

**Observatorio ocupacional**

**Instituto Leonés de Desarrollo Económico, Formación y Empleo**

# **ESTUDIO DEL MERCADO LABORAL LEÓN Y ALFOZ**

**(cuarto trimestre 2014)**



<b>0.- Introducción</b>	<b>p. 3</b>
<b>1.- Ámbito Demográfico y Social</b>	<b>p. 5</b>
1.1.- Censo poblacional	
1.2.- Censo académico	
1.2.1.- Formación no universitaria en León y Alfoz	
1.2.2.- Formación universitaria	
<b>2.- Cotizantes a la seguridad social</b>	<b>p. 11</b>
2.1.- Análisis de los cotizantes por régimen de actividad	
2.1.1.- Afiliados medios a nivel nacional, autonómico y provincial	
2.1.2.- Evolución mensual de los afiliados medios en la provincia de León	
2.1.3.- Análisis de los cotizantes a la seguridad social en León y Alfoz	
2.2.- Análisis de los cotizantes por actividad económica	
2.3.- Incrementos y disminuciones de empleo	
<b>3.- Desempleo en el área metropolitana de León</b>	<b>p. 23</b>
3.1.- Datos del paro registrado. Evolución trimestral e interanual	
3.2.- Análisis del paro registrado: sexo y edad	
3.3.- Análisis del paro registrado: sector de actividad	
3.4.- Análisis del paro registrado: niveles de instrucción y grupos profesionales	
<b>4.- Análisis del perfil del desempleado (Bolsa ILDEFE)</b>	<b>p. 34</b>
4.1.- Nacionalidad y sexo	
4.2.- Edad, sexo y origen	
4.3.- Prestaciones y colectivos con riesgo de exclusión	
<b>5.- Análisis de la contratación laboral</b>	<b>p. 40</b>
5.1.- Contratación en el año en curso	
5.2.- Análisis sectorial de las contrataciones en el municipio de León	
5.3.- Temporalidad en la contratación	
5.3.1.- Análisis trimestral	
5.3.2.- Análisis mensual	
<b>6.- Glosario</b>	<b>p. 48</b>

## 0.- Introducción

ILDEFE, la agencia de desarrollo local del Ayuntamiento de León, realiza desde hace el año 2002 de forma trimestral un análisis de los datos del mercado laboral de León y su Alfoz –su área natural de actuación, que incluye los municipios de León, Onzonilla, San Andrés del Rabanedo, Santovenia de la Valduncina, Sariegos, Valdefresno, Valverde de la Virgen, Villaquilambre y Villaturiel-.

El estudio de esos datos ha permitido al Instituto adaptar sus servicios (dirigidos a desempleados que buscan empleo, emprendedores y empresas) y enfocar sus actuaciones, siempre en contacto con la realidad del empleo y el paro en León y su área urbana.

Desde el año 2009 se ha cambiado el enfoque y El Estudio del Mercado Laboral, que se edita trimestralmente, da un paso más, y ya no será sólo una herramienta interna de trabajo para los técnicos de Ildefe. Quiere convertirse en un referente para quienes estudian la evolución del mercado laboral en León y Alfoz.

El formato del informe, aparece agrupado con el siguiente esquema:

### **Datos demográficos y sociales**

En este bloque se realiza una primera aproximación a los datos relativos al censo poblacional de León y Alfoz, así como al censo académico.

### **Cotizantes a la seguridad social**

Análisis de los cotizantes a la seguridad social y de las variaciones de empleo que se producen en el periodo de estudio.

### **Desempleo registrado**

Evolución del desempleo registrado en León y Alfoz, analizado desde diferentes agrupaciones y clasificaciones.

### **Perfil del desempleado**

Análisis del perfil del desempleado tomando como base la información proporcionada por la bolsa de trabajo de Ildefe.

### **Contrataciones**

Estudio y diagnóstico de la evolución de las contrataciones laborales y ocupaciones más demandadas.

Para su elaboración se recurre a fuentes oficiales (INE, Ministerio de Trabajo e Inmigración, ECYL, Servicios Públicos de Empleo-SISPE,) y fuentes propias (CAP, aplicación del Servicio de Orientación Laboral de Ildefe, con bolsa de empleo y 10.000 perfiles de personas desempleadas).

*León (España), enero de 2015, ©Ildefe*  
[promocioneconomica@ildefe.es](mailto:promocioneconomica@ildefe.es)

# 1.- Ámbito Demográfico y Social

# 1.- Ámbito Demográfico y Social

## 1.1.- Censo poblacional

La provincia de León se encuentra en el extremo noroccidental de la Comunidad Autónoma de Castilla y León, limitando por el Norte con Asturias y Cantabria, por el Este con la provincia de Palencia, con Zamora y Valladolid por el Sur y por el Oeste, con Orense y Lugo. Ocupa una superficie de 15.581 km<sup>2</sup>, siendo la más extensa de las nueve que integran la Comunidad y la séptima en el cómputo nacional.

Según los últimos datos disponibles sobre población a nivel municipal del INE, al finalizar el año 2014, la provincia cuenta con una población de 484.694 personas, de las que 236.537 son varones y 248.157 son mujeres. En el área metropolitana de la ciudad de León la población asciende a 199.717 personas, lo que representa el 41,20 % del total provincial, distribuido de la siguiente forma:

Año 2014 Municipios	Total habitantes	Varones	Mujeres	Superficie (Km <sup>2</sup> )	Densidad
León	129.551	59.132	70.419	39	3.321,82
Onzonilla	1.798	941	857	22	81,73
S.Andrés del Rabanedo	31.741	15.331	16.410	65	488,32
Santovenia Valdon.	1.996	1.025	971	30	66,53
Sarriegos	4.819	2.446	2.373	36	133,86
Valdefresno	2.124	1.097	1.027	103	20,62
Villaquilambre	18.456	9.216	9.240	53	348,23
Villaturiel	1.957	1.029	928	59	33,17
Valverde de la Virgen	7.275	3.739	3.536	64	113,67
<b>León y Alfoz</b>	<b>199.717</b>	<b>93.956</b>	<b>105.761</b>	<b>471</b>	<b>424,03</b>
<b>Resto de provincia</b>	<b>284.977</b>	<b>142.581</b>	<b>142.396</b>	<b>15.110</b>	
<b>Provincia de León</b>	<b>484.694</b>	<b>236.537</b>	<b>248.157</b>	<b>15.581</b>	<b>31,11</b>
<b>Castilla y León</b>	<b>2.494.790</b>	<b>1.232.250</b>	<b>1.262.540</b>	<b>94.225</b>	<b>26,48</b>
<b>España</b>	<b>46.464.053</b>	<b>22.843.719</b>	<b>23.620.334</b>	<b>505.990</b>	<b>91,83</b>

Tabla 1: Habitantes en León y Alfoz año 2014

Fuente: INE, padrón municipal

Para el año 2013 los datos eran los siguientes:

<b>Año 2013 Municipios</b>	<b>Total habitantes</b>	<b>Varones</b>	<b>Mujeres</b>
León	130.601	59.712	70.889
Onzonilla	1.775	931	844
San Andrés del Rabanedo	31.862	15.412	16.450
Santovenia de la Valduncina	1.978	1.025	953
Sariegos	4.778	2.419	2.359
Valdefresno	2.088	1.086	1.002
Villaquilambre	18.343	9.163	9.180
Villaturiel	1.970	1.038	932
Valverde de la Virgen	7.165	3.705	3.460
<b>León y Alfoz</b>	<b>200.560</b>	<b>94.491</b>	<b>106.069</b>
<b>Resto de provincia León</b>	<b>289.192</b>	<b>144.688</b>	<b>144.504</b>
<b>Provincia de León</b>	<b>489.752</b>	<b>239.179</b>	<b>250.573</b>
<b>Castilla y León</b>	<b>2.519.875</b>	<b>1.246.377</b>	<b>1.273.498</b>
<b>España</b>	<b>47.129.783</b>	<b>23.196.386</b>	<b>23.933.397</b>

*Tabla 2: Habitantes en León y Alfoz enero de 2013.  
Fuente: INE, padrón municipal*

Si analizamos las variaciones en estos 12 meses obtenemos los siguientes datos:

<b>Localidad</b>	<b>Variación 14/13</b>	<b>Variación en %</b>
León	-1.050	-0,80%
Onzonilla	23	1,30%
San Andrés del Rabanedo	-121	-0,38%
Santovenia de la Valduncina	18	0,91%
Sariegos	41	0,86%
Valdefresno	36	1,72%
Villaquilambre	113	0,62%
Villaturiel	-13	-0,66%
Valverde de la Virgen	110	1,54%
<b>León y Alfoz</b>	<b>-843</b>	<b>-0,42%</b>
<b>Resto de provincia León</b>	<b>-4.215</b>	<b>-1,46%</b>
<b>Provincia de León</b>	<b>-5.058</b>	<b>-1,03%</b>
<b>Castilla y León</b>	<b>-25.085</b>	<b>-1,00%</b>
<b>España</b>	<b>-665.730</b>	<b>-1,41%</b>

*Tabla 3: Variación habitantes en León y Alfoz años 2014/2013.  
Fuente: Elaboración propia.*

A partir de la información disponible en las anteriores tablas podemos destacar los siguientes aspectos:

- La población del área metropolitana de la ciudad de León disminuyó en 843 personas, manteniéndose la misma tendencia, aunque más acentuada respecto a los años anteriores. Así en el periodo 2013/2012 la disminución de la población fue de 513 personas, y en la comparación 2012/2011 la reducción fue de 444 personas.

- En este 2014 la reducción poblacional del área metropolitana de la ciudad de León, en términos relativos alcanzó el 0,42%. Ello supone una reducción más suave que la experimentada a nivel provincial y autonómico, situadas en el 1% negativo, y casi el 1,5% en el ámbito nacional.
- León capital es el principal causante de la reducción de población en el área metropolitana, con una pérdida de 1.050 habitantes. De los 8 municipios que componen el Alfoz de León, además de la capital, San Andrés del Rabanedo es otro que tiene menos habitantes que hace un año, 121, reflejando un cambio de tendencia anterior, junto con Villaturiel aunque en este caso dicha pérdida solo alcanza a 13 personas.
- En el resto de municipios del área metropolitana la población se ha incrementado. Villaquilambre, Valverde de la Virgen y Sariegos son los tres municipios que han experimentado un mayor aumento en términos absolutos en este período. Villaquilambre y Sariegos también demostraron la misma tendencia de incremento en el año pasado.
- El ámbito provincial sigue sufriendo la progresiva pérdida poblacional desde hace años, un 1,03% negativo. Fue el año 2007 cuando la provincia experimentó el último incremento poblacional, justo en el período previo al inicio de la crisis económica. Desde entonces ha ido reduciendo paulatinamente su masa poblacional.
- El conjunto del país ha visto reducida su población en 665.000 habitantes en relación a la cifra registrada en el año 2013. Es una pérdida importante en comparación con el año pasado donde la disminución fue de 135.000 habitantes en comparación con el año 2012. Hace dos años la población nacional había aumentado en 74.000 habitantes.

## 1.2.- Censo académico

### 1.2.1.- Formación no universitaria en León y Alfoz

Durante el curso académico 2013/2014, finalizado en junio de 2014 el municipio de León contó con 28.077 estudiantes matriculados en educación infantil, primaria, ESO, bachillerato, formación profesional, educación especial y los programas de cualificación profesional inicial. Suponen 87 alumnos matriculados más que en el curso 2012/2013, donde el cómputo total de alumnos en el municipio fue de 27.990. En este curso el 44,33% estaban matriculados en centros privados y el 55,67% en públicos. Estas cifras son muy similares a las del curso pasado.

En el Alfoz de León el número de matriculados ascendió a 5.184, 434 alumnos más que en el curso 2012/2013, que en porcentaje supone un incremento de un 10,94%. Sumando ambos datos, el área metropolitana de la ciudad de León contó durante el curso escolar con 33.261 estudiantes (León capital más el Alfoz), lo que supone un incremento en el presente curso académico de un 1,59%, equivalente a 521 nuevas matriculaciones. Se mantiene por lo tanto la tendencia del incremento de las matriculaciones que se lleva produciendo los últimos cuatro años académicos precedentes.



Respecto al número de inmigrantes, ha bajado su presencia respecto a cursos anteriores. En el curso finalizado ascendían a un 4,71% frente al 5,52% del total en el curso 2012/13 y 5,47% en el curso 2011/2012. En términos relativos, hay mayor presencia de estudiantes de procedencia no nacional en E.S.O. (6,26% de alumnos inmigrantes), en Educación Especial (9,84%) y en los programas de cualificación profesional inicial P.C.P.I. (8,84%). Al contrario, la presencia de alumnos inmigrantes es más reducida en la formación profesional de grado superior y bachiller, con porcentajes de 2,26% y 3,68% respectivamente. La causa de esta reducida presencia de inmigrantes en los ciclos de grado superior y bachillerato puede ser la previsible incorporación temprana de este colectivo de alumnado al mercado laboral, de modo que esta tónica es la que también ha venido prevaleciendo en cursos pasados.

La representatividad del alumnado extranjero en la provincia de León tiene un peso similar al ámbito de León y Alfoz, siendo del 4,32% para el ámbito provincial, y 4,71% en el ya mencionado ámbito del área metropolitana de León.

Formación Curso académico 13/14	Alumnos León y Alfoz	Centros Privados	Centros Públicos	% Públicos sobre total	Alumnado extranjero	% sobre total
Ed. Infantil	6.211	2.658	3.553	57,20%	251	4,04%
Ed. Primaria	10.790	4.937	5.853	54,24%	496	4,60%
E. S. O.	7.351	3.704	3.647	49,61%	460	6,26%
Bachillerato	4.242	1.301	2.941	69,33%	156	3,68%
FP Grado Medio -Ciclos formativos-	1.766	337	1.429	80,92%	96	5,44%
FP Grado Superior -Ciclos formativos-	2.304	490	1.814	78,73%	52	2,26%
Educación Especial	122	47	75	61,48%	12	9,84%
PCPI – Cualif. Prof. Inicial	475	165	310	62,26%	42	8,84%
<b>TOTALES</b>						
León	28.077	12.447	15.630	55,67%	1.417	5,05%
Municipios del Alfoz	5.184	1.192	3.992	77,01%	148	2,85%
León y Alfoz	33.261	13.639	19.622	58,99%	1.565	4,71%
Provincia de León	63.338	19.389	43.949	69,39%	2.734	4,32%

Tabla 4A. Datos del alumnado no universitario en el municipio de León y su Alfoz. Curso académico 2013/2014.

Fuente: Dirección Provincial de Educación de León. Consejería de Educación, JCyL.

Formación Comparación cursos 2013/14 con 2012/2013	Variación de alumnos 13-14/12-13
Ed. Infantil	-184
Ed. Primaria	196
E. S. O.	394
Bachillerato	40
FP Grado Medio	73
FP Grado Superior	-139
Educación Especial	5
PCPI	136
<b>Total León y Alfoz</b>	<b>521</b>

Tabla 4B. Evolución del número de alumnos no universitario en León y su Alfoz. Curso académico 13/14 y 12/13.

Fuente: Dirección Provincial de Educación de León. Consejería de Educación, JCyL.

Página web de JCyL. Consejería de Educación <http://www.educa.jcyl.es/educacyl/cm>

## 1.2.2.- Formación universitaria.

La Universidad de León cuenta en el curso académico 2014-2015 con 13.292 estudiantes, de los que un 51,15% son varones y un 48,85% mujeres. A pesar de este equilibrio global existen algunas especialidades- como las ingenierías o Ciencias de las Actividades Físicas y del Deporte en las que hay preponderancia de hombres, frente al resto de titulaciones con total mayoría de mujeres. Hace dos años, la Universidad de León había visto reducido el número global de alumnos en 458 respecto al curso anterior. El curso pasado se produjo un incremento de 250 alumnos, y en el actual se produce nuevamente una merma de 606 alumnos matriculados. Respecto a la distribución por sexos, por cuarto año consecutivo los estudiantes masculinos son ligeramente mayoría frente a los femeninos, a diferencia de cursos anteriores donde el alumnado femenino superaba al masculino.

Campus	Centro Universitario	Total	Hombres	Mujeres
León	C.C. Económicas y Empresariales	1.823	837	986
León	C.C. Biológicas y Ambientales	976	391	585
León	C.C. Actividad Física y del Deporte	476	356	120
León	Ciencias de la Salud	443	83	360
León	Ciencias del Trabajo	317	130	187
León	Derecho	836	361	475
León	Educación	1.066	262	804
León	Filosofía y Letras	977	337	640
León	Ingeniería Técnica Minera	529	390	139
León	Ingenierías Industrial e Informática	3.040	2.468	572
León	Superior y Técnica Ing. Agraria	357	204	153
León	Trabajo Social	94	16	78
León	Veterinaria	949	290	659
León	Escuela Universitaria de Turismo	2	1	1
	<b>TOTAL POSGRADO</b>	<b>777</b>	<b>413</b>	<b>364</b>
	<b>Total León</b>	<b>12.662</b>	<b>6.539</b>	<b>6.123</b>
Ponferrada	Ingeniero Técnico en Topografía	9	4	5
Ponferrada	Grado Ing. Geomática y Topografía	33	24	9
Ponferrada	Ing. Téc. Agrícola: IA y Alimentarias	11	4	7
Ponferrada	Ing. Téc. Forestal (Explotac. Forestales)	26	15	11
Ponferrada	Grado Ingeniería Agroalimentaria	26	5	21
Ponferrada	Grado Ingeniería Forestal y del Medio Natural	118	87	31
Ponferrada	Diplomado en Enfermería	1	0	1
Ponferrada	Diplomado en Fisioterapia	1	0	1
Ponferrada	Grado en Enfermería	199	42	157
Ponferrada	Grado en Fisioterapia	206	79	127
	<b>Total Bierzo</b>	<b>630</b>	<b>260</b>	<b>370</b>
	<b>TOTAL ULE</b>	<b>13.292</b>	<b>6.799</b>	<b>6.493</b>

Tabla 5A. Alumnos matriculados en el curso 2014/2015 en la ULE.

Fuente: Servicios Estadísticos. Universidad de León

Curso	06/07	07/08	08/09	09/10	10/11	11/12	12/13	13/14	14/15
Alumnos ULE	13.217	13.079	12.347	12.087	13.016	14.106	13.648	13.898	13.292

Table 5B. Evolución del número de alumnos matriculados en la ULE los últimos 9 años académicos

## 2.- Cotizantes a la seguridad social

## 2.- Cotizantes a la seguridad social

### 2.1.- Análisis de los cotizantes por régimen de actividad

#### 2.1.1.- Afiliados medios a nivel nacional, autonómico y provincial.

El cuarto trimestre de 2014 finaliza con 149.736 afiliados a la seguridad social en la provincia de León (medidos como afiliados medios del mes de diciembre), 849.409 en Castilla y León y 16.775.214 afiliados en España. Estos datos suponen que, por segundo trimestre consecutivo, en la provincia de León se han empezado a tener datos positivos en cuanto a la evolución del número de cotizantes medido en términos interanuales. A nivel autonómico y nacional se mantiene también la tendencia, positiva en ambos casos, por cuarto trimestre consecutivo. En concreto, para el ámbito de nuestra provincia el aumento de la cifra de empleo se sitúa en 812 nuevos cotizantes respecto a diciembre de 2013, para el caso del ámbito de la comunidad autónoma se cuenta con 12.887 nuevos afiliados y 417.574 en España.

Desde el punto de vista de variación trimestral tanto en la provincia de León como en la Comunidad autónoma se ha visto reducido el número de cotizantes, fundamentalmente por la finalización de las campañas estivales (en el sector turismo y agrícola). En cambio en el ámbito nacional se ve una tendencia diferente, dado que se creado empleo.

Como conclusión, parece que se están dando las condiciones necesarias para que se deje de destruir empleo en los tres ámbitos de actuación analizados, con mejor comportamiento de momento a nivel nacional que autonómico y mejor en la comunidad autónoma que en nuestra provincia. Hay que recordar que en el caso de España y Castilla y León este cambio llegó ya a partir del primer trimestre del año, mientras que en la provincia de León hasta mediados del 2014 no se produjo el cambio de tendencia.

Año/Lugar	Cotizantes diciembre 2014	Cotizantes septiembre 2014	Variación absoluta	Variación en %
Prov. León	149.736	152.116	-2.380	-1,56%
Castilla y León	849.409	858.532	-9.123	-1,06%
España	16.775.214	16.661.703	113.511	0,68%

Tabla 6A. Datos de afiliados medios a nivel provincial, autonómico y nacional Diciembre 2014/Septiembre 2014.

Fuente: Observatorio Regional de Empleo. EcyL

Año/Lugar	Cotizantes diciembre 2014	Cotizantes diciembre 2013	Variación absoluta	Variación en %
Prov. León	149.736	148.924	812	0,55%
Castilla y León	849.409	836.522	12.887	1,54%
España	16.775.214	16.357.640	417.574	2,55%

Tabla 6B. Datos de afiliados medios a nivel provincial, autonómico y nacional Diciembre 2014/Diciembre 2013.

Fuente: Observatorio Regional de Empleo. EcyL

## 2.1.2.- Evolución mensual de los afiliados medios en la provincia de León

Después de un largo periodo de destrucción de empleo, el año 2014 ha finalizado en España con cuatro trimestres en los que se ha producido un incremento del número de cotizantes a la seguridad social en términos interanuales, medido este incremento como la evolución de afiliados medios respecto al mismo mes del año anterior. Este cambio de tendencia es consecuencia de la evolución que está teniendo la economía española en estos momentos. Esta reactivación del mercado laboral a nivel nacional no llegó a la provincia de León con la fuerza suficiente para que se generara empleo hasta el verano, de tal forma que en el tercer y cuarto trimestres de 2014 es cuando ya se observa el incremento de cotizantes mes a mes en nuestra provincia. Aunque la recuperación es incipiente y aún queda mucho camino por recorrer es previsible que la economía provincial en los próximos meses siga el camino de la economía española y por lo tanto se siga recuperando poco a poco parte del empleo perdido durante la crisis.

Antes de este ejercicio, el último mes en el que se incrementó el número de cotizantes en nuestra provincia respecto al mismo mes del año anterior fue en julio de 2008 –cuando se alcanzaron los 180.654 trabajadores frente a los 149.736 de diciembre de 2014-. A partir de ese momento y después de seis años en los que la cifra de cotizantes ha ido disminuyendo de forma continua en términos interanuales, en julio de 2014 por fin cambió el signo de esta estadística, alcanzando en la actualidad seis meses en positivo. En diciembre de 2014 tenemos 812 cotizantes más que en diciembre de 2013.

Sin embargo esta recuperación del empleo aún está en su fase inicial, y no se ha consolidado ni mucho menos. Así por ejemplo el trimestre anterior nos dejaba el mes de septiembre con 1.284 cotizantes más que el año anterior, cifra que se reduce a un incremento de 812 nuevos cotizantes en diciembre. La conclusión es que aunque la economía se va recuperando lentamente, el empleo se incrementa de forma mucho más lenta de lo deseable y no ha iniciado con fuerza su repunte. Aún así, los datos a nivel autonómico y nacional nos hacen prever que en los próximos meses seguiremos recuperando, aunque sea tímidamente, parte de los cotizantes perdidos (con unas tasas de temporalidad más elevadas).

Meses	Nº cotizantes 2014	Nº cotizantes 2013	Diferencia 14-13	%14-13	Diferencia 13-12	%13-12
<b>Enero</b>	146.564	149.757	-3.193	-2,13%	-10.048	-6,29%
<b>Febrero</b>	146.508	148.764	-2.256	-1,52%	-10.508	-6,60%
<b>Marzo</b>	146.678	148.636	-1.958	-1,32%	-10.534	-6,62%
<b>Abril</b>	147.951	149.001	-1.050	-0,70%	-10.114	-6,36%
<b>Mayo</b>	149.052	149.631	-579	-0,39%	-9.468	-5,95%
<b>Junio</b>	149.980	150.109	-129	-0,09%	-9.376	-5,88%
<b>Julio</b>	151.094	150.920	174	0,16%	-8.982	-5,62%
<b>Agosto</b>	151.786	150.863	923	0,61%	-8.388	-5,27%
<b>Septiembre</b>	152.116	150.832	1.284	0,85%	-7.182	-4,55%
<b>Octubre</b>	150.873	149.932	941	0,63%	-6.535	-4,18%
<b>Noviembre</b>	150.177	148.814	1.363	0,92%	-4.878	-3,17%
<b>Diciembre</b>	149.736	148.924	812	0,55%	-3.327	-2,19%

Tabla 7. Cotizantes de la Seguridad Social mensuales en la provincia de León. Años 2012, 2013 y 2014  
Fuente: Observatorio Regional de Empleo. Ectl.

### 2.1.3.- Análisis de los cotizantes a la seguridad social en León y Alfoz

El mes de diciembre finalizó con 79.698 cotizantes dados de alta en alguno de los regímenes de la seguridad social en el área metropolitana de la ciudad de León (León y Alfoz). Ello significa que el año que termina se ha creado empleo en la capital en términos interanuales, en este caso 155 trabajadores en el periodo que va desde diciembre de 2013 a diciembre de 2014, equivalentes a un 0,19% del total. Por primera vez desde que se inició la crisis se ha dejado de destruir empleo en la ciudad de León y su área metropolitana.

El resto de la provincia ha conseguido por segundo trimestre consecutivo, crear empleo (en términos interanuales), aunque los 678 nuevos cotizantes que tenemos en diciembre respecto al mismo mes del año anterior suponen un menor crecimiento que el experimentado en el trimestre anterior (que ascendió a 827 empleos). No obstante estos datos suponen un cambio en la tendencia de disminución del número de cotizantes en la que llevábamos inmersos desde hace ya varios años.

En una comparativa trimestral de los cotizantes, a diferencia del trimestre anterior, si que hay creación de empleo en León y Alfoz (equivalentes a 817 empleos en la ciudad), mientras que en la provincia se han perdido 1.890 cotizantes.

Analizando estos datos podemos destacar los siguientes aspectos:

- El cuarto trimestre, al igual que los tres trimestres anteriores de 2014 nos dejan datos que van mejorando lentamente los registros previos en el ámbito del empleo. A nivel nacional parece que se consolida la creación de empleo por cuarto trimestre consecutivo, en la provincia llevamos dos trimestres en los que en términos interanuales se ha creado empleo y en la capital ha sido éste el trimestre en el que se ha empezado a crear empleo.
- A nivel provincial cabe destacar que el sector del carbón sigue plasmando en el número de cotizantes la profunda crisis que atraviesa. A 31 de diciembre había en la provincia 995 cotizantes, con una reducción de un 23,9% del empleo en los últimos doce meses. La gran mayoría de ellos se han perdido en los dos últimos trimestres, estando en estos momentos el sector en una situación muy compleja a nivel de expectativas, y perdiendo la barrera de los 1.000 cotizantes.
- El régimen agrario en la provincia experimenta una fuerte reducción trimestral del número de cotizantes (superior al 40%), consecuencia de la estacionalidad de su actividad. Sin embargo en términos interanuales tenemos 63 cotizantes más que en diciembre de 2013.
- El régimen general en León y Alfoz, que ha sido el más castigado por la situación económica hasta ahora, en 2014 ha dejado prácticamente de perder empleo (22 cotizantes menos que hace un año), situación que se debe fundamentalmente al repunte de cotizantes en este último trimestre, que ha compensado las disminuciones que se produjeron en los trimestres previos del ejercicio.
- El régimen del hogar aparece definitivamente estabilizado, después del incremento que tuvo en el número de cotizantes durante los seis primeros meses del año 2012 como consecuencia del cambio legislativo –con aumentos del 50% en el número de cotizantes-. En la actualidad cuenta con 2.041 afiliados a la seguridad social en el área metropolitana de la ciudad de León, lo que supone una reducción de 28 cotizantes durante 2014.

- El régimen de autónomos es el único que por cuarto trimestre consecutivo ha sido capaz de crecer en León y Alfoz, con 194 cotizantes más que hace un año, equivalentes a un 1,46% (se totalizan 13.495). En este régimen de cotización se recoge un doble movimiento: por una parte, aquellas empresas que tienen que cerrar y se da de baja el autónomo; por otra parte, corriente de nuevas altas motivada en parte por la incorporación de personas que no tienen una alternativa laboral por cuenta ajena.

Estos datos dejan a la capital y su área metropolitana con un 53,53% del total del empleo de la provincia. En el caso del régimen general dicho porcentaje se eleva al 61,28%, y se reduce en el nivel de autónomos al 34,64% (uno de cada tres autónomos están en la capital). Dichas cifras se explican por un lado en la existencia de las centrales administrativas de diferentes entidades, administración, universidad, hospital, etc. que generan niveles importantes de empleo por cuenta ajena. En el caso de los autónomos la integración del empresario del sector agrario en dicho régimen de cotización hace que el peso de la provincia sea significativamente mayor respecto a la capital, al estar el sector agrario y ganadero ubicado mayormente en el medio rural.

Seguidamente se exponen las tablas con los datos a 31 de diciembre y las variaciones experimentadas tanto a nivel trimestral como anual.

Municipio	Rég. General	Agrario	Autónomo	Hogar	Carbón	Total
León	49.983	87	8.560	1.719	45	60.394
Onzonilla	3.958	1	150	8	0	4.117
San Andrés del Rabanedo	3.699	10	2030	133	0	5.872
Santov. De la Valdoncina	1.795	2	140	10	0	1.947
Sariegos	290	0	457	72	0	819
Valdefresno	926	8	245	16	0	1.195
Valverde de la Virgen	1000	0	421	12	0	1.433
Villaquilambre	1.944	6	1.324	68	0	3.342
Villaturiel	404	4	168	3	0	579
León y Alfoz	63.999	118	13.495	2.041	45	79.698
% León y Alfoz/provincia	61,28%	12,34%	34,64%	57,69%	4,52%	53,53%
Provincia de León	104.434	956	38.958	3.538	995	148.881

Tabla 8. Cotizantes de la Seguridad Social en León y Alfoz . Diciembre 2014  
Fuente: Ministerio de Trabajo y elaboración propia

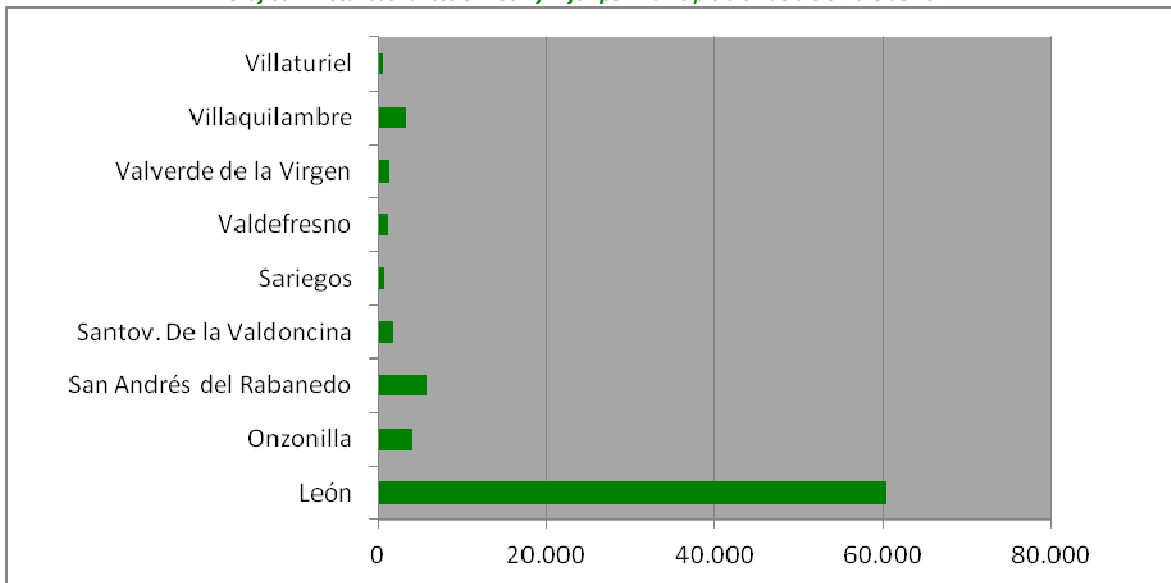
	León y Alfoz Var. Nº cotiz.	%	Provincia de León Var. Nº cotiz.	%
General	795	1,26%	-809	0,77%
Agrario	-17	-12,59%	-679	-41,53%
Autónomo	7	0,05%	-358	0,91%
Hogar	33	1,64%	27	0,77%
Carbón	-1	-2,17%	-71	-6,66%
TOTAL	817	1,04%	-1.890	1,25%

Tabla 9. Variación trimestral de los Cotizantes de la SS en León y su Alfoz Diciembre 14/Septiembre 14.  
Fuente: Ministerio de Trabajo y elaboración propia

	León y Alfoz Var. Nº cotiz.	%	Provincia de León Var. Nº cotiz.	%
General	-22	-0,03%	726	0,70%
Agrario	18	18,00%	63	7,05%
Autónomo	194	1,46%	222	0,57%
Hogar	-28	-1,35%	-21	-0,59%
Carbón	-7	-13,46%	-312	-23,87%
TOTAL	155	0,19%	678	0,46%

Tabla 10. Variación anual de los Cotizantes de la SS en León y su Alfoz, Diciembre 14/Diciembre 13.  
Fuente: Ministerio de Trabajo y elaboración propia

Gráfico 1: Total cotizantes en León y Alfoz por municipio a 31 de diciembre de 2014





## 2.2.- Análisis de los cotizantes por actividad económica

ACTIVIDAD CNAE- 09	León	San Andrés	Onzon.	Santov.	Sarieg	Valdefr.	Valv.	Villaqui.	Villat.	Total	%
Comercio al por menor, excepto de vehículos	7.623	782	85	628	75	116	92	289	34	9.724	12,20%
Actividades sanitarias	6.517	329	2	0	28	6	14	253	1	7.150	8,97%
Administración Pública y defensa	5.750	443	10	17	24	9	190	148	9	6.600	8,28%
Educación	5.073	159	1	6	24	2	28	53	3	5.349	6,71%
Servicios de comidas y bebidas	3.815	402	57	52	61	35	102	498	18	5.040	6,32%
Actividades administrativas de oficina	1.591	461	1412	2	4	1	3	5	0	3.479	4,37%
Servicios a edificios y actividades de jardines	2.166	151	493	95	5	36	4	94	5	3.049	3,83%
Comercio al por mayor e intermediarios d	1.434	297	348	212	60	250	65	217	42	2.925	3,67%
Transporte terrestre y por tubería	1.498	299	251	187	52	29	110	94	56	2.576	3,23%
Actividades de construcción especializada	1.419	360	104	161	43	49	61	295	76	2.568	3,22%
Actividades de los hogares como empleado	1.847	137	8	10	75	16	12	68	3	2.176	2,73%
Servicios financieros, excepto seguros	2.004	1	0	0	0	0	0	0	0	2.005	2,52%
Actividades servicios sociales sin alojamiento	1.581	10	123	0	6	2	234	11	0	1.967	2,47%
Asistencia en establecimientos residenciales	1.167	84	21	0	30	68	190	34	0	1.594	2,00%
Venta y reparación de vehículos de motor	723	342	123	54	26	117	12	77	7	1.481	1,86%
Otros servicios personales	1.047	145	90	2	25	3	29	90	2	1.433	1,80%
Actividades jurídicas y de contabilidad	1.198	47	2	1	22	5	5	73	1	1.354	1,70%
Construcción de edificios	869	175	21	9	36	28	38	113	17	1.306	1,64%
Industria de la alimentación	419	141	397	7	2	30	21	150	22	1.189	1,49%
Programación, consultoría y otras actividades	837	47	3	0	20	0	4	9	0	920	1,15%
Almacenamiento y act. anexas al transporte	587	4	31	255	0	0	16	14	0	907	1,14%
Fabricación de productos farmacéuticos	400	179	16	0	0	17	0	167	0	779	0,98%
Servicios técnicos de arquitectura e ing.	621	23	16	2	7	2	4	30	13	718	0,90%
Actividades deportivas, recreativas y de	555	27	2	4	3	10	37	51	3	692	0,87%
Actividades asociativas	614	5	1	0	1	0	5	38	0	664	0,83%
Agricultura, ganadería, caza y servicios	332	66	11	8	18	66	14	60	68	643	0,81%
Actividades de alquiler	498	12	2	93	4	8	1	10	4	632	0,79%
Actividades de seguridad e investigación	579	0	10	16	1	0	0	0	0	606	0,76%
Servicios de alojamiento	532	24	0	0	4	15	5	10	0	590	0,74%
Telecomunicaciones	514	15	0	6	0	0	0	1	0	536	0,67%
Actividades auxiliares a los servicios f	390	41	10	2	15	5	5	30	1	499	0,63%
Actividades postales y de correos	394	42	9	0	1	25	2	2	0	475	0,60%
Fabricación de productos metálicos	141	33	39	52	15	51	6	25	90	452	0,57%
Fabricación de otros productos minerales	315	27	13	10	12	9	16	18	4	424	0,53%
Publicidad y estudios de mercado	378	14	1	1	8	0	7	12	0	421	0,53%
Actividades relacionadas con el empleo	415	4	0	0	0	0	1	1	0	421	0,53%
Recogida, tratamiento y eliminación de r	287	0	81	0	1	0	0	0	0	369	0,46%
Actividades inmobiliarias	317	16	3	0	3	2	2	6	0	349	0,44%
Reparación de ordenadores	223	66	1	1	3	7	7	35	2	345	0,43%
Artes gráficas y reproducción de soporte	192	17	43	0	24	53	1	9	0	339	0,43%
Fabricación de muebles	207	55	4	14	3	9	0	13	20	325	0,41%
Ingeniería civil	167	4	47	0	1	0	0	89	14	322	0,40%
<b>Resto actividades</b>	<b>3.158</b>	<b>386</b>	<b>226</b>	<b>40</b>	<b>77</b>	<b>114</b>	<b>90</b>	<b>150</b>	<b>64</b>	<b>4.305</b>	<b>5,40%</b>
<b>TOTALES</b>	<b>60.394</b>	<b>5.872</b>	<b>4.117</b>	<b>1.947</b>	<b>819</b>	<b>1.195</b>	<b>1.433</b>	<b>3.342</b>	<b>579</b>	<b>79.698</b>	<b>100,00%</b>

Tabla 11. Cotizantes de la S.S. en León y su Alfoz por actividad económica. Diciembre 2014.

Fuente: Ministerio de Trabajo y elaboración propia

Un trimestre más, el sector comercio sigue siendo la principal actividad generadora de empleo de nuestra ciudad, con 14.130 puestos de trabajo entre sus diferentes modalidades (minorista, mayorista y vehículos). Representa el 17,7% del total de cotizantes de la capital y su alfoz. Este año el sector ha perdido 165 empleos, aunque desde un punto de vista trimestral las campañas de navidad han permitido que desde septiembre se haya incrementado el empleo en 95 personas.

En segundo lugar tenemos a las actividades laborales relacionadas con la sanidad (tanto en su vertiente pública como privada), que con 7.150 cotizantes representa el 8,97% del empleo. En este caso el sector ha ganado más de 250 empleos en el ejercicio, 100 de ellos en el último trimestre.

El sector público (incluyendo fuerzas de seguridad y seguridad social) finaliza el ejercicio con 6.600 cotizantes, equivalentes al 8,28% del empleo total. Después de varios ejercicios perdiendo cotizantes, en este ejercicio el sector ha crecido en 43 empleos, debido a que en el trimestre se han incrementado sus efectivos en 189 nuevos trabajadores (incremento que posiblemente tenga una elevada temporalidad).

El turismo y la restauración también han recuperado algo de empleo este ejercicio y siguen siendo ejes importantes de empleo en nuestro territorio. En estos momentos genera unos 5.700 cotizantes, que representan el 7,1% del empleo (entre hostelería, hotelería, agencias de viaje, guías profesionales y similares). Es un sector que ha recuperado cerca de 200 empleos en los últimos doce meses.

El inicio del curso escolar sube a la educación al quinto puesto entre los sectores generadores de empleo, con 5.349 empleos, lo que supone un incremento en el trimestre de más de 500 personas, y más de 200 cotizantes respecto a los que teníamos hace un año.

La construcción, un trimestre más, nos da señales de haber tocado fondo y ha empezado muy tímidamente a crear empleo. En este trimestre, tradicionalmente de baja actividad en el sector, ocupa el sexto puesto como generador de empleo. A 31 de diciembre el sector daba empleo a 4.914 personas entre edificación, obra especializada, ingeniería civil y servicios técnicos e ingenierías. Genera el 6,5% del total de empleo en el conjunto del área metropolitana y en este ejercicio ha crecido en 100 cotizantes.

Seguidamente tenemos el sector de los teleoperadores, que en este trimestre mantiene 3.900 empleos, creciendo en 150 respecto a septiembre, pero habiendo perdido más de 750 respecto a hace un año. Aunque no existe un epígrafe del CNAE para el mismo, la mayor parte de las empresas del sector están en el de actividades administrativas de oficina y asimilados y en el epígrafe de estudios de mercado.

La logística y el transporte, a pesar de la crisis de este último, mantiene el empleo este trimestre, siendo otro sector relevante en nuestra economía, con 3.483 trabajadores entre transporte y almacenamiento, lo que supone el 4,38% del total.

La primera actividad industrial sigue siendo la industria alimentaria que alcanza los 1.189 empleos (32 menos que hace un año). La segunda actividad industrial sigue siendo la fabricación de productos farmacéuticos, con 779 (59 empleos menos que en diciembre de 2013).

Para concluir este epígrafe destacar nuevamente el incremento de empleo de un sector de valor añadido como es el sector de las TIC, que con programación y consultoría cuenta con 920 empleos, 118 más que hace doce meses.

## 2.3.- Incrementos y disminuciones de empleo

### Sectores que han perdido empleo en León y Alfoz. Comparativa Diciembre 2014/Diciembre 2013.

ACTIVIDAD CNAE-09	Total Reducción en León y Alfoz.
Publicidad y estudios de mercado	-760
Suministro de energía eléctrica, gas	-216
Asistencia en establecimientos residenciales	-208
Comercio al por menor, excepto de vehículos	-128
Servicios financieros, excepto seguros y reaseguros	-123
Actividades administrativas de oficina	-121
Servicios técnicos de arquitectura e ingeniería	-77
Construcción de edificios	-64
Servicios a edificios y actividades de jardinería	-61
Fabricación de productos farmacéuticos	-59

Tabla 12A. Sectores con mayor reducción de empleo en León y su Alfoz por actividad económica Diciembre 2014/Diciembre 2013.  
Fuente: Ministerio de Trabajo y elaboración propia.

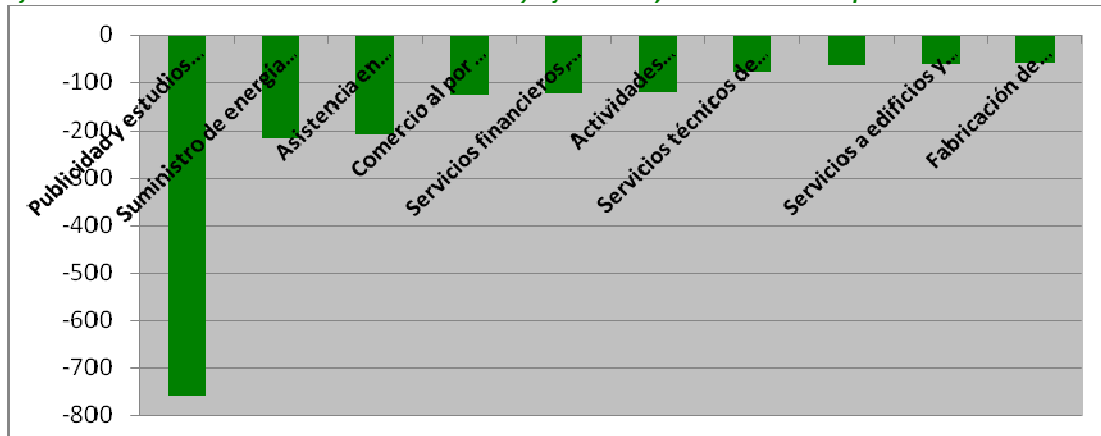
El año 2014 cierra el ejercicio con el sector del telemarketing encabezando la pérdida de empleo en términos anuales ya que entre los epígrafes de publicidad y los estudios de mercado y en actividades administrativas de oficina totalizan una pérdida de 881 empleos.

Aparece en esta clasificación por segundo trimestre el sector de suministro de energía eléctrica y gas, que pierde el 50% de sus cotizantes en León y Alfoz, circunstancia que posiblemente esté vinculada a la situación del sector minero.

En tercer lugar aparece el epígrafe de asistencia en establecimientos residenciales con alojamiento, que cuenta con 208 cotizantes menos. En este caso esta reducción se ve compensada por el incremento de empleo en el sector de asistencia de servicios sociales sin alojamiento, lo que hace pensar que estos movimientos, entre otros aspectos, están causados por un cambio en la clasificación de alguna de las empresas del sector.

Siguen en esta clasificación el sector comercio minorista, los servicios financieros y el sector de la construcción en la parte de construcción de edificios y de servicios de arquitectura e ingeniería.

Gráfico 2A: Los 10 sectores de actividad económica de León y Alfoz con mayor disminución de empleo en los últimos doce meses.



## Sectores que han perdido empleo en el cuarto trimestre de 2014 (Diciembre 2014/Septiembre 2014).

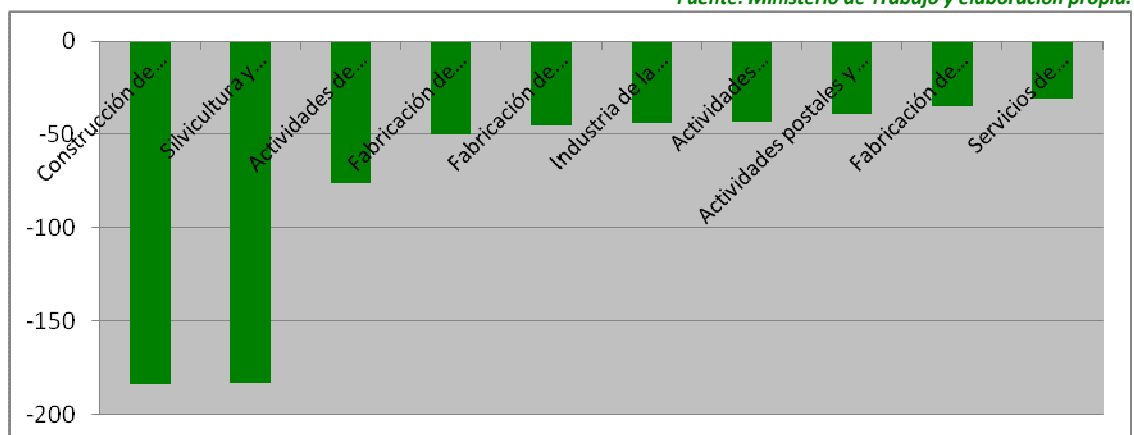
ACTIVIDAD CNAE-09	Reducción empleo León y Alfoz
Construcción de edificios	-184
Silvicultura y explotación forestal	-183
Actividades de construcción especializada	-76
Fabricación de productos metálicos	-50
Fabricación de productos farmacéuticos	-45
Industria de la alimentación	-44
Actividades relacionadas con el empleo	-43
Actividades postales y de correos	-39
Fabricación de maquinaria y equipo n.c.o	-35
Servicios de alojamiento	-31

Tabla 12B. Los 10 sectores con mayor reducción de empleo en León y su Alfoz por actividad económica Diciembre 2014/Septiembre 2014.  
Fuente: Ministerio de Trabajo y elaboración propia

En cuanto a las reducciones trimestrales del empleo en este trimestre destacan actividades en los que la estacionalidad juega un papel importante por la bajada de actividad del mismo en esta época como son la silvicultura y explotación forestal y el sector de la construcción (tanto de edificios como obra civil) junto a otros subsectores vinculados a la misma (fabricación de productos metálicos por ejemplo).

Hay otros sectores que aparecen nuevos como la industria agroalimentaria (44 empleos menos), la de productos farmacéuticos (45 empleos perdidos) o correos y actividades postales (menos 39) que aparecen en esta clasificación. Han desaparecido de la misma sectores ya muy castigados en este ámbito como son la administración pública, defensa y seguridad social o los servicios financieros (38 empleos menos).

Gráfico 2B: Los 10 sectores de actividad económica de León y Alfoz con mayor disminución de empleo en el último trimestre.  
Fuente: Ministerio de Trabajo y elaboración propia.



## Sectores que han incrementado el empleo. Comparativa Diciembre 2014/ Diciembre 2013.

ACTIVIDAD CNAE-09	Total aumento en León y Alfoz.
Actividades de servicios sociales sin alojamiento	591
Actividades sanitarias	268
Actividades de construcción especializada	196
Educación	176
Servicio de comidas y bebidas	150
Actividades de alquiler	132
Programación, consultoría y otras actividades	118
Servicios de información	101
Transporte terrestre y por tubería	80
Actividades relacionadas con el empleo	66

Tabla 13A. Los 10 sectores con mayor incremento de empleo en León y su Alfoz por actividad económica Diciembre 2014/Diciembre 2013.  
Fuente: Ministerio de Trabajo y elaboración propia.

Nuevamente, como ha venido ocurriendo en este 2014, el sector de las actividades de servicios sociales sin alojamiento es la actividad con mayor incremento del número de cotizantes, 591 más respecto a diciembre del pasado año. Este incremento está muy vinculado al fuerte descenso de las actividades de servicios sociales con alojamiento.

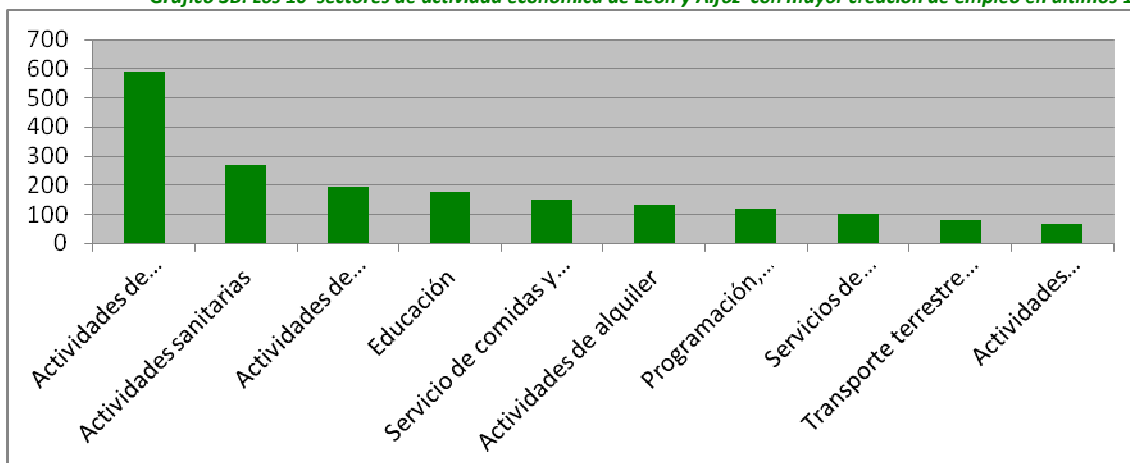
En segundo lugar tenemos el sector de la sanidad que ha crecido en 268 empleos, compensando las reducciones que se produjeron en ejercicios precedentes.

En tercer lugar está la obra civil, que crece en 196 empleos, y compensa las reducciones que ha habido en la parte de edificación y arquitectura e ingeniería. Este dato también ha supuesto que el sector deje de liderar las fuertes pérdidas de empleo que tuvo los últimos ejercicios, y esperemos que signifique que el mismo ha tocado fondo y puede empezar a mantener e incluso a recuperar, aunque sea de forma tímida, gran parte del terreno perdido.

El cuarto sector que ha generado empleo en este ejercicio es el de la educación, con 176 cotizantes a mayores respecto a diciembre del 2013, recuperando parte del empleo que se perdió en el ejercicio anterior.

Otro sector que está creciendo y que generalmente tiene vinculado empleo de una elevada cualificación es el sector de la programación y la consultoría, que cuenta con 118 nuevos empleos este año.

Gráfico 3B: Los 10 sectores de actividad económica de León y Alfoz con mayor creación de empleo en últimos 12 meses

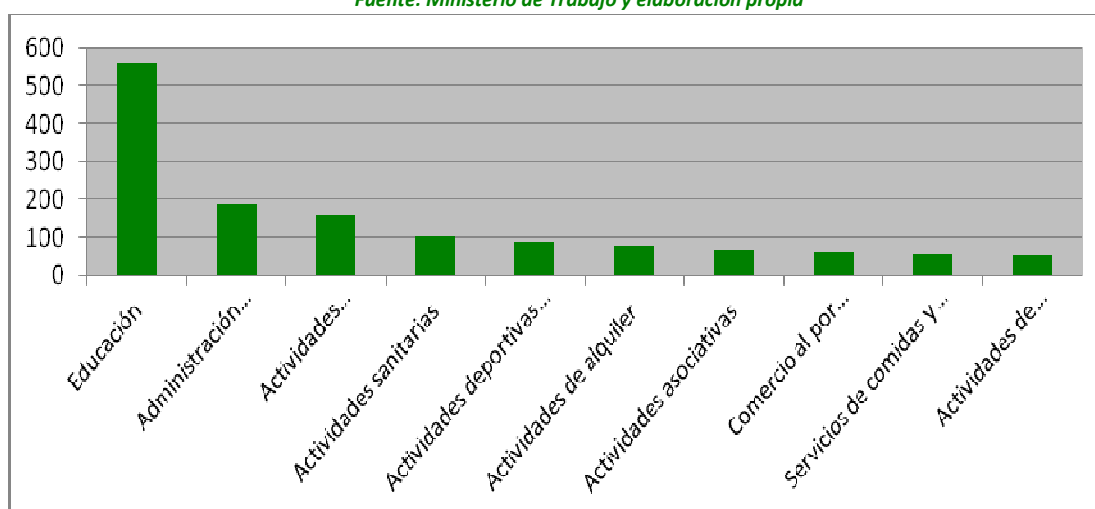


## Sectores con capacidad de incremento de empleo en el cuarto trimestre de 2014 (Diciembre 2014/Septiembre 2014).

ACTIVIDAD CNAE-09	Total
Educación	559
Administración Pública y defensa; Seguridad	189
Actividades administrativas de oficina y	157
Actividades sanitarias	100
Actividades deportivas y recreativas	85
Actividades de alquiler	79
Actividades asociativas	64
Comercio al por menor, excepto de vehículos	61
Servicios de comidas y bebidas	54
Actividades de servicios sociales sin alojamiento	50

En comparativa trimestral el sector que experimenta mayor aumento en número de cotizantes es el de educación, con 559 empleos más. A 31 de diciembre con el nuevo curso escolar se recupera una parte importante del empleo que se pierde en el verano. Le sigue la administración pública, que tras varios trimestres perdiendo empleo crece en 189 personas, el en tercer lugar tenemos el telemarketing que crece en el trimestre en 157 cotizantes (aunque no recupera la fuerte bajada que se produjo justo ahora hace un año con casi 1.000 cotizantes menos)

Tabla 13B. Los sectores con mayor incremento de empleo en León y su Alfoz por actividad económica Diciembre 2014-Septiembre 2014.  
Fuente: Ministerio de Trabajo y elaboración propia



### **3.- Desempleo en el área metropolitana de León**

### 3.- Desempleo en el área metropolitana de León

#### 3.1. Datos del paro registrado. Evolución trimestral e interanual

La finalización del cuarto trimestre de 2014 deja en León y Alfoz con 18.534 personas desempleadas (medidas a través del paro registrado). Por cuarto trimestre consecutivo observamos una disminución interanual del mismo. En concreto en el área metropolitana de la ciudad de León se ha producido una reducción de 714 personas inscritas en el desempleo en comparación con las cifras del mes de diciembre de 2013, lo que en términos relativos representa una bajada del 3,71%.

En la provincia se registran dos mil personas paradas menos que hace doce meses (un -4,46%).

Para el caso de la comunidad autónoma el número de desempleados que han salido de las listas de paro registrado en el último año supera los 13.000, un 5,45% de descenso, un dato que aunque no supera la favorable disminución del tercer trimestre (22.000 parados menos), si que refleja una tendencia positiva a favor de la disminución del desempleo. En España la bajada, afecta positivamente a 250.000 personas en edad de trabajar, algo más de un 5% de reducción en la cifra total de desempleados registrados.

Ámbito de referencia	Diciembre 2014	Diciembre 2013	Variación absoluta	Variación relativa
León y Alfoz	18.534	19.248	-714	-3,71 %
Provincia de León	43.911	45.959	-2.048	-4,46 %
Castilla y León	222.851	235.919	-13.068	-5,54 %
España	4.447.711	4.701.338	-253.627	-5,39 %

Tabla 14. Desempleo registrado en León, provincia, comunidad autónoma y España Diciembre 2014/Diciembre 2013.

Fuente: Datos de León y Alfoz, Sistema de información de los Servicios Públicos de Empleo (Sispe).

Fuente: Resto de datos, Observatorio Regional de Empleo, Ecyf y elaboración propia.

Si comparamos el número de desempleados con los que teníamos hace tres meses (la variación del número de desempleados en el trimestre), la influencia de la estacionalidad provoca una tendencia diferente, al incrementarse los datos del desempleo en todos los ámbitos analizados. En León y Alfoz el número de personas demandantes de empleo aumenta en 75 personas, (incremento equivalente a un 0,5%). En la provincia de León y la comunidad autónoma los aumentos han sido prácticamente iguales en términos relativos, algo más de un 5%. En cambio, a nivel nacional prácticamente no ha habido variación en cuanto al número de desempleados.

Ámbito de referencia	Diciembre 2014	Septiembre 2014	Variación absoluta	Variación relativa
León y Alfoz	18.534	18.459	75	0,41%
Provincia de León	43.911	41.651	2.260	5,43%
Castilla y León	222.851	211.524	11.327	5,35%
España	4.447.711	4.447.650	61	0%

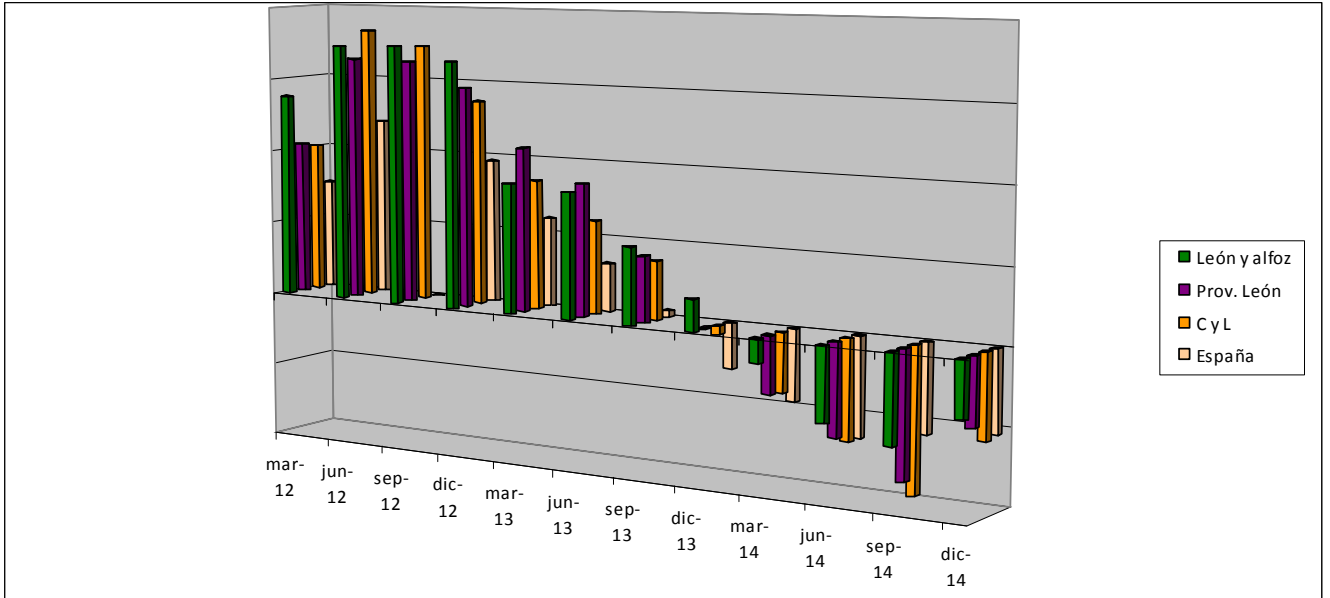
Tabla 15. Desempleo registrado en León, provincia, comunidad autónoma y España Diciembre 2014/Septiembre 2014.

Fuente: Datos de León y Alfoz, Sistema de información de los Servicios Públicos de Empleo (Sispe).

Fuente: Resto de datos, Observatorio Regional de Empleo, Ecyf y elaboración propia.



Gráfico 4: Variación interanual en % del paro registrado por trimestres en desde marzo de 2012 hasta final del año 2014



Variación interanual desempleo en %	mar-12	jun-12	sep-12	dic-12	mar-13	jun-13	sep-13	dic-13	mar-14	jun-14	sep-14	dic-14
León y Alfoz	13,82%	17,40%	17,50%	16,60%	8,70%	8,41%	5,14%	2,14%	-1,57%	-4,91%	-5,88%	-3,71 %
Provincia León	10,36%	16,46%	16,39%	14,79%	10,96%	8,84%	4,39%	0,09%	-3,77%	-6,10%	-8,35%	-4,46 %
Castilla y León	10,12%	18,41%	17,38%	13,81%	8,64%	6,26%	3,92%	-0,56%	-3,93%	-6,54%	-9,53%	-5,54 %
España	7,43%	11,97%	11,32%	9,64%	5,99%	3,22%	0,41%	-3,04%	-4,75%	-6,59%	-5,86%	-5,39 %

### 3.2.- Análisis del paro registrado: sexo y edad

El desempleo en León y Alfoz alcanza, a 31 de diciembre de 2014, la cifra de 18.534 personas. En comparación con diciembre de 2013 ha habido una reducción de 714 personas desempleadas, lo que representa una disminución del 3,71%. En la provincia hay 2.048 personas menos en situación de paro registrado que hace doce meses. Todos estos resultados indican un cambio en esta estadística, con reducciones interanuales por cuarto trimestre consecutivo, (es decir todos los del pasado año 2014), después de once trimestres seguidos con incrementos del desempleo registrado.

Del total de desempleados que había en León y Alfoz al finalizar diciembre de 2014, el 46,26% son hombres frente al 53,74% que son mujeres. Por intervalos de edad, el mayor número de desempleados se encuentran a partir de 35 años, hasta los 55 años. Las mujeres superan a los hombres en todos los tramos de edad a partir de 25 años. Diciembre finalizó con 75 personas con edad para trabajar en situación de paro más que en el mes de septiembre, incremento que supone el dato más bajo del cuarto trimestre desde hace ya varios ejercicios.

Si analizamos los últimos doce meses, respecto a diciembre de 2013 la disminución de paro ha beneficiado en mayor medida al colectivo masculino (512 hombres menos desempleados) que al femenino, (en el caso de las mujeres, son 202 menos las que figuran en el registro de paro en León y su Alfoz). En las comparativas interanuales de los trimestres anteriores, ocurre lo mismo, el sector masculino aparece más beneficiado que el femenino.

Edad	Hombres	Mujeres	Totales	%
Menor de 20	181	166	347	1,87%
20-24	681	623	1304	7,04%
25-29	853	1028	1881	10,15%
30-34	942	1209	2151	11,61%
35-39	1057	1319	2376	12,82%
40-44	1099	1386	2485	13,41%
45-49	1128	1252	2380	12,84%
50-54	1016	1227	2243	12,10%
55-59	1045	1068	2113	11,40%
Más de 59	571	683	1254	6,77%
TOTAL	8.573	9.961	18.534	100,00%
%	<b>46,26%</b>	<b>53,74%</b>	<b>100%</b>	

*Tabla 16. Desempleo registrado en León y Alfoz a 31 de diciembre de 2014 según sexo y edad. Fuente: Sistema de información de los Servicios Públicos de Empleo (Sispe) y elaboración propia.*

Paro registrado	Diciembre 2014	Septiembre 2014	Diciembre 2013	Incremento Diciembre 2014/Dic. 2013
Hombres	8.573	8.376	9.085	-512
Mujeres	9.961	10.083	10.163	-202
TOTAL	18.534	18.459	19.248	-714
Hombres	46,26%	45,38%	47,20%	
Mujeres	53,74%	54,62%	52,80%	
TOTAL	100%	100%	100%	

*Tabla 17. Evolución del desempleo registrado en León y Alfoz según sexo, trimestral y anualmente  
Fuente: Sistema de información de los Servicios Públicos de Empleo (Sispe) y elaboración propia.*

*Tabla 18. Variación del desempleo registrado en León y Alfoz según edad (trimestral y anual).  
Fuente: Sistema de información de los Servicios Públicos de Empleo (Sispe) y elaboración propia.*

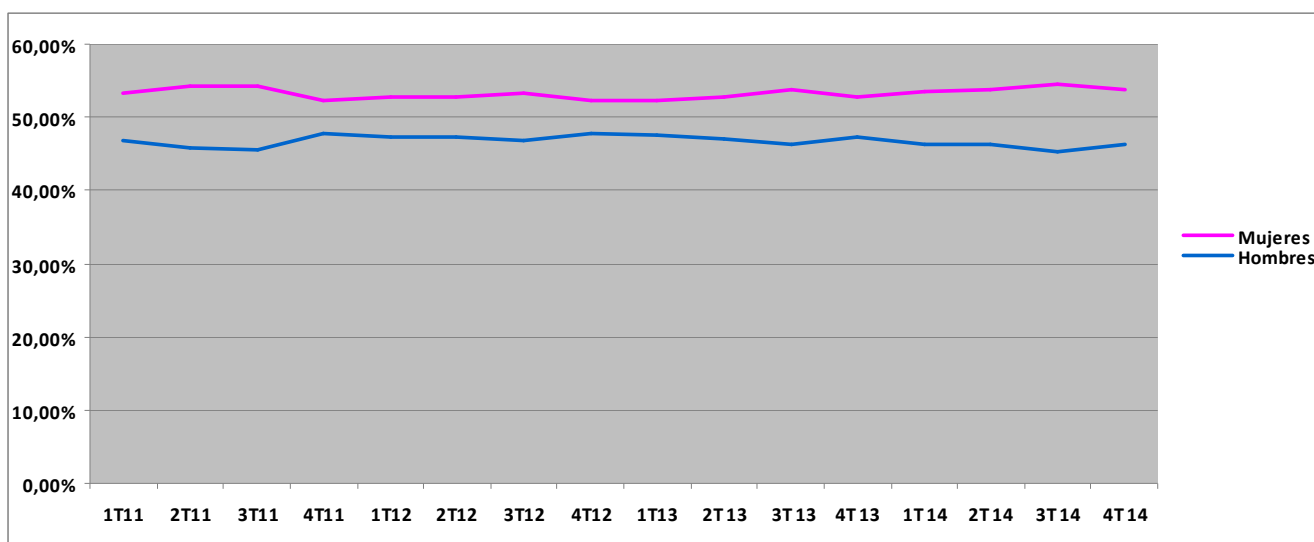
Edad	Dic.14/ Sept. 14 personas	% Variación	Dic.14/Dic.13 personas	% Variación
Menor de 20	-63	-15,37%	47	15,67%
Entre 20 y 24	-120	-8,43%	-72	-5,23%
Entre 25 y 29	-49	-2,54%	-266	-12,39%
Entre 30 y 34	32	1,51%	-163	-7,04%
Entre 35 y 39	55	2,37%	-156	-6,16%
Entre 40 y 44	71	2,94%	-107	-4,13%
Entre 45 y 49	80	3,48%	-63	-2,58%
Entre 50 y 54	16	0,72%	26	1,17%
Entre 55 y 59	48	2,32%	-20	-0,94%
Mayor de 59	5	0,40%	60	5,03%
Totales	75	0,41%	-714	-3,71%

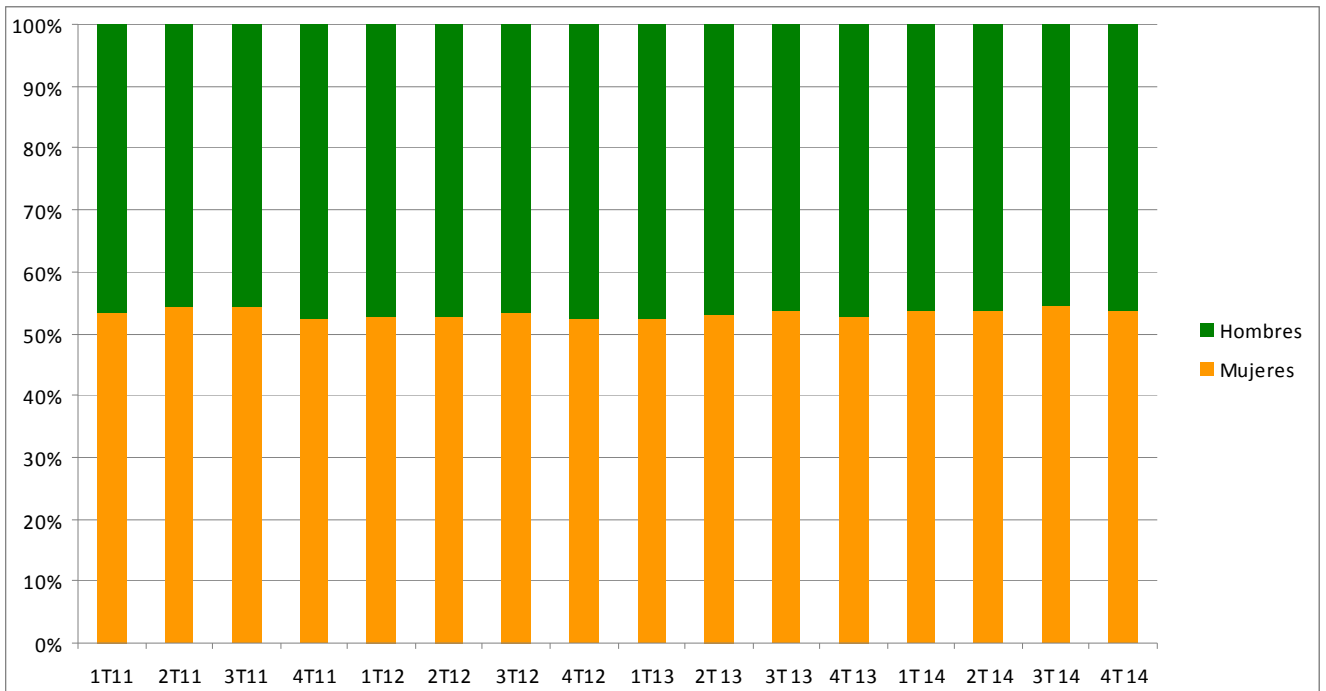
A partir de estos datos en cuanto a la evolución del desempleo, podemos destacar los siguientes aspectos:

- En León y Alfoz hay 714 desempleados menos que hace 12 meses. Por cuarto trimestre consecutivo se ha producido una reducción en el desempleo registrado en términos interanuales, lo que supone un cambio de tendencia respecto a los cuatro años precedentes.
- Si hacemos un desglose por edades a la hora de analizar qué grupos se han visto beneficiados por la reducción del número de desempleados vemos que esta reducción ha favorecido sobre todo a los desempleados menores de 49 años, especialmente a población de entre 25 y 39 años.
- Los grupos de personas menores de 25 años, de 50 a 54 años y mayores de 59 son los únicos que han visto incrementarse el número de desempleados en estos últimos doce meses.
- Esta diferente evolución del comportamiento del número de desempleados inscritos en función de la edad puede deberse a varias causas:
  - Las personas más jóvenes suelen tener menores cargas familiares que personas de mayor edad, por lo que pueden optar bien por ampliar su formación o bien por trabajar en otros ámbitos geográficos.

- También puede ser que se las personas más jóvenes hayan tenido mayores opciones de incorporarse al mundo laboral activo que los grupos de mayor edad o bien que tengan menos problemas a la hora de cambiar el lugar de residencia.
- Otro dato a destacar dentro de la evolución del desempleo trimestral es que todo el incremento de desempleados de León y Alfoz ha afectado al colectivo masculino (197 desempleados más), mientras que el colectivo femenino ve reducida su presencia en 122 demandantes menos. Esto se debe, entre otros factores, a que las contrataciones de esta época (el último trimestre del año), se deben a campañas navideñas en las que las mujeres resultan por regla general el colectivo más beneficiado.

Gráficos 5A y 5B: Evolución del paro registrado en números absolutos años 2011, 2012, 2013 y 2014.

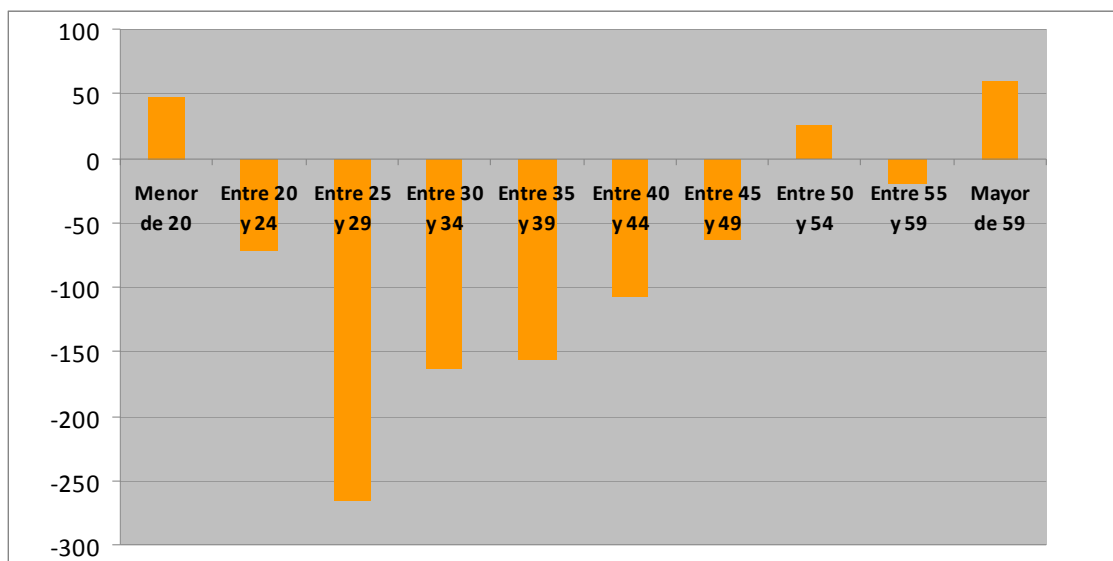




<i>Período</i>	<i>1 T. 11</i>	<i>2 T. 11</i>	<i>3 T. 11</i>	<i>4 T. 11</i>	<i>1 T. 12</i>	<i>2 T. 12</i>	<i>3 T. 12</i>	<i>4 T. 12</i>
<i>Mujeres</i>	8.791	8.179	8.604	8.449	9.692	9.332	9.937	9.852
<i>Hombres</i>	7.706	6.904	7.235	7.713	8.703	8.375	8.716	8.993

<i>Período</i>	<i>1T. 13</i>	<i>2T. 13</i>	<i>3T. 13</i>	<i>4T. 13</i>	<i>1T 14</i>	<i>2T 14</i>	<i>3T 14</i>	<i>4T 14</i>
<i>Mujeres</i>	10.477	10.153	10.544	10.163	10.553	9.812	10.083	9.961
<i>Hombres</i>	9.519	9.044	9.068	9.085	9.130	8.443	8.376	8.573

Gráfico 6: Variación del paro registrado en León y Alfoz por grupos de edad Diciembre 2014/Diciembre 2013.



Menor 20	20-24	25-29	30-34	35-39	40-44	45-49	50-54	55-59	Mas 59
47	-72	-266	-163	-156	-107	-63	26	-20	60

### 3.3.- Análisis del paro registrado: sector de actividad

Analizando los diferentes sectores de actividad, el epígrafe que refleja un mayor volumen de desempleados en relación a la cifra total sigue siendo el sector servicios, y representa el 65,41% de los 18.534 desempleados en León y su Alfoz, (resultado similar a los trimestres anteriores) seguido del sector de las personas sin empleo anterior con un porcentaje del 12,00%. El tercer grupo en importancia es el de la construcción con un porcentaje del 11,47%.

Esta tabla, también nos muestra que en el sector servicios el colectivo femenino desempleado tiene mayor peso que el masculino (62,98% del total de desempleados del sector). Esta situación también se da en el grupo de personas sin empleo anterior, que dobla en cifra cuantitativa el colectivo de mujeres al de hombres, al igual que ocurrió en el mes de septiembre pasado. Como sectores masculinizados en cifras de desempleo se encuentran construcción (91%), industria (66%) y la agricultura (75%).

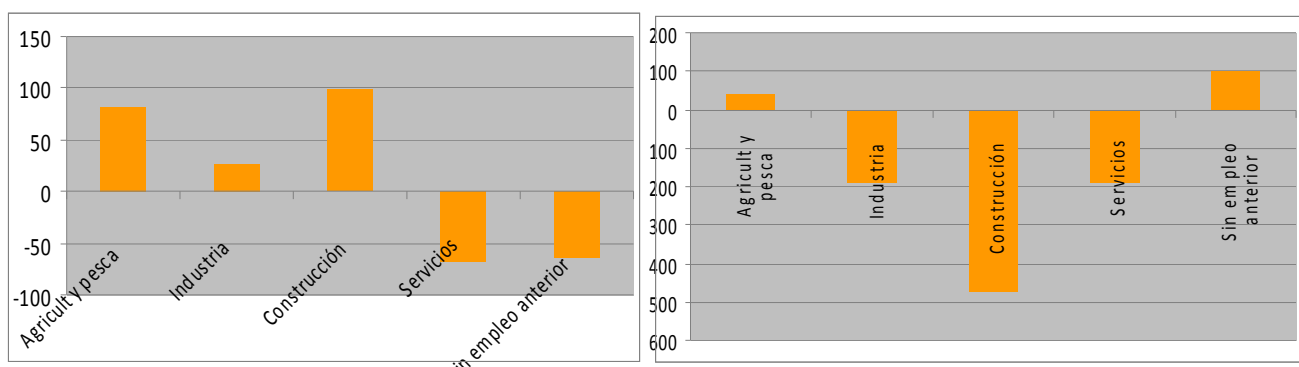
Sectores de Actividad	Totales	Hombres	Mujeres
Agricultura	408	310	98
Industria	1.652	1.083	569
Construcción	2.126	1.926	200
Servicios	12.123	4.488	7.635
Sin empleo anterior	2.225	766	1.459
<b>Totales</b>	<b>18.534</b>	<b>8.573</b>	<b>9.961</b>

Tabla 19. Desempleo registrado en León y Alfoz por sector de actividad a 31 de diciembre de 2014.  
Fuente: Sistema de información de los Servicios Públicos de Empleo ( Sispes ) y elaboración propia.

Sectores de Actividad	Variación paro registrado 4T 2014/3T 2014	% del total	Variación paro Registrado 4T 2014/4T 2013	% del total
Agricultura	82	109%	41	-5,74%
Industria	27	36%	-191	26,75%
Construcción	98	131%	-474	66,39%
Servicios	-68	-91%	-189	26,47%
Sin empleo anterior	-64	-85%	99	-13,87%
Totales	75	100%	-714	100,00%

Tabla 20. Variación del desempleo registrado en León y Alfoz por sector de actividad Dic.14/Sept.14 y Dic.14/Dic.13.  
Fuente: Sistema de información de los Servicios Públicos de Empleo ( Sispe ) y elaboración propia.

Gráficos 7 y 8: Paro registrado en León y Alfoz por actividad económica a 31/12/2014 y variación anual y trimestral del desempleo por actividad económica.



Variación de desempleados por actividad en el trimestre

Variación de desempleados por actividad en el último año

En comparativa anual, vuelve a ser el colectivo de las personas que no han tenido un empleo anterior el perjudicado por el aumento del desempleo en 75 personas, seguido por los 41 nuevos demandantes de empleo dentro del sector de la agricultura. El resto de sectores siguen la tendencia del anterior trimestre en el que en comparativa anual del trimestre anterior hay reducciones del número de desempleados, especialmente el sector de la construcción con casi 500 parados menos registrados, seguido de industria y servicios. El sector de la construcción ha mantenido una tendencia de reducción del número de desempleados a lo largo de todo el pasado 2014. Posiblemente esta reducción del desempleo del sector se deba por un lado a que el mismo ha dejado de destruir empleo (con una tímida recuperación incluso) y que haya habido una salida de profesionales del sector a otros ámbitos profesionales.

Trimestralmente, desde septiembre a diciembre, el sector servicios vuelve a ser el sector más favorecido en reducción de paro (68 personas registradas menos), tras el cambio de tendencia del tercer trimestre. Le sigue el colectivo de personas que no han tenido empleo previamente, que rebajan en 64 el número de parados registrados. Construcción por el contrario, aumenta su cifra de desempleo en 98 personas más de septiembre a 31 de diciembre, seguido por agricultura con un aumento de 82. Industria experimenta el aumento más liviano con 27 personas más a añadir a la lista de paro.

### 3.4.-Análisis del paro registro: niveles de instrucción y grupos profesionales.

Nivel de instrucción	Totales	Variación Dic.14/Dic.13.
Analfabetos	86	-14
Primaria	2.922	391
FP sin titulación	24	4
1ª etapa secundaria	8.623	-564
FP con tit 1ª etapa	3	1
2ª etapa secundaria	3.135	-252
FP con tit 2ª etapa	2	-1
FP superior	1.092	-114
Otras enseñanzas	1	-2
Universitaria	2.371	-214
Especialización profesional	14	3
Universitaria tercer ciclo	25	0
Sin asignar	236	48
<b>Totales</b>	<b>18.534</b>	<b>-714</b>

*Tabla 21. Desempleo registrado en León y Alfoz distribuido por nivel de instrucción Datos a 30 de Septiembre y variación de desempleo registrado en León y Alfoz en el año (Diciembre 14/Diciembre 13). Fuente: Sistema de información de los Servicios Públicos de Empleo ( Sispe ) y elaboración propia.*

En la misma línea de trimestres anteriores, la mayor parte de personas en edad de trabajar desempleadas siguen siendo aquellas con formación académica poco especializada. En conjunto, los que finalizaron la primera etapa y segunda etapa de Educación secundaria, y quienes finalizan sus estudios en primaria, suman en total 14.680 desempleados de los 18.534 registrados a 31 de septiembre. Tras estos colectivos, nuevamente los universitarios ocupan un lugar también destacado con una cifra de 2.371 parados.

Sin embargo, se vuelve a reflejar una vez más en este trimestre que los grupos de personas con formación profesional ó el ámbito de otras enseñanzas son las que disfrutan de los mejores índices de inserción laboral, una vez completada esta formación.

Comparando a doce meses vista, los desempleados inscritos se han incrementado en el segmento de personas con estudios de educación primaria con 391 personas registradas, mientras que en el resto de los niveles de instrucción la situación ha mejorado. En números absolutos el mayor descenso es el colectivo de primera etapa de secundaria (primer y segundo ciclo), universitarios y formación profesional superior.



Grandes grupos de ocupación	Totales	Variación Dic.14/Dic.13
Directivos empresas y adm. públicas	136	-23
Técnicos y prof. científicos e intelectuales	1.885	-207
Técnicos y profesionales apoyo	1.465	-101
Empleados administrativos	1.924	-92
Trabajadores de los servicios	4.860	-48
Trabajadores cualif. agricult. y pesca	161	-37
Artesanos trabajadores	2.407	-257
Operad. instal. maquin. y montador.	1.164	-91
Trabajadores no cualificados	4.488	143
Fuerzas Armadas	44	-1
Sin asignar	0	0
<b>Totales</b>	<b>18.534</b>	<b>-714</b>

*Tabla 22. Desempleo registrado en León y Alfoz distribuido por grupos de ocupación. Septiembre 2014 y variación Diciembre 14/Diciembre 13.*

*Fuente: Sistema de información de los Servicios Públicos de Empleo ( Sispe ) y elaboración propia.*

Respecto a la clasificación por grupos de ocupación, y al igual que en el trimestre anterior, los trabajadores de los servicios (4.860) y los trabajadores no cualificados (4.488) son los dos colectivos que destacan del resto en cuanto al número de desempleados registrados. Les sigue el grupo de artesanos trabajadores (muy vinculado a la construcción), con 2.407 personas inscritas a finales del trimestre y año. Los administrativos, con 1.924 personas inscritas en el paro, y los técnicos y profesionales científicos e intelectuales con 1.885 desempleados son los restantes grupos que representan casi la totalidad de los 18.459 a 31 de diciembre de 2014.

En comparativa interanual, la situación ha beneficiado a todos los grandes grupos de ocupación, excepto los trabajadores no cualificados, destacando en primer lugar el colectivo de trabajadores artesanos, y los técnicos científicos e intelectuales grupos que presentan las mejores cifras de reducción de desempleo.

## **4.- Análisis del perfil del desempleado (Bolsa de trabajo de ILDEFE)**

## 4.- Análisis del perfil del desempleado (Bolsa de trabajo de ILDEFE)

### 4.- Análisis del perfil del desempleado (Bolsa de trabajo de ILDEFE)

En el periodo que va desde diciembre de 2013 a diciembre de 2014 el servicio de orientación laboral de ILDEFE atendió a 990 desempleados. Después de dos años en el que el número de personas desempleadas atendidas se incrementó de forma constante, en este año que acaba de finalizar dicha cifra parece que alcanzó su máximo en el primer trimestre de 2014 y desde entonces ha iniciado un paulatino descenso. Así en 2013 tuvimos casi 200 usuarios más que en el ejercicio que se acaba de cerrar.

#### 4.1.- Nacionalidad y sexo

Este estancamiento/reducción en el número de desempleados atendidos respecto a los trimestres anteriores no ha afectado sin embargo de forma significativa al perfil de los mismos, que se mantiene en términos generales respecto a los trimestres precedentes, aunque hay algunos matices que podemos reseñar:

- Aunque en números absolutos el número de inmigrantes atendidos se mantiene, al haberse reducido el número total de usuarios que solicitan nuestro servicio de orientación laboral y los servicios de nuestra bolsa de empleo, el peso relativo de los mismos se incrementa ligeramente, ascendiendo a un 10,5% del total.
- Aunque hay cierto equilibrio en el número de usuarios masculinos/femeninos, por segundo trimestre consecutivo se ha producido un ligero incremento del número de hombres respecto al de mujeres entre el total de las personas atendidas.
- La edad media de nuestros usuarios es superior a la de hace unos años. Sin embargo en 2014 (en los cuatro trimestres) la edad media global de los usuarios se ha mantenido estable. Sin embargo, esta estabilidad se produce con la combinación de un incremento de la edad del usuario masculino y una reducción de la edad media de las mujeres.

El 89,49% del total de nuevas incorporaciones a la bolsa de empleo de ILDEFE tienen nacionalidad española, frente al 10,51% que son inmigrantes de otros países, incrementándose un punto su peso relativo en este trimestre. El porcentaje de usuarios extranjeros respecto al total de desempleados atendidos en el año 2010 llegó a representar algo más de un 30% del total de usuarios de nuestro servicio de orientación laboral.

Después de dos trimestres en los que tuvimos una mayoría –mínima eso sí– de mujeres frente a los hombres, por segundo trimestre consecutivo volvemos a contar con una mayoría de usuarios masculinos (un 55% frente al 45% de mujeres).

En cuanto al sexo y al origen de las personas atendidas si que hay cierta diferencia, puesto que en el colectivo de usuarios extranjeros hay una mayoría de mujeres (54%), mientras que en el colectivo de usuarios nacionales son los usuarios masculinos los mayoritarios (56%).

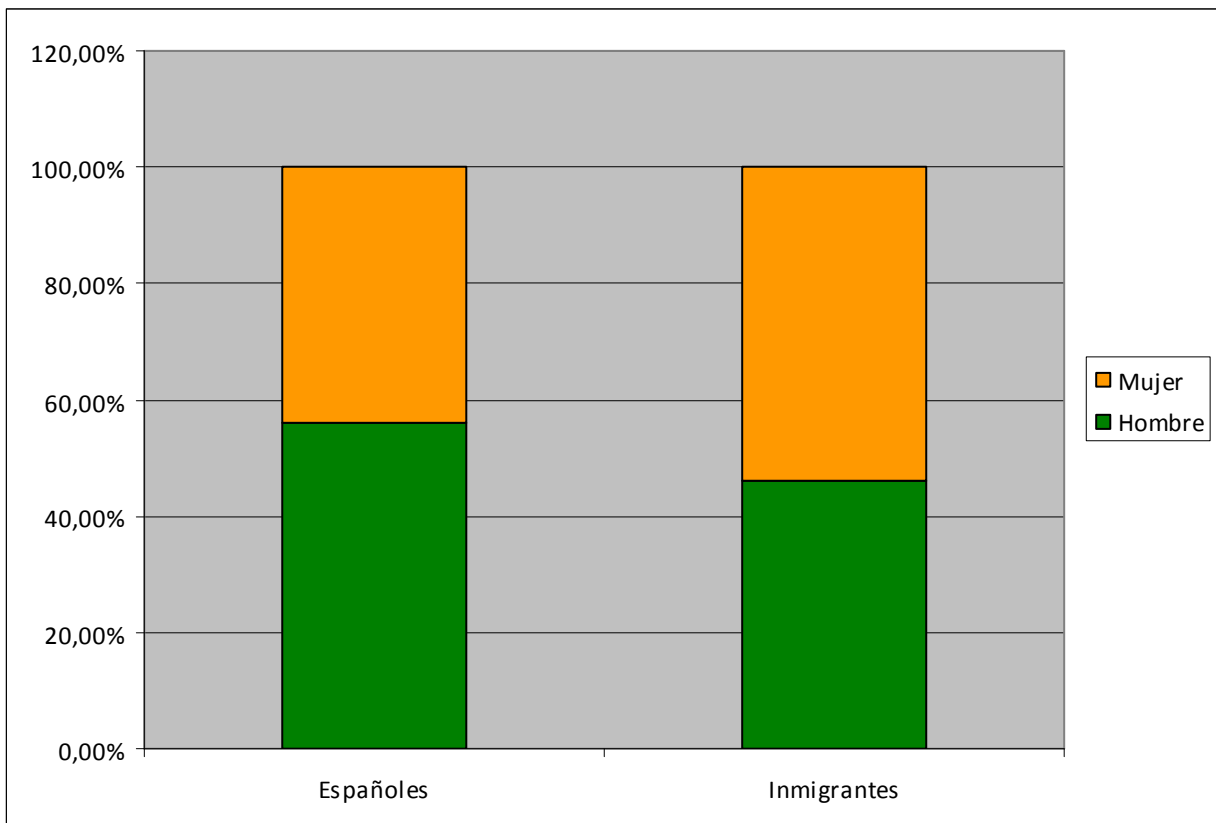
Sexo usuario	Número	Porcentaje
Hombre	545	55,05%
Mujer	445	44,95%
TOTAL	990	100,00%

Sexo/origen	Españoles	Extranjeros
Hombres	56,09%	46,15%
Mujeres	43,91%	53,85%
TOTAL	100,00%	100,00%

Usuarios	Españoles	Extranjeros	TOTAL
Hombres	497	48	545
Mujeres	389	56	445
TOTALES	886	104	990
Porcentajes	89,49%	10,51%	100,00%

Tabla 23. Desempleados atendidos por servicio de Orientación Laboral ILDEFE dic 13/dic 2014, distribuido por sexo y origen.  
Fuente: Elaboración propia

Gráfico 9: Sexo y origen de los desempleados atendidos por ILDEFE



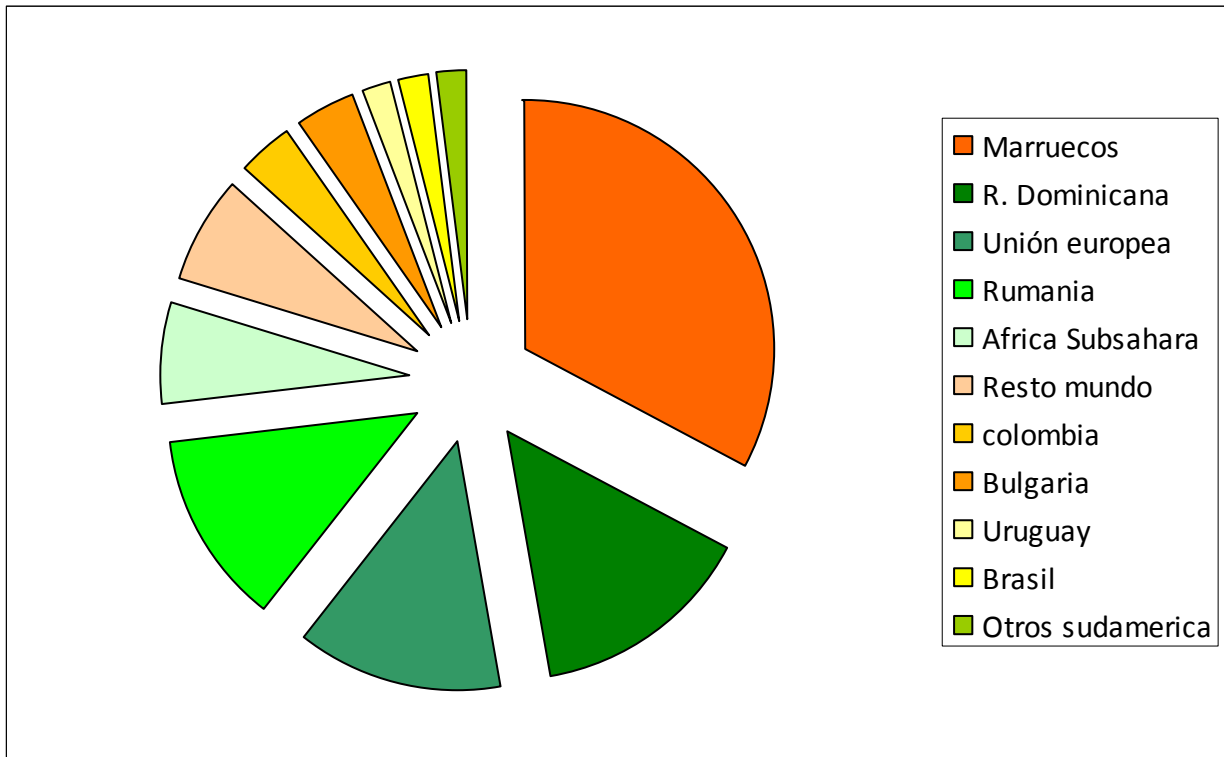
Si hacemos una desagregación por país de origen de los usuarios extranjeros, el país más representado es Marruecos con un 32,7% del total de los desempleados extranjeros atendidos. En este trimestre Marruecos ha visto nuevamente incrementada su representatividad respecto al trimestre anterior. La República Dominicana ocupa el segundo lugar con un 14,4%, lo que supone una nueva reducción en su representatividad respecto a los datos de trimestres anteriores. En tercer y cuarto lugares nos encontramos con los procedentes de la Unión europea y Rumania –que incrementan también pero relativo-. Respecto a las nacionalidades que ven reducida su presencia en este listado tenemos especialmente los colombianos, ecuatorianos y personas procedentes del África Subsahariana y del resto de sudamérica y en menor medida a los procedentes de y Bulgaria y resto del mundo.

En los últimos doce meses se ha atendido personas de 19 nacionalidades diferentes, lo que supone nuevamente una reducción en el número de nacionalidades respecto a los que había en los trimestres anteriores.

País de origen	porcentaje
Marruecos	32,69%
R. Dominicana	14,42%
Unión europea	13,46%
Rumania	12,50%
Africa Subsahara	6,73%
Resto mundo	6,73%
colombia	3,85%
Bulgaria	3,85%
Uruguay	1,92%
Brasil	1,92%
Otros sudamerica	1,92%
TOTAL	100,00%

Tabla 24: País de nacimiento de los desempleados no nacionales atendidos por ILDEFE.  
Fuente: Elaboración propia.

Gráfico 10: País de nacimiento de los desempleados no nacionales atendidos por ILDEFE.  
Fuente: Elaboración propia.



## 4.2.- Edad, sexo y origen

Si establecemos tres rangos de edad -menor de 26 años, de 26 a 40 años y mayor de 40 años- obtenemos el siguiente cuadro:

Edades	Total	Hombres	Mujeres	Nacidos en España	Nacidos fuera España
menor 26	165	76	89	149	16
entre 26-40	448	226	222	398	50
mayor 40	447	263	184	411	36
<b>TOTAL</b>	<b>1.060</b>	<b>565</b>	<b>495</b>	<b>958</b>	<b>102</b>

Por edades vemos que el grupo mayoritario de desempleados se reparte casi con el mismo peso entre los colectivos que tienen 26 y 40 años y el grupo de mayores de 40, consecuencia de que la edad media de nuestros usuarios está incrementándose de forma paulatina. En cuanto a edad y sexo, cruzando ambas variables se observa que los hombres tienen más peso que la media entre los mayores de 40 años, mientras que ocurre las mujeres superan a la media entre los menores de 40.

Edades	Total	Hombres	Mujeres
menor 25	15,57%	13,45%	<b>17,98%</b>
entre 25-40	42,26%	40,00%	<b>44,85%</b>
mayor 40	42,17%	<b>46,55%</b>	37,17%
<b>TOTAL</b>	<b>100,00%</b>	<b>100,00%</b>	<b>100,00%</b>

Si atendemos a la procedencia de las personas se ve que en el caso de inmigrantes tienen una edad media menor que los desempleados nacionales. El grupo de los menores de 26 años el porcentaje es similar, pero de 26 a 40 años mantienen porcentajes superiores entre los nacidos fuera de España y los nacidos en España, mientras que ocurre lo contrario entre los mayores de 40 años, grupo en el que hay una mayor presencia relativa de españoles.

Edades	Nacidos España	Nacidos fuera
menor 26	15,55%	15,69%
entre 26-40	41,54%	49,02%
mayor 40	42,90%	35,29%
<b>TOTAL</b>	<b>100,00%</b>	<b>100,00%</b>

Tabla 25. Desempleados atendidos por servicio de Orientación Laboral, ILDEFE diciembre 2014-diciembre 2013 distribuidos por edad, sexo y origen.  
Fuente: Elaboración propia

### 4.3.- Prestaciones y colectivos con riesgo de exclusión

Del total de desempleados atendidos el 38,79% del total están recibiendo algún tipo de prestación, lo que supone una reducción de un 0,46% del porcentaje de beneficiarios que reciben alguna prestación respecto al trimestre anterior.

Respecto al tipo de subsidio el principal que se percibe es el desempleo, aunque por sexto mes consecutivo ha reducido su peso relativo y beneficia al 23,03% del total de usuarios atendidos. En segundo lugar, tenemos el epígrafe de otros subsidios, que ampara al 10,3%, que se ve incrementado su peso.

Prestación	4T2014	3T2014	2T2014	1T2014	4T2013	3T2013	2T2013	1T2013	4T2012	3T2012	2T2012	1T2012
Desempleo	23,03%	23,87%	25,47%	26,42%	28,02%	28,31%	28,41%	27,11%	25,58%	23,67%	25,04%	27,64%
Otros Subsidios	10,30%	9,34%	9,08%	8,19%	7,93%	7,49%	7,24%	6,97%	8,10%	9,71%	10,04%	9,41%
IMI RAI	3,74%	4,34%	4,21%	3,34%	2,87%	0,91%	1,91%	1,69%	2,31%	3,01%	3,11%	3,00%
Minusvalía	1,41%	1,42%	0,84%	0,84%	0,93%	2,28%	1,24%	2,36%	1,54%	1,64%	1,70%	1,16%
Pensiones	0,30%	0,28%	0,19%	0,08%	0,25%	0,27%	0,38%	0,34%	0,13%	0,00%	0,00%	0,14%
<b>TOTAL</b>	<b>38,79%</b>	<b>39,25%</b>	<b>39,79%</b>	<b>38,88%</b>	<b>40,00%</b>	<b>39,27%</b>	<b>39,18%</b>	<b>38,47%</b>	<b>37,66%</b>	<b>38,3%</b>	<b>39,89%</b>	<b>41,53%</b>

Respecto a grupos con riesgo de exclusión aparecen los siguientes datos:

COLECTIVO	Frecuencia
Minusválidos	4,04%
Ex recluso	0,51%
Extoxicómano	0,51%
Minoría étnica	0,40%
Atención Psicosocial	0,20%

Tabla 26. Desempleados atendidos por ILDEFE dic14-dic13 distribuidos por cobro de prestación y colectivos de riesgo de exclusión sociolaboral.  
Fuente: Elaboración propia

## 5.- Análisis de la contratación laboral



## 5.- Análisis de la contratación laboral

### 5.1.- Contratación en el año en curso: Octubre-Diciembre 2014.

Municipios	%	Octubre-Diciembre 2014	Octub.-Diciemb. 2013	Diferencia	%
León	82,02%	12.112	11.457	655	5,7%
Onzonilla	2,87%	424	391	33	8,44%
S. Andrés del Rabanedo	4,66%	688	620	68	10,97%
Santovenia de la Valdoncina	2,69%	397	354	43	12,15%
Sariegos	0,62%	92	92	0	0,00%
Valdefresno	0,98%	145	118	27	22,88%
Valverde de la Virgen	1,69%	250	253	-3	-1,19%
Villaquilambre	3,76%	556	555	1	0,18%
Villaturiel	0,70%	104	122	-18	-14,75%
León y Alfoz	100%	14.768	13.962	806	5,77%
Provincia de León		26.481	25.962	519	2,00%
Castilla y León		184.514	177.646	6.868	3,87%

*Tabla 27. Total de contrataciones laborales Octubre-Diciembre 2014 y comparativa respecto al año anterior en León y Alfoz y provincia de León y Castilla y León. Fuente: Observatorio Regional de Empleo. EcyL.*

En el cuarto trimestre del año 2014 se firmaron 14.768 contratos en León y Alfoz, un 55,77% del total provincial, ámbito geográfico en el que el cómputo de contrataciones ascendió a 26.481. La provincia de León ha supuesto el 14,35% de los 184.514 registrados en la comunidad autónoma en el cuarto trimestre objeto de este análisis.

Comparando estas cifras con las del mismo trimestre del año anterior, se observa una tendencia positiva en los tres ámbitos geográficos, área metropolitana, provincial y comunidad autónoma. El mayor de los incrementos se produce en León y Alfoz con un aumento de un 5,77% en la contratación, mientras que a nivel de provincia el porcentaje asciende a un 2,00% y a nivel de la comunidad autónoma casi un 4%. Sigue por tanto, la tendencia en general de incremento de la contratación, manifestada a lo largo de todo el año 2014, aunque en su mayor medida sea de carácter temporal.

Por localidades, observamos que en valores absolutos el municipio de León experimenta el incremento más destacado en comparativa anual. León con un incremento de 655 contratos respecto al cuarto trimestre del año 2013 y San Andrés del Rabanedo con 68. Santovenia, Onzonilla y Valdefresno son municipios que también experimentan aumentos de contrataciones. Villaturiel y Valverde por el contrario sufren alguna reducción poco significativa en valores absolutos.

## 5.2.- Análisis sectorial de contrataciones laborales en el municipio de León

	Oct-Dic. 2014	Oct-Dic. 2013	Diferencia	%
<b>Total municipio León</b>	<b>12.112</b>	<b>11.457</b>	<b>655</b>	<b>5,72%</b>
<b>Distribución por sexos</b>				
Hombres	5.016	4.647	369	7,94%
Mujeres	7.096	6.810	286	4,20%
<b>Desglose sectorial</b>				
Agricultura	96	76	20	26,32%
Industria	617	288	329	114,24%
Construcción	543	477	66	13,84%
Servicios	10.856	10.616	240	2,26%

*Tabla 28. Desglose de las contrataciones laborales Octubre - Diciembre 2014 y comparativa mismo trimestre año anterior en el municipio de León  
Fuente: Observatorio Regional de Empleo. EcyL.*

Centrándonos en el municipio de León, se observa como en este trimestre respecto al mismo período del año 2013, se produce un aumento de 655 contratos, equivalente a un 5,72%. Dicho aumento, ha beneficiado más a los hombres (7,94%), con 369 contratos, que a las mujeres (4,20%), con 286 contratos.

Sectorialmente, los sectores de actividad que experimentan un mayor incremento en el número de contratos es la industria, en términos absolutos (329 contratos más) y los servicios, con 240 contratos más a final del año 2014 respecto a doce meses antes. Por el contrario, construcción con 66 contratos más, y el sector agrícola con 20 contratos más, son los que experimentan menores aumentos.

## 5.3.- Ocupaciones más demandadas y contratadas en la provincia.

### 5.3.1. Ocupaciones más demandadas, por sexo.

La tabla expuesta a continuación refleja que del colectivo de hombres desempleados los puestos de trabajo más demandados durante el año 2014 han sido los integrantes del perfil profesional de mineros y otros operadores en instalaciones mineras, los peones de la construcción de edificios, los peones de las industrias manufactureras, albañiles y conductores asalariados de camiones, entre otros. La mayor parte de estos oficios están incluidos en los sectores de actividad afectados por la situación económica de recesión actual como son la minería, construcción y transporte, situación que también se dio a lo largo del pasado año 2013.

En el caso de las mujeres, entre las ocupaciones más demandadas siguen destacando los perfiles relacionados con vendedores en tiendas y almacenes, el personal de limpieza de oficinas y hoteles, los empleados administrativos sin tareas de atención al público, los camareros asalariados, los peones de las industrias manufactureras y las cocineras. Auxiliares de enfermería hospitalaria, cajeras, asistentes de administración y trabajadoras a domicilio completan la lista de demandas.

Ocupación demandada por hombres 2014	Trim.1	Trim. 2	Trim. 3	Trim. 4	Totales	Ocupación demandada por mujeres 2014	Trim.1	Trim.2	Trim. 3	Trim.4	Totales
Mineros y otros operadores en inst. mineras	2.988	2.972	2.846	2.639	11.445	Vendedores en tiendas y almacenes	4.992	4.665	4.539	4.689	18.885
Peones de la construcción de edificios	2.325	2.072	1.887	2.063	8.347	Pers. limpieza, oficinas y hoteles	4.615	4.522	4.353	4.481	17.971
Peones de la industria manufacturera	2.268	2.037	1.824	1.933	8.062	Empleados administrativos sin tareas at. público	2.849	2.674	2.605	2.573	10.701
Albañiles	1.778	1.514	1.355	1.596	6.243	Camareros asalariados	1.496	1.352	1.330	1.420	5.598
Conductores asalariados de camiones	1.131	1.012	852	878	3.873	Peones de las industrias manufactureras	1.419	1.297	1.228	1.298	5.242
Camareros asalariados	999	639	878	941	3.457	Cocineros asalariados	935	885	783	847	3.450
Conductores asalariados de automóviles, taxis y furgonetas	895	890	748	773	3.306	Auxiliares de enfermería hospitalaria	694	610	520	609	2.433
Soldadores y oxicatoradores	797	746	572	659	2.774	Cajeros y taquilleros	587	548	532	546	2.213
Operadores de maquinaria de movimientos de tierras y similares	787	807	513	573	2.680	Asistentes de dirección y administrativos	483	461	453	455	1.852
Empleados adm. sin tareas de atención público	693	661	623	627	2.604	Trabajadores de los cuidados personales a domicilio	411	411	375	399	1.596

Tabla 29. Desglose de las demandas de empleo durante 2014 por trimestres y sexo, en la provincia de León.  
Fuente: Observatorio Regional de Empleo. Ecycl.

### 5.3.2. Ocupaciones más contratadas, por sexo.

Las ocupaciones más contratadas en el colectivo masculino son los camareros asalariados a distancia del resto de colectivos, con 10.118 contratos firmados, seguidos los conductores asalariados de camiones con 2.046 contratos, peones de las industrias manufactureras con 2.016 y peones agrícolas con 1.928 contratos realizados a lo largo del año.

En el caso de las mujeres, la ocupación más contratada es la de camarera asalariada, tal y como se produjo a lo largo de los dos últimos años, con una cifra absoluta con los datos que disponemos de 12.338 contratos realizados. Personal de limpieza de oficinas, hoteles y similares, ocupa el segundo lugar de la lista de contratos con 6.691 contratos. Vendedoras en tiendas y almacenes, empleados domésticos, ayudantes de cocina y teleoperadores, promotores de venta y auxiliares de enfermería hospitalaria, son otros grupos de actividad representativos con cifras absolutas de contrataciones representativas respecto al resto de perfiles profesionales que se recogen en estadística.

Ocupaciones más contratadas por hombres 2014	Trim.1	Trim.2	Trim.3	Trim.4	Totales	Ocupaciones más contratadas por mujeres 2014	Trim.1	Trim.2	Trim.3	Trim.4	Totales
Camareros asalariados	1.505	2.982	3.325	2.306	10.118	Camareros asalariados	2.073	3.628	3.796	2.841	12.338
Conductores asalariados de camiones	432	508	549	557	2.046	Personal de limpieza de oficinas, hoteles	1.302	1.654	2.171	1.564	6.691
Peones de las industrias manufactureras	392	456	715	453	2.016	Vendedores en tiendas y almacenes	1.144	1.324	1.623	1.413	5.504
Peones agrícolas, excepto en huertas	168	286	1.096	378	1.928	Ayudantes de cocina	379	701	749	562	2.391
Albañiles	416	562	499	389	1.866	Empleados domésticos	404	407	503	483	1.797
Vendedores en tiendas y almacenes	287	318	383	366	1.354	Auxil. de enfermería hospitalaria	289	350	402	352	1.393
Peones de obras públicas	164	371	554	182	1.271	Cocineros asalariados	224	403	416	349	1.392
Peones de la construcción de edificios	230	294	266	238	1.028	Promotores de venta	292	330	297	454	1.373
Personal de limpieza de oficinas y hoteles	215	262	300	239	1.016	Teleoperadores	349	304	286	413	1.352
Conductores asalariados de automóviles	182	263	301	231	977	Monitores de actividades deportivas y recreativas	226	288	380	287	1.181

Tabla 30. Desglose de las ocupaciones más contratadas en el año 2014, en la provincia de León.  
Fuente: Observatorio Regional de Empleo. Ecyf

## 5.4.- Temporalidad en la contratación

### 5.4.1- Análisis trimestral

En este cuarto trimestre de 2014 se produce un aumento de contratos interanuales en la provincia de León que asciende a 519 contratos más que en el cuarto trimestre de 2013. De ellos 455 son de carácter temporal y 64 indefinidos. Ello deja la tasa de temporalidad en la contratación laboral en nuestra provincia en un 90,3% (sólo 9,7 de cada 100 contratos que se firman tienen carácter indefinido).

En el ámbito autonómico, los contratos temporales representan el 91,77% del total de la contratación del trimestre, frente al 8,23% de los de naturaleza indefinida. En el cómputo del conjunto del país se firmaron 4.105.268 contratos en total, de los que el 91,08% son temporales frente al 8,92% que son indefinidos.

A partir de estos datos, la evolución de la contratación laboral en el trimestre nos deja las siguientes conclusiones:

- La contratación laboral se ha incrementado con una tendencia positiva respecto al cuarto trimestre del ejercicio anterior, en los tres ámbitos analizados.
- En términos relativos y como ocurrió en el segundo y tercer trimestre, creció más la contratación indefinida que la temporal (aunque aún hay una temporalidad muy elevada respecto al total de los contratos firmados). De los tres ámbitos analizados el porcentaje de contratos indefinidos es mayor en la provincia de León que en la comunidad autónoma o España.
- La contratación laboral está creciendo más a nivel de España que en Castilla y León, y más en Castilla y León que en la provincia de León, situación que se da tanto en el ámbito de los contratos temporales como en los indefinidos.

Contratos laborales	4T 2014 Temp.	4T 2013 Temp.	Var. Abs.	Var. %	4T 2014 Indef.	4T 2013 Indef.	Var. Abs.	Var. %
Prov. de León	23.915	23.460	455	1,94%	2.564	2.500	64	2,56%
Castilla y León	169.316	164.572	4.744	2,88%	15.194	13.060	2.134	16,34%
España	4.105.268	3.817.526	287.742	7,54%	366.297	297.206	69.091	23,25%

Ámbito geográfico Contratos laborales	Total de contratos Laborales 4T 2014	% Indefinidos 4T 2014	% Indefinidos 4T 2013
Prov. de León	26.479	9,68%	9,63%
Castilla y León	184.510	8,23%	7,35%
España	4.471.565	8,19%	7,22%

Tabla 31 Contrataciones temporales e indefinidas Trim. 4º 2014. León,  
Fuente: Observatorio Regional de Empleo. EcyL. León

## 5.4.2- Análisis mensual de la contratación en la provincia de León

Trascurridos los años 2013 y 2014, se observan los siguientes datos en el ámbito de la contratación laboral:

- En el año 2014, las cifras registradas indican una mayor actividad en el mercado laboral respecto al año anterior. Así, los contratos temporales ascienden a 99.536 y 10.027 los indefinidos, frente a los 96.862 contratos que se formalizaron en 2013 (de los que 88.098 fueron de naturaleza temporal y 8.764 de carácter indefinido).
- Comparando las cifras mes a mes, hasta los datos de los que disponemos a fin de año, la contratación temporal aumenta en cantidad relevante mes a mes, resultando Junio el mes más positivo junto con Agosto y Septiembre y con la excepción del cuarto trimestre, donde la diferencia interanual resulta bastante más reducida que en los anteriores.
- En cuanto a la comparativa de los contratos de carácter indefinidos, conforme han ido sucediéndose los trimestres el resultado absoluto ha ido en aumento, y es el mes de Septiembre el que presenta el mayor incremento interanual llegando a los trescientos contratos indefinidos firmados a mayores respecto a hace un año. Los tres últimos meses del año son los que igual que en el caso de la comparativa temporal, reflejan un menor incremento de contratos.

León provincia	C. Temp. 2014	C. Temp. 2013	V. ab.	%	C. Indef. 2014	C. Indef. 2013	V. ab.	%
Enero	6.350	5.627	723	12,85%	777	748	29	3,88%
Febrero	5.637	4.756	881	18,52%	778	770	8	1,04%
Marzo	6.550	5.355	1.195	22,32%	799	697	102	14,63%
Abril	7.529	6.527	1.002	15,35%	921	808	113	13,99%
Mayo	8.245	7.378	867	11,75%	944	687	257	37,41%
Junio	9.585	7.543	2.042	27,07%	823	673	150	22,29%
Julio	10.745	9.968	777	7,79%	853	676	177	26,18%
Agosto	9.048	7.400	1.648	22,27%	564	499	65	13,03%
Septiembre	11.932	10.084	1.848	18,33%	1.004	706	298	42,21%
Octubre	9.931	9.604	327	3,40%	1.077	904	173	19,14%
Noviembre	6.737	6.582	155	2,35%	797	846	-49	-5,79%
Diciembre	7.247	7.274	-27	-0,37%	690	750	-60	-8,00%
Totales	99.536	88.098	11.438	12,98%	10.027	8.764	1.263	14,41%

Tabla 32. Variación mensual de las Contrataciones temporales e indefinidas en 2014 en la provincia de León.

Fuente: Observatorio Regional de Empleo. EcyL



## **6.- Glosario.**



## 6.- Glosario.

La presente exposición de conceptos tiene como fin último contar con una terminología común que facilite la comprensión de los análisis reflejados. El criterio seleccionado para elaborar estas definiciones ha sido la consulta a distintas fuentes que ya cuentan con un glosario propio o facilitan conceptos aislados, así como la consulta de la normativa vigente.

### - Afiliación al Sistema de Seguridad Social

Es un acto administrativo mediante el cual la Tesorería General de la Seguridad Social reconoce la condición de incluida en el Sistema de Seguridad Social a la persona física que por primera vez realiza una actividad determinante de su inclusión en el ámbito de aplicación del mismo. Toda persona que vaya a iniciar una actividad laboral determinante de su inclusión en un régimen del Sistema de la Seguridad Social deberá solicitar un número de afiliación.

La afiliación presenta las siguientes características:

- Es obligatoria para las personas incluidas en el Sistema a efectos de derechos y obligaciones en su modalidad contributiva.
- Es única y general para todos los Regímenes del Sistema.
- Se extiende a toda la vida de las personas comprendidas en el Sistema y es exclusiva.

### - Afiliados a fin de mes

Tomando como referencia el último día hábil del mes objeto de análisis, número de afiliados en situación de alta laboral.

### - Afiliados medios

Media o promedio del número de afiliados en alta, durante el mes objeto de estimación. Dicha media se obtiene a partir del saldo diario de afiliados en alta laboral, considerando exclusivamente los días hábiles del mes correspondiente.

### - Alfoz. León y Alfoz

Es un término de origen árabe que hacía referencia a un conjunto de pueblos que formaban una sola jurisdicción. El Alfoz del municipio de León, a efectos de los análisis hechos en este informe, está compuesto por los siguientes municipios: Onzonilla, San Andrés del Rabanedo, Santovenia de la Valduncina, Sariegos, Valdefresno, Valverde de la Virgen, Villaquilambre y Villaturiel. Estos ocho municipios junto con el de León conforman el área metropolitana, ó red urbana, ámbito espacial que constituye el objeto del análisis social y laboral del presente estudio.

### **- Área metropolitana**

Es una región urbana que engloba una ciudad central que da nombre al área y una serie de ciudades satélites que pueden funcionar como ciudades dormitorio, industriales, comerciales y servicios, todo ello organizado de una manera centralizada. En nuestro caso coincide con la ciudad de León y su Alfoz.

### **- Censo de Población**

Es el conjunto de operaciones de recopilación, resumen, valoración, análisis y publicación de los datos de carácter demográfico, cultural, económico y social de todos los habitantes del país (residentes tanto en viviendas como en establecimientos colectivos) y de sus divisiones político-administrativas, referidos a un momento o periodo determinado.

Es una estadística realizada por el Instituto Nacional de Estadística. Los datos que recoge están amparados por el secreto estadístico, al contrario que en el Padrón, en el que identificar a las personas es imprescindible.

El Censo de Población se realiza cada diez años

### **- Colectivo en riesgo de exclusión laboral**

Población en situación de desventaja social respecto al total de población, considerado en términos de búsqueda de empleo.

### **- Contratación laboral indefinida**

El contrato ordinario indefinido es aquel que se concierta sin establecer límites temporales en la prestación de los servicios.

### **- Contratación laboral temporal**

Un contrato es el acuerdo entre el empresario y el trabajador en el que se detallan las condiciones en las que un trabajador se compromete a realizar un determinado trabajo por cuenta del empresario y bajo su dirección, a cambio de una retribución o sueldo, por una duración determinada en el caso de contratos temporales; esta duración dependerá del tipo de contrato y de lo establecido en el mismo.

### **- Cotizante**

Sujeto obligado que aporta recursos económicos al Sistema de la Seguridad Social. La obligación de cotizar nace desde el inicio de la actividad laboral. Se mantiene durante todo el período en el que el trabajador desarrolle su actividad. Y se extingue con el cese en el trabajo, siempre que se comunique la baja en tiempo y forma establecidos.

### - **Clasificación Nacional de Actividades Económicas (CNAE 09)**

Es una clasificación de Actividades Económicas –agraria, de caza y pesca, minería, industria, construcción y servicios-, cuyo objetivo es establecer un conjunto jerarquizado de las mismas que pueda ser utilizado para: 1) favorecer la implementación de estadísticas nacionales que puedan ser diferenciadas de acuerdo con las actividades establecidas, y 2) clasificar unidades estadísticas y entidades según la actividad económica ejercida. Los códigos numéricos son independientes de los alfabéticos. En enero de 2009 se ha actualizado esta clasificación, cuya versión anterior databa del año 1993.

### - **Demandantes de Empleo**

Es la solicitud de un puesto de trabajo que realiza un trabajador desempleado o no, en edad laboral que desea trabajar por cuenta ajena, ante una Oficina de Empleo, Agencia de Colocación, Servicio Europeo de Empleo en el Registro de Demandantes de Empleo del Exterior. Incluyen los trabajadores en paro, tanto las de aquellos que no han trabajado anteriormente y buscan empleo por primera vez como las de los que han tenido un empleo anterior, y las de trabajadores ocupados que buscan un empleo para sustituir y/o complementar el que tienen.

### - **Desempleo**

Proporción de personas, comparadas con el total de la población activa, inscritas como parados, en busca de trabajo y disponibles para trabajar en un momento dado.

### - **Desocupado**

Es la persona que no estaba ocupada en la semana de referencia porque:

- Estaba cesante, es decir, deseaba trabajar y había hecho esfuerzos definidos para conseguir trabajo durante los dos meses precedentes a la fecha de la entrevista, habiendo trabajado anteriormente en un empleo regular (tenía experiencia laboral).
- Busca trabajo por primera vez (esta clasificación comprende a toda persona que deseaba trabajar e hizo esfuerzos definidos para conseguir trabajo durante los dos meses anteriores a la fecha de la encuesta, pero carecía de experiencia laboral, es decir “nunca había trabajado antes” en un empleo regular).

### - **Grupo de cotización**

Cada uno de los grupos, en los que se clasificaron, a efectos de cotización a la Seguridad Social, las categorías profesionales existentes en las distintas reglamentaciones de trabajo.

### - Grupo Profesional

Sistema que agrupa unitariamente las aptitudes profesionales (profesión) de modo que dentro de él tienen cabida diversas funciones o especialidades profesionales.

### - Inactivo

Población de 16 y más años que durante la semana de referencia (la anterior a aquella en la que se realiza la entrevista), no suministra mano de obra para la producción de bienes y servicios o no está disponible y en condiciones de incorporarse a dicha producción. La población económicamente inactiva abarca a todas las personas de 16 o más años, no clasificadas como ocupadas ni paradas ni población contada aparte durante la semana de referencia. Comprende las siguientes categorías funcionales:

- Personas que se ocupan de su hogar: personas que, sin ejercer ninguna actividad económica, se dedican a cuidar sus propios hogares; por ejemplo, amas de casa y otros familiares que se encargan del cuidado de la casa y de los niños.
- Estudiantes: personas que, sin ejercer ninguna actividad económica, reciben una instrucción sistemática en cualquier grado de educación.
- Jubilados o retirados: personas que han tenido una actividad económica anterior y que por edad u otras causas la han abandonado, percibiendo una pensión con motivo de su actividad anterior.
- Personas que perciben una pensión distinta de la de jubilación.
- Personas que realizan sin remuneración trabajos sociales, actividades de tipo benéfico, etc. (excluidas las que son ayudas familiares).
- Incapacitados para trabajar.
- Otra situación: personas que, sin ejercer ninguna actividad económica, reciben ayuda pública ó privada, y todas aquellas que no estén incluidas en ninguna de las categorías anteriores.

### - Ocupabilidad

Probabilidad que tiene de encontrar un trabajo una persona demandante de empleo. En este sentido influyen los denominados factores psicosociales de ocupabilidad que son: factores estructurales, factores personales, factores competenciales.

### - Ocupación demandada

Perfil profesional solicitado por las personas que se encuentran en situación de desempleo.

### - Ocupación contratada

Perfil profesional que ha formalizado un contrato de trabajo.

### - Padrón municipal

Registro administrativo cuya formación, mantenimiento y gestión corresponde a cada uno de los ayuntamientos existentes en España. Sus datos constituyen prueba de la residencia y del domicilio en el término municipal y las certificaciones de los mismos tienen el carácter de documento público y fehaciente a todos los efectos administrativos.

El Padrón es un registro permanentemente actualizado del que se obtienen cifras de población anualmente.

### - Paro

Conjunto de todas aquellas personas que no están empleadas porque no encuentran trabajo.

### - Parado-Desempleado

Persona de 16 o más años que durante la semana de referencia (la anterior a aquella en la que se realiza la entrevista) ha estado sin trabajo, disponible para trabajar y buscando activamente empleo. Es parado también quien ya ha encontrado un trabajo y está a la espera de incorporarse a él, siempre que verifique las dos primeras condiciones.

### - Paro registrado

Demandas registradas en los Servicios Públicos de Empleo que se encuentran en alta el último día laborable del mes de referencia. Se excluyen las que correspondan a las situaciones descritas en la Orden Ministerial de 11 de Marzo de 1.985 tales como:

- Demandantes que solicitan otro empleo compatible con el que ejercen (pluriempleo).
- Demandantes que, estando ocupados, solicitan un empleo para cambiarlo por el que tienen (mejora de empleo).
- Demandantes perceptores de prestaciones por desempleo que participan en trabajos de Colaboración Social.
- Demandantes que solicitan un empleo para un período inferior a tres meses (coyuntural).
- Demandantes que solicitan un trabajo con jornada inferior a 20 horas semanales.
- Demandantes que cursen estudios de enseñanza oficial reglada siempre que sean menores de 25 años ó que superando esta edad sean demandantes de primer empleo (estudiantes).
- Demandantes beneficiarios de prestaciones por desempleo en situación de compatibilidad de empleo por realizar un trabajo a tiempo parcial (compatibilidad de prestaciones).
- Demandantes que perciben el subsidio agrario o que, habiéndolo agotado, no haya transcurrido un período superior a un año desde el día de nacimiento del derecho.

### - Prestación por desempleo

Es una prestación económica que se obtiene cuando queriendo y pudiendo trabajar se pierda el empleo o se reduzca la jornada de trabajo, y además se cumplan una serie de características:

- Estar afiliado y en situación de alta o asimilado al alta en la Seguridad Social en un régimen que contemple la contingencia por desempleo.
- Encontrarse en situación legal de desempleo, acreditar la disponibilidad para buscar activamente empleo y para aceptar colocación adecuada.
- Acreditar la disponibilidad para buscar activamente empleo y para aceptar una colocación adecuada, y suscribir un compromiso de actividad.
- Tener cubierto un período mínimo de cotización de doce meses dentro de los seis años anteriores a la situación legal de desempleo, o al momento en que cesó la obligación de cotizar.
- No haber cumplido la edad de jubilación, salvo que el trabajador no tuviera derecho a ella por falta de cotización o se trate de supuestos de suspensión de la relación laboral o reducción de jornada autorizados por expediente de regulación de empleo.

### - Regímenes de afiliación

Tal y como indica la definición reflejada de Seguridad Social, este sistema está estructurado en un conjunto de regímenes. Es una organización administrativa, que responde a las necesidades normativas y de gestión propias de la Seguridad Social. Por tanto, son diferentes campos estructurados de afiliación, a través de los cuales el Estado garantiza a las personas incluidas, la protección adecuada en contingencias y situaciones definidas por ley. La inclusión en uno u otro está condicionada por diversas causas, como la naturaleza de la actividad económica del trabajo ó el tipo de relación contractual subyacente al alta. Actualmente, existen los siguientes regímenes:

- Régimen General.
- Régimen Especial de la Minería del Carbón.
- Régimen Especial Agrario.
- Régimen Especial de Empleados de Hogar.
- Régimen Especial de Trabajadores por Cuenta Propia o Autónomos.
- Régimen Especial de Trabajadores del Mar.

A partir del 1 de Enero de 2008, se establece, dentro del Régimen Especial de los Trabajadores Autónomos, el Sistema Especial para Trabajadores por Cuenta Propia Agrarios, de modo que éste desaparece.

### - Seguridad Social

El Sistema de la Seguridad Social es un conjunto de regímenes a través de los cuales el Estado garantiza a las personas comprendidas en su campo de aplicación, por realizar una actividad profesional, o por cumplir los requisitos exigidos en la modalidad no contributiva, así como a

los familiares o asimilados que tuvieran a su cargo, la protección adecuada en las contingencias y situaciones que la ley define.

**- Tasa de desempleo**

Cociente entre el número de parados y el de activos.