

**Observatorio ocupacional**

**Instituto Leonés de Desarrollo Económico, Formación y Empleo**

# **ESTUDIO DEL MERCADO LABORAL LEÓN Y ALFOZ**

**(tercer trimestre 2013)**



<b>0.- Introducción</b>	<b>p. 3</b>
<b>1.- Ámbito Demográfico y Social</b>	<b>p. 5</b>
1.1.- Censo poblacional	
1.2.- Censo académico	
1.2.1.- Formación no universitaria en León y Alfoz	
1.2.2.- Formación universitaria	
<b>2.- Cotizantes a la seguridad social</b>	<b>p. 11</b>
2.1.- Análisis de los cotizantes por régimen de actividad	
2.1.1.- Afiliados medios a nivel nacional, autonómico y provincial	
2.1.2.- Evolución mensual de los afiliados medios en la provincia de León	
2.1.3.- Análisis de los cotizantes a la seguridad social en León y Alfoz	
2.2.- Análisis de los cotizantes por actividad económica	
2.3.- Incrementos y disminuciones de empleo	
<b>3.- Desempleo en el área metropolitana de León</b>	<b>p. 23</b>
3.1.- Datos del paro registrado. Evolución trimestral e interanual	
3.2.- Análisis del paro registrado: sexo y edad	
3.3.- Análisis del paro registrado: sector de actividad	
3.4.- Análisis del paro registrado: niveles de instrucción y grupos profesionales	
<b>4.- Análisis del perfil del desempleado (Bolsa ILDEFE)</b>	<b>p. 33</b>
4.1.- Nacionalidad y sexo	
4.2.- Edad, sexo y origen	
4.3.- Prestaciones y colectivos con riesgo de exclusión	
<b>5.- Análisis de la contratación laboral</b>	<b>p. 39</b>
5.1.- Contratación en el año en curso	
5.2.- Análisis sectorial de las contrataciones en el municipio de León	
5.3.- Temporalidad en la contratación	
5.3.1.- Análisis trimestral	
5.3.2.- Análisis mensual	
<b>6.- Glosario</b>	<b>p. 46</b>

## 0.- Introducción

ILDEFE, la agencia de desarrollo local del Ayuntamiento de León, realiza desde hace el año 2002 de forma trimestralmente un análisis de los datos del mercado laboral de León y su Alfoz –su área natural de actuación, que incluye los municipios de León, Onzonilla, San Andrés del Rabanedo, Santovenia de la Valdoncina, Sariegos, Valdefresno, Valverde de la Virgen, Villaquilambre y Villaturiel-.

El estudio de esos datos ha permitido al Instituto adaptar sus servicios (dirigidos a desempleados que buscan empleo, emprendedores y empresas) y enfocar sus actuaciones, siempre en contacto con la realidad del empleo y el paro en León y su área urbana.

Desde el año 2009 se ha cambiado el enfoque y El Estudio del Mercado Laboral, que se edita trimestralmente, da un paso más, y ya no será sólo una herramienta interna de trabajo para los técnicos de Ildefe. Quiere convertirse en un referente para quienes estudian la evolución del mercado laboral en León y Alfoz.

El formato del informe, aparece agrupado con el siguiente esquema:

### **Datos demográficos y sociales**

En este bloque se realiza una primera aproximación a los datos relativos al censo poblacional de León y Alfoz, así como al censo académico.

### **Cotizantes a la seguridad social**

Análisis de los cotizantes a la seguridad social y de las variaciones de empleo que se producen en el periodo de estudio.

### **Desempleo registrado**

Evolución del desempleo registrado en León y Alfoz, analizado desde diferentes agrupaciones y clasificaciones.

### **Perfil del desempleado**

Análisis del perfil del desempleado tomando como base la información proporcionada por la bolsa de trabajo de Ildefe.

### **Contrataciones**

Estudio y diagnóstico de la evolución de las contrataciones laborales y ocupaciones más demandadas.

Para su elaboración se recurre a fuentes oficiales (INE, Ministerio de Trabajo e Inmigración, ECYL, Servicios Públicos de Empleo-SISPE,) y fuentes propias (CAP, aplicación del Servicio de Orientación Laboral de Ildefe, con bolsa de empleo y 9.000 perfiles de personas desempleadas).

*León (España), octubre de 2013, ©Ildefe  
[promocion\\_economica@ildefe.es](mailto:promocion_economica@ildefe.es)*

## 1.- Ámbito Demográfico y Social

# 1.- Ámbito Demográfico y Social

## 1.1.- Censo poblacional

La provincia de León se encuentra en el extremo noroccidental de la Comunidad Autónoma de Castilla y León, limitando por el Norte con Asturias y Cantabria, por el Este con la provincia de Palencia, con Zamora y Valladolid por el Sur y por el Oeste, con Orense y Lugo. Ocupa una superficie de 15.581 km<sup>2</sup>, siendo la más extensa de las nueve que integran la Comunidad y la séptima en el cómputo nacional.

Según los últimos datos disponibles sobre población a nivel municipal del INE, 1 de enero de 2012, la provincia cuenta con una población de 494.451 personas, de las que 241.749 son varones y 252.702 son mujeres. En el área metropolitana de la ciudad de León la población asciende a 201.073 personas, lo que representa el 40,67% del total provincial, distribuido de la siguiente forma:

Año 2012 Municipios	Total habitantes	Varones	Mujeres	Superficie (Km <sup>2</sup> )	Densidad
León	131.680	60.354	71.326	39	3.376,4
Onzonilla	1.764	927	837	22	80,2
S. Andrés del Rabanedo	31.742	15.391	16.351	65	488,3
Santovenia	1.987	1.020	967	30	66,2
Sariegos	4.671	2.368	2.303	36	129,7
Valdefresno	2.046	1.057	989	103	19,9
Villaquilambre	18.124	9.039	9.085	53	341,9
Villaturiel	1.941	1.020	921	59	32,9
Valverde de la Virgen	7.118	3.642	3.476	64	111,2
<b>León y Alfoz (LyA)</b>	<b>201.073</b>	<b>94.818</b>	<b>106.255</b>	<b>471</b>	<b>426,9</b>
<b>Resto de provincia León</b>	<b>293.378</b>	<b>146.931</b>	<b>146.447</b>	<b>15.110</b>	<b>19,4</b>
<b>Provincia de León</b>	<b>494.451</b>	<b>241.749</b>	<b>252.702</b>	<b>15.581</b>	<b>31,7</b>
<b>Castilla y León</b>	<b>2.546.078</b>	<b>1.261.141</b>	<b>1.284.937</b>	<b>94.225</b>	<b>27,0</b>
<b>España</b>	<b>47.265.321</b>	<b>23.298.356</b>	<b>23.966.965</b>	<b>505.990</b>	<b>93,4</b>

*Tabla 1: Habitantes en León y Alfoz a 1 de Enero de 2012  
(actualización a fecha 2 de Enero de 2013).*

*Fuente: INE, padrón municipal actualizado en fecha 2 de Enero de 2013.*

Para el año 2011 los datos eran los siguientes:

<b>Año 2011 Municipios</b>	<b>Total habitantes</b>	<b>Varones</b>	<b>Mujeres</b>
León	132.744	60.944	71.800
Onzonilla	1.761	926	835
San Andrés del Rabanedo	31.562	15.321	16.241
Santovenia de la Valdoncina	1.977	1.008	969
Sariegos	4.568	2.311	2.257
Valdefresno	2.056	1.058	998
Villaquilambre	18.023	8.988	9.035
Villaturiel	1.920	1.013	907
Valverde de la Virgen	6.906	3.516	3.390
<b>León y Alfoz</b>	<b>201.517</b>	<b>95.085</b>	<b>106.432</b>
Resto de provincia León	296.282	148.231	148.051
<b>Provincia de León</b>	<b>497.799</b>	<b>243.316</b>	<b>254.483</b>
<b>Castilla y León</b>	<b>2.558.463</b>	<b>1.267.671</b>	<b>1.290.792</b>
<b>España</b>	<b>47.190.493</b>	<b>23.283.187</b>	<b>23.907.306</b>

*Tabla 2: Habitantes en León y Alfoz enero de 2011.*

Si analizamos las variaciones en estos 12 meses obtenemos los siguientes datos:

<b>Localidad</b>	<b>Variación 12/11</b>	<b>Variación en %</b>
León	-1.064	-0,80%
Onzonilla	3	0,17%
San Andrés del Rabanedo	180	0,57%
Santovenia de la Valdoncina	10	0,51%
Sariegos	103	2,25%
Valdefresno	-10	-0,49%
Villaquilambre	101	0,56%
Villaturiel	21	1,09%
Valverde de la Virgen	212	3,07%
<b>León y Alfoz</b>	<b>-444</b>	<b>-0,22%</b>
Resto de provincia León	-2.904	-0,98%
<b>Provincia de León</b>	<b>-3.348</b>	<b>-0,67%</b>
<b>Castilla y León</b>	<b>-12.385</b>	<b>-0,48%</b>
<b>España</b>	<b>74.828</b>	<b>0,16%</b>

*Tabla 3: Variación habitantes en León y Alfoz años 2012/2011.*

*Fuente: Elaboración propia.*

A partir de la información disponible en las anteriores tablas podemos destacar los siguientes aspectos:

- La población del área metropolitana de la ciudad de León disminuyó en 444 personas, cifra algo superior a la variación interanual anterior (2011/2010) periodo en el que la población se redujo en 90 personas. En porcentaje supone una disminución de un 0,22%, reducción más suave que la experimentada a nivel provincial o autonómico. A nivel nacional sin embargo la población se incrementó en un 0,16%.

- León capital es el principal causante de la reducción de población en el área metropolitana, con una pérdida de 1.064 habitantes a lo largo del año 2011. De los 9 municipios analizados, además de la capital, Valdefresno es el otro que tiene menos habitantes que hace un año, aunque en este caso dicha pérdida solo alcanza las 10 personas.
- En el resto del área metropolitana la población se ha incrementado. Valverde de la Virgen y San Andrés del Rabanedo son los municipios que han experimentado un mayor aumento en términos absolutos en este periodo (1 de enero de 2011 y 1 de enero de 2012). Estos dos municipios también demostraron la misma tendencia de incremento en el año 2010. Villaquilambre y Sariegos son el tercer y el cuarto municipio en los que más aumentan la población contando en ambos casos con un centenar de nuevos habitantes.
- El ámbito provincial sufre una pérdida poblacional de 3.348 habitantes, un 0,67%, algo superior a la que ha experimentado la comunidad autónoma (-0,48%). Esta reducción de su masa poblacional, dobla la sufrida en el año 2011, ya que hace dos años perdió 1.485 habitantes. Fue el año 2007 cuando la provincia experimentó el último incremento poblacional (justo en el periodo previo al inicio de la crisis económica).
- El conjunto del país ha visto incrementada su población en casi 75.000 habitantes en relación a la cifra registrada en el año 2011.

## 1.2.- Censo académico

### 1.2.1.- Formación no universitaria en León y Alfoz

Durante el curso académico 2012/2013, finalizado en este mes de junio, el municipio de León contó con 27.990 estudiantes matriculados en educación infantil, primaria, ESO, bachillerato, formación profesional, educación especial y los programas de cualificación profesional inicial. De ellos un 44% estaban matriculados en centros privados y el 56% en públicos. Estas cifras suponen un incremento de un 0,98 % de matriculaciones respecto al curso anterior, en el que el cómputo de alumnos del municipio era de 27.718, con un similar reparto entre centros públicos y privados al año actual.

En el Alfoz de León el número de matriculados ascendió a 4.750, 216 alumnos más que en el curso 2011/2012, que en porcentaje supone un incremento de un 4,76%.

Sumando ambos datos, el área metropolitana de la ciudad de León contó durante el curso escolar con 32.740 estudiantes (León capital más el Alfoz), lo que supone un incremento en el presente curso académico de un 1,5 %, equivalente a 488 nuevas matriculaciones. Se mantiene la tendencia del incremento de las matriculaciones que se lleva produciendo los últimos tres años académicos precedentes.

Respecto al número de inmigrantes, representan un 5,52 % del total. Este porcentaje muy similar al 5,47% del curso anterior. En términos relativos hay mayor presencia de estudiantes de procedencia no nacional en E.S.O. (7,30% de alumnos inmigrantes), en Educación Especial (9,40 %) y especialmente en los programas de cualificación profesional inicial P.C.P.I. (33,33%).



Al contrario, la presencia de alumnos inmigrantes es más reducida en la formación profesional de grado superior y bachiller, con porcentajes de 2,46 y 3,17% respectivamente. La causa de esta reducida presencia de inmigrantes en los ciclos de grado superior y bachillerato puede ser la previsible incorporación temprana de este colectivo de alumnado al mercado laboral.

La representatividad del alumnado extranjero en la provincia de León tiene un peso similar al ámbito de León y Alfoz, un 5,81%, y crece en el ámbito autonómico hasta el 7,43% del total de la población escolar objeto del análisis. Estos porcentajes se mantienen estables respecto al curso anterior.

Formación Curso académico 12/13	Total Alumnos León y Alfoz	Centros Privados	Centros Públicos	% Públicos sobre total	Alumnado extranjero	% sobre total
Ed. Infantil	6.395	2.741	3.654	57,14%	315	4,93%
Ed. Primaria	10.594	4.985	5.609	52,95%	572	5,40%
E. S. O.	6.957	3.737	3.220	46,28%	508	7,30%
Bachillerato	4.202	1.322	2.880	68,54%	133	3,17%
FP Grado Medio -Ciclos formativos-	1.693	326	1.367	80,74%	95	5,61%
FP Grado Superior -Ciclos formativos-	2.443	445	1.998	81,78%	60	2,46%
Educación Especial	117	42	75	64,10%	11	9,40%
PCPI – Cualif. Prof. Inicial	339	54	285	84,07%	113	33,33%
<b>TOTALES</b>						
<b>León</b>	<b>27.990</b>	<b>12.452</b>	<b>15.538</b>	<b>55,51%</b>	<b>1.626</b>	<b>5,81%</b>
<b>Municipios del Alfoz</b>	<b>4.750</b>	<b>1.200</b>	<b>3.550</b>	<b>74,74%</b>	<b>181</b>	<b>3,81%</b>
<b>León y Alfoz</b>	<b>32.740</b>	<b>13.652</b>	<b>19.088</b>	<b>58,30%</b>	<b>1.807</b>	<b>5,52%</b>
<b>Provincia de León</b>	<b>63.890</b>	<b>19.617</b>	<b>44.273</b>	<b>69,30%</b>	<b>3.535</b>	<b>5,53%</b>
<b>Castilla y León</b>	<b>363.198</b>	<b>116.854</b>	<b>246.344</b>	<b>67,83%</b>	<b>26.971</b>	<b>7,43%</b>

Tabla 4A. Datos del alumnado no universitario en el municipio de León y su Alfoz. Curso académico 2012/2013.

Fuente: Dirección Provincial de Educación de León. Consejería de Educación, JCYL.

Página web de JCYL Consejería de Educación <http://www.educa.jcyl.es/educacyl/cm>

Formación Comparación cursos 2012/13 con 2011/2012	Variación de alumnos 12-13/11-12
Ed. Infantil	120
Ed. Primaria	62
E. S. O.	-227
Bachillerato	117
FP Grado Medio	-239
FP Grado Superior	634
Educación Especial	-11
PCPI	32
<b>Total León y Alfoz</b>	<b>488</b>

Tabla 4B. Evolución del número de alumnos no universitario en León y su Alfoz. Curso académico 12/13 y 11/12.

Fuente: Dirección Provincial de Educación de León. Consejería de Educación, JCYL.

Página web de JCYL Consejería de Educación <http://www.educa.jcyl.es/educacyl/cm>

## 1.2.2.- Formación universitaria.

La Universidad de León cuenta en el curso académico 2012-2013 con 13.648 estudiantes, de los que un 51% son varones y un 49% mujeres. No obstante existen algunas especialidades- como las ingenierías o Ciencias de las Actividades Físicas y del Deporte en las que hay preponderancia de hombres, frente al resto de titulaciones con total mayoría de mujeres. En el presente curso 2012/2013 la Universidad de León se ha visto reducido el número de estudiantes en 458 respecto a la cifra que se daba en el curso anterior, indicando un cambio de tendencia, dado que desde el año 2009 la población educativa había ido en aumento. En este curso disminuye la población de mujeres estudiantes superada por la de hombres, a diferencia de cursos anteriores, donde el alumnado femenino superaba al masculino.

Campus	Centro Universitario	Total	Hombres	Mujeres
León	C.C. Económicas y Empresariales	2.074	1.021	1.053
León	CC Biológicas y Ambientales	1.224	448	776
León	CC. Actividad Física y del Deporte	<b>738</b>	<b>552</b>	<b>186</b>
León	Ciencias de la Salud	424	85	339
León	Ciencias del Trabajo	374	150	224
León	Derecho	758	325	433
León	Educación	1.150	274	876
León	Filosofía y Letras	1.036	502	534
León	Ingeniería Técnica Minera	524	367	157
León	Ingenierías Industrial e Informática	2.601	2.063	538
León	Superior y Técnica Ing. Agraria	479	290	189
León	Trabajo Social	139	18	121
León	Veterinaria	996	305	691
León	Escuela Universitaria de Turismo	2	1	1
	<b>TOTAL POSGRADO</b>	<b>542</b>	<b>263</b>	<b>279</b>
	<b>Total León</b>	<b>13.061</b>	<b>6.664</b>	<b>6.397</b>
Ponferrada	Grado Ing. Geomática y Topografía	39	25	14
Ponferrada	ITAgrícola (I. Agrarias-Alimentarias )	32	13	19
Ponferrada	Ing. Téc. Forestal (Explotac. Forest.)	62	40	22
Ponferrada	Grado Ingeniería Agroalimentaria	48	14	34
Ponferrada	Grado Ing. Forestal y Medio Natural	117	83	34
Ponferrada	Grado en Enfermería	147	31	116
Ponferrada	Grado en Fisioterapia	140	47	93
Ponferrada	Diplomado en Turismo	2	1	1
	<b>Total Bierzo</b>	<b>587</b>	<b>254</b>	<b>333</b>
	<b>TOTAL ULE</b>	<b>13.648</b>	<b>6.918</b>	<b>6.730</b>

Tabla 5A. Alumnos matriculados en el curso 2012/2013 en la ULE

Fuente: Servicios Estadísticos. Universidad de León

Curso	05/06	06/07	07/08	08/09	09/10	10/11	11/12	12/13
Alumnos ULE	13.144	13.217	13.079	12.347	12.087	13.016	14.106	13.648

Tabla 5B. Evolución del número de alumnos matriculados en la ULE los últimos 8 años académicos

Fuente: Servicios Estadísticos. Universidad de León

## 2.- Cotizantes a la seguridad social

## 2.- Cotizantes a la seguridad social

### 2.1.- Análisis de los cotizantes por régimen de actividad

#### 2.1.1.- Afiliados medios a nivel nacional, autonómico y provincial.

La llegada del periodo estival ha traído consigo el incremento de empleo estacional vinculado fundamentalmente a la hostelería, turismo y el sector agrario. Ello ha supuesto un alivio en las estadísticas trimestrales de cotizantes con un modesto crecimiento en el nivel de empleo en dos de los tres ámbitos de análisis. La creación de empleo es de un 0,48% a nivel de la provincia de León, y un 0,12% en Castilla y León. A nivel nacional no hay crecimiento, sino una rebaja de un 0,54%. De este modo, septiembre de 2013 nos deja con 150.832 afiliados a la seguridad social en la provincia de León (medidos como afiliados medios del mes), 844.974 en Castilla y León y 16.305.445 en España.

Si desestacionalizamos estos incrementos de cotizantes, y comparamos los datos de este trimestre con los que teníamos hace doce meses, vemos que todo el escenario se mantiene en negativo, con disminuciones ostensibles del empleo en los tres ámbitos geográficos de análisis, siendo el marco provincial el que acusa una mayor disminución de cotizantes en variación relativa (7.182 empleos menos en nuestra provincia, equivalentes a una reducción de un 4,55% del empleo total).

En el caso de la comunidad autónoma, tenemos un 4,03% menos de empleo que hace un año ó lo que es lo mismo se han perdido 35.491 cotizantes. El territorio nacional, aunque también tiene datos negativos es el que presenta un mejor escenario con una pérdida algo menor en términos relativos frente a los otros dos ámbitos (un 3 % menos de cotizantes que los que había doce meses antes, en septiembre de 2012).

Año/Lugar	Cotizantes septiembre 2013	Cotizantes junio 2013	Variación absoluta	Variación en %
Prov. León	150.832	150.109	723	0,48%
Castilla y León	844.974	843.968	1.006	0,12%
España	16.305.445	16.393.866	-88.421	-0,54%

Tabla 6A. Datos de afiliados medios a nivel provincial, autonómico y nacional Septiembre 2013/Junio 2013.

Fuente: Observatorio Regional de Empleo. EcyL

Año/Lugar	Cotizantes septiembre 2013	Cotizantes septiembre 2012	Variación absoluta	Variación en %
Prov. León	150.832	158.014	-7.182	-4,55%
Castilla y León	844.974	880.465	-35.491	-4,03%
España	16.305.445	16.809.803	-504.358	-3,00%

Tabla 6B. Datos de afiliados medios a nivel provincial, autonómico y nacional Septiembre 2013/Septiembre 2012.

Fuente: Observatorio Regional de Empleo. EcyL

## 2.1.2.- Evolución mensual de los afiliados medios en la provincia de León

El último mes en el que se incrementó el número de cotizantes respecto al mismo mes del año anterior en nuestra provincia fue en julio de 2008 –cuando se alcanzaron los 180.654 trabajadores frente a los 150.832 actuales-. A partir de ese momento llevamos ya cinco años y un trimestre en los que la cifra de cotizantes ha ido disminuyendo de forma continua en términos interanuales (63 meses seguidos con reducciones del número de afiliados a la seguridad social respecto al mismo mes del año anterior). El ritmo de destrucción de empleo fue constante desde julio de 2008 hasta noviembre de 2009, manteniéndose las reducciones en cifras superiores a los 7.000 cotizantes (que en porcentaje equivalían a disminuciones superiores al 3%), con picos de 8.000 en los meses de mayo, julio y agosto de 2009.

A partir de noviembre de 2009 el ritmo de destrucción de empleo se redujo de forma significativa, hasta llegar a junio de 2011, con menos de 2.000 cotizantes perdidos respecto a junio de 2010: el mejor dato desde que comenzó la recesión.

En el verano de 2012 la crisis vuelve a afectar fuertemente al mercado laboral en nuestra provincia, incrementando de forma significativa la pérdida de puestos de trabajo, lo que supone en términos tanto relativos como absolutos los niveles máximos de destrucción de empleo. Sin embargo, a partir del segundo trimestre de 2013 se ha suavizado el ritmo de destrucción de empleo, tendencia que se ha visto reforzada en este tercer trimestre. Así hemos pasado de perder en términos interanuales 10.000 empleos a principios del ejercicio a los 7.000 de septiembre. A pesar de ésta mejora relativa los datos siguen siendo negativos, aunque la tendencia nos lleva a pensar que la situación parece que va a dejar de deteriorarse en los próximos meses.

En términos absolutos la crisis ha supuesto la pérdida en estos últimos años de más de 30.000 empleos en la provincia de León.

Meses	Nº cotizantes 2013	Nº cotizantes 2012	Diferencia 13-12	%13-12	Diferencia 12-11	%12-11
<b>Enero</b>	149.757	159.805	-10.048	-6,29%	-2.731	-1,68%
<b>Febrero</b>	148.764	159.272	-10.508	-6,60%	-3.263	-2,00%
<b>Marzo</b>	148.636	159.170	-10.534	-6,62%	-4.272	-2,61%
<b>Abril</b>	149.001	159.115	-10.114	-6,36%	-4.792	-2,92%
<b>Mayo</b>	149.631	159.099	-9.468	-5,95%	-5.652	-3,43%
<b>Junio</b>	150.109	159.485	-9.376	-5,88%	-6.217	-3,75%
<b>Julio</b>	150.920	159.902	-8.982	-5,62%	-7.351	-4,40%
<b>Agosto</b>	150.863	159.251	-8.388	-5,27%	-7.762	-4,65%
<b>Septiembre</b>	150.832	158.014	-7.182	-4,55%	-7.640	-4,61%
<b>Octubre</b>		156.467			-8.568	-5,19%
<b>Noviembre</b>		153.692			-10.097	-6,16%
<b>Diciembre</b>		152.251			-10.403	-6,40%

Tabla 7. Cotizantes de la Seguridad Social mensuales en la provincia de León. Años 2011, 2012 y 2013.  
Fuente: Observatorio Regional de Empleo. Ectl.

### 2.1.3.- Análisis de los cotizantes a la seguridad social en León y Alfoz

El mes de septiembre de 2013 nos deja 79.057 cotizantes dados de alta en alguno de los regímenes de la seguridad social en el área metropolitana de la ciudad de León (León y Alfoz). Nuevamente tenemos una pérdida de empleo en términos interanuales de 3.127 trabajadores en el periodo que va desde septiembre de 2012 a septiembre de 2013, equivalentes al 3,80% del total. Por lo tanto en este trimestre se mantiene el ritmo de destrucción de empleo a un nivel similar al trimestre anterior. Los sectores más afectados son, en esta ocasión, comercio, sector financiero, construcción y administración pública.

En términos anuales a nivel provincial también se producen reducciones de empleo que alcanzan valores relativos superiores a los de la capital (8.264 empleos menos equivalentes a un 5,22%).

En una comparativa trimestral de los datos de cotizantes de este trimestre respecto al anterior también se ha producido una reducción del número de cotizantes en el caso del área metropolitana de la ciudad de León que afectó a 613 cotizantes.

Analizando estos datos podemos destacar los siguientes aspectos:

- Nuevamente en este tercer trimestre del año se confirman las negativas previsiones en la evolución de los niveles de empleo. Se mantiene la tendencia iniciada en 2012, al perderse un número importante de puestos de trabajo en nuestro territorio. La situación económica sigue deteriorándose de forma preocupante y los ritmos de destrucción de empleo se mantienen a pesar de que llevamos un largo periodo de ajustes del mercado laboral.
- Desde un ámbito trimestral la finalización del periodo veraniego ha incrementado la pérdida de empleo en la ciudad de León (613 empleos menos en el trimestre). La situación es algo diferente en la provincia, donde el sector agrario, con un incremento de más de 1.000 cotizantes, hace que prácticamente se haya mantenido el empleo provincial este trimestre. Sin embargo, dichas altas posiblemente estén vinculadas a las campañas agrícolas de estas fechas, con un fuerte componente estacional.
- Se confirma que ha finalizado el impacto que tuvo el cambio legislativo de 2012 en el número de cotizantes en el régimen del hogar, ya que se ha producido una estabilización del mismo con variaciones en torno al 2%.
- El sector del carbón, con la finalización del conflicto laboral hace unos meses, recoge un incremento en el trimestre de casi un 7% de cotizantes, consecuencia de la reanudación de la actividad de parte del sector. No obstante en la actualidad hay 1.280 cotizantes en el mismo, que representan un 18% menos que hace un año, y equivalen a la cuarta parte del sector a nivel nacional.
- El régimen general ha perdido en el último año 3.064 empleos en el área urbana de León (4,60% del total de los trabajadores por cuenta ajena) y representan en números absolutos casi la totalidad de los empleos perdidos en el último año.

- El régimen de autónomos está teniendo un mejor comportamiento, aunque también ha perdido 95 cotizantes en la ciudad de León en estos últimos doce meses, una cifra mejor que hace un trimestre. En este régimen de cotización se recoge un doble movimiento, por una parte aquellas empresas que tienen que cerrar y se da de baja el autónomo. Por otra parte tenemos una corriente de nuevas altas motivada por la incorporación al mismo de personas que no tienen una alternativa laboral por cuenta ajena y que deben seguir laboralmente activos. Son los “emprendedores por obligación”.
- El régimen del hogar ha visto incrementado en 57 nuevas incorporaciones en estos últimos 12 meses, equivalentes a un 2,87% del total. No obstante este incremento posiblemente sea debido a los últimos ajustes del cambio de normativa, aunque con un carácter muy residual y muy lejos de las variaciones de un 40-50% de los primeros meses de la aplicación del mismo.

Estos datos dejan a la capital y su área metropolitana con un 52,72% del total del empleo de la provincia. En el caso del régimen general dicho porcentaje se eleva al 60,95%, y se reduce en el nivel de autónomos al 34,3% (uno de cada tres autónomos están en la capital). Dichas cifras se explican por un lado en la existencia de las centrales administrativas de diferentes entidades, administración, universidad, hospital, etc. que generan niveles importantes de empleo por cuenta ajena. En el caso de los autónomos la integración del empresario del sector agrario en dicho régimen de cotización hace que el peso de la provincia sea significativamente mayor respecto a la capital, al estar el sector agrario y ganadero ubicado mayormente en el medio rural.

Seguidamente se exponen las tablas con los datos a 30 de septiembre y las variaciones experimentadas tanto a nivel trimestral como anual.

Municipio	Rég. General	Agrario	Autónomo	Hogar	Carbón	Total
León	49.889	95	8.564	1.739	50	<b>60.337</b>
Onzonilla	3.762	3	139	3	0	<b>3.907</b>
San Andrés del Rabanedo	3.927	8	1.962	122	0	<b>6.019</b>
Santov. De la Valdoncina	1.744	2	144	9	0	<b>1.899</b>
Sarriegos	255	0	443	77	0	<b>775</b>
Valdefresno	900	12	242	13	0	<b>1.167</b>
Valverde de la Virgen	890	0	409	11	0	<b>1.310</b>
Villaquilambre	1744	7	1244	67	0	<b>3062</b>
Villaturiel	402	5	169	5	0	<b>581</b>
<b>León y Alfoz</b>	<b>63.513</b>	<b>132</b>	<b>13.316</b>	<b>2.046</b>	<b>50</b>	<b>79.057</b>
% León y Alfoz/provincia	60,95%	6,45%	34,26%	57,89%	3,91%	<b>52,72%</b>
<b>Provincia de León</b>	<b>104.212</b>	<b>2046</b>	<b>38.872</b>	<b>3.534</b>	<b>1.280</b>	<b>149.944</b>

Tabla 8. Cotizantes de la Seguridad Social en León y Alfoz . Septiembre 2013.  
Fuente: Ministerio de Trabajo y elaboración propia

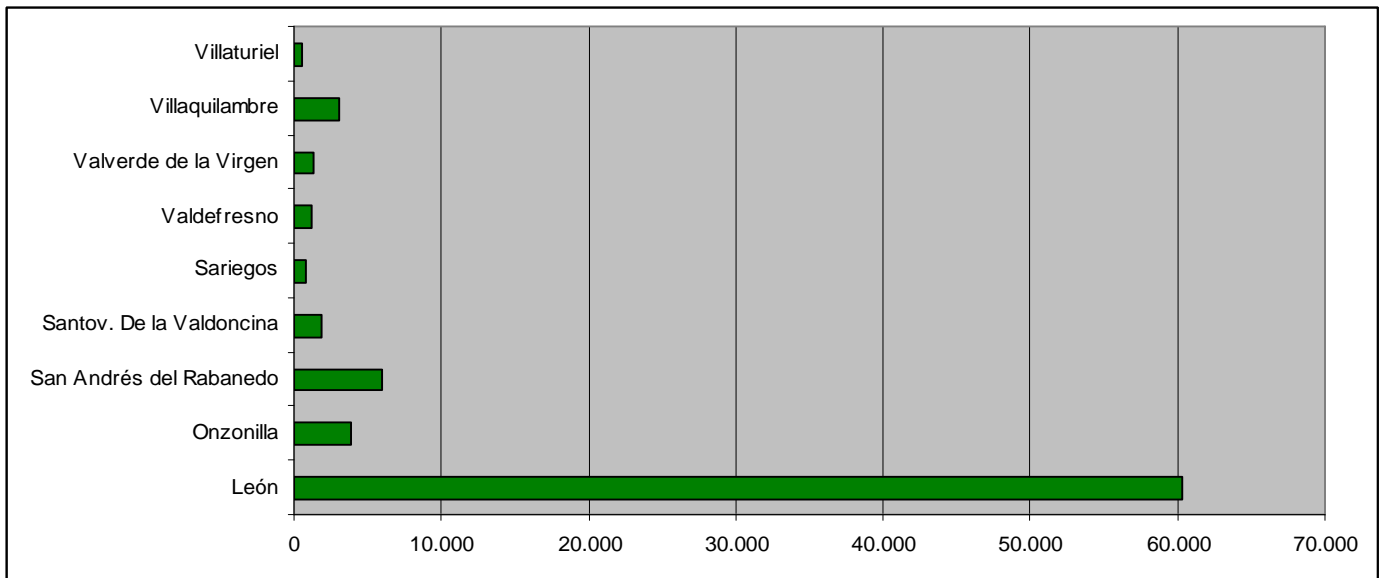
	León y Alfoz Var. Nº cotiz.	%	Provincia de León Var. Nº cotiz.	%
General	-577	-0,90%	-1.156	-1,10%
Agrario	11	9,09%	1.070	109,63%
Autónomo	-23	-0,17%	-85	-0,22%
Hogar	-28	-1,35%	-60	-1,67%
Carbón	4	8,70%	86	7,20%
TOTAL	-613	-0,77%	-145	-0,10%

Tabla 9. Variación trimestral de los Cotizantes de la SS en León y su Alfoz Sept. 13/Jun. 13  
Fuente: Ministerio de Trabajo y elaboración propia

	León y Alfoz Var. Nº cotiz.	%	Provincia de León Var. Nº cotiz.	%
General	-3.064	-4,60%	-7.429	-6,65%
Agrario	-30	-18,52%	-112	-5,19%
Autónomo	-95	-0,71%	-506	-1,28%
Hogar	57	2,87%	73	2,11%
Carbón	5	11,11%	-290	-18,47%
TOTAL	-3.127	-3,80%	-8.264	-5,22%

Tabla 10. Variación anual de los Cotizantes de la SS en León y su Alfoz, Sept. 13/Sept. 12  
Fuente: Ministerio de Trabajo y elaboración propia

Gráfico 1: Total cotizantes en León y Alfoz por municipio a 30 de septiembre de 2013





## 2.2.- Análisis de los cotizantes por actividad económica

ACTIVIDAD CNAE- 09	León	San Andrés	Onzon	Santov	Sarieg	Valdefr	Valv	Villaquil	Villat	Total	%
Comercio al por menor, excepto vehículos	7.605	706	58	735	75	124	92	280	31	9.706	12,28%
Actividades sanitarias	6.392	288	1	0	25	3	15	189	1	6.914	8,75%
Administración Pública y defensa	5.776	414	6	13	15	12	131	148	8	6.523	8,25%
Servicios de comidas y bebidas	3.475	603	52	62	70	34	94	406	16	4.812	6,09%
Educación	4.377	148	0	6	19	2	21	34	2	4.609	5,83%
Actividades administrativas de oficina y	1.666	554	1267	3	2	1	3	6	0	3.502	4,43%
Servicios a edificios y actividades de jardín.	2.155	158	545	86	4	22	5	92	5	3.072	3,89%
Comercio al por mayor e intermediarios	1.456	329	311	205	53	236	58	199	42	2.889	3,65%
Transporte terrestre y por tubería	1.577	280	259	115	49	30	105	79	52	2.546	3,22%
Actividades de construcción especializad	1.494	341	25	103	41	54	69	330	64	2.521	3,19%
Actividades de los hogares como empleado	1.872	127	3	9	81	13	11	67	5	2.188	2,77%
Servicios financieros, excepto seguros	2.181	0	0	0	0	0	0	0	0	2.181	2,76%
Asistencia en establ. residenciales	1.397	89	24	0	22	74	374	33	0	2.013	2,55%
Construcción de edificios	1.050	189	24	8	30	20	52	142	24	1.539	1,95%
Venta y reparación de vehículos de motor	716	317	123	61	27	130	9	70	5	1.458	1,84%
Otros servicios personales	1.001	144	87	1	28	2	26	86	2	1.377	1,74%
Actividades jurídicas y de contabilidad	1.206	41	2	1	18	4	3	38	1	1.314	1,66%
Industria de la alimentación	422	143	413	11	3	27	15	141	22	1.197	1,51%
Actividades de servicios sociales sin aloja.	965	9	123	2	0	3	3	11	0	1.116	1,41%
Publicidad y estudios de mercado	1.069	12	0	1	7	0	4	12	1	1.106	1,40%
Almacenamiento/actividades anexas Trans.	606	4	46	214	0	0	16	12	0	898	1,14%
Fabricación de productos farmacéuticos	446	177	16	0	0	18	0	174	0	831	1,05%
Servicios técnicos de arquitectura e ing.	719	26	13	0	11	4	4	31	8	816	1,03%
Programación, consultoría y otras activ.	742	25	5	0	8	0	3	9	0	792	1,00%
Actividades de seguridad e investigación	632	0	11	11	1	0	0	6	0	661	0,84%
Actividades asociativas	600	10	1	0	1	0	3	40	0	655	0,83%
Agricultura, ganadería, caza y servicios	336	63	12	8	17	73	14	57	65	645	0,82%
Servicios de alojamiento	536	30	0	1	4	17	6	13	0	607	0,77%
Actividades deportivas, recreativas y de	424	47	6	9	3	8	25	37	6	565	0,71%
Fabricación de productos metálicos, exce	177	32	48	72	14	50	6	28	95	522	0,66%
Telecomunicaciones	499	12	0	0	0	0	0	0	0	511	0,65%
Actividades postales y de correos	432	45	9	1	1	3	2	2	0	495	0,63%
Actividades de alquiler	360	11	2	90	4	5	1	8	4	485	0,61%
Actividades auxiliares a los servicios f	366	44	9	0	18	6	5	28	1	477	0,60%
Fabricación de otros productos minerales	353	27	13	9	14	11	21	19	6	473	0,60%
Suministro de energía eléctrica, gas, va	445	1	0	0	0	0	0	0	0	446	0,56%
Recogida, tratamiento/elimin. de residuos	304	0	83	0	1	0	0	0	0	388	0,49%
Silvicultura y explotación forestal	323	2	0	0	0	0	26	7	7	365	0,46%
Artes gráficas y reproducción de soporte	228	16	40	0	19	53	1	8	0	365	0,46%
Fabricación de muebles	223	69	6	15	3	9	1	14	21	361	0,46%
Actividades relacionadas con el empleo	351	4	0	0	1	0	1	0	0	357	0,45%
Actividades inmobiliarias	304	14	3	1	2	2	2	4	0	332	0,42%
Resto actividades	3.079	468	261	46	84	117	83	202	87	4.427	5,60%
<b>TOTALES</b>	<b>60.337</b>	<b>6.019</b>	<b>3.907</b>	<b>1.899</b>	<b>775</b>	<b>1.167</b>	<b>1.310</b>	<b>3.062</b>	<b>581</b>	<b>79.057</b>	<b>100,00%</b>

Tabla 11. Cotizantes de la SS en León y su Alfoz por actividad económica. Septiembre 2013.  
Fuente: Ministerio de Trabajo y elaboración propia

A pesar de la fuerte crisis económica en la que estamos inmersos, con una significativa reducción en los niveles de consumo, el sector comercio sigue siendo la principal actividad generadora de empleo de nuestra ciudad, con 14.053 puestos de trabajo entre sus diferentes modalidades (minorista, mayorista y vehículos). Representa el 17,77% del total de cotizantes de la capital y su alfoz. Este trimestre el sector ha mantenido el empleo en la modalidad de comercio a mayor y automoción, pero se ha visto reducido en 95 personas en el comercio minorista. Como consecuencia de la situación económica en términos interanuales los tres subsectores han realizado fuertes ajustes, y cuentan con 558 empleos menos que hace un año, la mayor parte de ellos perdidos el primer trimestre de este año. De ellos 401 se corresponden con el comercio al menor, 84 en automoción y 73 en comercio mayorista.

En segundo lugar tenemos a la sanidad (tanto en su vertiente pública como privada) que con 6.914 empleos representa el 8,75% del empleo de nuestra ciudad. Por segundo trimestre consecutivo ha incrementado su actividad, en este caso en 65 personas, y compensa en parte la reducción del primer trimestre del año. Aún así tenemos 100 empleos menos que hace un año.

El sector público (incluyendo fuerzas de seguridad y seguridad social) genera 6.523 empleos –el 8,2%–, a pesar de haber tenido también un importante ajuste en los últimos 12 meses (especialmente en el cuarto trimestre de 2012 y en este tercer trimestre de 2013), y se sitúa al igual que la sanidad con casi 200 empleos menos que hace un año.

El turismo y la restauración son otro de los ejes importantes de empleo que tenemos en nuestro territorio, con algo más de 5.550 cotizantes, y representa el 7,0% del empleo (entre hostelería, hotelería, agencias de viaje, guías profesionales y similares). Es un sector que ha incrementado en más de 100 empleos su actividad este trimestre.

La construcción, pese al duro ajuste que ha experimentado desde el inicio de la crisis (en el que tenía un peso superior al 10% del total de cotizantes), con niveles totales de empleo muy superiores a los actuales, es el quinto sector generador de empleo. Su importancia tanto relativa como en números absolutos es cada vez menor en nuestra economía. A 30 de junio de 2013 el sector da empleo a 4.876 personas entre edificación, obra especializada y servicios técnicos e ingenierías. Genera el 6,2% del total de empleo en el conjunto del área metropolitana.

El sexto sector generador de empleo, que retrocede una posición en este trimestre, es el de la educación que con 4.609 empleos -el 5,8% del total- mantiene niveles de ocupación similares al trimestre anterior y no ha recuperado la pérdida de los 550 cotizantes que tubo en el segundo trimestre del año. Es de prever que en el cuarto trimestre su actividad se vea incrementada.

Empatado con el sector de la educación, a pesar de que en este trimestre ha disminuido su importancia en 80 personas, tenemos al sector de los teleoperadores. Aunque no existe un epígrafe del CNAE para el mismo, la mayor parte de las empresas del sector están en el de actividades administrativas de oficina y asimilados y en el epígrafe de estudios de mercado, dando empleo en León a 4.608 personas (un 5,8%).

La logística y el transporte, a pesar de la crisis de este último, mantiene el empleo este trimestre, siendo otro sector relevante en nuestra economía, con 3.444 trabajadores entre transporte y almacenamiento, lo que supone el 4,4% del total.

La primera actividad industrial sigue siendo la industria alimentaria que alcanza los 1.197 empleos. La segunda actividad industrial es la fabricación de productos farmacéuticos, con 831.

Como sector de valor añadido destacamos el sector de las TIC, que con programación y consultoría cuenta con 792 empleos. Después de un fuerte crecimiento, en 2012 se ha estancado su crecimiento.

## 2.3.- Incrementos y disminuciones de empleo

### Sectores que han perdido empleo en León y Alfoz. Comparativa Septiembre 2013-Septiembre 2012.

ACTIVIDAD CNAE-09	Total Reducción en León y Alfoz.
Comercio al por menor, excepto de vehículos	-401
Servicios a edificios y actividades de jardinería	-346
Construcción de edificios	-306
Act. construcción especializada	-284
Servicios financieros, excepto seguros y reaseguros	-223
Asistencia en establecimientos residenciales	-213
Administración Pública y defensa; Seguridad	-181
Transporte terrestre y por tubería	-164
Actividades sanitarias	-134
Publicidad y estudios de mercado	-119
Recogida, tratamiento y eliminación de residuos	-119

Tabla 12A. Sectores con mayor reducción de empleo en León y su Alfoz por actividad económica Septiembre 2013-Septiembre 2012.  
Fuente: Ministerio de Trabajo y elaboración propia

El primer puesto de actividades con mayor pérdida de cotizantes en comparativa interanual como sector agrupado sigue siendo la construcción con 652 empleos perdidos entre obra civil (284 empleos perdidos), edificación (306 empleos menos que hace un año) y técnicos como arquitectos, aparejadores, etc. (-62). El sector sigue sufriendo fuertes ajustes el ritmo de destrucción de empleo

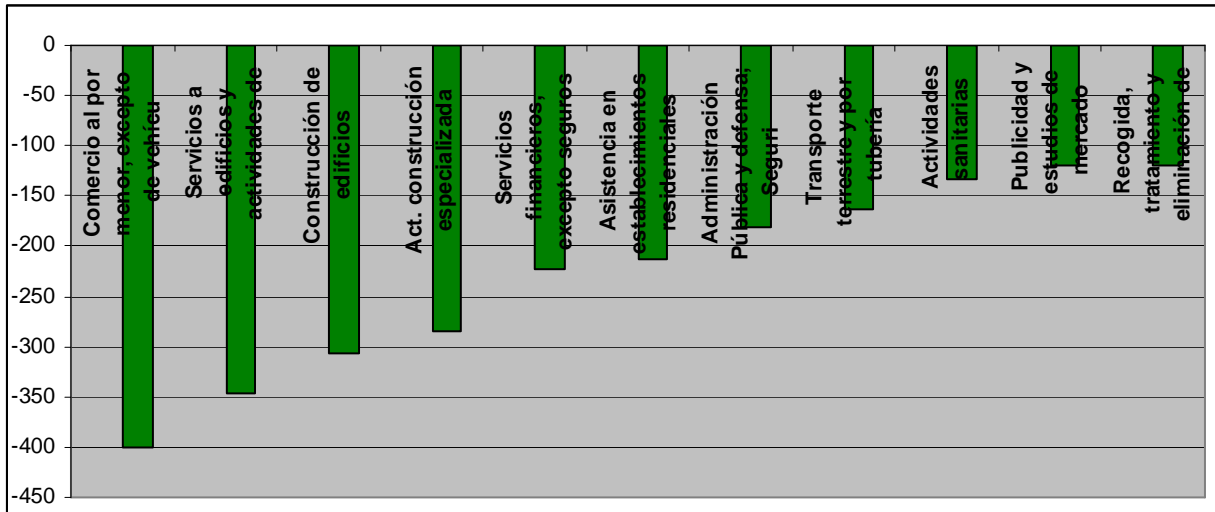
En segundo lugar como sector agrupado tenemos al comercio (-558 empleos), destacando especialmente el comercio al por menor con 401 cotizantes perdidos, consecuencia de los procesos de ajuste de plantilla y cierre de comercios llevados a cabo en los últimos meses por la reducción del consumo. El comercio mayorista ha perdido 73 y la automoción 84 empleos en estos doce meses, aunque el último trimestre estos dos subsectores han conseguido mantener el empleo.

En tercer lugar tenemos los servicios a edificios y jardinería con 346 empleos menos.

Los servicios financieros aparecen también en este listado, consecuencia del ajuste que está experimentando el sector y especialmente el banco CEISS que tenía en la ciudad de León gran parte de los servicios centrales de Caja España.

Mención especial también se puede hacer a la administración pública y a los servicios de atención a mayores en residencias con una pérdida en cada caso de unos 200 cotizantes.

Gráfico 2A: Los 11 sectores de actividad económica de León y Alfoz con mayor disminución de empleo en los últimos doce meses.



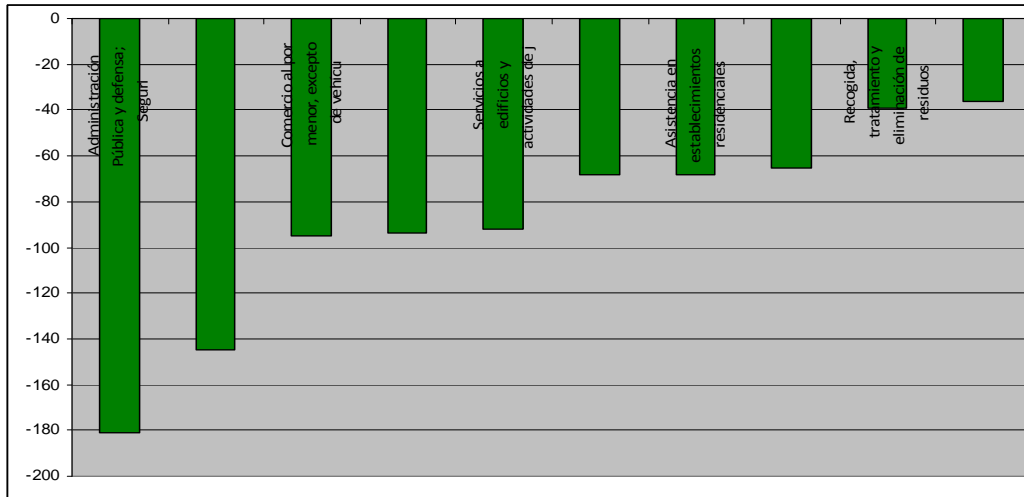
### Sectores que han perdido empleo en el tercer trimestre de 2013 (Septiembre 2013/Junio 2013).

ACTIVIDAD CNAE-09	Total Reducción en León y Alfoz.
Administración Pública y defensa; Seguridad Social	-181
Servicios financieros, excepto seguros y reaseguros	-145
Comercio al por menor, excepto de vehículos	-95
Publicidad y estudios de mercado	-94
Servicios a edificios y actividades de jardinería	-92
Actividades deportivas y recreativas	-68
Asistencia en establecimientos residenciales	-68
Educación	-65
Recogida, tratamiento y eliminación de residuos	-39
Actividades de los hogares como empleado	-36

En cuanto a las variaciones trimestrales con tendencia negativa destaca sobremanera el sector de la Administración Pública y defensa, así como Seguridad Social con 181 cotizantes menos, equivalentes a todos los que se han perdido en el último trimestre. En segundo lugar tenemos los sectores vinculados a los servicios financieros y en tercer lugar el comercio al por menor con 145 y 95 cotizantes menos.

Las actividades relacionadas con la publicidad y los estudios de mercado (teleoperadores), así como los servicios a edificios y actividades de jardinería ocupan los puestos cuarto y quinto en importancia en cuanto a pérdida de número de cotizantes.

**Tabla 12B. Los 10 sectores con mayor reducción de empleo en León y su Alfoz por actividad económica Septiembre 2013/ Junio 2013.**  
 Fuente: Ministerio de Trabajo y elaboración propia



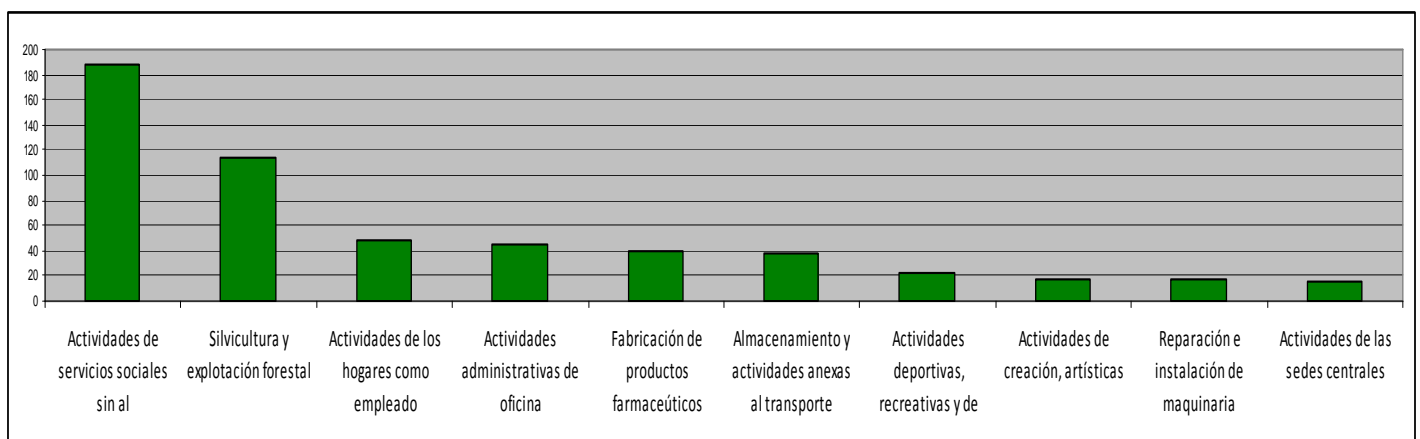
**Sectores que han incrementado el empleo. Comparativa Septiembre 2013/Septiembre 2012.**

ACTIVIDAD CNAE-09	Total aumento en León y Alfoz.
Actividades de servicios sociales sin alojamiento	188
Silvicultura y explotación forestal	113
Actividades de los hogares como empleado	49
Actividades administrativas de oficina	44
Fabricación de productos farmacéuticos	39
Almacenamiento y actividades anexas al transporte	38
Actividades deportivas y recreativas	23
Actividades de creación, artísticas	18
Reparación e instalación de maquinaria	17
Actividades de las sedes centrales	16

**Tabla 13A. Los 10 sectores con mayor incremento de empleo en León y su Alfoz por actividad económica Septiembre 2013/Septiembre 2012.** Fuente: Ministerio de Trabajo y elaboración propia.

En estos doce meses el epígrafe de las actividades de los servicios sociales sin alojamiento junto con las relacionadas con silvicultura y la explotación forestal son las que han experimentado un mayor incremento interanual de cotizantes, con gran diferencia respecto a los restantes. Los sectores restantes, expuestos en la tabla, tienen incrementos mucho más modestos.

**Gráfico 3B: Los 10 sectores de actividad económica de León y Alfoz con mayor creación de empleo en últimos 12 meses**

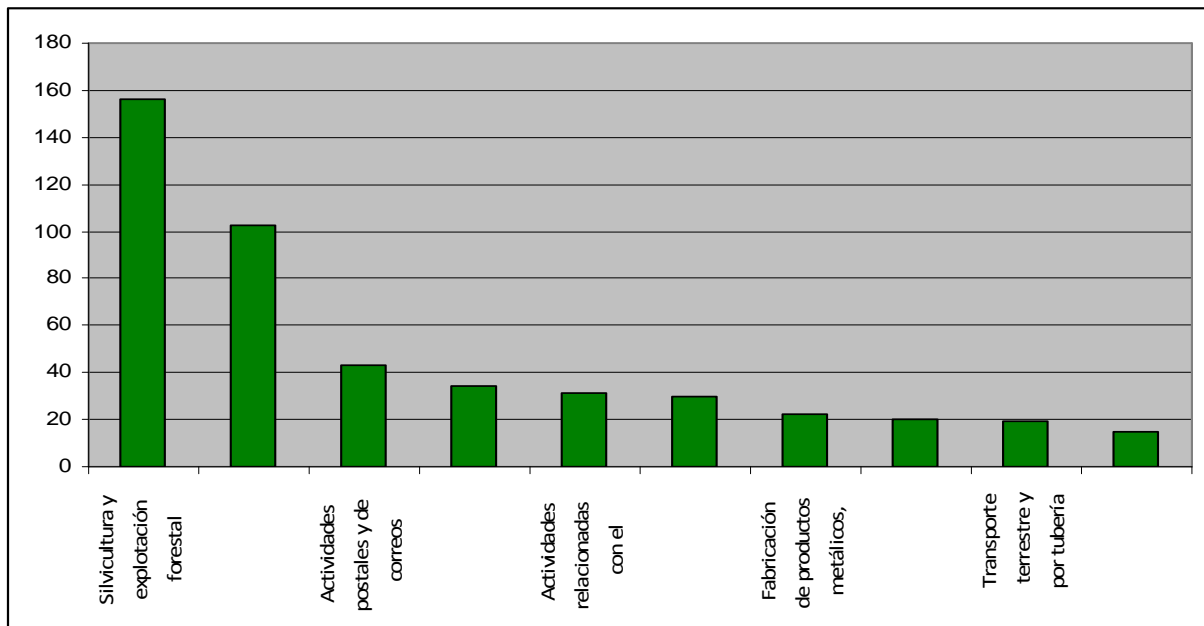


## Sectores con capacidad de incremento de empleo en el tercer trimestre de 2013 (Septiembre 2013/Junio 2013).

ACTIVIDAD CNAE-09	Total
Silvicultura y explotación forestal	156
Servicios de comidas y bebidas	103
Actividades postales y de correos	43
Actividades de servicios sociales sin alojamiento	34
Actividades relacionadas con el empleo	31
Actividades de alquiler	30
Fabricación de productos metálicos, exce	22
Actividades sanitarias	20
Transporte terrestre y por tubería	19
Agricultura, ganadería, caza y servicios	15

Tabla 13B. Los sectores con mayor incremento de empleo en León y su Alfoz por actividad económica Septiembre 2013/Junio 2013.  
Fuente: Ministerio de Trabajo y elaboración propia

En el tercer trimestre las actividades relacionadas con silvicultura y explotación forestal se encuentran en el primer lugar de la tabla, con 156 cotizantes más que a fecha de 30 de junio, y los servicios de comidas y bebidas con 103 añadidos en los tres meses de análisis. En ambos casos las contrataciones estivales explican estos crecimientos. Las actividades relacionadas con actividades postales y de correos con 43 cotizantes nuevos añadidos, se encuentran en tercer lugar, y las actividades de servicios sociales sin alojamiento con 34 cotizantes más en cuarto puesto de relevancia. En este caso concreto de los servicios sociales sin alojamiento este incremento compensa en parte la reducción experimentada por los servicios sociales con alojamiento.



### 3.- Desempleo en el área metropolitana de León

### 3.- Desempleo en el área metropolitana de León

#### 3.1. Datos del paro registrado. Evolución trimestral e interanual

El desempleo en León y Alfoz se ha incrementado en 959 personas en los últimos doce meses (un 5,14% más), alcanzando la cifra de 19.612 desempleados inscritos en las oficinas de empleo. En la provincia, a 30 de septiembre de 2013, teníamos a 45.448 desempleados inscritos. Si lo comparamos con los datos que teníamos hace un año se produce un incremento del desempleo de 1.912 personas, un 4,39%. En Castilla y León hay 233.799 personas apuntadas al paro, un 3,92 por ciento más que hace un año (8.814 personas). En España la cifra se sitúa en 4.724.355 desempleados. En cuanto a la tasa interanual, ésta ha subido un 0,41%, es decir, 19.076 personas. En España, se ha roto en septiembre la racha de seis meses consecutivos a la baja que había sumado el desempleo. No obstante es el mejor comportamiento del paro en un mes de septiembre desde 2007.

Ámbito de referencia	Septiembre 2013	Septiembre 2012	Variación absoluta	Variación relativa
León y Alfoz	19.612	18.653	959	5,14%
Provincia de León	45.448	43.536	1.912	4,39%
Castilla y León	233.799	224.985	8.814	3,92%
España	4.724.355	4.705.279	19.076	0,41%

*Tabla 14. Desempleo registrado en León, provincia, comunidad autónoma y España Septiembre 2013/Septiembre 2012*  
 Fuente: Datos de León y Alfoz, Sistema de información de los Servicios Públicos de Empleo (Sispe).  
 Fuente: Resto de datos, Observatorio Regional de Empleo, EcyL y elaboración propia.

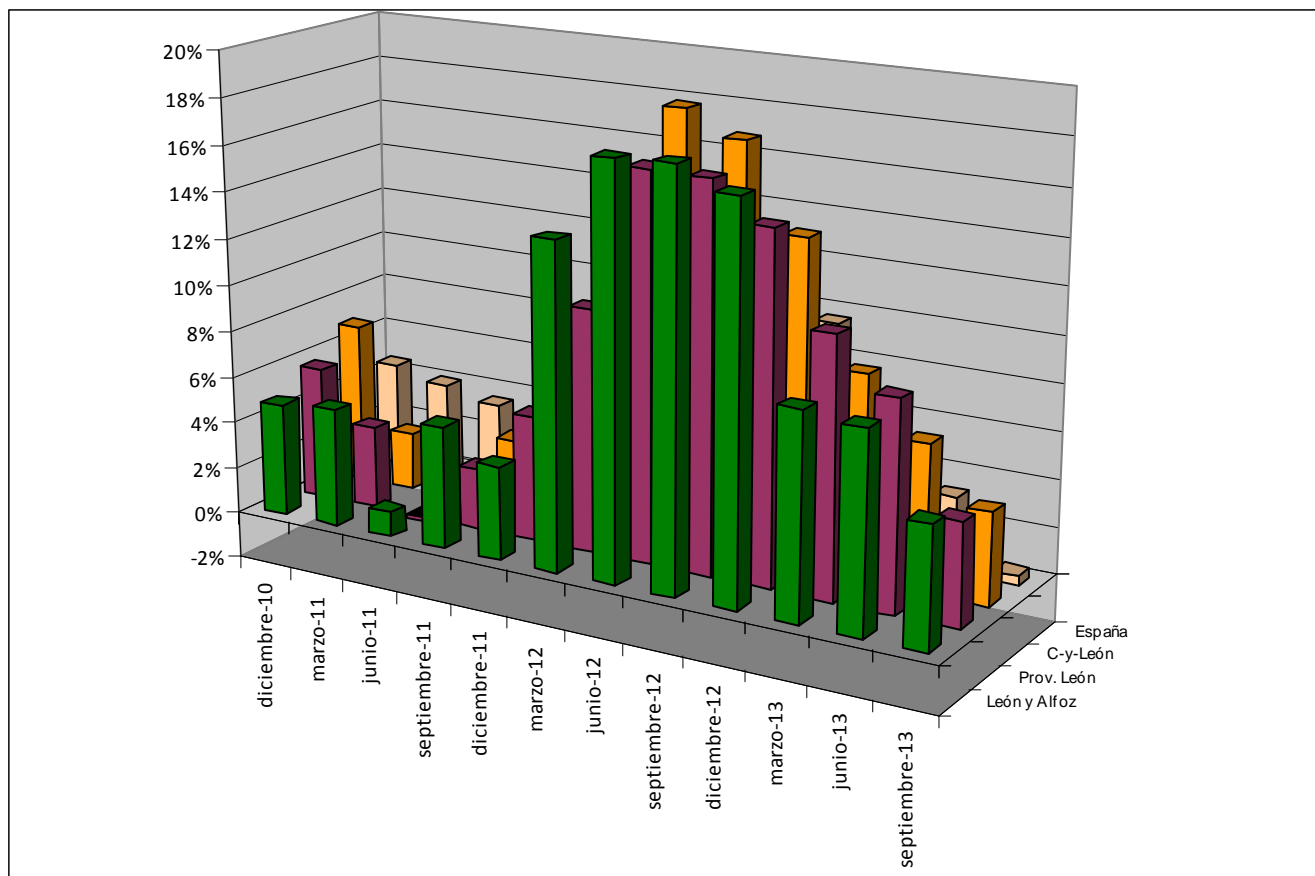
Desde el punto de vista trimestral, si exceptuamos León y Alfoz, el desempleo se ve reducido en los otros tres ámbitos territoriales analizados: provincia de León, comunidad autónoma y el conjunto del país. Estas reducciones, aún siendo modestas reflejan sin embargo un alivio en cuanto a minoración del número de personas desempleadas. En el área metropolitana de León, hay sin embargo un incremento del desempleo del 2%, que equivale a 415 personas desempleadas más que a finales del mes de Junio.

Ámbito de referencia	Septiembre 2013	Junio 2013	Variación absoluta	Variación relativa
León y Alfoz	19.612	19.197	415	2,16%
Provincia de León	45.448	46.202	-754	-1,63%
Castilla y León	233.799	233.912	-113	-0,05%
España	4.724.355	4.763.680	-39.325	-0,83%

*Tabla 15. Desempleo registrado en León, provincia, comunidad autónoma y España Septiembre 2013/Junio 2013..*  
 Fuente: Datos de León y Alfoz, Sistema de información de los Servicios Públicos de Empleo (Sispe).  
 Fuente: Resto de datos, Observatorio Regional de Empleo, EcyL y elaboración propia.



Gráfico 4: Incremento interanual en % del paro registrado por trimestres en desde diciembre de 2010 hasta la actualidad



Variación de desempleo en %	dic-10	mar-11	jun-11	sep-11	dic-11	mar-12	jun-12	sep-12	dic-12	mar-13	jun-13	Sep-13
<b>León y Alfoz</b>	4,85%	5,06%	1,07%	5,25%	4,02%	13,82%	17,40%	17,50%	16,60%	8,70%	8,41%	5,14%
<b>Provincia León</b>	5,74%	3,51%	-0,22%	2,63%	5,39%	10,36%	16,46%	16,39%	14,79%	10,96%	8,84%	4,39%
<b>Castilla y León</b>	6,91%	2,50%	-0,69%	3,10%	7,13%	10,12%	18,41%	17,38%	13,81%	8,64%	6,26%	3,92%
<b>España</b>	4,50%	4,00%	3,50%	2,55%	7,86%	7,43%	11,97%	11,32%	9,64%	5,99%	3,22%	0,41%

### 3.2.- Análisis del paro registrado: sexo y edad

Del total de desempleados que había en León y Alfoz al finalizar el tercer trimestre del año 2013, el 46,24 % son hombres frente al 53,76% que son mujeres. Sigue manteniéndose la brecha entre géneros en este tercer trimestre en cuanto a que el colectivo de mujeres desempleadas supera en porcentaje al de hombres, aunque se sigue reflejando un cierto equilibrio de distribución por sexos. Normalmente el segundo y el tercer trimestres suelen favorecer la reducción del desempleo masculino, mientras que en el cuarto trimestre el desempleo femenino es el que se suele ver reducido, debido a que el tipo de empleo que se ofrece en el último trimestre del año está vinculado a sectores que demandan un perfil profesional con más oferta por parte de las mujeres que de los hombres (situación inversa la que se produce en verano, periodo en el que el desempleo se suele reducir más entre el colectivo masculino).

Si analizamos como ha evolucionado este datos en los últimos doce meses, (comparativa respecto a septiembre de 2012), de las 959 incorporaciones al desempleo que se han producido en estos doce meses, 352 (el 36,70 %) son hombres y 607 (el 63,30%) mujeres.

Por tramos de edad los grupos más afectados por el desempleo tenemos lugar los que van de 30-49 años. Esta diferenciación por edad es independiente del sexo de la persona (afecta por igual a los hombres que a las mujeres).

Edad	Hombres	Mujeres	Totales	%
Menor de 20	201	177	378	1,93%
Entre 20 y 24	716	728	1444	7,36%
Entre 25 y 29	1020	1156	2176	11,10%
Entre 30 y 34	1089	1326	2415	12,31%
Entre 35 y 39	1123	1452	2575	13,13%
Entre 40 y 44	1168	1514	2682	13,68%
Entre 45 y 49	1180	1308	2488	12,69%
Entre 50 y 54	1012	1207	2219	11,31%
Entre 55 y 59	1053	1028	2081	10,61%
Mayor de 59	506	648	1154	5,88%
<b>Total.</b>	<b>9.068</b>	<b>10.544</b>	<b>19.612</b>	<b>100,00%</b>
<b>%</b>	<b>46,24%</b>	<b>53,76%</b>	<b>100%</b>	

Tabla 16. Desempleo registrado en León y Alfoz a 30 de septiembre de 2013 según sexo y edad.  
Fuente: Sistema de información de los Servicios Públicos de Empleo (Sispe) y elaboración propia.

Paro registrado	Septiembre 2013	Junio 2013	Septiembre 2012	Incremento Septiembre 13/Septiembre 12
Hombres	9.068	9.044	8.716	352
Mujeres	10.544	10.153	9.937	607
TOTAL	19.612	19.197	18.653	959
Hombres	46,24%	47,11%	46,73%	
Mujeres	53,76%	52,89%	53,27%	
TOTAL	100%	100%	100%	

Tabla 17. Evolución del desempleo registrado en León y Alfoz según sexo, trimestral y anualmente.  
Fuente: Sistema de información de los Servicios Públicos de Empleo (Sispe) y elaboración propia

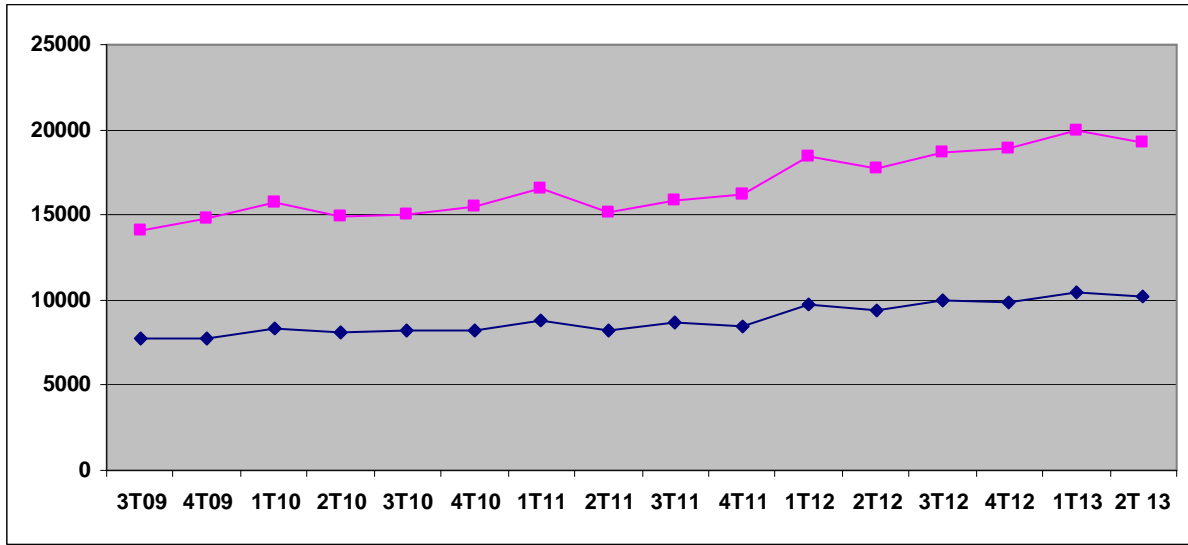
*Tabla 18. Variación del desempleo registrado en León y Alfoz según edad (trimestral y anual).  
Fuente: Sistema de información de los Servicios Públicos de Empleo (Sispe) y elaboración propia.*

Edad	Sept. 13/Jun. 13 personas	% Var.	Sept. 13/Sept. 12 personas	% Var.
Menor de 20	39	11,50%	-12	-3,08%
Entre 20 y 24	131	9,98%	-30	-2,04%
Entre 25 y 29	44	2,06%	-93	-4,10%
Entre 30 y 34	-18	-0,74%	-59	-2,38%
Entre 35 y 39	-51	-1,94%	35	1,38%
Entre 40 y 44	42	1,59%	286	11,94%
Entre 45 y 49	20	0,81%	193	8,41%
Entre 50 y 54	89	4,18%	309	16,18%
Entre 55 y 59	108	5,47%	284	15,80%
Mayor de 59	11	0,96%	46	4,15%
<b>Totales</b>	<b>415</b>	<b>2,16%</b>	<b>959</b>	<b>5,14%</b>

En cuanto a la evolución del desempleo podemos destacar los siguientes aspectos:

- Seguimos teniendo una evolución negativa en cuanto al número de desempleados inscritos en las oficinas de empleo de alguno de los municipios del área metropolitana de la ciudad de León (19.612 desempleados a 30 de septiembre de 2013) muy lejos del mínimo del año 2008 en los que el desempleo apenas superaba las 10.000 personas.
- El tercer trimestre del año ha sumado 415 nuevas incorporaciones respecto al 30 de junio (frente al segundo trimestre en el que el desempleo disminuyó en 799 personas respecto al 31 de marzo de 2013). En términos interanuales el incremento del desempleo asciende a 959 nuevas personas, lo que supone un incremento de un 5,14% en los últimos doce meses.
- Un dato preocupante lo tenemos a la hora de analizar el rango de edad de las nuevas personas que se inscriben como desempleados, en los que predominan personas de mayor edad. El incremento interanual ha afectado especialmente al grupo de edad entre 40-59 años, y especialmente al tramo entre 50 y 54 años.
- En el caso de los menores de 35 años, en los últimos doce meses el desempleo se ha visto reducido ligeramente en todos los subtramos de edad, aunque parte de esta reducción es muy probable que se deba a que la gente joven alarga su periodo formativo y a que esté buscando trabajo en otros entornos.

- Gráficos 5A y 5B: Evolución del paro registrado en números absolutos (línea rosa) y femenino (línea azul) años 2009, 2010, 2011, 2012 y trimestres de 2013. Valores absolutos (gráfico superior) y relativos (gráfico inferior).



	3T09	4T09	1T10	2T10	3T10	4T10	1T11	2T11	3T11	4T11	1T12	2T12	3T12	4T12	1T13	2T13	3T13
Mujeres	7804	7778	8382	8119	8265	8166	8791	8179	8640	8449	9692	9332	9937	9852	10477	10.153	10.544
Hombres	6313	7041	7321	6804	6789	7372	7706	6904	7235	7713	8703	8375	8716	8993	9519	9.044	9.068

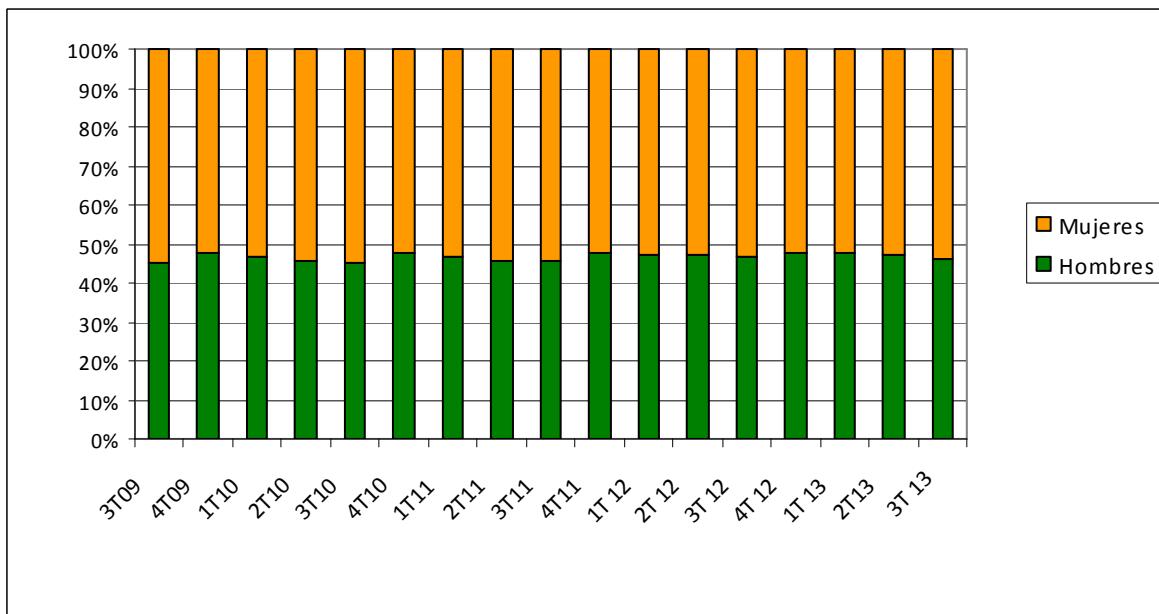
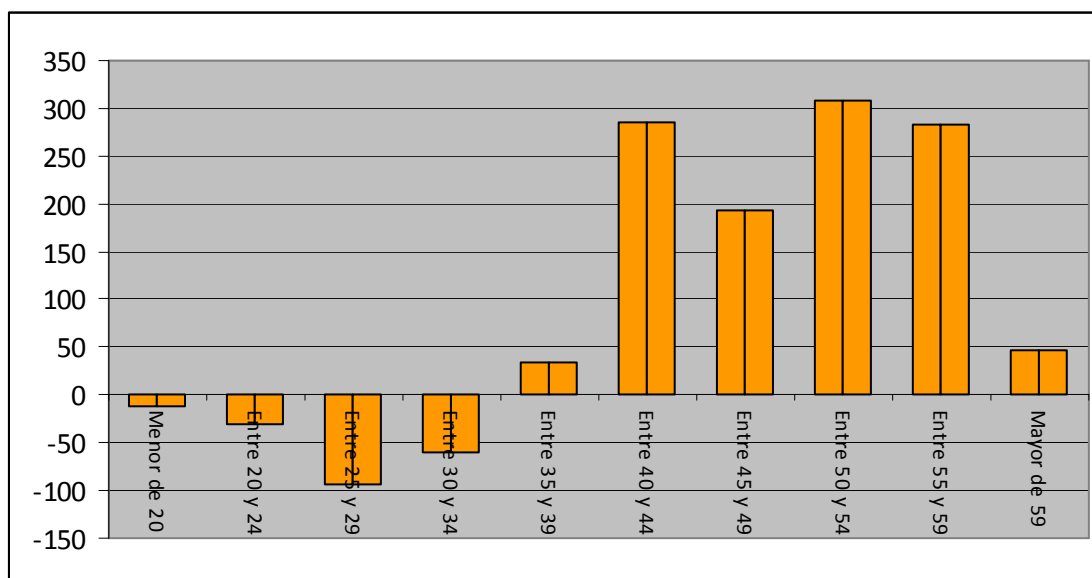


Gráfico 6: Variación del paro registrado en León y Alfoz por grupos de edad Sept. 13-Sept. 12



Menor 20	20-24	25-29	30-34	35-39	40-44	45-49	50-54	55-59	Mas 59
-12	-30	-93	-59	35	286	193	309	284	46

### 3.3.- Análisis del paro registrado: sector de actividad

Analizando los diferentes sectores de actividad, el epígrafe que registra un mayor volumen de desempleados en relación a la cifra total es el sector Servicios que representa el 64,59% de los 19.612 desempleados de León y Alfoz, seguido del colectivo de la construcción con un 12,95%. El tercer grupo en importancia lo recoge el colectivo de desempleados que buscan su primer empleo que alcanza al 11,36% del total.

Esta tabla también muestra los sectores más masculinizados que tal como viene siendo habitual, como son la construcción (un 89,33% de los desempleados son hombres), la industria (67,15%) o la agricultura (70%), frente al sector servicios en el que son las mujeres las que representan casi el 63,81% del total de desempleados inscritos en el mismo. Por último destacar que el grupo de sin empleo anterior que tiene el doble de mujeres que de hombres.

Sectores de Actividad	Totales	Hombres	Mujeres
Agricultura	310	216	94
Industria	1.866	1.253	613
Construcción	2.540	2.269	271
Servicios	12.668	4.584	8.084
Sin empleo anterior	2.228	746	1.482
<b>Totales</b>	<b>19.612</b>	<b>9.068</b>	<b>10.544</b>

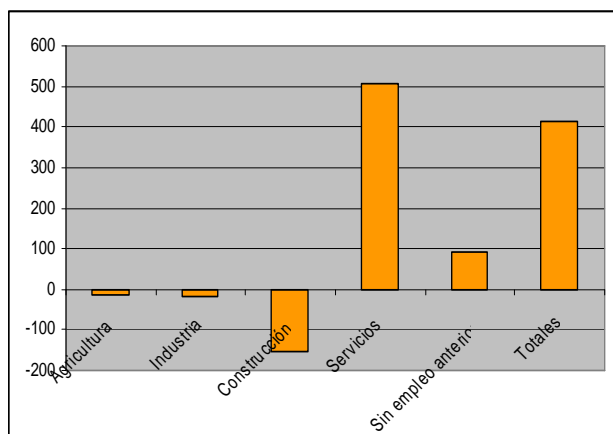
Tabla 19. Desempleo registrado en León y Alfoz por sector de actividad a 30 de septiembre de 2013.  
Fuente: Sistema de información de los Servicios Públicos de Empleo ( Sispes ) y elaboración propia.

Sectores de Actividad	Variación paro registrado 3T2013/2T2013	% del total	Variación paro Registrado 3T 2013/ 3T 2012	% del total
Agricultura	-14	-3,37%	39	4,07%
Industria	-16	-3,86%	21	2,19%
Construcción	-154	-37,11%	-209	-21,79%
Servicios	507	122,17%	1.034	107,82%
Sin empleo anterior	92	22,17%	74	7,72%
<b>Totales</b>	<b>415</b>	<b>100%</b>	<b>959</b>	<b>100,00%</b>

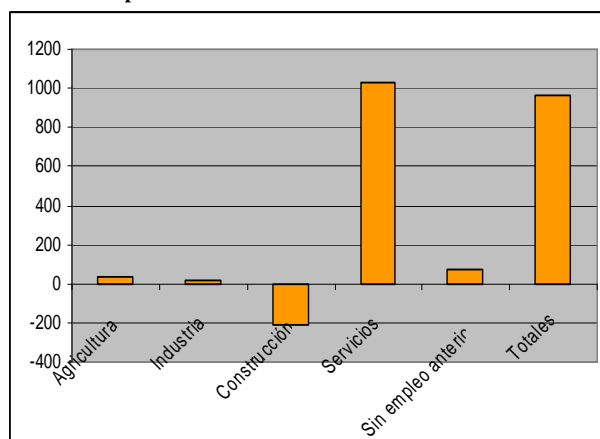
Tabla 20. Variación del desempleo registrado en León y Alfoz por sector de actividad Sept. 13/ Jun.13 y Sept. 13/Sept. 12.  
Fuente: Sistema de información de los Servicios Públicos de Empleo (Sispe) y elaboración propia.

Gráficos 7 y 8: Paro registrado en León y Alfoz por actividad económica a 31/03/13 y variación anual del desempleo por actividad económica.

Variación de desempleados 3T13/2T13  
por actividad económica en términos trimestrales



Variación de desempleados 3T13/3T12  
por actividad económica en términos interanuales



En comparativa anual, es el sector servicios el que sufre el mayor incremento de desempleo, dado que representa las actividades económicas más destacables existentes en el área metropolitana de la ciudad de León. Por el contrario, la construcción al igual que en trimestres anteriores tiene una reducción en cuanto al número de desempleados asociados al mismo de 209 personas. Ello se debe por una parte al hecho de un ligero crecimiento en el sector, y a que también hay una salida de profesionales del mismo, ante la dificultad existente para encontrar trabajo.

Trimestralmente, desde fin de junio a fin de septiembre el sector de la construcción y en menor medida industria y agricultura, son los sectores con comportamiento más positivo, pues reducen el desempleo en cantidad significativa construcción (154 desempleados) e industria y agricultura, con 16 y 14 respectivamente. Servicios, que en el trimestre anterior había tenido un comportamiento muy positivo, experimenta un incremento de parados al finalizar los tres meses estivales.

### 3.4.-Análisis del paro registro: niveles de instrucción y grupos profesionales.

Nivel de instrucción	Totales	Variación Sept. 2013/Sept. 2012
Analfabetos	96	7
Primaria	2.521	326
FP sin titulación	29	3
1ª etapa secundaria	9.220	262
FP con tit 1ª etapa	3	1
2ª etapa secundaria	3.489	147
FP con tit 2ª etapa	2	1
FP superior	1.267	67
Otras enseñanzas	1	0
Universitaria	2.788	59
Especialización profesional	12	6
Universitaria tercer ciclo	28	4
Sin asignar	156	76
<b>Totales</b>	<b>19.612</b>	<b>959</b>

*Tabla 21. Desempleo registrado en León y Alfoz distribuido por nivel de instrucción  
Datos a 31 de Diciembre y Variación desempleo registrado en León y Alfoz en el año (Septiembre 2013/Septiembre 2012).  
Fuente: Sistema de información de los Servicios Públicos de Empleo ( Sisper ) y elaboración propia.*

Como en análisis trimestrales anteriores, la mayor parte de los desempleados de nuestro entorno siguen siendo personas con niveles reducidos de formación, como en el caso de la población que cuenta con estudios a nivel de Educación Primaria o Educación Secundaria Obligatoria. Esta población en conjunto, representan 11.741 de los 19.612 desempleados existentes. Igualmente, la formación universitaria también se ve perjudicada, con casi 2.800 desempleados.

Al contrario, las personas con formación profesional de primera ó segunda etapa, disfrutaban de un mejor índice de inserción en el ámbito laboral.

<b>Grandes grupos de ocupación</b>	<b>Totales</b>	<b>Variación Junio 13/Junio 12.</b>
Directivos empresas y adm. públicas	184	38
Técnicos y prof. científicos e intelectuales	2.179	83
Técnicos y profesionales apoyo	1.685	68
Empleados administrativos	2.139	142
Trabajadores de los servicios	5.044	292
Trabajadores cualif. agricult. y pesca	169	1
Artisanos trabajadores	2.581	96
Operad. instal. maquin. y montador.	1.228	97
Trabajadores no cualificados	4.355	146
Fuerzas Armadas	48	-4
Sin asignar	0	0
<b>Totales</b>	<b>19.612</b>	<b>959</b>

*Tabla 22. Desempleo registrado en León y Alfoz distribuido por grupos de ocupación. Septiembre 2013 y variación Septiembre 2013/Septiembre 2012. Fuente: Sistema de información de los Servicios Públicos de Empleo ( Sispe ) y elaboración propia.*

Analizando la composición de desempleados por grandes grupos de ocupación los dos principales epígrafes los ocupan los desempleados inscritos en trabajos de los servicios seguido de los trabajadores no cualificados. En tercer lugar tenemos los trabajadores artesanos (vinculados en muchos casos al sector de la construcción) y los profesionales y técnicos científicos e intelectuales.

En evolución interanual, destacan los incrementos de los trabajadores de los servicios, los empleados administrativos, y los trabajadores no cualificados, que en conjunto suman 580 de los 959 desempleados de incremento interanual.



## **4.- Análisis del perfil del desempleado (Bolsa de trabajo de ILDEFE)**

## 4.- Análisis del perfil del desempleado (Bolsa de trabajo de ILDEFE)

El tercer trimestre de 2013 finaliza con 1.095 desempleados atendidos en nuestro servicio de orientación laboral. Estas cifras reflejan nuevamente un incremento de usuarios del servicio. En 2010, 2011 y primer semestre de 2012, a pesar de que los niveles de desempleo se elevaron notablemente en el área metropolitana de la ciudad de León hubo una reducción en cuanto al número de usuarios atendidos motivado, entre otros factores, por las dificultades del mercado de trabajo y las pocas ofertas existentes. No obstante a partir del verano de 2012, se ha producido un cambio de tendencia, con un alza mantenida el número de usuarios.

### 4.1.- Nacionalidad y sexo

Este trimestre confirma que el perfil de los desempleados que acuden a nuestro servicio de orientación laboral y a nuestra bolsa de empleo está cambiando. Podemos destacar especialmente los tres aspectos siguientes:

- Cada vez hay menos inmigrantes, tanto en términos relativos como absolutos, que soliciten nuestro servicio de orientación laboral y los servicios de nuestra bolsa de empleo.
- Se está produciendo una mayor preponderancia del usuario masculino frente al femenino.
- Como tercer factor a destacar está el hecho de que la edad media de nuestros usuarios es superior a la de hace unos trimestres.

El 87,2% del total de nuevas incorporaciones a la bolsa de empleo de ILDEFE tienen nacionalidad española, frente al 12,8% que son inmigrantes de otros países. Un 53,5% son hombres frente a un 46,5% de mujeres. Comparando estos datos con los obtenidos en periodos anteriores se ve que el porcentaje de usuarios extranjeros respecto al total de desempleados atendidos un trimestre más se reduce de forma significativa. En el año 2010 los extranjeros llegaron a representar algo más de un 30% del total de usuarios de nuestro servicio de orientación laboral.

Tal y como se ha comentado en el párrafo anterior el peso relativo de los hombres, aunque se ha reducido ligeramente en este trimestre, sigue siendo mayoritario. Sin embargo si observamos las estadísticas del desempleo registrado hay una ligera mayoría de mujeres frente a los hombres.

En cuanto al sexo y al origen de las personas atendidas, a diferencia de lo que pasaba en 2010 en los que en el colectivo de usuarios extranjeros había una mayor preponderancia de los hombres que en el colectivo de usuarios nacionales estos últimos trimestres la situación ha cambiado llegando a igualarse. Así tanto en el caso de los usuarios españoles como de los inmigrantes hay una diferencia de casi 7 puntos porcentuales de los hombres frente a las mujeres.

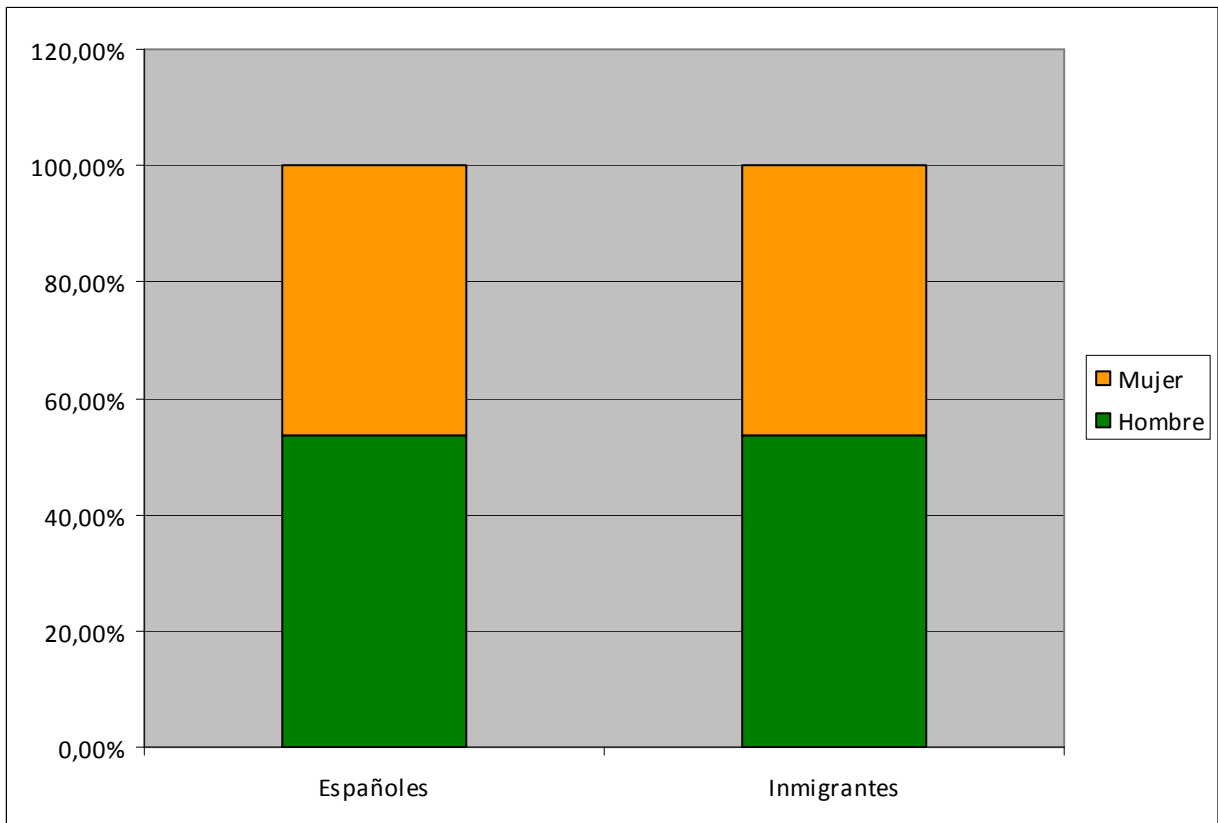
Sexo usuario	Número	Porcentaje
Hombre	586	53,52%
Mujer	509	46,48%
TOTAL	1049	100,00%

Sexo/origen	Españoles	Extranjeros
Hombres	53,51%	53,57%
Mujeres	46,49%	46,43%
TOTAL	100,00%	100,00%

Usuarios	Españoles	Extranjeros	TOTAL
Hombres	511	75	586
Mujeres	444	65	509
TOTALES	955	140	1095
Porcentajes	87,21%	12,79%	100,00%

Tabla 23. Desempleados atendidos por servicio de Orientación Laboral ILDEFE septiembre 12septiembre 13, distribuido por sexo y origen.  
Fuente: Elaboración propia

Gráfico 9: Sexo y origen de los desempleados atendidos por ILDEFE



Si hacemos una desagregación por país de origen de los usuarios extranjeros, el país más representado, es Marruecos con 20% del total de los desempleados extranjeros atendidos, aunque ha visto reducido notablemente su grado de representatividad respecto a periodos anteriores en los que llegó a representar más del 30% de los inmigrantes atendidos. La República Dominicana ocupa el segundo lugar con un 19,29%, lo que supone un incremento en su representatividad respecto al trimestre pasado. En tercer lugar nos encontramos con los procedentes de Colombia, que alcanza el 13,6% del total lo que supone mantener el nivel del trimestre precedente. Por otra parte los países que ven incrementada su presencia relativa son los procedentes de Rumania y Bulgaria y pierden peso los procedentes de la Unión Europea y del África Subsahariana. Este análisis hay que valorarlo en un marco en el que se ha producido una reducción en el número total de inmigrantes atendidos.

En los últimos doce meses se ha atendido personas de 36 nacionalidades diferentes, lo que supone un incremento de cuatro países respecto a los que había en el trimestre anterior.

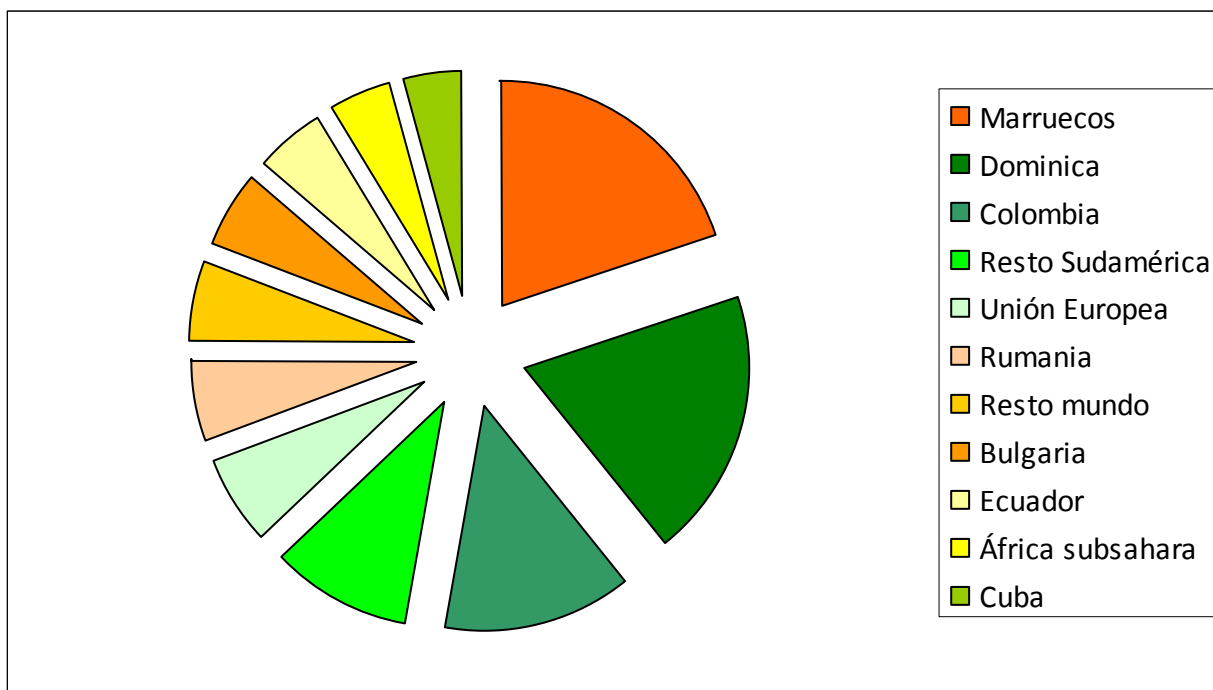
País de origen	porcentaje
Marruecos	20,00%
República dominicana	19,29%
Colombia	13,57%
Resto Sudamérica	10,00%
Unión Europea	6,43%
Rumania	5,71%
Resto mundo	5,71%
Bulgaria	5,71%
Ecuador	5,00%
África Subsahariana	4,29%
Cuba	4,29%
TOTAL	100,00%

Tabla 24: País de nacimiento de los desempleados no nacionales atendidos por ILDEFE.

Fuente: Elaboración propia.

Gráfico 10: País de nacimiento de los desempleados no nacionales atendidos por ILDEFE.

Fuente: Elaboración propia.



## 4.2.- Edad, sexo y origen

Si establecemos tres rangos de edad -menor de 26 años, de 26 a 40 años y mayor de 40 años- obtenemos el siguiente cuadro:

Edades	Total	Hombres	Mujeres	Nacidos en España	Nacidos fuera España
menor 26	157	93	64	131	26
entre 26-40	490	256	234	415	75
mayor 40	448	237	211	409	39
<b>TOTAL</b>	<b>1095</b>	<b>586</b>	<b>509</b>	<b>955</b>	<b>140</b>

Por edades vemos que el grupo mayoritario de desempleados es el que está entre los 26 y los 40 años, aunque el grupo de mayores de 40 está trimestre tras trimestre incrementando su peso, consecuencia de que la edad media de nuestros usuarios está incrementándose de forma paulatina. En cuanto a edad y sexo, cruzando ambas variables se observa que en los tres grupos de edad hay una distribución muy similar entre hombres y mujeres.

Edades	Total	Hombres	Mujeres
menor 25	14,34%	15,87%	12,57%
entre 25-40	44,75%	43,69%	45,97%
mayor 40	40,91%	40,44%	41,45%
<b>TOTAL</b>	<b>100,00%</b>	<b>100,00%</b>	<b>100,00%</b>

Si atendemos a la procedencia de las personas se ve que en el caso de inmigrantes tienen una edad media menor que los desempleados nacionales. El grupo de los menores de 26 años se mantiene un porcentaje prácticamente igual entre los nacidos en España y los no nacidos en España. En el grupo de edad entre 26 y 40 años destaca la presencia de personas emigrantes, ya que tienen una representación de 12 puntos mayor que los españoles, mientras que ocurre lo contrario entre los mayores de 40 años, grupo en el que hay una mayor presencia relativa de españoles.

Edades	Nacidos España	Nacidos fuera
menor 26	13,72%	18,57%
entre 26-40	43,46%	53,57%
mayor 40	42,83%	27,86%
<b>TOTAL</b>	<b>100,00%</b>	<b>100,00%</b>

Tabla 25. Desempleados atendidos por servicio de Orientación Laboral, ILDEFE septiembre 2012-septiembre 2013 distribuidos por edad, sexo y origen.  
Fuente: Elaboración propia

### 4.3.- Prestaciones y colectivos con riesgo de exclusión

Del total de desempleados atendidos el 39,27% del total están recibiendo algún tipo de prestación, lo que supone un pequeño repunte del total de beneficiarios que reciben alguna prestación en términos relativos, aunque un significativo incremento en números absolutos dado el incremento de usuario que hemos tenido en este periodo.

Respecto al tipo de subsidio el principal que se percibe es el desempleo, que además está incrementado su peso relativo y absoluto y beneficia al 28,31% del total de usuarios atendidos. En segundo lugar, tenemos el epígrafe de otros subsidios, que ampara al 7,49%. Es significativa el incremento de más de un 1% sobre el trimestre anterior de usuarios que perciben el IMI-RAI.

Prestación	3T2013	2T2013	1T2013	4T2012	3T2012	2T2012	1T2012	4T2011	3T2011	2T2011	1T2011
Desempleo	28,31%	28,41%	27,11%	25,58%	23,67%	25,04%	27,64%	29,43%	28,93%	26,05%	24,90%
Otros Subsidios	7,49%	7,24%	6,97%	8,10%	9,71%	10,04%	9,41%	9,98%	9,13%	8,98%	9,31%
Minusvalía	0,91%	1,91%	1,69%	2,31%	3,01%	3,11%	3,00%	2,37%	1,10%	2,10%	1,78%
IMI-RAI	2,28%	1,24%	2,36%	1,54%	1,64%	1,70%	1,16%	1,25%	2,32%	1,00%	1,47%
Pensiones	0,27%	0,38%	0,34%	0,13%	0,00%	0,00%	0,14%	0,50%	0,55%	0,70%	0,54%
<b>TOTAL</b>	<b>39,27%</b>	<b>39,18%</b>	<b>38,47%</b>	<b>37,66%</b>	<b>38,3%</b>	<b>39,89%</b>	<b>41,53%</b>	<b>43,52%</b>	<b>42,02%</b>	<b>38,82%</b>	<b>38,01%</b>

Respecto a grupos con riesgo de exclusión aparecen los siguientes datos:

COLECTIVO	Frecuencia
Minusvalías	6,03%
Víctima de Maltrato:	0,18%
Minoría étnica	0,37%
Ex toxicómano	0,09%
Ex recluso	0,27%

Tabla 26. Desempleados atendidos por ILDEFE sept13.sept12 distribuidos por cobro de prestación y colectivos de riesgo de exclusión sociolaboral.  
Fuente: Elaboración propia

## 5.- Análisis de la contratación laboral

## 5.- Análisis de la contratación laboral

### 5.1.- Contratación en el año en curso: Julio-Septiembre 2013.

Municipios	%	Julio-Sept. 2013	Julio- Sept. 2012	Diferencia	%
León	81,27%	11.244	11.306	-62	-0,55%
Onzonilla	3,02%	418	371	47	12,67%
S. Andrés del Rabanado	5,31%	735	639	96	15,02%
Santovenia de la Valduncina	1,66%	229	213	16	7,51%
Sariegos	1,08%	150	150	0	0,00%
Valdefresno	1,30%	180	204	-24	-11,76%
Valverde de la Virgen	2,25%	312	184	128	69,57%
Villaquilambre	3,09%	427	522	-95	-18,20%
Villaturiel	1,02%	141	105	36	34,29%
León y Alfoz	100%	13.836	13.694	142	1,04%
Provincia de León		29.333	27.287	2.046	7,50%
Castilla y León		191.718	176.971	14.747	8,33%

*Tabla 27. Total de contrataciones laborales Julio-Septiembre 2013 y comparativa respecto al año anterior en León y Alfoz y provincia de León y Castilla y León.  
Fuente: Observatorio Regional de Empleo. EcyL.*

En el tercer trimestre de este año 2013 se firmaron en el área metropolitana de León 13.836 contratos laborales, que representan un 47,17% del total provincial, ámbito en el que se formalizaron 29.333 contratos. La provincia de León ha supuesto el 15,30% de los 191.718 contratos originados en Castilla y León.

Si se comparan los datos con los del mismo trimestre del año pasado vemos que ha habido un aumento del 1,04% en el total de contratos laborales firmados en el área metropolitana de la ciudad de León, incremento supone un cambio frente a las reducciones experimentadas en los anteriores trimestres.

Sin embargo si bien esta evolución es positiva, la mejora de cuanto al incremento en el número recontratos en el área metropolitana de la ciudad de León es notablemente inferior al crecimiento del número de contratos que ha habido tanto a nivel provincial como a nivel autonómico (incremento de un 7,50% del total provincial y de más de un 8% en nuestra comunidad autónoma).

Por localidades, observamos que hay reducciones del número de contratos en Villaquilambre –una reducción de contrataciones de 95- seguido de León capital con 62 contratos menos (que equivalen a un 0,55% del total), y Valdefresno con 24 contratos menos. Sariegos repite número y hay un incremento en el resto de los municipios (destaca especialmente los 128 contratos de incremento de Valverde de la Virgen)



## 5.2.- Análisis sectorial de contrataciones laborales en el municipio de León

	Julio-Sept. 2013	Julio-Sept. 2012	Diferencia	%
<b>Total municipio León</b>	<b>11.244</b>	<b>11.306</b>	<b>-62</b>	<b>-0,55%</b>
<b>Distribución por sexos</b>				
<b>Hombres</b>	<b>4.644</b>	<b>4.924</b>	<b>-280</b>	<b>-5,69%</b>
<b>Mujeres</b>	<b>6.600</b>	<b>6.382</b>	<b>218</b>	<b>3,42%</b>
<b>Desglose sectorial</b>				
<b>Agricultura</b>	<b>112</b>	<b>103</b>	<b>9</b>	<b>8,74%</b>
<b>Industria</b>	<b>274</b>	<b>333</b>	<b>-59</b>	<b>-17,72%</b>
<b>Construcción</b>	<b>512</b>	<b>567</b>	<b>-55</b>	<b>-9,70%</b>
<b>Servicios</b>	<b>10.346</b>	<b>10.303</b>	<b>43</b>	<b>0,42%</b>

*Tabla 28. Desglose de las contrataciones laborales Julio- Septiembre 2013  
Y comparativa mismo trimestre año anterior en el municipio de León  
Fuente: Observatorio Regional de Empleo. Ecycl.*

Centrándonos en el municipio de León, se observa como en este trimestre respecto al mismo período del año 2012, se produce una reducción de 62 contratos, equivalente a un -0,55%. Por sexos, vemos que esta reducción ha afectado especialmente al colectivo masculino con una reducción de 280 contratos. Sin embargo en el caso de las mujeres hay un incremento cuantitativo de 218 contrataciones en este período frente al mismo trimestre del año anterior.

Sectorialmente, en términos relativos, y al igual que en el trimestre anterior es el sector de la industria el que experimenta mayor reducción, casi un 18%, seguido de la construcción con prácticamente un 10% de contratos menos que el mismo periodo del año anterior. Ello se traduce que en números absolutos la industria haya perdido 59 contratos seguido de construcción con una pérdida de 55, contratos.

El sector servicios, el más importante en cuanto actividad económica del municipio prácticamente repite el dato del año pasado (43 contratos más).

## 5.3.- Ocupaciones más demandadas y contratadas en la provincia.

### 5.3.1. Ocupaciones más demandadas, por sexo.

A fecha de publicación del presente estudio disponemos de datos del primer semestre de 2013 para la provincia de León. La tabla expuesta a continuación refleja que del colectivo de hombres desempleados los puestos de trabajo más demandados siguen siendo mineros y otros operadores en instalaciones mineras, los peones de la construcción de edificios, los peones de las industrias manufactureras, albañiles y conductores asalariados de camiones. La mayor parte de estos oficios están incluidos en los sectores de actividad afectados por la situación económica de recesión actual como son la minería, construcción y transporte.

En el caso de las mujeres, entre las ocupaciones más demandadas siguen destacando los perfiles relacionados con vendedores en tiendas y almacenes, el personal de limpieza de oficinas y hoteles, los empleados administrativos sin tareas de atención al público, los camareros asalariados, los peones de las industrias manufactureras y las cocineras.

Ocupación demandada por hombres 2013	Trim.1	Trim. 2	Trim. 3	Trim. 4	Totales	Ocupación demandada por mujeres 2013	Trim.1	Trim.2	Trim. 3	Trim.4	Totales
Mineros y otros operadores en inst. mineras	3.612	3.366			6.978	Vendedores en tiendas y almacenes	5.021	4.879			9.900
Peones de la construcción de edificios	2.578	2.265			4.843	Pers. limpieza, oficinas y hoteles	4.719	4.567			9.286
Peones de la industria manufacturera	2.520	2.344			4.864	Empleados administrativos sin tareas at. público	2.845	2.854			5.699
Albañiles	1.908	1.686			3.594	Camareros asalariados	1.524	1.424			2.948
Conductores asalariados de camiones	1.298	1.259			2.557	Peones de las industrias manufactureras	1.435	1.432			2.867
Operadores de maquinaria de movimientos de tierras y equipos similares	1.022	866			1.888	Cocineros asalariados	954	942			1.896
Camareros asalariados	990	920			1.910	Auxiliares de enfermería hospitalaria	783	701			1.484
Soldadores y oxicortadores	950	863			1.813	Cajeros y taquilleros	581	571			1.152
Conduc. asalariados de automóviles, taxis y furgonetas	880	835			1.715	Asist. de dirección y administrativos	498	498			996
Empleados adm. sin tareas de atención público	735	734			1.469	Trabajadores de los cuidados personales a domicilio	420	399			819

Tabla 29. Desglose de las demandas de empleo en 2013 por trimestres y sexo, en la provincia de León. Fuente: Observatorio Regional de Empleo. EcyL.

### 5.3.2. Ocupaciones más contratadas, por sexo.

A fecha de publicación del presente estudio sólo disponemos de datos relativos al primer trimestre del año actual. Las ocupaciones más contratadas en el colectivo masculino son los camareros asalariados, con 941 contratos firmados durante los tres primeros meses del año. Peones de las industrias manufactureras, albañiles, conductores asalariados de camiones y vendedores en tiendas y almacenes, son las ocupaciones siguientes en ranking cuantitativo más contratadas. En este caso todas estas ocupaciones aparecen tanto en la parte de la demanda como de la oferta laboral.

En el caso de las mujeres, la ocupación más contratada es la de camarera asalariada, tal y como se produjo a lo largo del año 2012, con una cifra absoluta en los tres primeros meses del año de 1.554 contratos realizados. Personal de limpieza de oficinas, hoteles y similares, ocupa el segundo lugar de la lista de contratos con 1.130 contratos. Comercio, representado por el epígrafe de vendedoras en tiendas y almacenes, teleoperadoras, empleadas domésticas, ayudantes de cocina y cocineras en hostelería, siguen en la escala de ocupaciones que representan un mayor nivel en el número de contratos laborales firmados por mujeres.

Tabla 30. Desglose de las ocupaciones más contratadas en 2013 por trimestres y sexo, en la provincia de León.

Ocupaciones más contratadas por hombres 2013	Trim.1	Trim. 2	Trim. 3	Trim. 4	Totales	Ocupaciones más contratadas por mujeres 2013	Trim.1	Trim.2	Trim. 3	Trim. 4	Totales
Camareros asalariados	941					Camareros asalariados	1.554				
Peones de las industrias manufactureras	465					Personal de limpieza de oficinas, hoteles	1.130				
Albañiles	343					Vendedores en tiendas y almacenes	1.053				
Conductores asalariados de camiones	340					Teleoperadores	584				
Vendedores en tiendas y almacenes	332					Empleados domésticos	496				
Peones de obras públicas	236					Ayudantes de cocina	299				
Peones de la construcción de edificios	196					Cocineros asalariados	236				
Teleoperadores	195					Empleados adm. sin tareas de at. público	233				
Conductores asalariados de automóviles	178					Auxiliares de enfermería hospitalaria	228				
Personal de limpieza de oficinas y hoteles	175					Empleados adm. con tareas de at. público	209				

Fuente: Observatorio Regional de Empleo. EcyL

## 5.4.- Temporalidad en la contratación

### 5.4.1- Análisis trimestral

El incremento de contratos que se ha producido en el tercer trimestre de 2013 en la provincia de León no se ha distribuido equitativamente entre los temporales y los indefinidos. Así, mientras que la contratación global se ha incrementado un 7,04%, la temporal crece un 8,14% y la indefinida baja en términos anuales un 1,10%. El resultado de esta evolución es un ligero decrecimiento del peso de los contratos indefinidos respecto al total de los contratos firmados en el ámbito provincial; hace un año dicho peso representaba un porcentaje de 6,97%, mientras que a final de este presente trimestre del año en curso, el porcentaje se sitúa en 6,41%, un 0,56% menos.

En el ámbito autonómico, el peso de la contratación indefinida respecto al total de contratación laboral es del 5,89%, algo menor que el año anterior. A nivel de la comunidad autónoma la contratación temporal ascendió a 180.403 contratos firmados este tercer trimestre de análisis, mientras que la indefinida fue de 11.281. En este caso el incremento fue de 241 contratos indefinidos más que hace un año.

En el cómputo del conjunto del país, 3.677.008 contratos firmados de carácter temporal durante los tres meses estivales, frente a 265.928 de naturaleza indefinida, que representan un 6,74% del total. El incremento de la temporalidad también se produce en este ámbito de análisis.

Por lo tanto mientras que la contratación temporal en este trimestre aumenta casi un 9% en la comunidad autónoma, y el 9,29% para el conjunto del país y un 8,14% el incremento en la provincia de León, la contratación indefinida en la provincia de León refleja un descenso del 1,10%, en la comunidad autónoma un incremento del 2,18%, y a nivel nacional casi el 6% en comparativa anual.

Contratos laborales	3T 2013 Temp.	3T 2012 Temp.	Var. Abs.	Var. %	3T 2013 Indef.	3T 2012 Indef.	Var. Abs.	Var. %
León	27.452	25.385	2.067	8,14%	1.881	1.902	-21	-1,10%
Castilla y León	180.403	165.931	14.472	8,72%	11.281	11.040	241	2,18%
España	3.677.008	3.364.425	312.583	9,29%	265.928	250.965	14.963	5,96%

Ámbito geográfico	Total de contratos Laborales 3T 2013	% Indef 3T 2013	% Indef 3T 2012
León	29.333	6,41%	6,97%
Castilla y León	191.684	5,89%	6,24%
España	3.942.936	6,74%	6,94%

Tabla 31 Contrataciones temporales e indefinidas Trim. 3º 2013. León,  
Fuente: Observatorio Regional de Empleo. Ectl. León

## 5.4.2- Análisis mensual de la contratación en la provincia de León

Una vez transcurridos los nueve primeros meses del año 2013, se observan los siguientes datos en el ámbito de la contratación laboral:

- La contratación laboral se ha incrementado en 2.349 contratos en los nueve primeros meses del año en la provincia de León, comparando con las cifras del año 2012. Este dato es el resultado de un incremento de 354 contratos indefinidos y un incremento de 1.995 contratos temporales.
- Se está incrementando la temporalidad en la contratación, consecuencia de las incertidumbres existentes en la situación económica y en los cambios que se han producido en la normativa laboral.
- Los meses más favorables para la contratación han sido los de abril y mayo y especialmente septiembre, y los más desfavorables febrero, marzo, junio y agosto.

León provincia	C. Temp. 2013	C. Temp. 2012	V. ab.	%	C. Indef. 2012	C. Indef. 2012	V. ab.	%
Enero	5.627	5.711	-84	-1,47%	748	535	213	39,81%
Febrero	4.756	5.398	-642	-11,89%	770	610	160	26,23%
Marzo	5.355	5.814	-459	-7,89%	697	827	-130	-15,72%
Abril	6.527	5.691	836	14,69%	808	651	157	24,12%
Mayo	7.378	6.667	711	10,66%	687	687	0	0%
Junio	7.543	7.977	-434	-5,44%	673	698	-25	-3,58%
Julio	9.968	9.300	668	7,18%	676	743	-67	-9,02%
Agosto	7.400	7.748	-348	-4,49%	499	514	-15	-2,92%
Septiembre	10.084	8.337	1.747	20,95%	706	645	61	9,46%
Octubre		8.513				898		
Noviembre		6.065				740		
Diciembre		5.724				618		
Totales		82.945				8.166		

Tabla 32. Variación mensual de las Contrataciones temporales e indefinidas en 2013 en la provincia de León.  
Fuente: Observatorio Regional de Empleo. EcyL.

## **6.- Glosario.**

## 6.- Glosario.

La presente exposición de conceptos tiene como fin último contar con una terminología común que facilite la comprensión de los análisis reflejados. El criterio seleccionado para elaborar estas definiciones ha sido la consulta a distintas fuentes que ya cuentan con un glosario propio o facilitan conceptos aislados, así como la consulta de la normativa vigente.

### - Afiliación al Sistema de Seguridad Social

Es un acto administrativo mediante el cual la Tesorería General de la Seguridad Social reconoce la condición de incluida en el Sistema de Seguridad Social a la persona física que por primera vez realiza una actividad determinante de su inclusión en el ámbito de aplicación del mismo. Toda persona que vaya a iniciar una actividad laboral determinante de su inclusión en un régimen del Sistema de la Seguridad Social deberá solicitar un número de afiliación.

La afiliación presenta las siguientes características:

- Es obligatoria para las personas incluidas en el Sistema a efectos de derechos y obligaciones en su modalidad contributiva.
- Es única y general para todos los Regímenes del Sistema.
- Se extiende a toda la vida de las personas comprendidas en el Sistema y es exclusiva.

### - Afiliados a fin de mes

Tomando como referencia el último día hábil del mes objeto de análisis, número de afiliados en situación de alta laboral.

### - Afiliados medios

Media o promedio del número de afiliados en alta, durante el mes objeto de estimación. Dicha media se obtiene a partir del saldo diario de afiliados en alta laboral, considerando exclusivamente los días hábiles del mes correspondiente.

### - Alfoz. León y Alfoz

Es un término de origen árabe que hacía referencia a un conjunto de pueblos que formaban una sola jurisdicción. El Alfoz del municipio de León, a efectos de los análisis hechos en este informe, está compuesto por los siguientes municipios: Onzonilla, San Andrés del Rabanedo, Santovenia de la Valduncina, Sariegos, Valdefresno, Valverde de la Virgen, Villaquilambre y Villaturiel. Estos ocho municipios junto con el de León conforman el área metropolitana, ó red urbana, ámbito espacial que constituye el objeto del análisis social y laboral del presente estudio.

### **- Área metropolitana**

Es una región urbana que engloba una ciudad central que da nombre al área y una serie de ciudades satélites que pueden funcionar como ciudades dormitorio, industriales, comerciales y servicios, todo ello organizado de una manera centralizada. En nuestro caso coincide con la ciudad de León y su Alfoz.

### **- Censo de Población**

Es el conjunto de operaciones de recopilación, resumen, valoración, análisis y publicación de los datos de carácter demográfico, cultural, económico y social de todos los habitantes del país (residentes tanto en viviendas como en establecimientos colectivos) y de sus divisiones político-administrativas, referidos a un momento o periodo determinado.

Es una estadística realizada por el Instituto Nacional de Estadística. Los datos que recoge están amparados por el secreto estadístico, al contrario que en el Padrón, en el que identificar a las personas es imprescindible.

El Censo de Población se realiza cada diez años

### **- Colectivo en riesgo de exclusión laboral**

Población en situación de desventaja social respecto al total de población, considerado en términos de búsqueda de empleo.

### **- Contratación laboral indefinida**

El contrato ordinario indefinido es aquel que se concierta sin establecer límites temporales en la prestación de los servicios.

### **- Contratación laboral temporal**

Un contrato es el acuerdo entre el empresario y el trabajador en el que se detallan las condiciones en las que un trabajador se compromete a realizar un determinado trabajo por cuenta del empresario y bajo su dirección, a cambio de una retribución o sueldo, por una duración determinada en el caso de contratos temporales; esta duración dependerá del tipo de contrato y de lo establecido en el mismo.

### **- Cotizante**

Sujeto obligado que aporta recursos económicos al Sistema de la Seguridad Social. La obligación de cotizar nace desde el inicio de la actividad laboral. Se mantiene durante todo el período en el que el trabajador desarrolle su actividad. Y se extingue con el cese en el trabajo, siempre que se comunique la baja en tiempo y forma establecidos.



### - **Clasificación Nacional de Actividades Económicas (CNAE 09)**

Es una clasificación de Actividades Económicas –agraria, de caza y pesca, minería, industria, construcción y servicios-, cuyo objetivo es establecer un conjunto jerarquizado de las mismas que pueda ser utilizado para: 1) favorecer la implementación de estadísticas nacionales que puedan ser diferenciadas de acuerdo con las actividades establecidas, y 2) clasificar unidades estadísticas y entidades según la actividad económica ejercida. Los códigos numéricos son independientes de los alfabéticos. En enero de 2009 se ha actualizado esta clasificación, cuya versión anterior databa del año 1993.

### - **Demandantes de Empleo**

Es la solicitud de un puesto de trabajo que realiza un trabajador desempleado o no, en edad laboral que desea trabajar por cuenta ajena, ante una Oficina de Empleo, Agencia de Colocación, Servicio Europeo de Empleo en el Registro de Demandantes de Empleo del Exterior. Incluyen los trabajadores en paro, tanto las de aquellos que no han trabajado anteriormente y buscan empleo por primera vez como las de los que han tenido un empleo anterior, y las de trabajadores ocupados que buscan un empleo para sustituir y/o complementar el que tienen.

### - **Desempleo**

Proporción de personas, comparadas con el total de la población activa, inscritas como parados, en busca de trabajo y disponibles para trabajar en un momento dado.

### - **Desocupado**

Es la persona que no estaba ocupada en la semana de referencia porque:

- Estaba cesante, es decir, deseaba trabajar y había hecho esfuerzos definidos para conseguir trabajo durante los dos meses precedentes a la fecha de la entrevista, habiendo trabajado anteriormente en un empleo regular (tenía experiencia laboral).
- Busca trabajo por primera vez (esta clasificación comprende a toda persona que deseaba trabajar e hizo esfuerzos definidos para conseguir trabajo durante los dos meses anteriores a la fecha de la encuesta, pero carecía de experiencia laboral, es decir “nunca había trabajado antes” en un empleo regular).

### - **Grupo de cotización**

Cada uno de los grupos, en los que se clasificaron, a efectos de cotización a la Seguridad Social, las categorías profesionales existentes en las distintas reglamentaciones de trabajo.

### - Grupo Profesional

Sistema que agrupa unitariamente las aptitudes profesionales (profesión) de modo que dentro de él tienen cabida diversas funciones o especialidades profesionales.

### - Inactivo

Población de 16 y más años que durante la semana de referencia (la anterior a aquella en la que se realiza la entrevista), no suministra mano de obra para la producción de bienes y servicios o no está disponible y en condiciones de incorporarse a dicha producción. La población económicamente inactiva abarca a todas las personas de 16 o más años, no clasificadas como ocupadas ni paradas ni población contada aparte durante la semana de referencia. Comprende las siguientes categorías funcionales:

- Personas que se ocupan de su hogar: personas que, sin ejercer ninguna actividad económica, se dedican a cuidar sus propios hogares; por ejemplo, amas de casa y otros familiares que se encargan del cuidado de la casa y de los niños.
- Estudiantes: personas que, sin ejercer ninguna actividad económica, reciben una instrucción sistemática en cualquier grado de educación.
- Jubilados o retirados: personas que han tenido una actividad económica anterior y que por edad u otras causas la han abandonado, percibiendo una pensión con motivo de su actividad anterior.
- Personas que perciben una pensión distinta de la de jubilación.
- Personas que realizan sin remuneración trabajos sociales, actividades de tipo benéfico, etc. (excluidas las que son ayudas familiares).
- Incapacitados para trabajar.
- Otra situación: personas que, sin ejercer ninguna actividad económica, reciben ayuda pública ó privada, y todas aquellas que no estén incluidas en ninguna de las categorías anteriores.

### - Ocupabilidad

Probabilidad que tiene de encontrar un trabajo una persona demandante de empleo. En este sentido influyen los denominados factores psicosociales de ocupabilidad que son: factores estructurales, factores personales, factores competenciales.

### - Ocupación demandada

Perfil profesional solicitado por las personas que se encuentran en situación de desempleo.

### - Ocupación contratada

Perfil profesional que ha formalizado un contrato de trabajo.

### - Padrón municipal

Registro administrativo cuya formación, mantenimiento y gestión corresponde a cada uno de los ayuntamientos existentes en España. Sus datos constituyen prueba de la residencia y del domicilio en el término municipal y las certificaciones de los mismos tienen el carácter de documento público y fehaciente a todos los efectos administrativos.

El Padrón es un registro permanentemente actualizado del que se obtienen cifras de población anualmente.

### - Paro

Conjunto de todas aquellas personas que no están empleadas porque no encuentran trabajo.

### - Parado-Desempleado

Persona de 16 o más años que durante la semana de referencia (la anterior a aquella en la que se realiza la entrevista) ha estado sin trabajo, disponible para trabajar y buscando activamente empleo. Es parado también quien ya ha encontrado un trabajo y está a la espera de incorporarse a él, siempre que verifique las dos primeras condiciones.

### - Paro registrado

Demandas registradas en los Servicios Públicos de Empleo que se encuentran en alta el último día laborable del mes de referencia. Se excluyen las que correspondan a las situaciones descritas en la Orden Ministerial de 11 de Marzo de 1.985 tales como:

- Demandantes que solicitan otro empleo compatible con el que ejercen (pluriempleo).
- Demandantes que, estando ocupados, solicitan un empleo para cambiarlo por el que tienen (mejora de empleo).
- Demandantes perceptores de prestaciones por desempleo que participan en trabajos de Colaboración Social.
- Demandantes que solicitan un empleo para un período inferior a tres meses (coyuntural).
- Demandantes que solicitan un trabajo con jornada inferior a 20 horas semanales.
- Demandantes que cursen estudios de enseñanza oficial reglada siempre que sean menores de 25 años ó que superando esta edad sean demandantes de primer empleo (estudiantes).
- Demandantes beneficiarios de prestaciones por desempleo en situación de compatibilidad de empleo por realizar un trabajo a tiempo parcial (compatibilidad de prestaciones).
- Demandantes que perciben el subsidio agrario o que, habiéndolo agotado, no haya transcurrido un período superior a un año desde el día de nacimiento del derecho.

### **- Prestación por desempleo**

Es una prestación económica que se obtiene cuando queriendo y pudiendo trabajar se pierda el empleo o se reduzca la jornada de trabajo, y además se cumplan una serie de características:

- Estar afiliado y en situación de alta o asimilado al alta en la Seguridad Social en un régimen que contemple la contingencia por desempleo.
- Encontrarse en situación legal de desempleo, acreditar la disponibilidad para buscar activamente empleo y para aceptar colocación adecuada.
- Acreditar la disponibilidad para buscar activamente empleo y para aceptar una colocación adecuada, y suscribir un compromiso de actividad.
- Tener cubierto un período mínimo de cotización de doce meses dentro de los seis años anteriores a la situación legal de desempleo, o al momento en que cesó la obligación de cotizar.
- No haber cumplido la edad de jubilación, salvo que el trabajador no tuviera derecho a ella por falta de cotización o se trate de supuestos de suspensión de la relación laboral o reducción de jornada autorizados por expediente de regulación de empleo.

### **- Regímenes de afiliación**

Tal y como indica la definición reflejada de Seguridad Social, este sistema está estructurado en un conjunto de regímenes. Es una organización administrativa, que responde a las necesidades normativas y de gestión propias de la Seguridad Social. Por tanto, son diferentes campos estructurados de afiliación, a través de los cuales el Estado garantiza a las personas incluidas, la protección adecuada en contingencias y situaciones definidas por ley. La inclusión en uno u otro está condicionada por diversas causas, como la naturaleza de la actividad económica del trabajo ó el tipo de relación contractual subyacente al alta. Actualmente, existen los siguientes regímenes:

- Régimen General.
- Régimen Especial de la Minería del Carbón.
- Régimen Especial Agrario.
- Régimen Especial de Empleados de Hogar.
- Régimen Especial de Trabajadores por Cuenta Propia o Autónomos.
- Régimen Especial de Trabajadores del Mar.

A partir del 1 de Enero de 2008, se establece, dentro del Régimen Especial de los Trabajadores Autónomos, el Sistema Especial para Trabajadores por Cuenta Propia Agrarios, de modo que éste desaparece.

### **- Seguridad Social**

El Sistema de la Seguridad Social es un conjunto de regímenes a través de los cuales el Estado garantiza a las personas comprendidas en su campo de aplicación, por realizar una actividad profesional, o por cumplir los requisitos exigidos en la modalidad no contributiva, así como a

los familiares o asimilados que tuvieran a su cargo, la protección adecuada en las contingencias y situaciones que la ley define.

**- Tasa de desempleo**

Cociente entre el número de parados y el de activos.