

Observatorio ocupacional
Instituto Leonés de Desarrollo Económico, Formación y Empleo

ESTUDIO DEL MERCADO LABORAL LEÓN Y ALFOZ

(tercer trimestre 2010)

0.- Introducción	p. 5
1.- Ámbito Demográfico y Social	p. 7
1.1.- Censo poblacional	
1.2.- Censo académico	
1.2.1.- Formación no universitaria en León y Alfoz	
1.2.2.- Formación universitaria	
2.- Cotizantes a la seguridad social	p. 13
2.1.- Análisis de los cotizantes por régimen de actividad	
2.1.1.- Afiliados medios a nivel nacional, autonómico y provincial	
2.1.2.- Evolución mensual de los afiliados medios en la provincia de León	
2.1.3.- Análisis de los cotizantes a la seguridad social en León y Alfoz	
2.2.- Análisis de los cotizantes por actividad económica	
2.3.- Incrementos y disminuciones de empleo	
3.- Desempleo en el área metropolitana de León	p. 25
3.1.- Datos del paro registrado. Evolución trimestral e interanual	
3.2.- Análisis del paro registrado: sexo y edad	
3.3.- Análisis del paro registrado: sector de actividad	
3.4.- Análisis del paro registrado: niveles de instrucción y grupos profesionales	
4.- Análisis del perfil del desempleado (Bolsa ILDEFE)	p. 33
4.1.- Nacionalidad y sexo	
4.2.- Edad, sexo y origen	
4.3.- Prestaciones y colectivos con riesgo de exclusión	
5.- Análisis de la contratación laboral	p. 39
5.1.- Contratación en el año en curso	
5.2.- Análisis sectorial de las contrataciones en el municipio de León	
5.3.- Temporalidad en la contratación	
5.3.1.- Análisis trimestral	
5.3.2.- Análisis anual	
6.- Glosario	p. 45

0.- Introducción

ILDEFE, la agencia de desarrollo local del Ayuntamiento de León, realiza desde hace el año 2002 de forma trimestralmente un análisis de los datos del mercado laboral de León y su Alfoz –su área natural de actuación, que incluye los municipios de León, Onzonilla, San Andrés del Rabanedo, Santovenia de la Valduncina, Sariegos, Valdefresno, Valverde de la Virgen, Villaquilambre y Villaturiel-.

El estudio de esos datos ha permitido al Instituto adaptar sus servicios (dirigidos a desempleados que buscan empleo, emprendedores y empresas) y enfocar sus actuaciones, siempre en contacto con la realidad del empleo y el paro en León y su área urbana.

Desde el año 2009 se ha cambiado el enfoque y El Estudio del Mercado Laboral, que se edita trimestralmente, da un paso más, y ya no será sólo una herramienta interna de trabajo para los técnicos de Ildefe. Quiere convertirse en un referente para quienes estudian la evolución del mercado laboral en León y Alfoz.

El formato del informe, aparece agrupado con el siguiente esquema:

Datos demográficos y sociales

En este bloque se realiza una primera aproximación a los datos relativos al censo poblacional de León y Alfoz, así como al censo académico.

Cotizantes a la seguridad social

Análisis de los cotizantes a la seguridad social y de las variaciones de empleo que se producen en el periodo de estudio.

Desempleo registrado

Evolución del desempleo registrado en León y Alfoz, analizado desde diferentes agrupaciones y clasificaciones.

Perfil del desempleado

Análisis del perfil del desempleado tomando como base la información proporcionada por la bolsa de trabajo de Ildefe.

Contrataciones

Estudio y diagnóstico de la evolución de las contrataciones laborales y ocupaciones más demandadas.

Para su elaboración se recurre a fuentes oficiales (INE, Ministerio de Trabajo e Inmigración, ECYL, Servicios Públicos de Empleo-SISPE,) y fuentes propias (CAP, aplicación del Servicio de Orientación Laboral de Ildefe, con bolsa de empleo y 9.000 perfiles de personas desempleadas).

*León (España), septiembre 2010, ©Ildefe
promocioneconomica@ildefe.es*

1.- Ámbito Demográfico y Social

1.- Ámbito Demográfico y Social

1.1.- Censo poblacional

La provincia de León se encuentra en el extremo noroccidental de la Comunidad Autónoma de Castilla y León, limitando por el Norte con Asturias y Cantabria, por el Este con la provincia de Palencia, con Zamora y Valladolid por el Sur y por el Oeste, con Orense y Lugo. Ocupa una superficie de 15.581 km², siendo la más extensa de las nueve que integran la Comunidad y la séptima en el cómputo nacional.

Según los últimos datos municipales actualizados por el Instituto Nacional de Estadística, INE (1 de enero de 2009) la provincia cuenta con una población de 500.169 personas, de las que 244.716 son varones y 255.453 mujeres. En el área metropolitana de la ciudad de León la población asciende a 200.590 personas, lo que representa el 40,10% del total provincial, distribuido de la siguiente manera:

Año 2009 Municipio	Total habitantes	Varones	Mujeres	Superficie	Densidad
León	134.305	61.823	72.482	39	3.443,7
Onzonilla	1.750	921	829	22	79,5
S. Andrés del Rabanedo	30.906	15.042	15.864	65	475,5
Santovenia	1.972	1.008	964	30	65,7
Sarriegos	4.230	2.166	2.064	36	117,5
Valdefresno	2.091	1.082	1.009	103	20,3
Villaquilambre	17.013	8.494	8.519	53	321,0
Villaturiel	1.896	1.004	892	59	32,1
Valverde de la Virgen	6.427	3.240	3.187	64	100,4
León y Alfoz (LyA)	200.590	94.780	105.810	471	425,9
Resto de provincia León	299.579	149.936	149.643	15.110	19,8
Provincia de León	500.169	244.716	255.453	15.581	32,1
Castilla y León	2.560.031	1.271.584	1.288.447	94.225	27,2
España	46.661.950	23.104.496	23.557.454	505.990	92,2

Tabla 1: Habitantes en León y Alfoz enero de 2009
Fuente: INE, padrón municipal a 1 enero 2009.

Para el año 2008 los datos eran los siguientes:

Año 2008 Municipio	Total habitantes	Varones	Mujeres
León	135.119	62.301	72.818
Onzonilla	1.685	875	810
San Andrés del Rabanedo	30.217	14.681	15.536
Santovenia de la Valdoncina	1.933	995	938
Sarriegos	4.066	2.089	1.977
Valdefresno	2.040	1.055	985
Villaquilambre	15.996	8.034	7.962
Villaturiel	1.887	1.000	887
Valverde de la Virgen	6.178	3.124	3.054
León y Alfoz	199.121	94.154	104.967
Resto de provincia León	301.079	150.632	150.447
Provincia de León	500.200	244.786	255.414
Castilla y León	2.553.330	1.269.338	1.287.992
España	46.157.822	22.847.737	23.310.085

Tabla 2: Habitantes en León y Alfoz enero de 2008
Fuente: INE, padrón municipal a 1 enero 2008.

Si analizamos las variaciones en estos 12 meses obtenemos los siguientes datos:

Localidad	Variación 09/08	Variación en %
León	-814	-0,60%
Onzonilla	65	3,86%
San Andrés del Rabanedo	689	2,28%
Santovenia de la Valdoncina	39	2,02%
Sarriegos	164	4,03%
Valdefresno	51	2,50%
Villaquilambre	1.017	6,36%
Villaturiel	9	0,48%
Valverde de la Virgen	249	4,03%
León y Alfoz	1.469	0,74%
Resto de provincia León	-1.500	-0,50%
Provincia de León	-31	-0,01%
Castilla y León	6.701	0,26%
España	504.128	1,09%

Tabla 3: Variación habitantes en León y Alfoz años 2009/2008
Fuente: Elaboración propia

Como datos más reseñables de las anteriores tablas tenemos los siguientes:

- La población del área metropolitana de la ciudad de León creció en **1.469** personas, un **0,74%**, porcentaje mayor que en la provincia –que de hecho mantiene prácticamente estable el número de habitantes- y que en la comunidad autónoma (incremento de 6.700 personas lo que representa un 0,26%), pero menor que en España (donde contamos con un incremento de 504.128 habitantes lo que representa un 1,09% más que 12 meses antes).

- En el área metropolitana, Villaquilambre, San Andrés del Rabanedo, Sariegos y Valverde de la Virgen son, por este orden, los municipios que han experimentado un mayor aumento de población en términos relativos del año 2009 respecto al 2008. Por el contrario, es de destacar la pérdida experimentada en León capital, único municipio en el que ha descendido la población en este ejercicio, cifrándose el descenso en 814 habitantes.

- La provincia de León, experimenta un estancamiento de su población entre 2008/09, lo que muestra un cambio respecto al periodo anterior -2008/07- periodo en el que la población se incrementó en casi 3.000 nuevos habitantes.

- Se sigue produciendo un proceso de concentración de la población cada vez mayor en los núcleos urbanos y una pérdida de población en el mundo rural. Así, por ejemplo, en el área metropolitana la población se incrementó en 2008 en 1.469 habitantes, mientras que en el resto de la provincia en el mismo periodo de tiempo se produjo una reducción de 1.500 personas, reducción que se centra especialmente en los pequeños municipios.

1.2.- Censo académico

1.2.1.- Formación no universitaria en León y alfoz

Durante el curso académico finalizado en el mes de junio (2009/10) en el municipio de León hay 26.083 estudiantes matriculados en educación infantil, primaria, ESO, bachillerato y formación profesional (46,53 % en centros privados y 53,47% en públicos).

En el Alfoz de León hay matriculados 4.761 alumnos, lo que totaliza un total 30.844 estudiantes en total (León capital más el Alfoz). Comparando el presente curso académico 09/10 con el anterior se observa que tanto en el municipio de León como en los que integran el Alfoz se ha experimentado un incremento del número de alumnos de 846 en toda el área metropolitana (un 2,82%), cifra que contrasta con el hecho de que en la provincia se ha producido una reducción de 78 alumnos en cómputo total de todos los niveles de enseñanzas de régimen general.

Respecto al número de inmigrantes, se estima como promedio de todas las etapas educativas un 4,87% de media. En términos relativos esta media se ve superada en

educación primaria (6,18% de alumnos inmigrantes), y en la etapa de enseñanza secundaria obligatoria (6,58%). Al contrario la presencia de alumnos inmigrantes es mucho más reducida en la formación profesional de grado superior y/o bachiller, con porcentajes cercanos al 2%.

Dos pueden ser las causas que expliquen esta diferencia: 1) el recorrido que ha habido desde que se inició la llegada de este colectivo a nuestro territorio no ha dado tiempo a que lleguen a la parte final del proceso educativo y 2) la previsible incorporación de estos alumnos al mercado laboral.

En todo caso, respecto al curso anterior, hay una reducción de 32 alumnos extranjeros en toda el área metropolitana de León.

Si comparamos estos datos con la Comunidad Autónoma se observa que el porcentaje de inmigrantes que forman parte de la comunidad educativa es significativamente mayor en la Comunidad Autónoma (un 7,54% del total) que en nuestro ámbito objeto de análisis.

Formación Curso académico 09/10	Total Alumnos	Centros Privados	Centros Públicos	% Públicos sobre total	Alumnado extranjero	% sobre total
Ed. Infantil	5.884	2.750	3.134	53,26%	214	3,64%
Ed. Primaria	10.446	5.052	5.394	51,64%	646	6,18%
E. S. O.	7.199	3.684	3.515	48,83%	474	6,58%
Bachillerato	4.234	1.299	2.935	69,32%	89	2,10%
FP Grado Medio -Ciclos formativos-	1.228	269	959	78,09%	48	3,91%
FP Grado Superior -Ciclos formativos-	1.584	345	1.239	78,22%	32	2,02%
León	26.083	12.136	13.947	53,47%	1.287	4,93%
Municipios del Alfoz	4.761	1.532	3.229	67,82%	216	4,54%
León y Alfoz	30.844	13.668	17.176	55,69%	1.503	4,87%
Provincia de León	61.186	19.198	41.988	68,62%	3.352	5,48%
Castilla y León	346.439	113.178	233.261	67,33%	26.119	7,54%

Tabla 4A. Datos del alumnado no universitario en el municipio de León y su Alfoz. Curso académico 2009/2010.

Fuente: Dirección Provincial de Educación de León. Consejería de Educación, JCYL.
Página web de JCYL Consejería de Educación <http://www.educa.jcyl.es/educacyl/cm>

Formación Comparación cursos 08/09 y 07/08	Total Alumnos 2008/2009	Dif. Curso 09-10/08-09	Alumnado extranjero 2008/2009	Dif. Curso 09-10/08-09
Ed. Infantil	5.891	-7	194	20
Ed. Primaria	10.261	185	529	117
E. S. O.	7.312	-113	444	30
Bachillerato	3.961	273	69	20
FP Grado Medio -Ciclos formativos-	1.185	43	31	17
FP Grado Superior -Ciclos formativos-	1.388	196	26	6
León	25.768	315	1.293	-6
Municipios del Alfoz	4.230	531	242	-26
León y Alfoz	29.998	846	1.535	-32
Provincia de León	61.264	-78	3.276	76
Castilla y León	344.534	1.905	25.705	414

Tabla 4B. Evolución del número de alumnos no universitario en León y su Alfoz. Curso académico 09/10 y 08/09.

Fuente: Dirección Provincial de Educación de León. Consejería de Educación, JCYL.
Página web de JCYL Consejería de Educación <http://www.educa.jcyl.es/educacyl/cm>

1.2.2.- Formación universitaria

La Universidad de León cuenta en el curso académico 2009-2010 con 12.087 estudiantes, de los que un 43% son varones y un 57% mujeres. Existen algunas especialidades- como las ingenierías o actividades físicas- en las que hay preponderancia de hombres, frente al resto de titulaciones con total mayoría de mujeres.

Como aspecto adicional se observa que se está produciendo una reducción en el número de alumnos de la Universidad –en línea con el resto de los centros universitarios del país-, consecuencia en parte de la evolución de la pirámide poblacional.

Campus	Centro Universitario	Total	Hombres	Mujeres
León	C.C. Económicas y Empresariales	1.937	828	1.109
León	CC Biológicas y Ambientales	1.324	415	909
León	CC. Actividad Física y del Deporte	785	554	231
León	Ciencias de la Salud	362	42	320
León	Ciencias del Trabajo	348	110	238
León	Derecho	655	244	411
León	Educación	1.466	381	1.085
León	Filosofía y Letras	836	264	572
León	Ingeniería Técnica Minera	388	269	119
León	Ingenierías Industrial e Informática	1.684	1.298	386
León	Superior y Técnica Ingeniería Agraria	433	226	207
León	Trabajo Social	115	12	103
León	Veterinaria	912	265	647
León	Escuela Universitaria de Turismo	104	28	76
	Total León	11.349	4.936	6.413
Ponferrada	Superior y Técnica Ingeniería Minera	129	80	49
Ponferrada	Ciencias de la Salud. Enfermería	186	27	159
Ponferrada	Ciencias de la Salud. Fisioterapia	187	54	133
Ponferrada	Ingeniería Técnica Agrícola	66	24	42
Ponferrada	Ingeniería Técnica Forestal	137	85	52
Ponferrada	Escuela Universitaria de Turismo	33	10	23
	Total el Bierzo	738	280	458
	TOTAL ULE	12.087	5.216	6.871

Tabla 5A. Alumnos matriculados en el curso 2009/10 en la ULE
Fuente: Servicios Estadísticos. Universidad de León

Curso académico	05/06	06/07	07/08	08/09	09/10
Alumnos ULE	13.144	13.217	13.079	12.347	12.087

Tabla 5B. Evolución del número de alumnos matriculados en la ULE los últimos 5 años académicos
Fuente: Servicios Estadísticos. Universidad de León

2.- Cotizantes a la seguridad social

2.- Cotizantes a la seguridad social

2.1.- Análisis de los cotizantes por régimen de actividad

2.1.1.- Afiliados medios a nivel nacional, autonómico y provincial

El tercer trimestre de 2010 finalizó con 168.868 afiliados a la seguridad social (medidos como afiliados medios del mes de septiembre) en la provincia de León, 930.996 en Castilla y León y 17.671.480 en España. Estas cifras suponen un incremento similar dentro del trimestre en términos relativos tanto en el ámbito provincial como el autonómico de un 0,79%, frente al comportamiento a nivel nacional en el que lo que se produjo ha sido una reducción en el empleo de algo más de 114.000 cotizantes, lo que supuso una pérdida de un 0,64% del empleo total a nivel nacional.

Este comportamiento desigual viene marcado, en el ámbito nacional por un importante componente estacional, ya que septiembre, al finalizar las campañas veraniegas especialmente la del sector turístico y las grandes obras suele ser un mes que se resiente en términos de empleo. En el ámbito provincial y autonómico, el hecho de que las campañas agrícolas aun no hayan terminado puede ser uno de los elementos que expliquen el diferente comportamiento respecto al resto del estado.

Si tratamos de eliminar la influencia de la estacionalidad, comparando la evolución del número de afiliados a la seguridad social en septiembre de 2010 con respecto a septiembre de 2009, observamos que en términos interanuales se ha producido una evolución similar en los tres ámbitos de estudio, evolución caracterizada por una pérdida de empleo que va desde el 1,47% que se ha perdido a nivel nacional, al 1,50% a nivel autonómico y llegando al 1,63% a nivel provincial. Se trata de una reducción en el empleo que aún siendo negativa mejora los datos de los trimestres anteriores, en los que las reducciones eran superiores.

Año/Lugar	Cotizantes sept. 10	Cotizantes jun. 10	Variación absoluta	Variación en %
Prov. León	168.868	167.558	1.310	0,78%
Castilla y León	930.996	923.678	7.318	0,79%
España	17.671.480	17.785.782	-114.302	-0,64%

Tabla 6A. Datos de afiliados medios a nivel provincial, autonómico y nacional
Septiembre 10/Junio 10

Fuente: Observatorio Regional de Empleo. Ecyf

Año/Lugar	Cotizantes sept.10	Cotizantes sept. 09	Variación absoluta	Variación en %
Prov. León	168.868	171.668	-2.800	-1,63%
Castilla y León	930.996	945.182	-14.186	-1,50%
España	17.671.480	17.935.095	-263.615	-1,47%

Tabla 6B. Datos de afiliados medios a nivel provincial, autonómico y nacional
Septiembre 10/Septiembre 09

Fuente: Observatorio Regional de Empleo. Ecyf

2.1.2.- Evolución mensual de los afiliados medios en la provincia de León

La siguiente tabla muestra la evolución del número de afiliados medios a la seguridad social y las variaciones mensuales de los años 2010, 2009 y 2008. Aunque los datos no son del todo homogéneos, puesto que las cifras de enero a junio de 2008 se corresponden con datos a último día del mes y los datos a partir de julio de 2008 se corresponden con afiliados medios, si que nos permite obtener una idea clara sobre la evolución de empleo en nuestra provincia.

El último mes en el que el número de cotizantes de nuestra provincia se incrementó respecto al mismo mes del año anterior fue en julio de 2008 –cuando se alcanzaron los 180.654 cotizantes), momento a partir del cual la cifra ha ido disminuyendo en términos interanuales de forma continua hasta la fecha (26 meses seguidos con reducciones del número de afiliados a la seguridad social respecto al mismo mes del año anterior). El ritmo de destrucción de empleo ha sido constante hasta el mes de noviembre de 2009 manteniéndose las diferencias en cifras superiores a los 7.000 cotizantes menos (y reducciones superiores al 3%), con picos de 8.000 en los meses de Mayo, Julio y Agosto de 2009.

A partir de noviembre de 2009, el ritmo de destrucción de empleo se ve reducido de forma significativa, bajando en enero la barrera de los 5.000 empleos perdidos en términos interanuales, y en junio la de los 3.000. En el mes de septiembre de 2010 hay 2.800 afiliados menos que en septiembre de 2009. Aun siendo el segundo dato menos malo de los últimos 21 meses (julio de este año ha sido un poco mejor), se observa cierto estancamiento en la reducción de las pérdidas de empleo durante el trimestre. Este dato habrá que observarlo en los próximos meses, para ver si el momento en que en términos interanuales se empieza a crear empleo está más o menos cercano, lo que significará en cierto modo el hecho de tocar fondo y cambiar la tendencia en un indicador tan relevante como es el ritmo de destrucción de empleo.

Meses	Nº cotizantes 2010	Nº cotizantes 2009	Diferencia 09-10	%09-10	Diferencia 08-09	% 08-09
Enero	165.561	170.598	-5.037	-2,95%	-6.010	-3,40%
Febrero	165.656	170.035	-4.379	-2,58%	-7.191	-4,06%
Marzo	166.167	169.883	-3.716	-2,19%	-7.738	-4,36%
Abril	166.265	169.725	-3.460	-2,08%	-7.984	-4,49%
Mayo	166.756	170.582	-3.826	-2,24%	-8.277	-4,63%
Junio	167.558	170.809	-3.251	-1,90%	-7.228	-4,06%
Julio	169.337	172.099	-2.762	-1,60%	-8.555	-4,74%
Agosto	169.508	172.349	-2.841	-1,65%	-8.322	-4,61%
Septiembre	168.868	171.668	-2.800	-1,63%	-7.679	-4,28%
Octubre		170.690			-7.651	-4,29%
Noviembre		170.088			-6.598	-3,73%
Diciembre		168.877			-5.227	-3,00%

Tabla 7. Cotizantes de la Seguridad Social mensuales en la provincia de León. Años 2008, 2009 y 2010.

Fuente: Observatorio Regional de Empleo. EcyL

Datos del último día del mes (de enero 08 a junio 2008), y media del mes (julio 08-sept-2010)

2.1.3.- Análisis de los cotizantes a la seguridad social en León y Alfoz

El tercer trimestre de 2010 finaliza con 85.315 cotizantes dados de alta en alguno de los regímenes de la seguridad social en el área metropolitana de León, lo que supone un incremento en el trimestre de 768 empleos (desde el 30 de junio de 2010) en la zona de estudio. A nivel provincial tenemos 167.677 personas dadas de alta en alguno de los regímenes de la seguridad social -1.305 más que un trimestre antes-.

Sin embargo si hacemos la comparación en términos interanuales observamos que aún sigue produciéndose una pérdida de empleo, que en el caso del área metropolitana de la ciudad de León supone 444 personas menos trabajando que hace un año (el 0,52% del total) y en el ámbito provincial tenemos 2.225 cotizantes menos que hace doce meses, equivalentes a una pérdida de un 1,31% del empleo provincial. Sin embargo, al igual que en el resto de los trimestres de este año se mantiene el ritmo de ralentización del nivel de destrucción de empleo respecto a los trimestres anteriores, especialmente en el área metropolitana de la ciudad de León.

En términos anuales a la hora de analizar el desglose de esta reducción de empleo se ve que en términos absolutos son tanto los trabajadores del régimen general como los autónomos los que han soportado la mayor reducción. En el área metropolitana el colectivo de autónomos se ha visto reducido en 202 (un 1,47% del total) y los trabajadores por cuenta ajena en 192 (equivalentes a un 0,27% del total de trabajadores por cuenta ajena). En la provincia tenemos 901 autónomos menos que hace un año (un 2,19%) y 876 trabajadores menos (un 0,71%) por cuenta ajena.

Como conclusiones de estos datos podemos destacar los siguientes aspectos:

- Por cuarto trimestre consecutivo se confirma que los ritmos de destrucción de empleo, aún sin haber llegado a crear empleo en términos interanuales siguen su ralentización, especialmente en el área metropolitana de la ciudad de León. Aún persisten incertidumbres que hacen que no esté definido cuando se puede iniciar un periodo de generación de empleo, a pesar del largo periodo de destrucción de empleo en el que la crisis ha hecho que los ajustes hayan sido muy fuertes.
- El sector del carbón, con las incertidumbres del nuevo marco regulatorio de las ayudas al sector todavía coleando es el que mayores incertidumbres presenta a nivel provincial, con una caída de 199 empleos equivalentes al 8,63% del empleo generado por el sector en estos 12 meses. A 30 de septiembre había 2.108 personas dadas de alta en este régimen de cotización.
- Preocupa la evolución del régimen de autónomos, que en este trimestre ha tenido un comportamiento mucho más negativo que el resto de los sectores. Así en el área metropolitana de la ciudad de León en este trimestre se han perdido 40 cotizantes, que en términos anuales ascienden a 202 (casi la mitad de los 444 empleos perdidos en la ciudad de León en estos 12 meses). En este caso la reducción contrasta con la favorable evolución que tuvo este régimen de cotización en el trimestre anterior. La situación a nivel provincial

sigue pautas similares, con 901 autónomos menos (del total de 2.225 empleos perdidos en este último año)

- En el empleo por cuenta ajena se observa en términos relativos una situación diferente. En este régimen de cotización se ha creado empleo en el último trimestre –probablemente motivado por el alargamiento de determinadas campañas veraniegas- y en términos interanuales ha sido el menos afectado en este ejercicio al verse reducido el número de cotizantes en un 0,27% del total en la capital y en un 0,71% en la provincia, siendo esta reducción en ambos casos significativamente menor que la caída media del empleo a nivel global.
- El régimen del hogar, con una reducción del empleo tanto a nivel local de un 2% (26 cotizantes menos que hace un año) como provincial, con 75 cotizantes menos equivalentes a una reducción de un 3% respecto al existente hace doce meses sigue estabilizando su reducción.
- Si nos centramos en el tercer trimestre de 2010, en León y Alfoz este indicador ha tenido un comportamiento positivo en términos relativos al empleo al haberse creado 768 empleos, al contrario que lo que ha pasado a nivel provincial que se han destruido 1.305 empleos (fundamentalmente por el régimen general).

Estos datos dejan a la capital y su área metropolitana con un 50,88% del total del empleo de la provincia. En el caso del régimen general dicho porcentaje se eleva al 57,78%, y se reduce en el nivel de autónomos al 33,55% (uno de cada tres autónomos están en la capital). Dichas cifras se explican por un lado en la existencia de las centrales administrativas de diferentes entidades, administración, universidad, hospital, etc. que generan niveles importantes de empleo por cuenta ajena. En el caso de los autónomos la integración del empresario del sector agrario en dicho régimen de cotización hace que el peso de la provincia sea significativamente mayor respecto a la capital, al estar el sector agrario y ganadero ubicado mayormente en el medio rural.

El sector del carbón tiene una reducida representación a nivel del área metropolitana, algo lógico puesto que es una actividad a realizar donde están ubicadas los centros de explotación mineros.

Seguidamente se exponen las tablas con los datos a 30 de septiembre de 2010 y las variaciones experimentadas tanto a nivel trimestral como anual.

Municipio	Carbón	Agrario	Autónomo	General	Hogar	Total
León	63	161	8.984	53.104	1.029	63.341
Onzonilla	0	2	123	4.773	9	4.907
San Andrés del Rabanedo	0	12	1.956	5.143	95	7.206
Santov. De la Valdoncina	0	2	147	2.020	4	2.173
Sariegos	0	1	411	346	45	803
Valdefresno	0	10	221	1.260	10	1.501
Valverde de la Virgen	0	3	357	947	12	1.319
Villaquilambre	0	17	1.145	2.187	53	3.402
Villaturiel	0	3	165	489	6	663
León y Alfoz	63	211	13.509	70.269	1.263	85.315
Peso León/provincia	2,99%	16,05%	33,59%	57,76%	52,96%	50,88%
Provincia de León	2.108	1.315	40.217	121.652	2.385	167.677

Tabla 8. Cotizantes de la Seguridad Social en León y Alfoz. Septiembre 2010
Fuente: Ministerio de Trabajo y elaboración propia

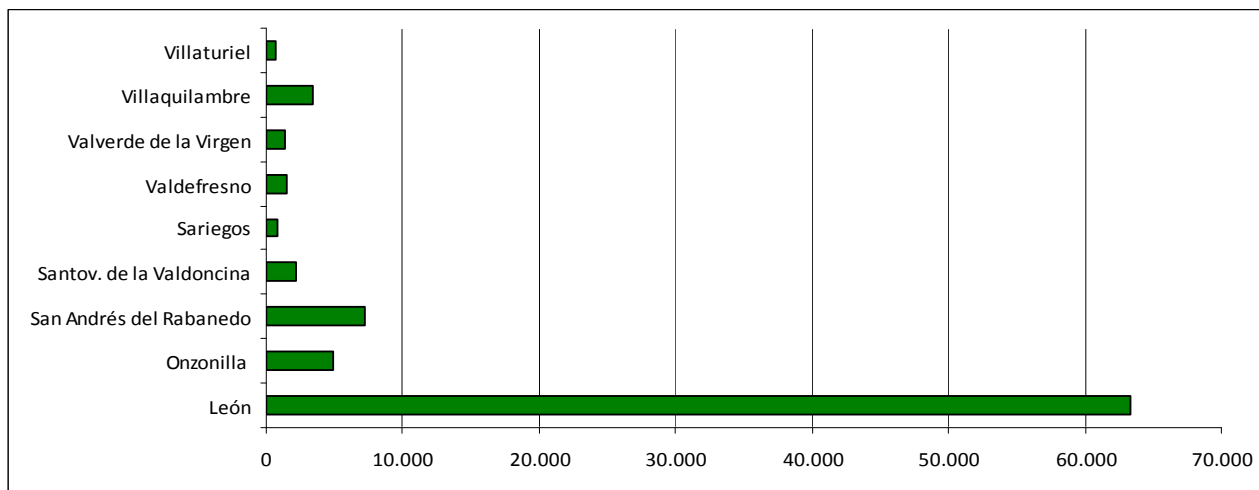
	León y Alfoz Var. Nº cotiz.	%	Provincia de León Var. Nº cotiz.	%
Carbón	2	3,28%	50	2,32%
Agrario	4	1,93%	-116	-9,67%
Autónomo	-40	-0,30%	169	0,42%
General	811	1,17%	-1.432	-1,19%
Hogar	-9	-0,71%	24	1,00%
TOTAL	768	0,91%	-1.305	-0,78%

Tabla 9. Variación trimestral de los Cotizantes de la SS en León y su Alfoz Sept. 10/Junio 10
Fuente: Ministerio de Trabajo y elaboración propia

	León y Alfoz Var. Nº cotiz.	%	Provincia de León Var. Nº cotiz.	%
Carbón	18	40,00%	-199	-8,63%
Agrario	-42	-16,60%	-174	-11,69%
Autónomo	-202	-1,47%	-901	-2,19%
General	-192	-0,27%	-876	-0,71%
Hogar	-26	-2,02%	-75	-3,05%
TOTAL	-444	-0,52%	-2.225	-1,31%

Tabla 10. Variación anual de los Cotizantes de la SS en León y su Alfoz. Sept.10/sept.09
Fuente: Ministerio de Trabajo y elaboración propia

Gráfico 1: Total cotizantes en León y Alfoz por municipio a 30 de septiembre de 2010



+

2.2.- Análisis de los cotizantes por actividad económica

ACTIVIDAD CNAE- 09	León	San Andrés	Onzon	Santov	Sarieg	Valdefr	Valv	Villaquil	Villat	Total	%
Comercio al por menor, excepto de vehículos	7428	1619	73	780	71	146	78	242	25	10.462	12,26%
Actividades sanitarias	6723	272	1	0	19	3	9	145	2	7.174	8,41%
Administración Pública y defensa; Seguridad	6183	483	8	19	18	12	127	215	10	7.075	8,29%
Servicios de comidas y bebidas	3713	577	42	65	60	31	97	373	12	4.970	5,83%
Educación	4405	137	0	5	23	1	29	19	3	4.622	5,42%
Actividades de construcción especializad	2135	460	51	245	65	73	102	516	51	3.698	4,33%
Servicios a edificios y actividades de j	2139	144	775	98	47	13	7	130	3	3.356	3,93%
Actividades administrativas de oficina y	1146	482	1718	2	2	0	2	1	0	3.353	3,93%
Comercio al por mayor e intermediarios d	1656	395	282	197	28	271	65	193	49	3.136	3,68%
Transporte terrestre y por tubería	1855	243	259	104	56	40	85	100	74	2.816	3,30%
Construcción de edificios	1847	305	28	15	65	68	67	234	27	2.656	3,11%
Servicios financieros, excepto seguros y	2508	0	0	0	0	0	0	0	0	2.508	2,94%
Asistencia en establecimientos residencias	1629	71	25	0	17	68	350	31	28	2.219	2,60%
Venta y reparación de vehículos de motor	859	362	141	54	24	177	7	86	6	1.716	2,01%
Industria de la alimentación	437	85	642	14	2	32	24	200	22	1.458	1,71%
Actividades de los hogares como empleado	1183	100	9	4	48	11	12	53	6	1.426	1,67%
Otros servicios personales	1003	136	82	0	21	3	26	92	1	1.364	1,60%
Actividades jurídicas y de contabilidad	1224	33	2	1	11	4	2	33	1	1.311	1,54%
Servicios técnicos de arquitectura e ing.	983	35	9	1	9	2	8	21	2	1.070	1,25%
Almacenamiento y actividades logísticas	569	9	68	215	3	0	32	4	18	918	1,08%
Actividades de servicios sociales sin al	863	9	0	0	1	1	1	11	0	886	1,04%
Servicios de alojamiento	673	34	1	2	4	20	13	65	0	812	0,95%
Actividades asociativas	750	11	1	0	1	0	4	36	0	803	0,94%
Agricultura, ganadería, caza y servicios	443	65	13	9	15	69	13	60	77	764	0,90%
Actividades de seguridad e investigación	686	1	47	11	1	7	1	0	0	754	0,88%
Fabricación de otros productos minerales	551	65	21	1	25	12	27	26	6	734	0,86%
Fabricación de productos farmacéuticos	470	158	16	0	2	0	0	83	0	729	0,85%
Telecomunicaciones	638	17	0	0	0	6	0	0	0	661	0,77%
Fabricación de productos metálicos, exce	200	52	75	112	18	69	5	35	94	660	0,77%
Programación, consultoría y otras activi	512	16	6	0	5	0	2	64	0	605	0,71%
Actividades postales y de correos	486	50	10	5	0	3	2	5	0	561	0,66%
Actividades deportivas, recreativas y de	419	41	1	2	3	11	28	28	6	539	0,63%
Recogida, tratamiento y eliminación de r	408	1	105	0	1	0	0	0	0	515	0,60%
Suministro de energía eléctrica, gas, va	486	4	0	0	1	1	0	2	0	494	0,58%
Actividades aux. a los servicios financieros	380	38	4	0	17	3	3	24	2	471	0,55%
Fabricación de muebles	270	94	7	30	1	8	7	23	25	465	0,55%
Seguros, reaseguros y fondos de pensione	457	0	0	0	0	0	0	0	0	457	0,54%
Artes gráficas y reproducción de soporte	285	23	44	0	17	55	1	8	1	434	0,51%
Publicidad y estudios de mercado	383	23	0	1	6	2	7	10	1	433	0,51%
Actividades relacionadas con el empleo	376	5	5	0	1	0	0	0	0	387	0,45%
Edición	223	151	0	2	1	0	0	0	7	384	0,45%
Resto actividades empresariales	3.757	400	336	179	94	279	76	234	104	5.459	6,40%
TOTAL	63.341	7.206	4907	2.173	803	1.501	1319	3.402	663	85.315	100,00%

Tabla 11. Cotizantes de la SS en León y su Alfoz por actividad económica. Septiembre 2010..

Fuente: Ministerio de Trabajo y elaboración propia

Un trimestre más el sector comercio sigue siendo el principal sector generador de empleo del área metropolitana de la ciudad de León, teniendo en sus diferentes modalidades – menor, mayor y vehículos- 15.314 empleos lo que supone un 17,9% del empleo actual que se traduce en una ligera reducción en su peso relativo respecto a trimestres anteriores.

La construcción en este trimestre ha visto reducido ligeramente empleo después del incremento del trimestre anterior, aunque en términos interanuales sigue siendo uno de los sectores más castigados. A 30 de septiembre da empleo a 7.424 personas entre edificación y edificación especializada y servicios técnicos e ingenierías. Su importancia en porcentaje supone un 8,7% del total de empleo en el conjunto del área metropolitana, a pesar de haber perdido algo más de 700 empleos directos en los últimos 12 meses.

En tercer lugar, desplazando a los servicios públicos de administración tenemos los profesionales de la sanidad tanto públicos como privados con un 8,4%. La reducción que han experimentado en los últimos meses las administraciones públicas, unido a las contrataciones veraniegas del sector hace que hay subido del cuarto lugar al tercero en esta clasificación de sectores generadores de empleo.

En cuarto lugar, con una ligera reducción del empleo respecto tanto a trimestres anteriores como en términos interanuales aparecen los servicios públicos de administración, defensa y seguridad social. A pesar de ello sigue teniendo un peso importante en el empleo de nuestra ciudad y supone una fuente de trabajo para el 8,3% de los trabajadores activos.

El sector de turismo y restauración son otro de los ejes importantes de empleo que con 5.870 empleos, representan el 6,88% del empleo repartidos entre la hostelería (5,83%), hotelería (0,95%) y agencias de viaje, guías profesionales, etc. (0,10%).

Sigue en escala, por resultado cuantitativo en el último trimestre, el sector relativo a educación, con un peso traducido en empleos de 4.622 (5,42%), que mantiene su representatividad respecto al trimestre anterior, con un incremento de empleo en el mismo por el inicio del curso académico.

El sector logístico del transporte es otro sector relevante que mantiene su nivel de empleo - 3.734 empleos-, entre transporte y almacenamiento lo que supone el 4,37% del total, en niveles similares a trimestres anteriores a pesar de la crisis.

La primera actividad industrial sigue siendo las industrias agrarias, que alcanza los 1.458 empleos gracias a un pequeño incremento en el empleo trimestral, seguida de la fabricación de otros productos minerales no metálicos con 734 empleos y la fabricación de productos farmacéuticos con 729.

2.3.- Incrementos y disminuciones de empleo

Sectores que han perdido empleo en León y Alfoz. Comparativa Septiembre 2010- Septiembre 2009.

ACTIVIDAD CNAE-09	Total Reducción en León y Alfoz.
Adm. Pública y Defensa; Seguridad Social obligatoria	-428
Construcción de edificios	-381
Actividades de construcción especializada	-309
Comercio al por mayor e intermediar. del comercio	-144
Silvicultura y explotación forestal	-120
Fabricación de otros ptos minerales	-87
Fabricación de muebles	-58
Actividades de alquiler	-54
Almacenamiento y actividades anexas al transporte	-52
Reparación de ordenadores, efectos personales y artículos de uso doméstico	-52
Actividades asociativas	-48
Transporte terrestre y por tubería	-44
Artes gráficas y reproducción de soportes grabados	-28
Fabricación de productos de caucho y plásticos	-28
Agricultura, ganadería, caza y servicios	-27

Tabla 12A. Sectores con mayor reducción de empleo en León y su Alfoz por actividad económica Septiembre 2010/Septiembre 2009.

Fuente: Ministerio de Trabajo y elaboración propia

En términos anuales la construcción tanto de edificios como la construcción especializada y las ingenierías han perdido algo más de 700 empleos en este año en el municipio y su área metropolitana, lo que equivale a casi el doble del empleo total que se han perdido en el área metropolitana de León en el mismo periodo (444 empleos en 12 meses).

La administración pública está en segundo lugar con 428 contratos menos, probablemente debido a los ajustes de plantilla y a la reducción en la contratación de sustitutos durante el periodo vacacional.

El comercio al mayor ocupa el tercer lugar con 144 empleos menos (repite prácticamente la situación de hace un trimestre) y la silvicultura el cuarto con 120 empleos menos.

El comienzo del curso escolar hace que desaparezca de esta lista la educación, que en el anterior trimestre ocupaba la segunda posición.

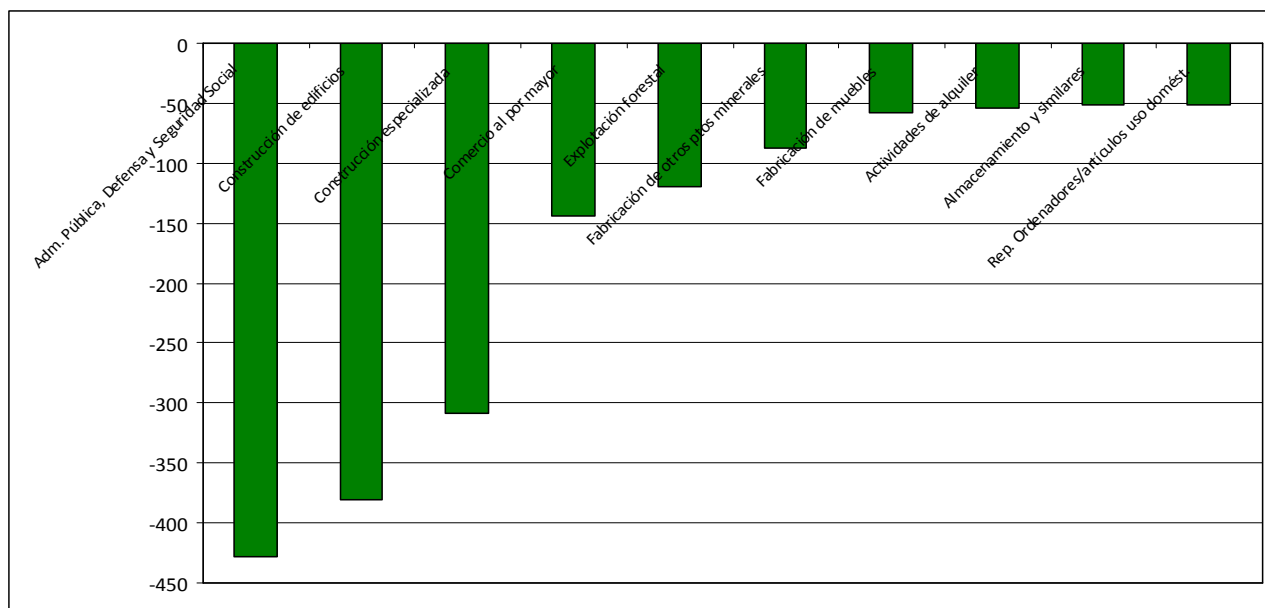


Gráfico 2: Los 10 sectores de actividad económica de León y Alfoz con mayor disminución de empleo en 3T2010
Fuente: Ministerio de Trabajo y elaboración propia

Sectores que han perdido empleo en el tercer trimestre de 2010 (Septiembre 2010-Junio 2010).

La principal reducción se ha producido en el sector comercio tanto al mayor (59 empleos menos) como al menor (51 empleos menos), así como las actividades deportivas (54 empleos menos) o los estudios de mercado. En este caso la finalización de las campañas de verano con las rebajas, el fin de las actividades veraniegas de piscinas o alguna campaña de telemarketing pueden explicar estos datos.

A diferencia de trimestres anteriores en el que por ejemplo la educación redujo su peso en más de 600 empleos, o la administración pública más de 300, en este trimestre las reducciones son mucho más suaves en todos los sectores.

ACTIVIDAD CNAE-09	Total
Comercio al por mayor e intermediarios	-59
Actividades deportivas y recreativas	-54
Comercio al por menor, excep. de vehículos	-51
Publicidad y estudios de mercado	-50
Transporte terrestre y por tubería	-47
Construcción de edificios	-45
Reparación de ordenadores, efectos personales	-39
Actividades de construcción especializada	-34
Edición	-26
Actividades de creación, artísticas	-17

Tabla 12B. Los 10 sectores con mayor reducción de empleo en León y su Alfoz por actividad económica Sept.2010/Junio 2010.
Fuente: Ministerio de Trabajo y elaboración propia

Sectores que han incrementado empleo. Comparativa Septiembre 2010-Septiembre 2009.

ACTIVIDAD CNAE-09	Total Reducción en León y Alfoz.
Actividades administrativas de oficina y otras actividades auxiliares a las empresas	485
Actividades sanitarias	371
Comercio al por menor, excepto de vehículos de motor y motocicletas	148
Educación	127
Servicios de comidas y bebidas	96
Publicidad y estudios de mercado	89
Actividades de servicios sociales sin alojamiento	78
Asistencia en establecimientos residenciales	64
Programación, consultoría y otras actividades	57
Servicios a edificios y actividades de jardinería	47

Tabla 13A. Los 10 sectores con mayor incremento de empleo en León y su Alfoz por actividad económica Septiembre 2010/Septiembre 2009
Fuente: Ministerio de Trabajo y elaboración propia

En términos anuales las administrativas de oficina y actividades auxiliares de empresas son las que más empleo han generado (485), seguidos de las actividades sanitarias (371) y el comercio menor (a pesar de la reducción que ha sufrido en el trimestre en términos anuales es el tercer sector que más empleo ha creado).

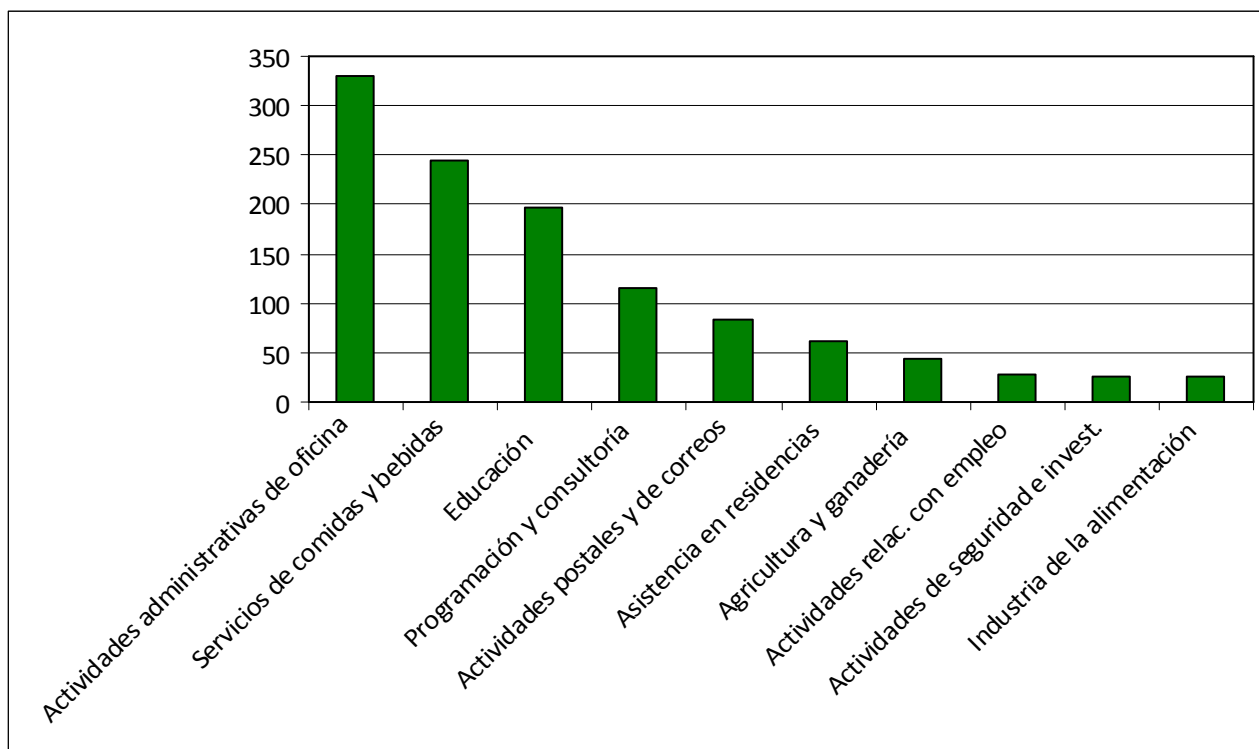
En este aspecto el telemarketing, la externalización de los servicios por parte de las empresas, que ha sido especialmente intenso durante este tercer trimestre y un crecimiento en dos sectores importantes como son la sanidad y el comercio son los principales puntales en la creación de empleo en el último año.

Sectores con capacidad de incremento de empleo en el 3T de 2010 (Septiembre 2010- Junio 2010).

ACTIVIDAD CNAE-09	Total
Actividades administrativas de oficina	331
Servicios de comidas y bebidas	244
Educación	196
Programación, consultoría y otras actividades	116
Actividades postales y de correos	84
Asistencia en establecimientos residenciales	61
Agricultura, ganadería, caza y servicios	43
Actividades relacionadas con el empleo	28
Actividades de seguridad e investigación	26
Industria de la alimentación	25

Tabla 13B. Los 10 sectores con mayor incremento de empleo en León y su Alfoz por actividad económica Sept.2010/Jun.2010
Fuente: Ministerio de Trabajo y elaboración propia

Gráfico 3: Los 10 sectores de actividad económica de León y Alfoz con mayor creación de empleo en 3T2010



El sector que experimentó un mayor incremento en el número de cotizantes en el tercer trimestre del año en relación a los datos de junio, ha sido el de actividades administrativas y servicios a las empresas (fundamentalmente en el subapartado de telemarketing), seguido de la hostelería y la educación.

La externalización de servicios por parte de las empresas, el telemarketing, la campaña veraniega en la hostelería y el inicio del curso escolar son los principales factores que explican estas cifras. Todos ellos como se puede ver son aspectos coyunturales.

En el resto de los sectores destaca la programación y la consultoría con 116 nuevos trabajadores, que es un incremento significativo probablemente asociado al arranque de nuevos proyectos en el sector en nuestro entorno.

3.- Desempleo en el área metropolitana de León

3.- Desempleo en el área metropolitana de León

3.1. Datos del paro registrado. Evolución trimestral e interanual

El desempleo registrado en el área metropolitana de la ciudad de León ascendía a 30 de septiembre de 2010 a 15.054 personas. Ello ha supuesto un incremento en términos interanuales de 937 desempleados (respecto a 30 de septiembre de 2009) y un aumento en el último trimestre, respecto a 30 de junio de 2010, de 131 desempleados.

En los cuatro ámbitos de actuación analizados (León ciudad, provincia, comunidad autónoma y estado) el desempleo en términos interanuales se ha incrementado, en torno a un 7% en León (capital y provincia), un 11% en la comunidad autónoma y un 8% en España. Estos incrementos aun siendo significativo, son en los tres casos tres puntos porcentuales más bajos que el del segundo trimestre del año y supone también una mejora patente sobre dichos incrementos de los trimestres anteriores. Por lo tanto respecto al paro registrado podemos concluir que a pesar de que sigue habiendo en términos interanuales crecimientos, dichos incrementos están en progresión decreciente.

Ámbito de referencia	Septiembre 2010	Septiembre 2009	Variación absoluta	Variación relativa
León y Alfoz	15.054	14.117	937	6,64%
Provincia de León	35.537	33.087	2.450	7,40%
Castilla y León	183.219	164.236	18.983	11,56%
España	4.017.763	3.709.447	308.316	8,31%

Tabla 14. Desempleo registrado en León, provincia, comunidad autónoma y España. Sept.10/Sept..09
Fuente: Datos de León y Alfoz, Sistema de información de los Servicios Públicos de Empleo (Sispe).
Fuente: Resto de datos, Observatorio Regional de Empleo, EcyL y elaboración propia.

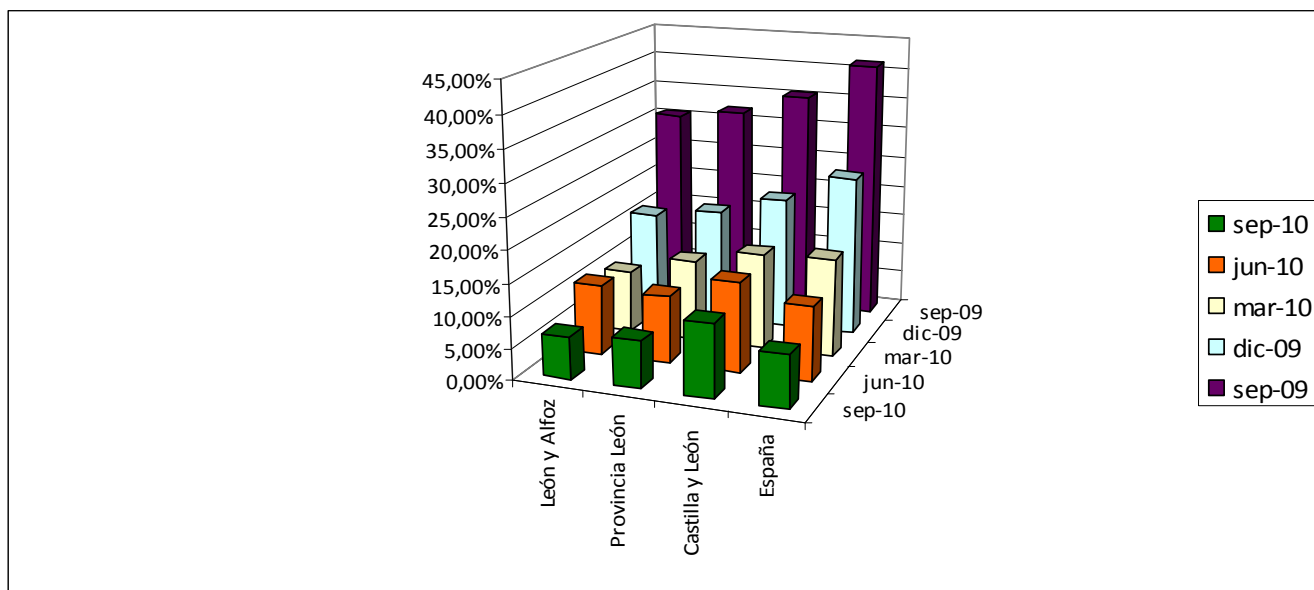
Ámbito de referencia	Septiembre 2010	Junio 2010	Variación absoluta	Variación relativa
León y Alfoz	15.054	14.923	131	0,88%
Provincia de León	35.537	36.529	-992	-2,72%
Castilla y León	183.219	187.218	-3.999	-2,14%
España	4.017.763	3.982.368	35.395	0,89%

Tabla 15. Desempleo registrado en León, provincia, comunidad autónoma y España Sept.10/Junio.10
Fuente: Datos de León y Alfoz, Sistema de información de los Servicios Públicos de Empleo (Sispe).
Fuente: Resto de datos, Observatorio Regional de Empleo, EcyL y elaboración propia.

El tercer trimestre de 2010 ha visto aumentar en 131 el número de desempleados que hay en el área metropolitana de la ciudad de León. Ello representa un incremento significativamente menor respecto al mismo trimestre en el 2009, donde el incremento en términos relativos ascendió el 5,09%. A nivel nacional la evolución ha sido muy similar en términos porcentuales.

Por el contrario, tanto la provincia de León como la comunidad autónoma de Castilla y León son los más favorecidos. En el tercer trimestre de 2009 el incremento del desempleo era escaso, 0,17% y 0,07%, respectivamente, mientras que ahora en el tercer trimestre de este ejercicio, se han visto que las listas del desempleo se han reducido en 992 empleados en la provincia (- 2,72%) y en casi 4.000 en Castilla y León

Gráfico 4: Incremento interanual en % del paro registrado en el trimestres en 2009 y 2010



Variación del número de desempleados en términos interanuales	Sept-10	Jun-10	Mar-10	Dic-09	Sep-09
León y Alfoz	6,64%	11,09%	9,84%	16,40%	30,85%
Provincia de León	7,40%	10,59%	12,81%	17,84%	32,19%
Castilla y León	11,56%	14,08%	15,10%	20,91%	35,53%
España	8,31%	11,71%	15,57%	25,40%	41,29%

3.2.- Análisis del paro registrado: sexo y edad

Los 15.054 desempleados que hay a 30 de septiembre de 2010 registrados como tales por el ECYL en León y Alfoz suponen 131 más que los que había a 30 de junio y 937 más que un año antes. Al analizar estos datos podemos destacar los siguientes aspectos:

- En términos anuales (comparando septiembre del 2010 con septiembre del 2009) de los 937 nuevos desempleados el 51% -es decir 476- han sido hombres, frente al 49% -461- que fueron mujeres. En la actualidad el 45,10% de los desempleados son hombres, y un 54,90% mujeres.
- Curiosamente en términos trimestrales, en este trimestre –el tercero de 2010) el desempleo masculino se ha visto reducido en 15 personas, frente al femenino que se ha incrementado en 146 desempleadas. Posiblemente este hecho se deba al fuerte ajuste que se produjo en sectores con preponderancia de empleo masculino en el año 2009, sobre todo en el segundo semestre, ajuste que si parece va llegando a su techo.
- Por grupos de edad el incremento del desempleo en términos anuales ha afectado especialmente a personas entre 35 y 54 años (más del 70% de los nuevos desempleados se sitúan en este tramo de edades). En el caso de las mujeres el grupo más afectado es el que va de 35 a 49. en el caso de los hombres la edad media del nuevo desempleado es algo mayor, siendo el grupo de 45 a 54 el más numeroso.

En cambio, en términos absolutos tal y como se puede ver en la siguiente tabla el grupo de edad que aporta más personas al desempleo son los que van desde 25 hasta los 49 años, repartidos de forma bastante homogénea.

Edad	Hombres	Mujeres	Totales	%
Menor de 20	290	180	470	3,12%
Entre 20 y 24	722	690	1412	9,38%
Entre 25 y 29	955	1046	2001	13,29%
Entre 30 y 34	903	1133	2036	13,52%
Entre 35 y 39	879	1163	2042	13,56%
Entre 40 y 44	775	1042	1817	12,07%
Entre 45 y 49	697	1008	1705	11,33%
Entre 50 y 54	625	826	1451	9,64%
Entre 55 y 59	549	713	1262	8,38%
Mayor de 59	394	464	858	5,70%
Total. sept-10	6.789	8.265	15.054	100,00%
% sept-10	45,10%	54,90%	100%	

Tabla 16. Desempleo registrado en León y Alfoz a 30 de Septiembre de 2010 según sexo y edad
Fuente: Sistema de información de los Servicios Públicos de Empleo (Sispe) y elaboración propia

Paro registrado	Sept. 2010	Junio 2010	Sept. 2009	Incremento Sept.10/Sept. 09
Hombres	6.789	6.804	6.313	7,54%
Mujeres	8.265	8.119	7.804	5,91%
TOTAL	15.054	14.923	14.117	6,64%
Hombres	45,1%	45,6%	44,8%	
Mujeres	54,9%	54,4%	55,2%	
TOTAL	100%	100%	100%	

Tabla 17. Evolución del desempleo registrado en León y Alfoz a según sexo entre Septiembre 2010/Sept. 2009.
Fuente: Sistema de información de los Servicios Públicos de Empleo (Sispe) y elaboración propia.

Edad	Sep.10/Jun.10 personas	% Var.	Sep.10/Sep.09 personas	% Var.
Menor de 20	27	20,61%	33	3,52%
Entre 20 y 24	158	120,61%	13	1,39%
Entre 25 y 29	26	19,85%	-2	-0,21%
Entre 30 y 34	-7	-5,34%	54	5,76%
Entre 35 y 39	-18	-13,74%	192	20,49%
Entre 40 y 44	-15	-11,45%	147	15,69%
Entre 45 y 49	-14	-10,69%	189	20,17%
Entre 50 y 54	3	2,29%	124	13,23%
Entre 55 y 59	-24	-18,32%	116	12,38%
Mayor de 59	-5	-3,82%	71	7,58%
Totales	131	100%	937	100%

Tabla 18. Variación del desempleo registrado en León y Alfoz según edad (trimestral y anual).
Fuente: Sistema de información de los Servicios Públicos de Empleo (Sispe) y elaboración propia.

Gráficos 5A y 5B: Evolución del paro registrado por sexos desde junio08/septiembre10 –valores absolutos (siguiente gráfico) y relativos (gráfico inferior)-.

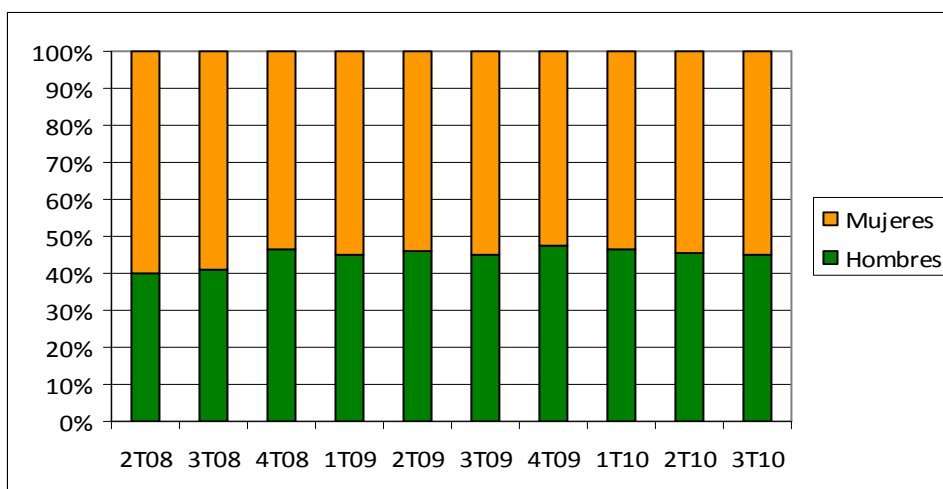
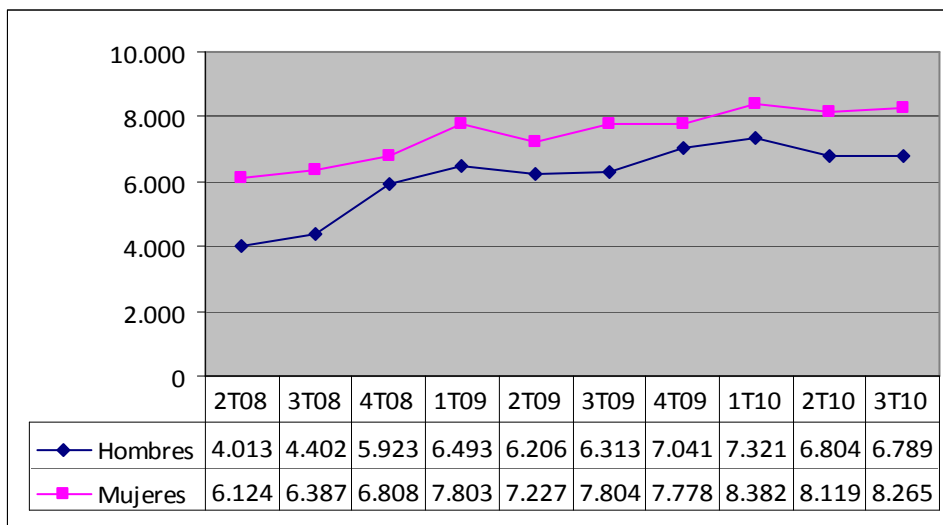
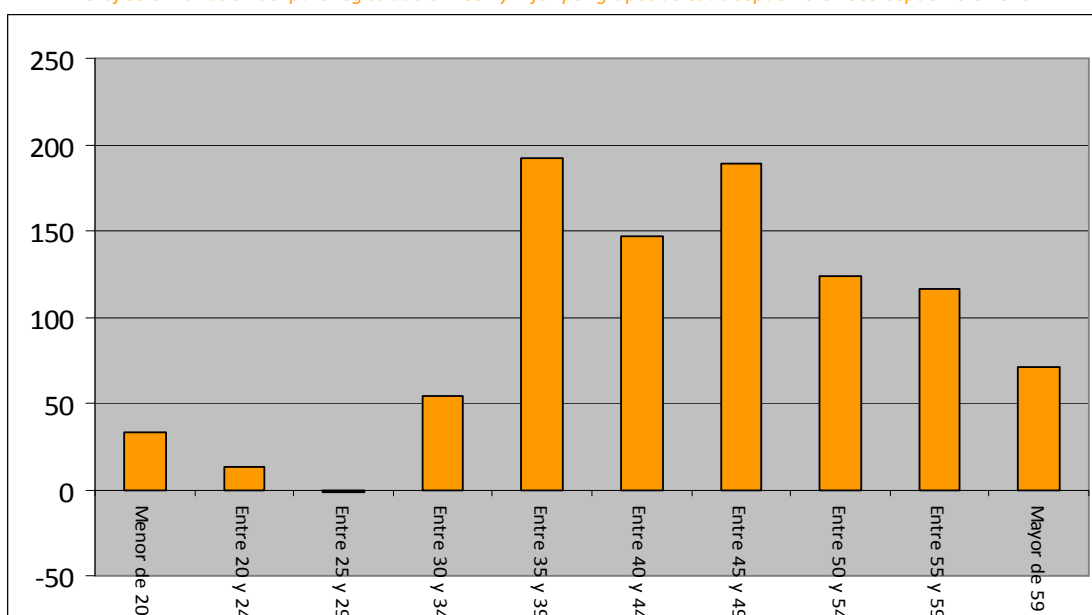


Gráfico 6: Variación del paro registrado en León y Alfoz por grupos de edad septiembre 2009-septiembre 2010



3.3.- Análisis del paro registrado: sector de actividad

Sectores de Actividad	Hombres	Mujeres	Totales
Agricultura	126	63	189
Industria	850	549	1.399
Construcción	2.138	260	2.398
Servicios	2.878	5.968	8.846
Sin empleo anterior	797	1.425	2.222
Totales	6.789	8.265	15.054

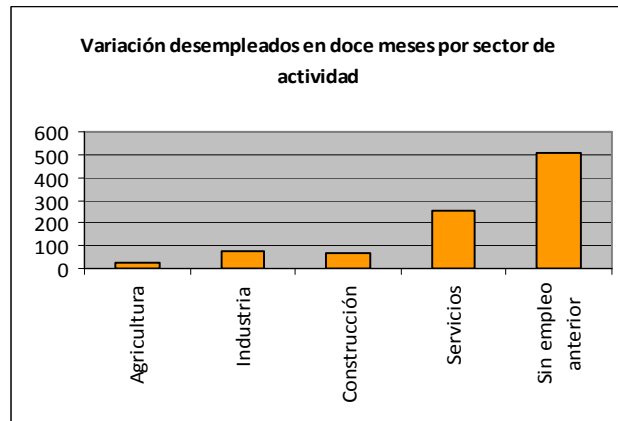
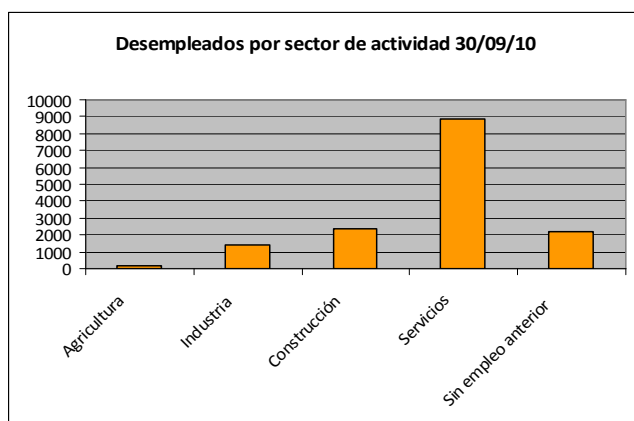
Tabla 19. Desempleo registrado en León y Alfoz por sector de actividad a Septiembre 2010.
Fuente: Sistema de información de los Servicios Públicos de Empleo (Sispe) y elaboración propia.

Sectores de Actividad	Variación paro registrado 3T 2010	% del total
Agricultura	22	2,35%
Industria	77	8,22%
Construcción	71	7,58%
Servicios	256	27,32%
Sin empleo anterior	511	54,54%
Totales	937	100,00%

Tabla 20. Variación del desempleo registrado en León y Alfoz por sector de actividad Sept. 10/Sept. 09
Fuente: Sistema de información de los Servicios Públicos de Empleo (Sispe) y elaboración propia.

Analizando las variaciones del desempleo entre los diferentes sectores de actividad destaca el incremento que en estos doce meses ha experimentado el colectivo que busca el primer empleo, que supone más de la mitad de los nuevos desempleados. Seguidamente tenemos al el sector servicios con un 27% en septiembre de 2010 frente a septiembre de 2009. El resto de actividades (agricultura, industria y construcción) también han experimentado incremento en el número de desempleados, aunque en estos casos mucho menor. Destaca en este sentido que la construcción ha incorporado solo 71 personas en estos doce meses, cuando ha perdido más de 700 puestos de trabajo. Ello que implica que nueve de cada diez personas que han perdido su empleo en este sector no esperan a corto plazo volver a encontrar trabajo en el mismo sector.

Gráficos 7 y 8: Paro registrado en León y Alfoz por actividad económica a 30/06/2009 y variación trimestral del desempleo por actividad económica en el segundo trimestre 2T2009



3.4.-Análisis del paro registrado: niveles de instrucción y grupos profesionales.

Nivel de instrucción	Totales	Variación Sept. 10/ sept. 09
Analfabetos	71	12
Primaria	1.471	272
FP sin titulación	17	3
1ª etapa secundaria	7.860	397
FP con tit 1ª etapa	0	-2
2ª etapa secundaria	2.746	24
FP con tit 2ª etapa	2	1
FP superior	853	11
Otras enseñanzas	2	1
Universitaria	2.001	204
Especialización profesional	5	0
Universitaria tercer ciclo	25	13
Sin asignar	1	1
Totales	15.054	937

*Tabla 21. Desempleo registrado en León y Alfoz distribuido por nivel de instrucción
Datos a 30 de Sept. 2010 y Variación desempleo registrado en León y Alfoz en el año (Sept. 2010/sept. 2009).
Fuente: Sistema de información de los Servicios Públicos de Empleo (Sispe) y elaboración propia.*

La mayor parte de los desempleados de nuestro entorno siguen siendo personas con niveles reducidos de formación. Así el grupo que reúne a más del 50% de los desempleados del territorio de análisis se corresponde con personas que únicamente han terminado la primera etapa de enseñanza secundaria, de modo que en septiembre de este año suponen el 63,8% del total de los 15.054 desempleados, es decir 9.331 personas desempleadas en términos absolutos. Destaca en segundo lugar el incremento que ha habido de desempleados en el colectivo universitario, con 204 incorporaciones.

Grandes grupos de ocupación	Totales	Variación Sep. 10/Jun.10
Directivos empresas y adm. públicas	107	4
Técnicos y prof. científicos e intelectuales	1423	167
Técnicos y profesionales apoyo	1294	74
Empleados administrativos	1709	43
Trabajadores de los servicios	3.436	220
Trabajadores cualif. agricult. y pesca	127	-9
Artesanos trabajadores	2108	132
Operad. instal. maquin. y montador.	860	50
Trabajadores no cualificados	3.955	250
Fuerzas Armadas	35	6
Totales	15.054	937

Tabla 22. Desempleo registrado en León y Alfoz distribuido por grupos de ocupación. Sept. 2010 y variación Sept. 2010/Jun. 2010
Fuente: Sistema de información de los Servicios Públicos de Empleo (Sispe) y elaboración propia.

Desde el punto de vista de los grandes grupos de ocupación los trabajadores no cualificados y el sector servicios acaparan más de la mitad de los nuevos desempleados que se han incorporado este año. En términos absolutos ambos colectivos también acaparan más del 50% del desempleo que hay en nuestro territorio.

4.- Análisis del perfil del desempleado (Bolsa de trabajo de ILDEFE)

4.- Análisis del perfil del desempleado (Bolsa de trabajo de ILDEFE)

Durante los últimos 12 meses (desde octubre de 2009 a octubre de 2010) se han incorporado a la bolsa de empleo de ILDEFE 977 personas nuevas que, a 1 de octubre de 2010, se encontraban en situación de desempleo y estaban buscando activamente trabajo. En el presente epígrafe se quiere realizar un análisis del perfil de las mismas.

4.1.- Nacionalidad y sexo

El 76,46% del total de nuevas incorporaciones tienen la nacionalidad española, frente al 23,54% que son inmigrantes de otros países. Por sexos se observa que un 53,1% son hombres frente a un 46,9% que son mujeres. Comparando estos datos con los obtenidos en trimestres anteriores observamos que el porcentaje extranjeros se ha visto reducido de forma significativa, pasando de un peso algo superior al 30% hace apenas 6 meses, a menos del 24% de la actualidad.

Respecto a la distribución por sexos desde hace ya 6 trimestres tenemos una mayoría de hombres en números absolutos, lo que confirma que la llegada de la crisis al mercado laboral ha cambiado el perfil del desempleado, al incorporarse personas de sectores más masculinizados como ha sido el caso de la construcción. Este cambio no sólo se está produciendo en nuestro entorno sino que también es un fenómeno que se está dando a nivel nacional, en el que el número total de hombres desempleados es mayor que el de mujeres.

Como se ha venido produciendo en trimestres anteriores, si hacemos una segmentación por origen y sexo, estos datos confirman que el cambio de tendencia es todavía mayor entre los extranjeros que entre los nacionales, ya que el porcentaje de hombres es significativamente mayor en el caso de los usuarios no nacidos en España (que representan un 60%) respecto a los que si han nacido (un 53%), tal y como se puede ver en los cuadros siguientes.

Sexo usuario	Número	Porcentaje
Hombre	534	54,66%
Mujer	443	45,34%
TOTAL	977	100,00%

País de origen	Número	porcentaje
España	747	76,46%
Extranjeros	230	23,54%
TOTAL	977	100,00%

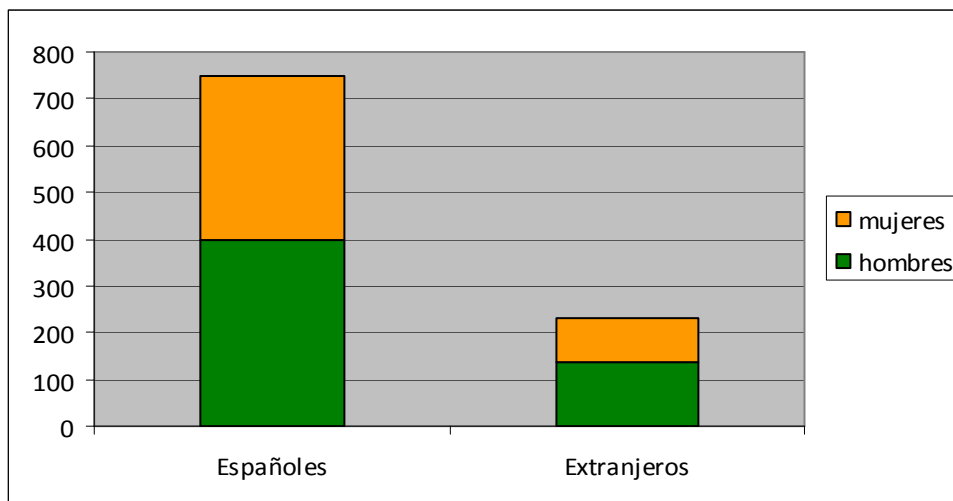
Cruzando datos de origen y sexo:

Sexo/origen	Españoles	Extranjeros
Hombres	53,01%	60,00%
Mujeres	46,99%	40,00%
TOTAL	100,00%	100,00%

Usuarios	Españoles	Extranjeros	TOTAL
Hombres	396	138	534
Mujeres	351	92	443
TOTALES	747	230	977
Porcentajes	76,46%	23,54%	100,00%

Tabla 23. Desempleados atendidos por servicio de Orientación Laboral ILDEFE
Octubre09-Octubre10, distribuido por sexo y origen.
Fuente: Elaboración propia

Gráfico 9: Sexo y origen de los desempleados atendidos por ILDEFE



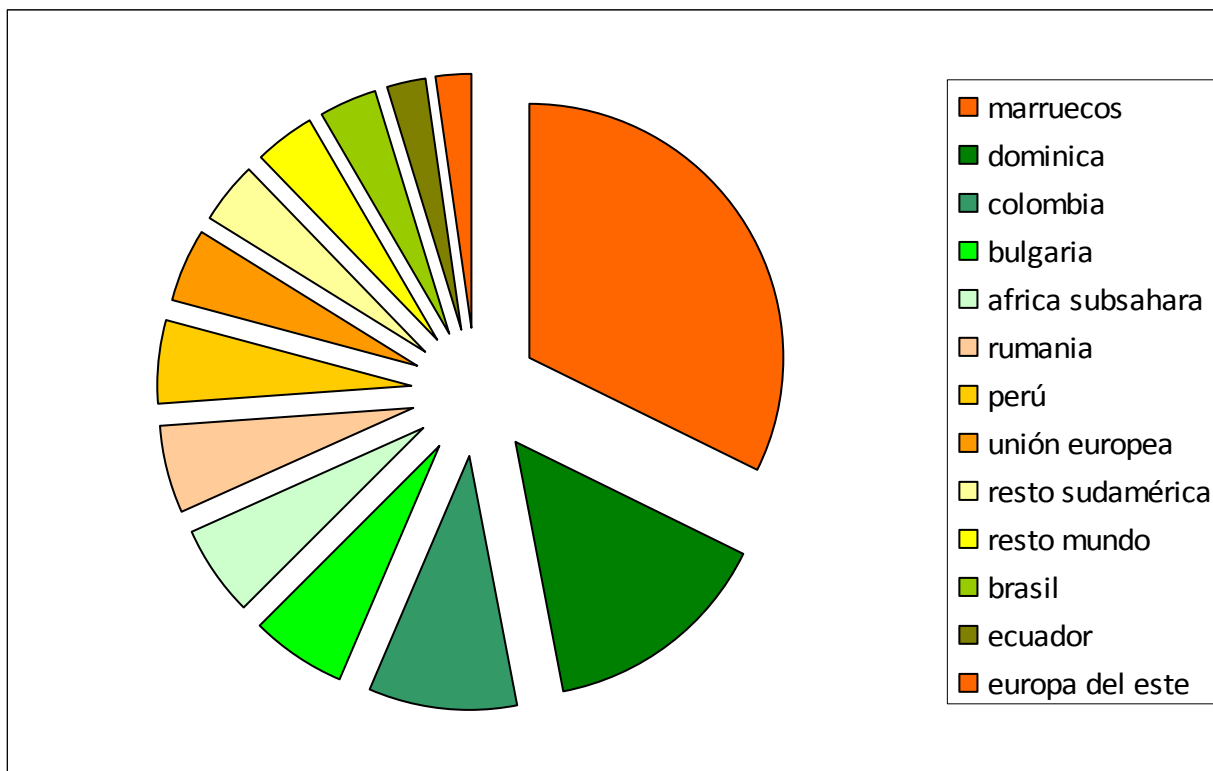
De los usuarios extranjeros, si hacemos una desagregación por procedencia, se observa que el país más representado, al igual que los trimestres anteriores es Marruecos, con 32% de los desempleados extranjeros atendidos –con un peso relativo que en este trimestre ha disminuido-. La República Dominicana ocupa el segundo lugar con un 15%, incrementando su peso relativo. En tercer y cuarto lugar nos encontramos con Colombia (10%) y Bulgaria (6%). Estos cuatro primeros países mantienen su posición relativa y concentran casi dos tercios de los inmigrantes atendidos por nuestro servicio de orientación laboral.

En total se han atendido personas de 36 nacionalidades diferentes, seis nacionalidades menos que hace un trimestre, consecuencia de la disminución relativa del número total de inmigrantes atendidos.

País de origen	número	porcentaje
Marruecos	74	32,17%
República Dominicana	34	14,78%
Colombia	22	9,57%
Bulgaria	14	6,09%
África Subsahara	13	5,65%
Rumania	13	5,65%
Perú	12	5,22%
Unión Europea	11	4,78%
Resto Sudamérica	9	3,91%
Resto Mundo	9	3,91%
Brasil	8	3,48%
Ecuador	6	2,61%
Europa del Este	5	2,17%
Total	230	100,00%

Tabla 24: País de nacimiento de los desempleados no nacionales atendidos por ILDEFE.
Fuente: Elaboración propia.

Gráfico 10: País de nacimiento de los desempleados no nacionales atendidos por ILDEFE.
Fuente: Elaboración propia.



4.2.- Edad, sexo y origen

Si establecemos tres rangos de edades -menor de 25 años, de 25 a 40 años y mayor de 40 años- obtenemos el siguiente cuadro:

Edades	Total	Hombres	Mujeres	Nacidos en España	Nacidos fuera España
menor 25	198	111	87	146	52
entre 25-40	490	259	231	364	126
mayor 40	289	164	125	237	52
TOTAL	977	534	443	747	230

Por edades se observa que el grupo mayoritario de desempleados es el que está entre los 25 y los 40 años. Por tramos de edad se observa que en los tres tramos establecidos hay un comportamiento similar entre hombres y mujeres. Esta tendencia se mantiene desde hace varios trimestres.

Edades	Total	Hombres	Mujeres
menor 25	20,27%	20,79%	19,64%
entre 25-40	50,15%	48,50%	52,14%
mayor 40	29,58%	30,71%	28,22%
TOTAL	100,00%	100,00%	100,00%

Sin embargo si atendemos a la procedencia de la persona se ve que en el caso de inmigrantes se siguen concentrar más los desempleados de este rango de edad -25-40 años- que en el caso de los nacidos en España donde la distribución por edades respecto a los extranjeros tienen más peso los mayores de 40 años.

Edades	Nacidos España	Nacidos fuera
menor 25	19,54%	22,61%
entre 25-40	48,73%	54,78%
mayor 40	31,73%	22,61%
TOTAL	100,00%	100,00%

Tabla 25. Desempleados atendidos por servicio de Orientación Laboral, ILDEFE octubre/ 09octubre 2010 distribuidos por edad, sexo y origen.
Fuente: Elaboración propia

4.3.- Prestaciones y colectivos con riesgo de exclusión

Del total de desempleados atendidos, 291 personas que representan el 29,8%, estaba recibiendo algún tipo de prestación. Estos datos son un 3% inferiores a los del anterior trimestre, aunque mantiene niveles casi similares (aunque ligeramente menores) a los que había el año 2009.

Respecto al tipo de subsidio se ha reducido porcentaje de usuarios que recibían el subsidio por desempleo de un 21,09% a un 18,73%, estando el resto de las prestaciones en niveles similares.

Prestación	Personas	Porcentaje	Trimestre anterior
Desempleo	183	18,73%	21,09%
Otros Subsidios	70	7,16%	7,03%
Minusvalía	20	2,05%	2,13%
IMI-RAI	14	1,43%	1,70%
Pensiones	4	0,41%	0,21%
TOTAL	291	29,79%	32,16%

Respecto a grupos con riesgo de exclusión aparecen los siguientes datos, muy similares a los recogidos en trimestres anteriores:

COLECTIVO	Frecuencia
Minusválías	6,14%
Víctima de maltrato	0,61%
Extoxicómano	0,51%
ex recluso	0,51%
Minoría étnica	0,41%

Tabla 26. Desempleados atendidos por ILDEFE octubre09 octubre10 distribuidos por cobro de prestación y colectivos de riesgo de exclusión sociolaboral.
Fuente: Elaboración propia

5.- Análisis de la contratación laboral

5.- Análisis de la contratación laboral

5.1.- Contratación en el año en curso: Julio-Septiembre 2010.

Municipios	%	Jul.-Sept. 10	Jul.-Sept. 09	Diferencia	%
León	85,44%	14.732	13.959	773	5,54%
Onzonilla	2,18%	376	287	89	31,01%
S. Andrés del Raban.	3,08%	531	439	92	20,96%
Santovenia de la Val.	0,88%	152	247	-95	-38,46%
Sarriegos	0,66%	114	119	-5	-4,20%
Valdefresno	1,11%	191	138	53	38,41%
Valverde de la Virgen	0,78%	134	205	-71	-34,63%
Villaquilambre	5,20%	897	993	-96	-9,67%
Villaturiel	0,67%	115	86	29	33,72%
León y Alfoz	100%	17.242	16.473	769	4,67%
Provincia de León		31.001	30.467	534	1,75%
Castilla y León		191.964	192.130	-166	-0,09%

Tabla 27. Total de contrataciones laborales Jul.-Sept. 2010 y comparativa año anterior en León y Alfoz.

Fuente: Observatorio Regional de Empleo. EcyL.

En el tercer trimestre de 2010 se firmaron en el área metropolitana de León 17.242 contratos laborales que representan un 56% del total provincial, ámbito en el que se firmaron 31.001 contratos. La provincia de León representa el 16,1% de los 191.964 que se originaron en Castilla y León.

Estos porcentajes implican que el peso de la contratación en León y Alfoz respecto a la provincia en este trimestre se mantiene, puesto que habitualmente supone sobre un 55-60% del total provincial.

En cifras absolutas las contrataciones muestran una evolución ligeramente divergente según el ámbito de análisis. En el área metropolitana de la ciudad de León por tercer trimestre hay un incremento respecto al tercer trimestre del año 2009 en el volumen de contrataciones (de casi un 5%) lo que supone la celebración de 769 contratos más en el mismo trimestre del año pasado (2.073 en el acumulado de los tres primeros trimestres).

Esta tendencia contrasta con la experimentada por el ámbito de la provincia en su conjunto, en la que en términos interanuales respecto al mismo trimestre de 2009 se han firmado 534 contratos más (1.501 en el acumulado del año), lo que supone un incremento de un 1,75% respecto al mismo periodo del año anterior. Sin embargo si tenemos en cuenta las contrataciones que se han producido fuera de la capital y su Alfoz vemos que hay una ligera reducción en cuanto al número de contrataciones.

Habrá que seguir de cerca este dato sobre el comportamiento de la contratación laboral en León, Alfoz y la provincia consolida la senda del ligero crecimiento que ha iniciado este ejercicio y que de momento mantiene.

En Castilla y León hay un estancamiento en este dato (un reducción en el número de contrato del 0,09%).

5.2.- Análisis sectorial de contrataciones laborales en el municipio de León

	Julio-Sept. 2010	Julio-Sept. 2009	Diferencia	%
Total municipio León	14.732	13.959	773	5,54 %
Distribución por sexos				
Hombres	6.567	6.282	285	4,54%
Mujeres	8.165	7.677	488	6,36%
Desglose sectorial				
Agricultura	154	238	-84	-35,29%
Industria	759	507	252	49,70%
Construcción	1023	1.242	-219	-17,63%
Servicios	13.032	11.972	1.060	8,85%

*Tabla 28. Desglose de las contrataciones laborales Julio-Septiembre 2010 y comparativa mismo trimestre año anterior en el municipio de León
Fuente: Observatorio Regional de Empleo. EcyL.*

Centrándonos en el análisis de las contrataciones de este periodo en el municipio de León vemos que el incremento en la contratación del trimestre, que en número asciende a 773, respecto al mismo trimestre de 2009, ha beneficiado más a las mujeres que a los hombres (al contrario que el trimestre anterior en el que el colectivo más beneficiado fue el de los hombres), con 285 contratos más de hombres que representa un 4,54 % de incremento, frente al 6,36% de incremento de la contratación femenina, es decir 488 contratos más-.

Desde un puesto de vista sectorial en términos absolutos es el sector servicios el que experimenta el aumento más significativo en este trimestre con 1.060 contratos más firmados este verano que en el año 2009, lo que ha supuesto un incremento de casi un 9%

Sin embargo en términos relativos, tanto agricultura como construcción, con una reducción del 35% y del 18%, son respectivamente los sectores más afectados en cuanto a reducción en el número de contrataciones respecto al mismo trimestre de 2009. Por el lado positivo los 252 contratos a mayores del sector industrial suponen un incremento de casi un 50%.

5.3.- Temporalidad en la contratación

5.3.1- Análisis trimestral

En la provincia de León se formalizaron durante el tercer trimestre de 2010, 31.001 contratos, de los que casi el 91,73% son de carácter temporal y el resto, un poco más del 8,27%, indefinidos. Este porcentaje es similar al que representaron estos contratos en el mismo trimestre y ámbito provincial durante el año 2009, en el que los indefinidos suponían el 8,65% del total de los 30.467 contratos. Por tanto tenemos una ligera reducción en el peso de los contratos indefinidos respecto al total de contratos. Esta tendencia es similar en el caso del ámbito Autonómico, -un 6,90% de contrataciones indefinidas en este trimestre de 2010 frente al 7,42% en el año 2009-, y algo mayor la caída para el ámbito nacional- un 7,5% en este ejercicio frente a lo que supuso en 2009 para el conjunto del país, 8,3%.

Comparando este tercer trimestre de 2010 con el segundo trimestre de este año, la tendencia también es decreciente en cuanto al peso de la naturaleza indefinida en la contratación, resultando más notable este decremento en León provincia que en la Comunidad Autónoma ó el conjunto del país. Así, de un 11,02% en abril, mayo y junio se pasa al ya mencionado 8,27% para la provincia, de un 8,98% en la comunidad autónoma en el segundo trimestre de este año, pasamos al 6,90% en el tercero objeto de este informe, y de un 8,71% a nivel nacional en abril, mayo y junio al 7,50% en julio, agosto y septiembre. Es importante recalcar que se está comparando el segundo trimestre con un trimestre, el tercero, que por los meses que representan, los de verano, la estacionalidad es más habitual.

Contratos laborales	3T 2010 Temp.	3T 2009 Temp.	Var. Abs.	Var. %	3T 2010 Indef.	3T 2009 Indef.	Var. Abs.	Var. %
León	28.436	27.831	605	2,17%	2.565	2.636	-71	-2,69%
Castilla y León	178.727	177.870	857	0,48%	13.237	14.260	-1.023	-7,17%
España	3.513.005	3.394.430	118.575	3,49%	284.759	308.252	-23.493	-7,62%

Contratos laborales	Total de contratos Laborales 3T2010	% Indef 3T 2010	% Indef 3T 2009
León	31.001	8,27%	8,65%
Castilla y León	191.964	6,90%	7,42%
España	3.797.764	7,50%	8,33%

Tabla 31 Contrataciones temporales e indefinidas Trim. 3º 2010. León,
Fuente: Observatorio Regional de Empleo. EcyL. León

5.3.2- Análisis anual de la contratación en la provincia de León

Analizando mes a mes, en comparativa anual, como indica el cuadro adjunto a continuación, la contratación temporal en la provincia de León experimenta diferencias ligeramente positivas casi todos los meses de 2010 (exceptuando enero que hubo una caída de casi un 12% y marzo con un incremento de un 17%). Marzo de 2010, mes en el que coincidió con el inicio de la Semana Santa, sigue resultando el mes hasta la fecha en que el número de contratos de duración determinada es mucho mayor respecto al mismo mes del año pasado. Por el contrario el mes de mayo de 2010 representa hasta la fecha el mes con mayor porcentaje de contratación con carácter indefinido respecto al mismo período del 2009.

León provincia	C. Temp. 2010	C. Temp. 2009	V. ab.	%	C. Indef. 2010	C. Indef. 2009	V. ab.	%
Enero	5.569	6.319	-750	-11,87%	772	1.146	-374	-32,64%
Febrero	5.899	5.485	414	7,55%	898	909	-11	-1,21%
Marzo	6.879	5.901	978	16,57%	1.134	1.085	49	4,52%
Abril	6.181	6.157	24	0,39%	934	969	-35	-3,61%
Mayo	7.822	7.430	392	5,28%	1.007	875	132	15,09%
Junio	8.955	8.683	272	3,13%	901	998	-97	-9,72%
Julio	10.557	10.377	180	1,73%	864	913	-49	-5,37%
Agosto	8.361	7.882	479	6,08%	777	728	49	6,73%
Septiembre	9.518	9.572	-54	-0,56%	924	995	-71	-7,14%
Octubre		8.181				989		
Noviembre		7.221				869		
Diciembre		6.108				750		
Totales		89.316				11.226		

Tabla 32. Variación mensual de las Contrataciones temporales e indefinidas en 2010 en la provincia de León.
Fuente: Observatorio Regional de Empleo. EcyL.

En el caso de los contratos indefinidos, a excepción del mes de enero con un decremento anual ostensible de 374 contrataciones menos, es el tercer trimestre suma el menor incremento en el número de contratos de esta naturaleza. Tal y como se ha comentado, son los meses de verano en los que predomina la estacionalidad contractual en el mayor número de casos.

6.- Glosario

6.- Glosario

La presente exposición de conceptos tiene como fin último contar con una terminología común que facilite la comprensión de los análisis reflejados. El criterio seleccionado para elaborar estas definiciones ha sido la consulta a distintas fuentes que ya cuentan con un glosario propio o facilitan conceptos aislados, así como la consulta de la normativa vigente.

- Afiliación al Sistema de Seguridad Social

Es un acto administrativo mediante el cual la Tesorería General de la Seguridad Social reconoce la condición de incluida en el Sistema de Seguridad Social a la persona física que por primera vez realiza una actividad determinante de su inclusión en el ámbito de aplicación del mismo. Toda persona que vaya a iniciar una actividad laboral determinante de su inclusión en un régimen del Sistema de la Seguridad Social deberá solicitar un número de afiliación.

La afiliación presenta las siguientes características:

- Es obligatoria para las personas incluidas en el Sistema a efectos de derechos y obligaciones en su modalidad contributiva.
- Es única y general para todos los Regímenes del Sistema.
- Se extiende a toda la vida de las personas comprendidas en el Sistema y es exclusiva.

- Afiliados a fin de mes

Tomando como referencia el último día hábil del mes objeto de análisis, número de afiliados en situación de alta laboral.

- Afiliados medios

Media o promedio del número de afiliados en alta, durante el mes objeto de estimación. Dicha media se obtiene a partir del saldo diario de afiliados en alta laboral, considerando exclusivamente los días hábiles del mes correspondiente.

- Alfoz. León y Alfoz

Es un término de origen árabe que hacía referencia a un conjunto de pueblos que formaban una sola jurisdicción. El Alfoz del municipio de León, a efectos de los análisis hechos en este informe, está compuesto por los siguientes municipios: Onzonilla, San Andrés del Rabanedo, Santovenia de la Valduncina, Sariegos, Valdefresno, Valverde de la Virgen, Villaquilambre y Villaturiel. Estos ocho municipios junto con el de León conforman el área metropolitana, ó red urbana, ámbito espacial que constituye el objeto del análisis social y laboral del presente Estudio.

- Área metropolitana

Es una región urbana que engloba una ciudad central que da nombre al área y una serie de ciudades satélites que pueden funcionar como ciudades dormitorio, industriales, comerciales y servicios, todo ello organizado de una manera centralizada. En nuestro caso coincide con la ciudad de León y su Alfoz.

- Censo de Población

Es el conjunto de operaciones de recopilación, resumen, valoración, análisis y publicación de los datos de carácter demográfico, cultural, económico y social de todos los habitantes del país (residentes tanto en viviendas como en establecimientos colectivos) y de sus divisiones político-administrativas, referidos a un momento o periodo determinado.

Es una estadística realizada por el Instituto Nacional de Estadística. Los datos que recoge están amparados por el secreto estadístico, al contrario que en el Padrón, en el que identificar a las personas es imprescindible.

El Censo de Población se realiza cada diez años

- Colectivo en riesgo de exclusión laboral

Población en situación de desventaja social respecto al total de población, considerado en términos de búsqueda de empleo.

- Contratación laboral indefinida

El contrato ordinario indefinido es aquel que se concierta sin establecer límites temporales en la prestación de los servicios.

- Contratación laboral temporal

Un contrato es el acuerdo entre el empresario y el trabajador en el que se detallan las condiciones en las que un trabajador se compromete a realizar un determinado trabajo por cuenta del empresario y bajo su dirección, a cambio de una retribución o sueldo, por una duración determinada en el caso de contratos temporales; esta duración dependerá del tipo de contrato y de lo establecido en el mismo.

- Cotizante

Sujeto obligado que aporta recursos económicos al Sistema de la Seguridad Social. La obligación de cotizar nace desde el inicio de la actividad laboral. Se mantiene durante todo el período en el que el trabajador desarrolle su actividad. Y se extingue con el cese en el trabajo, siempre que se comunique la baja en tiempo y forma establecidos.

- Clasificación Nacional de Actividades Económicas (CNAE 09)

Es una clasificación de Actividades Económicas –agraria, de caza y pesca, minería, industria, construcción y servicios-, cuyo objetivo es establecer un conjunto jerarquizado de las mismas que pueda ser utilizado para: 1) favorecer la implementación de estadísticas nacionales que puedan ser diferenciadas de acuerdo con las actividades establecidas, y 2) clasificar unidades estadísticas y entidades según la actividad económica ejercida. Los códigos numéricos son independientes de los alfabéticos. En enero de 2009 se ha actualizado esta clasificación, cuya versión anterior databa del año 1993.

- Demandantes de Empleo

Es la solicitud de un puesto de trabajo que realiza un trabajador desempleado o no, en edad laboral que desea trabajar por cuenta ajena, ante una Oficina de Empleo, Agencia de Colocación, Servicio Europeo de Empleo en el Registro de Demandantes de Empleo del Exterior. Incluyen los trabajadores en paro, tanto las de aquellos que no han trabajado anteriormente y buscan empleo por primera vez como las de los que han tenido un empleo anterior, y las de trabajadores ocupados que buscan un empleo para sustituir y/ó complementar el que tienen.

- Desempleo

Proporción de personas, comparadas con el total de la población activa, inscritas como parados, en busca de trabajo y disponibles para trabajar en un momento dado.

- Desocupado

Es la persona que no estaba ocupada en la semana de referencia porque:

- Estaba cesante, es decir, deseaba trabajar y había hecho esfuerzos definidos para conseguir trabajo durante los dos meses precedentes a la fecha de la entrevista, habiendo trabajado anteriormente en un empleo regular (tenía experiencia laboral).
- Busca trabajo por primera vez (esta clasificación comprende a toda persona que deseaba trabajar e hizo esfuerzos definidos para conseguir trabajo durante los dos meses anteriores a la fecha de la encuesta, pero carecía de experiencia laboral, es decir “nunca había trabajado antes” en un empleo regular).

- Grupo de cotización

Cada uno de los grupos, en los que se clasificaron, a efectos de cotización a la Seguridad Social, las categorías profesionales existentes en las distintas reglamentaciones de trabajo.

- Grupo Profesional

Sistema que agrupa unitariamente las aptitudes profesionales (profesión) de modo que dentro de él tienen cabida diversas funciones o especialidades profesionales.

- Inactivo

Población de 16 y más años que durante la semana de referencia (la anterior a aquella en la que se realiza la entrevista), no suministra mano de obra para la producción de bienes y servicios o no está disponible y en condiciones de incorporarse a dicha producción. La población económicamente inactiva abarca a todas las personas de 16 o más años, no clasificadas como ocupadas ni paradas ni población contada aparte durante la semana de referencia. Comprende las siguientes categorías funcionales:

- Personas que se ocupan de su hogar: personas que, sin ejercer ninguna actividad económica, se dedican a cuidar sus propios hogares; por ejemplo, amas de casa y otros familiares que se encargan del cuidado de la casa y de los niños.
- Estudiantes: personas que, sin ejercer ninguna actividad económica, reciben una instrucción sistemática en cualquier grado de educación.
- Jubilados o retirados: personas que han tenido una actividad económica anterior y que por edad u otras causas la han abandonado, percibiendo una pensión con motivo de su actividad anterior.
- Personas que perciben una pensión distinta de la de jubilación.
- Personas que realizan sin remuneración trabajos sociales, actividades de tipo benéfico, etc. (excluidas las que son ayudas familiares).
- Incapacitados para trabajar.
- Otra situación: personas que, sin ejercer ninguna actividad económica, reciben ayuda pública ó privada, y todas aquellas que no estén incluidas en ninguna de las categorías anteriores.

- Ocupabilidad

Probabilidad que tiene de encontrar un trabajo una persona demandante de empleo. En este sentido influyen los denominados factores psicosociales de ocupabilidad que son: factores estructurales, factores personales, factores competenciales.

- Ocupación demandada

Perfil profesional solicitado por las personas que se encuentran en situación de desempleo.

- Ocupación contratada

Perfil profesional que ha formalizado un contrato de trabajo.

- Padrón municipal

Registro administrativo cuya formación, mantenimiento y gestión corresponde a cada uno de los ayuntamientos existentes en España. Sus datos constituyen prueba de la residencia y del domicilio en el término municipal y las certificaciones de los mismos tienen el carácter de documento público y fehaciente a todos los efectos administrativos.

El Padrón es un registro permanentemente actualizado del que se obtienen cifras de población anualmente.

- Paro

Conjunto de todas aquellas personas que no están empleadas porque no encuentran trabajo.

- Parado-Desempleado

Persona de 16 o más años que durante la semana de referencia (la anterior a aquella en la que se realiza la entrevista) ha estado sin trabajo, disponible para trabajar y buscando activamente empleo. Es parado también quien ya ha encontrado un trabajo y está a la espera de incorporarse a él, siempre que verifique las dos primeras condiciones.

- Paro registrado

Demandas registradas en los Servicios Públicos de Empleo que se encuentran en alta el último día laborable del mes de referencia. Se excluyen las que correspondan a las situaciones descritas en la Orden Ministerial de 11 de Marzo de 1.985 tales como:

- Demandantes que solicitan otro empleo compatible con el que ejercen (pluriempleo).
- Demandantes que, estando ocupados, solicitan un empleo para cambiarlo por el que tienen (mejora de empleo).
- Demandantes perceptores de prestaciones por desempleo que participan en trabajos de Colaboración Social.
- Demandantes que solicitan un empleo para un período inferior a tres meses (coyuntural).
- Demandantes que solicitan un trabajo con jornada inferior a 20 horas semanales.
- Demandantes que cursen estudios de enseñanza oficial reglada siempre que sean menores de 25 años ó que superando esta edad sean demandantes de primer empleo (estudiantes).
- Demandantes beneficiarios de prestaciones por desempleo en situación de compatibilidad de empleo por realizar un trabajo a tiempo parcial (compatibilidad de prestaciones).
- Demandantes que perciben el subsidio agrario o que, habiéndolo agotado, no haya transcurrido un período superior a un año desde el día de nacimiento del derecho.

- Prestación por desempleo

Es una prestación económica que se obtiene cuando queriendo y pudiendo trabajar se pierda el empleo o se reduzca la jornada de trabajo, y además se cumplan una serie de características:

- Estar afiliado y en situación de alta o asimilado al alta en la Seguridad Social en un régimen que contemple la contingencia por desempleo.
- Encontrarse en situación legal de desempleo, acreditar la disponibilidad para buscar activamente empleo y para aceptar colocación adecuada.
- Acreditar la disponibilidad para buscar activamente empleo y para aceptar una colocación adecuada, y suscribir un compromiso de actividad.
- Tener cubierto un período mínimo de cotización de doce meses dentro de los seis años anteriores a la situación legal de desempleo, o al momento en que cesó la obligación de cotizar.
- No haber cumplido la edad de jubilación, salvo que el trabajador no tuviera derecho a ella por falta de cotización o se trate de supuestos de suspensión de la relación laboral o reducción de jornada autorizados por expediente de regulación de empleo.

- Regímenes de afiliación

Tal y como indica la definición reflejada de Seguridad Social, este sistema está estructurado en un conjunto de regímenes. Es una organización administrativa, que responde a las necesidades normativas y de gestión propias de la Seguridad Social. Por tanto, son diferentes campos estructurados de afiliación, a través de los cuales el Estado garantiza a las personas incluidas, la protección adecuada en contingencias y situaciones definidas por ley. La inclusión en uno u otro está condicionada por diversas causas, como la naturaleza de la actividad económica del trabajo ó el tipo de relación contractual subyacente al alta. Actualmente, existen los siguientes regímenes:

- Régimen General.
- Régimen Especial de la Minería del Carbón.
- Régimen Especial Agrario.
- Régimen Especial de Empleados de Hogar.
- Régimen Especial de Trabajadores por Cuenta Propia o Autónomos.
- Régimen Especial de Trabajadores del Mar.

A partir del 1 de Enero de 2008, se establece, dentro del Régimen Especial de los Trabajadores Autónomos, el Sistema Especial para Trabajadores por Cuenta Propia Agrarios, de modo que éste desaparece.

- Seguridad Social

El Sistema de la Seguridad Social es un conjunto de regímenes a través de los cuales el Estado garantiza a las personas comprendidas en su campo de aplicación, por realizar una actividad profesional, o por cumplir los requisitos exigidos en la modalidad no contributiva, así como a los familiares o asimilados que tuvieran a su cargo, la protección adecuada en las contingencias y situaciones que la ley define.

- Tasa de desempleo

Cociente entre el número de parados y el de activos.