

Observatorio ocupacional

Instituto Leonés de Desarrollo Económico, Formación y Empleo

ESTUDIO DEL MERCADO LABORAL LEÓN Y ALFOZ

(primer trimestre 2013)



0.- Introducción	p. 5
1.- Ámbito Demográfico y Social	p. 7
1.1.- Censo poblacional	
1.2.- Censo académico	
1.2.1.- Formación no universitaria en León y Alfoz	
1.2.2.- Formación universitaria	
2.- Cotizantes a la seguridad social	p. 13
2.1.- Análisis de los cotizantes por régimen de actividad	
2.1.1.- Afiliados medios a nivel nacional, autonómico y provincial	
2.1.2.- Evolución mensual de los afiliados medios en la provincia de León	
2.1.3.- Análisis de los cotizantes a la seguridad social en León y Alfoz	
2.2.- Análisis de los cotizantes por actividad económica	
2.3.- Incrementos y disminuciones de empleo	
3.- Desempleo en el área metropolitana de León	p. 25
3.1.- Datos del paro registrado. Evolución trimestral e interanual	
3.2.- Análisis del paro registrado: sexo y edad	
3.3.- Análisis del paro registrado: sector de actividad	
3.4.- Análisis del paro registrado: niveles de instrucción y grupos profesionales	
4.- Análisis del perfil del desempleado (Bolsa ILDEFE)	p. 35
4.1.- Nacionalidad y sexo	
4.2.- Edad, sexo y origen	
4.3.- Prestaciones y colectivos con riesgo de exclusión	
5.- Análisis de la contratación laboral	p. 41
5.1.- Contratación en el año en curso	
5.2.- Análisis sectorial de las contrataciones en el municipio de León	
5.3.- Temporalidad en la contratación	
5.3.1.- Análisis trimestral	
5.3.2.- Análisis mensual	
6.- Glosario	p. 49

0.- Introducción

ILDEFE, la agencia de desarrollo local del Ayuntamiento de León, realiza desde hace el año 2002 de forma trimestralmente un análisis de los datos del mercado laboral de León y su Alfoz –su área natural de actuación, que incluye los municipios de León, Onzonilla, San Andrés del Rabanedo, Santovenia de la Valdoncina, Sariegos, Valdefresno, Valverde de la Virgen, Villaquilambre y Villaturiel-.

El estudio de esos datos ha permitido al Instituto adaptar sus servicios (dirigidos a desempleados que buscan empleo, emprendedores y empresas) y enfocar sus actuaciones, siempre en contacto con la realidad del empleo y el paro en León y su área urbana.

Desde el año 2009 se ha cambiado el enfoque y El Estudio del Mercado Laboral, que se edita trimestralmente, da un paso más, y ya no será sólo una herramienta interna de trabajo para los técnicos de Ildefe. Quiere convertirse en un referente para quienes estudian la evolución del mercado laboral en León y Alfoz.

El formato del informe, aparece agrupado con el siguiente esquema:

Datos demográficos y sociales

En este bloque se realiza una primera aproximación a los datos relativos al censo poblacional de León y Alfoz, así como al censo académico.

Cotizantes a la seguridad social

Análisis de los cotizantes a la seguridad social y de las variaciones de empleo que se producen en el periodo de estudio.

Desempleo registrado

Evolución del desempleo registrado en León y Alfoz, analizado desde diferentes agrupaciones y clasificaciones.

Perfil del desempleado

Análisis del perfil del desempleado tomando como base la información proporcionada por la bolsa de trabajo de Ildefe.

Contrataciones

Estudio y diagnóstico de la evolución de las contrataciones laborales y ocupaciones más demandadas.

Para su elaboración se recurre a fuentes oficiales (INE, Ministerio de Trabajo e Inmigración, ECYL, Servicios Públicos de Empleo-SISPE,) y fuentes propias (CAP, aplicación del Servicio de Orientación Laboral de Ildefe, con bolsa de empleo y 9.000 perfiles de personas desempleadas).

León (España), abril de 2013, ©Ildefe
promocion_economica@ildefe.es

1.- Ámbito Demográfico y Social

1.- Ámbito Demográfico y Social

1.1.- Censo poblacional

La provincia de León se encuentra en el extremo noroccidental de la Comunidad Autónoma de Castilla y León, limitando por el Norte con Asturias y Cantabria, por el Este con la provincia de Palencia, con Zamora y Valladolid por el Sur y por el Oeste, con Orense y Lugo. Ocupa una superficie de 15.581 km², siendo la más extensa de las nueve que integran la Comunidad y la séptima en el cómputo nacional.

Según los últimos datos disponibles sobre población a nivel municipal del INE, 1 de enero de 2012, la provincia cuenta con una población de 494.451 personas, de las que 241.749 son varones y 252.702 son mujeres. En el área metropolitana de la ciudad de León la población asciende a 201.073 personas, lo que representa el 40,67% del total provincial, distribuido de la siguiente forma:

Año 2012 Municipios	Total habitantes	Varones	Mujeres	Superficie (Km ²)	Densidad
León	131.680	60.354	71.326	39	3.376,4
Onzonilla	1.764	927	837	22	80,2
S. Andrés del Rabanedo	31.742	15.391	16.351	65	488,3
Santovenia	1.987	1.020	967	30	66,2
Sarriegos	4.671	2.368	2.303	36	129,7
Valdefresno	2.046	1.057	989	103	19,9
Villaquilambre	18.124	9.039	9.085	53	341,9
Villaturiel	1.941	1.020	921	59	32,9
Valverde de la Virgen	7.118	3.642	3.476	64	111,2
León y Alfoz (LyA)	201.073	94.818	106.255	471	426,9
Resto de provincia León	293.378	146.931	146.447	15.110	19,4
Provincia de León	494.451	241.749	252.702	15.581	31,7
Castilla y León	2.546.078	1.261.141	1.284.937	94.225	27,0
España	47.265.321	23.298.356	23.966.965	505.990	93,4

Tabla 1: Habitantes en León y Alfoz a 1 de Enero de 2012 (actualización a fecha 2 de Enero de 2013).

Fuente: INE, padrón municipal actualizado en fecha 2 de Enero de 2013.

Para el año 2011 los datos eran los siguientes:

Año 2011 Municipios	Total habitantes	Varones	Mujeres
León	132.744	60.944	71.800
Onzonilla	1.761	926	835
San Andrés del Rabanedo	31.562	15.321	16.241
Santovenia de la Valdoncina	1.977	1.008	969
Sarriegos	4.568	2.311	2.257
Valdefresno	2.056	1.058	998
Villaquilambre	18.023	8.988	9.035
Villaturiel	1.920	1.013	907
Valverde de la Virgen	6.906	3.516	3.390
León y Alfoz	201.517	95.085	106.432
Resto de provincia León	296.282	148.231	148.051
Provincia de León	497.799	243.316	254.483
Castilla y León	2.558.463	1.267.671	1.290.792
España	47.190.493	23.283.187	23.907.306

Tabla 2: Habitantes en León y Alfoz enero de 2011.

Si analizamos las variaciones en estos 12 meses obtenemos los siguientes datos:

Localidad	Variación 12/11	Variación en %
León	-1.064	-0,80%
Onzonilla	3	0,17%
San Andrés del Rabanedo	180	0,57%
Santovenia de la Valdoncina	10	0,51%
Sarriegos	103	2,25%
Valdefresno	-10	-0,49%
Villaquilambre	101	0,56%
Villaturiel	21	1,09%
Valverde de la Virgen	212	3,07%
León y Alfoz	-444	-0,22%
Resto de provincia León	-2.904	-0,98%
Provincia de León	-3.348	-0,67%
Castilla y León	-12.385	-0,48%
España	74.828	0,16%

Tabla 3: Variación habitantes en León y Alfoz años 2012/2011.

Fuente: Elaboración propia.

A partir de la información disponible en las anteriores tablas podemos destacar los siguientes aspectos:

- La población del área metropolitana de la ciudad de León disminuyó en 444 personas, cifra algo superior a la variación interanual anterior (2011/2010) periodo en el que la población se redujo en 90 personas. En porcentaje supone una disminución de un 0,22%, reducción más suave que la experimentada a nivel provincial o autonómico. A nivel nacional sin embargo la población se incrementó en un 0,16%.

- León capital es el principal causante de la reducción de población en el área metropolitana, con una pérdida de 1.064 habitantes a lo largo del año 2011. De los 9 municipios analizados, además de la capital, Valdefresno es el otro que tiene menos habitantes que hace un año, aunque en este caso dicha pérdida solo alcanza las 10 personas.
- En el resto del área metropolitana la población se ha incrementado. Valverde de la Virgen y San Andrés del Rabanedo son los municipios que han experimentado un mayor aumento en términos absolutos en este periodo (1 de enero de 2011 y 1 de enero de 2012). Estos dos municipios también demostraron la misma tendencia de incremento en el año 2010. Villaquilambre y Sariegos son el tercer y el cuarto municipio en los que más aumentan la población contando en ambos casos con un centenar de nuevos habitantes.
- El ámbito provincial sufre una pérdida poblacional de 3.348 habitantes, un 0,67%, algo superior a la que ha experimentado la comunidad autónoma (-0,48%). Esta reducción de su masa poblacional, dobla la sufrida en el año 2011, ya que hace dos años perdió 1.485 habitantes. Fue el año 2007 cuando la provincia experimentó el último incremento poblacional (justo en el periodo previo al inicio de la crisis económica).
- El conjunto del país ha visto incrementada su población en casi 75.000 habitantes en relación a la cifra registrada en el año 2011.

1.2.- Censo académico

1.2.1.- Formación no universitaria en León y alfoz

El curso académico 2011/2012, finalizado en el mes de junio, el municipio de León contó con 27.718 estudiantes matriculados en educación infantil, primaria, ESO, bachillerato, formación profesional, educación especial y los programas de cualificación profesional inicial (45% en centros privados y el 55% en públicos). Estas cifras suponen un incremento de un 2,6% de matriculaciones respecto al curso anterior, en el que el cómputo de alumnos del municipio alcanzaba los 27.001 estudiantes (similar reparto entre centros públicos y privados al año actual).

En el Alfoz de León el número de matriculados ascendió a 4.534 alumnos, número que supone una reducción de un 2% frente a los 4.626 que cursaron el año 2010/2011.

En total el área metropolitana de la ciudad de León contó durante el curso escolar con 32.252 estudiantes (León capital más el Alfoz). Comparando el presente curso académico con el anterior, se ha experimentado un incremento del número de alumnos de casi un 2%, equivalente a 625 nuevas matriculaciones. Este dato supone un incremento similar al que se produjo en los dos años académicos precedentes.

Respecto al número de inmigrantes, representan un 5,47% del total. Este porcentaje es algo superior al 5,17% del curso anterior. En términos relativos hay mayor presencia de estudiantes de procedencia no nacional en E.S.O. (7,15% de alumnos inmigrantes), en Formación Profesional de Grado Medio (5,64%), en Educación Especial (7,03 %) y especialmente en los programas de cualificación profesional inicial P.C.P.I. (19,87%). Al contrario, la presencia de

alumnos inmigrantes es más reducida en la formación profesional de grado superior y bachiller, con porcentajes en torno al 3%. La causa de esta reducida presencia de inmigrantes en los ciclos de grado superior y bachillerato puede ser la previsible incorporación temprana de este colectivo de alumnado al mercado laboral.

La representatividad del alumnado extranjero en la provincia de León tiene un peso similar al ámbito de León y Alfoz, un 5,55%, y crece en el ámbito autonómico a casi el 8% del total de población escolar objeto del análisis. Los porcentajes se mantienen estables respecto al curso anterior.

Formación Curso académico 11/12	Total Alumnos León y Alfoz	Centros Privados	Centros Públicos	% Públicos sobre total	Alumnado extranjero	% sobre total
Ed. Infantil	6.275	2.731	3.544	56,48%	274	4,37%
Ed. Primaria	10.532	5.036	5.496	52,18%	578	5,49%
E. S. O.	7.184	3.662	3.522	49,03%	514	7,15%
Bachillerato	4.085	1.277	2.808	68,74%	106	2,59%
FP Grado Medio -Ciclos formativos-	1.932	339	1.593	82,45%	109	5,64%
FP Grado Superior -Ciclos formativos-	1.809	400	1.409	77,89%	60	3,32%
Educación Especial	128	40	88	68,75%	9	7,03%
PCPI – Cualif. Prof. Inicial	307	86	221	71,99%	61	19,87%
TOTALES						
León	27.718	12.336	15.382	55,49%	1.516	5,47%
Municipios del Alfoz	4.534	1.235	3.299	72,76%	195	4,30%
León y Alfoz	32.252	13.571	18.681	57,92%	1.711	5,31%
Provincia de León	63.948	19.424	44.524	69,63%	3.546	5,55%
Castilla y León	360.172	117.206	242.966	67,46%	27.951	7,76%

Tabla 4A. Datos del alumnado no universitario en el municipio de León y su Alfoz. Curso académico 2011/2012

Fuente: Dirección Provincial de Educación de León. Consejería de Educación, JCYL.

Página web de JCYL Consejería de Educación <http://www.educa.jcyl.es/educacyl/cm>

Formación Comparación cursos 2011/12 y anterior	Variación de alumnos 11-12/10-11
Ed. Infantil	287
Ed. Primaria	91
E. S. O.	376
Bachillerato	-699
FP Grado Medio	571
FP Grado Superior	53
Educación Especial	-125
PCPI	71
Total León y Alfoz	625

Tabla 4B. Evolución del número de alumnos no universitario en León y su Alfoz. Curso académico 11/12 y 10/11

Fuente: Dirección Provincial de Educación de León. Consejería de Educación, JCYL.

Página web de JCYL Consejería de Educación <http://www.educa.jcyl.es/educacyl/cm>

1.2.2.- Formación universitaria.

La Universidad de León cuenta en el curso académico 2012-2013 con 13.648 estudiantes, de los que un 51% son varones y un 49% mujeres. No obstante existen algunas especialidades- como las ingenierías o Actividades Físicas en las que hay preponderancia de hombres, frente al resto de titulaciones con total mayoría de mujeres. En el presente curso 2012/2013 la Universidad de León se ha visto reducido el número de estudiantes en 458 respecto a la cifra que se daba en el curso anterior, indicando un cambio de tendencia, dado que desde el año 2009 la población educativa había ido en aumento. En este curso disminuye la población de mujeres estudiantes superada por la de hombres, a diferencia de cursos anteriores, donde el alumnado femenino superaba al masculino.

Campus	Centro Universitario	Total	Hombres	Mujeres
León	C.C. Económicas y Empresariales	2.074	1.021	1.053
León	CC Biológicas y Ambientales	1.224	448	776
León	CC. Actividad Física y del Deporte	738	552	186
León	Ciencias de la Salud	424	85	339
León	Ciencias del Trabajo	374	150	224
León	Derecho	758	325	433
León	Educación	1.150	274	876
León	Filosofía y Letras	1.036	502	534
León	Ingeniería Técnica Minera	524	367	157
León	Ingenierías Industrial e Informática	2.601	2.063	538
León	Superior y Técnica Ing. Agraria	479	290	189
León	Trabajo Social	139	18	121
León	Veterinaria	996	305	691
León	Escuela Universitaria de Turismo	2	1	1
	TOTAL POSGRADO	542	263	279
	Total León	13.061	6.664	6.397
Ponferrada	Grado Ing. Geomática y Topografía	39	25	14
Ponferrada	ITAgrícola (I. Agrarias-Alimentarias)	32	13	19
Ponferrada	Ing. Téc. Forestal (Explotac. Forest.)	62	40	22
Ponferrada	Grado Ingeniería Agroalimentaria	48	14	34
Ponferrada	Grado Ing. Forestal y Medio Natural	117	83	34
Ponferrada	Grado en Enfermería	147	31	116
Ponferrada	Grado en Fisioterapia	140	47	93
Ponferrada	Diplomado en Turismo	2	1	1
	Total Bierzo	587	254	333
	TOTAL ULE	13.648	6.918	6.730

Tabla 5A. Alumnos matriculados en el curso 2012/2013 en la ULE

Fuente: Servicios Estadísticos. Universidad de León

Curso	05/06	06/07	07/08	08/09	09/10	10/11	11/12	12/13
Alumnos ULE	13.144	13.217	13.079	12.347	12.087	13.016	14.106	13.648

Table 5B. Evolución del número de alumnos matriculados en la ULE los últimos 8 años académicos

Fuente: Servicios Estadísticos. Universidad de León

2.- Cotizantes a la seguridad social

2.- Cotizantes a la seguridad social

2.1.- Análisis de los cotizantes por régimen de actividad

2.1.1.- Afiliados medios a nivel nacional, autonómico y provincial.

Nuevamente tenemos una evolución negativa en los niveles de empleo en los tres ámbitos de análisis del observatorio. El primer trimestre del año tradicionalmente es un periodo negativo para el empleo, pero en este caso la reducción interanual ha sido especialmente fuerte y mucho más acusada en términos relativos en la provincia de León que en la Castilla y León y mayor en nuestra comunidad autónoma que a nivel nacional.

Así, marzo de 2013 nos deja con 148.636 afiliados a la seguridad social en la provincia de León (medidos como afiliados medios del mes), 833.748 en Castilla y León y 16.181.275 en España. Estas cifras, suponen una reducción del número de cotizantes en términos interanuales de un 4,27% en España, un 5,37% en Castilla y León y un 6,62% en el caso de la provincia de León, equivalentes a 10.534 trabajadores menos.

Desde un punto de vista trimestral, el ámbito provincial es también el que tiene la disminución de cotizantes más acusada (2,37% negativo equivalentes a la pérdida de 3.615 cotizantes), seguido de la comunidad autónoma con una pérdida de un 2,06% del total de los afiliados (-17.532), y del 1,59% para el ámbito nacional (-261.406).

Año/Lugar	Cotizantes marzo 2013	Cotizantes diciembre 2012	Variación absoluta	Variación en %
Prov. León	148.636	152.251	-3.615	-2,37
Castilla y León	833.748	851.280	-17.532	-2,06
España	16.181.275	16.442.681	-261.406	-1,59

Tabla 6A. Datos de afiliados medios a nivel provincial, autonómico y nacional
Marzo 2013/Diciembre 2012.

Fuente: Observatorio Regional de Empleo. EcyL

Año/Lugar	Cotizantes marzo 2013	Cotizantes marzo 2012	Variación absoluta	Variación en %
Prov. León	148.636	159.170	-10.534	-6,62%
Castilla y León	833.748	881.041	-47.293	-5,37%
España	16.181.275	16.902.530	-721.255	-4,27%

Tabla 6B. Datos de afiliados medios a nivel provincial, autonómico y nacional
Marzo 2013/Marzo 2012.

Fuente: Observatorio Regional de Empleo. EcyL

2.1.2.- Evolución mensual de los afiliados medios en la provincia de León

La siguiente tabla muestra la evolución del número de afiliados medios a la seguridad social y las variaciones mensuales de los años 2011, 2012 y 2013.

El último mes en el que se incrementó el número de cotizantes respecto al mismo mes del año anterior en nuestra provincia fue en julio de 2008 –cuando se alcanzaron los 180.654 trabajadores frente a los 148.636 actuales-. A partir de ese momento llevamos ya cuatro años y nueve meses en los que la cifra de cotizantes ha ido disminuyendo de forma continua en términos interanuales (57 meses seguidos con reducciones del número de afiliados a la seguridad social respecto al mismo mes del año anterior). El ritmo de destrucción de empleo fue constante desde julio de 2008 hasta noviembre de 2009, manteniéndose las reducciones en cifras superiores a los 7.000 cotizantes (que en porcentaje equivalían a disminuciones superiores al 3%), con picos de 8.000 en los meses de mayo, julio y agosto de 2009.

A partir de noviembre de 2009 el ritmo de destrucción de empleo se redujo de forma significativa, hasta llegar a junio de 2011, con menos de 2.000 cotizantes perdidos respecto a junio de 2010: el mejor dato desde septiembre de 2008.

En el verano de 2011 la crisis vuelve a recrudecerse en nuestra provincia, incrementando de forma significativa el ritmo de destrucción de empleo, superando ya desde el cuarto trimestre de 2012 y el primer trimestre de este año el 6% de empleos perdidos (más de 10.000) lo que supone en términos tanto relativos como absolutos los niveles máximos de destrucción de empleo.

En términos absolutos la crisis ha supuesto la pérdida en estos últimos años (desde junio 2008 a marzo de 2013) de más de 30.000 empleos en la provincia de León.

Meses	Nº cotizantes 2013	Nº cotizantes 2012	Diferencia 13-12	%13-12	Diferencia 12-11	%12-11
Enero	149.757	159.805	-10.048	-6,29%	-2.731	-1,68%
Febrero	148.764	159.272	-10.508	-6,60%	-3.263	-2,00%
Marzo	148.636	159.170	-10.534	-6,62%	-4.272	-2,61%
Abril		159.115			-4.792	-2,92%
Mayo		159.099			-5.652	-3,43%
Junio		159.485			-6.217	-3,75%
Julio		159.902			-7.351	-4,40%
Agosto		159.251			-7.762	-4,65%
Septiembre		158.014			-7.640	-4,61%
Octubre		156.467			-8.568	-5,19%
Noviembre		153.692			-10.097	-6,16%
Diciembre		152.251			-10.403	-6,40%

Tabla 7. Cotizantes de la Seguridad Social mensuales en la provincia de León. Años 2011, 2012 y 2013.

Fuente: Observatorio Regional de Empleo. EcyL.

2.1.3.- Análisis de los cotizantes a la seguridad social en León y Alfoz

Este primer trimestre de 2013 nos deja 80.035 cotizantes dados de alta en alguno de los regímenes de la seguridad social en el área metropolitana de León. Nuevamente tenemos una pérdida de empleo en términos interanuales de 2.732 trabajadores en el periodo que va desde marzo de 2012 a marzo de 2013, equivalentes a un 3,30% del total. Estos datos suponen un mantenimiento del ritmo de destrucción de empleo que tuvimos en el trimestre anterior, a pesar de que esta fuerte reducción de cotizantes se ha visto en parte suavizada por la incorporación de 618 personas al sistema de régimen del hogar (que supone un incremento de un 42% respecto a los que había hace un año).

A nivel provincial la tendencia en términos interanuales es aún más negativa, con 148.730 trabajadores dados de alta a 31 de marzo (casi 2.700 menos que en diciembre) y, lo que es peor, 10.377 trabajadores menos que hace un año, lo que supone una reducción de un 6,5%.

Aunque la pérdida de puestos de trabajo en el área urbana de León asciende a 2.700 cotizantes, el desempleo se ha incrementado en 1.600 personas. En la provincia, el desempleo se incrementó en 4.800 personas (siendo la destrucción de puestos de trabajo superior a los 10.000). La lectura que se puede hacer, comparando estos datos, es que la población activa se ha reducido por dos motivos: porque se ha producido un fenómeno de emigración de personas en edad de trabajar y porque las pocas posibilidades de encontrar trabajo a corto plazo hace que haya personas que opten por formarse y/o pospongan su incorporación al mercado laboral.

Analizando estos datos podemos destacar los siguientes aspectos:

- El primer trimestre del año 2013 confirma las negativas previsiones en la evolución de los niveles de empleo. Se mantiene la tendencia iniciada en 2012, al perderse nuevamente un número importante de puestos de trabajo en nuestro territorio. Un trimestre más la situación económica sigue deteriorándose de forma preocupante y los ritmos de destrucción de empleo se mantienen a pesar de que llevamos un largo periodo de ajustes del mercado laboral.
- Es de esperar que en el próximo trimestre los datos mejoren algo. La llegada del periodo veraniego, que suele ser un buen trimestre para el empleo, unido a los sectores vinculados a la exportación que están sufriendo menos la crisis y que ya se han producido fuertes ajustes en el mercado laboral, son elementos que nos hacen pensar que la situación puede empezar a cambiar.
- El impacto del cambio en el régimen del hogar sigue siendo importante en términos interanuales, puesto que el cambio normativo, aunque tenía un periodo transitorio de 6 meses, ha afectado a las altas de todo el año 2012. Ello ha supuesto que en León y Alfoz haya 618 cotizantes más que hace un año, equivalentes a un 42% de incremento. Trimestralmente parece que ya ha finalizado el impacto de este cambio normativo al producirse una estabilización del número de cotizantes de este régimen (hay una reducción de 5 cotizantes entre enero, febrero y marzo).
- Al igual que el trimestre anterior, el sector del carbón (con las peculiaridades de su marco regulatorio), es uno de los que mayores incertidumbres presenta y además, en términos relativos, es el régimen de cotización que más se ha visto reducido, 38% del sector en los últimos 12 meses, equivalentes a 690 empleos perdidos en el mismo.

- El régimen general ha perdido en el último año 3.049 empleos en el área urbana de León, (4,5% del total de los trabajadores por cuenta ajena), la mayor parte de ellos desde septiembre de 2012 hasta marzo de este año.
- El régimen de autónomos, aunque hasta la fecha era uno de los que mejor estaba soportando la crisis, en este trimestre se ha visto más afectado, al verse reducido en 89 personas, lo que eleva a 261 autónomos menos que hace 12 meses en la ciudad de León. La reducción de autónomos en términos interanuales ascendió a un 1,9%. Aún siendo un dato negativo supone un comportamiento mejor que el resto de los regímenes de cotización, exceptuando el del hogar por los motivos anteriormente expuestos.

Estos datos dejan a la capital y su área metropolitana con un 53,8% del total del empleo de la provincia. En el caso del régimen general dicho porcentaje se eleva al 62%, y se reduce en el nivel de autónomos al 34,1% (uno de cada tres autónomos están en la capital). Dichas cifras se explican por un lado en la existencia de las centrales administrativas de diferentes entidades, administración, universidad, hospital, etc. que generan niveles importantes de empleo por cuenta ajena. En el caso de los autónomos la integración del empresario del sector agrario en dicho régimen de cotización hace que el peso de la provincia sea significativamente mayor respecto a la capital, al estar el sector agrario y ganadero ubicado mayormente en el medio rural.

Seguidamente se exponen las tablas con los datos a 31 de marzo y las variaciones experimentadas tanto a nivel trimestral como anual.

Municipio	Carbón	Agrario	Autónomo	General	Hogar	Total
León	46	83	8.553	50.332	1.770	60.784
Onzonilla	0	3	125	3.988	5	4.121
San Andrés del Rabanedo	0	12	1.922	4.089	135	6.158
Santov. De la Valdoncina	0	0	140	1.849	9	1.998
Sariegos	0	0	443	244	80	767
Valdefresno	0	10	242	951	10	1.213
Valverde de la Virgen	0	3	397	921	11	1.332
Villaquilambre	0	7	1.203	1.817	76	3.103
Villaturiel	0	4	165	388	2	559
León y Alfoz	46	122	13.190	64.579	2.098	80.035
% León y Alfoz/provincia	4,14%	12,73%	34,17%	61,83%	58,21%	53,81%
Provincia de León	1.112	958	38.602	104.454	3.604	148.730

Tabla 8. Cotizantes de la Seguridad Social en León y Alfoz. Marzo 2013.
Fuente: Ministerio de Trabajo y elaboración propia

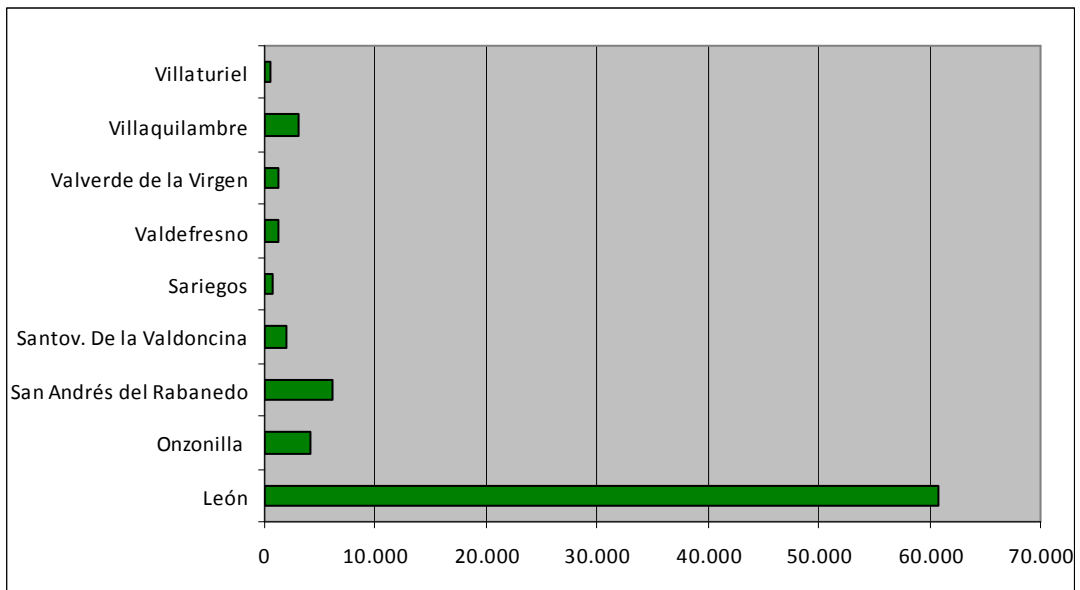
	León y Alfoz Var. Nº cotiz.	%	Provincia de León Var. Nº cotiz.	%
Carbón	0	0,00%	-278	10,33%
Agrario	-12	0,95%	-29	1,08%
Autónomo	-89	7,02%	-323	12,00%
General	-1.162	91,64%	-2.059	76,49%
Hogar	-5	0,39%	-3	0,11%
TOTAL	-1.268	100,00%	-2.692	100,00%

Tabla 9. Variación trimestral de los Cotizantes de la SS en León y su Alfoz Mar. 13/Dic. 12
Fuente: Ministerio de Trabajo y elaboración propia

	León y Alfoz Var. Nº cotiz.	%	Provincia de León Var. Nº cotiz.	%
Carbón	-15	0,55%	-690	6,65%
Agrario	-25	0,92%	-201	1,94%
Autónomo	-261	9,55%	-786	7,57%
General	-3.049	111,60%	-9.677	93,25%
Hogar	618	-22,62%	977	-9,42%
TOTAL	-2.732	100,00%	-10.377	100,00%

Tabla 10. Variación anual de los Cotizantes de la SS en León y su Alfoz, Mar. 13/Mar. 12
Fuente: Ministerio de Trabajo y elaboración propia

Gráfico 1: Total cotizantes en León y Alfoz por municipio a 31 de marzo de 2013



2.2.- Análisis de los cotizantes por actividad económica

ACTIVIDAD CNAE- 09	León	San Andrés	Onzon	Santov	Sarieg	Valdefr	Valv	Villaquil	Villat	Total	%
Comercio al por menor, excepto vehículos	7.640	709	56	728	78	140	93	268	30	9.742	12,17%
Actividades sanitarias	6.195	319	1	0	24	3	14	181	1	6.738	8,42%
Administración Pública y defensa; Seguridad	5.876	407	10	18	23	10	161	147	11	6.663	8,33%
Educación	4.916	197	0	8	23	2	24	51	2	5.223	6,53%
Servicios de comidas y bebidas	3.570	624	36	67	55	37	89	399	17	4.894	6,11%
Actividades administrativas de oficina	1.587	635	1.404	2	1	1	3	4	0	3.637	4,54%
Servicios a edificios y actividades de jardín	2.151	149	628	88	6	21	7	89	3	3.142	3,93%
Comercio al por mayor e intermediarios d	1.431	348	315	205	47	261	62	197	49	2.915	3,64%
Actividades de construcción especializad	1.481	324	46	197	38	63	65	336	66	2.616	3,27%
Transporte terrestre y por tubería	1.567	283	262	116	49	38	96	79	51	2.541	3,17%
Servicios financieros, excepto seguros	2.358	0	0	0	0	0	0	0	0	2.358	2,95%
Actividades de los hogares como empleador	1.908	141	5	9	84	10	11	76	2	2.246	2,81%
Asistencia en establecimientos residenciales	1.393	88	25	0	21	71	382	37	0	2.017	2,52%
Venta y reparación de vehículos de motor	708	323	119	72	26	136	9	72	5	1.470	1,84%
Construcción de edificios	969	190	20	7	33	23	48	146	14	1.450	1,81%
Otros servicios personales	1.009	149	90	1	28	2	25	88	2	1.394	1,74%
Actividades jurídicas y de contabilidad	1.219	41	2	1	19	4	3	36	1	1.326	1,66%
Publicidad y estudios de mercado	1.184	14	0	1	7	0	6	12	1	1.225	1,53%
Industria de la alimentación	425	90	420	11	1	26	18	188	21	1.200	1,50%
Actividades de servicios sociales sin aloj.	917	9	101	2	1	3	1	12	0	1.046	1,31%
Almacenamiento/actividades anexas Transp.	599	4	44	215	0	0	30	9	0	901	1,13%
Fabricación de productos farmacéuticos	474	162	16	0	0	0	0	163	0	815	1,02%
Servicios técnicos de arquitectura e ingenie.	723	22	14	0	8	3	5	29	10	814	1,02%
Programación, consultoría y otras activi.	758	25	5	0	8	0	1	7	0	804	1,00%
Actividades asociativas	619	7	1	0	1	0	3	43	0	674	0,84%
Actividades deportivas, recreativas y ocio	501	61	5	5	3	9	38	43	4	669	0,84%
Actividades de seguridad e investigación	621	0	12	10	1	0	0	4	0	648	0,81%
Agricultura, ganadería, caza y servicios	314	68	12	6	17	71	15	55	63	621	0,78%
Servicios de alojamiento	509	30	1	1	3	17	5	11	0	577	0,72%
Telecomunicaciones	521	14	0	0	0	0	0	0	0	535	0,67%
Fabricación de otros productos minerales	403	28	13	7	14	11	21	19	6	522	0,65%
Actividades auxiliares a los servicios finan.	376	46	9	0	18	7	2	29	1	488	0,61%
Fabricación de productos metálicos	151	34	45	70	14	54	5	27	83	483	0,60%
Suministro de energía eléctrica, gas, va	464	1	0	0	0	0	0	0	0	465	0,58%
Actividades postales y de correos	372	45	9	5	1	4	2	2	0	440	0,55%
Actividades de alquiler	295	11	8	90	3	6	1	8	3	425	0,53%
Recogida, tratamiento y elimina. residuos	314	0	82	0	1	0	0	0	0	397	0,50%
Artes gráficas y reproducción de soporte	245	19	40	0	19	54	1	8	0	386	0,48%
Fabricación de muebles	239	67	4	15	2	10	1	13	21	372	0,46%
Actividades inmobiliarias	316	15	3	1	3	2	2	5	1	348	0,43%
Reparación ordenadores/efectos personales	240	53	1	0	4	7	5	22	3	335	0,42%
Edición	157	147	0	1	1	0	0	1	6	313	0,39%
Resto actividades	3.069	259	257	39	82	107	78	187	82	4.160	5,20%
TOTALES	60.784	6.158	4.121	1.998	767	1.213	1.332	3.103	559	80.035	100,00%

Tabla 11. Cotizantes de la SS en León y su Alfoz por actividad económica. Marzo 2013.

Fuente: Ministerio de Trabajo y elaboración propia

A pesar de la fuerte crisis económica en la que estamos inmersos con una significativa reducción en los niveles de consumo, el sector comercio sigue siendo la principal actividad generadora de empleo de nuestra ciudad, con 14.127 puestos de trabajo entre sus diferentes modalidades (minorista, mayorista y vehículos) y representa el 17,65% del total de cotizantes de la capital. No obstante, como consecuencia de la situación económica, el sector está realizando un importante ajuste en el empleo (se ha visto reducido en 418 empleos en este trimestre). En términos interanuales de los tres subsectores es especialmente fuerte el ajuste del sector de automoción, que con 106 empleos pierde un 6,7% del total del empleo que tenía en marzo de 2012, mientras que el comercio minorista y el mayorista sufren reducciones de 481 empleos en el sector minorista (que baja de los 10.000 empleos para situarse en los 9.742) y 106 en el mayorista (2.915 empleos).

En segundo lugar tenemos a la sanidad (tanto en su vertiente pública como privada) que con 6.738 empleos representa el 8,4% del empleo de nuestra ciudad. Ello a pesar de ser un sector que también ha visto reducido su nivel de empleo en casi 200 personas en el trimestre, y casi 400 respecto al nivel de empleo de hace un año.

El sector público (incluyendo fuerzas de seguridad y seguridad social) genera 6.663 empleos –el 8,3%–, a pesar de haber tenido también un importante ajuste en los últimos 12 meses (especialmente en el tercer y el cuarto trimestres del 2012), y se sitúa con 237 empleos menos que hace un año.

El turismo y la restauración son otro de los ejes importantes de empleo que tenemos en nuestro territorio, con algo más de 5.600 cotizantes, y representa el 7% del empleo (entre hostelería, hotelería, agencias de viaje, guías profesionales y similares).

El quinto sector generador de empleo es el de la educación que, con 5.223 empleos -el 6,5% del total- se ha incrementado en este trimestre en 160 personas, y ha adelantado dos posiciones en esta clasificación.

La construcción, pese al duro ajuste que ha experimentado desde el inicio de la crisis (en el que tenía un peso superior al 10% del total de cotizantes), con niveles totales de empleo muy superiores a los actuales, es el sexto sector generador de empleo. Su importancia tanto relativa como en números absolutos es cada vez menor en nuestra economía. A 31 de marzo de 2013 el sector da empleo a 4.880 personas entre edificación, obra especializada y servicios técnicos e ingenierías. Genera el 6,1% del total de empleo en el conjunto del área metropolitana.

Empatado en sexta posición con la construcción e incrementando nuevamente su peso relativo tenemos un sector que lleva varios trimestres ganando puestos en este ranking como es el de teleoperadores. Aunque no existe un epígrafe del CNAE para el mismo, la mayor parte de las empresas del sector están en el de actividades administrativas de oficina y asimilados y en el epígrafe de estudios de mercado, dando empleo en León a 4.862 personas (un 6,1%), en este caso con más de 200 nuevos cotizantes que hace 12 meses.

La logística y el transporte, a pesar de la crisis de este último, es otro sector relevante en nuestra economía, con 3.441 trabajadores entre transporte y almacenamiento, lo que supone el 4,3% del total.

La primera actividad industrial sigue siendo la industria alimentaria que alcanza los 1.200 empleos. La segunda actividad industrial es la fabricación de productos farmacéuticos, con 815.

Como sector de valor añadido destacamos el sector de las TIC, que con programación y consultoría cuenta con 804 empleos. Después de un fuerte crecimiento, en 2012 se ha estancado su crecimiento y sigue representando uno de los subsectores que más posiciones ha escalado en los últimos ejercicios.

2.3.- Incrementos y disminuciones de empleo

Sectores que han perdido empleo en León y Alfoz. Comparativa Marzo 2013-Marzo 2012.

ACTIVIDAD CNAE-09	Total Reducción en León y Alfoz.
Comercio al por menor, excepto de vehículos	-481
Construcción de edificios	-443
Actividades sanitarias	-363
Actividades de construcción especializad	-253
Administración Pública y defensa; Seguridad social	-237
Asistencia en establecimientos residenciales	-214
Servicios a edificios y actividades de jardinería	-180
Transporte terrestre y por tubería	-172
Recogida, tratamiento y eliminación de residuos	-113
Metalurgia; fabricación de productos de metal	-112
Servicios de alojamiento	-109
Venta y reparación de vehículos de motor	-106

Tabla 12A. Sectores con mayor reducción de empleo en León y su Alfoz por actividad económica Marzo 2013/ Marzo 2012.
Fuente: Ministerio de Trabajo y elaboración propia

El primer puesto de actividades con mayor pérdida de cotizantes en comparativa interanual es el comercio al menor, con casi 500 empleos perdidos, consecuencia de los procesos de ajuste de plantilla y cierre de comercios llevados a cabo en los últimos meses por la reducción del consumo. La construcción, pese al fuerte ajuste sufrido en los últimos años sigue perdiendo efectivos, en este caso 443 en la parte de edificación y 253 en obra civil. La sanidad ocupa el tercer puesto en este caso con 363 empleos menos, seguida por la administración pública, con 237 empleos menos en la ciudad de León y su Alfoz que hace un año.

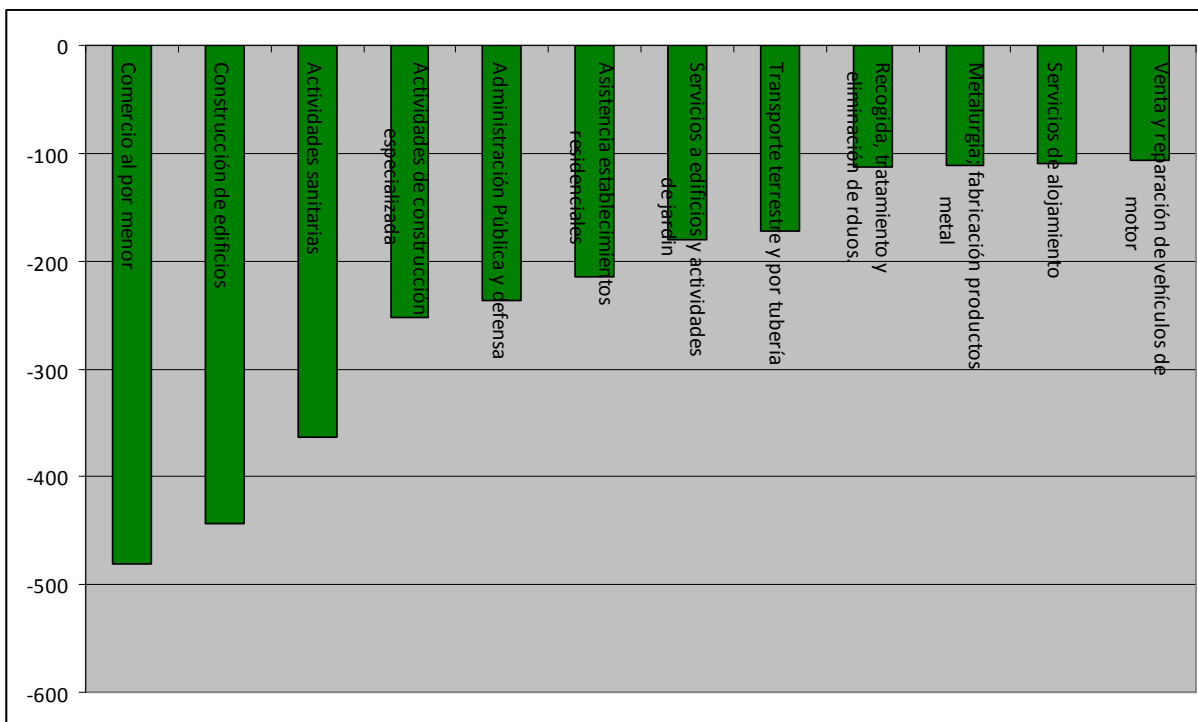


Gráfico 2A: Los 10 sectores de actividad económica de León y Alfoz con mayor disminución de empleo en los últimos doce meses.

Sectores que han perdido empleo en el primer trimestre de 2013 (Marzo 2013/Diciembre 2012).

ACTIVIDAD CNAE-09	Total Reducción en León y Alfoz.
Comercio al por menor, excepto de vehículos	-360
Actividades sanitarias	-179
Actividades admin. de oficina e investigación de mdos.	-151
Servicios a edificios y actividades de jardines	-150
Construcción de edificios	-134
Asistencia en establecimientos residenciales	-94
Actividades relacionadas con el empleo	-94
Transporte terrestre y por tubería	-81
Servicios de alojamiento	-67
Industria de la alimentación	-46
Venta y reparación de vehículos de motor	-40
Actividades de construcción especializad	-32

Tabla 12B. Los 10 sectores con mayor reducción de empleo en León y su Alfoz por actividad económica Marzo 2013/Diciembre 2012.
Fuente: Ministerio de Trabajo y elaboración propia

En cuanto a las variaciones trimestrales con tendencia negativa destaca especialmente los sectores vinculados al comercio menos (360 empleos menos) y de vehículo (40 empleos menos, aunque en términos relativos es una reducción significativa), la sanidad (179 empleos menos) y la reducción del sector de teleoperadores en 151 personas, sector muy vinculado a contratos, que por lo tanto es susceptible de tener grandes variaciones de plantilla en corto espacio de tiempo.

La construcción de edificios, a pesar de estar en horas bajas y ser temporada poco activa dentro del sector, sigue perdiendo empleo -134 empleos menos-.

Sectores que han incrementado el empleo. Comparativa Marzo 2013/Marzo 2012.

ACTIVIDAD CNAE-09	Total aumento en León y Alfoz.
Educación	406
Actividades de los hogares como empleado	389
Actividades admin.. de oficina e investigación de mds.	236
Actividades de servicios sociales sin alojamiento	129
Almacenamiento y actividades anexas al transporte	46
Fabricación de productos farmacéuticos	18
Actividades auxiliares a los servicios financieros	14
Fabricación de material y equipo eléctricos	13
Servicios de comidas y bebidas	12
Actividades deportivas, recreativas y de ocio	12

Tabla 13A. Los 10 sectores con mayor incremento de empleo en León y su Alfoz por actividad económica Marzo 2013/Marzo 2012.
Fuente: Ministerio de Trabajo y elaboración propia

En estos doce meses el epígrafe de la educación se ve incrementado en 406 personas. El año 2012 fue un sector que vio reducido su nivel de empleo de forma significativa y recupera ahora parte del mismo. Las actividades de los hogares como empleado, ocupan el segundo lugar en cuanto al incremento del número de cotizantes, en este caso con 389 (aunque es un incremento originado por el cambio normativo regulatorio del sector). En tercer lugar, a pesar de la reducción que ha habido en el trimestre, se sitúan las actividades encuadradas dentro del sector de la publicidad y los estudios de mercado, con 236 cotizantes más respecto a hace un año (sector de los teleoperadores).

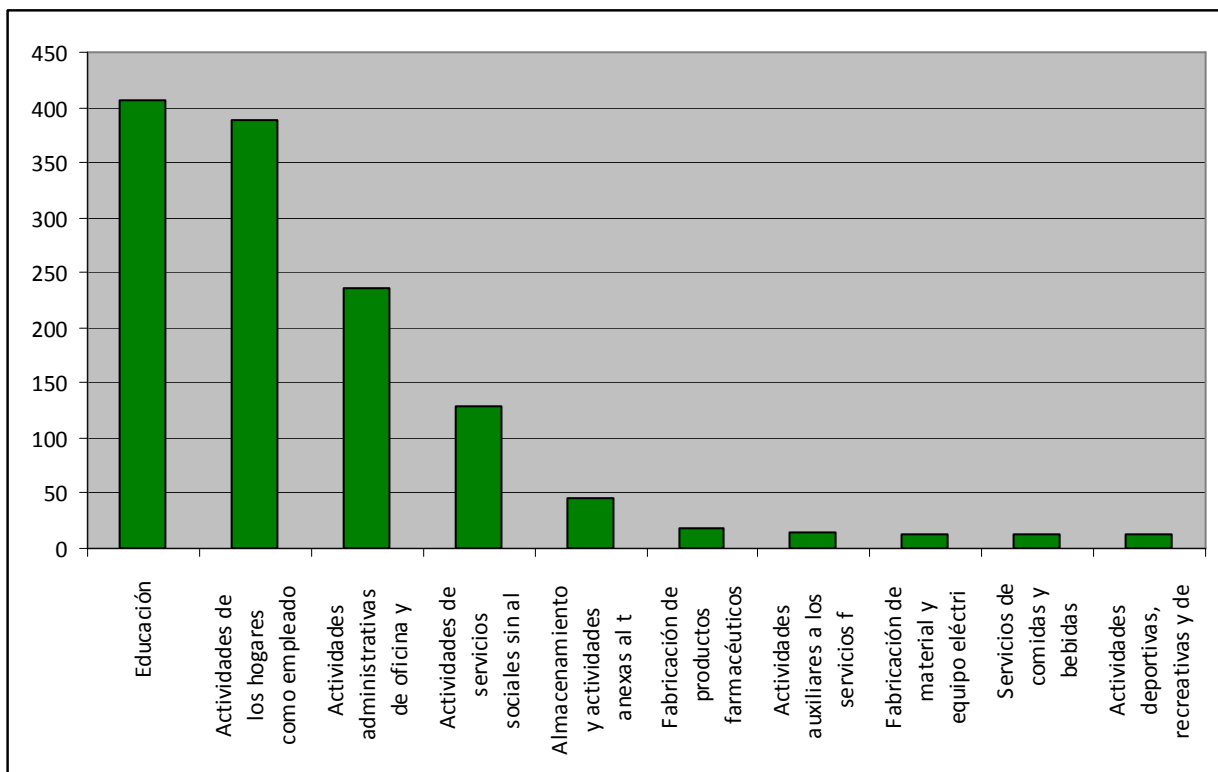


Gráfico 3B: Los 10 sectores de actividad económica de León y Alfoz con mayor creación de empleo en últimos 12 meses

Sectores con capacidad de incremento de empleo en el 1T de 2013 (Marzo 2013/Diciembre 2012).

ACTIVIDAD CNAE-09	Total
Educación	160
Actividades de servicios sociales sin alojamiento	111
Silvicultura y explotación forestal	65
Almacenamiento y actividades anexas al transporte	41
Actividades deportivas, recreativas y de	25
Administración Pública y defensa; Seguridad social	20
Fabricación de productos farmacéuticos	20
Actividades auxiliares a los servicios financieros	17
Programación, consultoría y otras activi	14
Otros servicios personales	9

*Tabla 13B. Los sectores con mayor incremento de empleo en León y su Alfoz por actividad económica Marzo 2013/Diciembre 2012.
Fuente: Ministerio de Trabajo y elaboración propia*

En este cuarto trimestre las actividades relacionadas el sector de la educación (por el reinicio del periodo escolar después del paréntesis navideño) es el sector que mayor número de empleos nuevos ha registrado, 160 más que los registrados en diciembre. El segundo sector que ha creado empleo este trimestre son las actividades vinculadas a servicios sociales sin alojamiento con 111 puestos de trabajo a mayores. En tercer lugar, tenemos el sector de la silvicultura y explotación forestal, que ha crecido en 65 empleos. El resto de las actividades que han incrementado su actividad laboral no llegan a los 50 empleos nuevos en el trimestre.

3.- Desempleo en el área metropolitana de León

3.- Desempleo en el área metropolitana de León

3.1. Datos del paro registrado. Evolución trimestral e interanual

El paro registrado en el área metropolitana de la ciudad de León ascendía a 31 de marzo de 2013 a 19.996 personas, lo que supone que nuevamente se ha producido un incremento tanto en términos en términos trimestrales como interanuales (1.601 desempleados más que en marzo de 2012). Ello equivale a un crecimiento en el número de desempleados registrados de un 8,70% en los últimos meses dentro del área metropolitana de la ciudad de León. En términos trimestrales el paro se ha incrementado desde diciembre a marzo en 1.151 personas (6,11%).

El número de desempleados sigue creciendo en términos interanuales, aunque la parte más positiva es que, tal y como se ve en el gráfico de la página siguiente, a tasas algo menores que en cualquiera de los cuatro trimestres de 2012. Esta situación se da tanto a nivel provincial, como autonómica o nacional. La sombra que puede dejar este dato es el número de personas registrado no recoge ni al grupo que no se dan de alta como desempleados dadas las pocas posibilidades que hay de encontrar un puesto de trabajo, ni los que se ven obligados a emigrar de nuestra ciudad.

Si comparamos los datos de León con nuestros entornos más cercano (provincia o comunidad autónoma), el crecimiento del desempleo tiene ritmos muy similares. En cambio el conjunto del país en este trimestre, aunque se incrementa el número de desempleados dicho incremento es algo menor que en nuestro entorno (no llega a un 4%).

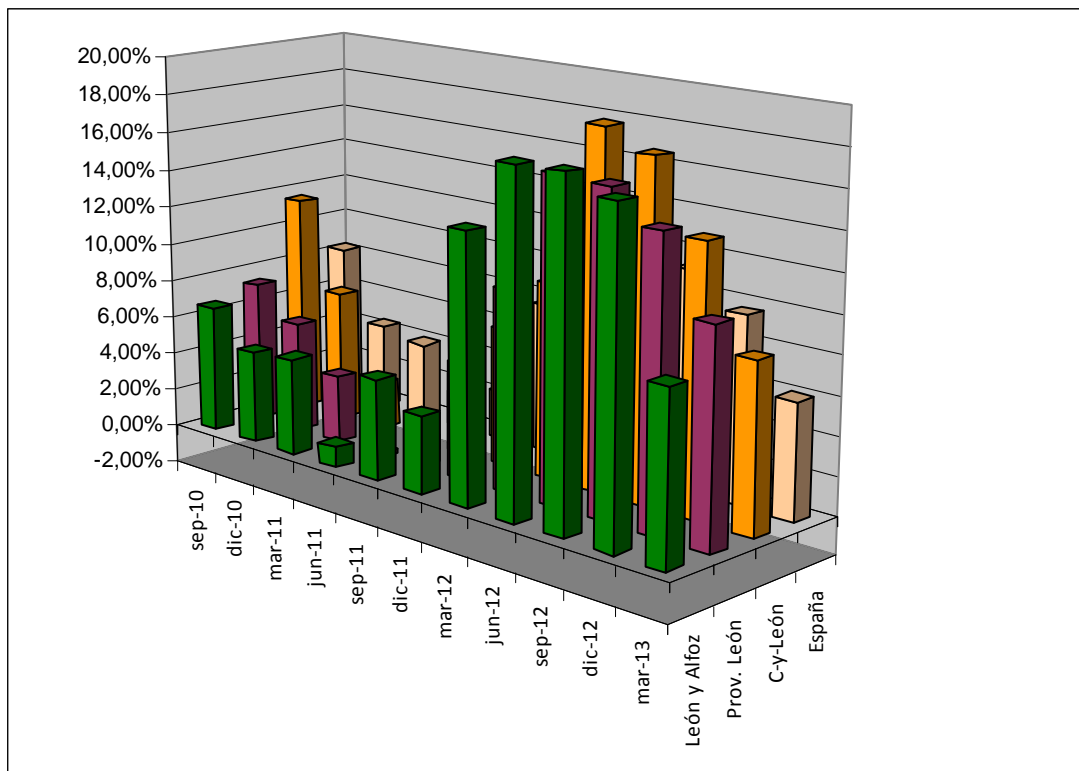
Ámbito de referencia	Marzo 2013	Marzo 2012	Variación absoluta	Variación relativa
León y Alfoz	19.996	18.395	1.601	8,70%
Provincia de León	48.984	44.146	4.838	10,96%
Castilla y León	249.405	229.565	19.840	8,64%
España	5.035.243	4.750.867	284.376	5,99%

Tabla 14. Desempleo registrado en León, provincia, comunidad autónoma y España Marzo 2013/Marzo 2012.
Fuente: Datos de León y Alfoz, Sistema de información de los Servicios Públicos de Empleo (Sispe).
Fuente: Resto de datos, Observatorio Regional de Empleo, EcyL y elaboración propia.

Ámbito de referencia	Marzo 2013	Diciembre 2012	Variación absoluta	Variación relativa
León y Alfoz	19.996	18.845	1.151	6,11%
Provincia de León	48.984	45.918	3.066	6,68%
Castilla y León	249.405	237.259	12.146	5,12%
España	5.035.243	4.848.723	186.520	3,85%

Tabla 15. Desempleo registrado en León, provincia, comunidad autónoma y España Marzo 2013/Diciembre 2012.
Fuente: Datos de León y Alfoz, Sistema de información de los Servicios Públicos de Empleo (Sispe).
Fuente: Resto de datos, Observatorio Regional de Empleo, EcyL y elaboración propia.

Gráfico 4: Incremento interanual en % del paro registrado por trimestres en los años 2010,2011, 2012 y pimer trimestre de 2013.



Variación desempleo interanual	jun-10	sep-10	dic-10	mar-11	jun-11	sep-11	dic-11	mar-12	jun-12	sep-12	dic-12	mar-13
León y Alfoz	11,09%	6,64%	4,85%	5,06%	1,07%	5,25%	4,02%	13,82%	17,40%	17,50%	16,60%	8,70%
Provincia León	10,59%	7,40%	5,74%	3,51%	-0,22%	2,63%	5,39%	10,36%	16,46%	16,39%	14,79%	10,96%
Castilla y León	14,08%	11,56%	6,91%	2,50%	-0,69%	3,10%	7,13%	10,12%	18,41%	17,38%	13,81%	8,64%
España	11,71%	8,31%	4,50%	4,00%	3,50%	2,55%	7,86%	7,43%	11,97%	11,32%	9,64%	5,99%

3.2.- Análisis del paro registrado: sexo y edad

Del total de desempleados que había en León y Alfoz Al finalizar el primer trimestre del año 2013, el 47,60 % son hombres frente al 52,40 % que son mujeres.

Si analizamos como ha evolucionado este datos en los últimos doce meses, de las 1.601 incorporaciones que ha habido en estos doce meses, 816 (50,97%) son hombres y 785 (el 49,03%) mujeres. Ello lleva a que se reduzca levemente la brecha entre sexos.

Aunque en términos anuales se han incorporado más hombres que mujeres al desempleo, si analizamos con detalle como ha sido la variación del número de desempleados en el último trimestre hay 99 mujeres más que hombres. Ello se explica porque las campañas navideñas generan mas empleo femenino que masculino, aunque es un empleo eminentemente temporal.

Y como grupos de edad más afectados en estos doce meses están los que se encuentran en el tramo de edad de entre los 30 y los 50 años.

Edad	Hombres	Mujeres	Totales	%
Menor de 20	210	174	384	1,92%
Entre 20 y 24	770	789	1.559	7,80%
Entre 25 y 29	1.157	1.176	2.333	11,67%
Entre 30 y 34	1.244	1.363	2.607	13,04%
Entre 35 y 39	1.205	1.468	2.673	13,37%
Entre 40 y 44	1.234	1.447	2.681	13,41%
Entre 45 y 49	1.215	1.287	2.502	12,51%
Entre 50 y 54	986	1.145	2.131	10,66%
Entre 55 y 59	984	990	1.974	9,87%
Mayor de 59	514	638	1.152	5,76%
Total.	9.519	10.477	19.996	100,00%
%	47,60%	52,40%	100%	

Tabla 16. Desempleo registrado en León y Alfoz a 31 de marzo de 2013 según sexo y edad.
Fuente: Sistema de información de los Servicios Públicos de Empleo (Sispe) y elaboración propia.

Paro registrado	Marzo 2013	Diciembre 2012	Marzo 2012	Incremento Mar. 2013/Mar.2012
Hombres	9.519	8.993	8.703	816
Mujeres	10.477	9.852	9.692	785
TOTAL	19.996	18.845	18.395	1.601
Hombres	47,60%	47,72%	47,31%	
Mujeres	52,40%	52,28%	52,69%	
TOTAL	100%	100%	100%	

Tabla 17. Evolución del desempleo registrado en León y Alfoz según sexo, trimestral y anualmente.
Fuente: Sistema de información de los Servicios Públicos de Empleo (Sispe) y elaboración propia

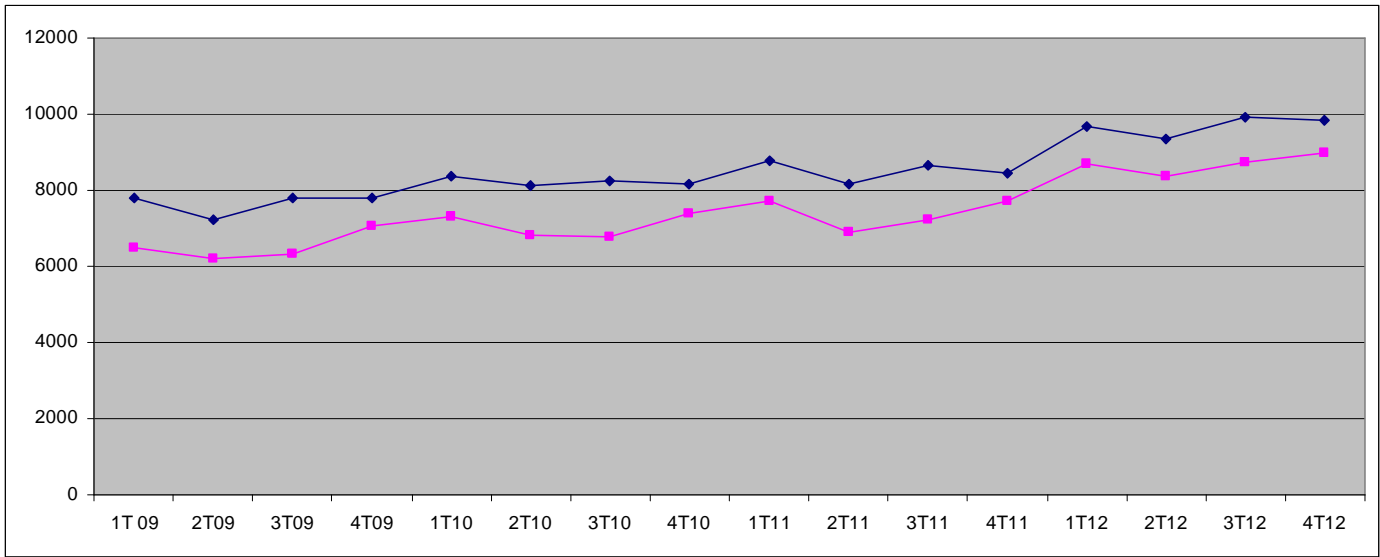
*Tabla 18. Variación del desempleo registrado en León y Alfoz según edad (trimestral y anual).
Fuente: Sistema de información de los Servicios Públicos de Empleo (Sispe) y elaboración propia.*

Edad	Mar. 13/Dic. 12 personas	% Var.	Mar. 13/Mar. 12 personas	% Var.
Menor de 20	31	2,69%	-10	-0,62%
Entre 20 y 24	90	7,82%	9	0,56%
Entre 25 y 29	114	9,90%	100	6,25%
Entre 30 y 34	190	16,51%	111	6,93%
Entre 35 y 39	150	13,03%	208	12,99%
Entre 40 y 44	163	14,16%	357	22,30%
Entre 45 y 49	156	13,55%	290	18,11%
Entre 50 y 54	122	10,60%	258	16,11%
Entre 55 y 59	106	9,21%	224	13,99%
Mayor de 59	29	2,52%	54	3,37%
Totales	1.151	100,00%	1.601	100%

En cuanto a la evolución del desempleo podemos destacar:

- El desempleo total en el área metropolitana de León se ha incrementado en 1.601 personas respecto al número de desempleados que había a 31 de marzo de 2012. Ello supone un incremento de un 8,70%, cifra que aún siendo un mal dato es el menor incremento desde diciembre de 2011. Esta ralentización del crecimiento del desempleo se puede ver influenciada por la emigración de personas en edad de trabajar y porque haya personas que aun estando en desempleo no se registran como tal, dada la complicada situación que hay en el mercado laboral con pocas perspectivas de encontrar trabajo.
- Por tramo de edad, en la comparativa anual, el colectivo más desfavorecido por el aumento de las cifras de paro es el que tiene edades comprendidas entre 40 y 44 años con un incremento relativos superiores al 20%. En segundo lugar tenemos el grupo que va desde los 45 hasta los 55 años.
- El hecho de que las personas de hasta 20 años sean las que tienen una mejor tendencia, -10 desempleados menos-, se debe quizá al hecho de que ante la falta de ofertas de trabajo, aumenten su período de formación.
- El grupo de edad de entre los 20 y los 34 años tiene un incremento del desempleo bastante más moderado que la media, aunque este grupo está conformado por personas con menos cargas familiares lo que supone una ventaja respecto a otros grupos a la hora de plantearse una emigración por motivos laborales.
- Por sexos el incremento del desempleo ha afectado en el caso de los hombres a gente de edad media alta, especialmente al grupo de 40 y 54 años. En el caso de las mujeres los grupos de edad más afectados por este incremento del desempleo son los que van de 40 a 44 y de 50 a 59.

Gráficos 5A y 5B: Evolución del paro registrado por sexos años 2009, 2010, 2011, 2012 y primer trimestre de 2013. Valores absolutos (gráfico superior) y relativos (gráfico inferior).



	2T09	3T09	4T09	1T10	2T10	3T10	4T10	1T11	2T11	3T11	4T11	1T12	2T12	3T12	4T12	1T13
Mujeres	7227	7804	7778	8382	8119	8265	8166	8791	8179	8640	8449	9692	9332	9937	9852	10477
Hombres	6206	6313	7041	7321	6804	6789	7372	7706	6904	7235	7713	8703	8375	8716	8993	9519

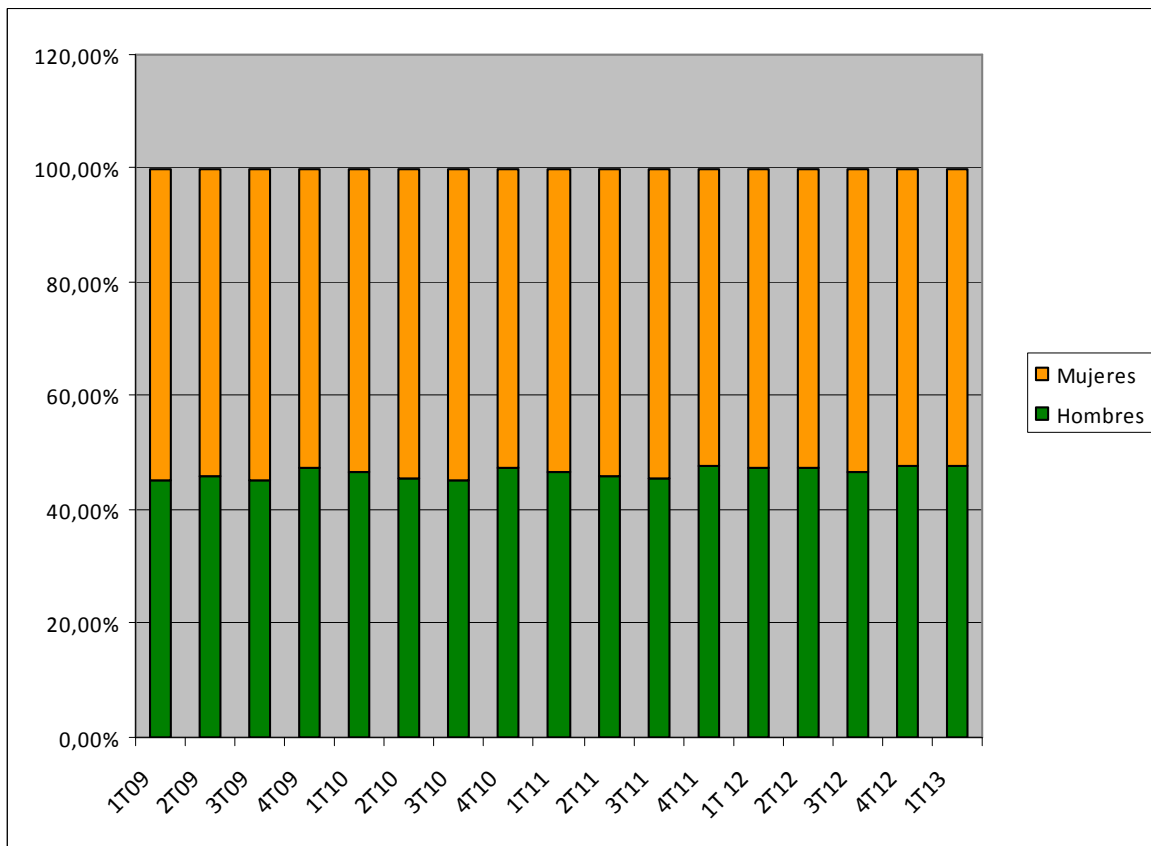
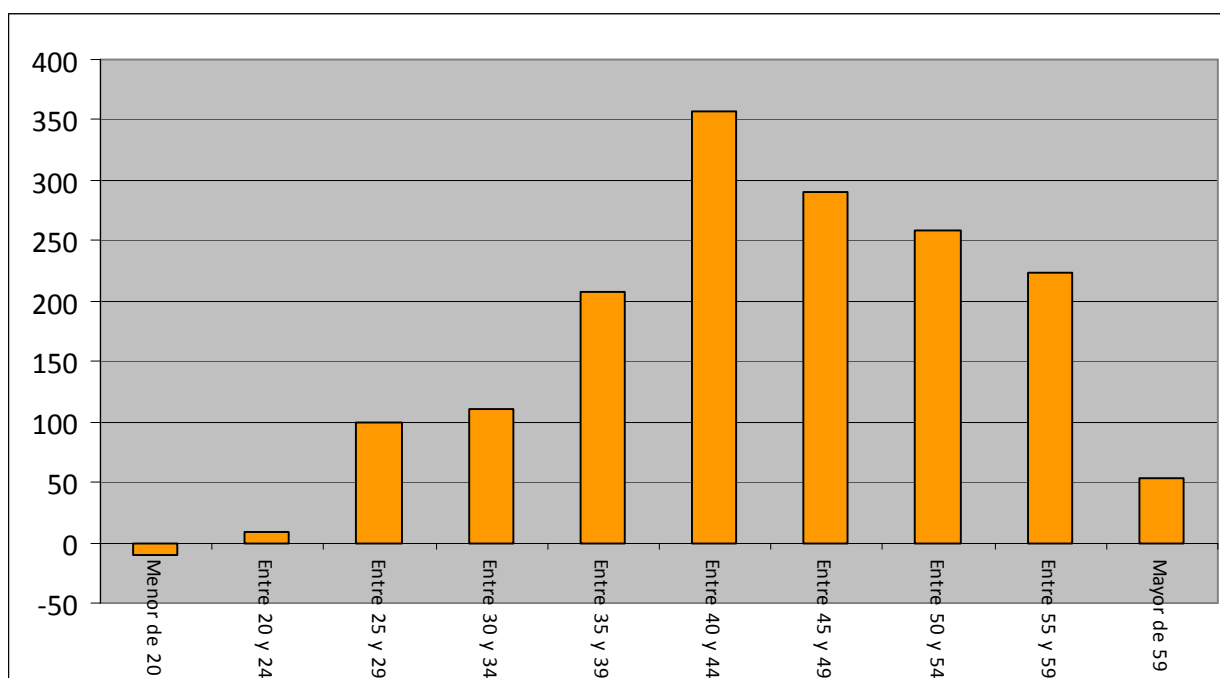


Gráfico 6: Variación del paro registrado en León y Alfoz por grupos de edad Marzo 2009-2013.



Menor de 20	20-24	25-29	30-34	35-39	40-44	45-49	50-54	55-59	Mas 59
-10	9	100	111	208	357	290	258	224	54

3.3.- Análisis del paro registrado: sector de actividad

Analizando los diferentes sectores de actividad, el sector servicios es el que registra un mayor volumen de desempleados en relación a la cifra total. Representa el 63,09% de los 19.996 desempleados de León y Alfoz, seguido del colectivo de la construcción con un 14,64%. El tercer grupo en importancia lo recoge el colectivo de desempleados que buscan su primer empleo que representan el 10,69% del total de los desempleados.

Esta tabla también muestran los sectores más masculinizados que tal como viene siendo habitual en los últimos trimestres responde a la misma tendencia, como son la construcción (un 91% de los desempleados son hombres), la industria (67%) o la agricultura (70%), frente al sector servicios en el que son las mujeres las que representan casi el 64% del total de desempleados inscritos en el mismo. Por último destacar que el grupo de sin empleo anterior que tiene el doble de mujeres que de hombres.

Sectores de Actividad	Totales	Hombres	Mujeres
Agricultura	338	238	100
Industria	1.978	1.334	644
Construcción	2.927	2.654	273
Servicios	12.616	4.572	8.044
Sin empleo anterior	2.137	721	1.416
Totales	19.996	9.519	10.477

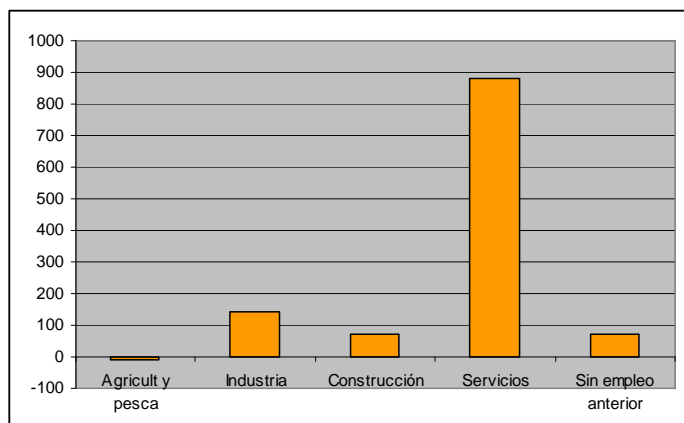
Tabla 19. Desempleo registrado en León y Alfoz por sector de actividad a 31 de marzo de 2013.
Fuente: Sistema de información de los Servicios Públicos de Empleo (Sispe) y elaboración propia.

Sectores de Actividad	Variación paro registrado 1T2013/4T2012	% del total	Variación paro Registrado 1T 2013/ 1T 2012	% del total
Agricultura	-11	-0,96%	64	4,00%
Industria	141	12,25%	220	13,74%
Construcción	71	6,17%	-174	-10,87%
Servicios	880	76,46%	1.876	117,18%
Sin empleo anterior	70	6,08%	-385	-24,05%
Totales	1.151	100%	1.601	100,00%

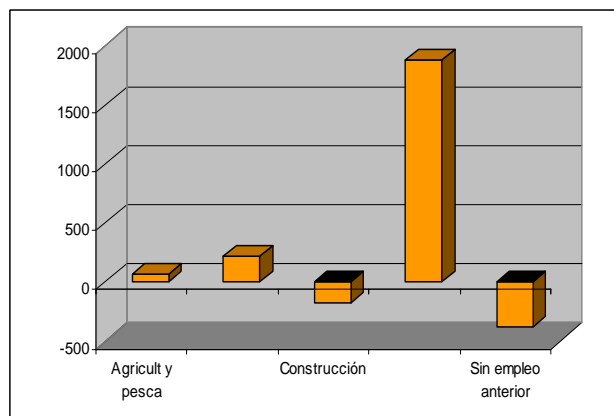
Tabla 20. Variación del desempleo registrado en León y Alfoz por sector de actividad Mar. 13/Dic. 12 y Mar. 13/Mar. 12.
Fuente: Sistema de información de los Servicios Públicos de Empleo (Sispe) y elaboración propia.

Gráficos 7 y 8: Paro registrado en León y Alfoz por actividad económica a 31/03/13 y variación anual del desempleo por actividad económica.

Variación de desempleados 1T13/4T12
por actividad económica en términos trimestrales



Variación de desempleados 1T13/1T12
por actividad económica en términos interanuales



En comparativa anual nuevamente tanto el sector de la construcción como el colectivo de sin empleo anterior tienen una reducción del número de desempleados. En el primer caso se siguen confirmando las pocas perspectivas laborales en el mismo, lo que hace que los desempleados que hayan trabajado en el mismo intenten salirse del sector. El colectivo de desempleados que buscan su primer empleo ha disminuido en estos doce meses porque probablemente retrasen el momento de incorporación al mundo laboral para seguir formándose ante la dificultad de encontrar un puesto de trabajo y en algunos casos haya optado por emigrar fuera de la provincia.

El sector que más desempleados tiene es el de servicios con 12.616 inscritos en el área metropolitana, que supera a la cifra con la que terminó el año 2012, y que equivale al 63% del total de los prácticamente 20.000 desempleados con los que cuenta el área metropolitana de León en el primer trimestre del año.

3.4.-Análisis del paro registro: niveles de instrucción y grupos profesionales.

Nivel de instrucción	Totales	Variación Mar. 2013/Mar. 2012
Analfabetos	93	13
Primaria	2.433	143
FP sin titulación	16	-3
1ª etapa secundaria	9.747	587
FP con tit 1ª etapa	3	-3
2ª etapa secundaria	3.565	276
FP con tit 2ª etapa	1	0
FP superior	1.268	170
Otras enseñanzas	2	0
Universitaria	2.709	315
Especialización profesional	12	3
Universitaria tercer ciclo	23	7
Sin asignar	124	93
Totales	19.996	1.601

*Tabla 21. Desempleo registrado en León y Alfoz distribuido por nivel de instrucción
Datos a 31 de Diciembre y Variación desempleo registrado en León y Alfoz en el año (Marzo 2013/Marzo 2012).
Fuente: Sistema de información de los Servicios Públicos de Empleo (Sisse) y elaboración propia.*

La mayor parte de los desempleados de nuestro entorno siguen siendo personas con niveles reducidos de formación, como en el caso de la población que ha finalizado la primera etapa de secundaria, que supone casi el 49% del total del colectivo de desempleados, seguido del grupo de población que ha finalizado la segunda etapa de educación secundaria obligatoria. Pero también el sector universitario sigue representando un ámbito fundamental, de forma que refleja en este trimestre de análisis el 13,55% de total de los desempleados. Al contrario, las personas con formación profesional, especialización profesional y formación cualificada de postgrado son los que disfrutan de mejores índices de inserción profesional.

Grandes grupos de ocupación	Totales	Variación Marzo 13/Marzo 12.
Directivos empresas y adm. públicas	151	3
Técnicos y prof. científicos e intelectuales	2.143	351
Técnicos y profesionales apoyo	1.618	187
Empleados administrativos	2.055	114
Trabajadores de los servicios	5.119	339
Trabajadores cualif. agricult. y pesca	184	23
Artisanos trabajadores	2.774	207
Operad. instal. maquin. y montador.	1.326	208
Trabajadores no cualificados	4.584	172
Fuerzas Armadas	42	-3
Totales	19.996	1.601

Tabla 22. Desempleo registrado en León y Alfoz distribuido por grupos de ocupación. Marzo 2013 y variación Mar. 13/Mar.12.

Fuente: Sistema de información de los Servicios Públicos de Empleo (Sispe) y elaboración propia.

Analizando la composición de los desempleados por grandes grupos de ocupación en evolución interanual, el primer grupo de desempleados sigue estando representado por el de los trabajadores de los servicios, que por otra parte representan el sector que más actividad tiene en nuestra economía, junto al colectivo de trabajadores no cualificados.

Les sigue el grupo de los trabajadores artesanos, que por su vinculación al sector de la construcción y relacionados, supone un ámbito muy afectado en estos últimos ejercicios de depresión económica. Los técnicos científicos e intelectuales así como los empleados administrativos son los grupos que completan en representación los ámbitos más engrosados en las listas de población activa en edad de trabajar.

4.- Análisis del perfil del desempleado (Bolsa de trabajo de ILDEFE)

4.- Análisis del perfil del desempleado (Bolsa de trabajo de ILDEFE)

El cuarto trimestre de 2012 finaliza con 889 desempleados atendidos en nuestro servicio de orientación laboral. Estas cifras reflejan un incremento en torno al 14% de usuarios atendido respecto a hace un trimestre. En 2010, 2011 y primeros meses de 2012 a pesar de que los niveles de desempleo se incrementaron notablemente en el área metropolitana de la ciudad de León hubo una reducción en cuanto al número de usuarios atendidos, pasando de un total de usuarios atendidos en 2010 de 977 a los 802 de 2011 y reduciéndose esta cifra al entorno a los 700 usuarios los primeros meses de 2012. Este cambio fue resultado, entre otros factores, de las dificultades del mercado de trabajo y las pocas ofertas existentes. Por ello, hay parte del colectivo de desempleados que se moviliza menos, al carecer de expectativas a la hora de encontrar trabajo. No obstante a partir del verano de 2012 cuando el desempleo se ha incrementado aún más, se ha producido un cambio de tendencia con un alza mantenida el número de usuarios.

4.1.- Nacionalidad y sexo

El 83,2% del total de nuevas incorporaciones a la bolsa de empleo de ILDEFE tienen nacionalidad española, frente al 16,8% que son inmigrantes de otros países. Un 52,1% son hombres frente a un 47,9% de mujeres. Comparando estos datos con los obtenidos en periodos anteriores se ve que el porcentaje de usuarios extranjeros respecto al total de desempleados atendidos un trimestre más se reduce de forma significativa. El año 2011, especialmente los tres primeros trimestres de ese año, se produjo una fuerte reducción de emigrantes atendidos, que siguió produciéndose durante el primer trimestre de 2012. En el segundo y tercer trimestre de este año con la llegada del verano se produjo una leve recuperación del número de emigrantes, pero el cuarto trimestre de 2012 y el primero de este año hay un nuevo retroceso en cuanto al número de inmigrantes atendidos. En el año 2010 los extranjeros llegaron a representar algo más de un 30% del total de usuarios de nuestro servicio de orientación laboral.

Este trimestre el peso relativo de los hombres se ha incrementado ligeramente, con un 52% de hombres frente al 48% de mujeres.

En cuanto al sexo y al origen de las personas atendidas, a diferencia de lo que pasaba en 2010 en los que en el colectivo de usuarios extranjeros había una mayor preponderancia de los hombres que en el colectivo de usuarios nacionales estos últimos trimestres la situación ha cambiado. Así mientras que en el caso de los usuarios españoles hay una leve preponderancia de los hombres (53%), en el caso de los inmigrantes hay una mayoría de mujeres que representa el 52,3% frente al casi 47,7% de los hombres.

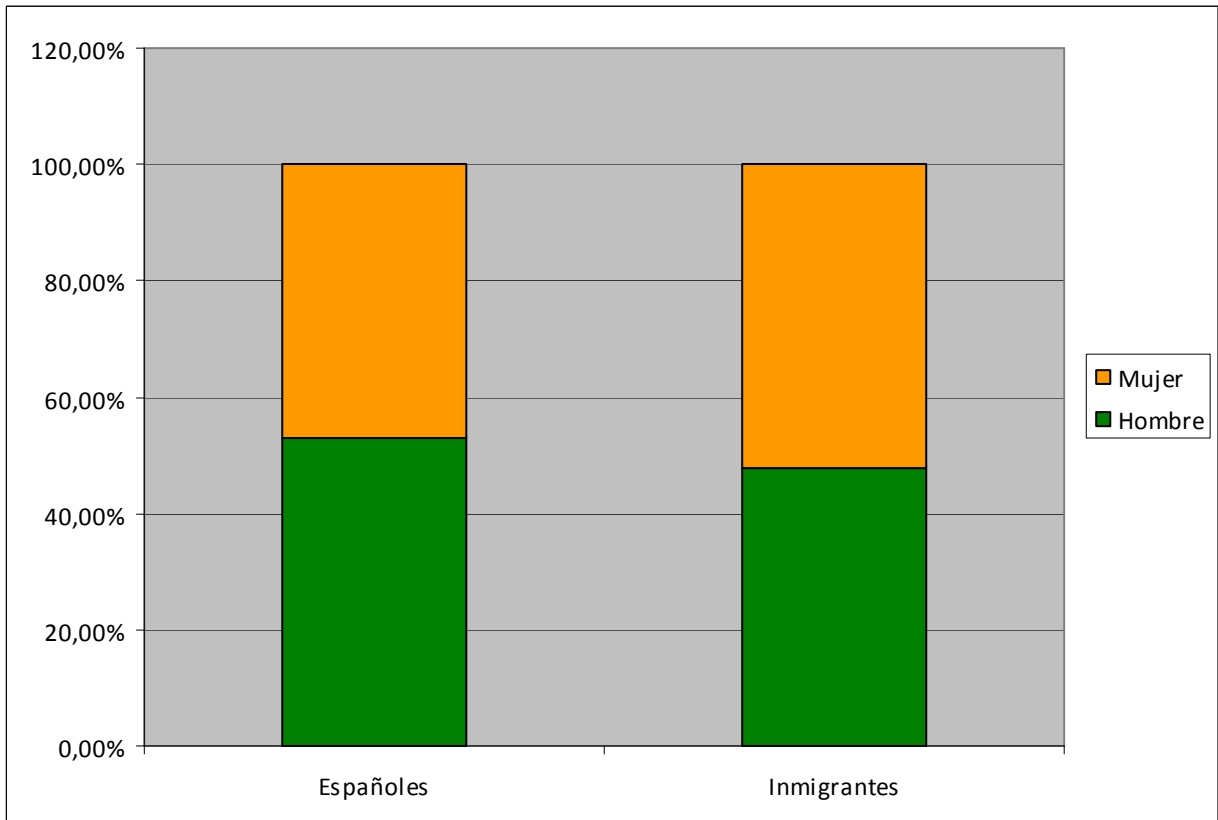
Sexo usuario	Número	Porcentaje
Hombre	463	52,08%
Mujer	426	47,92%
TOTAL	889	100,00%

Sexo/origen	Españoles	Extranjeros
Hombres	52,97%	47,65%
Mujeres	47,03%	52,35%
TOTAL	100,00%	100,00%

Usuarios	Españoles	Extranjeros	TOTAL
Hombres	392	71	463
Mujeres	348	78	426
TOTALES	740	149	889
Porcentajes	83,24%	16,76%	100,00%

Tabla 23. Desempleados atendidos por servicio de Orientación Laboral ILDEFE marzo 12/marzo 13, distribuido por sexo y origen.
Fuente: Elaboración propia

Gráfico 9: Sexo y origen de los desempleados atendidos por ILDEFE



Si hacemos una desagregación por país de origen de los usuarios extranjeros, el país más representado, al igual que ha sucedido desde que iniciamos este observatorio, es Marruecos con 29,3% del total de los desempleados extranjeros atendidos, manteniendo su grado de representatividad respecto a periodos anteriores. La República Dominicana ocupa el segundo lugar con un 20,13%, lo que supone mantener también su representatividad respecto al trimestre pasado. En tercer lugar nos encontramos con los procedentes de Colombia, que alcanza el 12,8% del total lo que supone un incremento relativo de casi 4 puntos porcentuales. Otros países que ven incrementada su presencia relativa son Ecuador y el grupo que precede del África Subsahariana. Las nacionalidades que más han visto caer su peso relativo son los precedentes de Bulgaria y Rumania (reducciones de más de 2,5 puntos cada uno de ellos).

En los últimos doce meses se ha atendido personas de 29 nacionalidades diferentes, lo que supone una nueva reducción en cuanto al número de países de procedencia de este tipo de usuarios y muy lejos del máximo histórico en el que se llegó a atender a usuarios de más de 40 nacionalidades.

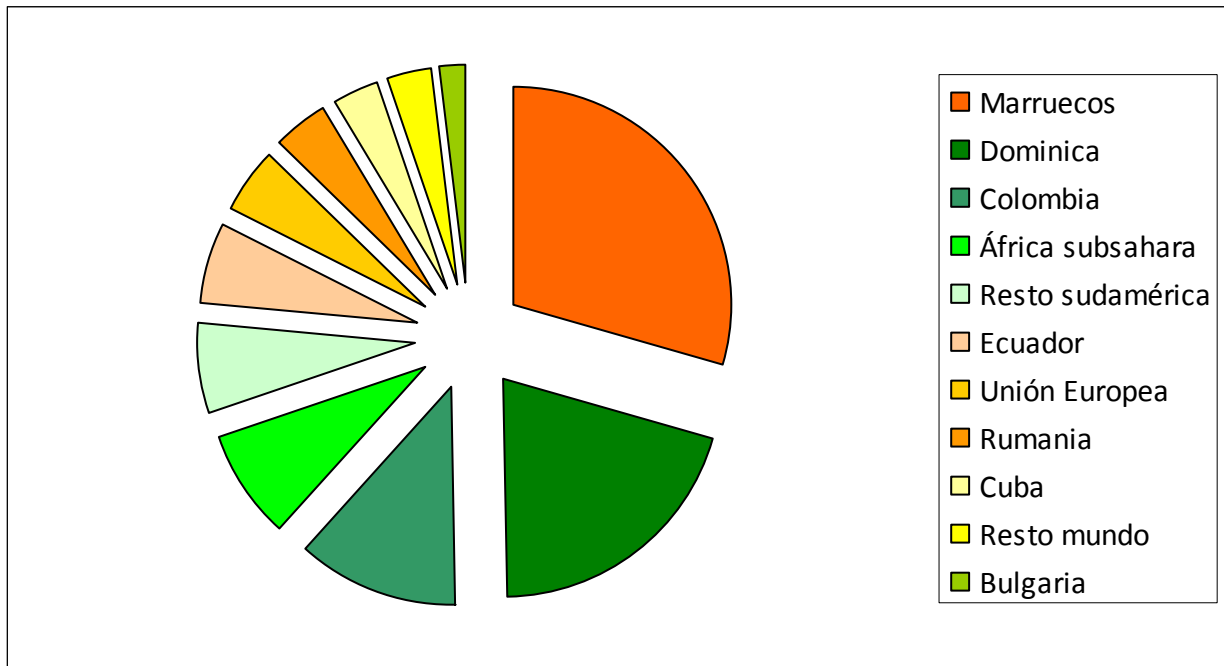
País de origen	porcentaje
Marruecos	29,53%
Dominica	20,13%
Colombia	12,08%
África Subsahara	8,05%
Resto Sudamérica	6,71%
Ecuador	6,04%
Unión Europea	4,70%
Rumania	4,03%
Cuba	3,36%
Resto mundo	3,36%
Bulgaria	2,01%
TOTAL	100,00%

Tabla 24: País de nacimiento de los desempleados no nacionales atendidos por ILDEFE.

Fuente: Elaboración propia.

Gráfico 10: País de nacimiento de los desempleados no nacionales atendidos por ILDEFE.

Fuente: Elaboración propia.



4.2.- Edad, sexo y origen

Si establecemos tres rangos de edad -menor de 26 años, de 26 a 40 años y mayor de 40 años- obtenemos el siguiente cuadro:

Edades	Total	Hombres	Mujeres	Nacidos en España	Nacidos fuera España
menor 26	141	68	73	121	20
entre 26-40	404	211	193	328	76
mayor 40	344	184	160	298	46
TOTAL	889	463	426	747	142

Por edades vemos que el grupo mayoritario de desempleados es el que está entre los 26 y los 40 años, aunque el grupo de mayor de 40 tiene un peso cada vez mayor debido a que la edad media de nuestros usuarios está incrementándose de forma paulatina (más en el colectivo masculino que en el femenino).

Edades	Total	Hombres	Mujeres
menor 25	15,86%	14,69%	17,14%
entre 25-40	45,44%	45,57%	45,31%
mayor 40	38,70%	39,74%	37,56%
TOTAL	100,00%	100,00%	100,00%

Si atendemos a la procedencia de las personas se ve que en el caso de inmigrantes tienen una edad media menor que los desempleados nacionales. El grupo de los menores de 26 años se mantiene un porcentaje ligeramente superior entre los nacidos en España, pero en el grupo de edad entre 26 y 40 años destaca la presencia de personas emigrantes, ya que tienen una representación de 10 puntos mayor que los españoles. Entre los mayores de 40 años hay una mayor presencia relativa de españoles.

Edades	Nacidos España	Nacidos fuera
menor 26	16,20%	14,08%
entre 26-40	43,91%	53,52%
mayor 40	39,89%	32,39%
TOTAL	100,00%	100,00%

Tabla 25. Desempleados atendidos por servicio de Orientación Laboral, ILDEFE marzo 2012-marzo 2013 distribuidos por edad, sexo y origen.
Fuente: Elaboración propia

4.3.- Prestaciones y colectivos con riesgo de exclusión

Del total de desempleados atendidos hay el 38,47% del total están recibiendo algún tipo de prestación. Ello supone un incremento de un 0,8% en el trimestre, con niveles similares a los de la segunda mitad de 2012, y algo inferiores al año que va desde la segunda mitad de 2011 y la primera de 2012.

Respecto al tipo de subsidio el principal que se percibe es el desempleo, que además está incrementado su peso relativo y absoluto y beneficia al 27,11% del total de usuarios atendidos. En segundo lugar, tenemos el epígrafe de otros subsidios, que ampara al 6,97%, con una reducción de más de un 1% sobre el trimestre anterior.

Prestación	1T2013	4T2012	3T2012	2T2012	1T2012	4T2011	3T2011	2T2011	1T2011	4T2010
Desempleo	27,11%	25,58%	23,67%	25,04%	27,64%	29,43%	28,93%	26,05%	24,90%	21,96%
Otros Subsidios	6,97%	8,10%	9,71%	10,04%	9,41%	9,98%	9,13%	8,98%	9,31%	8,41%
Minusvalía	1,69%	2,31%	3,01%	3,11%	3,00%	2,37%	1,10%	2,10%	1,78%	1,87%
IMI-RAI	2,36%	1,54%	1,64%	1,70%	1,16%	1,25%	2,32%	1,00%	1,47%	1,59%
Pensiones	0,34%	0,13%	0,00%	0,00%	0,14%	0,50%	0,55%	0,70%	0,54%	0,28%
TOTAL	38,47%	37,66%	38,3%	39,89%	41,53%	43,52%	42,02%	38,82%	38,01%	34,11%

Respecto a grupos con riesgo de exclusión aparecen los siguientes datos, con un incremento de un 1% del grupo de personas que acreditan tener alguna minusvalía y porcentajes similares en el resto de las categorías a los recogidos en trimestres anteriores.

COLECTIVO	Frecuencia
Minusvalías	5,29%
Víctima de Maltrato:	0,11%
Minoría étnica	0,22%
Ex toxicómano	0,34%
Ex recluso	1,12%

Tabla 26. Desempleados atendidos por ILDEFE diciembre12/diciembre11 distribuidos por cobro de prestación y colectivos de riesgo de exclusión sociolaboral.
Fuente: Elaboración propia

5.- Análisis de la contratación laboral

5.- Análisis de la contratación laboral

5.1.- Contratación en el año en curso: Enero-Marzo 2013.

Municipios	%	Ene – Mar 013	Ene- Mar 2012	Diferencia	%
León	80,27%	8.111	8.545	-434	-5,08%
Onzonilla	4,37%	442	312	130	41,67%
S. Andrés del Rabanedo	5,21%	526	451	75	16,63%
Santovenia de la Valduncina	2,22%	224	78	146	187,18%
Sarriegos	0,94%	95	287	-192	-66,90%
Valdefresno	1,47%	149	179	-30	-16,76%
Valverde de la Virgen	1,64%	166	176	-10	-5,68%
Villaquilambre	3,06%	309	328	-19	-5,79%
Villaturiel	0,82%	83	66	17	25,76%
León y Alfoz	100%	10.105	10.422	-317	-3,04%
Provincia de León		17.954	18.895	-941	-4,98%
Castilla y León		115.874	117.999	-2.119	-1,80%

*Tabla 27. Total de contrataciones laborales Enero-Marzo 2013 y comparativa respecto al año anterior en León y Alfoz y provincia de León y Castilla y León.
Fuente: Observatorio Regional de Empleo. EcyL.*

En el primer trimestre de este año 2013 se firmaron en el área metropolitana de León 10.105 contratos laborales, que representan un 56,28% del total provincial, ámbito en el que se firmaron en términos absolutos 17.954 contratos. En la provincia de León se firmaron el 15,49 % de los 115.880 contratos originados en Castilla y León.

Si se comparan los datos con los del mismo trimestre del año pasado vemos que ha habido una reducción del 3% en el total de contratos laborales firmados en el área metropolitana de la ciudad de León; (en el cuatro trimestre del 2012 la reducción era un punto más, 4% en diferencia interanual).

Por localidades vemos que en León capital la reducción llega a superar los 400 contratos, exactamente 434, que representan una disminución del 5%. También tiene menor número de contratos Valdefresno, Valverde, Villaquilambre y sobre todo Sarriegos, con una reducción interanual en porcentaje de casi el 67%. Santovenia de la Valduncina y San Andrés del Rabanedo, por este orden, son los municipios que reflejan mayores incrementos de contrataciones, que en términos relativos son importantes.

Respecto a los tres ámbitos de análisis, el área metropolitana de la ciudad de León, la provincia y la comunidad autónoma registran descensos en cuanto a las contrataciones laborales, siendo el más acusado en este trimestre el área provincial de León, casi el 5% negativo. En año 2012 fue el ámbito de León y Alfoz donde más cayeron las contrataciones (un 4%).

5.2.- Análisis sectorial de contrataciones laborales en el municipio de León

	Ene-Mar 2013	Ene-Mar. 2012	Diferencia	%
Total municipio León	8.111	8.545	-434	-5,08%
Distribución por sexos				
Hombres	3.255	3.496	-241	-6,89%
Mujeres	4.856	5.049	-193	-3,82%
Desglose sectorial				
Agricultura	47	68	-21	-30,88%
Industria	219	227	-8	-3,52%
Construcción	355	502	-147	-29,28%
Servicios	7.490	7.748	-258	-3,33%

*Tabla 28. Desglose de las contrataciones laborales Ene-Mar 2013 y comparativa mismo trimestre año anterior en el municipio de León
Fuente: Observatorio Regional de Empleo. Ectl.*

Centrándonos en el municipio de León, se observa como en este trimestre respecto al mismo periodo del año 2012, se produce una reducción de 434 contratos, equivalentes al 5,08%. Esta disminución no afecta de igual forma a hombres y mujeres. En este trimestre nuevamente la reducción de la contratación afecta más a hombre que a mujeres, tónica de los últimos años de crisis económica. Posiblemente el hecho de que los sectores como construcción o la agricultura vuelvan a experimentar mayores reducciones de contratación, haya sido la causa de esta incidencia en género.

Sectorialmente, en términos relativos, destacar el sector de la agricultura con un retroceso que nuevamente supera el 30%, y la construcción con casi otro 30% en comparativa anual.

En números absolutos una vez más el sector servicios vuelve a ser el más perjudicado, aunque este dato viene marcado por el hecho de que es el que mayor actividad económica genera. En este caso, ha visto reducido el número de contratos en 258 (equivalentes a una disminución de un 3,33%) en comparación con el mismo período del año 2.012.

5.3.- Ocupaciones más demandadas y contratadas en la provincia.

5.3.1. Ocupaciones más demandadas, por sexo.

A fecha de publicación del presente estudio no disponemos de datos del cuarto trimestre de 2012. La tabla expuesta a continuación refleja que del colectivo de hombres desempleados los puestos de trabajo más demandados era el de mineros y otros operadores en instalaciones mineras, los peones de la construcción de edificios, los peones de las industrias manufactureras, albañiles, conductores asalariados de camiones y camareros asalariados. La mayor parte de estos oficios están incorporados en sectores económicos con situaciones muy complicadas como son la construcción, el transporte y la minería.

En el caso de las mujeres, entre las ocupaciones más demandadas destacan los perfiles relacionados con vendedores en tiendas y almacenes, personal de limpieza de oficinas y hoteles, empleados administrativos sin tareas de atención al público, camareras, cocineras, peones de las industrias manufactureras y auxiliares de enfermería hospitalaria.

Ocupación demandada por hombres 2012	Trim.1	Trim. 2	Trim. 3	Trim. 4	Totales	Ocupación demandada por mujeres 2012	Trim.1	Trim.2	Trim. 3	Trim.4	Totales
Mineros y otros operadores en inst. mineras	3.245	3.206	3.221	3.316	12.988	Vendedores en tiendas y almacenes	4.742	4.668	4.629	4.734	18.773
Peones de la construcción de edificios	2.405	2.340	2.123	2.354	9.222	Pers. limpieza, oficinas y hoteles	4.569	4.450	4.395	4.545	17.959
Peones de la industria manufacturera	2.181	2.111	2.100	2.349	8.741	Empleados administrativos sin tareas at. público	2.617	2.630	2.651	2.726	10.624
Albañiles	1.679	1.563	1.546	1.753	6.541	Camareros asalariados	1.448	1.368	1.299	1.373	5.488
Conductores asalariados de camiones	992	981	1.002	1.076	4.051	Peones de las industrias manufactureras	1.406	1.369	1.360	1.418	5.553
Camareros asalariados	870	864	821	903	3.458	Cocineros asalariados	946	943	897	921	3.707
Soldadores y oxicatoradores	783	773	735	851	3.142	Auxiliares de enfermería hospitalaria	761	750	643	725	2.879
Conduc. Asalariados de automóviles, taxis y furgonetas	754	731	719	776	2.980	Cajeros y taquilleros	551	526	518	550	2.145
Empleados adm. en tareas de atención público	634	654	663	679	2.630	Trabajadores de los cuidados personales a domicilio	443	421	392	428	1.684
Operadores de maq. de mov. de tierras y equipos simila.	632	621	611	723	2.587	Asist. de dirección y administrativos	431	468	483	493	1.875

Tabla 29. Desglose de las demandas de empleo en 2012 por trimestres y sexo, en la provincia de León. Fuente: Observatorio Regional de Empleo. Ecycl.

5.3.2. Ocupaciones más contratadas, por sexo.

A fecha de publicación del presente estudio no disponemos de datos del cuarto trimestre de 2012. Las ocupaciones más contratadas en el colectivo masculino son los camareros asalariados, que ocupa la primera posición de forma destacada en cuanto al número de contratos firmados durante los nueve primeros meses del año. Albañiles, peones de las industrias manufactureras, conductores asalariados de camiones y peones de la construcción de edificios, son las ocupaciones siguientes contratadas. En este caso todas estas ocupaciones aparecen tanto en la parte de la demanda como de la oferta laboral.

En el caso de las mujeres, la ocupación más contratada es la de camarera asalariada, tal y como se produjo a lo largo del año 2011, con una cifra absoluta en los tres trimestres del año de 6.250 contratos. Personal de limpieza de oficinas, hoteles y similares, ocupa el segundo lugar de la lista de contratos con 4.992 contratos. Comercio, representado por el epígrafe de vendedoras en tiendas y almacenes, teleoperadoras, comerciales, ayudantes de cocina en hostelería, junto con el perfil de auxiliares de enfermería hospitalaria siguen en la escala de ocupaciones que representan un mayor nivel en el número de contratos efectuados para mujeres en los nueve primeros meses del año.

Tabla 30. Desglose de las ocupaciones más contratadas en 2012 por trimestres y sexo, en la provincia de León.

Ocupaciones más contratadas por hombres 2012	Trim.1	Trim. 2	Trim. 3	Trim. 4	Totales	Ocupaciones más contratadas por mujeres 2012	Trim.1	Trim.2	Trim. 3	Trim. 4	Totales
Camareros asalariados	865	1.903	2181	1.479	6.428	Camareros asalariados	1.305	2.369	2.576	1.988	8.238
Albañiles	514	466	493	339	1.812	Personal de limpieza de oficinas, hoteles	1.113	1.466	2.413	1.542	6.534
Peones de las industrias manufactureras	460	421	613	524	2.018	Vendedores en tiendas y almacenes	991	1.143	1.274	1.162	4.570
Conductores asalariados de camiones	344	351	457	397	1.549	Teleoperadores	432	398	383	518	1.731
Vendedores en tiendas y almacenes	304	334	376	365	1.379	Promotores de venta	293	409	249	387	1.338
Peones de la construcción de edificios	338	288	335	211	1.172	Ayudantes de cocina	287	426	486	363	1.562
Compositores, músicos y cantantes	114	248	451		813	Auxiliares de enf. hospitalaria	280	311	269	226	1.086
Personal de limpieza de oficinas y hoteles	138	262	373	284	1.057	Empleados adm. sin tareas de at. público	247	176	198	231	852
Peones de obras públicas	130	197	284	75	686	Emplead. serv. correos	218	216	298	339	1.071
Peones del transporte de mercancías	159	208	231	143	741	Empleados adm. c. tareas de at. público	212	234	252	201	899

Fuente: Observatorio Regional de Empleo. EcyL

5.4.- Temporalidad en la contratación

5.4.1- Análisis trimestral

La reducción de contratos que se ha producido en este primer trimestre de 2013 ha afectado a los contratos temporales. La contratación indefinida ha experimentado cierta recuperación, con datos positivos en los tres ámbitos de estudio. No obstante, aunque el porcentaje de temporalidad se ha reducido en el trimestre, el peso que tienen los contratos indefinidos respecto al total de contratos aún es reducido.

La contratación temporal en este trimestre sigue con una tendencia negativa, con una reducción que va desde el 7% en León (1.185 contratos menos) hasta el 3% en Castilla y León (3.386 contratos menos) y en el caso de España casi un 2% (con -44.782 contratos menos).

La contratación indefinida este trimestre se ha recuperado de forma significativa en términos relativos, después de varios trimestres viendo reducidos el número de contratos respecto al mismo trimestre del periodo anterior. Así, el número de contratos indefinidos se incrementa en algo más de un 10%, dato que sirve para suavizar las reducciones de los periodos anteriores.

En la provincia de León se formalizaron durante el primer trimestre de este año, 17.954 contratos, de los que el 88 % son temporales y el 12% indefinidos. Dicho peso de la contratación indefinida es algo inferior en el conjunto de la comunidad, y en el cómputo del conjunto del país.

Contratos laborales	1T 2013 Temp.	1T 2012 Temp.	Var. Abs.	Var. %	1T 2013 Indef.	1T 2012 Indef.	Var. Abs.	Var. %
León	15.739	16.923	-1.184	-7%	2.215	1.972	243	12,32%
Castilla y León	103.765	107.151	-3.386	-3,16%	12.109	10.848	1.261	11,62%
España	2.731.029	2.775.811	-44.782	-1,61%	290.261	248.878	41.383	16,63%

Ámbito geográfico Contratos laborales	Total de contratos Laborales 1T 2013	% Indef 1T 2013	% Indef 4T 2012
León	17.954	12,34%	10,00%
Castilla y León	115.874	10,45%	8,98%
España	3.021.290	9,61%	8,47%

Tabla 31 Contrataciones temporales e indefinidas Trim. 1º 2013. León,
Fuente: Observatorio Regional de Empleo. EcyL. León

5.4.2- Análisis mensual de la contratación en la provincia de León

Comenzado este año 2013, se observa en el primer trimestre lo siguiente:

- La contratación laboral en su conjunto aumentó en 129 contratos en Enero de 2013 respecto a Enero de 2012. Sin embargo, en Febrero y Marzo disminuyó en 482 contratos durante el mes de Febrero y 589 contratos durante el mes de Marzo.
- Respecto a la contratación temporal, el año comienza con ligero decremento del número de contratos en el mes de enero de este ejercicio. Sin embargo, febrero y marzo ve incrementado de manera notable, esta reducción interanual.
- Estos datos concuerdan con la tendencia observada en los apartados de análisis de la situación de epígrafes de cotización así como de cifras de paro tomando como ámbito el área metropolitana.
- En el caso de la contratación indefinida, la comparativa anual al contrario que en el caso de los contratos temporales es positiva en los meses de Enero y Febrero, mientras que Marzo experimenta un cambio en la tendencia de los dos anteriores. Habrá que esperar al devenir del segundo trimestre para poder hacer una valoración de fondo de este dato.

León provincia	C. Temp. 2013	C. Temp. 2012	V. ab.	%	C. Indef. 2012	C. Indef. 2012	V. ab.	%
Enero	5.627	5.711	-84	-1,47%	748	535	213	39,81%
Febrero	4.756	5.398	-642	-11,89%	770	610	160	26,23%
Marzo	5.355	5.814	-459	-7,89%	697	827	-130	-15,72%
Abril		5.691				651		
Mayo		6.667				687		
Junio		7.977				698		
Julio		9.300				743		
Agosto		7.748				514		
Septiembre		8.337				645		
Octubre		8.513				898		
Noviembre		6.065				740		
Diciembre		5.724				618		
Totales		82.945				8.166		

Tabla 32. Variación mensual de las Contrataciones temporales e indefinidas en 2013 en la provincia de León.
Fuente: Observatorio Regional de Empleo. EcyL.

6.- Glosario.

6.- Glosario.

La presente exposición de conceptos tiene como fin último contar con una terminología común que facilite la comprensión de los análisis reflejados. El criterio seleccionado para elaborar estas definiciones ha sido la consulta a distintas fuentes que ya cuentan con un glosario propio o facilitan conceptos aislados, así como la consulta de la normativa vigente.

- Afiliación al Sistema de Seguridad Social

Es un acto administrativo mediante el cual la Tesorería General de la Seguridad Social reconoce la condición de incluida en el Sistema de Seguridad Social a la persona física que por primera vez realiza una actividad determinante de su inclusión en el ámbito de aplicación del mismo. Toda persona que vaya a iniciar una actividad laboral determinante de su inclusión en un régimen del Sistema de la Seguridad Social deberá solicitar un número de afiliación.

La afiliación presenta las siguientes características:

- Es obligatoria para las personas incluidas en el Sistema a efectos de derechos y obligaciones en su modalidad contributiva.
- Es única y general para todos los Regímenes del Sistema.
- Se extiende a toda la vida de las personas comprendidas en el Sistema y es exclusiva.

- Afiliados a fin de mes

Tomando como referencia el último día hábil del mes objeto de análisis, número de afiliados en situación de alta laboral.

- Afiliados medios

Media o promedio del número de afiliados en alta, durante el mes objeto de estimación. Dicha media se obtiene a partir del saldo diario de afiliados en alta laboral, considerando exclusivamente los días hábiles del mes correspondiente.

- Alfoz. León y Alfoz

Es un término de origen árabe que hacía referencia a un conjunto de pueblos que formaban una sola jurisdicción. El Alfoz del municipio de León, a efectos de los análisis hechos en este informe, está compuesto por los siguientes municipios: Onzonilla, San Andrés del Rabanedo, Santovenia de la Valduncina, Sariegos, Valdefresno, Valverde de la Virgen, Villaquilambre y Villaturiel. Estos ocho municipios junto con el de León conforman el área metropolitana, ó red urbana, ámbito espacial que constituye el objeto del análisis social y laboral del presente estudio.

- Área metropolitana

Es una región urbana que engloba una ciudad central que da nombre al área y una serie de ciudades satélites que pueden funcionar como ciudades dormitorio, industriales, comerciales y servicios, todo ello organizado de una manera centralizada. En nuestro caso coincide con la ciudad de León y su Alfoz.

- Censo de Población

Es el conjunto de operaciones de recopilación, resumen, valoración, análisis y publicación de los datos de carácter demográfico, cultural, económico y social de todos los habitantes del país (residentes tanto en viviendas como en establecimientos colectivos) y de sus divisiones político-administrativas, referidos a un momento o periodo determinado.

Es una estadística realizada por el Instituto Nacional de Estadística. Los datos que recoge están amparados por el secreto estadístico, al contrario que en el Padrón, en el que identificar a las personas es imprescindible.

El Censo de Población se realiza cada diez años

- Colectivo en riesgo de exclusión laboral

Población en situación de desventaja social respecto al total de población, considerado en términos de búsqueda de empleo.

- Contratación laboral indefinida

El contrato ordinario indefinido es aquel que se concierta sin establecer límites temporales en la prestación de los servicios.

- Contratación laboral temporal

Un contrato es el acuerdo entre el empresario y el trabajador en el que se detallan las condiciones en las que un trabajador se compromete a realizar un determinado trabajo por cuenta del empresario y bajo su dirección, a cambio de una retribución o sueldo, por una duración determinada en el caso de contratos temporales; esta duración dependerá del tipo de contrato y de lo establecido en el mismo.

- Cotizante

Sujeto obligado que aporta recursos económicos al Sistema de la Seguridad Social. La obligación de cotizar nace desde el inicio de la actividad laboral. Se mantiene durante todo el período en el que el trabajador desarrolle su actividad. Y se extingue con el cese en el trabajo, siempre que se comunique la baja en tiempo y forma establecidos.

- **Clasificación Nacional de Actividades Económicas (CNAE 09)**

Es una clasificación de Actividades Económicas –agraria, de caza y pesca, minería, industria, construcción y servicios-, cuyo objetivo es establecer un conjunto jerarquizado de las mismas que pueda ser utilizado para: 1) favorecer la implementación de estadísticas nacionales que puedan ser diferenciadas de acuerdo con las actividades establecidas, y 2) clasificar unidades estadísticas y entidades según la actividad económica ejercida. Los códigos numéricos son independientes de los alfabéticos. En enero de 2009 se ha actualizado esta clasificación, cuya versión anterior databa del año 1993.

- **Demandantes de Empleo**

Es la solicitud de un puesto de trabajo que realiza un trabajador desempleado o no, en edad laboral que desea trabajar por cuenta ajena, ante una Oficina de Empleo, Agencia de Colocación, Servicio Europeo de Empleo en el Registro de Demandantes de Empleo del Exterior. Incluyen los trabajadores en paro, tanto las de aquellos que no han trabajado anteriormente y buscan empleo por primera vez como las de los que han tenido un empleo anterior, y las de trabajadores ocupados que buscan un empleo para sustituir y/o complementar el que tienen.

- **Desempleo**

Proporción de personas, comparadas con el total de la población activa, inscritas como parados, en busca de trabajo y disponibles para trabajar en un momento dado.

- **Desocupado**

Es la persona que no estaba ocupada en la semana de referencia porque:

- Estaba cesante, es decir, deseaba trabajar y había hecho esfuerzos definidos para conseguir trabajo durante los dos meses precedentes a la fecha de la entrevista, habiendo trabajado anteriormente en un empleo regular (tenía experiencia laboral).
- Busca trabajo por primera vez (esta clasificación comprende a toda persona que deseaba trabajar e hizo esfuerzos definidos para conseguir trabajo durante los dos meses anteriores a la fecha de la encuesta, pero carecía de experiencia laboral, es decir “nunca había trabajado antes” en un empleo regular).

- **Grupo de cotización**

Cada uno de los grupos, en los que se clasificaron, a efectos de cotización a la Seguridad Social, las categorías profesionales existentes en las distintas reglamentaciones de trabajo.

- Grupo Profesional

Sistema que agrupa unitariamente las aptitudes profesionales (profesión) de modo que dentro de él tienen cabida diversas funciones o especialidades profesionales.

- Inactivo

Población de 16 y más años que durante la semana de referencia (la anterior a aquella en la que se realiza la entrevista), no suministra mano de obra para la producción de bienes y servicios o no está disponible y en condiciones de incorporarse a dicha producción. La población económicamente inactiva abarca a todas las personas de 16 o más años, no clasificadas como ocupadas ni paradas ni población contada aparte durante la semana de referencia. Comprende las siguientes categorías funcionales:

- Personas que se ocupan de su hogar: personas que, sin ejercer ninguna actividad económica, se dedican a cuidar sus propios hogares; por ejemplo, amas de casa y otros familiares que se encargan del cuidado de la casa y de los niños.
- Estudiantes: personas que, sin ejercer ninguna actividad económica, reciben una instrucción sistemática en cualquier grado de educación.
- Jubilados o retirados: personas que han tenido una actividad económica anterior y que por edad u otras causas la han abandonado, percibiendo una pensión con motivo de su actividad anterior.
- Personas que perciben una pensión distinta de la de jubilación.
- Personas que realizan sin remuneración trabajos sociales, actividades de tipo benéfico, etc. (excluidas las que son ayudas familiares).
- Incapacitados para trabajar.
- Otra situación: personas que, sin ejercer ninguna actividad económica, reciben ayuda pública ó privada, y todas aquellas que no estén incluidas en ninguna de las categorías anteriores.

- Ocupabilidad

Probabilidad que tiene de encontrar un trabajo una persona demandante de empleo. En este sentido influyen los denominados factores psicosociales de ocupabilidad que son: factores estructurales, factores personales, factores competenciales.

- Ocupación demandada

Perfil profesional solicitado por las personas que se encuentran en situación de desempleo.

- Ocupación contratada

Perfil profesional que ha formalizado un contrato de trabajo.

- Padrón municipal

Registro administrativo cuya formación, mantenimiento y gestión corresponde a cada uno de los ayuntamientos existentes en España. Sus datos constituyen prueba de la residencia y del domicilio en el término municipal y las certificaciones de los mismos tienen el carácter de documento público y fehaciente a todos los efectos administrativos.

El Padrón es un registro permanentemente actualizado del que se obtienen cifras de población anualmente.

- Paro

Conjunto de todas aquellas personas que no están empleadas porque no encuentran trabajo.

- Parado-Desempleado

Persona de 16 o más años que durante la semana de referencia (la anterior a aquella en la que se realiza la entrevista) ha estado sin trabajo, disponible para trabajar y buscando activamente empleo. Es parado también quien ya ha encontrado un trabajo y está a la espera de incorporarse a él, siempre que verifique las dos primeras condiciones.

- Paro registrado

Demandas registradas en los Servicios Públicos de Empleo que se encuentran en alta el último día laborable del mes de referencia. Se excluyen las que correspondan a las situaciones descritas en la Orden Ministerial de 11 de Marzo de 1.985 tales como:

- Demandantes que solicitan otro empleo compatible con el que ejercen (pluriempleo).
- Demandantes que, estando ocupados, solicitan un empleo para cambiarlo por el que tienen (mejora de empleo).
- Demandantes perceptores de prestaciones por desempleo que participan en trabajos de Colaboración Social.
- Demandantes que solicitan un empleo para un período inferior a tres meses (coyuntural).
- Demandantes que solicitan un trabajo con jornada inferior a 20 horas semanales.
- Demandantes que cursen estudios de enseñanza oficial reglada siempre que sean menores de 25 años ó que superando esta edad sean demandantes de primer empleo (estudiantes).
- Demandantes beneficiarios de prestaciones por desempleo en situación de compatibilidad de empleo por realizar un trabajo a tiempo parcial (compatibilidad de prestaciones).
- Demandantes que perciben el subsidio agrario o que, habiéndolo agotado, no haya transcurrido un período superior a un año desde el día de nacimiento del derecho.

- Prestación por desempleo

Es una prestación económica que se obtiene cuando queriendo y pudiendo trabajar se pierda el empleo o se reduzca la jornada de trabajo, y además se cumplan una serie de características:

- Estar afiliado y en situación de alta o asimilado al alta en la Seguridad Social en un régimen que contemple la contingencia por desempleo.
- Encontrarse en situación legal de desempleo, acreditar la disponibilidad para buscar activamente empleo y para aceptar colocación adecuada.
- Acreditar la disponibilidad para buscar activamente empleo y para aceptar una colocación adecuada, y suscribir un compromiso de actividad.
- Tener cubierto un período mínimo de cotización de doce meses dentro de los seis años anteriores a la situación legal de desempleo, o al momento en que cesó la obligación de cotizar.
- No haber cumplido la edad de jubilación, salvo que el trabajador no tuviera derecho a ella por falta de cotización o se trate de supuestos de suspensión de la relación laboral o reducción de jornada autorizados por expediente de regulación de empleo.

- Regímenes de afiliación

Tal y como indica la definición reflejada de Seguridad Social, este sistema está estructurado en un conjunto de regímenes. Es una organización administrativa, que responde a las necesidades normativas y de gestión propias de la Seguridad Social. Por tanto, son diferentes campos estructurados de afiliación, a través de los cuales el Estado garantiza a las personas incluidas, la protección adecuada en contingencias y situaciones definidas por ley. La inclusión en uno u otro está condicionada por diversas causas, como la naturaleza de la actividad económica del trabajo ó el tipo de relación contractual subyacente al alta. Actualmente, existen los siguientes regímenes:

- Régimen General.
- Régimen Especial de la Minería del Carbón.
- Régimen Especial Agrario.
- Régimen Especial de Empleados de Hogar.
- Régimen Especial de Trabajadores por Cuenta Propia o Autónomos.
- Régimen Especial de Trabajadores del Mar.

A partir del 1 de Enero de 2008, se establece, dentro del Régimen Especial de los Trabajadores Autónomos, el Sistema Especial para Trabajadores por Cuenta Propia Agrarios, de modo que éste desaparece.

- Seguridad Social

El Sistema de la Seguridad Social es un conjunto de regímenes a través de los cuales el Estado garantiza a las personas comprendidas en su campo de aplicación, por realizar una actividad profesional, o por cumplir los requisitos exigidos en la modalidad no contributiva, así como a

los familiares o asimilados que tuvieran a su cargo, la protección adecuada en las contingencias y situaciones que la ley define.

- Tasa de desempleo

Cociente entre el número de parados y el de activos.