

ESTUDIO DEL MERCADO LABORAL DE LEÓN Y ALFOZ

Resumen ejecutivo Informe segundo trimestre 2011



0.- Resumen ejecutivo

a.- Población en el área metropolitana de León

Según los últimos datos disponibles sobre población, a nivel municipal, del Instituto Nacional de Estadística (INE) a 1 de enero de 2010, la provincia cuenta con una población de 499.284 personas, de las que 244.199 son varones y 255.085 mujeres. En el área metropolitana de la ciudad de León la población asciende a 201.607 personas, lo que representa el 40,38% del total provincial.

b.- Empleo: evolución del número de cotizantes en la provincia de León desde el 2008 hasta la actualidad

El último mes en el que el número de cotizantes se incrementó respecto al mismo mes del año anterior en nuestra provincia fue en julio de 2008 –cuando se alcanzaron los 180.654 cotizantes-. A partir de ese momento la cifra ha ido disminuyendo en términos interanuales de forma continua hasta la fecha (35 meses seguidos con reducciones del número de afiliados a la seguridad social respecto al mismo mes del año anterior). El ritmo de destrucción de empleo ha sido constante desde julio de 2008 hasta noviembre de 2009, manteniéndose las reducciones de empleo en cifras superiores a los 7.000 cotizantes (que en porcentaje equivalían a disminuciones superiores al 3%), con picos de 8.000 en los meses de mayo, julio y agosto de 2009.

A partir de noviembre de 2009 el ritmo de destrucción de empleo se vió reducido de forma significativa (5.000 empleos perdidos en términos interanuales en enero de 2010 y 3.000 en junio de 2010).

En noviembre de 2010 se rompe esta tendencia y, con pequeñas variaciones se estanca el número de empleos perdidos en términos interanuales cerca de la barrera de los 3.000. En marzo de 2011 vuelve a bajar de los tres mil empleos perdidos (2.725 cotizantes respecto a marzo de 2010). A partir de ese momento las reducciones en el empleo se siguen suavizando, llegando al último mes del trimestre actual, junio de 2011, con menos de 2000 cotizantes perdidos respecto a junio de 2010, el mejor dato desde septiembre de 2008.

c.- Cotizantes en León y Alfoz

El segundo trimestre del año 2011 finaliza con 83.946 cotizantes dados de alta en alguno de los regímenes de la seguridad social en el área metropolitana de León, lo que supone una pérdida en el trimestre de 596 empleos (desde el 31 de marzo de 2011) en la zona de estudio. A nivel provincial tenemos 164.545 personas dadas de alta en alguno de los regímenes de la seguridad social –lo que ha supuesto una recuperación de 1.711 empleos respecto al trimestre anterior-.

Si hacemos la comparación respecto a junio de 2010 -a efectos de eliminar el impacto de la estacionalidad- observamos que, a diferencia de lo que ha ocurrido en el trimestre, hay un comportamiento similar en la ciudad de León y en la provincia. Mientras que en el área metropolitana de la ciudad de León la pérdida de empleo en términos interanuales supone el

0,71% del total de empleo (601 empleos menos), en el total de la provincia se pierden 1.827 empleos (1,10% del total).

Como conclusiones de estos datos podemos destacar los siguientes aspectos:

- En términos interanuales se mantiene el ritmo de ralentización del nivel de destrucción de empleo, a pesar de que en la capital este trimestre se haya perdido empleo. No así en el resto de la provincia, en el que este segundo trimestre ha sido positivo al haber 1.711 nuevos empleos. Posiblemente la actividad veraniega beneficie más a actividades implantadas en la provincia, como el sector agrario, construcción de grandes infraestructuras o el sector turístico.
- Aún persisten incertidumbres que hacen que no esté definido cuándo se puede iniciar un periodo de generación de empleo, a pesar del largo periodo de destrucción de empleo en el que la crisis ha hecho que los ajustes hayan sido muy fuertes.
- Se confirma que tanto en términos interanuales como trimestrales se ha incrementado el número de autónomos en León y Alfoz (no así en la provincia). Ya en el anterior trimestre se comentó que en el área metropolitana de la ciudad de León el régimen de autónomos casi ha dejado de perder cotizantes, circunstancia que de momento se ha confirmado en este trimestre. Destacamos esta cifra porque es importante tener en cuenta que el incremento de los autónomos como empresarios individuales es un primer paso para que se puedan posteriormente crear empleos en el régimen general, si consiguen consolidar estos negocios.
- Otro régimen que parece ha tocado fondo es el del hogar, dependiente de la marcha del empleo en los demás regímenes de cotización, que este trimestre ha detenido sus niveles de destrucción de empleo, con un incremento de un cotizante en el trimestre y, lo que es más importante, la pérdida de sólo 9 cotizantes en los últimos doce meses en el área urbana de la ciudad de León.
- A nivel provincial, al igual que en trimestres anteriores, se observa que en términos relativos, por régimen de cotización, la reducción de empleo afecta más que a la media a los regímenes del carbón (un 10,29% de cotizantes menos en la provincia) y agrario (un -3,4%). Ello a pesar de que en el trimestre el carbón ha recuperado 123 trabajadores, consecuencia del desbloqueo de parte de los conflictos del sector.

d.- Actividad económica: León ciudad de servicios

Un trimestre más el sector comercio sigue siendo el principal sector generador de empleo del área metropolitana de la ciudad de León, incrementando incluso un par de décimas porcentuales su peso relativo. En sus diferentes modalidades –menor, mayor y vehículos- genera 15.325 empleos lo que supone un 18,25% del empleo actual. Respecto a los datos del mismo mes de 2010, igual que sucedía en el trimestre anterior, hay más empleo en el sector minorista y una reducción del comercio mayorista y del comercio de vehículos.

En segundo lugar tenemos los profesionales de la sanidad, tanto públicos como privados, con un 8,69%, incrementando su peso por el mayor número de cotizantes que tiene el sector respecto a hace doce meses.

En tercer lugar y bajando un puesto respecto al trimestre anterior tenemos los servicios públicos de administración, defensa y seguridad social. El sector supone el 8,4% de los trabajadores activos. En

este trimestre se ha incrementado el número de cotizantes en 90, quedando casi al mismo nivel que en junio de 2010 (12 trabajadores menos que en dicha fecha).

La construcción, pese al duro ajuste que ha experimentado desde el inicio de la crisis, sigue siendo el cuarto sector en importancia por número de cotizantes. En los años 2009 y 2010 perdió más de 1.300 empleos en León y Alfoz, a los que hay que sumar otros 113 en este trimestre (a pesar de ser un periodo propicio para el sector). A 30 de junio daba empleo a 6.534 personas entre edificación, obra especializada y servicios técnicos e ingenierías. Su importancia en porcentaje supone un 7,8% del total de empleo en el conjunto del área metropolitana.

El sector de turismo y restauración, es otro de los ejes importantes de empleo que con cerca de 5.900 cotizantes, representa el 7% del empleo (entre hostelería, hotelería, agencias de viaje, guías profesionales y similares).

Sigue en escala, por resultado cuantitativo, el sector relativo a educación, con 4.529 empleos (el 5,4%), que mantiene su puesto a pesar del fuerte retroceso que ha experimentado este trimestre coincidiendo con el fin del curso académico.

El sector logístico del transporte es otro sector relevante que mantiene su nivel de empleo -3.740 empleos-, entre transporte y almacenamiento, lo que supone el 4,5% del total, en niveles similares a trimestres anteriores.

Como octavo sector, en este caso un sector emergente que está creando empleo, tenemos el de teleoperadores. Aunque no existe un epígrafe del CNAE para el mismo, la mayor parte de las empresas del sector están en el de actividades administrativas de oficina y asimilados, que da empleo en León a 3.499 empleos (un 4,2%)

La primera actividad industrial sigue siendo la agraria, que alcanza los 1.421 empleos, seguida de la fabricación de productos farmacéuticos con 765 y la de otros productos minerales no metálicos con 654 empleos.

e.- Sectores más afectados por la crisis económica: reducciones de empleo en los últimos doce meses

La comparativa anual corrobora que, en el primer puesto de actividades con mayor pérdida de trabajadores cotizantes, vuelven a estar el sector de la construcción (entendido como la suma de los subsectores de construcción de edificios, construcción especializada -fundamentalmente obra pública- e ingeniería civil). Entre los tres se han perdido casi 1.000 empleos acumulados en los últimos doce meses.

En segundo lugar tenemos el sector financiero y los seguros, con casi 400 cotizantes menos entre ambos, fundamentalmente por los fuertes ajustes que están produciéndose en el sector desde el último trimestre del año 2010. El comercio al por mayor, la silvicultura y la fabricación de otros productos no metálicos –sector con ciertas vinculaciones a la construcción- y el comercio de vehículos siguen, en este orden, siendo los sectores que más empleo han perdido en los últimos doce meses.

f.- Sectores que han generado empleo en los últimos doce meses en el área metropolitana de la ciudad de León

El Telemárketing sigue siendo, un trimestre más, el principal sector que está ayudando a crear empleo en nuestro entorno. A 30 de junio, en términos anuales, el empleo creado ascendió a 477 cotizantes nuevos, lo que supone un incremento significativo de empleo en el sector, que actualmente supera las 3.500 cuentas de cotización.

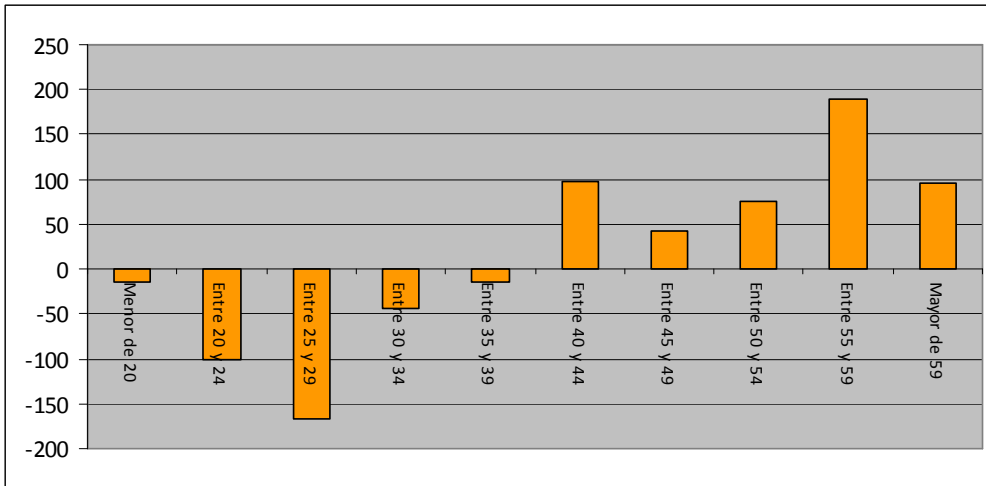
Destaca, en segundo lugar, el aumento del empleo en las actividades comprendidas en el área informática de programación y consultoría, con un aumento de 215 empleos nuevos en comparativa anual, lo que supone para el sector superar los 700 empleos encuadrados en dicho epígrafe.

En tercer y cuarto lugar aparecen las actividades asociadas a residencias y las actividades sanitarias –fruto de las fuertes inversiones que se están realizando tanto a nivel privado como público-.

g.- Desempleo registrado en la ciudad de León

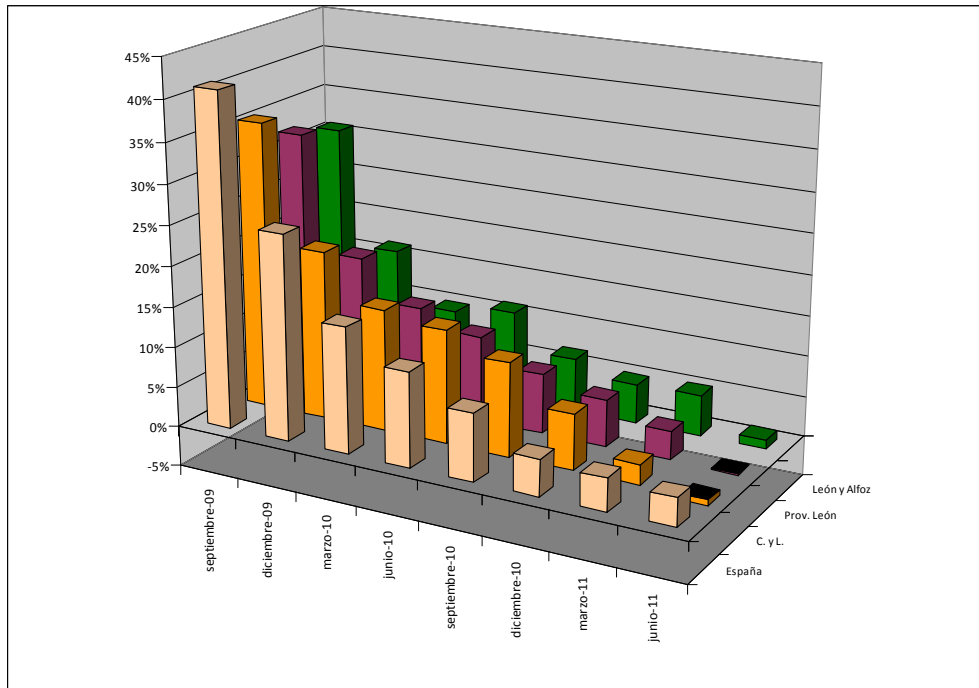
Este trimestre ha supuesto un cambio en la tendencia de la evolución del número de desempleados registrados en León y Alfoz (cambio que esperamos se vea confirmado en los próximos trimestres). Los 15.083 desempleados que hay a 30 de junio de 2011 registrados como tales por el ECYL en León y Alfoz suponen 1.414 menos de los que había a 31 de marzo de 2011 y 160 más que un año antes. Al analizar estos datos podemos destacar los siguientes aspectos:

- Por primera vez, desde hace tres años, a nivel provincial y autonómico el número de desempleados se ha visto reducido (eso sí, se trata de una reducción de alcance muy limitado) y, aunque en nuestra ciudad los desempleados se han incrementado en los últimos doce meses, este incremento ha sido el menor de los últimos 36 meses tanto en términos relativos (1,07%), como absolutos (160 personas).
- En el área metropolitana de la ciudad de León se ha producido un incremento en la edad media de los desempleados. Por grupos de edad, en los últimos meses ha habido una reducción de 339 desempleados entre los menores de 40 años. En cambio, entre los mayores de 40 años, hay 499 desempleados más, desempleados que se concentran especialmente en el grupo de mayores de 55 años. Es de prever que los ERES y los acuerdos de prejubilaciones de determinados sectores afectan a estas estadísticas.
- En términos trimestrales el comportamiento del desempleo ha sido muy positivo – reducción del 8,5% del total de desempleados- y ha beneficiado a todos los grupos de edad excepto al de menores de 20 años, que se ha visto incrementado en 29 personas.
- La mayor parte de los desempleados de nuestro entorno siguen siendo personas con bajo nivel de formación. Así, las personas que han finalizado la primera etapa de secundaria representan el 53% de la cantidad total de desempleo a 30 de junio de 2011. Quienes han terminado la segunda etapa de formación secundaria representa el segundo colectivo más numerosos en la cifra de parados registrados (un 17%). También los universitarios representan un grupo destacado (casi 2.000 desempleados con formación universitaria en León y su Alfoz, que representan un 13% del total de los desempleados).



Variación del paro registrado en León y Alfaz por grupos de edad junio 2011-junio 2010

Incremento interanual en % del paro registrado por trimestres desde Sept-09 a Junio--11



h.- Contratación laboral en la provincia de León

Durante el segundo trimestre de 2011 se formalizaron en la provincia de León 25.809 contratos, de los que el 90,6% son de carácter temporal y el 9,4% indefinidos. Estos datos suponen un estancamiento en cuanto al número total de contratos en la provincia, y contrastan con el crecimiento en la contratación que se ha experimentado tanto a nivel de Castilla y León (con 5000 contratos más que representan un 3,5% de incremento), como en el conjunto del país (en el que los 110.000 contratos a mayores respecto al segundo trimestre de 2010 representan un incremento de un 3,1%).

La parte negativa de estos datos está en la estabilidad de los contratos. Se observa que el peso de la contratación indefinida se ha reducido en los tres ámbitos de estudio. En el caso de la provincia de León, un 1,64% respecto a los contratos realizados en el mismo trimestre del ejercicio 2010; 1,3% en el ámbito de Castilla y León; y casi un punto porcentual en el ámbito nacional (un 8,02% frente al resultado de hace doce meses, situado en un 8,71%).