

Observatorio ocupacional
Instituto Leonés de Desarrollo Económico, Formación y Empleo

ESTUDIO DEL MERCADO LABORAL LEÓN Y ALFOZ

(cuarto trimestre 2009)

0.- Introducción	p. 5
1.- Ámbito Demográfico y Social	p. 7
1.1.- Censo poblacional	
1.2.- Censo académico	
1.2.1.- Formación no universitaria	
1.2.2.- Formación universitaria	
2.- Cotizantes a la seguridad social	p. 13
2.1.- Análisis de los cotizantes por régimen de actividad	
2.1.1.- Afiliados medios a nivel nacional, autonómico y provincial	
2.1.2.- Evolución mensual de los afiliados medios en la provincia de León	
2.1.3.- Análisis de los cotizantes a la seguridad social en León y Alfoz	
2.2.- Análisis de los cotizantes por actividad económica	
2.3.- Incrementos y disminuciones de empleo	
3.- Desempleo en el área metropolitana de León	p. 23
3.1.- Datos del paro registrado. Evolución trimestral e interanual	
3.2.- Análisis del paro registrado: sexo y edad	
3.3.- Análisis del paro registrado: sector de actividad	
3.4.- Análisis del paro registrado: niveles de instrucción y grupos profesionales	
4.- Análisis del perfil del desempleado (Bolsa ILDEFE)	p. 31
4.1.- Nacionalidad y sexo	
4.2.- Edad, sexo y origen	
4.3.- Prestaciones y colectivos con riesgo de exclusión	
5.- Análisis de la contratación laboral	p. 37
5.1.- Contratación en el año en curso	
5.2.- Análisis de las contrataciones laborales en el municipio de León	
5.3.- Ocupaciones más demandadas y contratadas en la provincia	
5.3.1.- Ocupaciones más demandadas por sexo	
5.3.2.- Ocupaciones más contratadas por sexo	
5.4.- Temporalidad en la contratación	
6.- Glosario	p. 43

0.- Introducción

ILDEFE, la agencia de desarrollo local del Ayuntamiento de León, realiza desde hace el año 2002 de forma trimestralmente un análisis de los datos del mercado laboral de León y su Alfoz –su área natural de actuación, que incluye los municipios de León, Onzonilla, San Andrés del Rabanedo, Santovenia de la Valduncina, Sariegos, Valdefresno, Valverde de la Virgen, Villaquilambre y Villaturiel-.

El estudio de esos datos ha permitido al Instituto adaptar sus servicios (dirigidos a desempleados que buscan empleo, emprendedores y empresas) y enfocar sus actuaciones, siempre en contacto con la realidad del empleo y el paro en León y su área urbana.

Desde este año que finaliza (2009) se ha cambiado el enfoque y El Estudio del Mercado Laboral, que se edita trimestralmente, da un paso más, y ya no será sólo una herramienta interna de trabajo para los técnicos de Ildefe. Quiere convertirse en un referente para quienes estudian la evolución del mercado laboral en León y Alfoz.

El formato del informe, aparece agrupado con el siguiente esquema:

Datos demográficos y sociales

En este bloque se realiza una primera aproximación a los datos relativos al censo poblacional de León y Alfoz, así como al censo académico.

Cotizantes a la seguridad social

Análisis de los cotizantes a la seguridad social y de las variaciones de empleo que se producen en el periodo de estudio.

Desempleo registrado

Evolución del desempleo registrado en León y Alfoz, analizado desde diferentes agrupaciones y clasificaciones.

Perfil del desempleado

Análisis del perfil del desempleado tomando como base la información proporcionada por la bolsa de trabajo de Ildefe.

Contrataciones

Estudio y diagnóstico de la evolución de las contrataciones laborales y ocupaciones más demandadas.

Para su elaboración se recurre a fuentes oficiales (INE, Ministerio de Trabajo e Inmigración, ECYL, Servicios Públicos de Empleo-SISPE,) y fuentes propias (CAP, aplicación del Servicio de Orientación Laboral de Ildefe, con bolsa de empleo y 9.000 perfiles de personas desempleadas).

León (España), diciembre 2009, ©Ildefe
promocioneconomica@ildefe.es

1.- **Ámbito Demográfico y Social**

1.- Ámbito Demográfico y Social

1.1.- Censo poblacional

La provincia de León se encuentra en el extremo noroccidental de la Comunidad Autónoma de Castilla y León, limitando por el Norte con Asturias y Cantabria, por el Este con la provincia de Palencia, con Zamora y Valladolid por el Sur y por el Oeste, con Orense y Lugo. Ocupa una superficie de 15.581 km², siendo la más extensa de las nueve que integran la Comunidad y la séptima en el cómputo nacional.

Según los últimos datos municipales actualizados por el Instituto Nacional de Estadística, INE (1 de enero de 2009) la provincia cuenta con una población de 500.169 personas, de las que 244.716 son varones y 255.453 mujeres. En el área metropolitana de la ciudad de León la población asciende a 200.590 personas, lo que representa el 40,10% del total provincial, distribuido de la siguiente manera:

Año 2009 Municipio	Total habitantes	Varones	Mujeres	Superficie	Densidad
León	134.305	61.823	72.482	39	3.443,7
Onzonilla	1.750	921	829	22	79,5
S. Andrés del Rabanedo	30.906	15.042	15.864	65	475,5
Santovenia	1.972	1.008	964	30	65,7
Sarriegos	4.230	2.166	2.064	36	117,5
Valdefresno	2.091	1.082	1.009	103	20,3
Villaquilambre	17.013	8.494	8.519	53	321,0
Villaturiel	1.896	1.004	892	59	32,1
Valverde de la Virgen	6.427	3.240	3.187	64	100,4
León y Alfoz (LyA)	200.590	94.780	105.810	471	425,9
Resto de provincia León	299.579	149.936	149.643	15.110	19,8
Provincia de León	500.169	244.716	255.453	15.581	32,1
Castilla y León	2.560.031	1.271.584	1.288.447	94.225	27,2
España	46.661.950	23.104.496	23.557.454	505.990	92,2

Tabla 1: Habitantes en León y Alfoz enero de 2009
Fuente: INE, padrón municipal a 1 enero 2009.

Para el año 2008 los datos eran los siguientes:

Año 2008 Municipio	Total habitantes	Varones	Mujeres
León	135.119	62.301	72.818
Onzonilla	1.685	875	810
San Andrés del Rabanedo	30.217	14.681	15.536
Santovenia de la Valdoncina	1.933	995	938
Sarriegos	4.066	2.089	1.977
Valdefresno	2.040	1.055	985
Villaquilambre	15.996	8.034	7.962
Villaturiel	1.887	1.000	887
Valverde de la Virgen	6.178	3.124	3.054
León y Alfoz	199.121	94.154	104.967
Resto de provincia León	301.079	150.632	150.447
Provincia de León	500.200	244.786	255.414
Castilla y León	2.553.330	1.269.338	1.287.992
España	46.157.822	22.847.737	23.310.085

Tabla 2: Habitantes en León y Alfoz enero de 2008
Fuente: INE, padrón municipal a 1 enero 2008.

Si analizamos las variaciones en estos 12 meses obtenemos los siguientes datos:

Localidad	Variación 09/08	Variación en %
León	-814	-0,60%
Onzonilla	65	3,86%
San Andrés del Rabanedo	689	2,28%
Santovenia de la Valdoncina	39	2,02%
Sarriegos	164	4,03%
Valdefresno	51	2,50%
Villaquilambre	1.017	6,36%
Villaturiel	9	0,48%
Valverde de la Virgen	249	4,03%
León y Alfoz	1.469	0,74%
Resto de provincia León	-1.500	-0,50%
Provincia de León	-31	-0,01%
Castilla y León	6.701	0,26%
España	504.128	1,09%

Tabla 3: Variación habitantes en León y Alfoz años 2009/2008
Fuente: Elaboración propia

Como datos más reseñables de las anteriores tablas tenemos los siguientes:

- La población del área metropolitana de la ciudad de León creció en **1.469** personas, un **0,74%**, porcentaje mayor que en la provincia –que de hecho mantiene prácticamente estable el número de habitantes- y que en la comunidad autónoma (incremento de 6.700 personas lo que representa un 0,26%), pero menor que en España (donde contamos con un incremento de 504.128 habitantes lo que representa un 1,09% más que 12 meses antes).
- En el área metropolitana, Villaquilambre, San Andrés del Rabanedo, Sariegos y Valverde de la Virgen son, por este orden, los municipios que han experimentado un mayor aumento de población en términos relativos del año 2009 respecto al 2008. Por el contrario, es de destacar la pérdida experimentada en León capital, único municipio en el que ha descendido la población en este ejercicio, cifrándose el descenso en 814 habitantes.
- La provincia de León, experimenta un estancamiento de su población entre 2008/09, lo que muestra un cambio respecto al periodo anterior -2008/07- periodo en el que la población se incrementó en casi 3.000 nuevos habitantes.
- Se sigue produciendo un proceso de concentración de la población cada vez mayor en los núcleos urbanos y una pérdida de población en el mundo rural. Así, por ejemplo, en el área metropolitana la población se incrementó en 2008 en 1.469 habitantes, mientras que en el resto de la provincia en el mismo periodo de tiempo se produjo una reducción de 1.500 personas, reducción que se centra especialmente en los pequeños municipios.

1.2.- Censo académico

1.2.1.- Formación no universitaria

Durante el curso académico que ha finalizado (2008/09) en el municipio de León había matriculados 25.768 estudiantes en educación infantil, primaria, ESO, bachillerato y formación profesional (47,2% en centros privados y 52,8% en públicos). Los centros privados tienen mayoría de alumnos en educación infantil, primaria y ESO, y los públicos en bachillerato y formación profesional.

Respecto al número de inmigrantes, ronda el 5%, siendo mayor su presencia en las primeras etapas educativas obligatorias –primaria y ESO-, y mucho más reducida su presencia en la formación profesional y/o bachiller. Dos pueden ser las causas que expliquen esta diferencia: 1) el recorrido que ha habido desde que se inició la llegada de este colectivo a nuestro territorio no ha dado tiempo a que lleguen a la parte final del proceso educativo y 2) la previsible incorporación de estos alumnos al mercado laboral.

En los municipios del Alfoz de León había matriculados 4.230 alumnos de todos los ciclos formativos, con el siguiente reparto: 30,4% en centros privados y 69,6% en centros públicos. Los inmigrantes suponen un porcentaje algo superior que en la capital -5,7% del total de alumnos-, con mayor presencia en educación primaria.

Si comparamos estos datos con la Comunidad Autónoma se observa que el porcentaje de inmigrantes que forman parte de la comunidad educativa es significativamente mayor en la Comunidad Autónoma (un 7,46% del total) que en nuestro territorio.

Formación Curso académico 08/09	Total Alumnos	Centros Privados	Centros Públicos	% Públicos sobre total	Alumnado extranjero	% sobre total
Ed. Infantil	4.463	2.284	2.179	48,82%	194	4,35%
Ed. Primaria	8.622	4.649	3.973	46,08%	529	6,14%
E. S. O.	6.518	3.462	3.056	46,89%	444	6,81%
Bachillerato	3.781	1.198	2.583	68,32%	69	1,82%
FP Grado Medio -Ciclos formativos-	1.122	259	863	76,92%	31	2,76%
FP Grado Superior -Ciclos formativos-	1.262	297	965	76,47%	26	2,06%
León	25.768	12.149	13.619	52,85%	1.293	5,02%
Municipios del Alfoz	4.230	1.285	2.945	69,62%	242	5,72%
León y Alfoz	29.998	13.434	16.564	55,22%	1.535	5,12%
Provincia de León	61.264	19.426	41.838	68,29%	3.276	5,35%
Castilla y León	344.534	113.383	231.151	67,09%	25.705	7,46%

Tabla 4. Datos del alumnado no universitario en el municipio de León y su Alfoz. Curso académico 2008/2009.

Fuente: Dirección Provincial de Educación de León. Consejería de Educación, JCYL.

Página web de JCYL Consejería de Educación <http://www.educa.jcyl.es/educacyl/cm>

Formación Comparación cursos 08/09 y 07/08	Total Alumnos 2007/2008	Dif. Curso 08-09/07-08	Alumnado extranjero 2007/2008	Dif. Curso 08-09/07-08
Ed. Infantil	4.347	116	198	-4
Ed. Primaria	8.484	138	451	78
E. S. O.	6.632	-114	375	69
Bachillerato	3.842	-61	57	12
FP Grado Medio -Ciclos formativos-	1.039	83	19	12
FP Grado Superior -Ciclos formativos-	1.215	47	31	-5
León	25.559	209	1.131	162
Municipios del Alfoz	4.045	185	206	36
León y Alfoz	29.604	394	1.337	198
Provincia de León	62.010	-746	2.989	287
Castilla y León	346.549	-2.015	23.979	1.726

Comparando el curso académico 08/09 con el anterior se observa que tanto en el municipio de León como en el alfoz ha habido un incremento del número de alumnos de 394 (un 1,3%), cifra que contrastan con las reducciones que se han producido en la provincia (746 alumnos menos) y en Castilla y León (con una reducción de 2015 alumnos). Por el contrario el colectivo inmigrante se ha incrementado en este año en 198 alumnos en León y Alfoz (un 14% más que el curso académico anterior), cifra en términos relativos muy superior al incremento de que se ha producido en Castilla y León (1.726 alumnos nuevos, lo que suponen un incremento del 7% en términos interanuales).

1.2.2.- Formación universitaria

La Universidad de León cuenta en el curso académico 2009-2010 con 12.087 estudiantes, de los que un 43% son varones y un 57% mujeres. Existen algunas especialidades- como las ingenierías o actividades físicas- en las que hay preponderancia de hombres, frente al resto de titulaciones con total mayoría de mujeres.

Como aspecto adicional se observa que se está produciendo una reducción en el número de alumnos de la Universidad –en línea con el resto de los centros universitarios del país-, consecuencia en parte de la evolución de la pirámide poblacional.

Campus	Centro Universitario	Total	Hombres	Mujeres
León	C.C. Económicas y Empresariales	1.937	828	1.109
León	CC Biológicas y Ambientales	1.324	415	909
León	CC. Actividad Física y del Deporte	785	554	231
León	Ciencias de la Salud	362	42	320
León	Ciencias del Trabajo	348	110	238
León	Derecho	655	244	411
León	Educación	1.466	381	1.085
León	Filosofía y Letras	836	264	572
León	Ingeniería Técnica Minera	388	269	119
León	Ingenierías Industrial e Informática	1.684	1.298	386
León	Superior y Técnica Ingeniería Agraria	433	226	207
León	Trabajo Social	115	12	103
León	Veterinaria	912	265	647
León	Escuela Universitaria de Turismo	104	28	76
	Total León	11.349	4.936	6.413
Ponferrada	Superior y Técnica Ingeniería Minera	129	80	49
Ponferrada	Ciencias de la Salud. Enfermería	186	27	159
Ponferrada	Ciencias de la Salud. Fisioterapia	187	54	133
Ponferrada	Ingeniería Técnica Agrícola	66	24	42
Ponferrada	Ingeniería Técnica Forestal	137	85	52
Ponferrada	Escuela Universitaria de Turismo	33	10	23
	Total el Bierzo	738	280	458
	TOTAL ULE	12.087	5.216	6.871

Tabla 5. Alumnos matriculados en el curso 2009/10 en la ULE
Fuente: Servicios Estadísticos. Universidad de León

Curso académico	05/06	06/07	07/08	08/09	09/10
Alumnos ULE	13.144	13.217	13.079	12.347	12.087

Table 5A. Evolución del número de alumnos matriculados en la ULE los últimos 5 años académicos
Fuente: Servicios Estadísticos. Universidad de León

2.- Cotizantes a la seguridad social

2.- Cotizantes a la seguridad social

2.1.- Análisis de los cotizantes por régimen de actividad

2.1.1.- Afiliados medios a nivel nacional, autonómico y provincial

El último trimestre de 2009 deja un total de 17.803.839 afiliados medios a la Seguridad Social en España, lo que equivale a una disminución de 131.256 (un 0,73%) afiliados en los tres últimos meses del año en el ámbito nacional y de 727.473 (un 3,93%) medidos en términos interanuales.

En términos anuales la tendencia negativa es más reducida tanto en Castilla y León como en nuestra provincia en donde la pérdida de afiliados medios en el mismo periodo se ha estacionado en algo más de 22.000 personas a nivel autonómico (una reducción del 2,3% anual) y en 5.227 en la provincia de León (reducción del 3,0%).

Realizando el análisis comparativo en un ámbito trimestral la caída en el empleo sigue parámetros diferentes a la evolución interanual, al ser en nuestro entorno provincial y autonómico mayor la reducción que en el ámbito nacional (un 1,63% de empleos menos en nuestra provincia, es decir 2.791 cotizantes menos- y un 1,29% en la comunidad autónoma – es decir 12.191 cotizantes menos en Castilla y León).

Año/Lugar	Cotizantes dic.09	Cotizantes sept.09	Variación absoluta	Variación en %
Prov. León	168.877	171.668	-2.791	-1,63%
Castilla y León	932.991	945.182	-12.191	-1,29%
España	17.803.839	17.935.095	-131.256	-0,73%

Tabla 6. Datos de afiliados medios a nivel provincial, autonómico y nacional Dic. 09/Sept. 09

Fuente: Observatorio Regional de Empleo. EcyL

Año/Lugar	Cotizantes dic. 09	Cotizantes dic.08	Variación absoluta	Variación en %
Prov. León	168.877	174.104	-5.227	-3,00%
Castilla y León	932.991	955.313	-22.322	-2,34%
España	17.803.839	18.531.312	-727.473	-3,93%

Tabla 6. Datos de afiliados medios a nivel provincial, autonómico y nacional Dic.09/Dic. 08 y Sept. 09

Fuente: Observatorio Regional de Empleo. EcyL

2.1.2.- Evolución mensual de los afiliados medios en la provincia de León

La siguiente tabla muestra la tendencia mensual y la comparación mes a mes con el año 2009, y las variaciones mensuales en números absolutos y relativos con el 2008 y con el año 2007. No obstante, aunque los datos no son homogéneos, puesto que las cifras de enero de 2007 a junio de 2008 se corresponden con datos a último día del mes y los datos a partir de julio de 2008 se corresponden con afiliados medios, si que nos permite obtener una idea clara sobre la evolución de empleo en nuestra provincia.

El último mes en el que el número de cotizantes medios de nuestra provincia se incrementó respecto al mismo mes del año anterior fue en julio de 2008 –cuando se alcanzaron los 180.654 cotizantes), momento a partir del cual la cifra de cotizantes ha ido disminuyendo en términos interanuales de forma continua hasta la fecha (17 meses seguidos con reducciones del número de afiliados a la seguridad social respecto al mismo mes del año anterior). El ritmo de destrucción de empleo ha sido constante manteniéndose las diferencias con los mismos períodos del 2008, en cifras entre 6.000 y 7.000 cotizantes menos, con picos de 8.000 menos en los meses de Mayo, Julio y Agosto de 2009. A partir de este mes se observa una desaceleración en el ritmo de destrucción de empleo, llegando a diciembre del 2009 con la menor pérdida comparativa de todo el año, cinco mil afiliados menos en diciembre 2009 respecto a diciembre de 2008.

Meses	Nº cotizantes 2009	Nº cotizantes 2008	Diferencia 08-09	% 08-09	Diferencia 2008/07	% 08-07
Enero	170.598	176.608	-6.010	-3,40%	4.417	2,57%
Febrero	170.035	177.226	-7.191	-4,06%	3.910	2,26%
Marzo	169.883	177.621	-7.738	-4,36%	2.504	1,43%
Abril	169.725	177.709	-7.984	-4,49%	2.432	1,39%
Mayo	170.582	178.859	-8.277	-4,63%	2.757	1,57%
Junio	170.809	178.037	-7.228	-4,06%	182	0,10%
Julio	172.099	180.654	-8.555	-4,74%	646	0,36%
Agosto	172.349	180.671	-8.322	-4,61%	-108	-0,06%
Septiembre	171.668	179.347	-7.679	-4,28%	-824	-0,46%
Octubre	170.690	178.341	-7.651	-4,29%	-2.299	-1,27%
Noviembre	170.088	176.686	-6.598	-3,73%	-4.506	-2,49%
Diciembre	168.877	174.104	-5.227	-3,00%	-5.726	-3,18%

*Tabla 7. Cotizantes de la Seguridad Social mensuales en la provincia de León. Años 2007, 2008 y 2009
Fuente: Observatorio Regional de Empleo. EcyI
Datos del último día del mes (de enero 07 a junio 2008), y media del mes (desde julio 08 a diciembre 09)*

2.1.3.- Análisis de los cotizantes a la seguridad social en León y Alfoz

El año 2009 finaliza con 85.686 cotizantes a la seguridad social dados de alta en alguno de los regímenes de la seguridad social en el área metropolitana de la ciudad de León. Esto equivale a una pérdida de 2.281 cotizantes respecto a 31 de diciembre de 2008, es decir una pérdida de un 2,59% del empleo total. A nivel provincial la tendencia es similar, al finalizar el año 2009 con 167.213 trabajadores, y una reducción respecto a doce meses antes de 4.762 trabajadores, equivalentes al 2,77%.

A la hora de analizar el desglose de esta reducción se ve que en términos absolutos son los trabajadores del régimen general los que han experimentado una mayor reducción (1.800 en el área metropolitana y 2.874 en la provincia), seguido del colectivo de autónomos (418 menos en la capital y 1.581 en la provincia), el régimen del carbón (reducción de 9 en la capital y de 242 en la provincia) y del régimen del hogar (99 menos en la capital y 208 en la provincia). En el caso del régimen agrario se ha producido un incremento de 143 personas a nivel provincial durante este año.

Como conclusiones de estos datos podemos destacar los siguientes aspectos:

- Aunque los ritmos de destrucción de empleo aún son elevados, el cuarto trimestre presenta los datos con menor caída en el empleo en términos interanuales. Habrá que analizar la evolución en los próximos trimestres por ver si hay un cambio de tendencia que anuncie un periodo de generación de empleo
- En términos porcentuales el régimen de cotización que más se ha visto reducido ha sido el del carbón, con un 9,70% a nivel provincial de reducción, pasando de 2.496 cotizantes en diciembre de 2008 a 2.254 un año después. Este régimen en el área metropolitana de la ciudad de León tiene una presencia casi anecdótica.
- El segundo régimen más afectado es el del hogar, con una reducción tanto a nivel local como provincial algo superior al 7% del empleo inicialmente existente al principio del ejercicio. Esta reducción del número de personas que trabajan en el régimen del hogar, deja ver cómo la pérdida de empleo de alguno de los miembros de la familia hace que se deje de recurrir a personas ajenas para organizar las labores de la casa siendo éste un sector muy sensible a la situación actual de crisis.
- El tercer régimen de cotización más afectado es el de los autónomos, con una caída del 3,0% en el área urbana de León y del 3,74% en la provincia. Como reflexión de estas cifras podemos destacar que la reducción del número de autónomos hace ver la profundidad de la crisis y como afecta a los pequeños negocios.
- En el caso de la provincia esta reducción del número de autónomos es mayor en términos porcentuales que en la capital por el ajuste que se está produciendo en el sector agrario, con una pérdida de 600 autónomos en 2009. A 31 de diciembre en dicho sector ocupaba a 8.500 de los 40.690 autónomos de la provincia.

- El empleo por cuenta ajena en términos relativos ha sido el menos afectado en este ejercicio al verse reducido el número de cotizantes en un 2,5% del total en la capital y en un 2,33% en la provincia, siendo esta reducción en ambos casos menor que la caída media del empleo.

Por último si analizamos el total de cotizantes a la seguridad social por regímenes de cotización, vemos en primer lugar que la capital y su área metropolitana representan el 51% del total del empleo de la provincia. En el caso del régimen general dicho porcentaje se eleva al 58,4%, y se reduce en el nivel de autónomos al 33,5% (uno de cada tres autónomos están en la capital). Dichas cifras se explican por un lado en la existencia de las centrales administrativas de diferentes entidades, administración, universidad, hospital, etc. que generan niveles importantes de empleo por cuenta ajena. En el caso de los autónomos la integración del empresario del sector agrario en dicho régimen de cotización hace que el peso de la provincia sea significativamente mayor respecto a la capital, al estar el sector agrario y ganadero ubicado mayormente en el medio rural.

El sector del carbón tiene una reducida representación a nivel del área metropolitana, algo lógico puesto que es una actividad a realizar donde están ubicadas los centros de explotación mineros.

Seguidamente se exponen las tablas con los datos a 31 de diciembre de 2009 y las variaciones experimentadas tanto a nivel trimestral como anual.

Municipio	Carbón	Agrario	Autónomo	General	Hogar	Total
León	44	176	9.198	54.404	1.047	64.869
Onzonilla	0	9	121	4.258	7	4.395
San Andrés del Rabanedo	0	13	1.934	4.516	98	6.561
Santov. de la Valdoncina	0	2	145	2.198	2	2.347
Sariegos	0	3	403	315	47	768
Valdefresno	0	7	224	1.259	8	1.498
Valverde de la Virgen	0	8	324	979	11	1.322
Villaquilambre	0	14	1.134	2.043	53	3.244
Villaturiel	0	3	163	510	6	682
León y Alfoz	44	235	13.646	70.482	1.279	85.686
Peso León/provincia	1,95%	19,01%	33,54%	58,44%	52,59%	51,24%
Provincia de León	2.254	1.236	40.690	120.601	2.432	167.213

*Tabla 8. Cotizantes de la Seguridad Social en León y Alfoz. Diciembre 2009
Fuente: Ministerio de Trabajo y elaboración propia*

	León y Alfoz Var. Nº cotiz.	%	Provincia de León Var. Nº cotiz.	%
Carbón	-1	-2,27%	-53	-2,35%
Agrario	-18	-7,66%	-253	-20,47%
Autónomo	-65	-0,48%	-428	-1,05%
General	21	0,03%	-1.927	-1,60%
Hogar	-10	-0,78%	-28	-1,15%
TOTAL	-73	-0,09%	-2.689	-1,58%

Tabla 9. Variación trimestral de los Cotizantes de la SS en León y su Alfoz. Dic.09/Sept.09

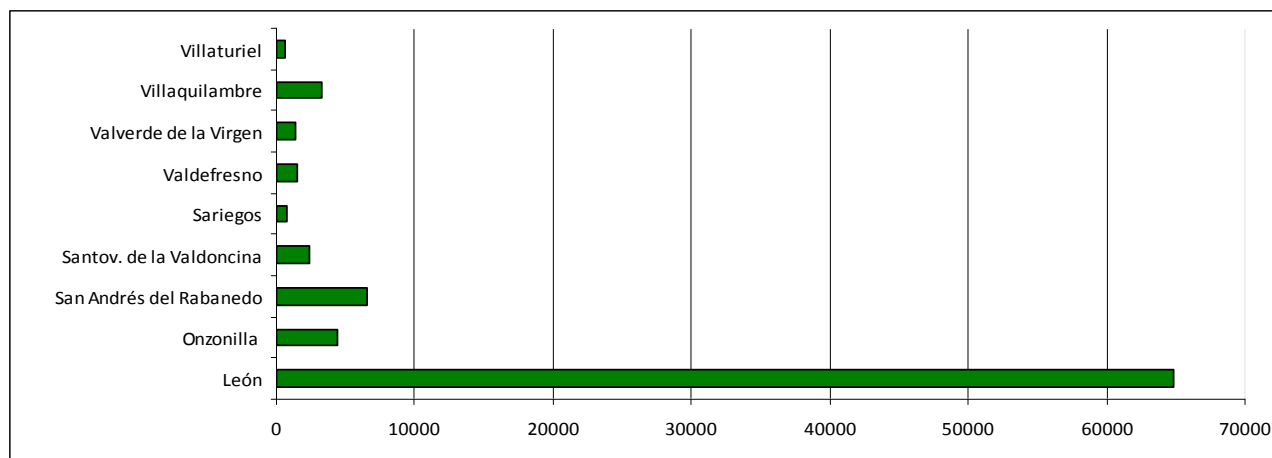
Fuente: Ministerio de Trabajo y elaboración propia

	León y Alfoz Var. Nº cotiz.	%	Provincia de León Var. Nº cotiz.	%
Carbón	-9	-16,98%	-242	-9,70%
Agrario	45	23,68%	143	13,08%
Autónomo	-418	-2,97%	-1.581	-3,74%
General	-1.800	-2,49%	-2.874	-2,35%
Hogar	-99	-7,18%	-208	0,00%
TOTAL	-2.281	-2,59%	-4.762	-2,77%

Tabla 10. Variación anual de los Cotizantes de la SS en León y su Alfoz. Dic.09/Dic.08

Fuente: Ministerio de Trabajo y elaboración propia

Gráfico 1: Total cotizantes en León y Alfoz por municipio a 31 de diciembre de 2009



2.2.- Análisis de los cotizantes por actividad económica

ACTIVIDAD CNAE- 09	León	San Andrés	Onzon	Santov	Sarieg	Valdefr	Valv	Villaquil	Villat	Total	%
Comercio al por menor, excepto de vehícul.	7.625	1426	74	804	65	133	69	226	74	10.496	12,25%
Administración Pública y defensa; Segurid.	6.603	477	12	18	18	10	156	291	15	7.600	8,87%
Actividades sanitarias	6.564	278	1	0	21	3	8	147	3	7.025	8,20%
Educación	4.790	190	3	4	24	1	26	28	2	5.068	5,91%
Servicios de comidas y bebidas	3.728	595	35	69	48	27	97	358	11	4.968	5,80%
Actividades de construcción especializad	2.207	476	33	251	63	76	94	366	20	3.586	4,19%
Servicios a edificios/actividad de jardinería	2.261	142	630	102	40	15	6	101	3	3.300	3,85%
Comercio al por mayor e intermediarios d	1.690	405	259	244	27	283	93	207	35	3.243	3,78%
Actividades administrativas de oficina y	1.656	21	1.269	0	1	0	2	2	0	2.951	3,44%
Transporte terrestre y por tubería	1.876	244	304	116	60	44	73	92	69	2.878	3,36%
Construcción de edificios	1.844	271	37	20	57	78	64	194	47	2.612	3,05%
Servicios financieros, excepto seguros y	2.528	0	0	0	0	0	0	0	0	2.528	2,95%
Asistencia en establecimientos residencid.	1.611	68	23	1	16	67	327	34	24	2.171	2,53%
Venta y reparación de vehículos de motor	885	354	132	49	23	173	7	85	5	1.713	2,00%
Industria de la alimentación	457	81	659	15	1	30	26	192	22	1.483	1,73%
Actividades de los hogares como empleado	1.198	103	7	2	51	9	11	53	6	1.440	1,68%
Otros servicios personales	1.053	124	83	0	21	3	25	93	1	1.403	1,64%
Actividades jurídicas y de contabilidad	1.232	32	2	1	10	4	1	33	1	1.316	1,54%
Servicios técnicos de arquitectura e ingen.	988	33	8	1	10	2	7	30	1	1.080	1,26%
Almacenamiento y actividades anexas al t	578	6	59	231	2	0	34	3	14	927	1,08%
Actividades asociativas	789	13	1	0	1	0	6	36	0	846	0,99%
Actividades de servicios sociales sin al	815	8	0	0	1	1	0	12	0	837	0,98%
Fabricación de otros productos minerales	583	45	34	6	24	12	26	31	8	769	0,90%
Servicios de alojamiento	628	32	1	1	5	21	13	61	0	762	0,89%
Actividades de seguridad e investigación	691	0	44	11	1	7	0	0	0	754	0,88%
Agricultura, ganadería, caza y servicios	410	59	21	9	19	67	19	60	80	744	0,87%
Actividades deportivas, recreativas y de	530	69	1	2	3	8	24	44	1	682	0,80%
Fabricación de productos farmacéuticos	451	148	15	0	1	0	0	66	0	681	0,79%
Fabricación de productos metálicos, excep.	198	51	77	113	15	72	8	38	84	656	0,77%
Telecomunicaciones	620	16	2	0	0	5	0	0	0	643	0,75%
Recogida, tratamiento y eliminación de r	432	2	106	0	1	0	0	0	0	541	0,63%
Fabricación de muebles	299	101	6	29	1	5	8	26	42	517	0,60%
Suministro de energía eléctrica, gas, va	495	4	0	0	1	1	0	1	0	502	0,59%
Programación, consultoría y otras activid.	389	13	6	10	5	0	2	69	0	494	0,58%
Seguros, reaseguros y fondos de pensione	478	0	0	0	0	0	0	0	0	478	0,56%
Actividades postales y de correos	389	50	11	6	0	0	1	5	0	462	0,54%
Actividades auxiliares a los servicios f	376	34	3	0	18	3	3	19	2	458	0,53%
Artes gráficas y reproducción de soporte	292	24	52	0	17	50	1	8	1	445	0,52%
Reparación de ordenadores, efect. persnles	294	57	1	35	8	6	3	19	0	423	0,49%
Edición	230	143	0	2	1	0	0	1	9	386	0,45%
Otras actividades empresariales	4.106	366	384	195	88	282	82	213	102	5.818	6,79%
TOTAL TRABAJADORES	64.869	6.561	4.395	2.347	768	1.498	1.322	3.244	682	85.686	100,00%

Tabla 11. Cotizantes de la SS en León y su Alfoz por actividad económica. Diciembre 09 Fuente: Ministerio de Trabajo y elaboración propia

El sector comercio sigue siendo el principal sector generador de empleo del área metropolitana de la ciudad de León, teniendo en sus diferentes modalidades –menor, mayor y vehículos- 15.452 empleos lo que supone un 18,0% del empleo actual.

En segundo lugar aparecen servicios públicos de administración, defensa y seguridad social. Al tratarse de una capital de provincia este tipo de empleos se concentran en la misma y suponen una fuente de trabajo importante en el entorno (8,9%).

La construcción experimentó nuevamente en los últimos tres meses un descenso en consonancia con la tónica sufrida durante todo el resto del 2009, pasando de una cifra de 8.126 empleos en septiembre a 7.278 empleos en diciembre entre edificación y edificación especializada y servicios técnicos e ingenierías. Aún así, su importancia en porcentaje supone un 8,5% del total de empleo en el conjunto del área metropolitana.

En cuarto lugar, se mantiene el epígrafe de profesionales de la sanidad tanto públicos como privados con otro 8,20%.

El sector de turismo y restauración son otro eje importante de empleo que con un total de 5.871 empleos, cifra ligeramente superior a la registrada en el mes de septiembre (5.838 empleos) que aproximadamente representan un total de un 6,85% del empleo repartidos entre la hostelería (5,80%), hotelería (0,89%) y agencias de viaje, guías profesionales, etc. (0,16%).

Sigue en escala, por resultado cuantitativo en el último trimestre, el sector relativo a educación, con un peso traducido en empleos de 5.068 (5,91%), que incrementa su representatividad respecto al tercer trimestre con el inicio del nuevo curso escolar.

La primera actividad industrial sigue siendo las industrias agrarias, que pasa de una cifra de 1431 empleos en septiembre de 2009, a 1.483 al finalizar el año, seguida de la fabricación de otros productos minerales no metálicos con 769 empleos.

El sector logístico del transporte es otro sector relevante que genera al finalizar el pasado año 2.878 empleos, lo que supone el 3,36% del total, en similar nivel al nivel del trimestre anterior.

2.3.- Incrementos y disminuciones de empleo

Sectores más afectados por la reducción de empleo

El cambio que se ha producido en el CNAE a partir de enero de 2009 hace complejo poder establecer los sectores en comparación con el año anterior puesto que hay actividades que son equivalentes, pero otras se han desglosado en 2, 3 o más actividades. Por ello vamos a centrar el análisis en las variaciones que se han producido dentro del trimestre.

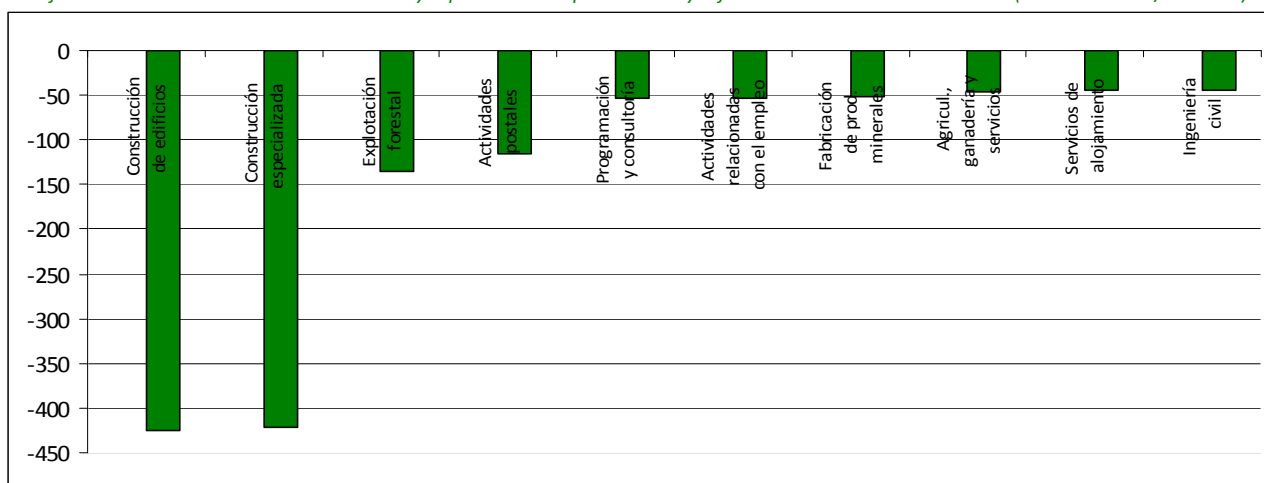
Sectores que han perdido empleo en el 4º trimestre de 2009 (octubre-diciembre)

ACTIVIDAD CNAE-09	León	San Andrés	Onzon.	Santov.	Sarieg.	Valdefr.	Valver.	Villaquil.	Villat.	Total
Construcción de edificios	-320	-60	4	-7	-11	2	3	-39	3	-425
Actividades de construcción especializada	-215	-19	-82	-69	-12	-6	-7	-8	-3	-421
Silvicultura y explotación forestal	-135	0	0	0	0	0	0	-2	1	-136
Actividades postales y de correos	-115	-2	0	0	0	0	0	2	0	-115
Programación, consultoría y otras actividad.	-61	0	0	1	0	0	0	6	0	-54
Actividades relacionadas con el empleo	-53	0	0	0	0	0	0	0	0	-53
Fabricación de otros productos minerales	-34	-3	-4	-2	3	0	-5	-7	0	-52
Agricultura, ganadería, caza y servicios	-46	-4	2	-1	-1	-2	2	3	0	-47
Servicios de alojamiento	-23	-5	-1	1	-2	-1	0	-14	0	-45
Ingeniería civil	-40	1	0	0	0	0	2	-1	-6	-44

Tabla 12. Los 10 sectores con mayor reducción de empleo en León y su Alfoz por actividad económica dic.09/sept.09

Fuente: Ministerio de Trabajo y elaboración propia

Gráfico 2: Los 10 sectores de actividad con mayor pérdida de empleo en León y Alfoz en el cuarto trimestre de 2009 (de 1 de octubre/31 dic.09).



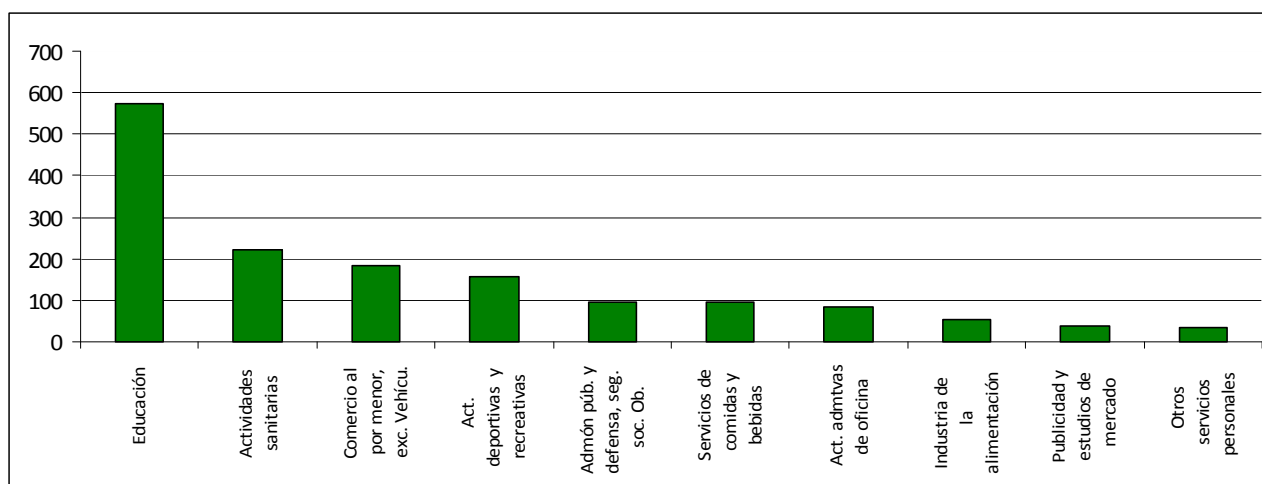
El sector de actividad de la construcción, tanto de edificios en general como obra especializada, representa la mayor caída del empleo en la ciudad de León a lo largo de este último trimestre, debido sobre todo a la crisis del sector, al propia estacionalidad del mismos y a la finalización de algunas de las obras en curso. De este modo, el conjunto de la pérdida de empleos supone casi 850 cotizantes menos. Silvicultura y explotación forestal – por finalizar las campañas veraniegas y otoñales-, y los empleos derivados de actividades postales y correos son los otros dos sectores cuyas pérdidas representan las cifras más significativas, 136 empleos menos a fecha de diciembre de 2009 en el caso del sector de silvicultura y, una disminución de 115 puestos relacionados con el ámbito de correos y funciones postales.

Sectores con capacidad de incremento del empleo en el 4º trimestre de 2009 (octubre-diciembre)

ACTIVIDAD CNAE-09	León	San Andr.	Onzon.	Santov.	Sarieg.	Valdefr	Valver.	Villaqu	Villat.	Total
Educación	522	45	0	0	0	0	0	6	0	573
Actividades sanitarias	234	-3	0	0	1	0	1	-11	0	222
Comercio al por menor, exc. Vehícu.	130	42	1	18	0	-3	-4	-5	3	182
Act. deportivas y recreativas	118	31	0	0	-1	-2	0	13	-4	155
Admón púb. y defensa, seg. soc. Ob.	69	-36	1	2	-2	-4	20	51	-4	97
Servicios de comidas y bebidas	58	35	5	6	-7	-2	8	-10	1	94
Act. admtvas de oficina	84	1	-2	0	0	0	0	0	0	83
Industria de la alimentación	34	0	12	0	0	0	0	5	1	52
Publicidad y estudios de mercado	37	0	0	0	0	1	0	2	0	40
Otros servicios personales	29	1	0	0	0	0	0	3	0	33

Tabla 13. Los 10 sectores con mayor incremento de empleo en León y su Alfoz por actividad económica dic. 09/sept.09
Fuente: Ministerio de Trabajo y elaboración propia

Gráfico 3: Los 10 sectores de actividad económica de León y Alfoz con mayor creación de empleo en 3T2009



El sector que experimentó un mayor incremento en el número de cotizantes en el último trimestre del año en relación a los datos de septiembre, ha sido el de educación con 573 cotizantes más, seguido por los puestos de trabajo relacionados con el campo de la sanidad, que representaron un incremento desde octubre hasta fin de año de 222 empleos. Estos datos son resultado de la estacionalidad que afecta a ambos sectores y compensan la pérdida de cotizantes que se produjeron desde finales del segundo trimestre hasta la fecha (con una reducción de 600 empleos en educación y de 192 en sanidad).

Al igual que en los sectores de actividad mencionados, el comercio al por menor, que experimentó una reducción significativa en el tercer trimestre por la llegada del verano y también por la reducción del consumo, se ha reactivado en los últimos tres meses del 2009 con un aumento de 182 cotizantes (frente a la reducción de 164 del trimestre anterior).

3.- Desempleo en el área metropolitana de León

3.- Desempleo en el área metropolitana de León

3.1. Datos del paro registrado. Evolución trimestral e interanual

Ámbito de referencia	Diciembre 2009	Septiembre 2009	Variación absoluta	Variación relativa
Léon y Alfoz	14.819	14.117	702	4,97%
Provincia de León	35.897	33.087	2.810	8,49%
Castilla y León	182.030	164.236	17.794	10,83%
España	3.923.603	3.709.447	214.156	5,77%

Tabla 14. Desempleo registrado en León, provincia, comunidad autónoma y España. Dic.09/Sept. 09.

Fuente: Datos de León y Alfoz, Sistema de información de los Servicios Públicos de Empleo (Sispe).

Fuente: Resto de datos, Observatorio Regional de Empleo, EcyL y elaboración propia.

El cuarto trimestre de 2009 ha finalizado con 14.819 desempleados en el área metropolitana de la ciudad de León. Ello supone un significativo incremento del mismo a nivel trimestral de casi un 5%. Frente a este dato, el resto de la provincia vio incrementado su nivel de desempleo en un 8,5%, la comunidad autónoma en un 10,8% y en España el incremento del desempleo trimestral ha sido del 5,8%.

Ámbito de referencia	Diciembre 2009	Diciembre 2008	Variación absoluta	Variación relativa
Léon y Alfoz	14.819	12.731	2.088	16,40%
Provincia de León	35.897	30.462	5.435	17,84%
Castilla y León	182.030	150.545	31.485	20,91%
España	3.923.603	3.128.963	794.640	25,40%

Tabla 15. Desempleo registrado en León, provincia, comunidad autónoma y España. Dic..09/Dic.08.

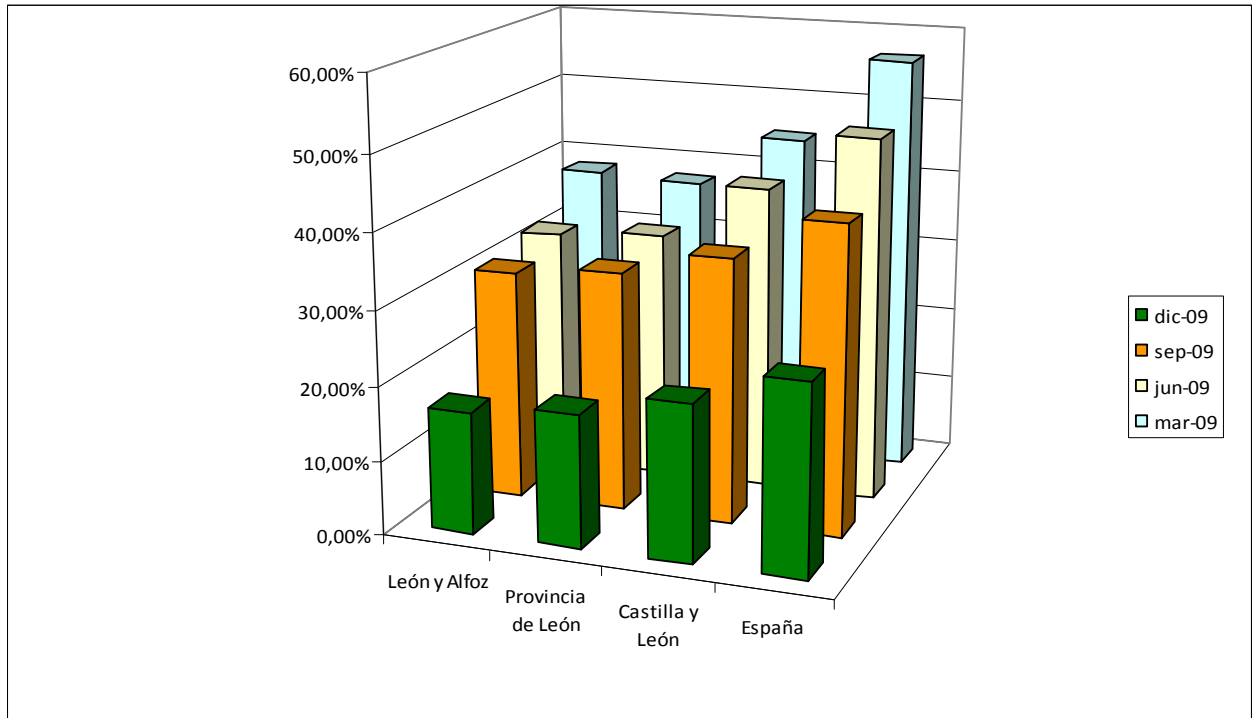
Fuente: Datos de León y Alfoz, Sistema de información de los Servicios Públicos de Empleo (Sispe).

Fuente: Resto de datos, Observatorio Regional de Empleo, EcyL y elaboración propia.

En términos anuales el incremento del desempleo en León y Alfoz es también inferior al del resto de los territorios observados (incremento del 16,4% del desempleo en León y Alfoz en estos 12 meses frente al 17,19% de la provincia, el 20,9% de la CCAA y el 25,4% nacional).

No obstante, se observa que el desempleo, aun teniendo incrementos anuales significativos, dichos incrementos se van reduciendo respecto a los trimestres anteriores (que por ejemplo en el anterior trimestre alcanzaron cifras de un 30% en el 3T, 33% en el 2T y un 40% en el 1T de 2009 en León y Alfoz). Por lo tanto respecto al paro registrado podemos concluir que a pesar de que hay en términos interanuales un crecimiento significativo del mismo (por sexto trimestre consecutivo) dicho incrementos tal y como se ha expuesto anteriormente están siendo decrecientes.

Gráfico 4: Incremento interanual en % del paro registrado en el primer, segundo, tercer y cuarto trimestres de 2009



Variación del número de desempleados en términos interanuales	dic-09	sep-09	jun-09	mar-09
León y Alfoz	16,40%	30,85%	32,51%	38,23%
Provincia de León	17,84%	32,19%	33,61%	37,63%
Castilla y León	20,91%	35,53%	41,20%	44,87%
España	25,40%	41,29%	49,13%	56,69%

3.2.- Análisis del paro registrado: sexo y edad

Los 14.819 desempleados que hay a 31 de diciembre de 2009 registrados como tales por el ECYL en León y Alfoz suponen 702 más que los que había a 30 de septiembre y 2.088 que un año antes. Al analizar estos datos podemos destacar los siguientes aspectos:

- En estos momentos, el 47,5% de los desempleados son hombres frente a un 52,5% que son mujeres. Se sigue estrechando la diferencia trimestre tras trimestre, pasando de una situación de hace algo más de un año en los de 2 de cada tres parados eran mujeres, a casi un equilibrio entre ambos géneros. Ello se debe evidentemente porque ha habido una mayor incidencia del desempleo en el sexo masculino en los últimos meses.
- En términos trimestrales, al contrario que el trimestre anterior todo el desempleo nuevo ha sido masculino. Así hay 728 hombres más en el desempleo que a 30 de septiembre, frente a 26 mujeres menos en el mismo periodo.

- En términos anuales, de los 2.088 nuevos desempleados, 1118 han sido hombres frente a las 970 que fueron mujeres.
- Por grupos de edad el incremento del desempleo trimestral ha afectado especialmente a personas entre 30 y 45 años (casi el 50% de los nuevos desempleados están entre ambas edades en términos anuales y el 60% en términos trimestrales).

Edad	Hombres	Mujeres	Totales	%
Menor de 20	226	148	374	2,52%
Entre 20 y 24	747	624	1371	9,25%
Entre 25 y 29	1058	997	2055	13,87%
Entre 30 y 34	1036	1103	2139	14,43%
Entre 35 y 39	909	1067	1976	13,33%
Entre 40 y 44	854	962	1816	12,25%
Entre 45 y 49	707	942	1649	11,13%
Entre 50 y 54	577	821	1398	9,43%
Entre 55 y 59	551	653	1204	8,12%
Mayor de 59	376	461	837	5,65%
Totales dic-09	7.041	7.778	14.819	100,00%
% dic -09	47,51%	52,49%	100%	

Tabla 16. Desempleo registrado en León y Alfoz a 31 de Diciembre de 2009 según sexo y edad
Fuente: Sistema de información de los Servicios Públicos de Empleo (Sispe) y elaboración propia

Paro registrado	Dic. 09	Sept. 09	Dic. 08	Incremento dic.09/dic. 08
Hombres	7.041	6.313	5.923	1.118
Mujeres	7.778	7.804	6.808	970
TOTAL	14.819	14.117	12.731	2.088
Hombres	48%	45%	47%	
Mujeres	52%	55%	53%	
TOTAL	100%	100%	100%	

Tabla 17. Evolución del desempleo registrado en León y Alfoz a según sexo entre diciembre 09/diciembre 08
Fuente: Sistema de información de los Servicios Públicos de Empleo (Sispe) y elaboración propia.

Edad	Dic.09/Sep.09 personas	% Var.	Dic.09/Dic.08 personas	% Var.
Menor de 20	-63	-8,97%	32	1,53%
Entre 20 y 24	-28	-3,99%	156	7,47%
Entre 25 y 29	52	7,41%	217	10,39%
Entre 30 y 34	157	22,36%	353	16,91%
Entre 35 y 39	126	17,95%	351	16,81%
Entre 40 y 44	146	20,80%	307	14,70%
Entre 45 y 49	133	18,95%	235	11,25%
Entre 50 y 54	71	10,11%	154	7,38%
Entre 55 y 59	58	8,26%	189	9,05%
Mayor de 59	50	7,12%	94	4,50%
Totales	702	100%	2088	100,00%

Tabla 18. Variación del desempleo registrado en León y Alfoz según edad (trimestral y anual).
Fuente: Sistema de información de los Servicios Públicos de Empleo (Sispe) y elaboración propia.

Gráficos 5A y 5B: Evolución del paro registrado por sexos desde junio08/diciembre09 –valores absolutos (siguiente gráfico) y relativos (gráfico inferior)-.

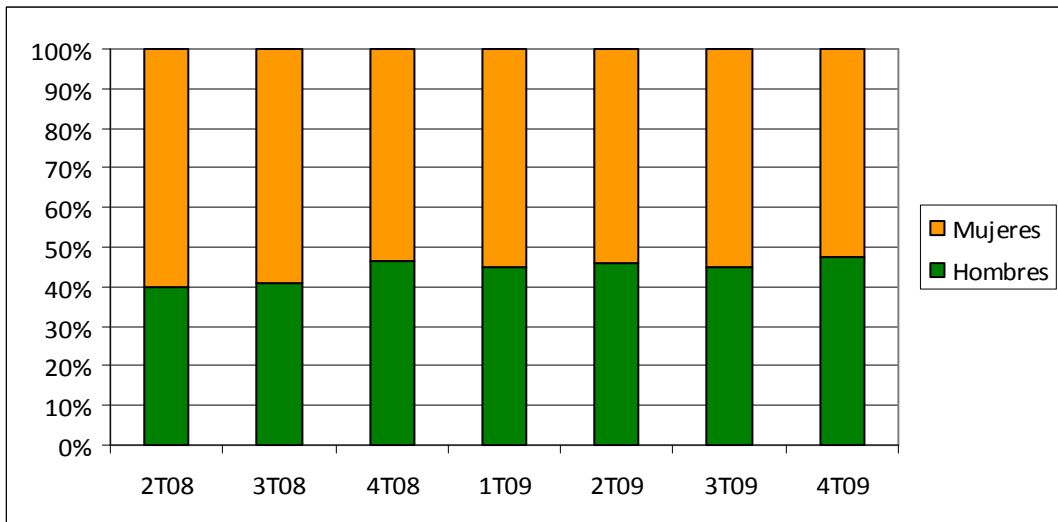
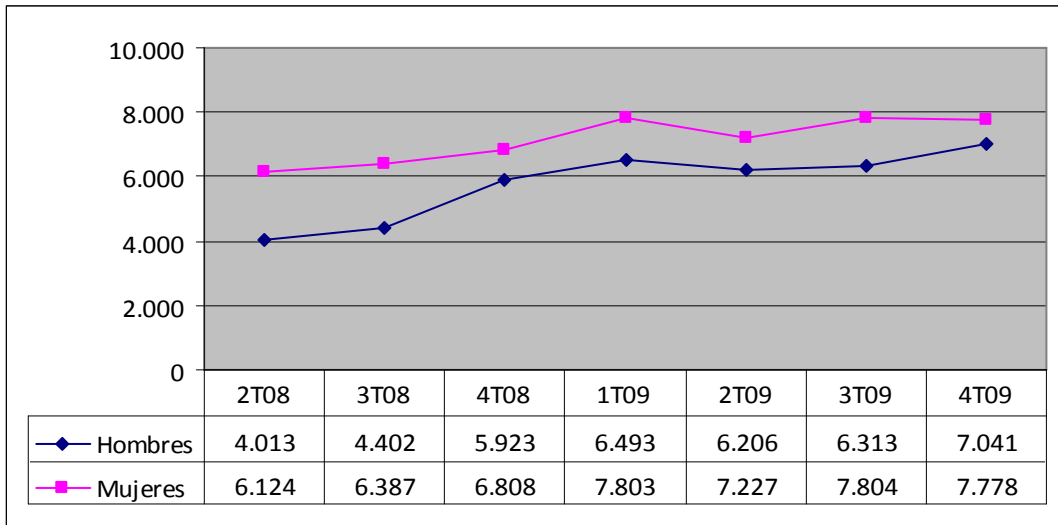
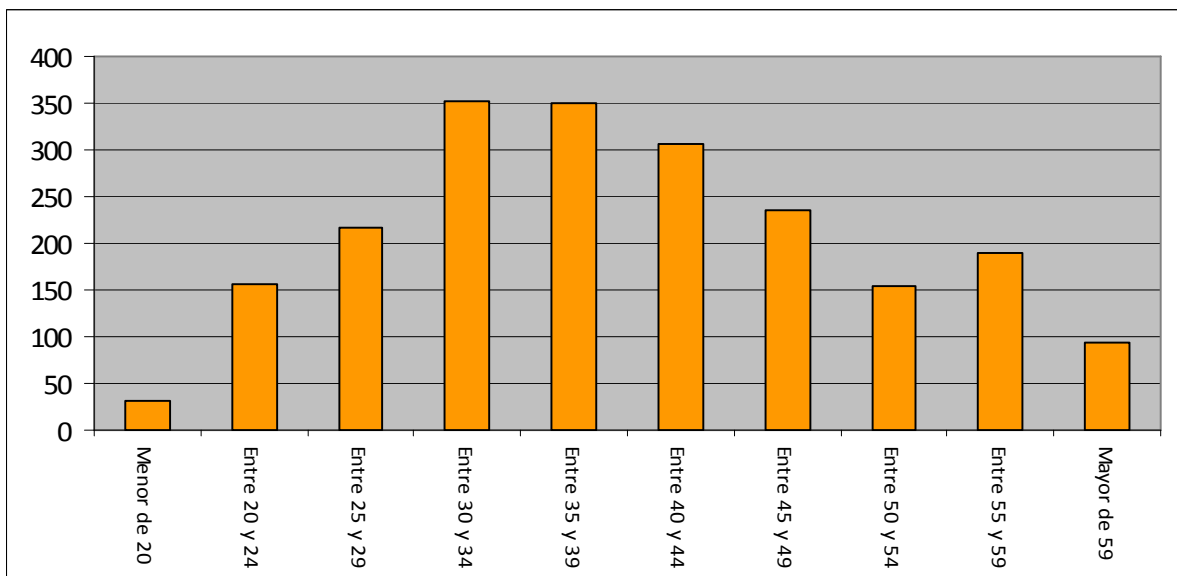


Gráfico 6: Variación del paro registrado en León y Alfoz por grupos de edad en 2009



3.3.- Análisis del paro registrado: sector de actividad

Sectores de Actividad	Hombres	Mujeres	Totales
Agricultura	140	55	195
Industria	889	525	1.414
Construcción	2.496	231	2.727
Servicios	2.972	5.815	8.787
Sin empleo anterior	544	1.152	1.696
Totales	7.041	7.778	14.819

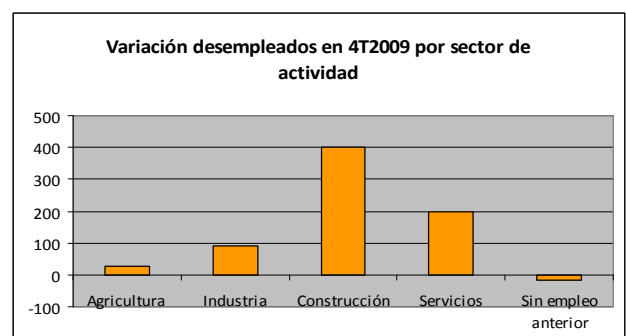
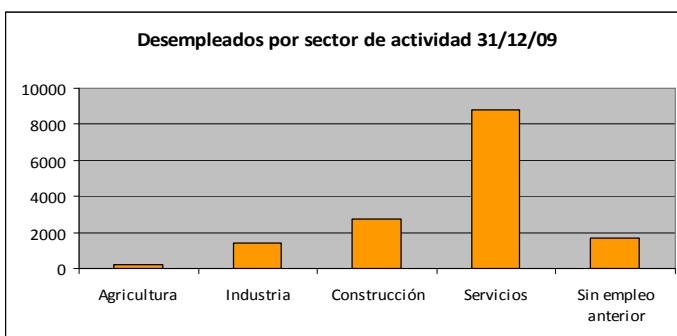
Tabla 19. Desempleo registrado en León y Alfoz por sector de actividad a Diciembre 09.
Fuente: Sistema de información de los Servicios Públicos de Empleo (Sispe) y elaboración propia.

Sectores de Actividad	Variación paro registrado 4T2009	% del total
Agricultura	28	3,99%
Industria	92	13,11%
Construcción	400	56,98%
Servicios	197	28,06%
Sin empleo anterior	-15	-2,14%
Totales	702	100%

Tabla 20. Variación del desempleo registrado en León y Alfoz por sector de actividad Dic.09/Sept. 09.
Fuente: Sistema de información de los Servicios Públicos de Empleo (Sispe) y elaboración propia.

Analizando el incremento de 702 desempleados como variación trimestral, por sectores de actividad, encontramos que esta variación afecta especialmente al sector de la construcción en primer lugar con 400 nuevos desempleados inscritos (de un total de 2.727), seguido del sector servicios con 197 nuevos desempleados (en este caso de 8.787). El sector industrial cuenta con 92 nuevos desempleados y la agricultura con 28. El único sector que ve reducido el número de desempleados es el colectivo de sin empleo anterior.

Gráficos 7 y 8: Paro registrado en León y Alfoz por actividad económica a 30/06/2009 y variación trimestral del desempleo por actividad económica en el segundo trimestre 2T2009



3.4.-Análisis del paro registrado: niveles de instrucción y grupos profesionales.

Nivel de instrucción	Totales	Variación Dic09/Sept09
Analfabetos	61	2
Educación Primaria	1.330	131
Program. F.P. sin titulación	13	-1
Primera etapa Secundaria	7.908	445
Program. F.P. con titulación 1ª etapa	0	-2
Segunda etapa Secundaria/Bachiller	2.760	38
F.P. con tit. 2ª etapa	1	0
F.P. superior	852	10
Otras enseñanzas	1	0
Universitaria	1.877	80
Enseñanza Especializada profesional	3	-2
Enseñanza Universitaria 3º Ciclo	13	1
Totales	14.819	702

*Tabla 21. Desempleo registrado en León y Alfoz distribuido por nivel de instrucción
Datos a 31 de Dic 09 y Variación desempleo registrado en León y Alfoz en el trimestre (Dic.09/Sept.09).
Fuente: Sistema de información de los Servicios Públicos de Empleo (Sispe) y elaboración propia.*

La mayor parte de los desempleados de nuestro entorno siguen siendo personas con niveles reducidos de formación. Así el grupo que reúne a más del 50% de los desempleados se corresponde con personas que únicamente han terminado la primera etapa de enseñanza secundaria, a los que hay que sumar otro 10% que únicamente ha finalizado la educación primaria.

En este trimestre el incremento del número de desempleados ha afectado especialmente a estos dos grupos. Así de los 702 nuevos desempleados del área metropolitana de la ciudad de León, 445 se corresponden a personas con una formación equivalente a la de primera etapa de secundaria y 131 con personas que solo disponen de educación primaria.

El tercer grupo en importancia es el de personas con formación universitaria, que en este caso aporta a 80 personas, para totalizar un total de 1.877 (un 12% del total de desempleados)

Grandes grupos de ocupación	Totales	Variación Dic09/Sep09
Directivos empresas y adm. públicas	106	3
Técnicos y prof. científicos e intelectuales	1259	3
Técnicos y profesionales apoyo	1252	32
Empleados administrativos	1680	14
Trabajadores de los servicios	3306	90
Trabajadores cualif. agricult. y pesca	132	-4
Artesanos trabajadores	2249	273
Operad. instal. maquin. y montador.	916	106
Trabajadores no cualificados	3881	176
Fuerzas Armadas	38	9
Totales	14.819	702

Tabla 22. Desempleo registrado en León y Alfoz distribuido por grupos de ocupación. Dic. 09 y variación Dic.09/Sept.09.

Fuente: Sistema de información de los Servicios Públicos de Empleo (Sispe) y elaboración propia.

El incremento del desempleo de este cuarto trimestre (vista desde el punto de vista de los desempleados de cada grupo de ocupación) se produce en primer lugar en los trabajadores artesanos, probablemente vinculados al sector de la construcción, y en otros dos grupos como son los trabajadores no cualificados y los operadores de maquinaria y montadores, también vinculados a dicho sector de forma directa o indirecta.

4.- Análisis del perfil del desempleado (Bolsa de trabajo de ILDEFE)

4.- Análisis del perfil del desempleado (Bolsa de trabajo de ILDEFE)

Durante los últimos 12 meses (primer, segundo, tercer, cuarto trimestre de 2009) se han incorporado a la bolsa de empleo de ILDEFE 916 personas nuevas que, a 1 de enero de 2010, se encontraban en situación de desempleo y estaban buscando activamente trabajo. En el presente epígrafe se quiere realizar un análisis del perfil de las mismas.

4.1.- Nacionalidad y sexo

El 69,7% del total de nuevas incorporaciones son personas nacidas en España, y frente al 30,3% que han nacido fuera de nuestro país. Por sexos se observa que un 54,5% son hombres frente a un 45,5% que son mujeres. Comparando estos datos con los obtenidos en trimestres anteriores observamos que el porcentaje de nacionales/extranjeros prácticamente permanece estable durante todo el año, excepto durante el periodo veraniego en el que el peso del colectivo inmigrante se incrementó en algo más de dos puntos frente al colectivo de personas nacidas en España.

Respecto a la distribución por sexos se sigue consolidando el cambio iniciado desde el tercer trimestre de 2008 en el que la distribución por sexo de las personas atendidas se ha modificado. Así, durante 2008 fueron mayoría las mujeres, y en 2009 es el colectivo masculino el que tiene mayor peso, siendo desde el segundo trimestre de 2009 mayoría los hombres en números absolutos -lo que evidencia un cambio en el perfil del desempleado-. Dicho cambio probablemente se deba a que el desempleo ha estado afectando a sectores más masculinizados.

Si hacemos una segmentación por origen y sexo, estos datos confirman que el cambio de tendencia es todavía mayor entre los extranjeros que entre los nacionales, ya que el porcentaje de hombres es significativamente mayor en el caso de los usuarios no nacidos en España (que representan un 65%) respecto a los que si han nacido (un 50,31%), tal y como se puede ver en los dos cuadros siguientes

Sexo usuario	Número	Porcentaje
Hombre	499	54,48%
Mujer	417	45,52%
TOTAL	916	100,00%

País de origen	número	porcentaje
España	638	69.65%
Extranjeros	278	30,35%
TOTAL	916	100,00%

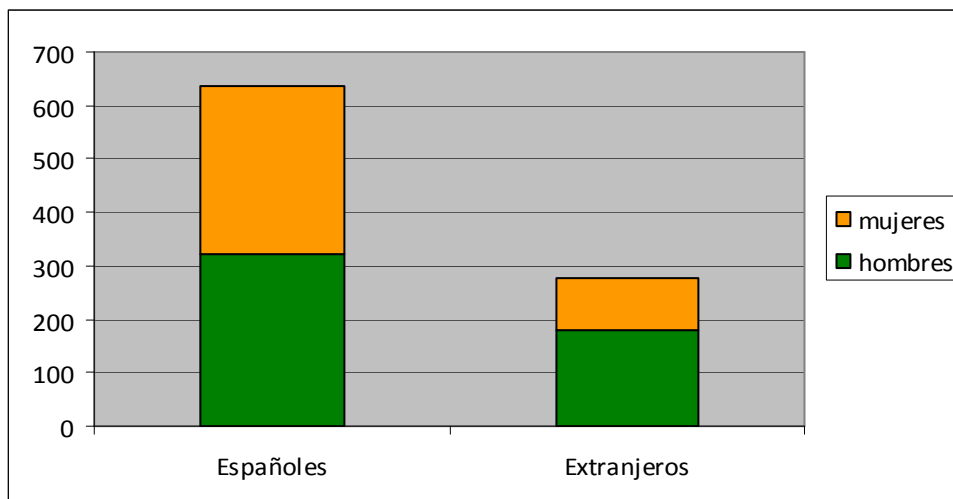
Cruzando datos de origen y sexo:

Sexo/origen	Españoles	Extranjeros
Hombres	50,31%	64,03%
Mujeres	49,69%	35,97%
TOTAL	100,00%	100,00%

Usuarios	Españoles	Extranjeros	TOTAL
Hombres	321	178	499
Mujeres	317	100	417
TOTALES	638	278	916
Porcentajes	69,65%	30,35%	100,00%

Tabla 23. Desempleados atendidos por servicio de Orientación Laboral ILDEFE Julio08-junio09, distribuido por sexo y origen.
Fuente: Elaboración propia

Gráfico 9: Sexo y origen de los desempleados atendidos por ILDEFE

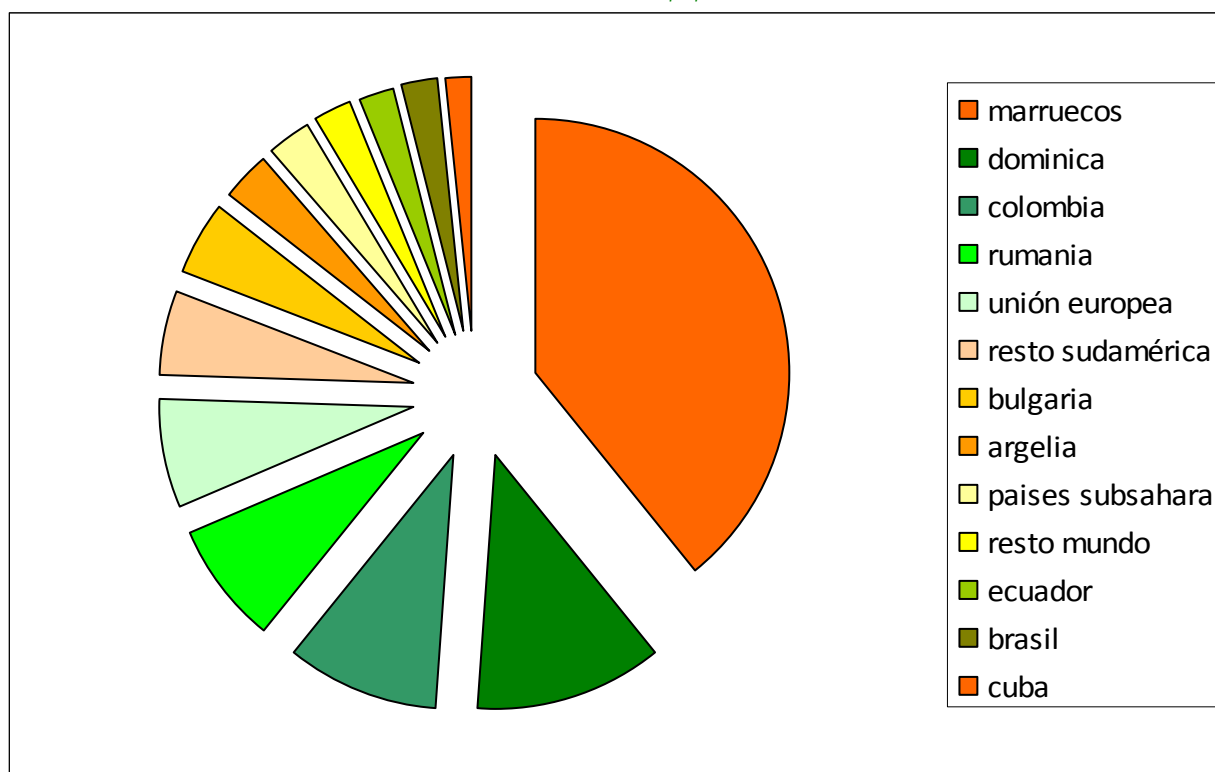


De los usuarios extranjeros, si hacemos una desagregación por procedencia, se observa que el país más representado, al igual que los trimestres anteriores es Marruecos, con casi un 40% de los desempleados extranjeros atendidos –con un peso relativo que se ha ido incrementando lentamente durante los 4 trimestres del año. Colombia ocupa el segundo lugar con un 16%. En tercer y cuarto lugar nos encontramos con la Unión Europea (13%) y la República Dominicana (11%). Entre los 4 concentran el 75% de los inmigrantes desempleados atendidos por nuestros servicios de orientación laboral. En total se han atendido personas de 38 nacionalidades diferentes.

País de origen	número	porcentaje
Marruecos	109	39,21%
República Dominicana	33	11,87%
Colombia	27	9,71%
Rumania	22	7,91%
Unión Europea	19	6,83%
Resto Sudamérica	15	5,40%
Bulgaria	13	4,68%
Argelia	8	2,88%
Países subsaharianos	8	2,88%
Resto Mundo	7	2,52%
Ecuador	6	2,16%
Brasil	6	2,16%
Cuba	5	1,80%
TOTAL	278	100,00%

Tabla 24: País de nacimiento de los desempleados no nacionales atendidos por ILDEFE.
Fuente: Elaboración propia.

Gráfico 10: País de nacimiento de los desempleados no nacionales atendidos por ILDEFE.
Fuente: Elaboración propia.



4.2.- Edad, sexo y origen

Si establecemos tres rangos de edades -menor de 25 años, de 25 a 40 años y mayor de 40 años- obtenemos el siguiente cuadro:

Edades	Total	Hombres	Mujeres	Nacidos en España	Nacidos fuera España
menor 25	169	84	85	127	42
entre 25-40	467	259	208	303	164
mayor 40	280	156	124	208	72
TOTAL	916	499	417	638	278

Por edades se observa que el grupo mayoritario de desempleados es el que está entre los 25 y los 40 años. Por tramos de edad hay en los menores de 25 años hay un comportamiento similar entre hombres y mujeres, pero en grupos de edad mayores el peso relativo de los hombres se incrementa notablemente. Sin embargo dentro de cada tramo de edad el peso relativo de los hombres y las mujeres es bastante homogéneo.

Edades	Hombres	Mujeres	Total
menor 25	21,70%	20,68%	21,20%
entre 25-40	49,76%	49,15%	49,46%
mayor 40	28,54%	30,17%	29,34%
TOTAL	100,00%	100,00%	100,00%

Sin embargo si atendemos a la procedencia de la persona se ve que en el caso de inmigrantes se siguen concentrar más los desempleados de este rango de edad -25-40 años- que en el caso de los nacidos en España donde la distribución, aun teniendo este grupo más peso relativo, tiende a ser más dispersa entre los diferentes grupos de edad.

Edades	Nacidos España	Nacidos fuera
menor 25	19,91%	15,11%
entre 25-40	47,49%	58,99%
mayor 40	32,60%	25,90%
TOTAL	100,00%	100,00%

Tabla 25. Desempleados atendidos por servicio de Orientación Laboral, ILDEFE enero-marzo 09 distribuidos por edad, sexo y origen.
Fuente: Elaboración propia

4.3.- Prestaciones y colectivos con riesgo de exclusión

Del total de desempleados atendidos, 297 personas que representan el 32,42%, estaba recibiendo algún tipo de prestación. Estos datos son similares a los del segundo y tercer trimestre del presente ejercicio y algo más de 2 puntos porcentuales superior a los que había en el primer trimestre de 2009. Sin embargo respecto al tipo de subsidio, si bien el desempleo tiene un peso de un 70% respecto al total, su peso relativo es menor respecto a los trimestres anteriores, por o que al menos en este trimestre se han incrementado en términos relativos las prestaciones por otros subsidios diferentes al del desempleo en algo más de 4 puntos. Habrá que seguir la evolución de este indicador para ver si es un tema coyuntural o plantea un cambio que puede tener importantes implicaciones.

Prestación	Número	Porcentaje
Desempleo	209	22,82%
Otros Subsidios	51	5,57%
IMI-RAI	16	1,75%
Minusvalia	13	1,42%
Pensiones	8	0,87%
TOTAL	297	32,42%

Respecto a grupos con riesgo de exclusión aparecen los siguientes:

COLECTIVO	Frecuencia
Personas con minusvalias	4,91%
Víctimas de maltrato:	0,66%
Minorías étnicas	0,44%
Extoxicomano	0,76%
Ex recluso	0,55%
Retorno mdo. laboral	0,33%

*Tabla 26. Desempleados atendidos por ILDEFE mar09, distribuidos por cobro de prestación y colectivos de riesgo de exclusión sociolaboral.
Fuente: Elaboración propia*

5.- Análisis de la contratación laboral

5.- Análisis de la contratación laboral

5.1.- Contratación en el año en curso: octubre-diciembre 2009

Municipios	%	Oct-Dic 09	Oct-Dic 08	Diferencia	%
León	85,17%	12.449	13.037	-588	-4,51%
Onzonilla	2,63%	384	404	-20	-4,95%
S. Andrés del Raban.	3,56%	520	438	82	18,72%
Santovenia de la Val.	1,31%	191	178	13	7,30%
Sariegos	0,68%	100	58	42	72,41%
Valdefresno	1,27%	186	109	77	70,64%
Valverde de la Vírg.	1,31%	191	194	-3	-1,55%
Villaquilambre	3,75%	548	634	-86	-13,56%
Villaturiel	0,33%	48	60	-12	-20,00%
León y Alfoz	100%	14.617	15.112	-495	-3,28%
Provincia de León		24.118	25.526	-1.408	-5,52%
Castilla y León		166.126	171.867	-5.741	-3,34%

Tabla 27. Total contrataciones laborales oct.-dic. 2009 y comparativa mismo trimestre año anterior en León y Alfoz.
Fuente: Observatorio Regional de Empleo. EcyL.

En el último trimestre de 2009 se firmaron en el área metropolitana de León 14.617 contratos laborales (un 60% del total provincial). La provincia de León, con 24.118 contratos formalizados, representa el 14,5% de los 166.126 que se originaron en Castilla y León. Estos porcentajes suponen un ligero incremento del peso de la capital en la provincia (pasando de un 57% al 60%) y una reducción del peso de la provincia en la Comunidad Autónoma (pasando de un 16% al 14,5%).

En cifras absolutas las contrataciones han sufrido una ligera reducción respecto al cuarto trimestre de 2008, tal y como se refleja en la tabla, prácticamente un 3,3% menos en León y Alfoz, que traducido suponen 495 contratos ejecutados menos con una reducción inferior a la producida en la provincia y similar al de Castilla y León.

Cabe destacar que este dato, aun siendo negativo si se supone una mejoría notable respecto al resto de los trimestres del año, en el que la reducción interanual de contratos fue superior (un 24% de reducción en el primer trimestre, un 14% en el segundo y un 11% en el tercero). Habrá que seguir analizando el comportamiento de este indicador en los próximos trimestres por ver si es un cambio coyuntural o indica un cambio de tendencia.

5.2.- Análisis sectorial de contrataciones laborales en el municipio de León

	Oct.-Dic. 2009	Oct.-Dic. 2008	Diferencia	%
Total municipio León	12.449	13.037	-588	-4,51%
Hombres	5.062	5.049	13	0,26%
Mujeres	7.387	7.988	-601	-7,52%
Menores 25 años	2.879	3.340	-461	-13,80%
Entre 25 y 44 años	7.481	7.624	-143	-1,88%
Mayores 44 años	2.089	2.073	16	0,77%
Agricultura	160	215	-55	-25,58%
Industria	409	479	-70	-14,61%
Construcción	856	770	86	11,17%
Servicios	11.024	11.573	-549	-4,74%

Tabla 28. Desglose de las contrataciones laborales oct.-dic. 2009 y comparativa mismo trimestre año anterior, en León municipio.

Fuente: Observatorio Regional de Empleo. Ecyf.

Centrándonos en el análisis de las contrataciones de este periodo en el municipio de León vemos que la reducción de contratos que en número asciende a 588, respecto al mismo trimestre de 2008, ha afectado más a las mujeres -601 contratos menos- que a los hombres -13 contratos más-, y que ha afectado con especial intensidad en términos absolutos al sector servicios, con una pérdida en la comparativa de 549 contrataciones, disminución justificada por el hecho de representar el conjunto de actividades más representadas en nuestro ámbito local.

En términos relativos son la agricultura junto a la industria con una reducción de un 25% y de un 14% los sectores que más han visto reducido la contratación en estos tres meses del año en curso respecto al mismo trimestre de 2008. La construcción es el único sector que ha incrementado el número de contratos, ello pese a que ha sido el sector que más empleo ha perdido en el trimestre. Por lo tanto se deduce la baja duración de los mismos

Por tramos de edad los menores de 25 años es el grupo más afectado en términos tanto absolutos como relativos.

5.3.- Ocupaciones más demandadas y contratadas en la provincia

5.3.1. Ocupaciones más demandadas, por sexo.

A la hora de analizar las ocupaciones más demandadas en el devenir de todo el 2009 se observa, que mineros, canteros y asimilados, peones de industrias manufactureras, peones de la construcción y albañiles y mamposteros, resultan por cifra, las cuatro ocupaciones más demandadas en el caso de los hombres. El resto de los perfiles reflejados en la tabla mantienen la tendencia, destacando el aumento en el cuarto trimestre de los perfiles de peones de transporte, conductores y soldadores y oxicortadores.

En el caso de las mujeres las ocupaciones más demandadas destacan los perfiles relacionados con personal de limpieza de oficinas y hoteles, dependientes y exhibidores en tiendas, taquígrafos y mecanógrafos y peones de industrias manufactureras.

Ocupación demandada por hombres 2009	Trim.1	Trim. 2	Trim. 3	Trim. 4	Totales	Ocupación demandada por mujeres 2009	Trim.1	Trim.2	Trim. 3	Trim.4	Totales
Mineros, canteros y asimilados	3.428	3.476	3.484	3.693	14.081	Personal de limpieza de oficinas, hoteles y sim.	3.975	3.881	3.863	10.982	22.701
Peones industrias manufactureras	1.892	1.972	1.786	4.832	10.482	Dependientes y exhibidores en tiendas	3.799	3.702	3.825	9.561	20.887
Peones de la construcción de edificios	1.947	1.829	1.666	4.439	9.881	Taquígrafos y mecanógrafos	2.131	2.065	2.122	4.314	10.632
Albañiles y mamposteros	1.309	1.245	1.167	2.736	6.457	Peones industrias manufactureras	1.305	1.291	1.251	5.000	8.847
Peones del transporte y descargadores	650	654	648	3.521	5.473	Camareros , bármanes y asimilados	968	942	955	2.803	5.668
Taxistas y conductores de automóviles y furgonetas	523	508	511	2.852	4.394	Cocineros y otros preparador. de comidas	776	728	757	2.795	5.056
Soldadores y oxicortadores	536	569	565	2.154	3.824	Cajeros y taquiller. (exc.bancos y correos)	405	406	380	3.054	4.245
Conductores de camiones	678	652	592	1.859	3.781	Auxiliares hospitalarios	699	599	546	2.253	4.097
Camarero, bármanes y asimilados	596	605	564	1.521	3.286	Empleados y cuidadores niños	453	483	530	2.304	3.770
Taquígrafos y mecanógrafos	468	475	485	969	2.397	Secretarias, adtivos y asimilados.	439	412	409	1.289	2.549

Tabla 29. Desglose de las demandas de empleo en 2009 por trimestres y sexo, en la provincia de León.
Fuente: Observatorio Regional de Empleo. Ectl.

5.3.2. Ocupaciones más contratadas, por sexo.

En el colectivo masculino el perfil de camareros, bármanes y asimilados, ocupa la primera posición en el cómputo anual de mayor número de contratos, resultando como se ha reflejado en el epígrafe anterior la octava ocupación más demandada. Albañiles y mamposteros, peones de industrias manufactureras, peones de la construcción de edificios y conductores de camiones, son las ocupaciones que demuestran cierta similitud en escala respecto a demandas por un lado y contratos efectuados por otro. Sin embargo los mineros, canteros y asimilados siendo la primera ocupación demandada por los hombres pero que no figura entre los 10 ocupaciones mas contratadas.

En el caso de las mujeres, la ocupación más contratada por posición en la lista coincide con la de mayor demanda, personal de limpieza de oficinas, hoteles y similares, aunque en número la cifra de contratos no absorbe el total de demandas. Camareros, bárbanes y asimilados resulta el segundo perfil más habitual en los contratos ejecutados en el primer semestre del año 2009, siendo la quinta más demandada. En tercer lugar aparece el sector comercio, seguido de la hostelería y los auxiliares de enfermería.

Ocupaciones más contratadas por hombres 2009	Trim.1	Trim. 2	Trim. 3	Trim. 4	Totales	Ocupaciones más contratadas por mujeres 2009	Trim.1	Trim.2	Trim. 3	Trim. 4	Totales
Camareros, bármanes y asimilados	775	1.403	1.821	1.229	5.228	Personal de limpieza de oficinas, hoteles y similares	1.524	2.178	2.771	1.969	8.442
Albañiles y mamposteros	906	1.033	1.010	732	3.681	Camareros, bármanes y asimilados	1.236	1.773	2.076	1.657	6.742
Peones industrias manufactureras	843	797	966	707	3.313	Dependientes y exhibidores en tiendas	1.094	1.291	1.382	1.492	5.259
Peones construcción edificios	582	723	859	441	2.605	Cocineros y otros preparadores de comidas	482	691	801	522	2.496
Conductores de camiones	526	551	592	522	2.191	Auxiliares enfermería hospitalaria	397	564	550	454	1.965
Peones obras públicas y mantenimiento	219	450	731	176	1.576	Recepcionistas	315	352	318	211	1.196
Peones del transporte y descargadores	265	349	390	334	1.338	Telefonistas	490	474	333	492	1.789
Personal limpieza ofic. hotel.	174	349	375	265	1.163	Empleados correos	246	213	385	371	1.215
Dependientes y exhib. tiendas	249	297	358	376	1.280	Peones ind. manufactureras	348	326	354	323	1.351
Peones agrícolas	126	243	530	230	1.129	Asistentes domiciliarios	190	296	349	395	1.230

Tabla 30. Desglose de las ocupaciones más contratadas en 2009 por trimestres y sexo, en la provincia de León.
Fuente: Observatorio Regional de Empleo. EcyL

5.4.- Temporalidad en la contratación

5.4.1- Análisis trimestral

En la provincia de León se formalizaron durante el último trimestre de 2009, 24.118 contratos, de los que un 10,81% son de carácter indefinido y el resto temporal. Este porcentaje es inferior al 12,5% que representaron estos contratos en el mismo trimestre y ámbito provincial durante el año 2008. Como aspecto positivo podemos reseñar que este porcentaje de contrataciones indefinidas en la provincia de León es superior a la existente a nivel autonómico (los contratos indefinidos representaron sólo un 8,74% del total de contratos) o nacional (un 8,64%).

Si comparamos los datos respecto al mismo trimestre del año anterior, se observa que en la provincia de León la reducción de la contratación temporal (un 3,7%) es mayor que la disminución de dichos contratos a nivel autonómico (1,4%) y nacional (2,1%).

La reducción ha sido mucho mayor en términos porcentuales en el caso de las contrataciones indefinidas, con un porcentaje mayor de pérdida en el ámbito nacional (22,5%) y algo menor en el provincial (18,4%).

Contratos laborales	4T2009 Temp.	4T2008 Temp.	Var. Abs.	Var. %	4T2009 Indef.	4T2008 Indef.	Var. Abs.	Var. %
León	21.510	22.327	-817	-3,66%	2.608	3.196	-588	-18,40%
Castilla y León	151.598	153.761	-2.163	-1,41%	14.527	18.102	-3.575	-19,75%
España	3.379.716	3.452.589	-72.873	-2,11%	319.744	412.413	-92.669	-22,47%

Contratos laborales	% Indef 4T 2009	% Indef 4T 2008
León	10,81%	12,52%
Castilla y León	8,74%	10,53%
España	8,64%	10,67%

Tabla 31 Contrataciones temporales e indefinidas 4º trim.2009. León,
Fuente: Observatorio Regional de Empleo. Ectl. León.

5.4.2- Análisis anual

El año 2009 finaliza con la formalización de poco más de 100.000 contratos laborales en la provincia de León, de los que 89.316 eran temporales y 11.226 indefinidos. Ello representa una reducción en torno al 11% respecto a la contratación temporal y del 23% en el ámbito de la contratación indefinida.

Al efectuar un desglose mes a mes del ejercicio 2009, y comparándolo con el desarrollo del año anterior 2008, se observa una tendencia menos desfavorable en los últimos meses, en comparación con el inicio de año, llegándose a los meses de noviembre y diciembre de 2009 que han experimentado un pequeño crecimiento del número de contratos respecto a los mismos meses del año 2008. En el caso de los contratos indefinidos la pérdida en el número de contrataciones muestra una tendencia positiva, aunque no ha habido ningún mes del año 2009 en el que se hayan formalizado más contratos que en el mismo mes del 2008.

León provincia	C. Temp. 2009	C. Temp. 2008	V. ab.	%	C. indef. 2009	C. indef. 2008	V. ab.	%
Enero	6.319	8.422	-2.103	-24,97%	1.146	1.546	-400	-25,87%
Febrero	5.485	7.791	-2.306	-29,60%	909	1.441	-532	-36,92%
Marzo	5.901	7.221	-1.320	-18,28%	1.085	1.294	-209	-16,15%
Abril	6.157	7.904	-1.747	-22,10%	969	1.137	-168	-14,78%
Mayo	7.430	8.567	-1.137	-13,27%	875	1.291	-416	-32,22%
Junio	8.683	8.871	-188	-2,12%	998	1.151	-153	-13,29%
Julio	10.377	12.485	-2.108	-16,88%	913	1.383	-470	-33,98%
Agosto	7.882	8.174	-292	-3,57%	728	921	-193	-20,96%
Septiembre	9.572	9.418	154	1,64%	995	1.301	-306	-23,52%
Octubre	8.181	9.783	-1.602	-16,38%	989	1.348	-359	-26,63%
Noviembre	7.221	6.687	534	7,99%	869	1.013	-144	-14,22%
Diciembre	6.108	5.857	251	4,29%	750	835	-85	-10,18%
Totales	89.316	101.180	-11.864	-11,73%	11.226	14.661	-3.435	-23,43%

Tabla 32. Variación mensual de las Contrataciones temporales e indefinidas en 2008 y 2009 en la provincia de León.
Fuente: Observatorio Regional de Empleo. Ectl.

6.- Glosario

6.- Glosario

La presente exposición de conceptos tiene como fin último contar con una terminología común que facilite la comprensión de los análisis reflejados. El criterio seleccionado para elaborar estas definiciones ha sido la consulta a distintas fuentes que ya cuentan con un glosario propio o facilitan conceptos aislados, así como la consulta de la normativa vigente.

- Afiliación al Sistema de Seguridad Social

Es un acto administrativo mediante el cual la Tesorería General de la Seguridad Social reconoce la condición de incluida en el Sistema de Seguridad Social a la persona física que por primera vez realiza una actividad determinante de su inclusión en el ámbito de aplicación del mismo. Toda persona que vaya a iniciar una actividad laboral determinante de su inclusión en un régimen del Sistema de la Seguridad Social deberá solicitar un número de afiliación.

La afiliación presenta las siguientes características:

- Es obligatoria para las personas incluidas en el Sistema a efectos de derechos y obligaciones en su modalidad contributiva.
- Es única y general para todos los Regímenes del Sistema.
- Se extiende a toda la vida de las personas comprendidas en el Sistema y es exclusiva.

- Afiliados a fin de mes

Tomando como referencia el último día hábil del mes objeto de análisis, número de afiliados en situación de alta laboral.

- Afiliados medios

Media o promedio del número de afiliados en alta, durante el mes objeto de estimación. Dicha media se obtiene a partir del saldo diario de afiliados en alta laboral, considerando exclusivamente los días hábiles del mes correspondiente.

- Alfoz. León y Alfoz

Es un término de origen árabe que hacía referencia a un conjunto de pueblos que formaban una sola jurisdicción. El Alfoz del municipio de León, a efectos de los análisis hechos en este informe, está compuesto por los siguientes municipios: Onzonilla, San Andrés del Rabanedo, Santovenia de la Valduncina, Sariegos, Valdefresno, Valverde de la Virgen, Villaquilambre y Villaturiel. Estos ocho municipios junto con el de León conforman el área metropolitana, ó red urbana, ámbito espacial que constituye el objeto del análisis social y laboral del presente Estudio.

- Área metropolitana

Es una región urbana que engloba una ciudad central que da nombre al área y una serie de ciudades satélites que pueden funcionar como ciudades dormitorio, industriales, comerciales y servicios, todo ello organizado de una manera centralizada. En nuestro caso coincide con la ciudad de León y su Alfoz.

- Censo de Población

Es el conjunto de operaciones de recopilación, resumen, valoración, análisis y publicación de los datos de carácter demográfico, cultural, económico y social de todos los habitantes del país (residentes tanto en viviendas como en establecimientos colectivos) y de sus divisiones político-administrativas, referidos a un momento o periodo determinado.

Es una estadística realizada por el Instituto Nacional de Estadística. Los datos que recoge están amparados por el secreto estadístico, al contrario que en el Padrón, en el que identificar a las personas es imprescindible.

El Censo de Población se realiza cada diez años

- Colectivo en riesgo de exclusión laboral

Población en situación de desventaja social respecto al total de población, considerado en términos de búsqueda de empleo.

- Contratación laboral indefinida

El contrato ordinario indefinido es aquel que se concierta sin establecer límites temporales en la prestación de los servicios.

- Contratación laboral temporal

Un contrato es el acuerdo entre el empresario y el trabajador en el que se detallan las condiciones en las que un trabajador se compromete a realizar un determinado trabajo por cuenta del empresario y bajo su dirección, a cambio de una retribución o sueldo, por una duración determinada en el caso de contratos temporales; esta duración dependerá del tipo de contrato y de lo establecido en el mismo.

- Cotizante

Sujeto obligado que aporta recursos económicos al Sistema de la Seguridad Social. La obligación de cotizar nace desde el inicio de la actividad laboral. Se mantiene durante todo el período en el que el trabajador desarrolle su actividad. Y se extingue con el cese en el trabajo, siempre que se comunique la baja en tiempo y forma establecidos.

- Clasificación Nacional de Actividades Económicas (CNAE 09)

Es una clasificación de Actividades Económicas –agraria, de caza y pesca, minería, industria, construcción y servicios-, cuyo objetivo es establecer un conjunto jerarquizado de las mismas que pueda ser utilizado para: 1) favorecer la implementación de estadísticas nacionales que puedan ser diferenciadas de acuerdo con las actividades establecidas, y 2) clasificar unidades estadísticas y entidades según la actividad económica ejercida. Los códigos numéricos son independientes de los alfabéticos. En enero de 2009 se ha actualizado esta clasificación, cuya versión anterior databa del año 1993.

- Demandantes de Empleo

Es la solicitud de un puesto de trabajo que realiza un trabajador desempleado o no, en edad laboral que desea trabajar por cuenta ajena, ante una Oficina de Empleo, Agencia de Colocación, Servicio Europeo de Empleo en el Registro de Demandantes de Empleo del Exterior. Incluyen los trabajadores en paro, tanto las de aquellos que no han trabajado anteriormente y buscan empleo por primera vez como las de los que han tenido un empleo anterior, y las de trabajadores ocupados que buscan un empleo para sustituir y/ó complementar el que tienen.

- Desempleo

Proporción de personas, comparadas con el total de la población activa, inscritas como parados, en busca de trabajo y disponibles para trabajar en un momento dado.

- Desocupado

Es la persona que no estaba ocupada en la semana de referencia porque:

- Estaba cesante, es decir, deseaba trabajar y había hecho esfuerzos definidos para conseguir trabajo durante los dos meses precedentes a la fecha de la entrevista, habiendo trabajado anteriormente en un empleo regular (tenía experiencia laboral).
- Busca trabajo por primera vez (esta clasificación comprende a toda persona que deseaba trabajar e hizo esfuerzos definidos para conseguir trabajo durante los dos meses anteriores a la fecha de la encuesta, pero carecía de experiencia laboral, es decir “nunca había trabajado antes” en un empleo regular).

- Grupo de cotización

Cada uno de los grupos, en los que se clasificaron, a efectos de cotización a la Seguridad Social, las categorías profesionales existentes en las distintas reglamentaciones de trabajo.

- Grupo Profesional

Sistema que agrupa unitariamente las aptitudes profesionales (profesión) de modo que dentro de él tienen cabida diversas funciones o especialidades profesionales.

- Inactivo

Población de 16 y más años que durante la semana de referencia (la anterior a aquella en la que se realiza la entrevista), no suministra mano de obra para la producción de bienes y servicios o no está disponible y en condiciones de incorporarse a dicha producción. La población económicamente inactiva abarca a todas las personas de 16 o más años, no clasificadas como ocupadas ni paradas ni población contada aparte durante la semana de referencia. Comprende las siguientes categorías funcionales:

- Personas que se ocupan de su hogar: personas que, sin ejercer ninguna actividad económica, se dedican a cuidar sus propios hogares; por ejemplo, amas de casa y otros familiares que se encargan del cuidado de la casa y de los niños.
- Estudiantes: personas que, sin ejercer ninguna actividad económica, reciben una instrucción sistemática en cualquier grado de educación.
- Jubilados o retirados: personas que han tenido una actividad económica anterior y que por edad u otras causas la han abandonado, percibiendo una pensión con motivo de su actividad anterior.
- Personas que perciben una pensión distinta de la de jubilación.
- Personas que realizan sin remuneración trabajos sociales, actividades de tipo benéfico, etc. (excluidas las que son ayudas familiares).
- Incapacitados para trabajar.
- Otra situación: personas que, sin ejercer ninguna actividad económica, reciben ayuda pública ó privada, y todas aquellas que no estén incluidas en ninguna de las categorías anteriores.

- Ocupabilidad

Probabilidad que tiene de encontrar un trabajo una persona demandante de empleo. En este sentido influyen los denominados factores psicosociales de ocupabilidad que son: factores estructurales, factores personales, factores competenciales.

- Ocupación demandada

Perfil profesional solicitado por las personas que se encuentran en situación de desempleo.

- Ocupación contratada

Perfil profesional que ha formalizado un contrato de trabajo.

- Padrón municipal

Registro administrativo cuya formación, mantenimiento y gestión corresponde a cada uno de los ayuntamientos existentes en España. Sus datos constituyen prueba de la residencia y del domicilio en el término municipal y las certificaciones de los mismos tienen el carácter de documento público y fehaciente a todos los efectos administrativos.

El Padrón es un registro permanentemente actualizado del que se obtienen cifras de población anualmente.

- Paro

Conjunto de todas aquellas personas que no están empleadas porque no encuentran trabajo.

- Parado-Desempleado

Persona de 16 o más años que durante la semana de referencia (la anterior a aquella en la que se realiza la entrevista) ha estado sin trabajo, disponible para trabajar y buscando activamente empleo. Es parado también quien ya ha encontrado un trabajo y está a la espera de incorporarse a él, siempre que verifique las dos primeras condiciones.

- Paro registrado

Demandas registradas en los Servicios Públicos de Empleo que se encuentran en alta el último día laborable del mes de referencia. Se excluyen las que correspondan a las situaciones descritas en la Orden Ministerial de 11 de Marzo de 1.985 tales como:

- Demandantes que solicitan otro empleo compatible con el que ejercen (pluriempleo).
- Demandantes que, estando ocupados, solicitan un empleo para cambiarlo por el que tienen (mejora de empleo).
- Demandantes perceptores de prestaciones por desempleo que participan en trabajos de Colaboración Social.
- Demandantes que solicitan un empleo para un período inferior a tres meses (coyuntural).
- Demandantes que solicitan un trabajo con jornada inferior a 20 horas semanales.
- Demandantes que cursen estudios de enseñanza oficial reglada siempre que sean menores de 25 años ó que superando esta edad sean demandantes de primer empleo (estudiantes).
- Demandantes beneficiarios de prestaciones por desempleo en situación de compatibilidad de empleo por realizar un trabajo a tiempo parcial (compatibilidad de prestaciones).
- Demandantes que perciben el subsidio agrario o que, habiéndolo agotado, no haya transcurrido un período superior a un año desde el día de nacimiento del derecho.

- Prestación por desempleo

Es una prestación económica que se obtiene cuando queriendo y pudiendo trabajar se pierda el empleo o se reduzca la jornada de trabajo, y además se cumplan una serie de características:

- Estar afiliado y en situación de alta o asimilado al alta en la Seguridad Social en un régimen que contemple la contingencia por desempleo.
- Encontrarse en situación legal de desempleo, acreditar la disponibilidad para buscar activamente empleo y para aceptar colocación adecuada.
- Acreditar la disponibilidad para buscar activamente empleo y para aceptar una colocación adecuada, y suscribir un compromiso de actividad.
- Tener cubierto un período mínimo de cotización de doce meses dentro de los seis años anteriores a la situación legal de desempleo, o al momento en que cesó la obligación de cotizar.
- No haber cumplido la edad de jubilación, salvo que el trabajador no tuviera derecho a ella por falta de cotización o se trate de supuestos de suspensión de la relación laboral o reducción de jornada autorizados por expediente de regulación de empleo.

- Regímenes de afiliación

Tal y como indica la definición reflejada de Seguridad Social, este sistema está estructurado en un conjunto de regímenes. Es una organización administrativa, que responde a las necesidades normativas y de gestión propias de la Seguridad Social. Por tanto, son diferentes campos estructurados de afiliación, a través de los cuales el Estado garantiza a las personas incluidas, la protección adecuada en contingencias y situaciones definidas por ley. La inclusión en uno u otro está condicionada por diversas causas, como la naturaleza de la actividad económica del trabajo ó el tipo de relación contractual subyacente al alta. Actualmente, existen los siguientes regímenes:

- Régimen General.
- Régimen Especial de la Minería del Carbón.
- Régimen Especial Agrario.
- Régimen Especial de Empleados de Hogar.
- Régimen Especial de Trabajadores por Cuenta Propia o Autónomos.
- Régimen Especial de Trabajadores del Mar.

A partir del 1 de Enero de 2008, se establece, dentro del Régimen Especial de los Trabajadores Autónomos, el Sistema Especial para Trabajadores por Cuenta Propia Agrarios, de modo que éste desaparece.

- Seguridad Social

El Sistema de la Seguridad Social es un conjunto de regímenes a través de los cuales el Estado garantiza a las personas comprendidas en su campo de aplicación, por realizar una actividad profesional, o por cumplir los requisitos exigidos en la modalidad no contributiva, así como a los familiares o asimilados que tuvieran a su cargo, la protección adecuada en las contingencias y situaciones que la ley define.

- Tasa de desempleo

Cociente entre el número de parados y el de activos.