

ESTUDIO DEL MERCADO LABORAL DE LEÓN Y ALFOZ

Resumen ejecutivo Informe tercer trimestre 2017



AYUNTAMIENTO DE LEÓN



0.- Resumen ejecutivo

a.- Población en el área metropolitana de León

Según los últimos datos disponibles sobre población a nivel municipal del INE a 1 de enero de 2016, la provincia cuenta con una población de 473.604 personas, de las que 230.727 son varones y 242.877 son mujeres. En el área metropolitana de la ciudad de León la población asciende a 196.411 personas, lo que representa el 41,47% del total provincial.

b.- Empleo: evolución del número de cotizantes medios en la provincia de León

Llevamos catorce trimestres consecutivos (tres años y medio) en los que, después de un largo periodo de destrucción de empleo, en España se está incrementando el número de cotizantes a la seguridad social en términos interanuales, medido este aumento como la evolución de afiliados medios respecto al mismo mes del año anterior.

La reactivación del mercado laboral a nivel nacional no llegó a la provincia de León con la fuerza suficiente para que se generara empleo hasta el año 2014, de tal forma que a partir de julio de 2014 hasta la actualidad es cuando se observa una evolución positiva del número de cotizantes en nuestra provincia. Es precisamente en ese 2014 cuando se alcanza mínimo histórico de cotizantes en la provincia desde que se inició este observatorio (año 2002), concretamente en el mes de enero de 2014 con 146.500 cotizantes. En la actualidad tenemos 156.000, lejos aún del máximo logrado en septiembre de 2007 (180.000 cotizantes).

Por lo tanto, el tercer trimestre de 2017 finaliza con 156.071 afiliados a la seguridad social en nuestra provincia, 906.485 en Castilla y León y 18.336.161 en España (medidos como afiliados medios de cada mes). En la comparativa con los datos de septiembre del año 2016, la provincia de León sigue manteniendo un aumento en el número de cotizantes registrados respecto al mismo trimestre del año anterior, concretamente 1.815 afiliados más, que en términos relativos supone un incremento de un 1,18%. Estos datos, aún siendo positivos, muestran un crecimiento inferior al que hubo en Castilla y León, que experimenta un incremento de 16.156 afiliados, equivalentes a un 1,8%, y sobre todo al ámbito nacional que con más de 620.000 cotizantes que los que había hace un año, ha experimentado un crecimiento de casi un 3,52%.

c.- Cotizantes en León y Alfoz (datos de cotizantes a 30 de septiembre)

El tercer trimestre de 2017 finalizó con 83.529 cotizantes dados de alta en alguno de los regímenes de la seguridad social en el área metropolitana de la ciudad de León (León y Alfoz). Ello significa que, por décimo segundo trimestre consecutivo, se ha incrementado el empleo en la capital en términos interanuales. En concreto, contamos con 2.773 trabajadores más que en septiembre de 2016, equivalentes a un 3,67% del total.

Analizando estos datos podemos destacar los siguientes aspectos:

- En el tercer trimestre 2017 se ha incrementado el ritmo de crecimiento del empleo en León y alfoz respecto a periodos precedentes, al contar 2.773 empleos más que hace 12 meses (frente a los incrementos del año 2016 que rondaban los 500-600 cotizantes nuevos).
- Otro dato positivo de este trimestre es que, por tercer periodo consecutivo, la disminución del desempleo registrado (1.321 desempleados menos) ha sido inferior al incremento del número de cotizantes con lo que, a diferencia de ejercicios precedentes se ha producido un incremento significativo en la población activa.
- El incremento de cotizantes en León y Alfoz ha beneficiado fundamentalmente al régimen general, que fue el más castigado por la situación económica hasta ahora, y se sigue recuperado con fuerza, contando con 2.849 cotizantes más que hace un año en León y alfoz, y 3.979 en la provincia. Esta recuperación se inició hace 10 trimestres.
- Nuevamente uno de los aspectos negativos de los datos de este trimestre está en la evolución del régimen de autónomos que, tras una etapa en la que experimentó cierto crecimiento en términos interanuales, muestra síntomas de agotamiento y presenta una reducción de 74 cotizantes en los últimos doce meses, inferior al trimestre anterior eso sí, que equivale a una caída del 0,55% del total de autónomos en el área metropolitana de la ciudad de León (se totalizan 13.274). Esta circunstancia se ve agravada a nivel provincial, teniendo 390 autónomos menos (-1,01%) que hace un año.
- En esta evolución del régimen de autónomos posiblemente esté influyendo tanto el hecho de que los cotizantes por cuenta ajena estén creciendo (lo que esté causando que haya trabajadores que se dieron de alta como autónomos por necesidad y estén reconsiderando esta situación para, si surge la oportunidad, volver a ser trabajadores por cuenta ajena) como la situación que están experimentando sectores como la agricultura o el pequeño comercio en los que la figura del autónomo como promotor de los mismos es la habitual.
- El régimen del hogar cuenta con 1.992 afiliados a la seguridad social en el área metropolitana de la ciudad de León, por lo que desde hace ya varios trimestres se mantiene estabilizado (ha ganado 26 cotizantes en el ejercicio).
- A nivel provincial los datos siguen reflejando la profunda crisis que atraviesa el sector del carbón, que aunque ha ganado 40 cotizantes en los últimos 12 meses, en este trimestre ha perdido 48 cotizantes y queda reducido a 420 trabajadores en la provincia.
- El régimen agrario en la provincia sigue manifestando fluctuaciones significativas en función de la temporalidad del mismo y la climatología. En este trimestre hay 1.175 cotizantes, con una reducción interanual de 833 cotizantes, motivada por las malas cosechas y el final de las campañas. Además de la fuerte estacionalidad, la situación viene condicionada por el relevo por gente joven que reemplace a los que van dejando el sector por jubilación.

d.- Actividad económica: León ciudad de servicios

El sector comercio sigue siendo la principal actividad generadora de empleo de nuestra ciudad, con 14.221 puestos de trabajo entre sus diferentes modalidades. Representa el 17,05% del total de los cotizantes de la capital y su alfoz y este año ha experimentado un crecimiento de más de 200 cotizantes entre los tres subsectores que lo componen (comercio menor, mayor y vehículos)

El segundo lugar sigue ocupado por las actividades laborales relacionadas con la sanidad (tanto en su vertiente pública como privada), que con 7.495 cotizantes representa el 8,99% del empleo. En este caso el sector se ha visto incrementado en términos interanuales en más de 300 efectivos. Es un sector con variaciones significativas en el empleo en función de la estacionalidad de las contrataciones.

El sector público (incluyendo fuerzas de seguridad y seguridad social) cuenta con 6.471 cotizantes, equivalentes al 7,76% del empleo total. El sector ha recuperado 54 cotizantes en el último año.

En cuarta posición aparecen el turismo y la restauración, que siguen siendo ejes importantes de empleo en nuestro territorio, y también ha experimentado un crecimiento significativo en este trimestre. En estos momentos genera 6.200 cotizantes, que representan el 7,4% del empleo (entre hostelería, hotelería, agencias de viaje, guías profesionales y similares).

El sector de la educación aparece en quinta posición, incrementándose respecto a junio en 250 cotizantes por el inicio del curso escolar, aunque aún no ha formalizado todos los contratos que conlleva el arranque del mismo. A 30 de septiembre tiene 5.580 cotizantes.

La construcción sigue dando señales de crear empleo un trimestre más, con cerca de 200 cotizantes nuevos. Este trimestre ocupa el quinto puesto como generador de empleo. A 30 de septiembre empleaba a 5.521 personas entre edificación, obra especializada, ingeniería civil y servicios técnicos de arquitectura. Genera el 6,6% del total de empleo en el conjunto del área metropolitana.

La logística y el transporte incrementan ligeramente en este trimestre el nivel de cotizantes. Sigue siendo otro sector relevante en nuestra economía, con 3.796 trabajadores entre transporte y almacenamiento, lo que supone el 4,5% del total.

El siguiente sector, teleoperadores, presenta muchas variaciones de cotizantes en función de la evolución de la actividad de las empresas del sector. En este trimestre mantiene a 3.746 cotizantes, lo que representa un nivel de empleo muy similar al que tenía el trimestre anterior.

La primera actividad industrial que aparece es la fabricación de productos farmacéuticos que, junto a la industria química, generan 1.215 empleos. La segunda actividad industrial es la industria alimentaria, que alcanza los 1.184 empleos. Ambos sectores han crecido sus niveles de empleo en este trimestre.

Por último, destacar el empleo generado en un sector de valor añadido como es el sector de las TIC, que en este trimestre ha seguido creciendo, y que en el epígrafe de programación y consultoría cuenta con 964 empleos.

e.- Sectores con más variaciones de empleo en los últimos doce meses

Sectores que han perdido empleo

El primer sector en términos de reducción de cotizantes en León y Alfoz en los últimos doce meses sigue siendo el de servicios financieros -excepto seguros y reaseguros- con 205 cotizantes menos. Se trata de un sector que sigue realizando notables ajustes con el cierre de oficinas y la integración de entidades, lo que lógicamente está afectando a los niveles de empleo, situación que también se dio en los informes precedentes.

El resto de las actividades que tienen reducciones de empleo son mucho menos significativas. En segundo lugar, tenemos las actividades relacionadas con las telecomunicaciones con 31 cotizantes menos; en tercer lugar el sector de la extracción de antracita, hulla y lignito con 28 personas afiliadas de merma, lo que supone la práctica desaparición del sector en la capital; la recogida, eliminación y tratamiento de residuos con una disminución de 27 afiliados menos. Le siguen en esta lista los servicios de información, la fabricación de productos minerales y las tareas de reparación de ordenadores y efectos personales con reducciones en el entorno de los 25 cotizantes cada uno.

Sectores que han ganado empleo

Las actividades en torno a la educación (con 482 cotizantes más) ocupan el primer lugar en cuanto al aumento de afiliados en el último año, lo que también sucede en variación trimestral. De todas formas, es un sector que en ocasiones experimenta cambios significativos y el hecho de que los contratos se acorten o alarguen una semana al principio o final de un trimestre hace que existan diferencias notables en cómputos interanuales.

En segundo lugar aparecen las actividades sanitarias, con 329 cotizantes de incremento. En tercer lugar están las actividades de servicios sociales sin alojamiento que cuentan con 257 empleos más que hace 12 meses.

Las actividades administrativas de oficina (teleoperadores) registran 185 cotizantes más que hace doce meses y el transporte terrestre y por tubería 173. El sector farmacéutico, la construcción especializada, los servicios de comidas y bebidas, las actividades asistenciales en establecimientos residenciales y las relacionadas con el empleo completan los principales sectores que han creado empleo en los últimos doce meses.

f.- Desempleo registrado en la ciudad de León

El desempleo registrado en León y Alfoz ascendía a 30 de septiembre de 2017 a 14.445 personas. Por decimoquinto trimestre consecutivo se mantiene la tendencia positiva de esta estadística, con reducciones interanuales del número de desempleados registrados. No hay que olvidar que previamente tuvimos trece trimestres con incrementos en este ámbito, a ritmos bastante mayores que las reducciones que estamos teniendo en la actualidad, de modo que se va llegando con toda esta tendencia evolutiva a la situación que había en 2008, en la que el desempleo registrado en León y Alfoz rondaba la cifra de 9.000 personas.

Del total de los desempleados, el 42,19% son hombres frente al 57,81% que son mujeres. Por intervalos de edad, el mayor número de desempleados sigue siendo el que se concentra entre los 40 y los 59 años. El grupo de edad más afectado por el desempleo vuelve a ser de entre 45-59 en el caso de los hombres y de 40-54 en las mujeres. Nuevamente, vuelve a suceder que las mujeres superan a los hombres en todos los tramos de edad, excepto en el grupo de menores de 24 años.

Edad	Hombres	Mujeres	Totales	%
Menor de 20	183	140	323	2,24%
20-24	487	483	970	6,72%
25-29	598	749	1.347	9,33%
30-34	558	866	1424	9,86%
35-39	660	1.037	1.697	11,75%
40-44	679	1.141	1.820	12,60%
45-49	784	1.099	1.883	13,04%
50-54	786	1.042	1.828	12,65%
55-59	783	1.007	1.790	12,39%
Más de 59	577	786	1.363	9,44%
TOTAL	6.095	8.350	14.445	100,00%
%	42,19%	57,81%	100%	

Desempleo registrado en León y Alfoz a 30 de septiembre de 2017 según sexo y edad.

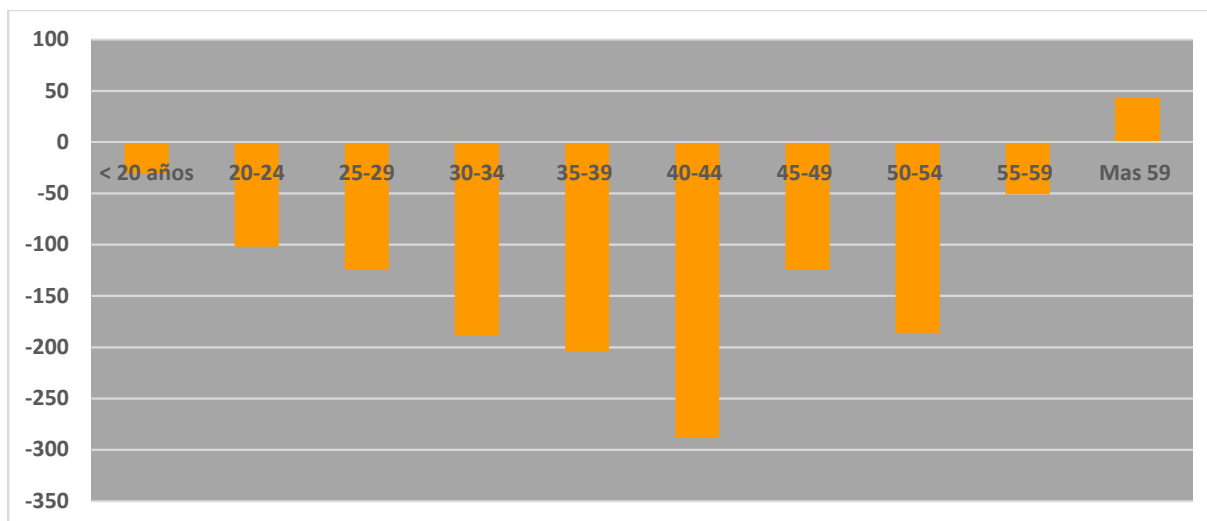
Fuente: Observatorio Regional de Empleo, EcyL y elaboración propia.

Edad	Sept. 17/Jun.17	% Variación	Sept. 17/Sept. 16	% Variación
Menor de 20	44	15,77%	-55	-14,55%
Entre 20 y 24	134	16,03%	-101	-9,43%
Entre 25 y 29	61	4,74%	-177	-11,61%
Entre 30 y 34	19	1,35%	-216	-13,17%
Entre 35 y 39	64	3,92%	-224	-11,66%
Entre 40 y 44	-14	-0,76%	-200	-9,90%
Entre 45 y 49	0	0,00%	-208	-9,95%
Entre 50 y 54	-8	-0,44%	-121	-6,21%
Entre 55 y 59	-69	-3,71%	-68	-3,66%
Mayor de 59	24	1,79%	49	3,73%
Totales	255	1,80%	-1.321	-8,38%

Variación del desempleo registrado en León y Alfoz según edad (trimestral y anual).

Fuente: Observatorio Regional de Empleo, EcyL y elaboración propia.

Variación del paro registrado en León y Alfoz por grupos de edad sept. 2017/sept.2016.



Como conclusión de todos estos datos en cuanto a la evolución del desempleo, podemos destacar los siguientes aspectos:

- En León y Alfoz, a 30 de septiembre hay 1.321 desempleados menos que hace un año, lo que supone una reducción de un 8,38% en los últimos 12 meses. Por otro lado, cabe destacar que en esa misma fecha el número de cotizantes se incrementó en términos interanuales en 2.773, lo que confirma que llevamos tres trimestres consecutivos en los que se ha incrementado la población activa (después de varios de un periodo en el que se produjo una reducción significativa de la misma).
- La reducción del paro en términos interanuales ha beneficiado en mayor medida al colectivo masculino (784 hombres menos desempleados) que al femenino (537 menos son los que figuran en el registro de paro en León y su Alfoz). Ello se traduce en un incremento de la brecha de género en el paro registrado, con preponderancia del colectivo femenino (57,81%) sobre el masculino (42,19%).
- Si hacemos un desglose por edades a la hora de analizar qué grupos se han visto beneficiados por esta reducción interanual del número de desempleados, vemos que los grupos más favorecidos son aquellos entre 30 y 49 años, con reducciones significativas en cada grupo, que superan los 200 desempleados menos en cada intervalo de edad.
- El único grupo de edad que ha visto incrementado el número de desempleados en términos interanuales es el formado por las personas mayores de 59 años, con 49 parados más, mientras que los menores de 20 que en las últimas comparativas anuales experimentaban incrementos de personas paradas, en este trimestre presenta una reducción de 55 personas.
- En comparativa trimestral, el desempleo ha aumentado en 255 personas, de los cuales 174 son menores de 25 años. Los grupos de personas con edad activa entre 40 y 59 se han visto favorecidos por una ligera reducción de los niveles de desempleo.
- Por sexos, trimestralmente, en el colectivo masculino el desempleo aumentó en 63 hombres, y el femenino en 192 mujeres, con lo que la afectación por sexos se demuestra que sigue la misma tendencia que a nivel interanual.