

**Observatorio ocupacional**  
**Instituto Leonés de Desarrollo Económico, Formación y Empleo**

# **ESTUDIO DEL MERCADO LABORAL LEÓN Y ALFOZ**

**(primer trimestre 2011)**



<b>0.- Introducción</b>	<b>p. 5</b>
<b>1.- Ámbito Demográfico y Social</b>	<b>p. 7</b>
1.1.- Censo poblacional	
1.2.- Censo académico	
1.2.1.- Formación no universitaria en León y Alfoz	
1.2.2.- Formación universitaria	
<b>2.- Cotizantes a la seguridad social</b>	<b>p. 13</b>
2.1.- Análisis de los cotizantes por régimen de actividad	
2.1.1.- Afiliados medios a nivel nacional, autonómico y provincial	
2.1.2.- Evolución mensual de los afiliados medios en la provincia de León	
2.1.3.- Análisis de los cotizantes a la seguridad social en León y Alfoz	
2.2.- Análisis de los cotizantes por actividad económica	
2.3.- Incrementos y disminuciones de empleo	
<b>3.- Desempleo en el área metropolitana de León</b>	<b>p. 25</b>
3.1.- Datos del paro registrado. Evolución trimestral e interanual	
3.2.- Análisis del paro registrado: sexo y edad	
3.3.- Análisis del paro registrado: sector de actividad	
3.4.- Análisis del paro registrado: niveles de instrucción y grupos profesionales	
<b>4.- Análisis del perfil del desempleado (Bolsa ILDEFE)</b>	<b>p. 35</b>
4.1.- Nacionalidad y sexo	
4.2.- Edad, sexo y origen	
4.3.- Prestaciones y colectivos con riesgo de exclusión	
<b>5.- Análisis de la contratación laboral</b>	<b>p. 41</b>
5.1.- Contratación en el año en curso	
5.2.- Análisis sectorial de las contrataciones en el municipio de León	
5.3.- Temporalidad en la contratación	
5.3.1.- Análisis trimestral	
5.3.2.- Análisis mensual	
<b>6.- Glosario</b>	<b>p. 47</b>



## **0.- Introducción.**

ILDEFE, la agencia de desarrollo local del Ayuntamiento de León, realiza desde el año 2002 de forma trimestralmente un análisis de los datos del mercado laboral de León y su Alfoz –su área natural de actuación, que incluye los municipios de León, Onzonilla, San Andrés del Rabanedo, Santovenia de la Valdoncina, Sariegos, Valdefresno, Valverde de la Virgen, Villaquilambre y Villaturiel-.

El estudio de esos datos ha permitido al Instituto adaptar sus servicios (dirigidos a desempleados que buscan empleo, emprendedores y empresas) y enfocar sus actuaciones, siempre en contacto con la realidad del empleo y el paro en León y su área urbana.

Desde el año 2009 se ha cambiado el enfoque y El Estudio del Mercado Laboral, que se edita trimestralmente, da un paso más, y ya no será sólo una herramienta interna de trabajo para los técnicos de Ildefe. Quiere convertirse en un referente para quienes estudian la evolución del mercado laboral en León y Alfoz.

El formato del informe, aparece agrupado con el siguiente esquema:

### **Datos demográficos y sociales**

En este bloque se realiza una primera aproximación a los datos relativos al censo poblacional de León y Alfoz, así como al censo académico.

### **Cotizantes a la seguridad social**

Análisis de los cotizantes a la seguridad social y de las variaciones de empleo que se producen en el periodo de estudio.

### **Desempleo registrado**

Evolución del desempleo registrado en León y Alfoz, analizado desde diferentes agrupaciones y clasificaciones.

### **Perfil del desempleado**

Análisis del perfil del desempleado tomando como base la información proporcionada por la bolsa de trabajo de Ildefe.

### **Contrataciones**

Estudio y diagnóstico de la evolución de las contrataciones laborales y ocupaciones más demandadas.

Para su elaboración se recurre a fuentes oficiales (INE, Ministerio de Trabajo e Inmigración, ECYL, Servicios Públicos de Empleo-SISPE,) y fuentes propias (CAP, aplicación del Servicio de Orientación Laboral de Ildefe, con bolsa de empleo y 9.000 perfiles de personas desempleadas).

*León (España), abril 2011, ©Ildefe  
[promocioneconomica@ildefe.es](mailto:promocioneconomica@ildefe.es)*

## 1.- Ámbito Demográfico y Social

# 1.- Ámbito Demográfico y Social

## 1.1.- Censo poblacional

La provincia de León se encuentra en el extremo noroccidental de la Comunidad Autónoma de Castilla y León, limitando por el Norte con Asturias y Cantabria, por el Este con la provincia de Palencia, con Zamora y Valladolid por el Sur y por el Oeste, con Orense y Lugo. Ocupa una superficie de 15.581 km<sup>2</sup>, siendo la más extensa de las nueve que integran la Comunidad y la séptima en el cómputo nacional.

Según los últimos datos disponibles sobre población a nivel municipal del Instituto Nacional de Estadística, INE a 1 de enero de 2010, la provincia cuenta con una población de 499.284 personas, de las que 244.199 son varones y 255.085 mujeres. En el área metropolitana de la ciudad de León la población asciende a 201.607 personas, lo que representa el 40,38% del total provincial, distribuido de la siguiente manera:

Año 2010 Municipios	Total habitantes	Varones	Mujeres	Superficie (Km <sup>2</sup> )	Densidad
León	134.012	61.685	72.327	39	3.443,7
Onzonilla	1.749	913	836	22	79,5
S. Andrés del Rabanedo	31.306	15.220	16.086	65	475,5
Santovenia	1.969	996	973	30	65,7
Sariegos	4.416	2.262	2.154	36	117,5
Valdefresno	2.056	1.060	996	103	20,3
Villaquilambre	17.631	8.785	8.846	53	321,0
Villaturiel	1.887	992	895	59	32,1
Valverde de la Virgen	6.581	3.333	3.248	64	100,4
<b>León y Alfoz (LyA)</b>	<b>201.607</b>	<b>95.246</b>	<b>106.361</b>	<b>471</b>	<b>425,9</b>
Resto de provincia León	297.677	148.953	148.724	15.110	19,8
<b>Provincia de León</b>	<b>499.284</b>	<b>244.199</b>	<b>255.085</b>	<b>15.581</b>	<b>32,1</b>
Castilla y León	2.559.515	1.268.860	1.290.655	94.225	27,2
España	47.021.031	23.226.185	23.794.846	505.990	92,2

Tabla 1: Habitantes en León y Alfoz a 1 de enero de 2010  
Fuente: INE, padrón municipal a 1 de enero de 2010



Para el año 2009 los datos eran los siguientes:

Año 2009 Municipios	Total habitantes	Varones	Mujeres
León	134.305	61.823	72.482
Onzonilla	1.750	921	829
San Andrés del Rabanedo	30.906	15.042	15.864
Santovenia de la Valdoncina	1.972	1.008	964
Sariegos	4.230	2.166	2.064
Valdefresno	2.091	1.082	1.009
Villaquilambre	17.013	8.494	8.519
Villaturiel	1.896	1.004	892
Valverde de la Virgen	6.427	3.240	3.187
<b>León y Alfoz</b>	<b>200.590</b>	<b>94.780</b>	<b>105.810</b>
Resto de provincia León	299.579	149.936	149.643
<b>Provincia de León</b>	<b>500.169</b>	<b>244.716</b>	<b>255.453</b>
<b>Castilla y León</b>	<b>2.560.031</b>	<b>1.271.584</b>	<b>1.288.447</b>
<b>España</b>	<b>46.661.950</b>	<b>23.104.496</b>	<b>23.557.454</b>

Tabla 2: Habitantes en León y Alfoz enero de 2009  
Fuente: INE, padrón municipal a 1 de enero de 2009

Si analizamos las variaciones en estos 12 meses obtenemos los siguientes datos:

Localidad	Variación 10/09	Variación en %
León	-293	-0,22%
Onzonilla	-1	-0,06%
San Andrés del Rabanedo	400	1,29%
Santovenia de la Valdoncina	-3	-0,15%
Sariegos	186	4,40%
Valdefresno	-35	-1,67%
Villaquilambre	618	3,63%
Villaturiel	-9	-0,47%
Valverde de la Virgen	154	2,40%
<b>León y Alfoz</b>	<b>1.017</b>	<b>0,51%</b>
Resto de provincia León	-1.902	-0,63%
<b>Provincia de León</b>	<b>-885</b>	<b>-0,18%</b>
<b>Castilla y León</b>	<b>-516</b>	<b>-0,02%</b>
<b>España</b>	<b>359.081</b>	<b>0,77%</b>

Tabla 3: Variación habitantes en León y Alfoz años 2010/2009  
Fuente: Elaboración propia

A partir de la información disponible en las anteriores tablas podemos destacar los siguientes aspectos:

- La población del área metropolitana de la ciudad de León creció en **1.017** personas, un **0,51%**, a diferencia de la provincia –ámbito que ha sufrido una leve disminución del 0,18%, con 885 habitantes menos- y de en la comunidad autónoma (disminución de 516 personas lo que representa un 0,02% negativo), pero menor crecimiento que en España, donde contamos con un incremento de **359.081 habitantes lo que representa un crecimiento del 0,77%**.

- En el área metropolitana, Villaquilambre, San Andrés del Rabanedo, Sariegos y Valverde de la Virgen son, por este orden, los municipios que han experimentado un mayor aumento de población en términos absolutos entre el 1 de enero de 2010 y el 1 de enero de 2009. Esta situación refleja una evolución similar con la comparación respecto al año anterior. Por el contrario, es de destacar la reducción experimentada en León capital en 2009, con 293 habitantes menos, aunque este descenso es inferior al descenso de población del año 2008 cifrado en 814 habitantes. Mientras que en el año 2008 León es el único municipio que experimentaba descenso del área metropolitana, en el 2009 otros municipios también ven reducida su población, aunque con disminuciones mínimas como las de Valdefresno con 35 habitantes menos, Villaturiel con 9 habitantes menos, Santovenia con 3 habitantes menos y Onzonilla con 1 habitante menos.

- La provincia de León, ha experimentado una reducción en su población a lo largo de este ejercicio (desde el 1 de enero de 2009 al 1 de enero de 2010) de 885 habitantes. Este dato contrasta con el estancamiento del año 2008 (se perdieron 31 habitantes) y sobre todo con el incremento de casi 3.000 personas que se produjo en 2007, año previo al inicio de la crisis económica.

- Por último destacar el movimiento poblacional interior de la provincia, en el que habitantes de pequeños municipios enclavados en el área rural se mueven hacia los núcleos urbanos del área metropolitana. Como consecuencia el área metropolitana de la ciudad de León vio incrementada su población en 1017 habitantes frente a las 1.902 personas que dejaron de residir en el resto de la provincia durante el año 2009.

## 1.2.- Censo académico

### 1.2.1.- Formación no universitaria en León y alfoz

Durante el curso académico finalizado en el mes de junio (2009/10) en el municipio de León había 26.037 estudiantes matriculados en educación infantil, primaria, ESO, bachillerato y formación profesional (46,61 % en centros privados y 53,39% en públicos).

En el Alfoz de León el número de matriculados ascendió a 4.332 alumnos, lo que eleva a 30.369 estudiantes en total los alumnos en el ámbito de estudio (León capital más el Alfoz). Comparando el presente curso académico 09/10 con el anterior se observa que tanto en el municipio de León como en los que integran el Alfoz se ha experimentado un incremento del número de alumnos de 371 (un 1,2%), cifra que contrasta con el hecho de que en la provincia se haya producido una reducción de 78 alumnos en cómputo total de todos los niveles de enseñanzas regladas no universitarias.

Respecto al número de inmigrantes, se estima como promedio de todas las etapas educativas un 4,97% de media. En términos relativos esta media se ve superada en educación primaria (6,18% de alumnos inmigrantes), y en la etapa de enseñanza secundaria obligatoria (6,58%). Al

contrario la presencia de alumnos inmigrantes es mucho más reducida en la formación profesional de grado superior y/o bachiller, con porcentajes cercanos al 2%.

Dos pueden ser las causas que expliquen esta diferencia: 1) el recorrido que ha habido desde que se inició la llegada de este colectivo a nuestro territorio no ha dado tiempo a que lleguen a la parte final del proceso educativo y 2) la previsible incorporación de parte de estos alumnos al mercado laboral.

Respecto al curso anterior, hay una reducción de 32 alumnos extranjeros (descenso equivalente al 2,1%) en toda el área metropolitana de León.

Si comparamos estos datos con la Comunidad Autónoma se observa que el porcentaje de inmigrantes que forman parte de la comunidad educativa es significativamente mayor en el resto de la Comunidad Autónoma (un 7,54% del total) que en nuestro ámbito objeto de análisis.

Formación Curso académico 09/10	Total Alumnos	Centros Privados	Centros Públicos	% Públicos sobre total	Alumnado extranjero	% sobre total
Ed. Infantil	5.884	2.750	3.134	53,26%	214	3,64%
Ed. Primaria	10.446	5.052	5.394	51,64%	646	6,18%
E. S. O.	7.199	3.684	3.515	48,83%	474	6,58%
Bachillerato	4.028	1.299	2.729	67,75%	89	2,21%
FP Grado Medio -Ciclos formativos-	1228	269	959	78,09%	48	3,91%
FP Grado Superior -Ciclos formativos-	1584	345	1.239	78,22%	32	2,02%
<b>TOTALES</b>						
<b>León</b>	<b>26.037</b>	<b>12.136</b>	<b>13.901</b>	<b>53,39%</b>	<b>1293</b>	<b>4,97%</b>
<b>Municipios del Alfoz</b>	<b>4.332</b>	<b>1.263</b>	<b>3.069</b>	<b>70,84%</b>	<b>210</b>	<b>4,85%</b>
<b>León y Alfoz</b>	<b>30.369</b>	<b>13.399</b>	<b>16.970</b>	<b>55,88%</b>	<b>1503</b>	<b>4,95%</b>
<b>Provincia de León</b>	<b>61.132</b>	<b>19.198</b>	<b>41.934</b>	<b>68,60%</b>	<b>3358</b>	<b>5,49%</b>
<b>Castilla y León</b>	<b>346.439</b>	<b>113.178</b>	<b>233.261</b>	<b>67,33%</b>	<b>26119</b>	<b>7,54%</b>

Tabla 4A. Datos del alumnado no universitario en el municipio de León y su Alfoz. Curso académico 2009/2010.

Fuente: Dirección Provincial de Educación de León. Consejería de Educación, JCyL.  
Página web de JCyL Consejería de Educación <http://www.educa.jcyl.es/educacyl/cm>

Formación Comparación cursos 2009/10 y anterior	Incremento alumnos 09-10/08-09
Ed. Infantil	-7
Ed. Primaria	185
E. S. O.	-113
Bachillerato	67
FP Grado Medio	43
FP Grado Superior	196
<b>Total León y Alfoz</b>	<b>371</b>

Formación Comparación cursos 2009/10 y anterior	Incremento alumnos 09-10/08-09
<b>TOTAL León</b>	<b>322</b>
<b>Alfoz de León</b>	<b>49</b>
<b>León y Alfoz</b>	<b>371</b>
<b>Total Provincia de León</b>	<b>-78</b>
<b>Castilla y León</b>	<b>1.905</b>

Tabla 4B. Evolución del número de alumnos no universitario en León y su Alfoz. Curso académico 09/10 y 08/09.

Fuente: Dirección Provincial de Educación de León. Consejería de Educación, JCyL.  
Página web de JCyL Consejería de Educación <http://www.educa.jcyl.es/educacyl/cm>

## 1.2.2.- Formación universitaria.

La Universidad de León cuenta en el curso académico 2010-2011 con 13.016 estudiantes, de los que un 47% son varones y un 53% mujeres. Existen algunas especialidades- como las ingenierías o Actividades Físicas y Ciencias de la Salud- en las que hay preponderancia de hombres, frente al resto de titulaciones con total mayoría de mujeres.

Cabe destacar de estos datos que tras cinco años continuados de descenso de población universitaria, en el presente curso 2010-2011 se experimenta un cambio en la tendencia de la matriculación. Casi 1.000 estudiantes aumentan la cifra de alumnado de la Universidad de León –un 8%- . Respecto a cursos anteriores en este ejercicio se ha visto reducido la brecha entre hombres y mujeres, pasando de un 42% de hombres y un 58% de mujeres el curso pasado al actual 47%-53%.

Campus	Centro Universitario	Total	Hombres	Mujeres
León	C.C. Económicas y Empresariales	1.895	809	1.086
León	CC Biológicas y Ambientales	1.295	430	865
León	CC. Actividad Física y del Deporte	776	574	202
León	Ciencias de la Salud	1.260	719	541
León	Ciencias del Trabajo	309	99	210
León	Derecho	713	290	423
León	Educación	1.484	412	1.072
León	Filosofía y Letras	921	301	620
León	Ingeniería Técnica Minera	461	318	143
León	Ingenierías Industrial e Informática	1.768	1.355	413
León	Superior y Técnica Ingeniería Agraria	488	289	199
León	Trabajo Social	124	14	110
León	Veterinaria	975	285	690
León	Escuela Universitaria de Turismo	60	16	44
	<b>Total León</b>	<b>12.529</b>	<b>5.911</b>	<b>6.618</b>
Ponferrada	Ingeniería Técnica Minera. Ingeniería Técnica en Topografía	98	59	39
Ponferrada	Ciencias de la Salud. Enfermería	169	33	136
Ponferrada	Ciencias de la Salud. Fisioterapia	51	19	32
Ponferrada	Ingeniería Técnica Agrícola	51	21	30
Ponferrada	Ingeniería Técnica Forestal	102	65	37
Ponferrada	Escuela Universitaria de Turismo	16	6	10
	<b>Total el Bierzo</b>	<b>487</b>	<b>203</b>	<b>284</b>
	<b>TOTAL ULE</b>	<b>13.016</b>	<b>6.114</b>	<b>6.902</b>

Tabla 5A. Alumnos matriculados en el curso 2010/11 en la ULE  
Fuente: Servicios Estadísticos. Universidad de León

Curso académico	05/06	06/07	07/08	08/09	09/10	10/11
Alumnos ULE	13.144	13.217	13.079	12.347	12.087	13.016

Tabla 5B. Evolución del número de alumnos matriculados en la ULE los últimos 6 años académicos  
Fuente: Servicios Estadísticos. Universidad de León

## 2.- Cotizantes a la seguridad social

## 2.- Cotizantes a la seguridad social

### 2.1.- Análisis de los cotizantes por régimen de actividad

#### 2.1.1.- Afiliados medios a nivel nacional, autonómico y provincial

El primer trimestre de 2011 finalizó con 163.442 afiliados a la seguridad social (medidos como afiliados medios del mes de marzo) en la provincia de León, 908.883 en Castilla y León y 17.392.754 en España. Estas cifras suponen una reducción en los niveles de empleo en los tres ámbitos de análisis, haciendo una comparativa tanto en términos interanuales como trimestrales. Esta reducción del empleo es ligeramente mayor en la provincia de León, que en el resto de los ámbitos, tanto en la comparación interanual como en la comparativa trimestral.

Estos datos nos ofrecen varias lecturas:

- Por una parte se observa que la pérdida de cotizantes en términos interanuales se sigue suavizando. Es decir, en marzo de 2010 en la provincia de León (al igual que en los otros dos ámbitos del estudio) se habían perdido más empleos en números absolutos y relativos que los perdidos este año. Así en el primer trimestre de 2010 la reducción de empleo en términos interanuales fue de un 2% a nivel provincial (frente al 1,6% de este año), un 1,67% a nivel autonómico (un 0,84% en 2011) y un 1,23% en el conjunto del país (un 1,15% en 2011). Por lo tanto el ritmo de destrucción de empleo en términos interanuales se está reduciendo.

-Ahora bien, llevamos muchos trimestres con datos negativos en cuanto a destrucción de empleo, y aunque se sigue produciendo de forma cada vez más suavizado en ninguno de los tres ámbitos de análisis hemos empezado aún a tener datos positivos. No obstante parece que nos estamos acercando al momento en que la destrucción de empleo deje de producirse.

Año/Lugar	Cotizantes mar 11	Cotizantes dic. 10	Variación absoluta	Variación en %
Prov. León	163.442	165.458	-2.016	-1,22%
Castilla y León	908.883	917.373	-8.490	-0,93%
España	17.392.754	17.584.982	-192.228	-1,09%

Tabla 6A. Datos de afiliados medios a nivel provincial, autonómico y nacional  
Marzo 2011/Diciembre 2010

Fuente: Observatorio Regional de Empleo. EcyL

Año/Lugar	Cotizantes mar. 11	Cotizantes mar. 10	Variación absoluta	Variación en %
Prov. León	163.442	166.167	-2.725	-1,64%
Castilla y León	908.883	916.538	-7.655	-0,84%
España	17.392.754	17.594.808	-202.054	-1,15%

Tabla 6B. Datos de afiliados medios a nivel provincial, autonómico y nacional  
Marzo 2011/ Marzo 2010.

Fuente: Observatorio Regional de Empleo. EcyL

## 2.1.2.- Evolución mensual de los afiliados medios en la provincia de León

La siguiente tabla muestra la evolución del número de afiliados medios a la seguridad social y las variaciones mensuales de los años 2009, 2010 y 2011.

El último mes en el que el número de cotizantes de nuestra provincia se incrementó respecto al mismo mes del año anterior fue en julio de 2008 –cuando se alcanzaron los 180.654 cotizantes-, momento a partir del cual la cifra ha ido disminuyendo en términos interanuales de forma continua hasta la fecha (32 meses seguidos con reducciones del número de afiliados a la seguridad social respecto al mismo mes del año anterior). El ritmo de destrucción de empleo ha sido constante hasta el mes de noviembre de 2009 manteniéndose las diferencias en cifras superiores a los 7.000 cotizantes menos (y reducciones superiores al 3%), con picos de 8.000 en los meses de Mayo, Julio y Agosto de 2009.

A partir de noviembre de 2009, el ritmo de destrucción de empleo se ve reducido de forma significativa, bajando a partir de enero de 2010 de la barrera de los 5.000 empleos perdidos en términos interanuales, y en junio la de los 3.000.

Sin embargo, en noviembre de 2011 se rompe esta tendencia y, con pequeñas variaciones se estanca el número de empleos perdidos en términos interanuales cerca de la barrera de los 3.000. Marzo de 2011 finaliza con una pérdida de 2.725 cotizantes respecto a marzo de 2010.

Como dato a tener en cuenta tenemos que el año pasado la semana santa coincidió parte en el primer trimestre, mientras que en este año ha sido en abril, siendo una época que tradicionalmente marca un incremento de cotizantes hasta el periodo estival.

Meses	Nº cotizantes 2011	Nº cotizantes 2010	Diferencia 11-10	%11-10	Diferencia 10-09	% 10-09
Enero	162.536	165.561	-3.025	-1,83%	-5.037	-2,95%
Febrero	162.535	165.656	-3.121	-1,88%	-4.379	-2,58%
Marzo	163.442	166.167	-2.725	-1,64%	-3.716	-2,19%
Abril		166.265			-3.460	-2,08%
Mayo		166.756			-3.826	-2,24%
Junio		167.558			-3.251	-1,90%
Julio		169.337			-2.762	-1,60%
Agosto		169.508			-2.841	-1,65%
Septiembre		168.868			-2.800	-1,63%
Octubre		167.971			-2.719	-1,59%
Noviembre		167.153			-2.935	-1,73%
Diciembre		165.458			-3.419	-2,02%

Tabla 7. Cotizantes de la Seguridad Social mensuales en la provincia de León. Años 2009, 2010 y 2011.

Fuente: Observatorio Regional de Empleo. Ecyf

### 2.1.3.- Análisis de los cotizantes a la seguridad social en León y Alfoz

El primer trimestre del año 2011 finaliza con 84.542 cotizantes dados de alta en alguno de los regímenes de la seguridad social en el área metropolitana de León, lo que supone una pérdida en el trimestre de 373 empleos (desde el 31 de diciembre de 2010) en la zona de estudio. A nivel provincial tenemos 162.834 personas dadas de alta en alguno de los regímenes de la seguridad social –lo que ha supuesto una pérdida de 1.351 empleos respecto al trimestre anterior-.

Si hacemos la comparación respecto a marzo de 2010, a efectos de eliminar el impacto de la estacionalidad observamos que hay un comportamiento diferente en el empleo en el ámbito de la ciudad de León que en la provincia. Mientras que en el área metropolitana de la ciudad de León la pérdida de empleo en términos interanuales supone el 0,20% del total de empleo (173 empleos menos), en el total de la provincia se pierden 2.188 empleos equivalentes a 1,33% del total. Esta circunstancia, en la que la pérdida de empleo en el área metropolitana de la ciudad de León es menos acusada que en la provincia, también se dio en el trimestre anterior,

Como conclusiones de estos datos podemos destacar los siguientes aspectos:

- En términos interanuales se mantiene el ritmo de ralentización del nivel de destrucción de empleo, llegando casi a un estancamiento en la capital en este trimestre, no así en la provincia. Al igual que se comenté en trimestres anteriores la causa de esta divergencia puede estar en la crisis de sectores como el agrario y el carbón, que afectan más directamente a la provincia que a la capital y que se han notado especialmente en los últimos meses.
- Aún persisten incertidumbres que hacen que no esté definido cuando se puede iniciar un periodo de generación de empleo, a pesar del largo periodo de destrucción de empleo en el que la crisis ha hecho que los ajustes hayan sido muy fuertes.
- Al igual que el trimestre anterior a nivel provincial por régimen de cotización se observa que en términos relativos, la reducción de empleo afecta más que a la media a los regímenes del carbón (un 19,8% de cotizantes menos en la provincia), agrario (un -4,1%) y hogar (un -3,6%) y agrario (un -1,94%). Los autónomos se ven reducidos en niveles cercanos a la media (un -1,62%) y el régimen general –el más numeroso- es el único con un comportamiento mejor que la media con una reducción de un -0,8%.
- En León y Alfoz, con una destrucción de empleo del 0,20%, el régimen que mejor comportamiento ha tenido, -incluso se ha incrementado en 8 personas el número de cotizantes- ha sido el del carbón (aunque en la capital su presencia es casi testimonial). Autónomos y el régimen general, casi repiten las cifras de hace un año (pérdidas de 34 y 74 cotizantes, equivalentes a una reducción del 0,25% en el caso de los autónomos y del 0,1% en el caso de los cotizantes en el régimen general del área de estudio en los últimos doce meses).
- El régimen del hogar, dependiente de la marcha del empleo en los demás regímenes de cotización un trimestre más sigue sufriendo especialmente los efectos de la crisis. La pérdida de empleos de los miembros del hogar hace que se prescindan del empleado de hogar como forma de ahorrar costes en las familias.



- Como dato esperanzador podemos destacar que en el área metropolitana de la ciudad de León en el régimen de autónomos casi ha dejado de perder cotizantes (incluso hay un ligero incremento en su número de 15 autónomos más en los 6 últimos meses). Destacamos esta cifra porque es importante tener en cuenta que el incremento de los autónomos como empresarios individuales es un primer paso para que se puedan posteriormente crear empleos en el régimen general, si consiguen consolidar estos negocios.

Estos datos hacen que la capital y su área metropolitana hacen que el peso del empleo en la capital siga incrementándose más respecto al total provincial, alcanzando el 51,92%. En el caso del régimen general dicho porcentaje se eleva al 59,02%, y se reduce en el nivel de autónomos al 34,00% (uno de cada tres autónomos están en la capital). Dichas cifras se explican por un lado en la existencia de las centrales administrativas de diferentes entidades, administración, universidad, hospital, etc. que generan niveles importantes de empleo por cuenta ajena. En el caso de los autónomos la integración del empresario del sector agrario en dicho régimen de cotización hace que el peso de la provincia sea significativamente mayor respecto a la capital, al estar el sector agrario y ganadero ubicado mayormente en el medio rural.

Seguidamente se exponen las tablas con los datos a 31 de marzo y las variaciones experimentadas tanto a nivel trimestral como anual.

Municipio	Carbón	Agrario	Autónomo	General	Hogar	Total
León	65	142	8.905	53.310	1.035	63.457
Onzonilla	0	5	127	4.731	7	4.870
San Andrés del Rabanedo	0	11	1.985	4.395	98	6.489
Santov. De la Valdoncina	0	1	140	1.973	5	2.119
Sariegos	0	1	421	353	42	817
Valdefresno	0	10	221	1.232	7	1.470
Valverde de la Virgen	0	4	358	963	12	1.337
Villaquilambre	0	15	1.183	2.081	49	3.328
Villaturiel	0	4	159	485	7	655
<b>León y Alfoz</b>	<b>65</b>	<b>193</b>	<b>13499</b>	<b>69523</b>	<b>1262</b>	<b>84.542</b>
Peso León/provincia	3,59%	16,27%	34,00%	59,02%	53,89%	51,92%
<b>Provincia de León</b>	<b>1.813</b>	<b>1.186</b>	<b>39.698</b>	<b>117.795</b>	<b>2.342</b>	<b>162.834</b>

Tabla 8. Cotizantes de la Seguridad Social en León y Alfoz. Marzo 2011  
Fuente: Ministerio de Trabajo y elaboración propia

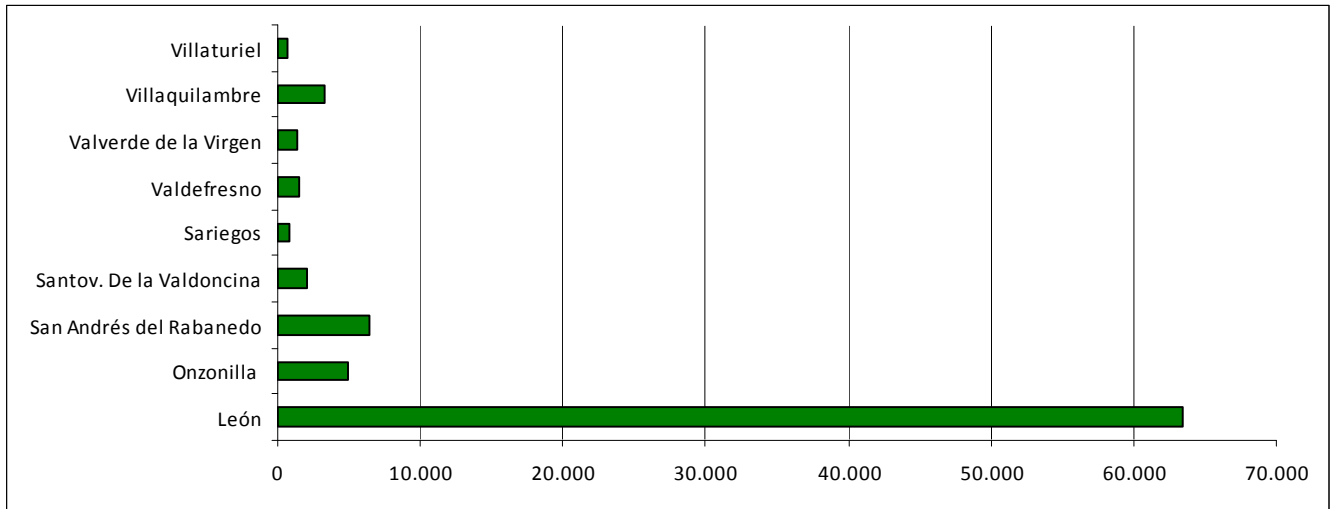
	León y Alfoz Var. Nº cotiz.	%	Provincia de León Var. Nº cotiz.	%
Carbón	-1	-1,52%	-77	-4,07%
Agrario	-14	-6,76%	-26	-2,15%
Autónomo	-59	-0,44%	-250	-0,63%
General	-313	-0,45%	-989	-0,83%
Hogar	14	1,12%	-9	-0,38%
TOTAL	-373	-0,44%	-1.351	-0,82%

Tabla 9. Variación trimestral de los Cotizantes de la SS en León y su Alfoz Marzo 2011/Dic. 2010.  
Fuente: Ministerio de Trabajo y elaboración propia

	León y Alfoz Var. Nº cotiz.	%	Provincia de León Var. Nº cotiz.	%
Carbón	8	14,04%	-447	-19,78%
Agrario	-40	-17,17%	-56	-4,51%
Autónomo	-34	-0,25%	-676	-1,67%
General	-74	-0,11%	-921	-0,78%
Hogar	-33	-2,55%	-88	-3,62%
TOTAL	-173	-0,20%	-2.188	-1,33%

Tabla 10. Variación anual de los Cotizantes de la SS en León y su Alfoz. Mar. 11/Mar. 10  
Fuente: Ministerio de Trabajo y elaboración propia

Gráfico 1: Total cotizantes en León y Alfoz por municipio a 31 de marzo de 2011.



## 2.2.- Análisis de los cotizantes por actividad económica

ACTIVIDAD CNAE- 09	León	San Andrés	Onzon	Santov	Sarieg	Valdefr	Valv	Villaquil	Villat	Total	%
Comercio menor, excepto de vehículos	8.332	711	61	779	72	147	76	258	24	10.460	12,37%
Admón Pública y defensa; Seguridad	6.291	476	8	15	17	10	160	212	12	7.201	8,52%
Actividades sanitarias	6.456	291	2	0	19	3	11	134	2	6.918	8,18%
Educación	4.996	190	0	6	30	1	34	23	2	5.282	6,25%
Servicios de comidas y bebidas	3.619	649	38	72	52	32	88	414	15	4.979	5,89%
Actividades administrativas de oficina y	1.257	524	1844	2	1	0	2	1	0	3.631	4,29%
Servicios a edificios y actividades de j	2.147	160	689	90	57	15	8	129	3	3.298	3,90%
Actividades de construcción especializad	1.900	412	35	245	64	77	83	396	57	3.269	3,87%
Comercio al por mayor e intermediarios d	1.594	391	282	197	33	265	65	190	48	3.065	3,63%
Transporte terrestre y por tubería	1.849	297	253	120	61	44	86	94	56	2.860	3,38%
Construcción de edificios	1.568	303	66	6	60	35	69	219	32	2.358	2,79%
Servicios financieros, excepto seguros y	2.336	0	0	0	0	0	0	0	0	2.336	2,76%
Asistencia en establecimiento residencial	1.552	74	25	0	20	70	371	26	29	2.167	2,56%
Venta y reparación de vehículos de motor	824	365	140	60	26	168	8	85	6	1.682	1,99%
Industria de la alimentación	453	86	598	12	1	29	21	198	22	1.420	1,68%
Actividades de hogares como empleado	1.183	103	7	5	46	8	12	49	7	1.420	1,68%
Otros servicios personales	1.022	138	88	0	22	3	27	91	1	1.392	1,65%
Actividades jurídicas y de contabilidad	1.228	34	2	1	13	4	3	32	1	1.318	1,56%
Servicio técnico: arquitectura e ingeniería	921	27	10	1	10	2	7	40	2	1.020	1,21%
Actividades de servicios sociales sin al	875	11	0	0	1	1	1	11	0	900	1,06%
Almacenamiento y actividades anexas al t	551	6	68	213	0	0	33	5	16	892	1,06%
Actividades asociativas	749	11	1	0	1	0	4	35	0	801	0,95%
Servicios de alojamiento	641	34	1	2	4	19	11	48	0	760	0,90%
Actividades de seguridad e investigación	683	1	46	10	1	7	0	0	0	748	0,88%
Fabricación de productos farmacéuticos	460	161	16	0	1	0	0	109	0	747	0,88%
Agricultura, ganadería, caza y servicios	377	63	16	8	16	71	13	60	76	700	0,83%
Programación, consultoría y otras activ.	555	26	13	0	6	0	2	74	0	676	0,80%
Actividades deportivas, recreativas y de	506	79	1	3	3	10	28	34	2	666	0,79%
Telecomunicaciones	642	17	0	0	0	3	0	0	0	662	0,78%
Fabricación de otros productos minerales	490	41	16	3	20	12	27	20	5	634	0,75%
Fabricación de productos metálicos	190	48	57	104	20	65	5	38	101	628	0,74%
Suministro de energía eléctrica, gas, va	488	4	0	0	1	1	0	4	0	498	0,59%
Publicidad y estudios de mercado	448	16	0	1	7	1	6	9	1	489	0,58%
Recogida, tratamiento y eliminación de r	388	1	95	0	1	0	0	0	0	485	0,57%
Actividades auxiliares a los servicios f	387	38	4	0	17	3	3	25	2	479	0,57%
Fabricación de muebles	260	96	5	28	2	9	6	28	28	462	0,55%
Actividades postales y de correos	387	49	10	6	1	3	2	4	0	462	0,55%
Seguros, reaseguros y fondos de pensione	461	0	0	0	0	0	0	0	0	461	0,55%
Artes gráficas y reproducción de soporte	279	22	45	0	17	52	1	7	1	424	0,50%
Reparación de ordenadores, efectos pers.	282	57	1	0	7	5	4	15	1	372	0,44%
Edición	206	151	0	2	1	0	0	1	7	368	0,44%
Resto actividades empresariales	3.624	326	327	128	86	295	60	210	96	5.152	6,09%
<b>TOTAL</b>	<b>63.457</b>	<b>6.489</b>	<b>4870</b>	<b>2119</b>	<b>817</b>	<b>1470</b>	<b>1337</b>	<b>3328</b>	<b>655</b>	<b>84.542</b>	<b>100,00%</b>

Tabla 11. Cotizantes de la SS en León y su Alfoz por actividad económica. Marzo 2011  
Fuente: Ministerio de Trabajo y elaboración propia

Un trimestre más el sector comercio sigue siendo el principal sector generador de empleo del área metropolitana de la ciudad de León, teniendo en sus diferentes modalidades –menor, mayor y vehículos- 15.207 empleos lo que supone un 17,99% del empleo actual. Respecto a los datos del mismo mes de 2010 tenemos hay más empleo en el sector minorista y una reducción del comercio mayorista y del comercio de vehículos.

En segundo lugar, pese a la reducción de más de 220 cotizantes durante los últimos doce meses, tenemos los servicios públicos de administración, defensa y seguridad social. Supone una fuente de trabajo para el 8,5% de los trabajadores activos.

En tercer lugar tenemos los profesionales de la sanidad tanto públicos como privados con un 8,18%, incrementando su peso por el mayor número de cotizantes que tiene el sector respecto a hace doce meses. Ello unido a la reducción que han experimentado en los últimos meses las administraciones públicas, hacen que esté incrementando su peso en la economía local, muy cerca del segundo sector generador de empleo.

La construcción, pese al duro ajuste que ha experimentado desde el inicio de la crisis sigue, siendo el cuarto sector en importancia por número de cotizantes. En los dos últimos años el sector se ha reducido en más de 1.300 empleos en León y Alfoz, siendo evidentemente el más castigado por la crisis. A 31 de marzo daba empleo a 6.647 personas entre edificación y edificación especializada y servicios técnicos e ingenierías. Su importancia en porcentaje supone un 7,9% del total de empleo en el conjunto del área metropolitana.

El sector de turismo y restauración es otro de los ejes importantes de empleo que con cerca de 6.000 cotizantes representa el 7% del empleo repartidos entre la hostelería, hotelería, agencias de viaje, guías profesionales y similares.

Sigue en escala, por resultado cuantitativo en el último trimestre, el sector relativo a educación, con 5.282 empleos (el 6,25%), que mantiene su representatividad con un incremento de empleo en el mismo durante este último año.

El sector logístico del transporte es otro sector relevante que mantiene su nivel de empleo -3.752 empleos-, entre transporte y almacenamiento lo que supone el 4,5% del total, en niveles similares a trimestres anteriores a pesar de la crisis.

Como octavo sector, en este caso un sector emergente que está creando empleo tenemos al de teleoperadores. Aunque no existe un epígrafe del CNAE para el mismo la mayor parte de las empresas del sector están en el de actividades administrativas de oficina y asimilados, que da empleo en León a 3.631 empleos (un 4,29%)

La primera actividad industrial sigue siendo las industrias agrarias, que alcanza los 1.420 empleos a pesar de una pequeña reducción en el empleo trimestral, seguida de la fabricación de productos farmacéuticos con 747 y fabricación de otros productos minerales no metálicos con 634 empleos.

## 2.3.- Incrementos y disminuciones de empleo

### Sectores que han perdido empleo en León y Alfoz. Comparativa Marzo 2011-Marzo 2010.

ACTIVIDAD CNAE-09	Total Reducción en León y Alfoz.
Actividades de construcción especializad	-235
Construcción de edificios	-234
Administración Pública y defensa; Seguri	-220
Servicios financieros, excepto seguros y	-168
Comercio al por mayor e intermediarios d	-142
Silvicultura y explotación forestal	-118
Fabricación de otros productos minerales	-110
Servicios técnicos de arquitectura e ingeniería	-80
Actividades de alquiler	-60
Agricultura, ganadería, caza y servicios	-49

Tabla 12A. Sectores con mayor reducción de empleo en León y su Alfoz por actividad económica Marzo 2011/Marzo 2010  
Fuente: Ministerio de Trabajo y elaboración propia

La comparativa anual corrobora que en el primer puesto de actividades con mayor pérdida de trabajadores cotizantes vuelven a estar el sector de la construcción entendido como la suma de los subsectores de construcción de edificios, construcción especializada (fundamentalmente obra pública) e ingeniería civil. Entre los tres se han perdido casi de 550 empleos en los últimos doce meses.

En segundo lugar tenemos a la Administración Pública y defensa con 220 cotizantes menos, fundamentalmente motivados por los ajustes presupuestarios que está teniendo la administración pública en general.

Aparece en esta lista el sector financiero, fruto de la reconversión que está sufriendo, que ha sido aplicada sobre todo en este último trimestre del año, y algo menos en este primer trimestre en el que se han perdido 148 de los 168 empleos del ejercicio.

El comercio al por mayor, la silvicultura y la fabricación de otros productos no metálicos –sector con ciertas vinculaciones a la construcción) suponen pérdidas de empleos de un centenar en cada caso.

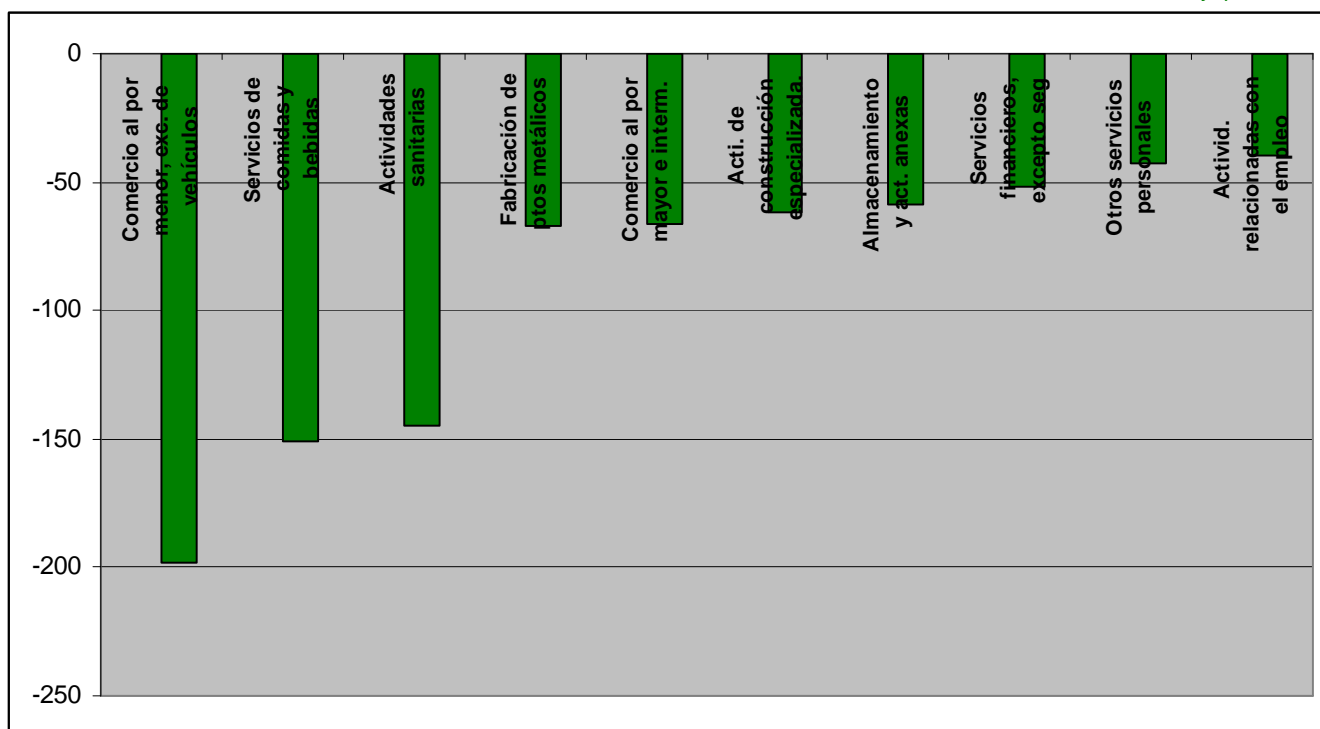
## Sectores que han perdido empleo en el primer trimestre de 2011 (Marzo 2011- Diciembre 2010 ).

El trimestre finaliza con una reducción marcada en el empleo de tres sectores muy afectados por la estacionalidad de fin de año y las contrataciones que se producen en dicho periodo por diferentes campañas/periodos vacacionales como son comercio al por menor, servicio de comidas y bebidas y el marco de las actividades sanitarias.

Tras actividades sanitarias, las actividades industriales tales como fabricación de productos metálicos, y anexas –muy vinculadas a la construcción-, siguen recortando aunque en menores escalas sus cifras de empleos para mantenerse. Se ha de esperar a la evolución del presente ejercicio 2011 para ver la tendencia que siguen estos epígrafes.

ACTIVIDAD CNAE-09	Total
Comercio al por menor, excepto de vehículos	-198
Servicio de comidas y bebidas	-151
Actividades sanitarias	-145
Fabricación de productos metálicos	-67
Comercio al por mayor e intermediarios	-66
Act. de construcción especializada	-62
Almacenamiento y actividades anexas	-59
Servicios financieros, excepto seguros	-52
Otros servicios personales	-43
Act. relacionadas con el empleo	-40

Tabla 12B. Los 10 sectores con mayor reducción de empleo en León y su Alfoz por actividad económica Marzo 2011/Diciembre 2010.  
Fuente: Ministerio de Trabajo y elaboración propia



## Sectores que han incrementado el empleo. Comparativa Marzo 2011-Marzo 2010.

ACTIVIDAD CNAE-09	Total Reducción en León y Alfoz.
Actividades administrativas de oficina y Teleoperadores	530
Educación	237
Comercio al por menor, excepto de vehículos	193
Programación, consultoría y otras actividades	187
Actividades sanitarias	186
Servicios a edificios y actividades de j	84
Asistencia en establecimientos residenciales	71
Actividades de servicios sociales sin al	62
Publicidad y estudios de mercado	43
Fabricación de productos farmacéuticos	37

*Tabla 13A. Los 10 sectores con mayor incremento de empleo en León y su Alfoz por actividad económica Marzo 2011/Marzo 2010.*

*Fuente: Ministerio de Trabajo y elaboración propia*

El Telemarketing sigue siendo un trimestre más el principal sector que está ayudando a crear empleo en nuestro entorno (incluido dentro de dos códigos CNAE que son Actividades administrativas de oficina y servicios a empresas y Estudios de Mercado). A 31 de marzo en términos anuales el empleo creado ascendió entre los dos a 573 cotizantes nuevos, lo que supone un incremento significativo de empleo en el sector, que actualmente supera las 3.700 cuentas de cotización.

En segundo y tercer lugar tenemos la educación y las actividades de comercio al por menor con 237 y 193 empleos nuevos cada una. En el caso de la educación la diferencia del año pasado respecto a éste en cuanto a la semana santa puede explicar parte de estos datos. En el caso del comercio al menor este incremento compensa la disminución que hay en el caso del comercio al mayor.

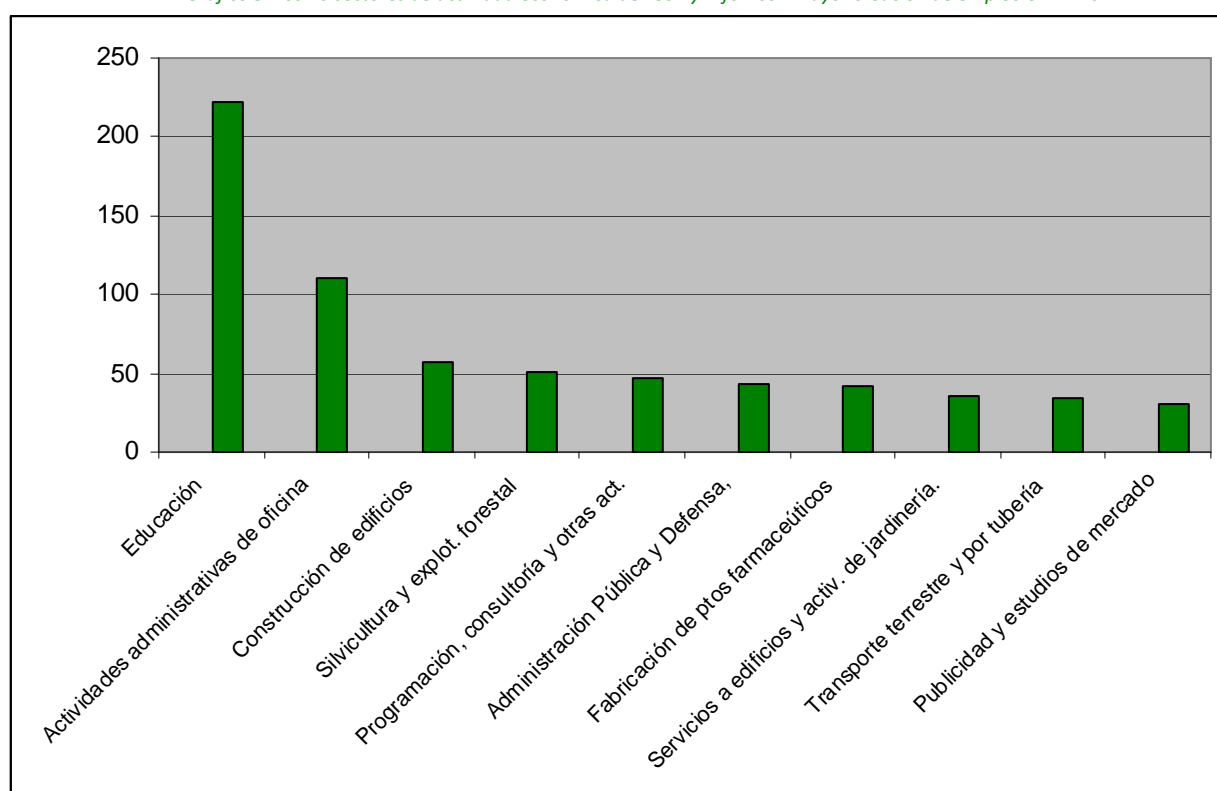
Destaca en cuarto lugar, por el incremento relativo que supone el aumento del empleo las actividades comprendidas en el área informática de programación y consultoría que tienen un aumento de 187 empleos nuevos en comparativa anual, lo que supone para el sector llegar a los 676 empleos encuadrados en dicho epígrafe.

### Sectores con capacidad de incremento de empleo en el 1T de 2011 (Marzo 2011 - Diciembre 2010).

ACTIVIDAD CNAE-09	Total
Educación	222
Actividades administrativas de oficina	111
Construcción de edificios	57
Silvicultura y explot. Forestal	51
Programación, consultoría y otras actividades	47
Administración Pública y Defensa	43
Fabricación de productos farmacéuticos	42
Servicios a edificios y acti. de jardinería	35
Transporte terrestre y por tubería	34
Publicidad y estudios de mercado	31

Tabla 13B. Los 10 sectores con mayor incremento de empleo en León y su Alfoz por actividad económica Marzo 2011-Diciembre 2010.  
Fuente: Ministerio de Trabajo y elaboración propia

Gráfico 3: Los 10 sectores de actividad económica de León y Alfoz con mayor creación de empleo en 1T 2011.



La educación y las actividades administrativas de oficina (telemarketing), son los dos sectores más beneficiados por el incremento de empleo en los tres primeros meses de este año 2011. En tercer lugar tenemos la construcción de edificios que con 57 nuevos cotizantes respecto al final del año 2010 se ve beneficiado de la llegada del periodo primaveral, mas propicio para el sector.



### **3.- Desempleo en el área metropolitana de León**

### 3.- Desempleo en el área metropolitana de León

#### 3.1. Datos del paro registrado. Evolución trimestral e interanual

El desempleo registrado en el área metropolitana de la ciudad de León asciende a 31 de Marzo de 2011 a 16.497 personas. Ello ha supuesto un incremento en términos interanuales de 794 desempleados (respecto a marzo de 2010) y un aumento en el último trimestre, respecto a 31 de diciembre de 2010, de 959 desempleados.

En los cuatro ámbitos de actuación analizados (León y alfoz, provincia, comunidad autónoma y estado) el desempleo en términos interanuales se ha incrementado, con más fuerza en el área metropolitana de la ciudad de León, un 5,06%, un 3,5% en provincia, un 2,5% en la comunidad autónoma y 4,0% en España.

Estos porcentajes de incremento son en todos los ámbitos, los menores los dos últimos años (en marzo del año pasado por ejemplo el incremento fue superior al 10%). No obstante, el deterioro del mercado laboral se ve reflejado en el incremento constante de las cifras de paro que llevamos desde el tercer trimestre del año 2007, en el que el número desempleados en León y Alfoz no llegaba a las 9.000 personas (8.944), hasta los 16.497 con que contamos a fecha 31 de marzo de 2011.

Ámbito de referencia	Marzo 2011	Marzo 2010	Variación absoluta	Variación relativa
León y Alfoz	16.497	15.703	794	5,06%
Provincia de León	39.902	38.550	1.352	3,51%
Castilla y León	203.586	198.623	4.963	2,50%
España	4.333.669	4.166.613	167.056	4,00%

*Tabla 14. Desempleo registrado en León, provincia, comunidad autónoma y España Marzo 2011/Marzo 2010.*

*Fuente: Datos de León y Alfoz, Sistema de información de los Servicios Públicos de Empleo (Sispe).*

*Fuente: Resto de datos, Observatorio Regional de Empleo, EcyL y elaboración propia.*

Ámbito de referencia	Marzo 2011	Diciembre 2010	Variación absoluta	Variación relativa
Léon y Alfoz	16.497	15.538	959	6,17%
Provincia de León	39.902	37.956	1.946	5,13%
Castilla y León	203.586	194.609	8.977	4,61%
España	4.333.669	4.100.073	233.596	5,70%

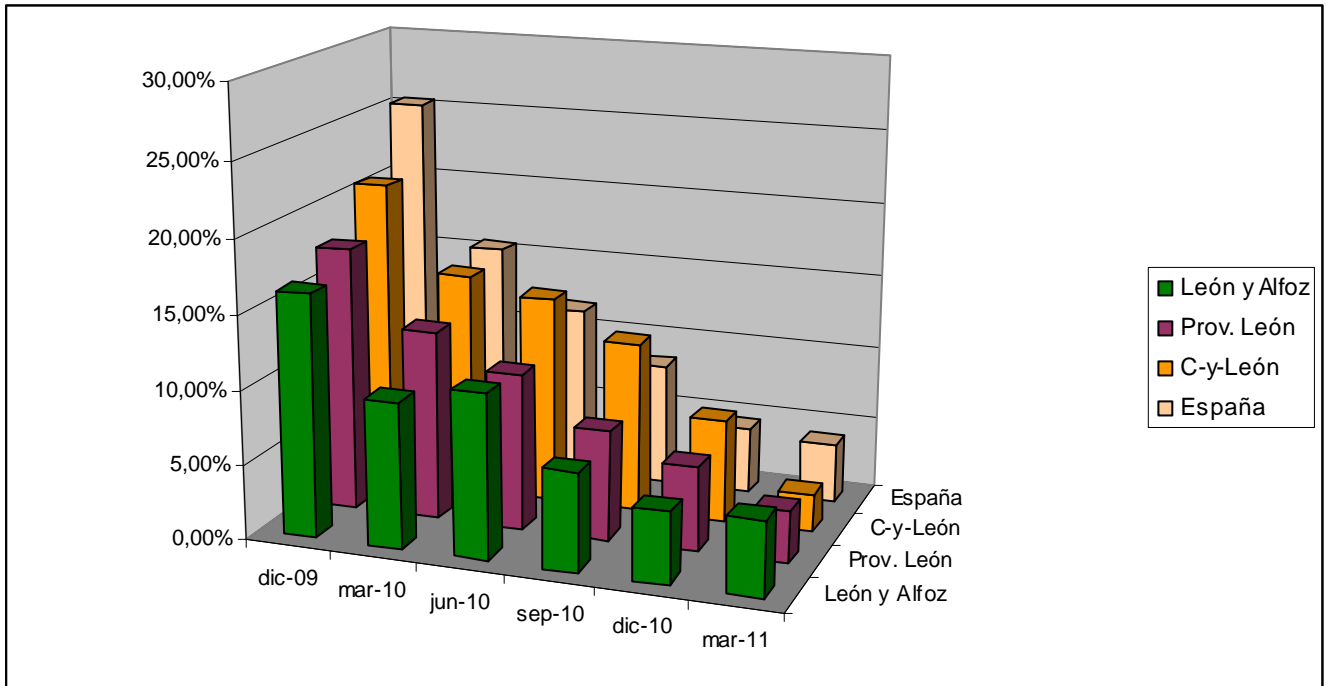
*Tabla 15. Desempleo registrado en León, provincia, comunidad autónoma y España Marzo 2011-Diciembre 2010.*

*Fuente: Datos de León y Alfoz, Sistema de información de los Servicios Públicos de Empleo (Sispe).*

*Fuente: Resto de datos, Observatorio Regional de Empleo, EcyL y elaboración propia.*

Desde un ámbito trimestral, el primer trimestre del año no suele arrojar buenos datos en términos de desempleo. En 2011 se ha aumentado en 959 el número de desempleados en el área metropolitana de León. Este dato en León y Alfoz refleja la misma tendencia del ámbito nacional, provincial y autonómico. Hay que recordar que la semana santa, que en 2010 coincidió parcialmente con el primer trimestre, pero que en 2011 se ha desarrollado íntegramente en el mes de abril, lo que ha hecho que la evolución del desempleo este trimestre nos e haya beneficiado del efecto "semana santa".

Gráfico 4: Incremento interanual en % del paro registrado por trimestres desde Dic-09 a Mar-11



Variación del número de desempleados en términos interanuales	Dic-09	Mar-10	Jun-10	Sept-10	Dic-10	Mar-11
León y Alfoz	16,40%	9,84%	11,09%	6,64%	4,85%	5,06%
Provincia de León	17,84%	12,81%	10,59%	7,40%	5,74%	3,51%
Castilla y León	20,91%	15,10%	14,08%	11,56%	6,91%	2,50%
España	25,40%	15,57%	11,71%	8,31%	4,50%	4,00%

### 3.2.- Análisis del paro registrado: sexo y edad

Los 16.497 desempleados que hay a 31 de marzo de 2011 registrados como tales por el ECYL en León y Alfoz suponen 959 desempleados más que los que hay a 31 de diciembre de 2010 y 794 que un año antes. Al analizar estos datos podemos destacar los siguientes aspectos:

- La brecha de género en cuanto al perfil del desempleado casi ha desaparecido. En términos anuales (comparando marzo de 2011 con marzo de 2010) de los 794 nuevos desempleados que hay en el área metropolitana de la ciudad de León, el 48%, hombres, frente al 52% que son mujeres. En la actualidad del total de desempleados el 46,71% son hombres y el 53,29% mujeres.
- En términos trimestrales sin embargo el comportamiento del desempleo desde un punto de vista de género ha sido diferente. En este primer trimestre de 2011 desempleo femenino se ha duplicado respecto al masculino, de forma que se han incorporado 625 desempleadas más, frente al desempleo masculino que se ha incrementado en 334 personas. En este caso la finalización de las campañas navideñas, con un empleo temporal que beneficia a sectores con mayor presencia femenina explica esta diferencia. En cambio en el trimestre anterior (el cuarto de 2010), la situación fue la inversa.

- En cuanto a la edad del desempleado se observa que por tramo de edad afecta más a los hombres de entre 25-45 años y a las mujeres de 25 a 50 años.
- Ahora bien, el incremento de las cifras de desempleo en los últimos doce meses ha afectado especialmente a personas que están cerca de finalizar su periodo laboral, siendo el tramo de edad comprendido entre 55 y 59 el que mayor incremento ha sufrido en cuanto al número de desempleados, seguido de desempleados con edades comprendidas entre 40 y 44. Evidentemente las prejubilaciones y los ERES explican estas variaciones.

Edad	Hombres	Mujeres	Totales	%
Menor de 20	239	161	400	2,42%
Entre 20 y 24	708	701	1409	8,54%
Entre 25 y 29	1009	1061	2070	12,55%
Entre 30 y 34	1055	1182	2237	13,56%
Entre 35 y 39	978	1279	2257	13,68%
Entre 40 y 44	952	1143	2095	12,70%
Entre 45 y 49	826	1097	1923	11,66%
Entre 50 y 54	724	877	1601	9,70%
Entre 55 y 59	739	774	1513	9,17%
Mayor de 59	476	516	992	6,01%
<b>Total. mar-11</b>	<b>7.706</b>	<b>8.791</b>	<b>16.497</b>	<b>100,00%</b>
<b>% mar-11</b>	<b>46,71%</b>	<b>53,29%</b>	<b>100%</b>	

Tabla 16. Desempleo registrado en León y Alfoz a 31 de marzo de 2011 según sexo y edad.  
Fuente: Sistema de información de los Servicios Públicos de Empleo (Sispe) y elaboración propia

Paro registrado	Marzo 2011	Diciem. 2010	Marzo 2010	Incremento Mar 11/ Mar 10
Hombres	7.706	7.372	7.321	5,26%
Mujeres	8.791	8.166	8.382	4,88%
TOTAL	16.497	15.538	15.703	5,06%
Hombres	46,71%	47,44%	46,62%	
Mujeres	53,29%	52,55%	53,38%	
TOTAL	100%	100%	100%	

Tabla 17. Evolución del desempleo registrado en León y Alfoz según sexo, trimestral y anualmente.  
Fuente: Sistema de información de los Servicios Públicos de Empleo (Sispe) y elaboración propia.

Edad	Mar. 11/Dic. 10 personas	% Var.	Mar. 11/Mar. 10 personas	% Var.
Menor de 20	40	4,17%	-25	-3,15%
Entre 20 y 24	91	9,49%	-100	-12,59%
Entre 25 y 29	12	1,25%	-73	-9,19%
Entre 30 y 34	162	16,89%	29	3,65%
Entre 35 y 39	169	17,62%	121	15,24%
Entre 40 y 44	174	18,14%	177	22,29%
Entre 45 y 49	91	9,49%	162	20,40%
Entre 50 y 54	65	6,78%	104	13,10%
Entre 55 y 59	85	8,86%	259	32,62%
Mayor de 59	70	7,30%	140	17,63%
<b>Totales</b>	<b>959</b>	<b>100%</b>	<b>794</b>	<b>100%</b>

Tabla 18. Variación del desempleo registrado en León y Alfoz según edad (trimestral y anual).  
Fuente: Sistema de información de los Servicios Públicos de Empleo (Sispe) y elaboración propia.

Gráficos 5A y 5B: Evolución del paro registrado por sexos desde junio08/diciembre 10 en valores absolutos (siguiente gráfico) Y relativos (gráfico inferior)-.

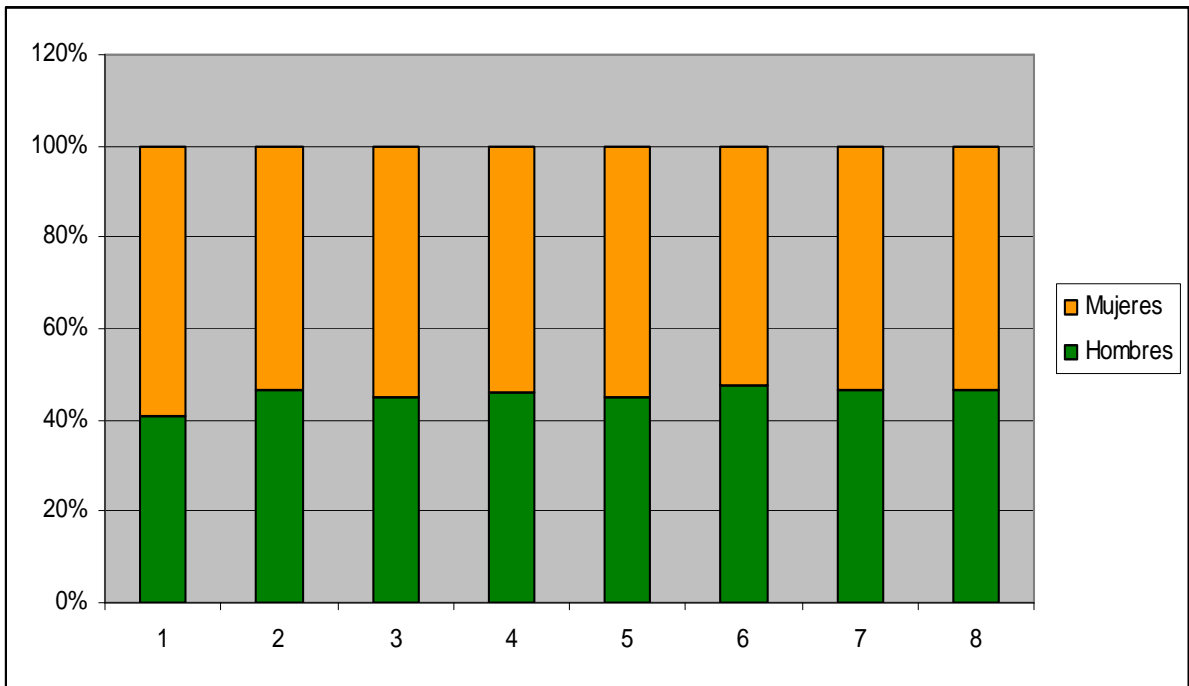
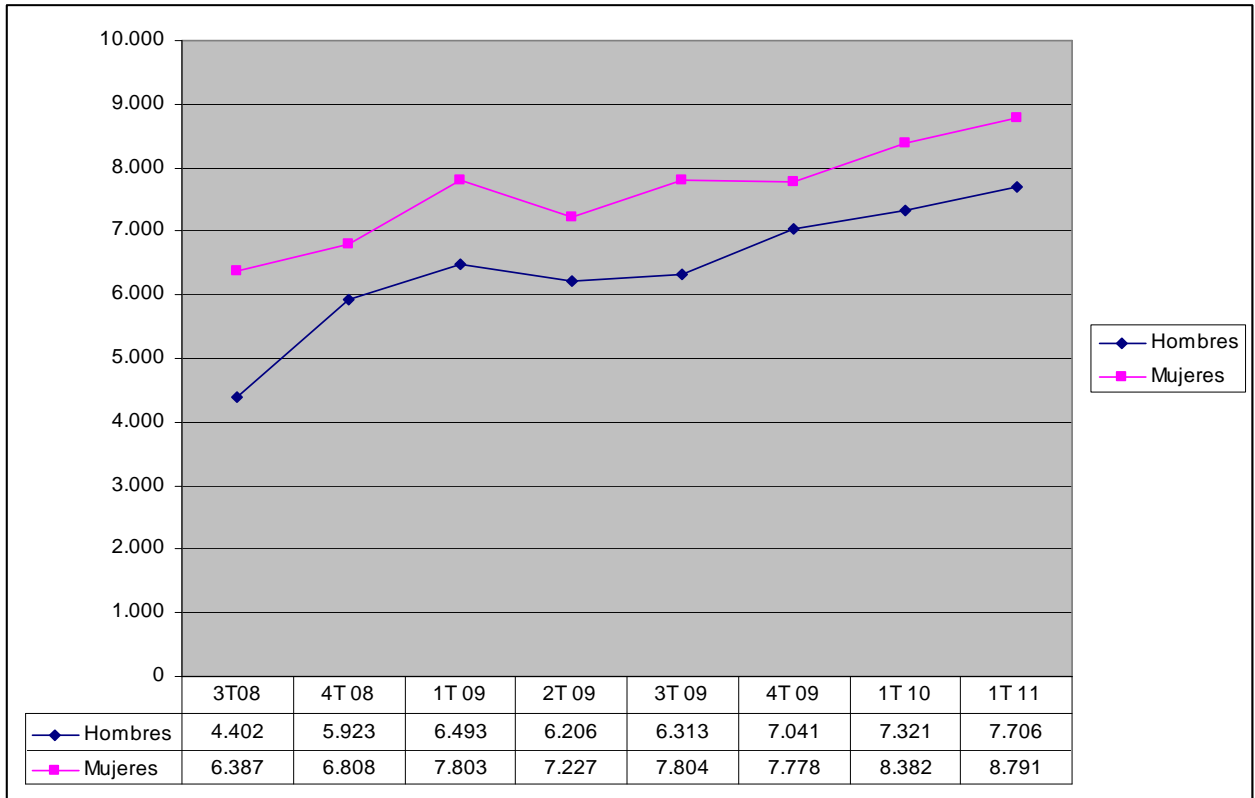
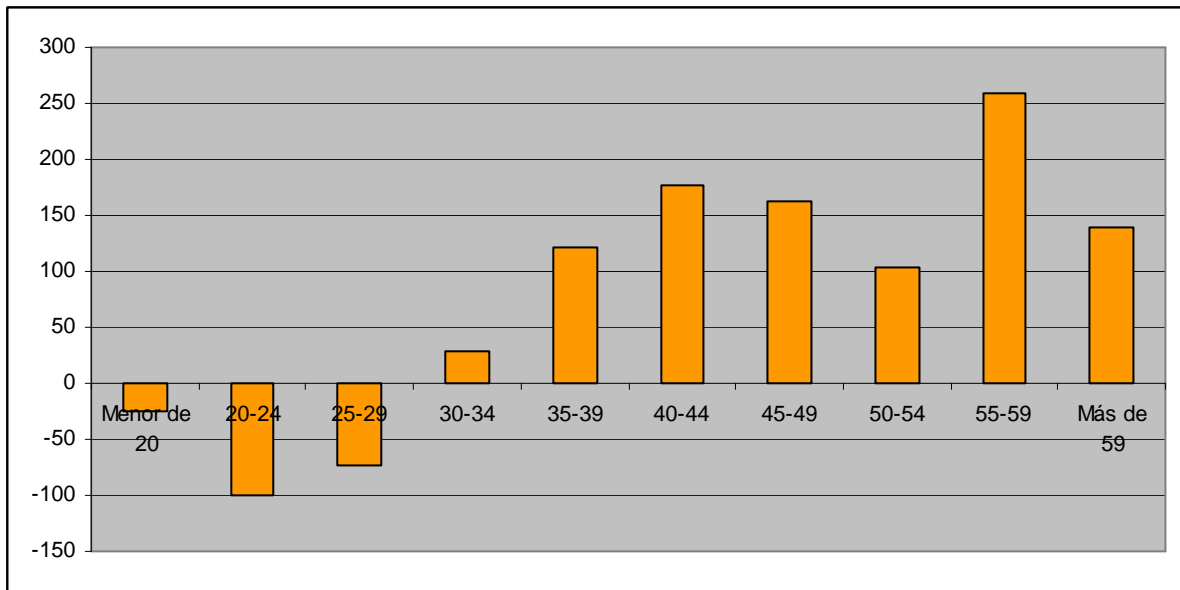


Gráfico 6: Variación del paro registrado en León y Alfoz por grupos de edad marzo 2011-marzo 2010



### 3.3.- Análisis del paro registrado: sector de actividad

Sectores de Actividad	Hombres	Mujeres	Totales
Agricultura	164	77	241
Industria	938	537	1.475
Construcción	2.601	271	2.872
Servicios	3.166	6.349	9.515
Sin empleo anterior	837	1.557	2.394
<b>Totales</b>	<b>7.706</b>	<b>8.791</b>	<b>16.497</b>

Tabla 19. Desempleo registrado en León y Alfoz por sector de actividad a Marzo de 2011  
Fuente: Sistema de información de los Servicios Públicos de Empleo (Sispe) y elaboración propia.

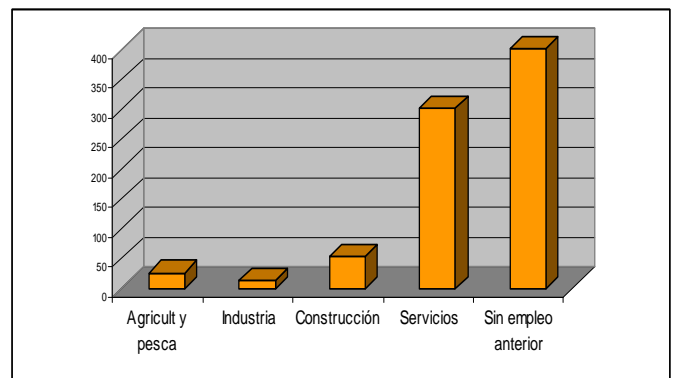
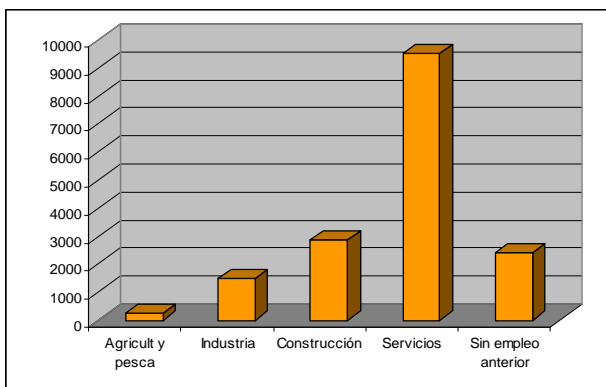
Sectores de Actividad	Variación paro registrado 1T 2011	% del total	Variación paro Registrado 1T 11/1T 10	% del total
Agricultura	46	2,74%	26	3,27%
Industria	61	3,64%	14	1,76%
Construcción	145	8,64%	52	6,55%
Servicios	728	43,38%	302	38,04%
Sin empleo anterior	698	41,60%	400	50,38%
<b>Totales</b>	<b>1678</b>	<b>100,00%</b>	<b>794</b>	<b>100%</b>

Tabla 20. Variación del desempleo registrado en León y Alfoz por sector de actividad. Mar 11/Dic. 10; Mar .11/Mar. 10  
Fuente: Sistema de información de los Servicios Públicos de Empleo (Sispe) y elaboración propia.

Analizando las variaciones del desempleo entre los diferentes sectores de actividad destaca el incremento que en estos doce meses ha experimentado el colectivo que busca el primer empleo, que supone el 50% de los nuevos desempleados del ejercicio, en términos absolutos 400 de 794. Sigue en peso cuantitativo el sector servicios con 302 desempleados de incremento interanual, y para el caso del sector construcción tras el aumento más significativo en el año 2009 y 2010, en el 2011 se genera un incremento de 52 nuevos desempleados en el área metropolitana objeto de estudio. Mientras, agricultura e industria han sido los sectores con menor incremento de desempleo.

El análisis de estos datos, junto con la edad del nuevo desempleado nos hace pensar que dentro del apartado de “sin empleo anterior” se pueden estar incluyendo personas que vienen de sectores en los que no es factible encontrar empleo y que por lo tanto quieren cambiar del mismo.

Gráficos 7 y 8: Paro registrado en León y Alfoz por actividad económica a 31/03/2011 y anual del desempleo por actividad económica .



### 3.4.-Análisis del paro registrado: niveles de instrucción y grupos profesionales.

Nivel de instrucción	Totales	Variación Mar 2011/Mar 2010
Analfabetos	77	3
Primaria	1.863	343
FP sin titulación	15	-1
1ª etapa secundaria	8.637	366
FP con tit 1ª etapa	1	1
2ª etapa secundaria	2.852	-40
FP con tit 2ª etapa	1	-1
FP superior	892	-31
Otras enseñanzas	2	1
Universitaria	2.129	145
Especialización profesional	5	1
Universitaria tercer ciclo	17	1
Sin asignar	6	6
<b>Totales</b>	<b>16.497</b>	<b>794</b>

*Tabla 21. Desempleo registrado en León y Alfoz distribuido por nivel de instrucción  
Datos a 31 de Mar 2011 y Variación desempleo registrado en León y Alfoz en el año ( Mar. 2011/Mar. 2010).  
Fuente: Sistema de información de los Servicios Públicos de Empleo (Sispe) y elaboración propia.*

La mayor parte de los desempleados de nuestro entorno siguen siendo personas con niveles reducidos de formación. Así las personas que han finalizado la primera etapa de secundaria representan el 52% de la cantidad total de desempleo a 31 de marzo.

Quienes han terminado la segunda etapa de formación secundaria representa el segundo colectivo más numerosos en la cifra de parados registrados. Pero no solo, las personas con nivel formativo de baja cualificación se ven afectadas por la dificultad para encontrar un empleo; también los universitarios representan un grupo destacado, en concreto las cifras oficiales arrojan la cantidad de 2.129 parados en el total del cómputo trimestral.



Grandes grupos de ocupación	Totales	Variación Mar. 11/ Mar.10
Directivos empresas y adm. públicas	124	24
Técnicos y prof. científicos e intelectuales	1377	52
Técnicos y profesionales apoyo	1360	73
Empleados administrativos	1609	-166
Trabajadores de los servicios	4271	679
Trabajadores cualif. agricult. y pesca	195	57
Artesanos trabajadores	2025	-322
Operad. instal. maquin. y montador.	1173	231
Trabajadores no cualificados	4.351	196
Fuerzas Armadas	12	-30
<b>Totales</b>	<b>16.497</b>	<b>794</b>

*Tabla 22. Desempleo registrado en León y Alfoz distribuido por grupos de ocupación. Mar. 2011 y variación Mar 2011/Mar 2010. Fuente: Sistema de información de los Servicios Públicos de Empleo (Sispe) y elaboración propia.*

Desde el punto de vista de los grandes grupos de ocupación los trabajadores no cualificados y el sector servicios acaparan 8.622 desempleados, un 52,26 % del total.



## **4.- Análisis del perfil del desempleado (Bolsa de trabajo de ILDEFE)**

## 4.- Análisis del perfil del desempleado (Bolsa de trabajo de ILDEFE)

En este trimestre se ha producido un incremento significativo en el número de personas que durante los últimos 12 meses se han incorporado a la bolsa de empleo de ILDEFE (desde el 1 de abril de 2010 a 31 de marzo de 2011), pasando de las 1.071 que había a 31 de diciembre a los 1.289 actuales. En el presente epígrafe se quiere realizar un análisis del perfil de las mismas.

### 4.1.- Nacionalidad y sexo

El 72,7% del total de nuevas incorporaciones tienen la nacionalidad española, frente al 27,3% que son inmigrantes de otros países. Por sexos se observa que un 53,7% son hombres frente a un 46,3% que son mujeres. Comparando estos datos con los obtenidos en periodos anteriores observamos que el porcentaje extranjeros ha experimentado una reducción respecto a los datos de trimestres anteriores, pasando de representar sobre un 30% del total de usuarios (o porcentajes ligeramente superiores) a un 27,3% del total de personas atendidas por nuestro servicio de orientación laboral.

Respecto a la distribución por sexos este es el séptimo trimestre en el que tenemos en nuestra bolsa de empleo más hombres (53,7%) que mujeres (46,3%), aunque la brecha entre ambos géneros está experimentado cierta tendencia a igualarse. Ello se debe a que sectores masculinizados como han sido el caso de la construcción y sus industrias auxiliares que han incorporado muchos desempleados desde el inicio de la crisis, en la actualidad, incorporan menos personas al desempleo. En cambio la crisis va afectando ahora con más intensidad relativa a sectores como los servicios en los que la presencia femenina es mayor.

En cuanto al sexo y al origen de las personas atendidas, a diferencia de lo que pasaba hace unos trimestres en los que en el colectivo de usuarios extranjeros había una mayor preponderancia de los hombres que en el colectivo de usuarios nacionales, en este trimestre se ha invertido la tendencia. En el caso de los españoles cerca del 55% de los usuarios atendidos son hombres y frente a un 45% de mujeres, mientras que en el caso de los inmigrantes hay una casi un 50% de hombres y de mujeres.

Sexo usuario	Número	Porcentaje
Hombre	692	53,69%
Mujer	597	46,31%
TOTAL	1289	100,00%

País de origen	Número	porcentaje
España	515	180
Extranjeros	432	175
TOTAL	947	355

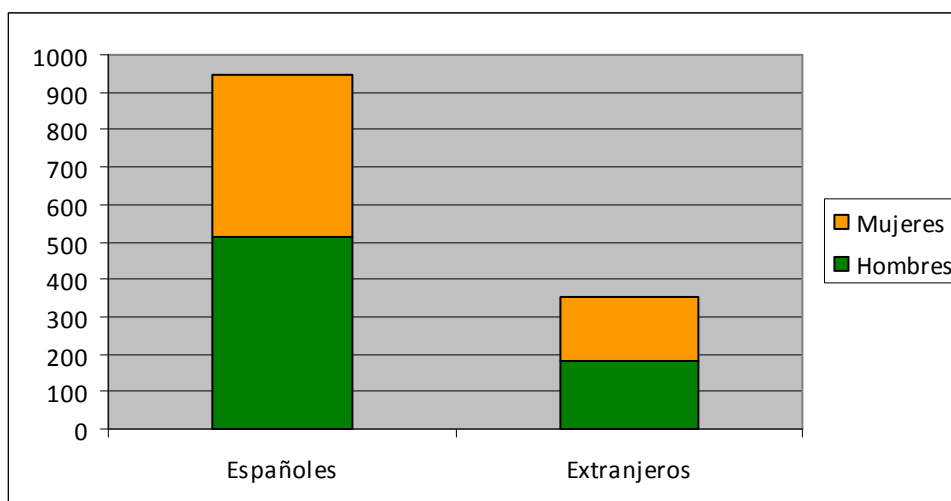
Cruzando datos de origen y sexo:

Sexo/origen	Españoles	Extranjeros
<b>Hombres</b>	54,38%	50,70%
<b>Mujeres</b>	45,62%	49,30%
<b>TOTAL</b>	100,00%	100,00%

Usuarios	Españoles	Extranjeros	TOTAL
<b>Hombres</b>	515	180	515
<b>Mujeres</b>	432	175	432
<b>TOTALES</b>	947	355	947
<b>Porcentajes</b>	72,73%	27,27%	72,73%

Tabla 23. Desempleados atendidos por servicio de Orientación Laboral ILDEFE  
Abril 10/Abril 11, distribuido por sexo y origen.  
Fuente: Elaboración propia

Gráfico 9: Sexo y origen de los desempleados atendidos por ILDEFE



De los usuarios extranjeros, si hacemos una desagregación por país de origen, se observa que el país más representado, al igual que los trimestres anteriores, es Marruecos con 29,6% de los desempleados extranjeros atendidos (con un peso relativo inferior respecto a los cuatro trimestres anteriores en el que su presencia iba desde 30,5% al 35,2%). La República Dominicana ocupa el segundo lugar con un 15,5%, bajando también ligeramente su peso relativo respecto al trimestre anterior, pero a niveles similares de los periodos precedentes. En tercer lugar nos encontramos con Colombia (8,5%). Estos tres primeros países mantienen su posición relativa, aunque en los tres casos con menor incidencia que el trimestre anterior.

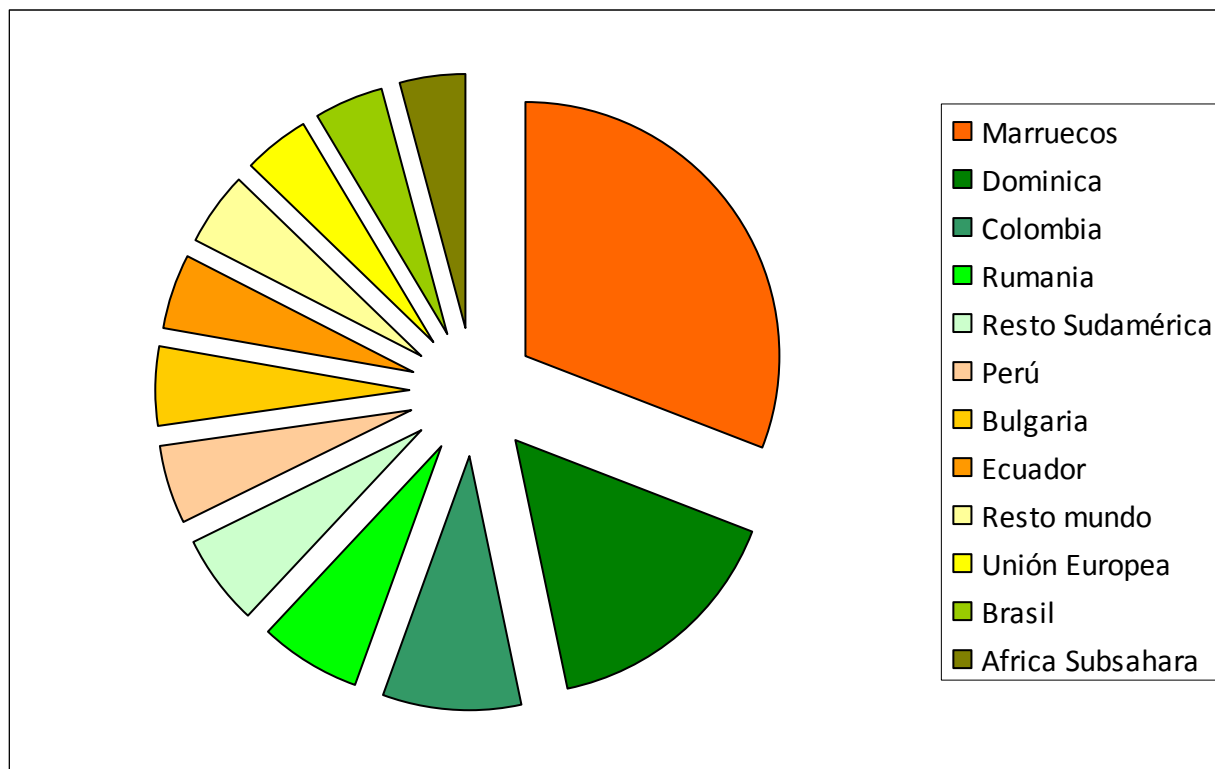
En cuarto lugar aparecen los originarios de Perú (5,3%), seguidos de los de Bulgaria (5,3%) y de los originarios de Ecuador (4,7%). En todos los casos se mantienen, salvo ligeras variaciones, las proporciones de trimestres anteriores.

En total se ha atendido personas de 39 nacionalidades diferentes.

País de origen	porcentaje
Marruecos	29,58%
Dominica	15,49%
Colombia	8,45%
Rumania	6,20%
Resto Sudamérica	5,63%
Perú	4,79%
Bulgaria	4,79%
Ecuador	4,51%
Resto mundo	4,51%
Unión Europea	4,23%
Brasil	4,23%
Africa Subsahara	3,94%
N/D	3,66%
TOTAL	100,00%

Tabla 24: País de nacimiento de los desempleados no nacionales atendidos por ILDEFE.  
Fuente: Elaboración propia.

Gráfico 10: País de nacimiento de los desempleados no nacionales atendidos por ILDEFE.  
Fuente: Elaboración propia.



## 4.2.- Edad, sexo y origen

Si establecemos tres rangos de edad -menor de 25 años, de 25 a 40 años y mayor de 40 años- obtenemos el siguiente cuadro:

Edades	Total	Hombres	Mujeres	Nacidos en España	Nacidos fuera España
menor 25	274	145	129	180	94
entre 25-40	604	323	281	432	172
mayor 40	411	224	187	322	89
<b>TOTAL</b>	<b>1289</b>	<b>692</b>	<b>597</b>	<b>934</b>	<b>355</b>

Por edades se observa que el grupo mayoritario de desempleados es, un trimestre más, el que está entre los 25 y los 40 años. Por tramos de edad se observa que en los tres tramos establecidos hay un comportamiento similar entre hombres y mujeres. Esta tendencia se mantiene desde hace varios trimestres.

Edades	Total	Hombres	Mujeres
menor 25	21,26%	20,95%	21,61%
entre 25-40	46,86%	46,68%	47,07%
mayor 40	31,89%	32,37%	31,32%
<b>TOTAL</b>	<b>100,00%</b>	<b>100,00%</b>	<b>100,00%</b>

Sin embargo si atendemos a la procedencia de la persona se ve que en el caso de inmigrantes se concentra más los desempleados menores de 40 años, que en el caso de los nacidos en España donde la distribución por edades respecto a los extranjeros tienen más peso los mayores de 40 años.

Edades	Nacidos España	Nacidos fuera
menor 25	19,27%	26,48%
entre 25-40	46,25%	48,45%
mayor 40	34,48%	25,07%
<b>TOTAL</b>	<b>100,00%</b>	<b>100,00%</b>

Tabla 25. Desempleados atendidos por servicio de Orientación Laboral, ILDEFE abril/ 10-abril 2011 distribuidos por edad, sexo y origen.  
Fuente: Elaboración propia

### 4.3.- Prestaciones y colectivos con riesgo de exclusión

Del total de desempleados atendidos, 490 personas que representan el 38,01%, estaban recibiendo algún tipo de prestación. Estos datos suponen un incremento de casi un 4% más que los del anterior trimestre y de un 6% más que hace dos trimestres.

Respecto al tipo de subsidio el principal que se percibe es el desempleo que beneficia al 24,90% del total de usuarios atendidos. En segundo lugar, tenemos el epígrafe de otros subsidios, que ampara al 9,3%. Estos dos tipos de subsidios explican casi todo el incremento que ha habido en este apartado. El incremento de prestaciones por desempleo posiblemente se deba al incremento de desempleados incorporados al paro y en el caso de otros subsidios el aumento previsiblemente se haya producido como consecuencia de la finalización de la prestación por desempleo, al poder optar una parte importante de estas personas a subsidios del tipo de la renta de subsistencia.

Prestación	Personas	Porcentaje	Trimestre anterior
Desempleo	321	24,90%	21,96%
Otros Subsidios	120	9,31%	8,41%
Minusvalía	23	1,78%	1,87%
IMI-RAI	19	1,47%	1,59%
Pensiones	7	0,54%	0,28%
TOTAL	321	38,01%	34,11%

Respecto a grupos con riesgo de exclusión aparecen los siguientes datos, similares a los recogidos en trimestres anteriores en números absolutos, aunque experimentando por segundo trimestre consecutivo y posiblemente como consecuencia del incremento de usuarios, una pequeña reducción en términos relativos:

COLECTIVO	Frecuencia
Minusvalías	3,72%
Víctima de maltrato	0,70%
Extoxicómano	0,39%
Ex recluso	0,31%
Minoría étnica	0,47%

Tabla 26. Desempleados atendidos por ILDEFE abril10 abril11 distribuidos por cobro de prestación y colectivos de riesgo de exclusión sociolaboral.  
Fuente: Elaboración propia



## 5.- Análisis de la contratación laboral

## 5.- Análisis de la contratación laboral

### 5.1.- Contratación en el año en curso: Enero-Marzo 2011.

Municipios	%	Ene.-Mar. 11	Ene.-Mar. 10	Diferencia	%
León	85,23%	<b>10.213</b>	<b>10.963</b>	-750	-6,84%
Onzonilla	3,01%	<b>361</b>	<b>355</b>	6	1,69%
S. Andrés del Rabanedo	3,71%	<b>444</b>	<b>420</b>	24	5,71%
Santovenia de la Val.	0,89%	<b>107</b>	<b>118</b>	-11	-9,32%
Sarriegos	0,46%	<b>55</b>	<b>73</b>	-18	-24,66%
Valdefresno	2,71%	<b>325</b>	<b>116</b>	209	180,17%
Valverde de la Virgen	1,45%	<b>174</b>	<b>160</b>	14	8,75%
Villaquilambre	1,90%	<b>228</b>	<b>531</b>	-303	-57,06%
Villaturiel	0,63%	<b>76</b>	<b>56</b>	20	35,71%
León y Alfoz	<b>100%</b>	<b>11.983</b>	<b>12.792</b>	<b>-809</b>	<b>-6,32%</b>
Provincia de León		<b>20.883</b>	<b>21.151</b>	<b>-268</b>	<b>-1,27%</b>
Castilla y León		<b>136.345</b>	<b>127.456</b>	<b>8.889</b>	<b>6,97%</b>

Tabla 27. Total de contrataciones laborales Enero – Marzo 2011 y comparativa año anterior en León y Alfoz.  
Fuente: Observatorio Regional de Empleo. EcyL.

En el primer trimestre de 2011 se firmaron en el área metropolitana de León 11.983 contratos laborales que representan un 57% del total provincial, ámbito en el que se firmaron un total de 20.883 contratos. La provincia de León representa el 15,32% de los 136.345 que se originaron en Castilla y León en estos tres meses de análisis.

Por tanto, la primera conclusión es que el peso de la contratación en León y Alfoz respecto a la provincia en este trimestre ha disminuido respecto a periodos anteriores, pasando del 60% al 57% actual.

En cuanto a la comparativa interanual, contrasta la tendencia negativa experimentada especialmente en el área metropolitana de León y Alfoz, y en menor medida en la provincia de León, con el área de la comunidad autónoma. De este modo, en León y Alfoz el número de contrataciones arroja una cifra negativa de 809 contratos menos respecto al mismo período del año anterior. En el ámbito geográfico provincial la disminución negativa es menor, en cifra de 268 contratos menos; mientras que en Castilla y León existe un incremento en el número de contratos de 8.889 contrataciones más en este primer trimestre del año respecto al mismo del pasado año.

Hace un año los datos fueron diferentes, experimentando León y provincia incrementos en las contrataciones y produciéndose una reducción a nivel autonómico. Posiblemente estas diferencias se expliquen por la semana santa, con gran incidencia en la actividad económica de nuestra ciudad, por lo que su efecto en este año debería aparecer recogido en la contratación del segundo trimestre.

## 5.2.- Análisis sectorial de contrataciones laborales en el municipio de León

	Ene-Mar 2011	Ene-Mar 2010	Diferencia	%
<b>Total municipio León</b>	<b>10.213</b>	<b>10.963</b>	-750	-6,84%
<b>Distribución por sexos</b>				
Hombres	4.429	4.688	-259	-5,52%
Mujeres	5.784	6.275	-491	-7,82%
<b>Desglose sectorial</b>				
Agricultura	107	122	-15	-12,30%
Industria	405	388	17	4,38%
Construcción	789	1.014	-225	-22,19%
Servicios	8.912	9.439	-527	-5,58%

*Tabla 28. Desglose de las contrataciones laborales Enero –Marzo 2011 y comparativa mismo trimestre año anterior en el municipio de León  
Fuente: Observatorio Regional de Empleo. Ecycl.*

Centrándonos en el municipio de León, vemos que este trimestre respecto al primer trimestre del año 2010, tenemos una reducción de casi un 7% en cuanto al número de contratos.

Esta reducción ha perjudicado más a las mujeres que a los hombres que a las mujeres (491 contratos menos de mujeres frente a 259 de los hombres).

Desde el punto de vista sectorial destacar sobre todo el sector de la industria en que se incluso se produce un incremento de la contratación. Por el lado contrario, con el peor comportamiento sectorial seguimos teniendo a la construcción que ha experimentado una reducción de un 22% en cuanto al número de contratos.

## 5.3.- Ocupaciones más demandadas y contratadas en la provincia

### 5.3.1. Ocupaciones más demandadas, por sexo.

A la hora de publicar este informe no se disponen de datos del primer trimestre de 2011, por lo que se refleja la información disponible a diciembre de 2010. Si analizamos las ocupaciones más demandadas por las personas que buscan trabajo a lo largo del año 2010 objeto de este análisis se observa que, mineros, canteros y asimilados, peones de industrias manufactureras, peones de la construcción y albañiles y mamposteros, resultan por cifra, las cuatro ocupaciones más demandadas en el caso de los hombres. El resto de los perfiles reflejados en la tabla mantienen la tendencia de años anteriores. La tabla muestra como la crisis afecta a sectores como la minería, construcción y transporte, en los que las demandas de trabajo por parte de los desempleados ocupan los primeros puestos.

En el caso de las mujeres las ocupaciones más demandadas destacan los perfiles relacionados con personal de limpieza de oficinas y hoteles, dependientes y exhibidores en tiendas, taquígrafos y mecanógrafos y peones de industrias manufactureras.

Ocupación demandada por hombres 2010	Trim.1	Trim. 2	Trim. 3	Trim. 4	Totales	Ocupación demandada por mujeres 2010	Trim.1	Trim.2	Trim. 3	Trim.4	Totales
Mineros, canteros y asimilados	3.438	10.325	10.368	3.667	27.798	Personal de limpieza de oficinas, hoteles y similares	4.298	12.776	12.225	4.202	33.501
Peones de la construcción de edificios	2.207	6.160	5.593	2.264	16.224	Dependientes y exhibidores en tiendas	4.071	12.056	11.490	4.052	31.669
Peones de industrias manufactureras	2.092	5.935	5.412	2.081	15.520	Taquígrafos y mecanógrafos	2.315	6.922	6.701	2.274	18.212
Albañiles y mamposteros	1.506	4.316	3.763	1.609	11.194	Peones industrias manufactureras	1.379	4.044	3.841	1.327	10.591
Peones del transporte y descargadores	745	2.246	2.109	726	5.826	Camareros, bármanes y asimilados	1.132	3.188	3.071	1.097	8.488
Conductores de camiones	748	2.120	2.036	906	5.810	Cocineroa y prepar. de comidas	814	2.461	2.398	813	6.486
Soldadores y oxicortadores	639	1.961	1.862	728	5.190	Auxiliares hospitalarios	778	2.164	1.733	692	5.367
Camareros, bármanes y asimilados	676	1.846	1.746	681	4.949	Empleadas cuidado niños	507	1.512	1.575	465	4.059
Taxistas y conductores de automóviles y furgonetas	626	1.811	1.703	653	4.793	Secretarías administrativas y asimil.	433	1.291	1.244	415	3.383
Trabaj. en hormigón armado, enfoscados, ferrallistas y asimilados	568	1.586	1.404	551	4.109	Peluqueras, especialistas en trat. belleza y asimil.	439	1.279	1.145	400	3.263

Tabla 29. Desglose de las demandas de empleo en 2010 por trimestres y sexo, en la provincia de León.  
Fuente: Observatorio Regional de Empleo. Ecycl.

### 5.3.2. Ocupaciones más contratadas, por sexo.

A la hora de publicar este informe no se disponen de datos del primer trimestre de 2011, por lo que se refleja la información disponible a diciembre de 2010. En el colectivo masculino el perfil de camareros, bármanes y asimilados, ocupa la primera posición en el cómputo anual de mayor número de contratos, resultando como se ha reflejado en el epígrafe anterior la octava ocupación más demandada. Albañiles y mamposteros, peones de industrias manufactureras, conductores de camiones y peones de construcción de edificios, son las ocupaciones que demuestran cierta similitud en escala respecto a demandas por un lado y contratos efectuados por otro. Sin embargo los mineros, canteros y asimilados representa la primera ocupación demandada por los hombres a lo largo de todo el año 2010, con una cifra total de demanda que asciende a 27.798 demandas, y que no figura entre los 10 ocupaciones mas contratadas.

En el caso de las mujeres, la ocupación más contratada por posición en la lista coincide con la de mayor demanda, personal de limpieza de oficinas, hoteles y similares, aunque en número la cifra de contratos no absorbe el total de demandas. Camareros, bármanes y asimilados resulta el segundo perfil más habitual en los contratos en el periodo de referencia. En tercer lugar aparece el sector comercio, seguido de la hostelería, telefonistas y los auxiliares de enfermería.

Ocupaciones más contratadas por hombres 2010	Trim.1	Trim.2	Trim.3	Trim.4	Totales	Ocupaciones más contratadas por mujeres 2010	Trim.1	Trim.2	Trim.3	Trim.4	Totales
Camareros, bármanes y asimilados	896	1.660	1.806	1.221	5.583	Personal de limpieza de oficinas, hoteles y similares	1.457	2.015	2.863	1.937	8.272
Albañiles y mamposteros	708	1.001	860	564	3.133	Camareros, bármanes y asimilados	1.396	2.053	2.296	1.668	7.413
Peones industrias manufactureras	705	697	996	648	3.046	Dependientes y exhibidores en tiendas	1.127	1.331	1.496	1.542	5.496
Conductores de camiones	594	660	724	507	2.485	Cocineros y otros preparadores de comidas	483	669	713	530	2.395
Peones de la construcción de edificios	486	642	706	384	2.218	Telefonistas	454	320	285	368	1.427
Personal de limpieza de oficinas y hoteles	220	379	578	384	1.561	Auxiliares enfermería hospitalaria	405	412	583	400	1.800
Dependientes y exhibidores en tiendas	290	334	417	430	1.471	Cajeras, taquilleras, excep. bancos	275	350	323	304	1.252
Conduc. de maquinaria de movimientos	236	316	342	173	1.067	Asistentes domiciliarios	314	293	280	271	1.158
Soldadores y oxicotadores	233	178	208	170	789	Peones de industrias manufactureras	286	217	359	279	1.141
Taxistas y conductores de automóviles	206	171	208	173	758	Vendedores a domicilio y por teléfono	271	163	269	206	909

Tabla 30. Desglose de las ocupaciones más contratadas en 2010 por trimestres y sexo, en la provincia de León.  
Fuente: Observatorio Regional de Empleo. EcyL

## 5.4.- Temporalidad en la contratación

### 5.4.1- Análisis trimestral

En la provincia de León se formalizaron durante el primer trimestre de 2011, 20.883 contratos, de los que casi el 88% son de carácter temporal y el resto, el 12%, indefinidos. Estos datos suponen una reducción del 1% del total de contratos en la provincia y un incremento en los otros dos ámbitos de análisis.

Respecto a la estabilidad de los contratos se observa que el peso de la contratación indefinida porcentaje es inferior al que representaron estos contratos en el mismo trimestre en los tres ámbitos de análisis. En el caso provincial durante el año 2010 los indefinidos suponían el 13,26% del total de los 21.151 contratos, frente al 12,24% de este año. En el ámbito Autonómico, el peso de la contratación indefinida ha perdido valor respecto al porcentaje de hace un año; de modo que, en este trimestre es un 9,99% mientras que hace un año representaba un 11,53%. A nivel nacional es un 9,39% el porcentaje de valor respecto al montante total, ligeramente inferior respecto al resultado de hace doce meses, situado en un 9,60%.

Respecto a la evolución del número de contratos por su duración se observa que los contratos temporales en León y Alfoz se han mantenido respecto a los celebrados en el primer trimestre de 2010, y han visto incrementado su número de forma significativa en Castilla y León (un 8,84%) y más moderadamente a nivel nacional (un incremento del 0,68%). Por el contrario los contratos indefinidos se han visto reducidos en los tres ámbitos de actuación, especialmente en el entorno local y autonómico y de forma más moderada en el conjunto del país.

Contratos laborales	1T 2011 Temp.	1T 2010 Temp.	Var. Abs.	Var. %	1T 2011 Indef.	1T 2010 Indef.	Var. Abs.	Var. %
León	18.326	18.347	-21	-0,11%	2.557	2.804	-247	-8,81%
Castilla y León	122.729	112.766	9.963	8,84%	13.616	14.690	-1.074	-7,31%
España	2.974.126	2.954.042	20.084	0,68%	308.214	313.740	-5.526	-1,76%

Ámbito geográfico Contratos laborales	Total de contratos Laborales 1T 2011	% Indef 1T 2011	% Indef 1T 2010
León	20.883	12,24%	13,26%
Castilla y León	136.345	9,99%	11,53%
España	3.282.340	9,39%	9,60%

Tabla 31 Contrataciones temporales e indefinidas Trim 1º 2011. León,  
Fuente: Observatorio Regional de Empleo. Ectl. León

## 5.4.2- Análisis mensual de la contratación en la provincia de León

Analizando mes a mes, en comparativa anual, como indica el cuadro adjunto, la contratación temporal en la provincia de León experimenta un estancamiento en el primer trimestre de 2011 respecto al primer trimestre de 2010, con leves reducciones en enero y febrero y un ligero incremento en marzo, que deja el trimestre con 21 contratos menos que en el año 2010.

En cambio en la contratación indefinida, tal y como se comentó en epígrafes anteriores se ha producido una reducción. Especialmente negativo resulta el mes de marzo en el que la diferencia de contratación indefinida refleja la disminución más notable, que en porcentaje resulta de más de un 17%. En cambio enero fue un mes con un comportamiento positivo. Habrá que esperar los datos de los siguientes meses para poder analizar la tendencia del presente ejercicio.

León provincia	C. Temp. 2011	C. Temp. 2010	V. ab.	%	C. Indef. 2011	C. Indef. 2010	V. ab.	%
Enero	5.547	5.569	-22	-0,40%	824	772	52	6,74%
Febrero	5.846	5.899	-53	-0,90%	795	898	-103	-11,47%
Marzo	6.933	6.879	54	0,78%	938	1.134	-196	-17,28%
Abril		6.181				934		
Mayo		7.822				1.007		
Junio		8.955				901		
Julio		10.557				864		
Agosto		8.361				777		
Septiembre		9.518				924		
Octubre		8.460				957		
Noviembre		7.183				886		
Diciembre		6.003				828		
Totales		91.387				10.882		

Tabla 32. Variación mensual de las Contrataciones temporales e indefinidas en 2011 en la provincia de León.  
Fuente: Observatorio Regional de Empleo. Ectl.





## 6.- Glosario

## 6.- Glosario

La presente exposición de conceptos tiene como fin último contar con una terminología común que facilite la comprensión de los análisis reflejados. El criterio seleccionado para elaborar estas definiciones ha sido la consulta a distintas fuentes que ya cuentan con un glosario propio o facilitan conceptos aislados, así como la consulta de la normativa vigente.

### - Afiliación al Sistema de Seguridad Social

Es un acto administrativo mediante el cual la Tesorería General de la Seguridad Social reconoce la condición de incluida en el Sistema de Seguridad Social a la persona física que por primera vez realiza una actividad determinante de su inclusión en el ámbito de aplicación del mismo. Toda persona que vaya a iniciar una actividad laboral determinante de su inclusión en un régimen del Sistema de la Seguridad Social deberá solicitar un número de afiliación.

La afiliación presenta las siguientes características:

- Es obligatoria para las personas incluidas en el Sistema a efectos de derechos y obligaciones en su modalidad contributiva.
- Es única y general para todos los Regímenes del Sistema.
- Se extiende a toda la vida de las personas comprendidas en el Sistema y es exclusiva.

### - Afiliados a fin de mes

Tomando como referencia el último día hábil del mes objeto de análisis, número de afiliados en situación de alta laboral.

### - Afiliados medios

Media o promedio del número de afiliados en alta, durante el mes objeto de estimación. Dicha media se obtiene a partir del saldo diario de afiliados en alta laboral, considerando exclusivamente los días hábiles del mes correspondiente.

### - Alfoz. León y Alfoz

Es un término de origen árabe que hacía referencia a un conjunto de pueblos que formaban una sola jurisdicción. El Alfoz del municipio de León, a efectos de los análisis hechos en este informe, está compuesto por los siguientes municipios: Onzonilla, San Andrés del Rabanedo, Santovenia de la Valdoncina, Sariegos, Valdefresno, Valverde de la Virgen, Villaquilambre y Villaturiel. Estos ocho municipios junto con el de León conforman el área metropolitana, ó red urbana, ámbito espacial que constituye el objeto del análisis social y laboral del presente Estudio.

### - Área metropolitana

Es una región urbana que engloba una ciudad central que da nombre al área y una serie de ciudades satélites que pueden funcionar como ciudades dormitorio, industriales, comerciales y servicios, todo ello organizado de una manera centralizada. En nuestro caso coincide con la ciudad de León y su Alfoz.

### - Censo de Población

Es el conjunto de operaciones de recopilación, resumen, valoración, análisis y publicación de los datos de carácter demográfico, cultural, económico y social de todos los habitantes del país (residentes tanto en viviendas como en establecimientos colectivos) y de sus divisiones político-administrativas, referidos a un momento o periodo determinado.

Es una estadística realizada por el Instituto Nacional de Estadística. Los datos que recoge están amparados por el secreto estadístico, al contrario que en el Padrón, en el que identificar a las personas es imprescindible.

El Censo de Población se realiza cada diez años

### - Colectivo en riesgo de exclusión laboral

Población en situación de desventaja social respecto al total de población, considerado en términos de búsqueda de empleo.

### - Contratación laboral indefinida

El contrato ordinario indefinido es aquel que se concierta sin establecer límites temporales en la prestación de los servicios.

### - Contratación laboral temporal

Un contrato es el acuerdo entre el empresario y el trabajador en el que se detallan las condiciones en las que un trabajador se compromete a realizar un determinado trabajo por cuenta del empresario y bajo su dirección, a cambio de una retribución o sueldo, por una duración determinada en el caso de contratos temporales; esta duración dependerá del tipo de contrato y de lo establecido en el mismo.

### - Cotizante

Sujeto obligado que aporta recursos económicos al Sistema de la Seguridad Social. La obligación de cotizar nace desde el inicio de la actividad laboral. Se mantiene durante todo el período en el que el trabajador desarrolle su actividad. Y se extingue con el cese en el trabajo, siempre que se comunique la baja en tiempo y forma establecidos.

### - Clasificación Nacional de Actividades Económicas (CNAE 09)

Es una clasificación de Actividades Económicas –agraria, de caza y pesca, minería, industria, construcción y servicios-, cuyo objetivo es establecer un conjunto jerarquizado de las mismas que pueda ser utilizado para: 1) favorecer la implementación de estadísticas nacionales que puedan ser diferenciadas de acuerdo con las actividades establecidas, y 2) clasificar unidades estadísticas y entidades según la actividad económica ejercida. Los códigos numéricos son independientes de los alfabéticos. En enero de 2009 se ha actualizado esta clasificación, cuya versión anterior databa del año 1993.

#### - Demandantes de Empleo

Es la solicitud de un puesto de trabajo que realiza un trabajador desempleado o no, en edad laboral que desea trabajar por cuenta ajena, ante una Oficina de Empleo, Agencia de Colocación, Servicio Europeo de Empleo en el Registro de Demandantes de Empleo del Exterior. Incluyen los trabajadores en paro, tanto las de aquellos que no han trabajado anteriormente y buscan empleo por primera vez como las de los que han tenido un empleo anterior, y las de trabajadores ocupados que buscan un empleo para sustituir y/o complementar el que tienen.

#### - Desempleo

Proporción de personas, comparadas con el total de la población activa, inscritas como parados, en busca de trabajo y disponibles para trabajar en un momento dado.

#### - Desocupado

Es la persona que no estaba ocupada en la semana de referencia porque:

- Estaba cesante, es decir, deseaba trabajar y había hecho esfuerzos definidos para conseguir trabajo durante los dos meses precedentes a la fecha de la entrevista, habiendo trabajado anteriormente en un empleo regular (tenía experiencia laboral).
- Busca trabajo por primera vez (esta clasificación comprende a toda persona que deseaba trabajar e hizo esfuerzos definidos para conseguir trabajo durante los dos meses anteriores a la fecha de la encuesta, pero carecía de experiencia laboral, es decir “nunca había trabajado antes” en un empleo regular).

#### - Grupo de cotización

Cada uno de los grupos, en los que se clasificaron, a efectos de cotización a la Seguridad Social, las categorías profesionales existentes en las distintas reglamentaciones de trabajo.

#### - Grupo Profesional

Sistema que agrupa unitariamente las aptitudes profesionales (profesión) de modo que dentro de él tienen cabida diversas funciones o especialidades profesionales.

### - Inactivo

Población de 16 y más años que durante la semana de referencia (la anterior a aquella en la que se realiza la entrevista), no suministra mano de obra para la producción de bienes y servicios o no está disponible y en condiciones de incorporarse a dicha producción. La población económicamente inactiva abarca a todas las personas de 16 o más años, no clasificadas como ocupadas ni paradas ni población contada aparte durante la semana de referencia. Comprende las siguientes categorías funcionales:

- Personas que se ocupan de su hogar: personas que, sin ejercer ninguna actividad económica, se dedican a cuidar sus propios hogares; por ejemplo, amas de casa y otros familiares que se encargan del cuidado de la casa y de los niños.
- Estudiantes: personas que, sin ejercer ninguna actividad económica, reciben una instrucción sistemática en cualquier grado de educación.
- Jubilados o retirados: personas que han tenido una actividad económica anterior y que por edad u otras causas la han abandonado, percibiendo una pensión con motivo de su actividad anterior.
- Personas que perciben una pensión distinta de la de jubilación.
- Personas que realizan sin remuneración trabajos sociales, actividades de tipo benéfico, etc. (excluidas las que son ayudas familiares).
- Incapacitados para trabajar.
- Otra situación: personas que, sin ejercer ninguna actividad económica, reciben ayuda pública ó privada, y todas aquellas que no estén incluidas en ninguna de las categorías anteriores.

### - Ocupabilidad

Probabilidad que tiene de encontrar un trabajo una persona demandante de empleo. En este sentido influyen los denominados factores psicosociales de ocupabilidad que son: factores estructurales, factores personales, factores competenciales.

### - Ocupación demandada

Perfil profesional solicitado por las personas que se encuentran en situación de desempleo.

### - Ocupación contratada

Perfil profesional que ha formalizado un contrato de trabajo.

### - Padrón municipal

Registro administrativo cuya formación, mantenimiento y gestión corresponde a cada uno de los ayuntamientos existentes en España. Sus datos constituyen prueba de la residencia y del domicilio en el término municipal y las certificaciones de los mismos tienen el carácter de documento público y fehaciente a todos los efectos administrativos.

El Padrón es un registro permanentemente actualizado del que se obtienen cifras de población anualmente.

#### **- Paro**

Conjunto de todas aquellas personas que no están empleadas porque no encuentran trabajo.

#### **- Parado-Desempleado**

Persona de 16 o más años que durante la semana de referencia (la anterior a aquella en la que se realiza la entrevista) ha estado sin trabajo, disponible para trabajar y buscando activamente empleo. Es parado también quien ya ha encontrado un trabajo y está a la espera de incorporarse a él, siempre que verifique las dos primeras condiciones.

#### **- Paro registrado**

Demandas registradas en los Servicios Públicos de Empleo que se encuentran en alta el último día laborable del mes de referencia. Se excluyen las que correspondan a las situaciones descritas en la Orden Ministerial de 11 de Marzo de 1.985 tales como:

- Demandantes que solicitan otro empleo compatible con el que ejercen (pluriempleo).
- Demandantes que, estando ocupados, solicitan un empleo para cambiarlo por el que tienen (mejora de empleo).
- Demandantes perceptores de prestaciones por desempleo que participan en trabajos de Colaboración Social.
- Demandantes que solicitan un empleo para un período inferior a tres meses (coyuntural).
- Demandantes que solicitan un trabajo con jornada inferior a 20 horas semanales.
- Demandantes que cursen estudios de enseñanza oficial reglada siempre que sean menores de 25 años ó que superando esta edad sean demandantes de primer empleo (estudiantes).
- Demandantes beneficiarios de prestaciones por desempleo en situación de compatibilidad de empleo por realizar un trabajo a tiempo parcial (compatibilidad de prestaciones).
- Demandantes que perciben el subsidio agrario o que, habiéndolo agotado, no haya transcurrido un período superior a un año desde el día de nacimiento del derecho.

#### **- Prestación por desempleo**

Es una prestación económica que se obtiene cuando queriendo y pudiendo trabajar se pierda el empleo o se reduzca la jornada de trabajo, y además se cumplan una serie de características:

- Estar afiliado y en situación de alta o asimilado al alta en la Seguridad Social en un régimen que contemple la contingencia por desempleo.

- Encontrarse en situación legal de desempleo, acreditar la disponibilidad para buscar activamente empleo y para aceptar colocación adecuada.
- Acreditar la disponibilidad para buscar activamente empleo y para aceptar una colocación adecuada, y suscribir un compromiso de actividad.
- Tener cubierto un período mínimo de cotización de doce meses dentro de los seis años anteriores a la situación legal de desempleo, o al momento en que cesó la obligación de cotizar.
- No haber cumplido la edad de jubilación, salvo que el trabajador no tuviera derecho a ella por falta de cotización o se trate de supuestos de suspensión de la relación laboral o reducción de jornada autorizados por expediente de regulación de empleo.

### - Regímenes de afiliación

Tal y como indica la definición reflejada de Seguridad Social, este sistema está estructurado en un conjunto de regímenes. Es una organización administrativa, que responde a las necesidades normativas y de gestión propias de la Seguridad Social. Por tanto, son diferentes campos estructurados de afiliación, a través de los cuales el Estado garantiza a las personas incluidas, la protección adecuada en contingencias y situaciones definidas por ley. La inclusión en uno u otro está condicionada por diversas causas, como la naturaleza de la actividad económica del trabajo ó el tipo de relación contractual subyacente al alta. Actualmente, existen los siguientes regímenes:

- Régimen General.
- Régimen Especial de la Minería del Carbón.
- Régimen Especial Agrario.
- Régimen Especial de Empleados de Hogar.
- Régimen Especial de Trabajadores por Cuenta Propia o Autónomos.
- Régimen Especial de Trabajadores del Mar.

A partir del 1 de Enero de 2008, se establece, dentro del Régimen Especial de los Trabajadores Autónomos, el Sistema Especial para Trabajadores por Cuenta Propia Agrarios, de modo que éste desaparece.

### - Seguridad Social

El Sistema de la Seguridad Social es un conjunto de regímenes a través de los cuales el Estado garantiza a las personas comprendidas en su campo de aplicación, por realizar una actividad profesional, o por cumplir los requisitos exigidos en la modalidad no contributiva, así como a los familiares o asimilados que tuvieran a su cargo, la protección adecuada en las contingencias y situaciones que la ley define.

### - Tasa de desempleo

Cociente entre el número de parados y el de activos.