

ESTUDIO DEL MERCADO LABORAL DE LEÓN Y ALFOZ

Resumen ejecutivo Informe segundo trimestre 2012



AYUNTAMIENTO DE LEÓN



0.- Resumen ejecutivo

a.- Población en el área metropolitana de León

Según los últimos datos disponibles sobre población a nivel municipal (INE, 1 de enero de 2011), la provincia cuenta con una población de 497.799 personas, de las que 243.316 son varones y 254.483 son mujeres. En el área metropolitana de la ciudad de León la población asciende a 201.517 personas, lo que representa el 40,48% del total provincial.

b.- Empleo: evolución del número de cotizantes medios en la provincia de León

Este semestre ha dejado datos muy negativos en cuanto a la evolución del empleo en nuestra provincia, al acentuarse el ritmo de destrucción de puestos de trabajo de forma significativa. El último mes en el que se incrementó el número de cotizantes respecto al mismo mes del año anterior en nuestra provincia fue en julio de 2008 –cuando se alcanzaron los 180.654 trabajadores, frente a los 159.485 actuales-. A partir de ese momento llevamos 4 años en los que la cifra de cotizantes ha ido disminuyendo de forma continua en términos interanuales (48 meses seguidos con reducciones del número de afiliados a la seguridad social respecto al mismo mes del año anterior). El ritmo de destrucción de empleo fue constante desde julio de 2008 hasta noviembre de 2009, manteniéndose las reducciones de empleo en cifras superiores a los 7.000 cotizantes (que en porcentaje equivalían a disminuciones superiores al 3%).

A partir de noviembre de 2009 el ritmo de destrucción de empleo se redujo de forma significativa (5.000 empleos perdidos en términos interanuales en enero de 2010 y 3.000 en junio de 2010) hasta llegar al mes de noviembre de 2010, fecha en la que se estanca el número de empleos perdidos entorno a los 3.000. A partir de marzo de 2011 se baja de los tres mil empleos perdidos (2.725 cotizantes menos respecto a marzo de 2010). Las pérdidas de empleo se siguen suavizando, llegando al último mes del segundo trimestre, junio de 2011, con menos de 2.000 cotizantes perdidos respecto a junio de 2010: el mejor dato desde septiembre de 2008. En el tercer trimestre de 2011 se inicia un cambio en la tendencia, con un alza en la pérdida del número de cotizantes. Este incremento en el número de empleos perdidos se va acentuando de forma significativa durante los seis primeros meses de 2012, llegando a junio de 2012 a una pérdida del 3,75% del empleo, equivalente a 6.217 cotizantes menos que en junio de 2011 en nuestra provincia.

c.- Cotizantes en León y Alfoz

El segundo trimestre de 2012 finaliza con 82.767 cotizantes dados de alta en alguno de los regímenes de la seguridad social en el área metropolitana de León a 30 de junio. Ello supone una pérdida en términos interanuales, de 973 empleos entre junio de 2011 y junio de 2012, equivalentes al 1,16% del empleo total. Esta reducción del número de cotizantes se ha visto suavizada por la finalización del periodo transitorio de régimen del hogar y por el incremento del sector de estudios de mercado (teleoperadores). A nivel provincial la tendencia en términos interanuales es aún más negativa, con 159.388 trabajadores dados de alta, lo que supone una reducción respecto a doce meses antes de 5.157 trabajadores, equivalentes al 3,13%, cifras significativamente peores que los de la capital.

Si hacemos la comparación respecto a marzo de 2012, observamos que el comportamiento en el empleo es similar en León y Alfoz que en el ámbito provincial. Mientras que en el área metropolitana de la ciudad de León la llegada del verano se ha traducido en un incremento del 0,25% de trabajadores en términos trimestrales (206 empleos más), en la provincia se han creado 281 puestos de trabajo (equivalentes al 0,16%).

Analizando estos datos en función del régimen de cotización a la seguridad social podemos destacar los siguientes aspectos:

- En este trimestre se confirma que en 2012 no solo no se ha iniciado un periodo de generación de empleo sino que la situación económica se sigue deteriorando -a pesar de que llevamos un largo periodo de destrucción de puestos de trabajo-.
- El impacto del cambio en el régimen del hogar ha sido importante. En el trimestre se ha incrementado el número de cotizantes en torno a un 13%, tanto en el área metropolitana como en la provincia. En los últimos doce meses el incremento en el número de cotizantes ronda el 30% en ambos entornos. El cambio regulatorio del sector ha propiciado un fuerte incremento en el número de afiliados a la seguridad social del mismo, pero esconde la evolución de la tendencia en el número de cotizantes que hasta la fecha era negativa, con reducciones desde que empezó la crisis en el número de cotizantes en el antiguo sistema. La nueva legislación que regula el sector ha permitido que al aflorar parte de la economía sumergida se haya producido el incremento en el número de cotizantes. En próximos trimestres, al comparar datos en un marco regulatorio estable podremos analizar cual es la evolución real del sector.
- Al igual que en el trimestre anterior el sector del carbón -con las incertidumbres del nuevo marco regulatorio del sector- es el que mayores incógnitas presenta y además, en términos relativos, es el régimen de cotización que más se ha visto reducido, con una reducción ligeramente superior al 10% en los últimos 12 meses.
- El régimen general perdió en el área urbana de León en los últimos 12 meses casi 1.300 empleos (el 4,45% del total), casi todos ellos perdidos en el primer trimestre de este año (frente al tercer y cuarto trimestres de 2011 en el que se generaron 300 empleos o los 82 perdidos en este trimestre).
- El dato menos negativo, al igual que en trimestres anteriores, es la evolución que ha experimentado en León y Alfoz el régimen de autónomos. En el trimestre ha crecido tanto en León y Alfoz (52 autónomos más) como en términos provinciales (221), aunque en los últimos doce meses se han perdido el 0,81% del total de autónomos en la capital -110 autónomos menos que a 30 de junio de 2011 y 365 en la provincia-. El resto de los regímenes de cotización tienen reducciones de empleo relativas significativamente mayores, exceptuando el del hogar por el cambio normativo que se ha producido. Destacamos esta cifra porque es importante tener en cuenta que la variación de autónomos como empresarios individuales tiene una incidencia indirecta importante a la hora de crear empleos en el régimen general, si consiguen consolidar estos negocios.

Si nos centramos en el último trimestre, la llegada del periodo estival beneficia en términos relativos al empleo, aunque en este año esta evolución positiva haya sido en menor grado que en ejercicios precedentes.

d.- Actividad económica: León ciudad de servicios

Un trimestre más el sector comercio sigue siendo la principal actividad generadora de empleo de nuestra ciudad, con 14.801 puestos de trabajo entre sus diferentes modalidades (minorista, mayorista y vehículos). Representa el 17,84% del total de cotizantes de la capital. En este trimestre el sector ha experimentado un crecimiento de 80 empleos, motivado por el inicio de la campaña de rebajas veraniegas. Este incremento compensa parcialmente la reducción del trimestre anterior en el que el sector tuvo un fuerte ajuste como consecuencia de la situación de crisis y la caída del consumo. Respecto a los datos del mismo trimestre de hace un año, hay una reducción en los tres subsectores analizados, comercio minorista (-394 empleos), comercio de vehículos (-78) y comercio al por mayor (-52), empleos que mayoritariamente se han perdido en el primer trimestre de este año.

En segundo y tercer lugar, como sectores generadores de empleo tenemos a la sanidad (tanto en su vertiente pública como privada) que con 7.101 empleos ocupa el segundo lugar de esta lista y al sector público (incluyendo fuerzas de seguridad y seguridad social) que genera 6.900 empleos. Ambos sectores están reduciendo empleo. En el caso de la administración se han reducido 163 personas en los últimos 12 meses, mientras que en la sanidad la reducción ha alcanzado 190 cotizantes.

El turismo y restauración es otro de los ejes importantes de empleo en nuestro territorio; con cerca de 5.700 cotizantes, representa el 6,8% del empleo (entre hostelería, hotelería, agencias de viaje, guías profesionales y similares).

La construcción, pese al duro ajuste que ha experimentado desde el inicio de la crisis (cuando tenía un peso superior al 10% del total de cotizantes, con niveles de empleo muy superiores a los actuales) sigue siendo el quinto sector generador de empleo. Su importancia tanto relativa como en números absolutos es cada vez menor en nuestra economía. A 30 de junio de 2012 el sector da empleo a 5.668 personas entre edificación, obra especializada y servicios técnicos e ingenierías. Genera el 6,8% del total de empleo en el conjunto del área metropolitana.

Sigue en escala, por resultado cuantitativo, el sector de educación, con 4.817 empleos (el 5,8%), que mantiene su puesto a pesar del fuerte descenso que ha tenido en el número de cotizantes por la llegada del periodo estival.

Como séptimo sector, en este caso con 700 nuevos cotizantes en el trimestre, tenemos un sector emergente que sigue creando empleo desde hace ya varios ejercicios como es el de teleoperadores. Aunque no existe un epígrafe del CNAE para el mismo, la mayor parte de las empresas del sector están en el de actividades administrativas de oficina y asimilados y en el epígrafe de estudios de mercado, dando empleo en León a 4.722 personas (un 5,7%).

El sector logístico del transporte, a pesar de la crisis del mismo, es relevante en nuestra economía, que en este trimestre ve reducido su nivel de empleo quedándose en 3.568 entre transporte y almacenamiento, lo que supone el 4,3% del total, en niveles relativos ligeramente inferiores a trimestres anteriores.

La primera actividad industrial sigue siendo la industria alimentaria que alcanza los 1.245 empleos, a pesar de haber visto reducido su actividad en 176 personas en estos últimos doce meses. La segunda actividad industrial es la fabricación de productos farmacéuticos, con 797.

Como sector de valor añadido destacamos el sector de las TIC, que con programación y consultoría cuenta con 800 empleos, 100 empleos más que hace un año. Representa uno de los subsectores que más posiciones ha escalado en los últimos ejercicios.

e.- Sectores más afectados por la crisis económica: reducciones de empleo en los últimos doce meses

El primer puesto de actividades con mayor pérdida de cotizantes nuevamente vuelve a ser para el sector de la construcción, entendiéndose como tal la suma de tres subsectores: construcción de edificios, construcción especializada y servicios de arquitectura e ingeniería, que suman en su conjunto 866 empleos perdidos en comparativa interanual, lo que sigue ha provocado que su importancia relativa en nuestra economía se haya reducido de forma significativa (pasando de generar el 10% del empleo a menos de un 7% en los últimos 4 años). El comercio minorista es otro de los grandes afectados por la crisis, con 394 empleos menos, pérdida de empleo directamente vinculada a la reducción del consumo y que se vio materializada fundamentalmente en el primer trimestre de este año. La sanidad, con 190 empleos menos, ocupa el tercer puesto en este ranking, seguida por la industria agroalimentaria (176 empleos menos) y la administración (menos 163 empleos). El transporte también aparece en esta lista, como consecuencia de la reducción de la actividad económica.

f.- Sectores que han generado empleo en los últimos doce meses en el área metropolitana de la ciudad de León

En estos doce meses el epígrafe de estudios de mercado (telemarketing), ocupa el primer lugar en cuanto al incremento del número de cotizantes. En segundo lugar tenemos al régimen del hogar, aunque en este caso el proceso de regularización y cambio normativo ha provocado gran parte de este incremento. En tercer lugar tenemos el sector de educación, que a pesar de ser el que en términos trimestrales más se ha visto reducido, en términos anuales incrementa sus efectivos en 288 personas. Nuevamente merece destacar el epígrafe de consultoría y programación informática, que este año ha creado 103 empleos, superando la barrera de los 800.

g.- Desempleo registrado en la ciudad de León

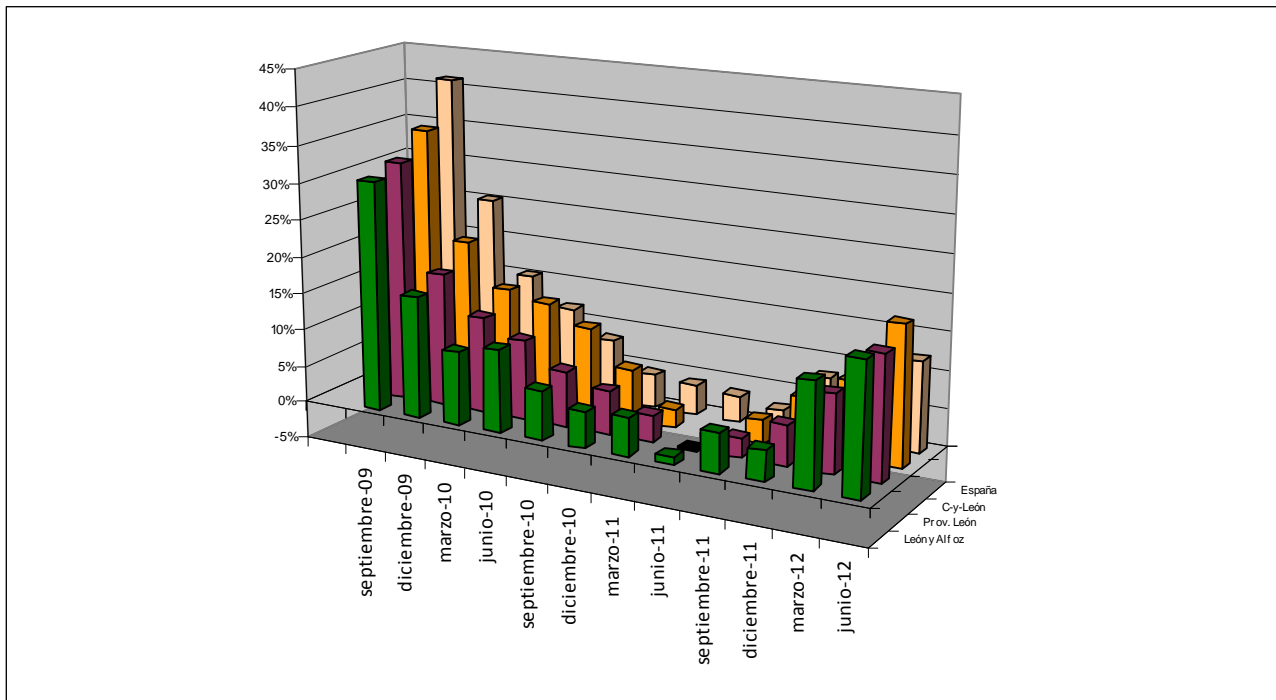
En cuanto a la evolución del desempleo podemos destacar:

- El desempleo total en el área metropolitana de León se ha incrementado durante el segundo trimestre de 2012 en 2.624 personas respecto al número de desempleados que había a 30 de junio de 2011.
- En la comparativa anual, los colectivos más castigados por el aumento de las cifras de paro son los que tienen edades comprendidas entre 35 y 54 años, especialmente el que va de 45 a 49 años. El único grupo que ve disminuido el número de desempleados es el de menores de 20 años (51 personas menos).
- En una comparación trimestral respecto al 31 de marzo de 2012, el desempleo disminuyó en 688 personas. Todos los grupos de edad ven reducido el número de desempleados

excepto el que va de 55 a 59 años. Las franjas entre 20 y 34 años son las más beneficiadas por la disminución de personas desempleadas (546 de las 688).

Estos datos, unido a la situación actual de incertidumbre, la crisis económica, las perspectivas de seguir en recesión, escasez de crédito, caída del consumo, incrementos de los ERES, recortes en el sector público o subidas de impuestos, hacen prever que los próximos trimestres la evolución del desempleo en nuestro ámbito de influencia va a seguir siendo negativa, con incrementos significativos a partir del próximo trimestre debido a que junto a la tendencia de fondo tendremos la finalización de las campañas veraniegas.

Incremento interanual en % del paro registrado por trimestres en los años 2009, 2010, 2011 y 2012



h.- Perfil del desempleado: usuarios de ILDEFE

Llevamos dos años en los que a pesar de que los niveles de desempleo se han incrementado notablemente en el área metropolitana de la ciudad de León tenemos una reducción en cuanto al número de usuarios atendidos. Esta reducción del número de personas atendidas supone una modificación en la tendencia y posiblemente sea resultado de las dificultades que atraviesa el mercado de trabajo y las pocas ofertas existentes. Por ello, parte del colectivo de desempleados se moviliza menos al tener menos expectativas a la hora de buscar trabajo. El segundo aspecto destacable es la evolución del colectivo de los inmigrantes, que en la actualidad representan el 23,3%. Este porcentaje de inmigrantes respecto al total de desempleados atendidos ha estado reduciéndose desde enero de 2011, fecha en la que este colectivo llegó a representar el 30%. La nacionalidad más representada es la de los ciudadanos de Marruecos (27% de los inmigrantes), seguido de la República Dominicana (14%).