

Observatorio ocupacional

Instituto Leonés de Desarrollo Económico, Formación y Empleo

ESTUDIO DEL MERCADO LABORAL LEÓN Y ALFOZ

(primer trimestre 2015)



0.- Introducción	p. 3
1.- Ámbito Demográfico y Social	p. 5
1.1.- Censo poblacional	
1.2.- Censo académico	
1.2.1.- Formación no universitaria en León y Alfoz	
1.2.2.- Formación universitaria	
2.- Cotizantes a la seguridad social	p. 11
2.1.- Análisis de los cotizantes por régimen de actividad	
2.1.1.- Afiliados medios a nivel nacional, autonómico y provincial	
2.1.2.- Evolución mensual de los afiliados medios en la provincia de León	
2.1.3.- Análisis de los cotizantes a la seguridad social en León y Alfoz	
2.2.- Análisis de los cotizantes por actividad económica	
2.3.- Incrementos y disminuciones de empleo	
3.- Desempleo en el área metropolitana de León	p. 23
3.1.- Datos del paro registrado. Evolución trimestral e interanual	
3.2.- Análisis del paro registrado: sexo y edad	
3.3.- Análisis del paro registrado: sector de actividad	
3.4.- Análisis del paro registrado: niveles de instrucción y grupos profesionales	
4.- Análisis del perfil del desempleado (Bolsa ILDEFE)	p. 34
4.1.- Nacionalidad y sexo	
4.2.- Edad, sexo y origen	
4.3.- Prestaciones y colectivos con riesgo de exclusión	
5.- Análisis de la contratación laboral	p. 40
5.1.- Contratación en el año en curso	
5.2.- Análisis sectorial de las contrataciones en el municipio de León	
5.3.- Temporalidad en la contratación	
5.3.1.- Análisis trimestral	
5.3.2.- Análisis mensual	
6.- Glosario	p. 48

0.- Introducción

ILDEFE, la agencia de desarrollo local del Ayuntamiento de León, realiza desde hace el año 2002 de forma trimestral un análisis de los datos del mercado laboral de León y su Alfoz –su área natural de actuación, que incluye los municipios de León, Onzonilla, San Andrés del Rabanedo, Santovenia de la Valduncina, Sariegos, Valdefresno, Valverde de la Virgen, Villaquilambre y Villaturiel-.

El estudio de esos datos ha permitido al Instituto adaptar sus servicios (dirigidos a desempleados que buscan empleo, emprendedores y empresas) y enfocar sus actuaciones, siempre en contacto con la realidad del empleo y el paro en León y su área urbana.

Desde el año 2009 se ha cambiado el enfoque y El Estudio del Mercado Laboral, que se edita trimestralmente, da un paso más, y ya no será sólo una herramienta interna de trabajo para los técnicos de Ildefe. Quiere convertirse en un referente para quienes estudian la evolución del mercado laboral en León y Alfoz.

El formato del informe, aparece agrupado con el siguiente esquema:

Datos demográficos y sociales

En este bloque se realiza una primera aproximación a los datos relativos al censo poblacional de León y Alfoz, así como al censo académico.

Cotizantes a la seguridad social

Análisis de los cotizantes a la seguridad social y de las variaciones de empleo que se producen en el periodo de estudio.

Desempleo registrado

Evolución del desempleo registrado en León y Alfoz, analizado desde diferentes agrupaciones y clasificaciones.

Perfil del desempleado

Análisis del perfil del desempleado tomando como base la información proporcionada por la bolsa de trabajo de Ildefe.

Contrataciones

Estudio y diagnóstico de la evolución de las contrataciones laborales y ocupaciones más demandadas.

Para su elaboración se recurre a fuentes oficiales (INE, Ministerio de Trabajo e Inmigración, ECYL, Servicios Públicos de Empleo-SISPE,) y fuentes propias (CAP, aplicación del Servicio de Orientación Laboral de Ildefe, con bolsa de empleo y 10.000 perfiles de personas desempleadas).

León (España), abril de 2015, ©Ildefe
promocioneconomica@ildefe.es

1.- Ámbito Demográfico y Social

1.- Ámbito Demográfico y Social

1.1.- Censo poblacional

La provincia de León se encuentra en el extremo noroccidental de la Comunidad Autónoma de Castilla y León, limitando por el Norte con Asturias y Cantabria, por el Este con la provincia de Palencia, con Zamora y Valladolid por el Sur y por el Oeste, con Orense y Lugo. Ocupa una superficie de 15.581 km², siendo la más extensa de las nueve que integran la Comunidad y la séptima en el cómputo nacional.

Según los últimos datos disponibles sobre población a nivel municipal del INE, al finalizar el año 2014, la provincia cuenta con una población de 484.694 personas, de las que 236.537 son varones y 248.157 son mujeres. En el área metropolitana de la ciudad de León la población asciende a 199.717 personas, lo que representa el 41,20 % del total provincial, distribuido de la siguiente forma:

Año 2014 Municipios	Total habitantes	Varones	Mujeres	Superficie (Km ²)	Densidad
León	129.551	59.132	70.419	39	3.321,82
Onzonilla	1.798	941	857	22	81,73
S. Andrés Raban.	31.741	15.331	16.410	65	488,32
Santovenia Valdon.	1.996	1.025	971	30	66,53
Sarriegos	4.819	2.446	2.373	36	133,86
Valdefresno	2.124	1.097	1.027	103	20,62
Villaquilambre	18.456	9.216	9.240	53	348,23
Villaturiel	1.957	1.029	928	59	33,17
Valverde de la V.	7.275	3.739	3.536	64	113,67
León y Alfoz	199.717	93.956	105.761	471	424,03
Resto de provincia	284.977	142.581	142.396	15.110	
Provincia de León	484.694	236.537	248.157	15.581	31,11
Castilla y León	2.494.790	1.232.250	1.262.540	94.225	26,48
España	46.464.053	22.843.719	23.620.334	505.990	91,83

*Tabla 1: Habitantes en León y Alfoz año 2014
Fuente: INE, padrón municipal*

Para el año 2013 los datos eran los siguientes:

Año 2013 Municipios	Total habitantes	Varones	Mujeres
León	130.601	59.712	70.889
Onzonilla	1.775	931	844
San Andrés del Rabanedo	31.862	15.412	16.450
Santovenia de la Valdoncina	1.978	1.025	953
Sariegos	4.778	2.419	2.359
Valdefresno	2.088	1.086	1.002
Villaquilambre	18.343	9.163	9.180
Villaturiel	1.970	1.038	932
Valverde de la Virgen	7.165	3.705	3.460
León y Alfoz	200.560	94.491	106.069
Resto de provincia León	289.192	144.688	144.504
Provincia de León	489.752	239.179	250.573
Castilla y León	2.519.875	1.246.377	1.273.498
España	47.129.783	23.196.386	23.933.397

Tabla 2: Habitantes en León y Alfoz enero de 2013.

Fuente: INE, padrón municipal

Si analizamos las variaciones en estos 12 meses obtenemos los siguientes datos:

Localidad	Variación 14/13	Variación en %
León	-1.050	-0,80%
Onzonilla	23	1,30%
San Andrés del Rabanedo	-121	-0,38%
Santovenia de la Valdoncina	18	0,91%
Sariegos	41	0,86%
Valdefresno	36	1,72%
Villaquilambre	113	0,62%
Villaturiel	-13	-0,66%
Valverde de la Virgen	110	1,54%
León y Alfoz	-843	-0,42%
Resto de provincia León	-4.215	-1,46%
Provincia de León	-5.058	-1,03%
Castilla y León	-25.085	-1,00%
España	-665.730	-1,41%

Tabla 3: Variación habitantes en León y Alfoz años 2014/2013.

Fuente: Elaboración propia.

A partir de la información disponible en las anteriores tablas podemos destacar los siguientes aspectos:

- La población del área metropolitana de la ciudad de León disminuyó en 843 personas, manteniéndose la misma tendencia, aunque más acentuada respecto a los años anteriores. Así en el periodo 2013/2012 la disminución de la población fue de 513 personas, y en la comparación 2012/2011 la reducción fue de 444 personas.

- En este 2014 la reducción poblacional del área metropolitana de la ciudad de León, en términos relativos alcanzó el 0,42%. Ello supone una reducción más suave que la experimentada a nivel provincial y autonómico, situadas en el 1% negativo, e inferior también a la reducción de un 1,5% que se produjo en el ámbito nacional.
- León capital es el principal causante de la reducción de población en el área metropolitana, con una pérdida de 1.050 habitantes. De los 8 municipios que componen el Alfoz de León, además de la capital, San Andrés del Rabanedo es otro que tiene menos habitantes que hace un año, 121, reflejando un cambio de tendencia anterior, junto con Villaturiel aunque en este caso dicha pérdida solo alcanza a 13 personas.
- En el resto de municipios del área metropolitana la población se ha incrementado. Villaquilambre, Valverde de la Virgen y Sariegos son los tres municipios que han experimentado un mayor aumento en términos absolutos en este período. Villaquilambre y Sariegos también demostraron la misma tendencia de incremento en el año pasado.
- El ámbito provincial sigue sufriendo la progresiva pérdida poblacional desde hace años, un 1,03% negativo. Fue el año 2007 cuando la provincia experimentó el último incremento poblacional, justo en el período previo al inicio de la crisis económica. Desde entonces ha ido reduciendo paulatinamente su masa poblacional.
- El conjunto del país ha visto reducida su población en 665.000 habitantes en relación a la cifra registrada en el año 2013. Es una pérdida importante en comparación con el año pasado donde la disminución fue de 135.000 habitantes en comparación con el año 2012. Hace dos años la población nacional había aumentado en 74.000 habitantes.

1.2.- Censo académico

1.2.1.- Formación no universitaria en León y Alfoz

Durante el curso académico 2013/2014, finalizado en junio de 2014 el municipio de León contó con 28.077 estudiantes matriculados en educación infantil, primaria, ESO, bachillerato, formación profesional, educación especial y los programas de cualificación profesional inicial. Suponen 87 alumnos matriculados más que en el curso 2012/2013, donde el cómputo total de alumnos en el municipio fue de 27.990. En este curso el 44,33% estaban matriculados en centros privados y el 55,67% en públicos. Estas cifras son muy similares a las del curso pasado.

En el Alfoz de León el número de matriculados ascendió a 5.184, 434 alumnos más que en el curso 2012/2013, que en porcentaje supone un incremento de un 10,94%. Sumando ambos datos, el área metropolitana de la ciudad de León contó durante el curso escolar con 33.261 estudiantes (León capital más el Alfoz), lo que supone un incremento en el presente curso académico de un 1,59%, equivalente a 521 nuevas matriculaciones. Se mantiene por lo tanto la tendencia del incremento de las matriculaciones que se lleva produciendo los últimos cuatro años académicos precedentes.

Respecto al número de inmigrantes, ha bajado su presencia respecto a cursos anteriores. En el curso finalizado ascendían a un 4,71% frente al 5,52% del total en el curso 2012/13 y 5,47% en el curso 2011/2012. En términos relativos, hay mayor presencia de estudiantes de procedencia no nacional en E.S.O. (6,26% de alumnos inmigrantes), en Educación Especial (9,84%) y en los programas de cualificación profesional inicial P.C.P.I. (8,84%). Al contrario, la presencia de alumnos inmigrantes es más reducida en la formación profesional de grado superior y bachiller, con porcentajes de 2,26% y 3,68% respectivamente. La causa de esta reducida presencia de inmigrantes en los ciclos de grado superior y bachillerato puede ser la previsible incorporación temprana de este colectivo de alumnado al mercado laboral, de modo que esta tónica es la que también ha venido prevaleciendo en cursos pasados.

La representatividad del alumnado extranjero en la provincia de León tiene un peso similar al ámbito de León y Alfoz, siendo del 4,32% para el ámbito provincial, y 4,71% en el ya mencionado ámbito del área metropolitana de León.

Formación Curso académico 13/14	Alumnos León y Alfoz	Centros Privados	Centros Públicos	% Públicos sobre total	Alumnado extranjero	% sobre total
Ed. Infantil	6.211	2.658	3.553	57,20%	251	4,04%
Ed. Primaria	10.790	4.937	5.853	54,24%	496	4,60%
E. S. O.	7.351	3.704	3.647	49,61%	460	6,26%
Bachillerato	4.242	1.301	2.941	69,33%	156	3,68%
FP Grado Medio -Ciclos formativos-	1.766	337	1.429	80,92%	96	5,44%
FP Grado Superior -Ciclos formativos-	2.304	490	1.814	78,73%	52	2,26%
Educación Especial	122	47	75	61,48%	12	9,84%
PCPI – Cualif. Prof. Inicial	475	165	310	62,26%	42	8,84%
TOTALES						
León	28.077	12.447	15.630	55,67%	1.417	5,05%
Municipios del Alfoz	5.184	1.192	3.992	77,01%	148	2,85%
León y Alfoz	33.261	13.639	19.622	58,99%	1.565	4,71%
Provincia de León	63.338	19.389	43.949	69,39%	2.734	4,32%

Tabla 4A. Datos del alumnado no universitario en el municipio de León y su Alfoz. Curso académico 2013/2014.

Fuente: Dirección Provincial de Educación de León. Consejería de Educación, JCyL.

Formación Comparación cursos 2013/14 con 2012/2013	Variación de alumnos 13-14/12-13
Ed. Infantil	-184
Ed. Primaria	196
E. S. O.	394
Bachillerato	40
FP Grado Medio	73
FP Grado Superior	-139
Educación Especial	5
PCPI	136
Total León y Alfoz	521

Tabla 4B. Evolución del número de alumnos no universitario en León y su Alfoz. Curso académico 13/14 y 12/13.

Fuente: Dirección Provincial de Educación de León. Consejería de Educación, JCyL.

Página web de JCyL. Consejería de Educación <http://www.educa.jcyl.es/educacyl/cm>

1.2.2.- Formación universitaria

La Universidad de León cuenta en el curso académico 2014-2015 con 13.292 estudiantes, de los que un 51,15% son varones y un 48,85% mujeres. A pesar de este equilibrio global existen algunas especialidades- como las ingenierías o Ciencias de las Actividades Físicas y del Deporte en las que hay preponderancia de hombres, frente al resto de titulaciones con total mayoría de mujeres. Hace dos años, la Universidad de León había visto reducido el número global de alumnos en 458 respecto al curso anterior. El curso pasado se produjo un incremento de 250 alumnos, y en el actual se produce nuevamente una merma de 606 alumnos matriculados. Respecto a la distribución por sexos, por cuarto año consecutivo los estudiantes masculinos son ligeramente mayoría frente a los femeninos, a diferencia de cursos anteriores donde el alumnado femenino superaba al masculino.

Campus	Centro Universitario	Total	Hombres	Mujeres
León	C.C. Económicas y Empresariales	1.823	837	986
León	C.C. Biológicas y Ambientales	976	391	585
León	C.C. Actividad Física y del Deporte	476	356	120
León	Ciencias de la Salud	443	83	360
León	Ciencias del Trabajo	317	130	187
León	Derecho	836	361	475
León	Educación	1.066	262	804
León	Filosofía y Letras	977	337	640
León	Ingeniería Técnica Minera	529	390	139
León	Ingenierías Industrial e Informática	3.040	2.468	572
León	Superior y Técnica Ing. Agraria	357	204	153
León	Trabajo Social	94	16	78
León	Veterinaria	949	290	659
León	Escuela Universitaria de Turismo	2	1	1
	TOTAL POSGRADO	777	413	364
	Total León	12.662	6.539	6.123
Ponferrada	Ingeniero Técnico en Topografía	9	4	5
Ponferrada	Grado Ing. Geomática y Topografía	33	24	9
Ponferrada	Ing. Téc. Agrícola: IA y Alimentarias	11	4	7
Ponferrada	Ing. Téc. Forestal (Explotac. Forestales)	26	15	11
Ponferrada	Grado Ingeniería Agroalimentaria	26	5	21
Ponferrada	Grado Ingeniería Forestal y del Medio Natural	118	87	31
Ponferrada	Diplomado en Enfermería	1	0	1
Ponferrada	Diplomado en Fisioterapia	1	0	1
Ponferrada	Grado en Enfermería	199	42	157
Ponferrada	Grado en Fisioterapia	206	79	127
	Total Bierzo	630	260	370
	TOTAL ULE	13.292	6.799	6.493

Tabla 5A. Alumnos matriculados en el curso 2014/2015 en la ULE.

Fuente: Servicios Estadísticos. Universidad de León

Curso	06/07	07/08	08/09	09/10	10/11	11/12	12/13	13/14	14/15
Alumnos ULE	13.217	13.079	12.347	12.087	13.016	14.106	13.648	13.898	13.292

Table 5B. Evolución del número de alumnos matriculados en la ULE los últimos 9 años académicos

2.- Cotizantes a la seguridad social

2.- Cotizantes a la seguridad social

2.1.- Análisis de los cotizantes por régimen de actividad

2.1.1.- Afiliados medios a nivel nacional, autonómico y provincial.

El primer trimestre de 2015 finaliza con 148.767 afiliados a la seguridad social en la provincia de León, 845.267 en Castilla y León y 16.832.801 en España (medidos como afiliados medios de cada mes). En la comparación con los datos de hace un año se confirma el cambio de tendencia iniciado hace ya tres trimestres. Así, se confirma un escenario positivo en todos los ámbitos analizados al producirse nuevos incrementos afiliados. En la provincia de León tenemos más de dos mil personas a mayores afiliadas respecto a marzo del pasado año; en Castilla y León casi 18.000 personas más en un año, y en el conjunto del país han sido 563.000 personas más. Si se confirman todas las previsiones que a fecha de hoy se están realizando desde diferentes centros de estudios es de esperar que los próximos trimestres sigamos con incrementos en el número de cotizantes.

El mes de marzo tradicionalmente es uno de los peores para el empleo, sobre todo si se compara con los datos de diciembre, que suelen resultar positivos por las contrataciones surgidas al amparo de las campañas navideñas, unido al hecho de que parte de la Semana Santa ha coincidido en el mes de abril, fuera ya de este primer trimestre. Consecuencia de ello hay casi mil personas menos registradas como afiliados en nuestra provincia en este trimestre respecto a diciembre de 2014. Mismo escenario se presenta en la comunidad autónoma, que ha perdido algo más de 4.000 afiliados respecto a finales del pasado año. En cambio en España si que se ha incrementado el número de afiliados en esta comparativa, con un aumento de 57.587 afiliados en los tres primeros meses del año actual.

Año/Lugar	Cotizantes marzo 2015	Cotizantes marzo 2014	Variación absoluta	Variación en %
Prov. León	148.767	146.678	2.089	1,42%
Castilla y León	845.267	827.557	17.710	2,14%
España	16.832.801	16.269.721	563.080	3,46%

Tabla 6A. Datos de afiliados medios a nivel provincial, autonómico y nacional
Marzo 2015/Marzo 2014.

Fuente: Observatorio Regional de Empleo. EcyL

Año/Lugar	Cotizantes marzo 2015	Cotizantes diciembre 2014	Variación absoluta	Variación en %
Prov. León	148.767	149.736	-969	-0,65%
Castilla y León	845.267	849.409	-4.142	-0,49%
España	16.832.801	16.775.214	57.587	0,34%

Tabla 6B. Datos de afiliados medios a nivel provincial, autonómico y nacional
Marzo 2015/Diciembre 2014.

Fuente: Observatorio Regional de Empleo. EcyL

2.1.2.- Evolución mensual de los afiliados medios en la provincia de León

Estamos ante el quinto trimestre consecutivo en el que, después de un largo periodo de destrucción de empleo, se ha producido un incremento del número de cotizantes a la seguridad social en términos interanuales en España, medido este incremento como la evolución de afiliados medios respecto al mismo mes del año anterior. Sin embargo esta reactivación del mercado laboral a nivel nacional no llegó a la provincia de León con la fuerza suficiente para que se generara empleo hasta el mediados del año 2014, de tal forma que a partir de julio de 2014 hasta la actualidad es cuando ya se observa el incremento de cotizantes mes a mes en nuestra provincia. Aunque la recuperación es incipiente y aún queda mucho camino por recorrer, es previsible que la economía provincial en los próximos meses siga el camino de la economía española y, por lo tanto, se siga recuperando poco a poco parte del empleo perdido durante la crisis.

Antes del mes de julio de 2014, el último mes en el que se incrementó el número de cotizantes en nuestra provincia respecto al mismo mes del año anterior fue en julio de 2008 –cuando se alcanzaron los 180.654 trabajadores frente a los 148.767 de marzo de este año-. A partir de ese momento y después de seis años en los que la cifra de cotizantes ha ido disminuyendo de forma continua en términos interanuales, en julio de 2014 por fin cambió el signo de esta estadística, alcanzando en la actualidad nueve meses en positivo.

El año 2015 ha empezado con buenos datos, con incrementos de más de 1000 cotizantes en enero y febrero y sobre todo en el mes de marzo, en el que contamos con 2.089 cotizantes más que hace un año. Es previsible que, de confirmarse la tendencia, en el siguiente trimestre superemos los 152.000 cotizantes.

Meses	Nº cotizantes 2015	Nº cotizantes 2014	Diferencia 15-14	%15-14	Diferencia 14-13	%14-13
Enero	147.778	146.564	1.214	0,83%	-3.193	-2,13%
Febrero	147.757	146.508	1.249	0,85%	-2.256	-1,52%
Marzo	148.767	146.678	2.089	1,42%	-1.958	-1,32%
Abril		147.951			-1.050	-0,70%
Mayo		149.052			-579	-0,39%
Junio		149.980			-129	-0,09%
Julio		151.094			174	0,16%
Agosto		151.786			923	0,61%
Septiembre		152.116			1.284	0,85%
Octubre		150.873			941	0,63%
Noviembre		150.177			1.363	0,92%
Diciembre		149.736			812	0,55%

Tabla 7. Cotizantes de la Seguridad Social mensuales en la provincia de León. Años 2013,2014 y 2015.

Fuente: Observatorio Regional de Empleo. EcyL.

2.1.3.- Análisis de los cotizantes a la seguridad social en León y Alfoz

El mes de marzo finalizó con 79.455 cotizantes dados de alta en alguno de los regímenes de la seguridad social en el área metropolitana de la ciudad de León (León y Alfoz). Ello significa que al finalizar el primer trimestre de 2015 se ha incrementado el empleo en la capital en términos interanuales: en concreto, contamos con 1.240 trabajadores más que en marzo de 2014, equivalentes a un 1,59% del total.

El resto de la provincia ha conseguido por tercer trimestre consecutivo crear empleo (en términos interanuales) con bastante más empuje que los trimestres anteriores. A 31 de marzo hay 2.022 cotizantes más que hace un año, cifra que mejora los 678 de diciembre y los 827 empleos que se generaron en septiembre.

En una comparativa trimestral de los cotizantes, a diferencia del trimestre anterior, si que hay una reducción de empleo en León y Alfoz (equivalentes a 243 empleos menos en la ciudad), mientras que en la provincia se han perdido 181 cotizantes.

Analizando estos datos podemos destacar los siguientes aspectos:

- Este primer trimestre de 2015, al igual que la parte final de 2014, sigue dejando datos que van mejorando lentamente los registros previos en el ámbito del empleo. A nivel nacional parece que se consolida la creación de empleo por quinto trimestre consecutivo. En la provincia llevamos tres trimestres en los que, en términos interanuales, se ha creado empleo, y en la capital ha sido éste el segundo trimestre en el que ha sucedido lo mismo.
- A nivel provincial cabe destacar que el sector del carbón sigue plasmando en el número de cotizantes la profunda crisis que atraviesa. A 31 de marzo había 991 cotizantes, con una reducción de un 19,6% del empleo en los últimos doce meses. La situación del sector en estos momentos, con grandes incertidumbres y empresas emblemáticas con problemas laborales, crea un marco de incertidumbre poco esperanzador al menos a corto plazo.
- El régimen agrario en la provincia experimenta cierta recuperación del número de cotizantes (cercana al 5%), consecuencia de la estacionalidad que afecta al sector, y es de prever que el próximo trimestre haya un incremento significativo de su actividad. En términos interanuales tenemos 32 cotizantes más que en marzo de 2014.
- El régimen general, que ha sido el más castigado por la situación económica hasta ahora, se ha recuperado con fuerza en el trimestre, contando con 1.171 cotizantes más que hace un año en León y alfoz y casi 2.000 en la provincia. Esta recuperación se empezó a iniciar ya en el anterior trimestre.

- El régimen del hogar cuenta con 2.021 afiliados a la seguridad social en el área metropolitana de la ciudad de León, lo que supone una reducción de 20 cotizantes durante el trimestre.
- El régimen de autónomos ha sido capaz de crecer en León y Alfoz por quinto trimestre consecutivo, con 102 cotizantes más que hace un año, equivalentes a un 0,77% (se totalizan 13.417). En este régimen de cotización se recoge un doble movimiento: por una parte, aquellas empresas que tienen que cerrar y se da de baja el autónomo; por otra parte, corriente de nuevas altas motivada en parte por la incorporación de personas que no tienen una alternativa laboral por cuenta ajena.

Estos datos dejan a la capital y su área metropolitana con un 53,43% del total del empleo de la provincia. En el caso del régimen general dicho porcentaje se eleva al 61,17%, y se reduce en el nivel de autónomos al 34,57% (uno de cada tres autónomos están en la capital). Dichas cifras se explican por un lado en la existencia de las centrales administrativas de diferentes entidades, administración, universidad, hospital, etc. que generan niveles importantes de empleo por cuenta ajena. En el caso de los autónomos la integración del empresario del sector agrario en dicho régimen de cotización hace que el peso de la provincia sea significativamente mayor respecto a la capital, al estar el sector agrario y ganadero ubicado mayormente en el medio rural.

Seguidamente se exponen las tablas con los datos a 31 de diciembre y las variaciones experimentadas tanto a nivel trimestral como anual.

Municipio	Rég. General	Agrario	Autónomo	Hogar	Carbón	Total
León	49.998	89	8.510	1.703	46	60.346
Onzonilla	3.842	1	147	8	0	3.998
San Andrés del Rabanedo	3.706	12	2.016	129	0	5.863
Santov. De la Valdoncina	1.745	2	144	9	0	1.900
Sarriegos	297	0	452	70	0	819
Valdefresno	929	9	254	18	0	1.210
Valverde de la Virgen	957	2	415	13	0	1.387
Villaquilambre	1.947	6	1.314	67	0	3.334
Villaturiel	425	4	165	4	0	598
León y Alfoz	63.846	125	13.417	2.021	46	79.455
% León y Alfoz/provincia	61,17%	12,45%	34,57%	57,38%	4,64%	53,43%
Provincia de León	104.369	1.004	38.814	3.522	991	148.700

Tabla 8. Cotizantes de la Seguridad Social en León y Alfoz . Marzo 2015.
Fuente: Ministerio de Trabajo y elaboración propia

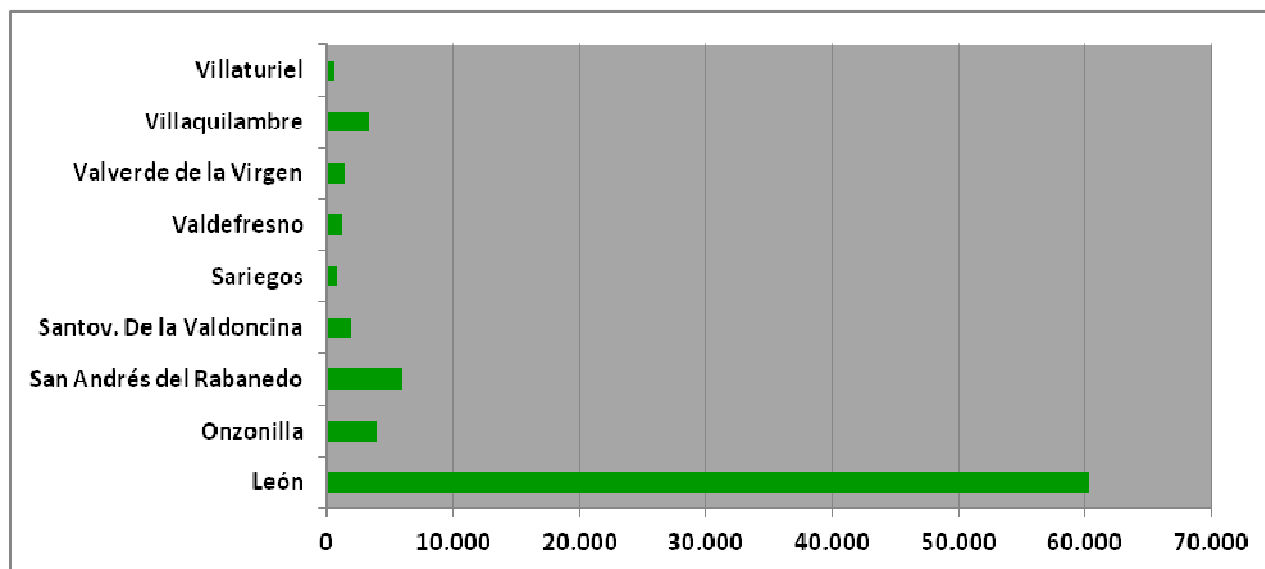
	León y Alfoz Var. Nº cotiz.	%	Provincia de León Var. Nº cotiz.	%
General	-153	-0,24%	-65	-0,06%
Agrario	7	5,93%	48	5,02%
Autónomo	-78	-0,58%	-144	-0,37%
Hogar	-20	-0,98%	-16	-0,45%
Carbón	1	2,22%	-4	-0,40%
TOTAL	-243	-0,30%	-181	-0,12%

Tabla 9. Variación trimestral de los Cotizantes de la SS en León y su Alfoz Marzo 2015/Diciembre 2014.
Fuente: Ministerio de Trabajo y elaboración propia

	León y Alfoz Var. Nº cotiz.	%	Provincia de León Var. Nº cotiz.	%
General	1.171	1,87%	1.994	1,95%
Agrario	15	13,64%	32	3,29%
Autónomo	102	0,77%	281	0,73%
Hogar	-48	-2,32%	-44	-1,23%
Carbón	0	0%	-241	-19,56%
TOTAL	1.240	1,59%	2.022	1,38%

Tabla 10. Variación anual de los Cotizantes de la SS en León y su Alfoz, Marzo 2015/Marzo 2014.
Fuente: Ministerio de Trabajo y elaboración propia

Gráfico 1: Total cotizantes en León y Alfoz por municipio a 31 de marzo de 2015.



2.2.- Análisis de los cotizantes por actividad económica

ACTIVIDAD CNAE- 09	León	San Andrés	Onzon.	Santov.	Sarieg	Valdefr.	Valv.	Villaqui.	Villat.	Total	%
Comercio al por menor, excepto de vehículos	7.397	731	99	577	79	117	92	303	35	9.430	11,87%
Actividades sanitarias	6.300	320	2	0	28	9	17	241	1	6.918	8,71%
Administración Pública y defensa; Seguridad S.	5.635	427	6	11	15	5	125	150	5	6.379	8,03%
Educación	5.275	159	1	6	24	2	27	60	3	5.557	6,99%
Servicios de comidas y bebidas	3.922	396	53	54	62	38	102	490	17	5.134	6,46%
Actividades administrativas de oficina	1.456	443	1395	2	4	1	1	8	0	3.310	4,17%
Servicios a edificios y actividades de jardinería	2.263	141	458	89	5	31	4	108	5	3.104	3,91%
Comercio al por mayor e intermediarios	1.418	298	329	213	58	238	61	198	42	2.855	3,59%
Actividades de construcción especializada	1.541	366	107	187	42	50	65	284	69	2.711	3,41%
Transporte terrestre y por tubería	1.493	311	237	209	45	34	107	97	79	2.612	3,29%
Actividades de los hogares como empleado	1.832	134	8	9	73	18	13	67	4	2.158	2,72%
Actividades de serv. sociales sin alojamiento	1.658	11	117	0	0	2	248	12	0	2.048	2,58%
Servicios financieros, excepto seguros y	1.983	1	0	0	0	0	0	0	0	1.984	2,50%
Asistencia en establecimientos residenci	1.188	85	19	0	30	71	190	33	0	1.616	2,03%
Venta y reparación de vehículos de motor	716	351	125	60	26	124	12	71	6	1.491	1,88%
Otros servicios personales	1.013	150	79	2	25	3	28	86	3	1.389	1,75%
Construcción de edificios	866	211	25	12	44	28	49	114	15	1.364	1,72%
Actividades jurídicas y de contabilidad	1.204	49	2	1	21	5	5	76	1	1.364	1,72%
Industria de la alimentación	411	142	365	11	2	26	20	152	22	1.151	1,45%
Programación, consultoría y otras actividades	834	22	3	0	30	0	2	9	0	900	1,13%
Almacenamiento y actividades anexas al tpte	591	4	28	215	0	0	16	14	0	868	1,09%
Fabricación de productos farmacéuticos	397	179	16	0	0	17	0	161	0	770	0,97%
Servicios técnicos de arquitectura e ingeniería	641	26	17	3	7	2	5	30	13	744	0,94%
Actividades deportivas y recreativas	553	55	2	4	4	12	39	54	1	724	0,91%
Actividades asociativas	622	4	2	0	1	0	6	37	0	672	0,85%
Agricultura, ganadería, caza y servicios	334	73	11	9	18	67	16	60	63	651	0,82%
Actividades de alquiler	491	11	2	92	4	8	2	10	4	624	0,79%
Actividades de seguridad e investigación	564	0	10	15	1	0	0	0	0	590	0,74%
Servicios de alojamiento	520	23	0	0	4	15	4	10	0	576	0,72%
Telecomunicaciones	558	13	0	0	1	0	0	1	0	573	0,72%
Actividad. auxiliares a los servicios financieros	401	38	9	2	14	4	6	30	1	505	0,64%
Fabricación de productos metálicos, exce	143	32	39	51	13	55	6	26	103	468	0,59%
Actividades postales y de correos	364	44	9	0	1	29	2	2	0	451	0,57%
Fabricación de otros productos minerales	309	37	13	12	13	10	16	18	4	432	0,54%
Publicidad y estudios de mercado	381	11	1	1	8	0	6	11	0	419	0,53%
Recogida, tratamiento y eliminación de resid.	267	0	84	0	1	0	0	0	0	352	0,44%
Actividades inmobiliarias	316	16	3	0	3	2	1	7	1	349	0,44%
Artes gráficas y reproducción de soporte	192	19	44	0	20	56	1	11	0	343	0,43%
Ingeniería civil	175	12	43	0	1	0	0	98	14	343	0,43%
Reparación de ordenadores, efectos personales	221	64	1	1	3	7	5	35	2	339	0,43%
Fabricación de muebles	206	58	4	11	3	9	1	14	21	327	0,41%
Otras actividades profesionales y científicas	253	20	0	0	6	2	3	9	1	294	0,37%
Resto actividades	2.942	371	230	41	75	113	83	137	63	4.055	5,10%
TOTALES	60.346	5.863	3.998	1.900	814	1.210	1.387	3.334	598	79.450	100,00%

Tabla 11. Cotizantes de la S.S. en León y su Alfoz por actividad económica. Marzo 2015.
Fuente: Ministerio de Trabajo y elaboración propia

Un trimestre más, el sector comercio sigue siendo la principal actividad generadora de empleo de nuestra ciudad, con 13.775 puestos de trabajo entre sus diferentes modalidades (minorista, mayorista y vehículos). Representa el 17,3% del total de cotizantes de la capital y su alfoz. Desde un punto de vista trimestral la finalización de las campañas de navidad ha supuesto una reducción de 365 empleos en el sector. Si comparamos los datos con los que había hace un año la reducción que ha experimentado el sector asciende a 135 personas.

En segundo lugar tenemos a las actividades laborales relacionadas con la sanidad (tanto en su vertiente pública como privada), que con 6.918 cotizantes representa el 8,7% del empleo. En este caso el sector ha ganado más de 160 empleos en los últimos doce meses.

El sector público (incluyendo fuerzas de seguridad y seguridad social) finaliza el ejercicio con 6.379 cotizantes, equivalentes al 8,03% del empleo total. El sector sigue la tendencia de perder cotizantes iniciada hace ya tres ejercicios, con 159 trabajadores menos que hace un año.

El turismo y la restauración también han recuperado algo de empleo este ejercicio y siguen siendo ejes importantes de empleo en nuestro territorio. En estos momentos genera unos 5.700 cotizantes, que representan el 7,2% del empleo (entre hostelería, hotelería, agencias de viaje, guías profesionales y similares). Es un sector que ha recuperado más de 260 empleos en los últimos doce meses.

El sector de la educación se sitúa en el quinto puesto entre los sectores generadores de empleo, con 5.557 empleos, lo que supone un incremento en el trimestre de más de 200 personas, y más de 150 cotizantes respecto a los que teníamos hace un año.

La construcción, un trimestre más, da señales de empezar a crear empleo. En este trimestre, en el que el sector empieza a tener más actividad ocupa el sexto puesto como generador de empleo. A 31 de marzo el sector daba empleo a 4.814 personas entre edificación, obra especializada, ingeniería civil y servicios técnicos e ingenierías. Genera el 6,5% del total de empleo en el conjunto del área metropolitana y en los últimos doce meses ha crecido en 216 cotizantes.

Seguidamente tenemos el sector de los teleoperadores, que en este trimestre mantiene 3.729 empleos, 102 menos que los que teníamos hace un año y 200 menos que en diciembre.

La logística y el transporte, a pesar de la crisis de este último, mantiene el empleo un trimestre más, siendo otro sector relevante en nuestra economía, con 3.480 trabajadores entre transporte y almacenamiento, lo que supone el 4,38% del total.

La primera actividad industrial sigue siendo la industria alimentaria que alcanza los 1.151 empleos (39 menos que hace un año). La segunda actividad industrial sigue siendo la fabricación de productos farmacéuticos, con 770 (80 empleos menos que en marzo de 2014).

Para concluir este epígrafe destacar nuevamente el incremento de empleo de un sector de valor añadido como es el sector de las TIC, que con programación y consultoría cuenta con 920 empleos, 118 más que hace doce meses.

2.3.- Incrementos y disminuciones de empleo

Sectores que han perdido empleo en León y Alfoz. Comparativa Marzo 2015/Marzo 2014.

ACTIVIDAD CNAE-09	Total Reducción en León y Alfoz.
Suministro de energía eléctrica y gas	-213
Administración Pública y defensa; Seguridad Social	-159
Servicios financieros, excepto seguros y reaseguros	-98
Fabricación de productos farmacéuticos	-81
Actividades administrativas de oficina	-72
Comercio al por menor, excepto de vehículos	-65
Comercio al por mayor e intermediarios	-60
Actividades de los hogares como empleado	-45
Construcción de edificios	-43
Industria de la alimentación	-39

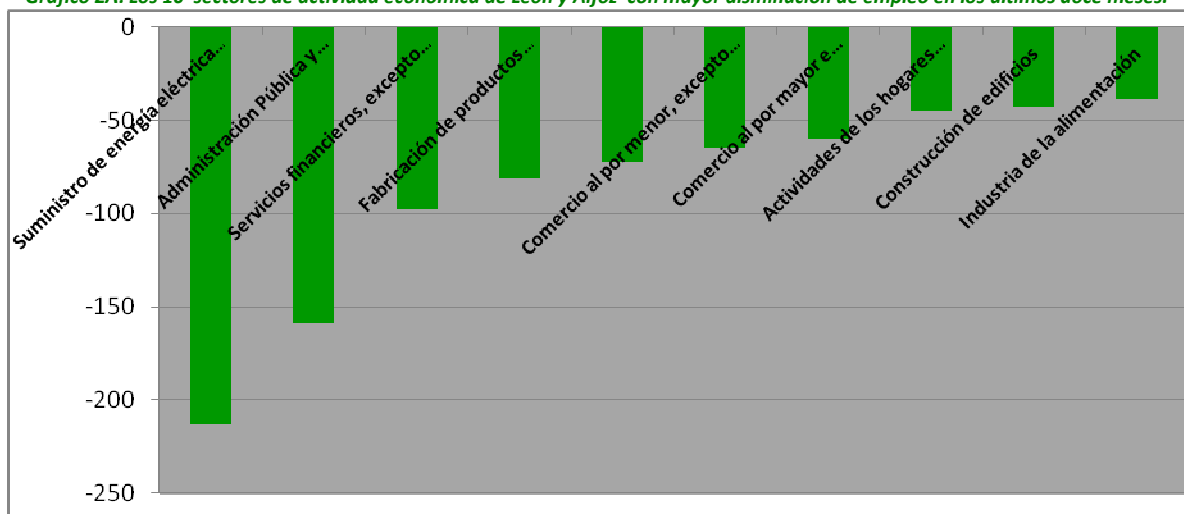
Tabla 12A. Sectores con mayor reducción de empleo en León y su Alfoz por actividad económica Marzo 2015/Marzo 2014.
Fuente: Ministerio de Trabajo y elaboración propia.

El sector de suministro de energía eléctrica y gas, aparece como el sector que más empleo ha perdido en los últimos doce meses (pierde el 50% de sus cotizantes en León y Alfoz), circunstancia que posiblemente esté vinculada a la situación del sector minero y/o al traslado de trabajadores de algunas de las empresas del sector.

En segundo lugar aparece la Administración Pública y Defensa que tiene 159 empleos menos que hace doce meses y en tercer lugar el sector comercio que cuenta con 135 empleos menos entre el comercio mayorista y el minorista. En cuarto lugar tenemos el sector financiero que en los últimos doce meses ha perdido 98 empleos.

Como sector industrial destaca la pérdida de empleo en la fabricación de productos farmacéuticos, que cuenta con 81 cotizantes menos que hace 12 meses.

Gráfico 2A: Los 10 sectores de actividad económica de León y Alfoz con mayor disminución de empleo en los últimos doce meses.



Sectores que han perdido empleo en el primer trimestre de 2015. (Marzo 2015/Diciembre 2014).

ACTIVIDAD CNAE-09	Reducción empleo León y Alfoz
Comercio al por menor, excepto de vehículos	-294
Actividades sanitarias	-232
Administración Pública y defensa; Seguridad Social	-221
Actividades administrativas de oficina	-169
Comercio al por mayor e intermediarios	-70
Otros servicios personales	-44
Almacenamiento y actividades anexas al transporte	-39
Industria de la alimentación	-38
Actividades postales y de correos	-24
Servicios financieros, excepto seguros y reaseguros	-21

Tabla 12B. Los 10 sectores con mayor reducción de empleo en León y su Alfoz por actividad económica Marzo 2015/Diciembre 2014.
Fuente: Ministerio de Trabajo y elaboración propia

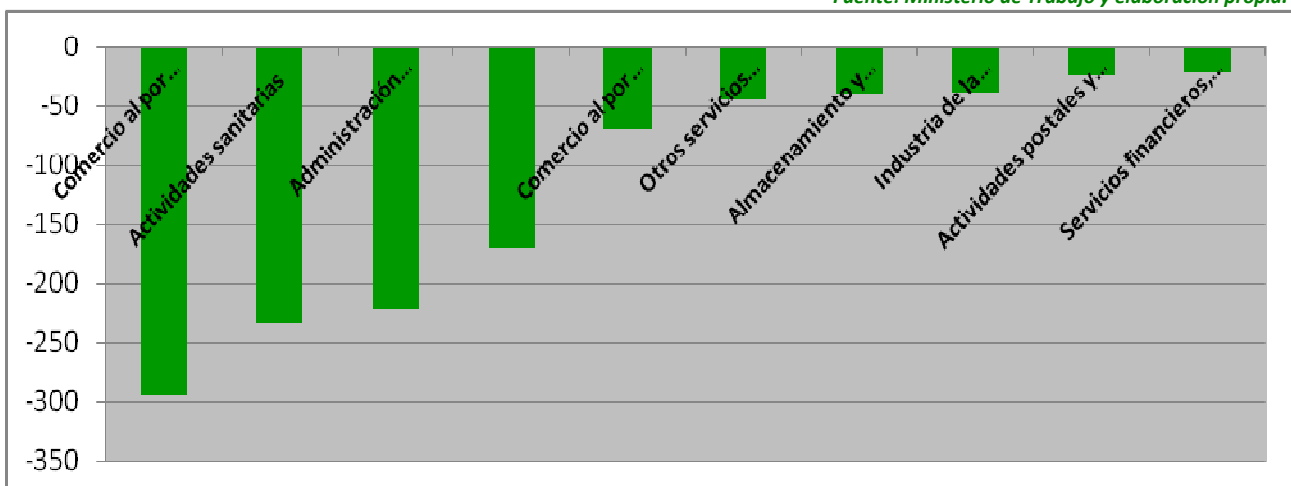
En comparativa trimestral, el comercio al por menor salvo en el caso de vehículos, es el sector más afectado en consumo en nuestra área metropolitana, y en consecuencia en número de cotizantes adscritos a este ámbito, con casi 300 pérdidas desde fin de año 2014, a fin de marzo de 2015. La finalización de las campañas navideñas junto a la poca vitalidad que tiene el consumo interno son los dos causantes de esta fuerte reducción de empleo. También el sector del comercio al mayor sufre una significativa reducción de empleo con 70 cotizantes menos.

Las actividades sanitarias han visto reducido en 232 el número de cotizaciones, posiblemente por el fin del periodo navideño, aunque en términos interanuales es un sector que ha crecido en 176 cotizantes.

En tercer lugar está la Administración Pública y Defensa con 221 cotizantes menos, reducción que se corresponde con la finalización de contratos temporales que se dieron de alta en el anterior trimestre.

El sector del telemarketing (actividades administrativas de oficina) cuenta con 169 empleos menos que en diciembre, reducción que posiblemente esté vinculada a la estacionalidad de su actividad por las campañas navideñas.

Gráfico 2B: Los 10 sectores de actividad económica de León y Alfoz con mayor disminución de empleo en el primer trimestre de 2015.
Fuente: Ministerio de Trabajo y elaboración propia.



Sectores que han incrementado el empleo. Comparativa Marzo 2015/Marzo 2014.

ACTIVIDAD CNAE-09	Total aumento en León y Alfoz.
Servicios de comidas y bebidas	268
Actividades de construcción especializada	239
Transporte terrestre y por tubería	184
Actividades sanitarias	176
Asistencia en establecimientos residenciales	167
Actividades relacionadas con el empleo	148
Educación	145
Actividades de servicios sociales sin alojamiento	139
Servicios a edificios y actividades de jardinería	135
Actividades de alquiler	123

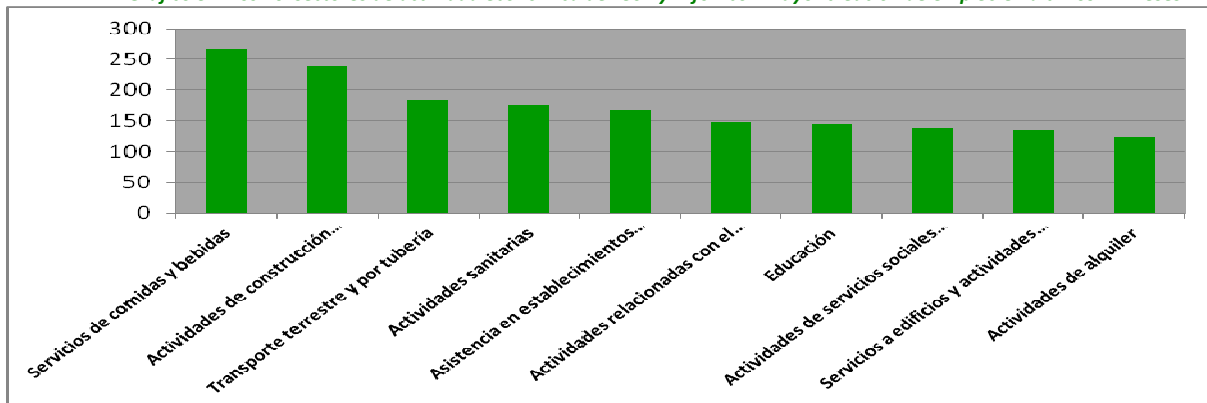
Tabla 13A. Los 10 sectores con mayor incremento de empleo en León y su Alfoz por actividad económica Marzo 2015/ Marzo 2014.
Fuente: Ministerio de Trabajo y elaboración propia.

El sector de comidas y bebidas recupera parte de los empleos perdidos en pasados ejercicios y cuenta con más de 250 incorporaciones respecto a marzo de 2014.

En segundo lugar y confirmando que después de grandes reducciones ha dejado de destruir empleo tenemos el conjunto de actividades de construcción especializada con 239 afiliados más.

El transporte terrestre y por tubería con 184 incorporaciones a mayores respecto a marzo de 2014 y las actividades sanitarias con 176 en cuarto lugar van conformando la tabla de sectores que están poco a poco incrementando su actividad.

Gráfico 3B: Los 10 sectores de actividad económica de León y Alfoz con mayor creación de empleo en últimos 12 meses



Sectores con capacidad de incremento de empleo en el primer trimestre de 2015 (Marzo 2015/Diciembre 2014).

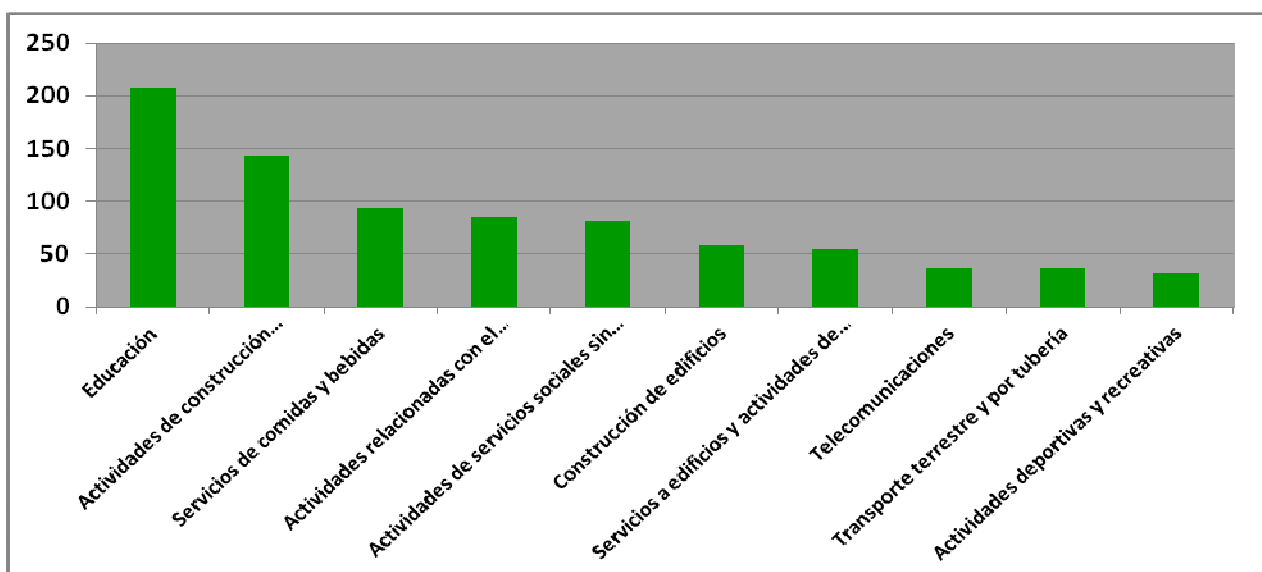
ACTIVIDAD CNAE-09	Total
Educación	208
Actividades de construcción especializada	143
Servicios de comidas y bebidas	94
Actividades relacionadas con el empleo	85
Actividades de servicios sociales sin alojamiento	81
Construcción de edificios	58
Servicios a edificios y actividades de jardinería	55
Telecomunicaciones	37
Transporte terrestre y por tubería	36
Actividades deportivas y recreativas	32

En comparativa trimestral el sector que experimenta mayor aumento en número de cotizantes es el de educación, con 208 empleos más. En este caso la finalización del paréntesis navideño ha animado las contrataciones en el mismo.

Las actividades de construcción especializada con 143 afiliados más que los existentes en diciembre de 2014, es el segundo sector beneficiado en el área metropolitana de León. En este caso la llegada de la primavera que normalmente reactiva el sector junto con cierta recuperación de fondo en el mismo también están ayudando a incrementar el nivel de empleo en el mismo.

En tercer lugar tenemos los servicios de comidas y bebidas, que ven incrementado su nivel de empleo en 94 personas, coincidiendo en este caso la parte final de marzo con el inicio de la Semana Santa.

*Tabla 13B. Los sectores con mayor incremento de empleo en León y su Alfoz por actividad económica Marzo 2015/Diciembre 2014.
Fuente: Ministerio de Trabajo y elaboración propia*



3.- Desempleo en el área metropolitana de León

3.- Desempleo en el área metropolitana de León

3.1. Datos del paro registrado. Evolución trimestral e interanual

El primer trimestre de 2015 deja en León y Alfoz 18.489 personas desempleadas (medidas a través del paro registrado). Este trimestre, al igual que el año pasado 2014, se mantiene la disminución en del desempleo registrado en León y en Castilla y León respecto a los datos del trimestre anterior. En concreto en el área metropolitana de la ciudad de León se ha producido una reducción de 45 personas inscritas en desempleo. En la provincia hay 159 registros menos que en diciembre del año 2014, lo que representa una reducción de un -0,36%. Para el caso de la comunidad autónoma el número de desempleados se ha minorado en casi 3.000 personas, un 1,32%. Mientras que en el ámbito nacional se ha producido un aumento de algo más de 4.000 personas inscritas en el paro, que en porcentaje supone un 0,10%.

Si comparamos el número de desempleados con los que teníamos hace un año (la variación del número de desempleados anual), con el objetivo de eliminar la influencia de la estacionalidad vemos que se confirma la reducción en el número de desempleados registrados en todos los ámbitos analizados. En León y Alfoz el número de personas demandantes de empleo disminuye en casi 2.000 personas, (disminución equivalente al 6% del total de desempleados). En la provincia de León y la comunidad autónoma estas mejoras han sido un poco mayores en términos relativos, un 7% en el caso provincial y un 8% en la comunidad autónoma. A nivel nacional, la disminución de casi 350.000 desempleados, deja el porcentaje de reducción del desempleo en un 7,17%.

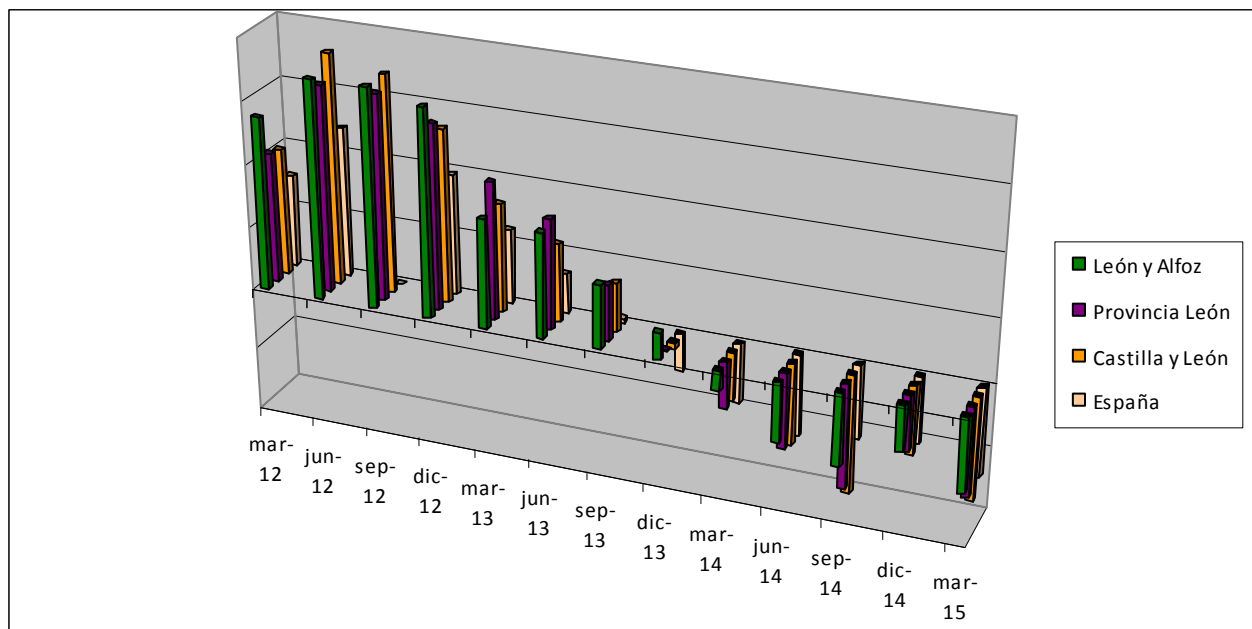
Ámbito de referencia	Marzo 2015	Diciembre 2014	Variación absoluta	Variación relativa
León y Alfoz	18.489	18.534	-45	-0,24%
Provincia de León	43.752	43.911	-159	-0,36%
Castilla y León	219.917	222.851	-2.934	-1,32%
España	4.451.939	4.447.711	4.228	0,10%

Tabla 15. Desempleo registrado en León, provincia, comunidad autónoma y España Mar 2015/Dic 2014 Fuente: Datos de León y Alfoz, Sistema de información de los Servicios Públicos de Empleo (Sispe). Fuente: Resto de datos, Observatorio Regional de Empleo, EcyL y elaboración propia

Ámbito de referencia	Marzo 2015	Marzo 2014	Variación absoluta	Variación relativa
León y Alfoz	18.489	19.683	-1.194	-6,07%
Provincia de León	43.752	47.139	-3.387	-7,19%
Castilla y León	219.917	239.602	-19.685	-8,22%
España	4.451.939	4.795.866	-343.927	-7,17%

Tabla 14. Desempleo registrado en León, provincia, comunidad autónoma y España Marzo 2015/Marzo 2014. Fuente: Datos de León y Alfoz, Sistema de información de los Servicios Públicos de Empleo (Sispe). Fuente: Resto de datos, Observatorio Regional de Empleo, EcyL y elaboración propia.

Gráfico 4: Variación interanual en % del paro registrado por trimestres en desde marzo de 2012 hasta marzo de 2015



Variación interanual desempleo en %	jun-12	sep-12	dic-12	mar-13	jun-13	sep-13	dic-13	mar-14	jun-14	sep-14	dic-14	mar-15
León y Alfoz	17,40%	17,50%	16,60%	8,70%	8,41%	5,14%	2,14%	-1,57%	-4,91%	-5,88%	-3,71 %	-6,07%
Provincia León	16,46%	16,39%	14,79%	10,96%	8,84%	4,39%	0,09%	-3,77%	-6,10%	-8,35%	-4,46 %	-7,19%
Castilla y León	18,41%	17,38%	13,81%	8,64%	6,26%	3,92%	-0,56%	-3,93%	-6,54%	-9,53%	-5,54 %	-8,22%
España	11,97%	11,32%	9,64%	5,99%	3,22%	0,41%	-3,04%	-4,75%	-6,59%	-5,86%	-5,39 %	-7,17%

3.2.- Análisis del paro registrado: sexo y edad

El desempleo en León y Alfoz ascendió a 31 de marzo de 2015 a 18.489 personas. En comparación con marzo de 2014 ha habido una reducción de 1.194 personas registradas en las oficinas de empleo, lo que representa una disminución del 6,07%. En la provincia hay casi 3.400 personas menos en situación de paro registrado que hace doce meses, un 7,19% de mejora. Estos resultados siguen confirmando el cambio de tendencia de esta estadística, con reducciones interanuales por quinto trimestre consecutivo y después de once trimestres con incrementos registrados en este ámbito.

Del total de desempleados que había en León y Alfoz al final del mes de marzo, el 45,13% son hombres frente al 54,87% que son mujeres. Por intervalos de edad, el mayor número de desempleados se encuentran entre los 35 años, hasta los 55 años. Las mujeres superan a los hombres en todos los tramos de edad a partir de 25 años. Marzo, un mes tradicionalmente poco propicio para el empleo, finalizó con 45 personas con edad para trabajar en situación de paro menos que en el mes de diciembre de 2014.

Si analizamos los últimos doce meses, respecto a marzo de 2014 la disminución de paro ha beneficiado en mayor medida al colectivo masculino (785 hombres menos desempleados) que al femenino, (en el caso de las mujeres, son 409 menos las que figuran en el registro de paro en León y su Alfoz).

Edad	Hombres	Mujeres	Totales	%
Menor de 20	176	162	338	1,83%
20-24	718	641	1.359	7,35%
25-29	864	1.070	1.934	10,46%
30-34	954	1.207	2.161	11,69%
35-39	1.030	1.356	2.386	12,90%
40-44	1.018	1.399	2.417	13,07%
45-49	1.046	1.262	2.308	12,48%
50-54	959	1.242	2.201	11,90%
55-59	1.005	1.078	2.083	11,27%
Más de 59	575	727	1.302	7,04%
TOTAL	8.345	10.144	18.489	100,00%
%	45,13%	54,87%	100%	

Tabla 16. Desempleo registrado en León y Alfoz a 31 de marzo de 2015 según sexo y edad.
Fuente: Sistema de información de los Servicios Públicos de Empleo (Sispe) y elaboración propia.

Paro registrado	Marzo 2015	Diciembre 2014	Marzo 2014	Incremento Marzo 2015/Marzo 2014
Hombres	8.345	8.573	9.130	-785
Mujeres	10.144	9.961	10.553	-409
TOTAL	18.489	18.534	19.683	-1.194
Hombres	45,13%	46,26%	46,39%	
Mujeres	54,87%	53,74%	53,61%	
TOTAL	100%	100%	100%	

*Tabla 17. Evolución del desempleo registrado en León y Alfoz según sexo, trimestral y anualmente
Fuente: Sistema de información de los Servicios Públicos de Empleo (Sispe) y elaboración propia.*

*Tabla 18. Variación del desempleo registrado en León y Alfoz según edad (trimestral y anual).
Fuente: Sistema de información de los Servicios Públicos de Empleo (Sispe) y elaboración propia.*

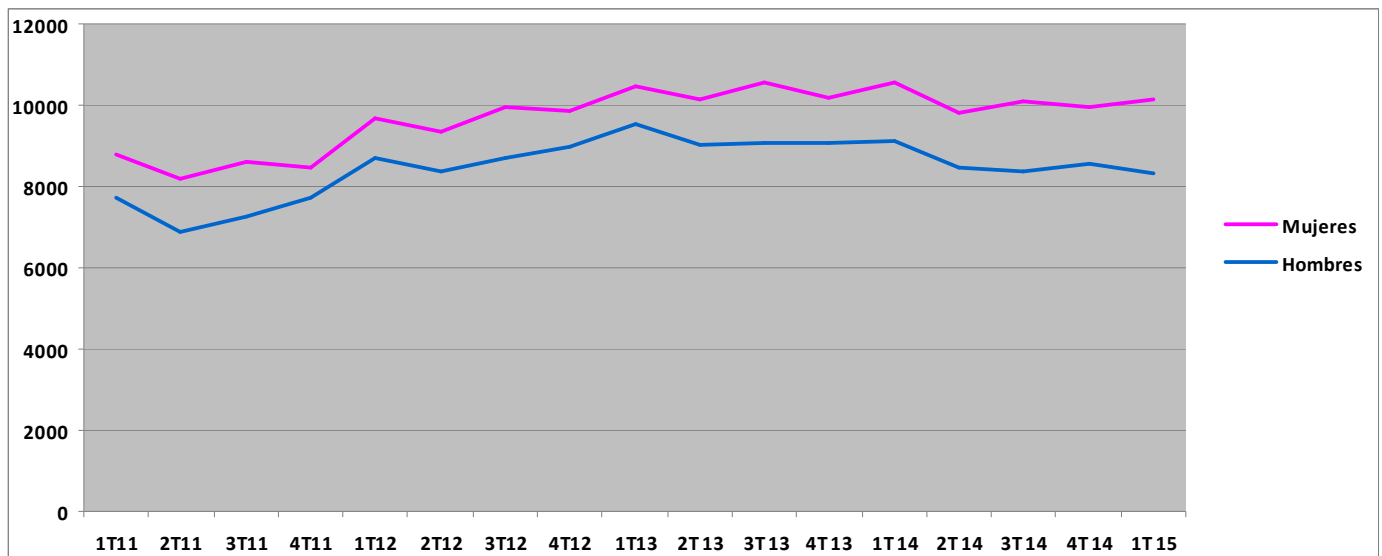
Edad	Mar.15/Dic.14 Variación desempleados	% Variación	Mar.15/Mar.14 Variación desempleados	% Variación
Menor de 20	-9	-2,59%	28	9,03%
Entre 20 y 24	55	4,22%	-71	-4,97%
Entre 25 y 29	53	2,82%	-266	-12,09%
Entre 30 y 34	10	0,46%	-248	-10,29%
Entre 35 y 39	10	0,42%	-194	-7,52%
Entre 40 y 44	-68	-2,74%	-212	-8,06%
Entre 45 y 49	-72	-3,03%	-216	-8,56%
Entre 50 y 54	-42	-1,87%	-87	-3,80%
Entre 55 y 59	-30	-1,42%	-18	-0,86%
Mayor de 59	48	3,83%	90	7,43%
Totales	-45	-0,24%	-1.194	-6,07%

A partir de estos datos en cuanto a la evolución del desempleo, podemos destacar los siguientes aspectos:

- Si hacemos un desglose por edades a la hora de analizar qué grupos se han visto beneficiados por esta reducción del número de desempleados, vemos que los grupos más favorecidos son los desempleados de entre 25 y 49 años, especialmente la población de entre 25 y 34 años, y en menor medida al grupo de 45-49 años.
- Los grupos de personas menores de 20 años, y mayores de 59 son los únicos que han visto incrementarse el número de desempleados en estos últimos doce meses. Sus perfiles se corresponden con trabajadores que generalmente necesitan incrementar su formación, o que ya están en las últimas etapas de su vida laboral

- En comparativa trimestral, las personas entre 20 y 39 años y las mayores de 59 están afectadas por un incremento del desempleo, mientras que el grupo de entre 40 y 54 se ve beneficiado por reducciones de personas en paro. Este incremento tiene un comportamiento muy desigual entre los dos sexos. Mientras que el colectivo femenino experimenta un incremento de 183 mujeres desempleadas en el trimestre, el colectivo masculino cuenta con 228 parados menos. La finalización de las campañas navideñas, que generalmente suelen beneficiar a más mujeres que a hombres explican, en parte, este diferente comportamiento.
- En la misma línea que en pasados ejercicios, la mayor parte de personas en edad de trabajar desempleadas siguen siendo aquellas con formación académica poco especializada. En conjunto, los que finalizaron la primera etapa y segunda etapa de Educación secundaria, y quienes finalizan sus estudios en primaria, suman en total 14.639 de los 18.489 desempleados registrados a 31 de marzo. Tras estos colectivos, nuevamente los universitarios ocupan un lugar destacado con una cifra de 2.291 parados.

Gráficos 5A y 5B: Evolución del paro registrado en números absolutos años 2011, 2012, 2013, 2014 y 2015.



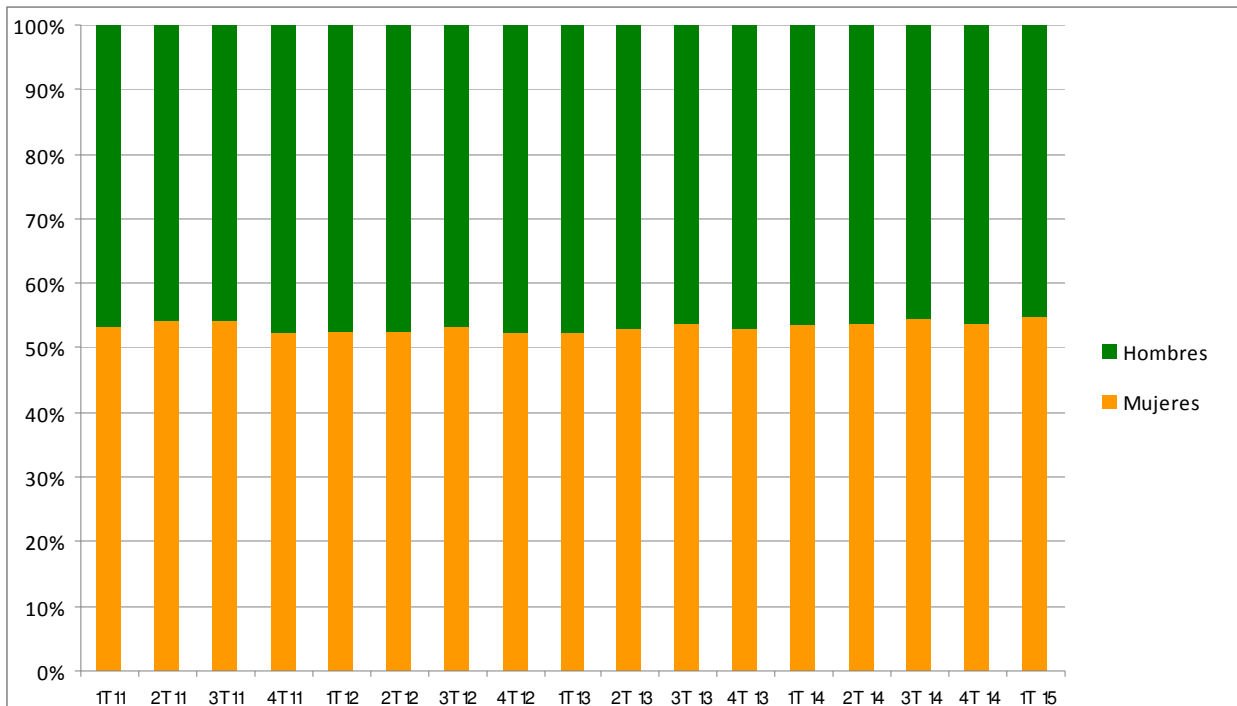
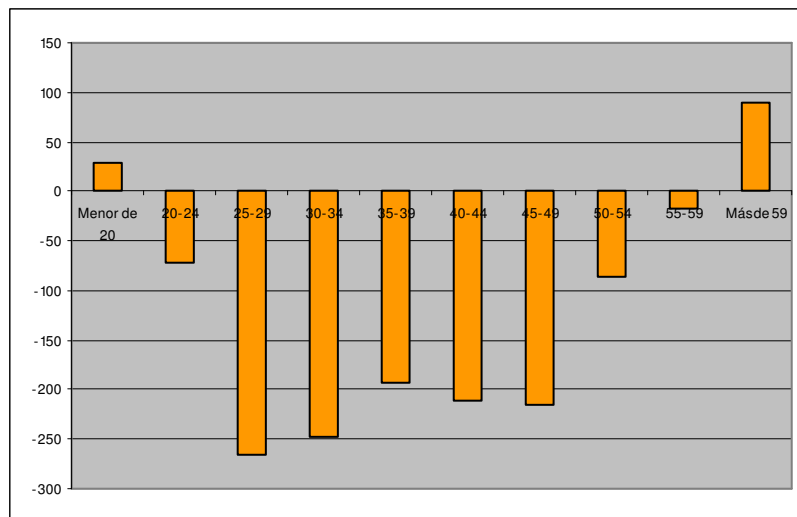


Gráfico 6: Variación del paro registrado en León y Alfoz por grupos de edad Marzo 2015/Marzo 2014



Edad	< 20 años	20-24 años	25-29 años	30-34 años	35-39 años	40-44 años	45-49 años	50-54 años	55-59 años	Más de 59 años
Variación desempleados en último año	28	-71	-266	-248	-194	-212	-216	-87	-18	90

3.3.- Análisis del paro registrado: sector de actividad

Analizando los diferentes sectores de actividad, el epígrafe que refleja un mayor volumen de desempleados en relación a la cifra total sigue siendo el sector servicios, y representa el 66,50% de los 18.489 desempleados en León y su Alfoz, (resultado similar a los trimestres anteriores) seguido del sector de las personas sin empleo anterior con un porcentaje del 12,39%. El tercer grupo en importancia es el de la construcción con un porcentaje del 10,63%.

Esta tabla, también nos muestra que en el sector servicios el colectivo femenino desempleado tiene mayor peso que el masculino, lo que es una situación que también se da en el grupo de personas sin empleo anterior, que casi dobla en cifra cuantitativa el colectivo de mujeres al de hombres, al igual que ocurrió en pasados trimestres. Como sectores masculinizados en cifras de desempleo se encuentran construcción (91%), industria (65%) y la agricultura (73%).

Sectores de Actividad	Totales	Hombres	Mujeres
Agricultura	375	275	100
Industria	1.561	1.009	552
Construcción	1.966	1.784	182
Servicios	12.296	4.463	7.833
Sin empleo anterior	2.291	814	1.477
Totales	18.489	8.345	10.144

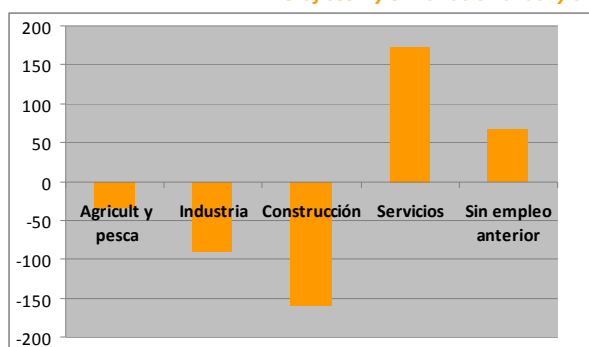
Tabla 19. Desempleo registrado en León y Alfoz por sector de actividad a 30 de marzo de 2015.

Fuente: Sistema de información de los Servicios Públicos de Empleo (Sispe) y elaboración propia.

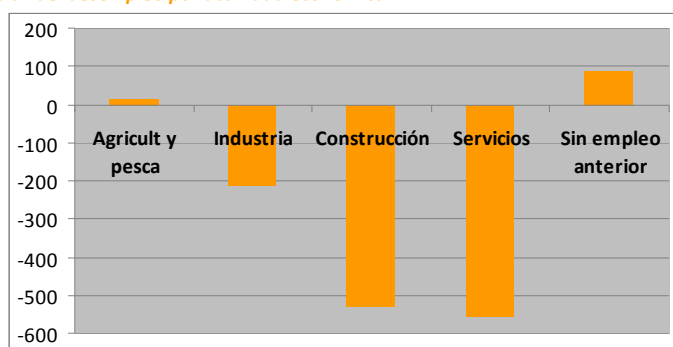
Sectores de Actividad	Variación paro registrado 1T 2015/4T 2014	% del total	Variación paro Registrado 1T 2015/1T 2014	% del total
Agricultura	- 33	-8,09%	17	4,75%
Industria	-91	-5,51%	-212	-11,96%
Construcción	-160	-7,53%	-532	-21,30%
Servicios	173	1,43%	-556	-4,33%
Sin empleo anterior	66	2,97%	89	4,04%
Totales	-45	-0,24%	-1.194	-6,07%

Tabla 20. Variación del desempleo registrado en León y Alfoz por sector de actividad Mar.15/Mar.14 y Mar.15/Dic. 14.
Fuente: Sistema de información de los Servicios Públicos de Empleo (Sispe) y elaboración propia.

Gráficos 7 y 8: variación anual y trimestral del desempleo por actividad económica.



Variación de desempleados por actividad en el trimestre



Variación de desempleados por actividad en el último año

En comparativa anual, vuelve a ser el colectivo de las personas que no han tenido un empleo anterior el perjudicado por el aumento del desempleo en 89 personas, seguido por los 17 nuevos demandantes de empleo dentro del sector de la agricultura. El resto de sectores siguen la tendencia de los anteriores trimestres, es decir, reducciones importantes en el sector de los servicios y la construcción, (supera en 500 los desempleados de menos) e industria con una disminución de 200 desempleados. El sector de la construcción comienza el año 2015, con la misma tendencia de reducción del número de desempleados experimentado a lo largo de todo el pasado 2014. Posiblemente esta reducción del desempleo del sector se deba por un lado a que él mismo ha dejado de destruir empleo (con una tímida recuperación incluso) y que haya habido una salida de profesionales del sector a otros ámbitos profesionales.

Trimestralmente, desde diciembre pasado a marzo, y a diferencia de la comparativa trimestral anterior, el sector servicios resulta el más afectado, con 173 parados más que al término del año 2014, producidos por las finalización de las campañas navideñas, mientras que el colectivo de personas sin empleo anterior, aumentó en 66 registros más en las oficinas de empleo. Construcción por el contrario, disminuye su cifra de parados con 160 personas registradas menos, a diferencia del último trimestre del 2014, donde aumentó en 98 personas más, seguido por industria con una disminución de 91 personas. Agricultura es el tercer sector beneficiado en reducción con 33 personas paradas menos.

3.4.-Análisis del paro registrado en León y alfoz: niveles de instrucción y grupos profesionales.

Nivel de instrucción	Totales	Variación Mar. 15/Mar.14
Analfabetos	78	-13
Primaria	2.985	275
FP sin titulación	26	2
1ª etapa secundaria	8.507	-900
FP con tit 1ªetapa	2	1
2ª etapa secundaria	3.147	-282
FP con tit 2ª etapa	2	0
FP superior	1.133	-114
Otras enseñanzas	2	-2
Universitaria	2.291	-257
Especialización profesional	8	-6
Universitaria tercer ciclo	26	1
Sin asignar	282	101
Totales	18.489	-1.194

Tabla 21. Desempleo registrado en León y Alfoz distribuido por nivel de instrucción Datos a 30 de Septiembre y variación de desempleo registrado en León y Alfoz en el año (Marzo 15/Marzo 14). Fuente: Sistema de información de los Servicios Públicos de Empleo (Sisse) y elaboración propia.

En la misma línea que en pasados ejercicios, la mayor parte de personas en edad de trabajar desempleadas siguen siendo aquellas con formación académica poco especializada. En conjunto, los que finalizaron la primera etapa y segunda etapa de Educación secundaria, y quienes finalizan sus estudios en primaria, suman en total 14.639 desempleados de los 18.489 registrados a 31 de marzo. Tras estos colectivos, nuevamente los universitarios ocupan un lugar también destacado con una cifra de 2.291 parados.

Se vuelve a reflejar una vez más en este trimestre que los grupos de personas con formación profesional ó el ámbito de otras enseñanzas y la especialización profesional, son las que disfrutan de los mejores índices de inserción laboral, una vez completados estos tipos de formación.

Analizando la comparación a doce meses vista, los desempleados inscritos se han visto reducidos en los segmentos de personas con estudios de primera etapa de educación secundaria, en cantidad de 900, segunda etapa de secundaria, en cantidad de casi 300, y enseñanza universitaria, en algo más de 250 personas. En contraposición, aquellas personas que cuentan cómo últimos estudios finalizados con los primarios, han engrosado la estadística de paro en el último año en casi 300 más. El resultado de esta comparativa de doce meses es positiva, casi 1.200 personas paradas menos como refleja en otras comparativas, por edades ó sectores, en nuestro área metropolitana.

Grandes grupos de ocupación	Totales	Variación Marzo 15/Marzo 14
Directivos	132	-16
Técnicos y profesionales científicos	1.839	-196
Técnicos y profesionales de apoyo	1.450	-102
Empleados administrativos	1.944	-174
Trabajadores de los servicios	5.066	-121
Trabajadores agricultura y pesca	167	-25
Artesanos trabajadores	2.266	-354
Operadores maquinaria	1.069	-190
Trabajadores no cualificados	4.517	-10
Fuerzas armadas	39	-6
Sin asignar	0	0
TOTAL	18.489	-1.194

*Tabla 22. Desempleo registrado en León y Alfoz por grupos de ocupación. Marzo 2015/Marzo 2014.
Fuente: Sistema de información de los Servicios Públicos de Empleo (Sispe) y elaboración propia.*

Respecto a la clasificación por grupos de ocupación, y al igual que en el trimestre anterior, los trabajadores de los servicios (5.066) y los trabajadores no cualificados (4.517) son los dos colectivos que destacan del resto en cuanto al número de desempleados registrados. Les sigue el grupo de artesanos trabajadores (muy vinculado a la construcción), con 2.266 personas inscritas a finales del trimestre. Los administrativos, con 1.944 personas inscritas en el paro, y los técnicos y profesionales científicos y de apoyo con 1.839 y 1.450 desempleados respectivamente, son los restantes grupos que representan casi la totalidad de los 18.489 a 31 de marzo de 2015.

En comparativa interanual, la situación ha beneficiado a todos los grandes grupos de ocupación, sobre todo a los artesanos trabajadores, con más de 350 reducciones, los técnicos y profesionales científicos, operadores de maquinaria y empleados administrativos, con casi 200 desempleados menos en todos los casos, que presentan las mejores cifras de reducción de desempleo.

4.- Análisis del perfil del desempleado (Bolsa de trabajo de ILDEFE)

4.- Análisis del perfil del desempleado (Bolsa de trabajo de ILDEFE)

4.- Análisis del perfil del desempleado (Bolsa de trabajo de ILDEFE)

En el periodo que va desde el 1 de abril de 2014 a 31 de marzo de 2015 el servicio de orientación laboral de ILDEFE atendió a 913 desempleados. Durante los ejercicios de 2012 y 2013 el número de personas desempleadas atendidas se incrementó de forma constante. Sin embargo esta tendencia ha cambiado y desde el año 2014 hasta este primer trimestre de 2015 se ha dado paso a una lenta disminución en el número de usuarios atendidos.

4.1.- Nacionalidad y sexo

En este trimestre podemos destacar los siguientes aspectos sobre la evolución del perfil del usuario atendido en ILDEFE:

- En valores absolutos el número de inmigrantes se mantiene pero, al haberse reducido el número total de usuarios que solicitan nuestro servicio de orientación laboral y los servicios de nuestra bolsa de empleo, el peso relativo de los mismos se incrementa ligeramente, ascendiendo a un 10,95% del total (sube su peso relativo un 0,45% en el trimestre).
- Aunque hay cierto equilibrio en el número de usuarios masculinos/femeninos, por tercer trimestre consecutivo se ha producido un ligero incremento del número de hombres respecto al de mujeres.
- La edad media de nuestros usuarios es superior a la que tenían hace unos años. En el año 2014 la edad media global se ha mantenido estable, pero en este primer trimestre nuevamente tenemos un incremento en esta edad media. Este incremento es más acusado en el usuario masculino. En el caso de las mujeres sin embargo su la edad media se reduce ligeramente.

Como datos más destacables tenemos que el 89,05% del total de nuevas incorporaciones a la bolsa de empleo de ILDEFE tienen nacionalidad española, frente al 10,95% que son inmigrantes de otros países, incrementándose por segundo trimestre consecutivo su peso relativo. No obstante estamos muy lejos de los datos de 2010 en que el porcentaje de usuarios extranjeros respecto al total de desempleados atendidos llegó a representar algo más de un 30% del total de usuarios de nuestro servicio de orientación laboral.

Después de dos trimestres en los que tuvimos una mayoría –mínima eso sí- de mujeres frente a los hombres, por tercer trimestre consecutivo volvemos a contar con una mayoría de usuarios masculinos (un 55,09% frente al 44,91% de mujeres). Esta diferencia de momento se está incrementando de forma paulatina.

En cuanto al sexo y al origen de las personas atendidas si que hay cierta diferencia, puesto que en el colectivo de usuarios extranjeros hay un equilibrio total entre hombres y mujeres (50,0%), mientras que en el colectivo de usuarios nacionales son los usuarios masculinos los mayoritarios (55,7%).

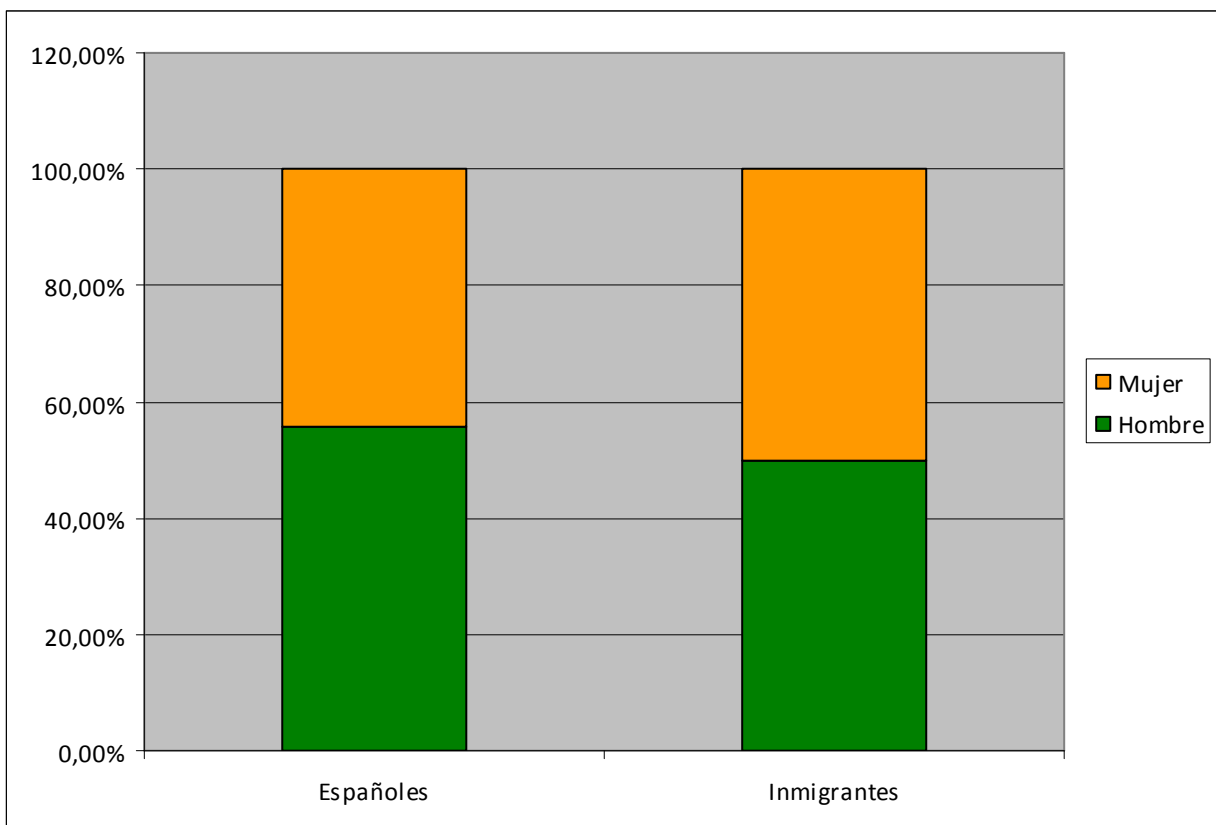
Sexo usuario	Número	Porcentaje
Hombre	503	55,09%
Mujer	410	44,91%
TOTAL	913	100,00%

Sexo/origen	Españoles	Extranjeros
Hombres	55,72%	50,00%
Mujeres	44,28%	50,00%
TOTAL	100,00%	100,00%

Usuarios	Españoles	Extranjeros	TOTAL
Hombres	453	50	503
Mujeres	360	50	410
TOTALES	813	100	913
Porcentajes	89,05%	10,95%	100,00%

Tabla 23. Desempleados atendidos por servicio de Orientación Laboral ILDEFE abril 14/marzo 2015, distribuido por sexo y origen.
Fuente: Elaboración propia

Gráfico 9: Sexo y origen de los desempleados atendidos por ILDEFE



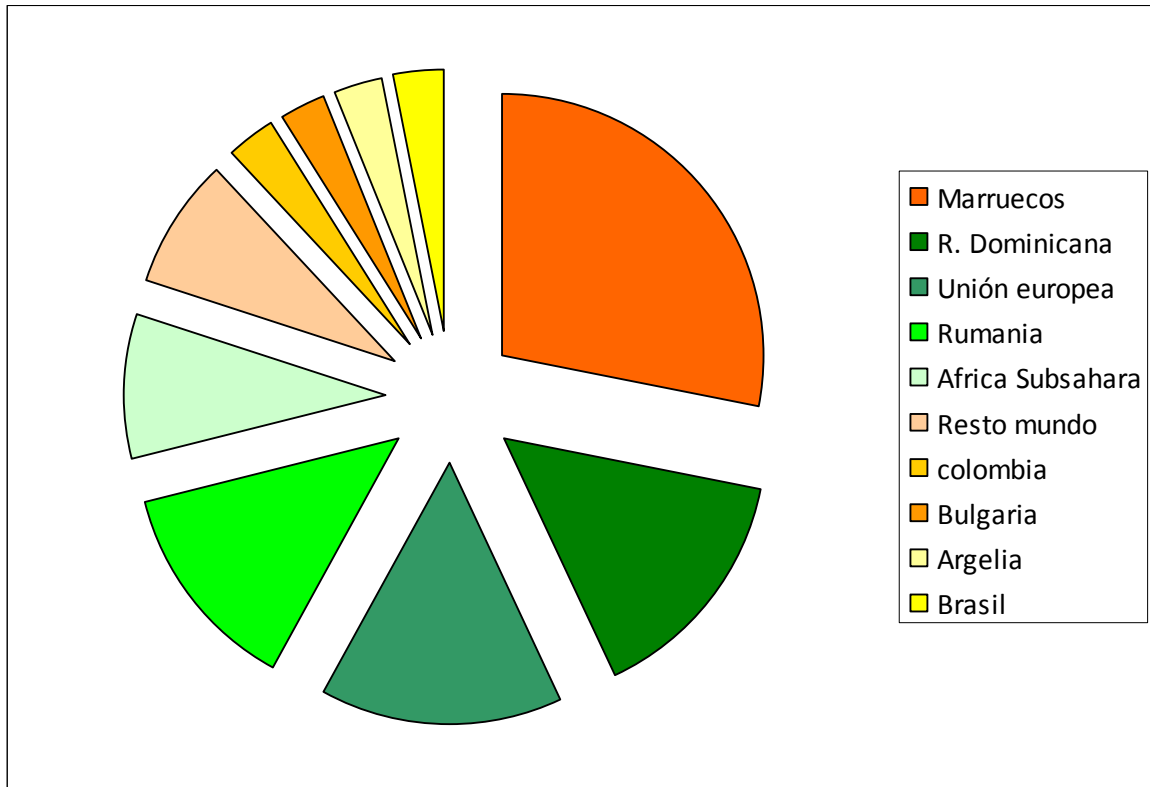
Si hacemos una desagregación por país de origen de los usuarios extranjeros, el país más representado es Marruecos con un 28% del total de los desempleados extranjeros atendidos. En este trimestre Marruecos ha visto reducida su representatividad respecto a periodos anteriores en más de 4 puntos. La República Dominicana ocupa el segundo lugar con un 15%, lo que supone mantener los datos del trimestre anterior, después de un periodo de reducción en su representatividad. En tercer y cuarto lugar nos encontramos con los procedentes de la Unión europea y Rumania, que en este trimestre también mantienen su peso relativo-. Se han incrementado ligeramente el número de personas atendidas procedentes de otras nacionalidades.

En los últimos doce meses se ha atendido personas de 21 países diferentes, lo que supone nuevamente un pequeño incremento en el número de procedencias respecto a los que había en el trimestre anterior

País de origen	porcentaje
Marruecos	28,00%
R. Dominicana	15,00%
Unión europea	15,00%
Rumania	13,00%
Africa Subsahara	9,00%
Resto mundo	8,00%
colombia	3,00%
Bulgaria	3,00%
Argelia	3,00%
Brasil	3,00%
TOTAL	100,00%

Tabla 24: País de nacimiento de los desempleados no nacionales atendidos por ILDEFE.
Fuente: Elaboración propia.

Gráfico 10: País de nacimiento de los desempleados no nacionales atendidos por ILDEFE.
Fuente: Elaboración propia.



4.2.- Edad, sexo y origen

Si establecemos tres rangos de edad -menor de 26 años, de 26 a 40 años y mayor de 40 años- obtenemos el siguiente cuadro:

Edades	Total	Hombres	Mujeres	Nacidos en España	Nacidos fuera España
menor 26	139	70	69	120	19
entre 26-40	376	185	191	323	53
mayor 40	398	248	150	370	28
TOTAL	913	503	410	813	100

Por edades vemos que el grupo mayoritario de desempleados se reparte entre los colectivos que tienen 26 y 40 años y, el grupo de mayores de 40, siendo este último mayoritario, consecuencia de que la edad media de nuestros usuarios está incrementándose de forma paulatina. En cuanto a edad y sexo, cruzando ambas variables se observa que los hombres tienen más peso que la media entre los mayores de 40 años, mientras que las mujeres superan a la media entre los menores de 40.

Edades	Total	Hombres	Mujeres
menor 25	15,22%	13,92%	16,83%
entre 25-40	41,18%	36,78%	46,59%
mayor 40	43,59%	49,30%	36,59%
TOTAL	100,00%	100,00%	100,00%

Si atendemos a la procedencia de las personas se ve que en el caso de inmigrantes tienen una edad media menor que los desempleados nacionales. El grupo de los menores de 26 años la diferencia es más reducida, pero de 26 a 40 años mantienen porcentajes superiores entre los nacidos fuera de España y los nacidos en España, mientras que ocurre lo contrario entre los mayores de 40 años, grupo en el que hay una mayor presencia relativa de españoles.

Edades	Nacidos España	Nacidos fuera
menor 26	14,76%	19,00%
entre 26-40	39,73%	53,00%
mayor 40	45,51%	28,00%
TOTAL	100,00%	100,00%

Tabla 25. Desempleados atendidos por servicio de Orientación Laboral, ILDEFE marzo 2015-marzo 2014 distribuidos por edad, sexo y origen.
Fuente: Elaboración propia

4.3.- Prestaciones y colectivos con riesgo de exclusión

Del total de desempleados atendidos el 38,55% del total están recibiendo algún tipo de prestación, lo que supone una reducción de un 0,24% del porcentaje de beneficiarios que reciben alguna prestación respecto al trimestre anterior.

Respecto al tipo de subsidio el principal que se percibe es el desempleo, aunque por séptimo trimestre consecutivo ha reducido su peso relativo y beneficia al 21,14% del total de usuarios atendidos. En segundo lugar, tenemos el epígrafe de otros subsidios, que ampara al 11,06%, que nuevamente ve incrementado su peso.

Prestación	1T2015	4T2014	3T2014	2T2014	1T2014	1T2013	1T2012
Desempleo	21,14%	23,03%	23,87%	25,47%	26,42%	27,11%	27,64%
Otros Subsidios	11,06%	10,30%	9,34%	9,08%	8,19%	6,97%	9,41%
IMI RAI	3,94%	3,74%	4,34%	4,21%	3,34%	1,69%	3,00%
Minusvalía	1,97%	1,41%	1,42%	0,84%	0,84%	2,36%	1,16%
Pensiones	0,44%	0,30%	0,28%	0,19%	0,08%	0,34%	0,14%
TOTAL	38,55%	38,79%	39,25%	39,79%	38,88%	38,47%	41,53%

Respecto a grupos con riesgo de exclusión aparecen los siguientes datos:

COLECTIVO	Frecuencia
Minusválidos	3,83%
Ex recluso	0,66%
Extoxicómano	0,44%
Minoría étnica	0,33%
Atención Psicosocial	0,11%

Tabla 26. Desempleados atendidos por ILDEFE mar15-mar14 distribuidos por cobro de prestación y colectivos de riesgo de exclusión sociolaboral.
Fuente: Elaboración propia

5.- Análisis de la contratación laboral

5.- Análisis de la contratación laboral

5.1.- Contratación en el año en curso: Enero-Marzo 2015.

Municipios	%	Enero-Marzo 2015	Enero-Marzo 2014	Diferencia	%
León	80,52%	10.002	9.087	915	10,07%
Onzonilla	3,03%	377	285	92	32,28%
S. Andrés del Rabanedo	5,18%	644	509	135	26,52%
Santovenia de la Valdoncina	2,27%	282	276	6	2,17%
Sarriegos	0,73%	91	90	1	1,11%
Valdefresno	1,42%	176	136	40	29,41%
Valverde de la Virgen	1,19%	279	408	-129	-31,62%
Villaquilambre	0,29%	456	276	180	65,22%
Villaturiel	0,93%	115	80	35	43,75%
León y Alfoz	100%	12.422	11.147	1.275	11,44%
Provincia de León		23.399	20.891	2.508	12,01%
Castilla y León		155.558	137.860	17.698	12,84%

Tabla 27. Total de contrataciones laborales Enero-Marzo 2015 y comparativa respecto al año anterior en León y Alfoz y provincia de León y Castilla y León. Fuente: Observatorio Regional de Empleo. Ecycl.

En el primer trimestre del año 2015 se firmaron 12.422 contratos en León y Alfoz, un 53,09% del total provincial, ámbito geográfico en el que el cómputo de contrataciones ascendió a 23.399. La provincia de León ha supuesto el 15,04% de los 155.558 registrados en la comunidad autónoma en el primer trimestre objeto de este análisis.

Comparando estas cifras con las del mismo trimestre del año anterior, se observa una tendencia positiva en los tres ámbitos geográficos, área metropolitana, provincial y comunidad autónoma. El mayor de los incrementos se produce en Castilla y León con un aumento de un 12,84% en la contratación, mientras que a nivel de provincia el porcentaje asciende a un 12,01% y a nivel de León y Alfoz en un 11,44%. Se mantiene por tanto en estos meses, la tendencia en general de incremento de la contratación, manifestada a lo largo de todo el año 2014, aunque en su mayor medida sea de carácter temporal.

Por localidades, observamos que en valores absolutos el municipio de León experimenta el incremento más destacado en comparativa anual, con un incremento de 915 contratos. Villaquilambre con 180 contratos más, y San Andrés del Rabanedo con 135 son los siguientes municipios que más destacan por incremento positivo en número de contrataciones. En el caso de Onzonilla, 92. Valverde de la Virgen es el único municipio que sufre una disminución de contratos respecto al primer trimestre de 2014, 129 contrataciones menos.

5.2.- Análisis sectorial de contrataciones laborales en el municipio de León

	Ener.-Mar. 2015	Ener.-Mar.2014	Diferencia	%
Total municipio León	10.002	9.087	915	10,07%
Distribución por sexos				
Hombres	4.261	3.810	451	11,84%
Mujeres	5.741	5.277	464	8,80%
Desglose sectorial				
Agricultura	81	50	31	62,00%
Industria	605	373	232	62,20%
Construcción	577	527	50	9,49%
Servicios	8.739	8.137	602	7,40%

Tabla 28. Desglose de las contrataciones laborales Enero-Marzo 2015 y comparativa mismo trimestre año anterior en el municipio de León

Fuente: Observatorio Regional de Empleo. Ecycl.

Centrándonos en el municipio de León, se observa como en este trimestre respecto al mismo período del año 2014, se produce un aumento de 915 contratos, equivalente a un 10,07%, como hemos mencionado en el apartado anterior. Dicho aumento, ha beneficiado más a los hombres en términos relativos (ha crecido un 11,84% la contratación de hombres), que a las mujeres (con un 8,80% de incremento en el número de contratos).

Sectorialmente, los sectores de actividad que experimentan un mayor incremento en el número de contratos son servicios, con 602 contratos más que en el primer trimestre de 2014, e industria con 232 contratos más en términos absolutos. Por el contrario, construcción con 50 contratos más, y el sector agrícola con 31 contratos más, son los que experimentan menores aumentos.

5.3.- Ocupaciones más demandadas y contratadas en la provincia

5.3.1. Ocupaciones más demandadas, por sexo.

Los últimos datos disponibles hacen referencia a diciembre de 2014. La tabla expuesta a continuación refleja que del colectivo de hombres desempleados los puestos de trabajo más demandados durante el año 2014 han sido los integrantes del perfil profesional de mineros y otros operadores en instalaciones mineras, los peones de la construcción de edificios, los peones de las industrias manufactureras, albañiles y conductores asalariados de camiones, entre otros. La mayor parte de estos oficios están incluidos en los sectores de actividad afectados por la situación económica de recesión actual como son la minería, construcción y transporte, situación que también se dio a lo largo del pasado año 2013.

En el caso de las mujeres, entre las ocupaciones más demandadas siguen destacando los perfiles relacionados con vendedores en tiendas y almacenes, el personal de limpieza de oficinas y hoteles, los empleados administrativos sin tareas de atención al público, los camareros asalariados, los peones de las industrias manufactureras y las cocineras. Auxiliares de enfermería hospitalaria, cajeras, asistentes de administración y trabajadoras a domicilio completan la lista de demandas.

Ocupación demandada por hombres 2014	Trim.1	Trim. 2	Trim. 3	Trim. 4	Totales	Ocupación demandada por mujeres 2014	Trim.1	Trim.2	Trim. 3	Trim.4	Totales
Mineros y otros operadores en inst. mineras	2.988	2.972	2.846	2.639	11.445	Vendedores en tiendas y almacenes	4.992	4.665	4.539	4.689	18.885
Peones de la construcción de edificios	2.325	2.072	1.887	2.063	8.347	Pers. limpieza, oficinas y hoteles	4.615	4.522	4.353	4.481	17.971
Peones de la industria manufacturera	2.268	2.037	1.824	1.933	8.062	Empleados administrativos sin tareas at. público	2.849	2.674	2.605	2.573	10.701
Albañiles	1.778	1.514	1.355	1.596	6.243	Camareros asalariados	1.496	1.352	1.330	1.420	5.598
Conductores asalariados de camiones	1.131	1.012	852	878	3.873	Peones de las industrias manufactureras	1.419	1.297	1.228	1.298	5.242
Camareros asalariados	999	639	878	941	3.457	Cocineros asalariados	935	885	783	847	3.450
Conductores asalariados, taxis y furgonetas	895	890	748	773	3.306	Auxiliares de enfermería hospitalaria	694	610	520	609	2.433
Soldadores y oxicortadores	797	746	572	659	2.774	Cajeros y taquilleros	587	548	532	546	2.213
Operadores de maquinaria de movimientos de tierras y similares	787	807	513	573	2.680	Asistentes de dirección y administrativos	483	461	453	455	1.852
Empleados adm. sin tareas de atención público	693	661	623	627	2.604	Trabajadores de los cuidados personales a domicilio	411	411	375	399	1.596

Tabla 29. Desglose de las demandas de empleo durante 2014 por trimestres y sexo, en la provincia de León.
Fuente: Observatorio Regional de Empleo. Ectl.

5.3.2. Ocupaciones más contratadas, por sexo.

En este apartado los últimos datos disponibles hacen referencia a diciembre de 2014. Las ocupaciones más contratadas en el colectivo masculino son los camareros asalariados a distancia del resto de colectivos, con 10.118 contratos firmados, seguidos los conductores asalariados de camiones con 2.046 contratos, peones de las industrias manufactureras con 2.016 y peones agrícolas con 1.928 contratos realizados a lo largo del año.

En el caso de las mujeres, la ocupación más contratada es la de camarera asalariada, tal y como se produjo a lo largo de los dos últimos años, con una cifra absoluta con los datos que disponemos de 12.338 contratos realizados. Personal de limpieza de oficinas, hoteles y similares, ocupa el segundo lugar de la lista de contratos con 6.691 contratos. Vendedoras en tiendas y almacenes, empleados domésticos, ayudantes de cocina y teleoperadores, promotores de venta y auxiliares de enfermería hospitalaria, son otros grupos de actividad representativos con cifras absolutas de contrataciones representativas respecto al resto de perfiles profesionales que se recogen en estadística.

Ocupaciones más contratadas por hombres 2014	Trim.1	Trim.2	Trim.3	Trim.4	Totales	Ocupaciones más contratadas por mujeres 2014	Trim.1	Trim.2	Trim.3	Trim.4	Totales
Camareros asalariados	1.505	2.982	3.325	2.306	10.118	Camareros asalariados	2.073	3.628	3.796	2.841	12.338
Conductores asalariados de camiones	432	508	549	557	2.046	Personal de limpieza de oficinas, hoteles	1.302	1.654	2.171	1.564	6.691
Peones de las industrias manufactureras	392	456	715	453	2.016	Vendedores en tiendas y almacenes	1.144	1.324	1.623	1.413	5.504
Peones agrícolas, excepto en huertas	168	286	1.096	378	1.928	Ayudantes de cocina	379	701	749	562	2.391
Albañiles	416	562	499	389	1.866	Empleados domésticos	404	407	503	483	1.797
Vendedores en tiendas y almacenes	287	318	383	366	1.354	Auxil. de enfermería hospitalaria	289	350	402	352	1.393
Peones de obras públicas	164	371	554	182	1.271	Cocineros asalariados	224	403	416	349	1.392
Peones de la construcción de edificios	230	294	266	238	1.028	Promotores de venta	292	330	297	454	1.373
Personal de limpieza de oficinas y hoteles	215	262	300	239	1.016	Teleoperadores	349	304	286	413	1.352
Conductores asalariados de automóviles	182	263	301	231	977	Monitores de actividades deportivas y recreativas	226	288	380	287	1.181

Tabla 30. Desglose de las ocupaciones más contratadas en el año 2014, en la provincia de León.
Fuente: Observatorio Regional de Empleo. Ecyf

5.4.- Temporalidad en la contratación

5.4.1- Análisis trimestral

En este primer trimestre de 2015 se produce un aumento de contratos interanuales en la provincia de León que asciende a 2.961 contratos más que en el primer trimestre de 2014. De ellos, 2.342 son de carácter temporal y 619 indefinidos. Ello deja la tasa de temporalidad en la contratación laboral en nuestra provincia en un 87,54% (el 12,46% de cada 100 contratos que se firman tienen carácter indefinido), reduciéndola en más de un punto porcentual respecto a los datos del año pasado.

En el ámbito autonómico, los contratos temporales representan el 90,21% del total de la contratación del trimestre, frente al 9,79% de los de naturaleza indefinida. En el cómputo del conjunto del país se firmaron 4.036.520 contratos en total, de los que el 90,47% son temporales frente al 9,53% que son indefinidos.

A partir de estos datos, la evolución de la contratación laboral en el trimestre nos deja las siguientes conclusiones:

- La contratación laboral se ha incrementado con una tendencia positiva respecto al primer trimestre del ejercicio anterior, en los tres ámbitos analizados.
- En términos relativos y en la misma tónica que en los tres últimos trimestres del año 2014, los contratos indefinidos crecieron más que los temporales (aunque aún hay una temporalidad elevada respecto al total de los contratos firmados). De los tres ámbitos analizados, el porcentaje de contratos indefinidos es mayor en la provincia de León que en la comunidad autónoma ó España.
- La contratación indefinida refleja una tendencia más favorable en este trimestre que en el mismo del año pasado, 2014. Habrá que esperar para ver si esta tendencia se confirma en los próximos trimestres.

Contratos laborales	1T 2015 Temp.	1T 2014 Temp.	Var. Abs.	Var. %	1T 2015 Indef.	1T 2014 Indef.	Var. Abs.	Var. %
Prov. de León	20.879	18.537	2.342	12,63%	2.973	2.354	619	26,30%
Castilla y León	147.155	125.581	21.574	17,18%	15.968	12.269	3.699	30,15%
España	3.651.709	3.257.105	394.604	12,12%	384.811	309.651	75.160	24,27%

Ámbito geográfico	Total de contratos Laborales 1T 2015	% Indefinidos 1T 2015	% Indefinidos 1T 2014
Prov. de León	23.852	12,46%	11,27%
Castilla y León	163.123	9,79%	8,90%
España	4.036.520	9,53%	8,68%

Tabla 31 Contrataciones temporales e indefinidas Trim. 1º 2015. León,
Fuente: Observatorio Regional de Empleo. Ectl. León

5.4.2- Análisis mensual de la contratación en la provincia de León

Este primer trimestre nos deja un incremento en el número de contratos laborales en nuestra provincia respecto a los datos del primer trimestre del 2014, datos que ya fueron algo mejores que los del año 2013. Como consecuencia de esta evolución podemos destacar los siguientes aspectos:

- El primer trimestre de este año las cifras registradas indican una mayor actividad en el mercado laboral respecto al año anterior. Así, los contratos temporales ascienden a 20.879 y a 2.973 los indefinidos, frente a los 18.537 contratos temporales de hace un año y 2.354 indefinidos.
- Comparando las cifras mes a mes de estos tres meses, la contratación temporal aumenta en torno al 5% en enero y febrero y con fuerza en marzo (un incremento de un 24%).
- En cuanto a la comparativa de los contratos de carácter indefinidos tiene aún mejor comportamiento, con un crecimiento de un 13% en enero, un 27% en febrero y casi un 40% en marzo. Este buen comportamiento ha provocado que se reduzca la temporalidad en la contratación en más de un punto en el trimestre.

León provincia	C. Temp. 2015	C. Temp. 2014	V. ab.	%	C. Indef. 2015	C. Indef. 2014	V. ab.	%
Enero	6.701	6.350	351	5,53%	879	777	102	13,13%
Febrero	6.026	5.637	389	6,90%	989	778	211	27,12%
Marzo	8.152	6.550	1.602	24,46%	1.105	799	306	38,30%
Abril		7.529				921		
Mayo		8.245				944		
Junio		9.585				823		
Julio		10.745				853		
Agosto		9.048				564		
Septiembre		11.932				1.004		
Octubre		9.931				1.077		
Noviembre		6.737				797		
Diciembre		7.247				690		
Totales		99.536				10.027		

Tabla 32. Variación mensual de las Contrataciones temporales e indefinidas en 2015 en la provincia de León.
Fuente: Observatorio Regional de Empleo. Ecyf

6.- Glosario.

6.- Glosario.

La presente exposición de conceptos tiene como fin último contar con una terminología común que facilite la comprensión de los análisis reflejados. El criterio seleccionado para elaborar estas definiciones ha sido la consulta a distintas fuentes que ya cuentan con un glosario propio o facilitan conceptos aislados, así como la consulta de la normativa vigente.

- Afiliación al Sistema de Seguridad Social

Es un acto administrativo mediante el cual la Tesorería General de la Seguridad Social reconoce la condición de incluida en el Sistema de Seguridad Social a la persona física que por primera vez realiza una actividad determinante de su inclusión en el ámbito de aplicación del mismo. Toda persona que vaya a iniciar una actividad laboral determinante de su inclusión en un régimen del Sistema de la Seguridad Social deberá solicitar un número de afiliación.

La afiliación presenta las siguientes características:

- Es obligatoria para las personas incluidas en el Sistema a efectos de derechos y obligaciones en su modalidad contributiva.
- Es única y general para todos los Regímenes del Sistema.
- Se extiende a toda la vida de las personas comprendidas en el Sistema y es exclusiva.

- Afiliados a fin de mes

Tomando como referencia el último día hábil del mes objeto de análisis, número de afiliados en situación de alta laboral.

- Afiliados medios

Media o promedio del número de afiliados en alta, durante el mes objeto de estimación. Dicha media se obtiene a partir del saldo diario de afiliados en alta laboral, considerando exclusivamente los días hábiles del mes correspondiente.

- Alfoz. León y Alfoz

Es un término de origen árabe que hacía referencia a un conjunto de pueblos que formaban una sola jurisdicción. El Alfoz del municipio de León, a efectos de los análisis hechos en este informe, está compuesto por los siguientes municipios: Onzonilla, San Andrés del Rabanedo, Santovenia de la Valdoncina, Sariegos, Valdefresno, Valverde de la Virgen, Villaquilambre y Villaturiel. Estos ocho municipios junto con el de León conforman el área metropolitana, ó red urbana, ámbito espacial que constituye el objeto del análisis social y laboral del presente estudio.

- Área metropolitana

Es una región urbana que engloba una ciudad central que da nombre al área y una serie de ciudades satélites que pueden funcionar como ciudades dormitorio, industriales, comerciales y servicios, todo ello organizado de una manera centralizada. En nuestro caso coincide con la ciudad de León y su Alfoz.

- Censo de Población

Es el conjunto de operaciones de recopilación, resumen, valoración, análisis y publicación de los datos de carácter demográfico, cultural, económico y social de todos los habitantes del país (residentes tanto en viviendas como en establecimientos colectivos) y de sus divisiones político-administrativas, referidos a un momento o periodo determinado.

Es una estadística realizada por el Instituto Nacional de Estadística. Los datos que recoge están amparados por el secreto estadístico, al contrario que en el Padrón, en el que identificar a las personas es imprescindible.

El Censo de Población se realiza cada diez años

- Colectivo en riesgo de exclusión laboral

Población en situación de desventaja social respecto al total de población, considerado en términos de búsqueda de empleo.

- Contratación laboral indefinida

El contrato ordinario indefinido es aquel que se concierta sin establecer límites temporales en la prestación de los servicios.

- Contratación laboral temporal

Un contrato es el acuerdo entre el empresario y el trabajador en el que se detallan las condiciones en las que un trabajador se compromete a realizar un determinado trabajo por cuenta del empresario y bajo su dirección, a cambio de una retribución o sueldo, por una duración determinada en el caso de contratos temporales; esta duración dependerá del tipo de contrato y de lo establecido en el mismo.

- Cotizante

Sujeto obligado que aporta recursos económicos al Sistema de la Seguridad Social. La obligación de cotizar nace desde el inicio de la actividad laboral. Se mantiene durante todo el período en el que el trabajador desarrolle su actividad. Y se extingue con el cese en el trabajo, siempre que se comunique la baja en tiempo y forma establecidos.

- **Clasificación Nacional de Actividades Económicas (CNAE 09)**

Es una clasificación de Actividades Económicas –agraria, de caza y pesca, minería, industria, construcción y servicios-, cuyo objetivo es establecer un conjunto jerarquizado de las mismas que pueda ser utilizado para: 1) favorecer la implementación de estadísticas nacionales que puedan ser diferenciadas de acuerdo con las actividades establecidas, y 2) clasificar unidades estadísticas y entidades según la actividad económica ejercida. Los códigos numéricos son independientes de los alfabéticos. En enero de 2009 se ha actualizado esta clasificación, cuya versión anterior databa del año 1993.

- **Demandantes de Empleo**

Es la solicitud de un puesto de trabajo que realiza un trabajador desempleado o no, en edad laboral que desea trabajar por cuenta ajena, ante una Oficina de Empleo, Agencia de Colocación, Servicio Europeo de Empleo en el Registro de Demandantes de Empleo del Exterior. Incluyen los trabajadores en paro, tanto las de aquellos que no han trabajado anteriormente y buscan empleo por primera vez como las de los que han tenido un empleo anterior, y las de trabajadores ocupados que buscan un empleo para sustituir y/o complementar el que tienen.

- **Desempleo**

Proporción de personas, comparadas con el total de la población activa, inscritas como parados, en busca de trabajo y disponibles para trabajar en un momento dado.

- **Desocupado**

Es la persona que no estaba ocupada en la semana de referencia porque:

- Estaba cesante, es decir, deseaba trabajar y había hecho esfuerzos definidos para conseguir trabajo durante los dos meses precedentes a la fecha de la entrevista, habiendo trabajado anteriormente en un empleo regular (tenía experiencia laboral).
- Busca trabajo por primera vez (esta clasificación comprende a toda persona que deseaba trabajar e hizo esfuerzos definidos para conseguir trabajo durante los dos meses anteriores a la fecha de la encuesta, pero carecía de experiencia laboral, es decir “nunca había trabajado antes” en un empleo regular).

- **Grupo de cotización**

Cada uno de los grupos, en los que se clasificaron, a efectos de cotización a la Seguridad Social, las categorías profesionales existentes en las distintas reglamentaciones de trabajo.

- Grupo Profesional

Sistema que agrupa unitariamente las aptitudes profesionales (profesión) de modo que dentro de él tienen cabida diversas funciones o especialidades profesionales.

- Inactivo

Población de 16 y más años que durante la semana de referencia (la anterior a aquella en la que se realiza la entrevista), no suministra mano de obra para la producción de bienes y servicios o no está disponible y en condiciones de incorporarse a dicha producción. La población económicamente inactiva abarca a todas las personas de 16 o más años, no clasificadas como ocupadas ni paradas ni población contada aparte durante la semana de referencia. Comprende las siguientes categorías funcionales:

- Personas que se ocupan de su hogar: personas que, sin ejercer ninguna actividad económica, se dedican a cuidar sus propios hogares; por ejemplo, amas de casa y otros familiares que se encargan del cuidado de la casa y de los niños.
- Estudiantes: personas que, sin ejercer ninguna actividad económica, reciben una instrucción sistemática en cualquier grado de educación.
- Jubilados o retirados: personas que han tenido una actividad económica anterior y que por edad u otras causas la han abandonado, percibiendo una pensión con motivo de su actividad anterior.
- Personas que perciben una pensión distinta de la de jubilación.
- Personas que realizan sin remuneración trabajos sociales, actividades de tipo benéfico, etc. (excluidas las que son ayudas familiares).
- Incapacitados para trabajar.
- Otra situación: personas que, sin ejercer ninguna actividad económica, reciben ayuda pública ó privada, y todas aquellas que no estén incluidas en ninguna de las categorías anteriores.

- Ocupabilidad

Probabilidad que tiene de encontrar un trabajo una persona demandante de empleo. En este sentido influyen los denominados factores psicosociales de ocupabilidad que son: factores estructurales, factores personales, factores competenciales.

- Ocupación demandada

Perfil profesional solicitado por las personas que se encuentran en situación de desempleo.

- Ocupación contratada

Perfil profesional que ha formalizado un contrato de trabajo.

- Padrón municipal

Registro administrativo cuya formación, mantenimiento y gestión corresponde a cada uno de los ayuntamientos existentes en España. Sus datos constituyen prueba de la residencia y del domicilio en el término municipal y las certificaciones de los mismos tienen el carácter de documento público y fehaciente a todos los efectos administrativos.

El Padrón es un registro permanentemente actualizado del que se obtienen cifras de población anualmente.

- Paro

Conjunto de todas aquellas personas que no están empleadas porque no encuentran trabajo.

- Parado-Desempleado

Persona de 16 o más años que durante la semana de referencia (la anterior a aquella en la que se realiza la entrevista) ha estado sin trabajo, disponible para trabajar y buscando activamente empleo. Es parado también quien ya ha encontrado un trabajo y está a la espera de incorporarse a él, siempre que verifique las dos primeras condiciones.

- Paro registrado

Demandas registradas en los Servicios Públicos de Empleo que se encuentran en alta el último día laborable del mes de referencia. Se excluyen las que correspondan a las situaciones descritas en la Orden Ministerial de 11 de Marzo de 1.985 tales como:

- Demandantes que solicitan otro empleo compatible con el que ejercen (pluriempleo).
- Demandantes que, estando ocupados, solicitan un empleo para cambiarlo por el que tienen (mejora de empleo).
- Demandantes perceptores de prestaciones por desempleo que participan en trabajos de Colaboración Social.
- Demandantes que solicitan un empleo para un período inferior a tres meses (coyuntural).
- Demandantes que solicitan un trabajo con jornada inferior a 20 horas semanales.
- Demandantes que cursen estudios de enseñanza oficial reglada siempre que sean menores de 25 años ó que superando esta edad sean demandantes de primer empleo (estudiantes).
- Demandantes beneficiarios de prestaciones por desempleo en situación de compatibilidad de empleo por realizar un trabajo a tiempo parcial (compatibilidad de prestaciones).
- Demandantes que perciben el subsidio agrario o que, habiéndolo agotado, no haya transcurrido un período superior a un año desde el día de nacimiento del derecho.

- Prestación por desempleo

Es una prestación económica que se obtiene cuando queriendo y pudiendo trabajar se pierda el empleo o se reduzca la jornada de trabajo, y además se cumplan una serie de características:

- Estar afiliado y en situación de alta o asimilado al alta en la Seguridad Social en un régimen que contemple la contingencia por desempleo.
- Encontrarse en situación legal de desempleo, acreditar la disponibilidad para buscar activamente empleo y para aceptar colocación adecuada.
- Acreditar la disponibilidad para buscar activamente empleo y para aceptar una colocación adecuada, y suscribir un compromiso de actividad.
- Tener cubierto un período mínimo de cotización de doce meses dentro de los seis años anteriores a la situación legal de desempleo, o al momento en que cesó la obligación de cotizar.
- No haber cumplido la edad de jubilación, salvo que el trabajador no tuviera derecho a ella por falta de cotización o se trate de supuestos de suspensión de la relación laboral o reducción de jornada autorizados por expediente de regulación de empleo.

- Regímenes de afiliación

Tal y como indica la definición reflejada de Seguridad Social, este sistema está estructurado en un conjunto de regímenes. Es una organización administrativa, que responde a las necesidades normativas y de gestión propias de la Seguridad Social. Por tanto, son diferentes campos estructurados de afiliación, a través de los cuales el Estado garantiza a las personas incluidas, la protección adecuada en contingencias y situaciones definidas por ley. La inclusión en uno u otro está condicionada por diversas causas, como la naturaleza de la actividad económica del trabajo ó el tipo de relación contractual subyacente al alta. Actualmente, existen los siguientes regímenes:

- Régimen General.
- Régimen Especial de la Minería del Carbón.
- Régimen Especial Agrario.
- Régimen Especial de Empleados de Hogar.
- Régimen Especial de Trabajadores por Cuenta Propia o Autónomos.
- Régimen Especial de Trabajadores del Mar.

A partir del 1 de Enero de 2008, se establece, dentro del Régimen Especial de los Trabajadores Autónomos, el Sistema Especial para Trabajadores por Cuenta Propia Agrarios, de modo que éste desaparece.

- Seguridad Social

El Sistema de la Seguridad Social es un conjunto de regímenes a través de los cuales el Estado garantiza a las personas comprendidas en su campo de aplicación, por realizar una actividad profesional, o por cumplir los requisitos exigidos en la modalidad no contributiva, así como a

los familiares o asimilados que tuvieran a su cargo, la protección adecuada en las contingencias y situaciones que la ley define.

- Tasa de desempleo

Cociente entre el número de parados y el de activos.