

Observatorio ocupacional

Instituto Leonés de Desarrollo Económico, Formación y Empleo

ESTUDIO DEL MERCADO LABORAL LEÓN Y ALFOZ

(segundo trimestre 2011)

0.- Introducción	p. 5
1.- Ámbito Demográfico y Social	p. 7
1.1.- Censo poblacional	
1.2.- Censo académico	
1.2.1.- Formación no universitaria en León y Alfoz	
1.2.2.- Formación universitaria	
2.- Cotizantes a la seguridad social	p. 13
2.1.- Análisis de los cotizantes por régimen de actividad	
2.1.1.- Afiliados medios a nivel nacional, autonómico y provincial	
2.1.2.- Evolución mensual de los afiliados medios en la provincia de León	
2.1.3.- Análisis de los cotizantes a la seguridad social en León y Alfoz	
2.2.- Análisis de los cotizantes por actividad económica	
2.3.- Incrementos y disminuciones de empleo	
3.- Desempleo en el área metropolitana de León	p. 25
3.1.- Datos del paro registrado. Evolución trimestral e interanual	
3.2.- Análisis del paro registrado: sexo y edad	
3.3.- Análisis del paro registrado: sector de actividad	
3.4.- Análisis del paro registrado: niveles de instrucción y grupos profesionales	
4.- Análisis del perfil del desempleado (Bolsa ILDEFE)	p. 35
4.1.- Nacionalidad y sexo	
4.2.- Edad, sexo y origen	
4.3.- Prestaciones y colectivos con riesgo de exclusión	
5.- Análisis de la contratación laboral	p. 41
5.1.- Contratación en el año en curso	
5.2.- Análisis sectorial de las contrataciones en el municipio de León	
5.3.- Temporalidad en la contratación	
5.3.1.- Análisis trimestral	
5.3.2.- Análisis mensual	
6.- Glosario	p. 49

0.- Introducción

ILDEFE, la agencia de desarrollo local del Ayuntamiento de León, realiza desde hace el año 2002 de forma trimestralmente un análisis de los datos del mercado laboral de León y su Alfoz –su área natural de actuación, que incluye los municipios de León, Onzonilla, San Andrés del Rabanedo, Santovenia de la Valduncina, Sariegos, Valdefresno, Valverde de la Virgen, Villaquilambre y Villaturiel-.

El estudio de esos datos ha permitido al Instituto adaptar sus servicios (dirigidos a desempleados que buscan empleo, emprendedores y empresas) y enfocar sus actuaciones, siempre en contacto con la realidad del empleo y el paro en León y su área urbana.

Desde el año 2009 se ha cambiado el enfoque y El Estudio del Mercado Laboral, que se edita trimestralmente, da un paso más, y ya no será sólo una herramienta interna de trabajo para los técnicos de Ildefe. Quiere convertirse en un referente para quienes estudian la evolución del mercado laboral en León y Alfoz.

El formato del informe, aparece agrupado con el siguiente esquema:

Datos demográficos y sociales

En este bloque se realiza una primera aproximación a los datos relativos al censo poblacional de León y Alfoz, así como al censo académico.

Cotizantes a la seguridad social

Análisis de los cotizantes a la seguridad social y de las variaciones de empleo que se producen en el periodo de estudio.

Desempleo registrado

Evolución del desempleo registrado en León y Alfoz, analizado desde diferentes agrupaciones y clasificaciones.

Perfil del desempleado

Análisis del perfil del desempleado tomando como base la información proporcionada por la bolsa de trabajo de Ildefe.

Contrataciones

Estudio y diagnóstico de la evolución de las contrataciones laborales y ocupaciones mas demandadas.

Para su elaboración se recurre a fuentes oficiales (INE, Ministerio de Trabajo e Inmigración, ECYL, Servicios Públicos de Empleo-SISPE,) y fuentes propias (CAP, aplicación del Servicio de Orientación Laboral de Ildefe, con bolsa de empleo y 9.000 perfiles de personas desempleadas).

León (España), julio 2011, ©Ildefe
promocioneconomica@ildefe.es

1.- Ámbito Demográfico y Social

1.- Ámbito Demográfico y Social

1.1.- Censo poblacional

La provincia de León se encuentra en el extremo noroccidental de la Comunidad Autónoma de Castilla y León, limitando por el Norte con Asturias y Cantabria, por el Este con la provincia de Palencia, con Zamora y Valladolid por el Sur y por el Oeste, con Orense y Lugo. Ocupa una superficie de 15.581 km², siendo la más extensa de las nueve que integran la Comunidad y la séptima en el cómputo nacional.

Según los últimos datos disponibles sobre población a nivel municipal del Instituto Nacional de Estadística, INE a 1 de enero de 2010, la provincia cuenta con una población de 499.284 personas, de las que 244.199 son varones y 255.085 mujeres. En el área metropolitana de la ciudad de León la población asciende a 201.607 personas, lo que representa el 40,38% del total provincial, distribuido de la siguiente manera:

Año 2010 Municipios	Total habitantes	Varones	Mujeres	Superficie (Km ²)	Densidad
León	134.012	61.685	72.327	39	3.443,7
Onzonilla	1.749	913	836	22	79,5
S. Andrés del Rabanedo	31.306	15.220	16.086	65	475,5
Santovenia	1.969	996	973	30	65,7
Sarriegos	4.416	2.262	2.154	36	117,5
Valdefresno	2.056	1.060	996	103	20,3
Villaquilambre	17.631	8.785	8.846	53	321,0
Villaturiel	1.887	992	895	59	32,1
Valverde de la Virgen	6.581	3.333	3.248	64	100,4
León y Alfoz (LyA)	201.607	95.246	106.361	471	425,9
Resto de provincia León	297.677	148.953	148.724	15.110	19,8
Provincia de León	499.284	244.199	255.085	15.581	32,1
Castilla y León	2.559.515	1.268.860	1.290.655	94.225	27,2
España	47.021.031	23.226.185	23.794.846	505.990	92,2

Tabla 1: Habitantes en León y Alfoz a 1 de enero de 2010
Fuente: INE, padrón municipal a 1 de enero de 2010

Para el año 2009 los datos eran los siguientes:

Año 2009 Municipios	Total habitantes	Varones	Mujeres
León	134.305	61.823	72.482
Onzonilla	1.750	921	829
San Andrés del Rabanedo	30.906	15.042	15.864
Santovenia de la Valdoncina	1.972	1.008	964
Sariegos	4.230	2.166	2.064
Valdefresno	2.091	1.082	1.009
Villaquilambre	17.013	8.494	8.519
Villaturiel	1.896	1.004	892
Valverde de la Virgen	6.427	3.240	3.187
León y Alfoz	200.590	94.780	105.810
Resto de provincia León	299.579	149.936	149.643
Provincia de León	500.169	244.716	255.453
Castilla y León	2.560.031	1.271.584	1.288.447
España	46.661.950	23.104.496	23.557.454

Tabla 2: Habitantes en León y Alfoz enero de 2009
Fuente: INE, padrón municipal a 1 de enero de 2009

Si analizamos las variaciones en estos 12 meses obtenemos los siguientes datos:

Localidad	Variación 10/09	Variación en %
León	-293	-0,22%
Onzonilla	-1	-0,06%
San Andrés del Rabanedo	400	1,29%
Santovenia de la Valdoncina	-3	-0,15%
Sariegos	186	4,40%
Valdefresno	-35	-1,67%
Villaquilambre	618	3,63%
Villaturiel	-9	-0,47%
Valverde de la Virgen	154	2,40%
León y Alfoz	1.017	0,51%
Resto de provincia León	-1.902	-0,63%
Provincia de León	-885	-0,18%
Castilla y León	-516	-0,02%
España	359.081	0,77%

Tabla 3: Variación habitantes en León y Alfoz años 2010/2009
Fuente: Elaboración propia

A partir de la información disponible en las anteriores tablas podemos destacar los siguientes aspectos:

- La población del área metropolitana de la ciudad de León creció en **1.017** personas, un **0,51%**, a diferencia de la provincia –ámbito que ha sufrido una leve disminución del 0,18%, con 885 habitantes menos- y de en la comunidad autónoma (disminución de 516 personas lo que representa un 0,02% negativo), pero menor crecimiento que en España, donde contamos con un incremento de **359.081 habitantes lo que representa un crecimiento del 0,77%**.

- En el área metropolitana, Villaquilambre, San Andrés del Rabanedo, Sariegos y Valverde de la Virgen son, por este orden, los municipios que han experimentado un mayor aumento de

población en términos absolutos entre el 1 de enero de 2010 y el 1 de enero de 2009. Esta situación refleja una evolución similar con la comparación respecto al año anterior. Por el contrario, es de destacar la reducción experimentada en León capital en 2009, con 293 habitantes menos, aunque este descenso es inferior al descenso de población del año 2008 cifrado en 814 habitantes. Mientras que en el año 2008 León es el único municipio que experimentaba descenso del área metropolitana, en el 2009 otros municipios también ven reducida su población, aunque con disminuciones mínimas como las de Valdefresno con 35 habitantes menos, Villaturiel con 9 habitantes menos, Santovenia con 3 habitantes menos y Onzonilla con 1 habitante menos.

- La provincia de León, ha experimentado una reducción en su población a lo largo de este ejercicio (desde el 1 de enero de 2009 al 1 de enero de 2010) de 885 habitantes. Este dato contrasta con el estancamiento del año 2008 (se perdieron 31 habitantes) y sobre todo con el incremento de casi 3.000 personas que se produjo en 2007, año previo al inicio de la crisis económica.

- Por último destacar el movimiento poblacional interior de la provincia, en el que habitantes de pequeños municipios enclavados en el área rural se mueven hacia los núcleos urbanos del área metropolitana. Como consecuencia el área metropolitana de la ciudad de León vio incrementada su población en 1017 habitantes frente a las 1.902 personas que dejaron de residir en el resto de la provincia durante el año 2009.

1.2.- Censo académico

1.2.1.- Formación no universitaria en León y alfoz

Durante el curso académico finalizado en el mes de junio (2010/11) en el municipio de León había 27.001 estudiantes matriculados en educación infantil, primaria, ESO, bachillerato, formación profesional, educación especial y los programas de cualificación profesional inicial (44 % en centros privados y el 56% en públicos).

En el Alfoz de León el número de matriculados ascendió a 4.626 alumnos, lo que eleva a 31.627 estudiantes en total los alumnos en el ámbito de estudio (León capital más el Alfoz). Comparando el presente curso académico con el anterior se observa que tanto en el municipio de León como en los que integran el Alfoz se ha experimentado un incremento del número de alumnos de 619 (un 2%).

Respecto al número de inmigrantes, se estima como promedio de todas las etapas educativas un 5,17% de media, porcentaje algo superior al 4,95% del curso anterior. En términos relativos esta media se ve superada en educación primaria (6,01% de alumnos inmigrantes), en la etapa de enseñanza secundaria obligatoria (6,80%) y especialmente en los programas de cualificación profesional inicial P.C.P.I. (13,4%) Al contrario la presencia de alumnos inmigrantes es mucho más reducida en la formación profesional de grado superior y bachiller, con porcentajes que no llegan al 3%, así como en el ciclo de educación especial que supone escasamente un 2%.

Dos pueden ser las causas que expliquen esta diferencia: 1) el recorrido que ha habido desde que se inició la llegada de este colectivo a nuestro territorio no ha dado tiempo a que lleguen a la parte final del proceso educativo y 2) la previsible incorporación temprana de parte de estos alumnos al mercado laboral.

Respecto al curso anterior, hay un incremento de 73 alumnos extranjeros (equivalente a un 4,86%) en toda el área metropolitana de León. El curso pasado el incremento de alumnos extranjeros fue de un 2,4%.

Si comparamos estos datos con la Comunidad Autónoma se observa que el porcentaje de inmigrantes que forman parte de la comunidad educativa es ligeramente mayor en el resto de la Comunidad Autónoma (un 7,78% del total) que en nuestro ámbito.

Formación Curso académico 10/11	Total Alumnos León y Alfoz	Centros Privados	Centros Públicos	% Públicos sobre total	Alumnado extranjero	% sobre total
Ed. Infantil	5.988	2.799	3.189	53,26%	229	3,82%
Ed. Primaria	10.441	5.069	5.372	51,45%	628	6,01%
E. S. O.	6.808	3.662	3.146	46,21%	463	6,80%
Bachillerato	4.784	1.259	3.525	73,68%	112	2,34%
FP Grado Medio -Ciclos formativos-	1.361	311	1.050	77,15%	67	4,92%
FP Grado Superior -Ciclos formativos-	1.756	390	1.366	77,80%	41	2,33%
Educación Especial	253	42	211	83,40%	5	1,98%
PCPI – Cualif. Prof. Inicial	236	45	191	80,93%	31	13,14%
TOTALES						
León	27.001	11.920	15.081	55,85%	1.385	5,13%
Municipios del Alfoz	4.626	1.657	2.969	64,18%	191	4,13%
León y Alfoz	31.627	13.577	18.050	57,07%	1.576	4,98%
Provincia de León	62.539	19.632	42.907	68,61%	3.293	5,27%
Castilla y León	356.539	116.392	240.142	67,35%	27.746	7,78%

Tabla 4A. Datos del alumnado no universitario en el municipio de León y su Alfoz. Curso académico 2010/2011

Fuente: Dirección Provincial de Educación de León. Consejería de Educación, JCYL.

Página web de JCYL Consejería de Educación <http://www.educa.jcyl.es/educacyl/cm>

Formación Comparación cursos 2010/11 y anterior	Incremento alumnos 10-11/09-10
Ed. Infantil	104
Ed. Primaria	-5
E. S. O.	-391
Bachillerato	550
FP Grado Medio	133
FP Grado Superior	172
Educación Especial	9
PCPI	47
Total León y Alfoz	619

Tabla 4B. Evolución del número de alumnos no universitario en León y su Alfoz. Curso académico 10/11 y 09/10.

Fuente: Dirección Provincial de Educación de León. Consejería de Educación, JCYL.

Página web de JCYL Consejería de Educación <http://www.educa.jcyl.es/educacyl/cm>

1.2.2.- Formación universitaria.

La Universidad de León cuenta en el curso académico 2010-2011 con 13.016 estudiantes, de los que un 47% son varones y un 53% mujeres. Existen algunas especialidades- como las ingenierías o Actividades Físicas y Ciencias de la Salud- en las que hay preponderancia de hombres, frente al resto de titulaciones con total mayoría de mujeres.

Cabe destacar de estos datos que tras cinco años continuados de descenso de población universitaria, en el presente curso 2010-2011 se experimenta un cambio en la tendencia de la matriculación. Casi 1.000 estudiantes aumentan la cifra de alumnado de la Universidad de León –un 8%- . Respecto a cursos anteriores en este ejercicio se ha visto reducido la brecha entre hombres y mujeres, pasando de un 42% de hombres y un 58% de mujeres el curso pasado al actual 47%-53%.

Campus	Centro Universitario	Total	Hombres	Mujeres
León	C.C. Económicas y Empresariales	1.895	809	1.086
León	CC Biológicas y Ambientales	1.295	430	865
León	CC. Actividad Física y del Deporte	776	574	202
León	Ciencias de la Salud	1.260	719	541
León	Ciencias del Trabajo	309	99	210
León	Derecho	713	290	423
León	Educación	1.484	412	1.072
León	Filosofía y Letras	921	301	620
León	Ingeniería Técnica Minera	461	318	143
León	Ingenierías Industrial e Informática	1.768	1.355	413
León	Superior y Técnica Ingeniería Agraria	488	289	199
León	Trabajo Social	124	14	110
León	Veterinaria	975	285	690
León	Escuela Universitaria de Turismo	60	16	44
	Total León	12.529	5.911	6.618
Ponferrada	Ingeniería Técnica Minera. Ingeniería Técnica en Topografía	98	59	39
Ponferrada	Ciencias de la Salud. Enfermería	169	33	136
Ponferrada	Ciencias de la Salud. Fisioterapia	51	19	32
Ponferrada	Ingeniería Técnica Agrícola	51	21	30
Ponferrada	Ingeniería Técnica Forestal	102	65	37
Ponferrada	Escuela Universitaria de Turismo	16	6	10
	Total el Bierzo	487	203	284
	TOTAL ULE	13.016	6.114	6.902

Tabla 5A. Alumnos matriculados en el curso 2010/11 en la ULE

Fuente: Servicios Estadísticos. Universidad de León

Curso académico	05/06	06/07	07/08	08/09	09/10	10/11
Alumnos ULE	13.144	13.217	13.079	12.347	12.087	13.016

Tabla 5B. Evolución del número de alumnos matriculados en la ULE los últimos 6 años académicos

Fuente: Servicios Estadísticos. Universidad de León

2.- Cotizantes a la seguridad social

2.- Cotizantes a la seguridad social

2.1.- Análisis de los cotizantes por régimen de actividad

2.1.1.- Afiliados medios a nivel nacional, autonómico y provincial

El segundo trimestre de 2011 finalizó con 165.702 afiliados a la seguridad social (medidos como afiliados medios del mes de junio) en la provincia de León, 920.309 en Castilla y León y 17.586.579 en España. Estas cifras suponen un ligero incremento en los niveles de empleo en los tres ámbitos de análisis, en comparativa trimestral, aunque si tenemos en cuenta datos desestacionalizados (es decir sin tener en cuenta el efecto del verano) aún seguimos perdiendo puestos de trabajo en los tres ámbitos.

La principal conclusión es que la pérdida de cotizantes en términos interanuales se sigue suavizando, llegando casi al equilibrio aunque aún no se ha alcanzado la situación que permita crear empleo en términos netos interanuales, es decir eliminando el factor estacional.

Es decir, en junio de 2010 en la provincia de León (al igual que en los otros dos ámbitos del estudio) se habían perdido más empleos en números absolutos y relativos que los perdidos en junio de 2011. Así en el segundo trimestre de 2010 la reducción de empleo en términos interanuales fue de un 1,90% a nivel provincial (frente al 1,11% de este año), un 1,52% a nivel autonómico (un 0,36% en 2011) y un 1,73% en el conjunto del país (un 1,12% en 2011).

Año/Lugar	Cotizantes jun. 11	Cotizantes mar. 11	Variación absoluta	Variación en %
Prov. León	165.702	163.442	2.260	1,38%
Castilla y León	920.309	908.883	11.426	1,26%
España	17.586.579	17.392.754	193.825	1,11%

Tabla 6A. Datos de afiliados medios a nivel provincial, autonómico y nacional Jun.11/Mar.11

Fuente: Observatorio Regional de Empleo. EcyL

Año/Lugar	Cotizantes jun. 11	Cotizantes jun. 10	Variación absoluta	Variación en %
Prov. León	165.702	167.558	-1.856	-1,11%
Castilla y León	920.309	923.678	-3.369	-0,36%
España	17.586.579	17.785.782	-199.203	-1,12%

Tabla 6B. Datos de afiliados medios a nivel provincial, autonómico y nacional Jun.11/Jun.10

Fuente: Observatorio Regional de Empleo. EcyL

2.1.2.- Evolución mensual de los afiliados medios en la provincia de León

La siguiente tabla muestra la evolución del número de afiliados medios a la seguridad social y las variaciones mensuales de los años 2009, 2010 y 2011.

El último mes en el que el número de cotizantes se incrementó respecto al mismo mes del año anterior en nuestra provincia fue en julio de 2008 –cuando se alcanzaron los 180.654 cotizantes-. A partir de ese momento la cifra ha ido disminuyendo en términos interanuales de forma continua hasta la fecha (35 meses seguidos con reducciones del número de afiliados a la seguridad social respecto al mismo mes del año anterior). El ritmo de destrucción de empleo ha sido constante desde julio de 2008 hasta noviembre de 2009, manteniéndose las reducciones de empleo en cifras superiores a los 7.000 cotizantes (que en porcentaje equivalían a disminuciones superiores al 3%), con picos de 8.000 en los meses de mayo, julio y agosto de 2009.

A partir de noviembre de 2009 el ritmo de destrucción de empleo se vió reducido de forma significativa (5.000 empleos perdidos en términos interanuales en enero de 2010 y 3.000 en junio de 2010).

En noviembre de 2010 se rompe esta tendencia y, con pequeñas variaciones se estanca el número de empleos perdidos en términos interanuales cerca de la barrera de los 3.000. En marzo de 2011 vuelve a bajar de los tres mil empleos perdidos (2.725 cotizantes respecto a marzo de 2010). A partir de ese momento las reducciones en el empleo se siguen suavizando, llegando al último mes del trimestre actual, junio de 2011, con menos de 2000 cotizantes perdidos respecto a junio de 2010, el mejor dato desde septiembre de 2008.

Meses	Nº cotizantes 2011	Nº cotizantes 2010	Diferencia 11-10	%11-10	Diferencia 10-09	% 10-09
Enero	162.536	165.561	-3.025	-1,83%	-5.037	-2,95%
Febrero	162.535	165.656	-3.121	-1,88%	-4.379	-2,58%
Marzo	163.442	166.167	-2.725	-1,64%	-3.716	-2,19%
Abril	163.907	166.265	-2.358	-1,42%	-3.460	-2,08%
Mayo	164.751	166.756	-2.005	-1,20%	-3.826	-2,24%
Junio	165.702	167.558	-1.856	-1,11%	-3.251	-1,90%
Julio		169.337			-2.762	-1,60%
Agosto		169.508			-2.841	-1,65%
Septiembre		168.868			-2.800	-1,63%
Octubre		167.971			-2.719	-1,59%
Noviembre		167.153			-2.935	-1,73%
Diciembre		165.458			-3.419	-2,02%

Tabla 7. Cotizantes de la Seguridad Social mensuales en la provincia de León. Años 2009, 2010 y 2011.

Fuente: Observatorio Regional de Empleo. Ecyf

2.1.3.- Análisis de los cotizantes a la seguridad social en León y Alfoz

El segundo trimestre del año 2011 finaliza con 83.946 cotizantes dados de alta en alguno de los regímenes de la seguridad social en el área metropolitana de León, lo que supone una pérdida en el trimestre de 596 empleos (desde el 31 de marzo de 2011) en la zona de estudio. A nivel provincial tenemos 164.545 personas dadas de alta en alguno de los regímenes de la seguridad social –lo que ha supuesto una recuperación de 1.711 empleos respecto al trimestre anterior-.

Si hacemos la comparación respecto a junio de 2010, a efectos de eliminar el impacto de la estacionalidad observamos que, a diferencia de lo que ha ocurrido en el trimestre, hay un comportamiento similar en el empleo en el ámbito de la ciudad de León que en la provincia. Mientras que en el área metropolitana de la ciudad de León la pérdida de empleo en términos interanuales supone el 0,71% del total de empleo (601 empleos menos), en el total de la provincia se pierden 1.827 empleos equivalentes al 1,10% del total.

Como conclusiones de estos datos podemos destacar los siguientes aspectos:

- En términos interanuales se mantiene el ritmo de ralentización del nivel de destrucción de empleo, a pesar de que en la capital este trimestre se haya perdido empleo. No así en el resto de la provincia en el que este segundo trimestre ha sido positivo al haber 1.711 nuevos empleos. Posiblemente la actividad veraniega beneficie más a actividades más implantadas en la provincia que en la capital, como el sector agrario, construcción de grandes infraestructuras o el sector turístico.
- Aún persisten incertidumbres que hacen que no esté definido cuando se puede iniciar un periodo de generación de empleo, a pesar del largo periodo de destrucción de empleo en el que la crisis ha hecho que los ajustes hayan sido muy fuertes.
- No obstante hay algún dato que puede tener una lectura positiva. Se confirma que tanto en términos interanuales como trimestrales se ha incrementado el número de autónomos en León y Alfoz (no así en la provincia). Ya en el anterior trimestre se comentó que en el área metropolitana de la ciudad de León el régimen de autónomos casi ha dejado de perder cotizantes, circunstancia que de momento se ha confirmado en este trimestre. Destacamos esta cifra porque es importante tener en cuenta que el incremento de los autónomos como empresarios individuales es un primer paso para que se puedan posteriormente crear empleos en el régimen general, si consiguen consolidar estos negocios.
- Otro régimen que parece ha tocado fondo es el del hogar, dependiente de la marcha del empleo en los demás regímenes de cotización, que este trimestre ha detenido sus niveles de destrucción de empleo, con un incremento de un cotizante en el trimestre y lo que es más importante, la pérdida de sólo 9 cotizantes en los últimos doce meses en el área urbana de la ciudad de León.
- A nivel provincial, al igual que en los trimestres anteriores, por régimen de cotización se observa que en términos relativos la reducción de empleo afecta más que a la media a los regímenes del carbón (un 10,29% de cotizantes menos en la provincia) y agrario (un -3,4%). Ello a pesar de que en el trimestre, consecuencia del desbloqueo de parte de los conflictos del sector, el carbón ha recuperado 123 trabajadores.

- En la provincia los autónomos se ven reducidos en niveles cercanos a la media (un -1,02%) y el régimen general –el más numeroso- tiene un comportamiento ligeramente mejor que la media con una reducción de un -0,9%.

Estos datos llevan a que la capital y su área metropolitana tengan un peso en el empleo de la provincia que se vea ligeramente reducido, alcanzando el 51,02%. En el caso del régimen general dicho porcentaje se eleva al 57,7%, y se reduce en el nivel de autónomos al 34,05% (uno de cada tres autónomos están en la capital). Dichas cifras se explican por un lado en la existencia de las centrales administrativas de diferentes entidades, administración, universidad, hospital, etc. que generan niveles importantes de empleo por cuenta ajena. En el caso de los autónomos la integración del empresario del sector agrario en dicho régimen de cotización hace que el peso de la provincia sea significativamente mayor respecto a la capital, al estar el sector agrario y ganadero ubicado mayormente en el medio rural.

Seguidamente se exponen las tablas con los datos a 30 de junio y las variaciones experimentadas tanto a nivel trimestral como anual.

Municipio	Carbón	Agrario	Autónomo	General	Hogar	Total
León	69	137	8.917	52.937	1.036	63.096
Onzonilla	0	4	128	4.759	7	4.898
San Andrés del Rabanedo	0	12	2.023	4.057	98	6.193
Santov. De la Valdoncina	0	0	145	1.970	4	2.119
Sariegos	0	2	423	378	42	845
Valdefresno	0	10	230	1.270	6	1.516
Valverde de la Virgen	0	1	373	987	14	1.375
Villaquilambre	0	14	1.207	1.957	48	3.226
Villaturiel	0	6	167	497	8	678
León y Alfoz	69	186	13.613	68.812	1.263	83.946
Peso León/provincia	3,56%	16,06%	34,05%	57,77%	53,34%	51,02%
Provincia de León	1.936	1.158	39.974	119.109	2.368	164.545

Tabla 8. Cotizantes de la Seguridad Social en León y Alfoz Junio 2011
Fuente: Ministerio de Trabajo y elaboración propia

	León y Alfoz Var. Nº cotiz.	%	Provincia de León Var. Nº cotiz.	%
Carbón	4	6,15%	123	6,78%
Agrario	-7	-3,63%	-28	-2,36%
Autónomo	114	0,84%	276	0,70%
General	-711	-1,02%	1.314	1,12%
Hogar	1	0,08%	26	1,11%
TOTAL	-596	-0,70%	1.711	1,05%

Tabla 9. Variación trimestral de los Cotizantes de la SS en León y su Alfoz Junio 2011/ Mar. 2011.

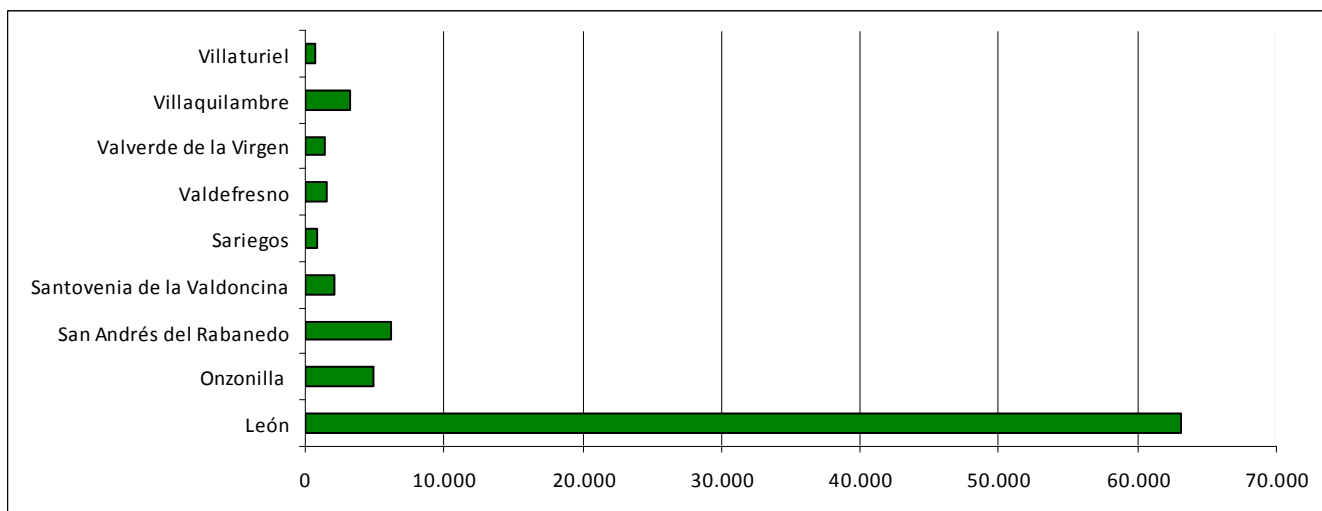
Fuente: Ministerio de Trabajo y elaboración propia

	León y Alfoz Var. Nº cotiz.	%	Provincia de León Var. Nº cotiz.	%
Carbón	8	13,11%	-222	-10,29%
Agrario	-21	-10,14%	-41	-3,42%
Autónomo	64	0,47%	-412	-1,02%
General	-646	-0,93%	-1.111	-0,92%
Hogar	-9	-0,71%	-41	-1,70%
TOTAL	-601	-0,71%	-1.827	-1,10%

Tabla 10. Variación anual de los Cotizantes de la SS en León y su Alfoz. Junio 2011/Junio 2010

Fuente: Ministerio de Trabajo y elaboración propia

Gráfico 1: Total cotizantes en León y Alfoz por municipio a 30 de junio de 2011.



2.2.- Análisis de los cotizantes por actividad económica

ACTIVIDAD CNAE- 09	León	San Andrés	Onzon	Santov	Sarieg	Valdefr	Valv	Villaquil	Villat	Total	%
Comercio al por menor, excepto de vehículos	8.438	718	55	797	74	166	81	262	26	10.617	12,65%
Actividades sanitarias	6.786	325	2	0	19	3	11	143	2	7.291	8,69%
Administración Pública y defensa; Seguri	6.176	485	9	14	25	7	140	190	17	7.063	8,41%
Servicios de comidas y bebidas	3.660	433	38	62	66	34	95	296	16	4.700	5,60%
Educación	4.287	151	0	5	30	2	27	25	2	4.529	5,40%
Actividades administrativas de oficina y	1.214	480	1797	3	1	0	3	1	0	3.499	4,17%
Servicios a edificios y actividades de j	2.227	158	730	86	56	17	7	120	3	3.404	4,05%
Actividades de construcción especializad	1.914	397	41	225	62	70	90	432	63	3.294	3,92%
Comercio al por mayor e intermediarios	1.575	383	285	200	36	270	63	193	49	3.054	3,64%
Transporte terrestre y por tubería	1.833	293	275	122	65	44	92	85	57	2.866	3,41%
Servicios financieros, excepto seguros	2.311	0	0	0	0	0	0	0	0	2.311	2,75%
Asistencia establecimientos residenciales	1.657	80	24	0	17	66	386	26	31	2.287	2,72%
Construcción de edificios	1.458	294	54	11	62	36	69	217	35	2.236	2,66%
Venta y reparación de vehículos de motor	813	351	143	65	26	157	9	84	6	1.654	1,97%
Otros servicios personales	1.052	144	86	0	25	3	29	89	1	1.429	1,70%
Actividades de los hogares como empleado	1.187	103	7	4	46	7	14	48	8	1.424	1,70%
Industria de la alimentación	452	83	601	13	1	30	21	198	22	1.421	1,69%
Actividades jurídicas y de contabilidad	1.237	35	2	1	13	4	3	32	1	1.328	1,58%
Servicios técnicos de arquitectura e ing.	906	23	10	1	10	2	7	43	2	1.004	1,20%
Almacenamiento y actividades anexas al transporte	546	6	60	209	0	0	32	6	15	874	1,04%
Actividades de servicios sociales sin al	814	11	0	0	1	2	1	11	0	840	1,00%
Actividades de seguridad e investigación	710	0	46	11	1	7	0	0	0	775	0,92%
Servicios de alojamiento	651	34	1	2	4	19	11	50	0	772	0,92%
Fabricación de productos farmacéuticos	466	170	16	0	1	0	0	112	0	765	0,91%
Actividades asociativas	711	11	1	0	1	0	4	37	0	765	0,91%
Agricultura, ganadería, caza y servicios	405	62	15	7	18	70	11	60	80	728	0,87%
Programación, consultoría y otras activi	581	27	7	0	7	2	3	77	0	704	0,84%
Telecomunicaciones	642	19	0	0	0	3	0	0	0	664	0,79%
Fabricación de otros productos minerales	501	40	17	3	21	12	27	21	6	648	0,77%
Fabricación de productos metálicos, exce	191	47	55	108	16	71	4	37	96	625	0,74%
Actividades deportivas, recreativas y de	425	54	1	5	5	10	43	33	6	582	0,69%
Recogida, tratamiento y eliminación de r	401	0	101	0	1	0	0	0	0	503	0,60%
Actividades postales y de correos	427	51	10	5	0	3	2	4	0	502	0,60%
Suministro de energía eléctrica, gas, va	485	4	0	0	0	1	0	2	0	492	0,59%
Actividades auxiliares a los servicios f	384	43	4	1	17	3	3	25	2	482	0,57%
Publicidad y estudios de mercado	426	16	0	1	8	1	8	9	1	470	0,56%
Fabricación de muebles	260	94	6	30	2	9	6	28	27	462	0,55%
Artes gráficas y reproducción de soporte	276	20	47	0	15	55	1	7	1	422	0,50%
Actividades relacionadas con el empleo	395	4	7	0	1	0	0	0	0	407	0,48%
Reparación de ordenadores, efect. perso	285	60	1	0	7	5	4	18	1	381	0,45%
Edición	211	154	0	2	1	0	0	1	7	376	0,45%
Resto actividades empresariales	3.719	330	344	126	84	325	68	204	95	5.295	6,31%
TOTAL	63.096	6.193	4.898	2.119	845	1.516	1.375	3226	678	83.946	100,00%

Tabla 11. Cotizantes de la SS en León y su Alfoz por actividad económica. Junio 2011.
Fuente: Ministerio de Trabajo y elaboración propia

Un trimestre más el sector comercio sigue siendo el principal sector generador de empleo del área metropolitana de la ciudad de León, incrementando incluso un par de décimas porcentuales su peso relativo. En sus diferentes modalidades –menor, mayor y vehículos- genera 15.325 empleos lo que supone un 18,25% del empleo actual. Respecto a los datos del mismo mes de 2010, igual que sucedía en el trimestre anterior, hay más empleo en el sector minorista y una reducción del comercio mayorista y del comercio de vehículos.

En segundo lugar tenemos los profesionales de la sanidad, tanto públicos como privados, con un 8,69%, incrementando su peso por el mayor número de cotizantes que tiene el sector respecto a hace doce meses.

En tercer lugar y bajando un puesto respecto al trimestre anterior tenemos los servicios públicos de administración, defensa y seguridad social. El sector supone el 8,4% de los trabajadores activos. En este trimestre se ha incrementado el número de cotizantes en 90, quedando casi al mismo nivel que en junio de 2010 (12 trabajadores menos que en dicha fecha).

La construcción, pese al duro ajuste que ha experimentado desde el inicio de la crisis, sigue siendo el cuarto sector en importancia por número de cotizantes. En los años 2009 y 2010 perdió más de 1.300 empleos en León y Alfoz, a los que hay que sumar otros 113 en este trimestre (a pesar de ser un periodo propicio para el sector). A 30 de junio daba empleo a 6.534 personas entre edificación, obra especializada y servicios técnicos e ingenierías. Su importancia en porcentaje supone un 7,8% del total de empleo en el conjunto del área metropolitana.

El sector de turismo y restauración, es otro de los ejes importantes de empleo que con cerca de 5.900 cotizantes, representa el 7% del empleo (entre hostelería, hotelería, agencias de viaje, guías profesionales y similares).

Sigue en escala, por resultado cuantitativo, el sector relativo a educación, con 4.529 empleos (el 5,4%), que mantiene su puesto a pesar del fuerte retroceso que ha experimentado este trimestre coincidiendo con el fin del curso académico.

El sector logístico del transporte es otro sector relevante que mantiene su nivel de empleo -3.740 empleos-, entre transporte y almacenamiento, lo que supone el 4,5% del total, en niveles similares a trimestres anteriores.

Como octavo sector, en este caso un sector emergente que está creando empleo, tenemos el de teleoperadores. Aunque no existe un epígrafe del CNAE para el mismo, la mayor parte de las empresas del sector están en el de actividades administrativas de oficina y asimilados, que da empleo en León a 3.499 empleos (un 4,2%)

La primera actividad industrial sigue siendo la agraria, que alcanza los 1.421 empleos, seguida de la fabricación de productos farmacéuticos con 765 y la de otros productos minerales no metálicos con 654 empleos.

2.3.- Incrementos y disminuciones de empleo

Sectores que han perdido empleo en León y Alfoz. Comparativa Junio 2011- Junio 2010.

ACTIVIDAD CNAE-09	Total Reducción en León y Alfoz.
Construcción de edificios	-465
Actividades de construcción especializad	-438
Servicios financieros, excepto seguros y	-193
Seguros, reaseguros y fondos de pensione	-184
Comercio al por mayor e intermediarios	-141
Silvicultura y explotación forestal	-94
Fabricación de otros productos minerales	-89
Venta y reparación de vehículos de motor	-75
Servicios técnicos de arquitectura e ingeniería	-73
Almacenamiento y actividades anexas al t	-55

Tabla 12A. Sectores con mayor reducción de empleo en León y su Alfoz por actividad económica Junio 2011/Junio 2010
Fuente: Ministerio de Trabajo y elaboración propia

La comparativa anual corrobora que en el primer puesto de actividades con mayor pérdida de trabajadores cotizantes vuelven a estar el sector de la construcción entendido como la suma de los subsectores de construcción de edificios, construcción especializada (fundamentalmente obra pública) e ingeniería civil. Entre los tres se han perdido casi 1.000 empleos acumulados en los últimos doce meses.

En segundo lugar tenemos el sector financiero y los seguros con casi 400 cotizantes menos entre los dos, fundamentalmente motivados por los fuertes ajustes que esta produciéndose en el sector desde el último trimestre del año 2010. El comercio al por mayor, la silvicultura y la fabricación de otros productos no metálicos –sector con ciertas vinculaciones a la construcción- y el comercio de vehículos siguen en este orden siendo los sectores que más empleo han perdido en los últimos doce meses.

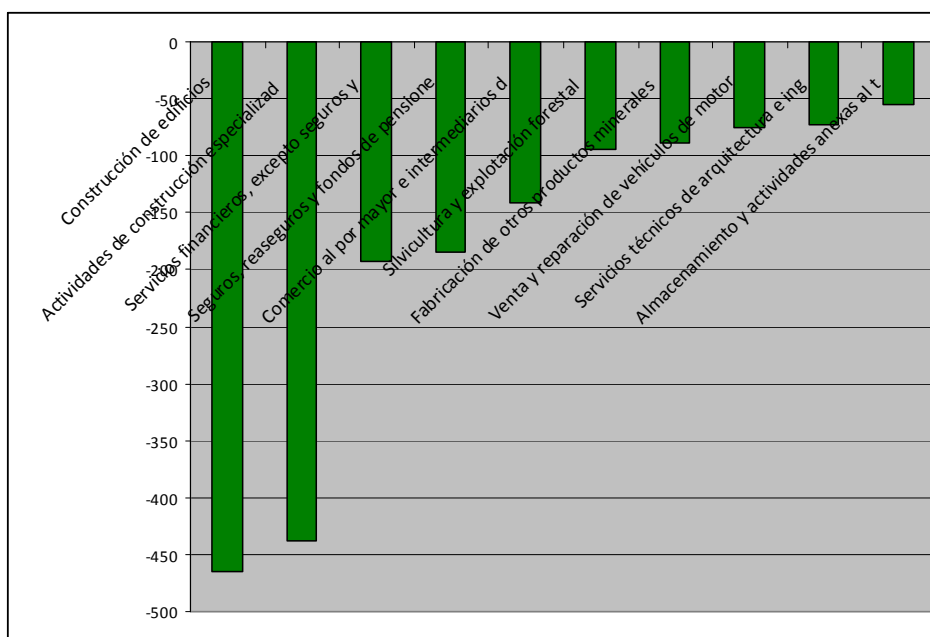


Gráfico 2A: Los 10 sectores de actividad económica de León y Alfoz con mayor disminución de empleo en los últimos doce meses.

Sectores que han perdido empleo en el segundo trimestre de 2011 (Junio 2011- Marzo 2011).

ACTIVIDAD CNAE-09	Total Reducción en León y Alfoz.
Educación	-753
Servicios de comidas y bebidas	-279
Seguros, reaseguros y fondos de pensión	-180
Administración Pública y defensa; Seguridad	-138
Actividades administrativas de oficina	-132
Construcción de edificios	-122
Actividades deportivas, recreativas y de	-84
Actividades de servicios sociales sin al	-60
Actividades asociativas	-36
Venta y reparación de vehículos de motor	-28

El trimestre finaliza con una reducción marcada en el empleo de un sector muy afectado por la estacionalidad que marca el curso académico con grandes cambios en cuanto a contrataciones según el periodo en el que nos movemos. El sector de comidas y bebidas en este caso ve reducido el empleo con al llegada del verano en el área metropolitana de la ciudad de León. Les siguen con incidencia en el trimestre el sector de los seguros y la administración pública.

Tabla 12B. Los 11 sectores con mayor reducción de empleo en León y su Alfoz por actividad económica Junio 2011/Marzo 2011.
Fuente: Ministerio de Trabajo y elaboración propia

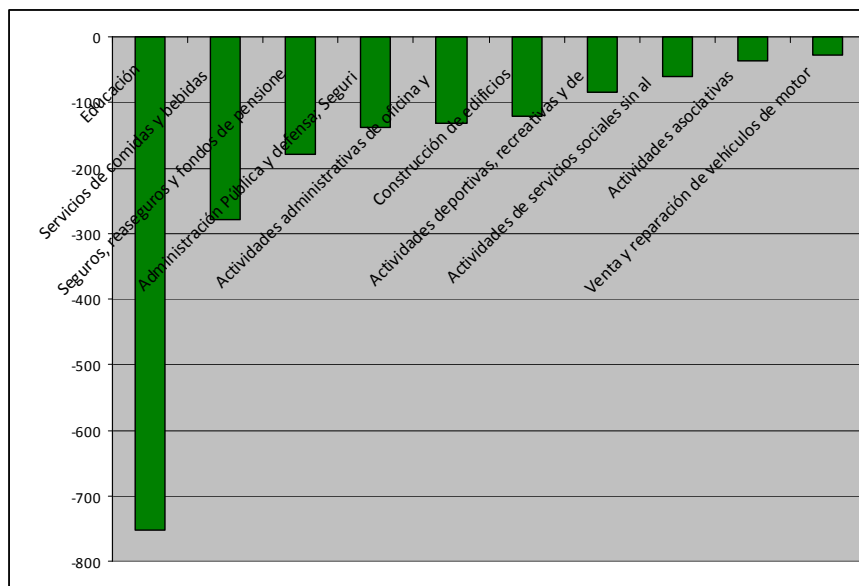


Gráfico 2B: Los 10 sectores de actividad económica de León y Alfoz con mayor disminución de empleo en 2T2011

Sectores que han incrementado el empleo. Comparativa Junio 2011-Junio 2010.

ACTIVIDAD CNAE-09	Total Reducción en León y Alfoz.
Actividades administrativas de oficina	477
Programación, consultoría y actividades relacionadas	215
Asistencia en establecimientos residenciales	129
Actividades sanitarias	124
Comercio al por menor, excepto de vehículos	104
Educación	103
Otros servicios personales	57
Actividades relacionadas con el empleo	48
Actividades de seguridad e investigación	47
Servicios a edificios y actividades de jardín	47

Tabla 13A. Los 11 sectores con mayor incremento de empleo en León y su Alfoz por actividad económica Junio 2011/Junio 2010.
Fuente: Ministerio de Trabajo y elaboración propia

El Telemárketing sigue siendo un trimestre más el principal sector que está ayudando a crear empleo en nuestro entorno (incluido dentro de dos códigos CNAE que son Actividades administrativas de oficina y servicios a empresas y Estudios de Mercado). A 30 de junio en términos anuales el empleo creado ascendió a 477 cotizantes nuevos, lo que supone un incremento significativo de empleo en el sector, que actualmente supera las 3.500 cuentas de cotización.

Destaca en segundo lugar, por el incremento relativo que supone el aumento del empleo las actividades comprendidas en el área informática de programación y consultoría que tienen un aumento de 215 empleos nuevos en comparativa anual, lo que supone para el sector superar los 700 empleos encuadrados en dicho epígrafe.

En tercer y cuarto lugar tenemos las actividades asociadas a residencias y las actividades sanitarias –fruto de las fuertes inversiones que se están realizando tanto a nivel privado como público.

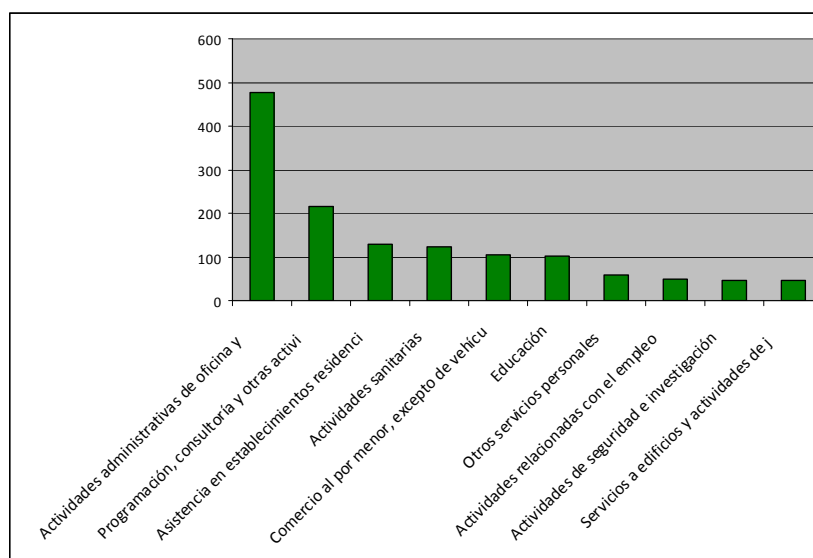


Gráfico 3B: Los 10 sectores de actividad económica de León y Alfoz con mayor creación de empleo en últimos 12 meses

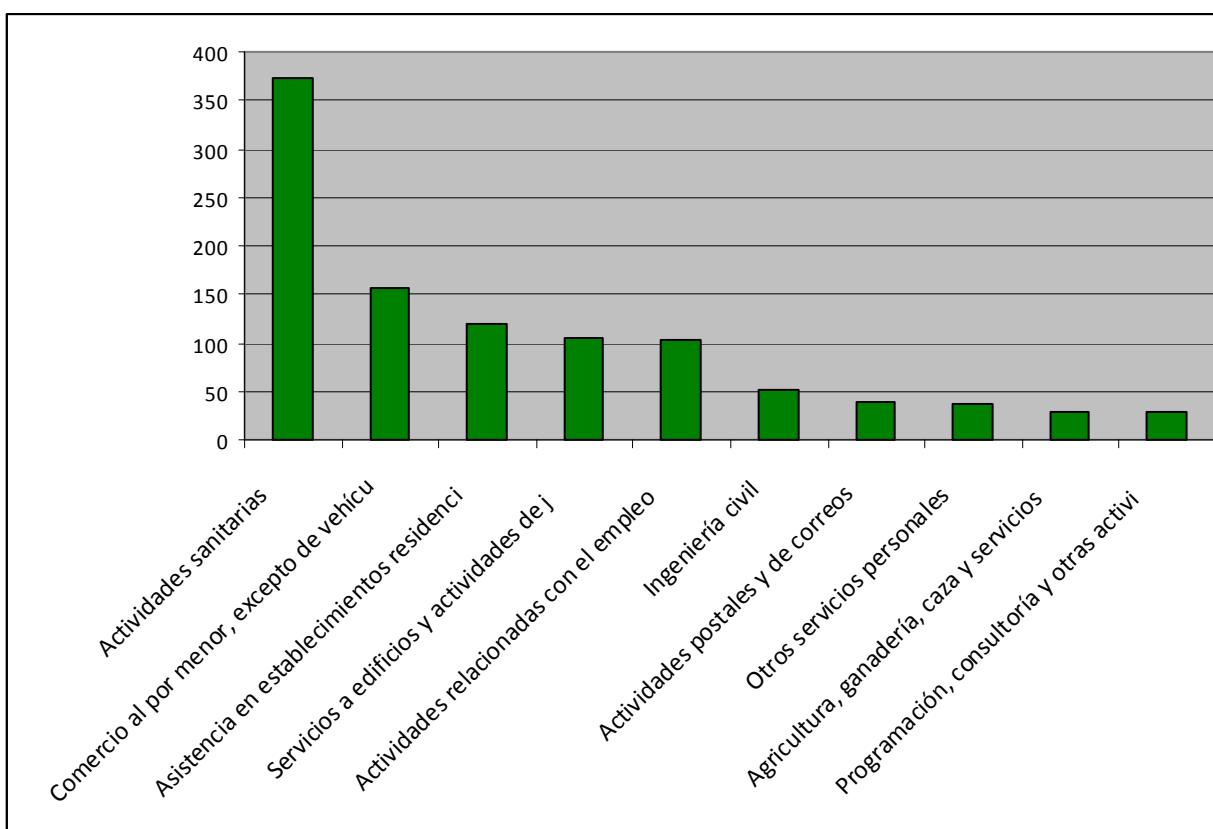
Sectores con capacidad de incremento de empleo en el 2T de 2011 (Junio 2011 - Marzo 2011).

ACTIVIDAD CNAE-09	Total
Actividades sanitarias	373
Comercio al por menor, excepto de vehícu	157
Asistencia en establecimientos residenci	120
Servicios a edificios y actividades de j	106
Actividades relacionadas con el empleo	103
Ingeniería civil	52
Actividades postales y de correos	40
Otros servicios personales	37
Agricultura, ganadería, caza y servicios	28
Programación, consultoría y otras activi	28

Tabla 13B. Los 10 sectores con mayor incremento de empleo en León y su Alfoz por actividad económica Junio 2011-Marzo 2011.

Fuente: Ministerio de Trabajo y elaboración propia

Gráfico 3B: Los 10 sectores de actividad económica de León y Alfoz con mayor creación de empleo en 2T 2011.



Las actividades sanitarias, con los contratos de sustitución y el comercio al menor por la llegada de la temporada de rebajas lideran esta clasificación trimestral.

3.- Desempleo en el área metropolitana de León

3.- Desempleo en el área metropolitana de León

3.1. Datos del paro registrado. Evolución trimestral e interanual

El paro registrado en el área metropolitana de la ciudad de León ascendía a 30 de junio de 2011 a 15.083 personas. Ello ha supuesto un incremento en términos interanuales de 160 desempleados (respecto a junio de 2010) y una reducción en el trimestre, respecto a 31 de marzo de 2011, de 1.414 desempleados.

Por primera vez desde hace casi tres años el desempleo en términos interanuales en dos de los ámbitos de actuación analizados (provincia de León y Comunidad Autónoma) se ha visto reducido, experimentando un leve repunte, del 1% en León y Alfoz y del 3,5% a nivel nacional.

Estos porcentajes vienen a confirmar la tendencia que se inició hace ya algunos trimestres en los que se observa tal y como se ve en la gráfica de la página siguiente que se estaba ralentizando el crecimiento del número de desempleados. Así por ejemplo en junio de hace un año el incremento del número de desempleados en los cuatro ámbitos de estudio fue superior al 10%. Todo ello hace pensar que estamos en un momento que se ha podido alcanzar los máximos en cuanto a número de desempleados y que es probable que se empiecen a reducir dichas cifras. No obstante, el deterioro del mercado laboral se ve reflejado en el incremento constante de las cifras de paro que llevamos desde el tercer trimestre del año 2007, en el que el número de desempleados en León y Alfoz no llegaba a las 9.000 personas.

Ámbito de referencia	Junio 2011	Junio 2010	Variación absoluta	Variación relativa
León y Alfoz	15.083	14.923	160	1,07%
Provincia de León	36.449	36.529	-80	-0,80%
Castilla y León	185.917	187.218	-1.301	-0,69%
España	4.121.801	3.982.368	139.433	3,50%

Tabla 14. Desempleo registrado en León, provincia, comunidad autónoma y España Junio 2011/Junio 2010.

Fuente: Datos de León y Alfoz, Sistema de información de los Servicios Públicos de Empleo (Sispe).

Fuente: Resto de datos, Observatorio Regional de Empleo, Ecyf y elaboración propia.

Ámbito de referencia	Junio 2011	Marzo 2011	Variación absoluta	Variación relativa
León y Alfoz	15.083	16.497	-1.414	-8,57%
Provincia de León	36.449	39.902	-3.453	-8,65%
Castilla y León	185.917	203.586	-17.669	-8,68%
España	4.121.801	4.333.669	-220.868	-5,10%

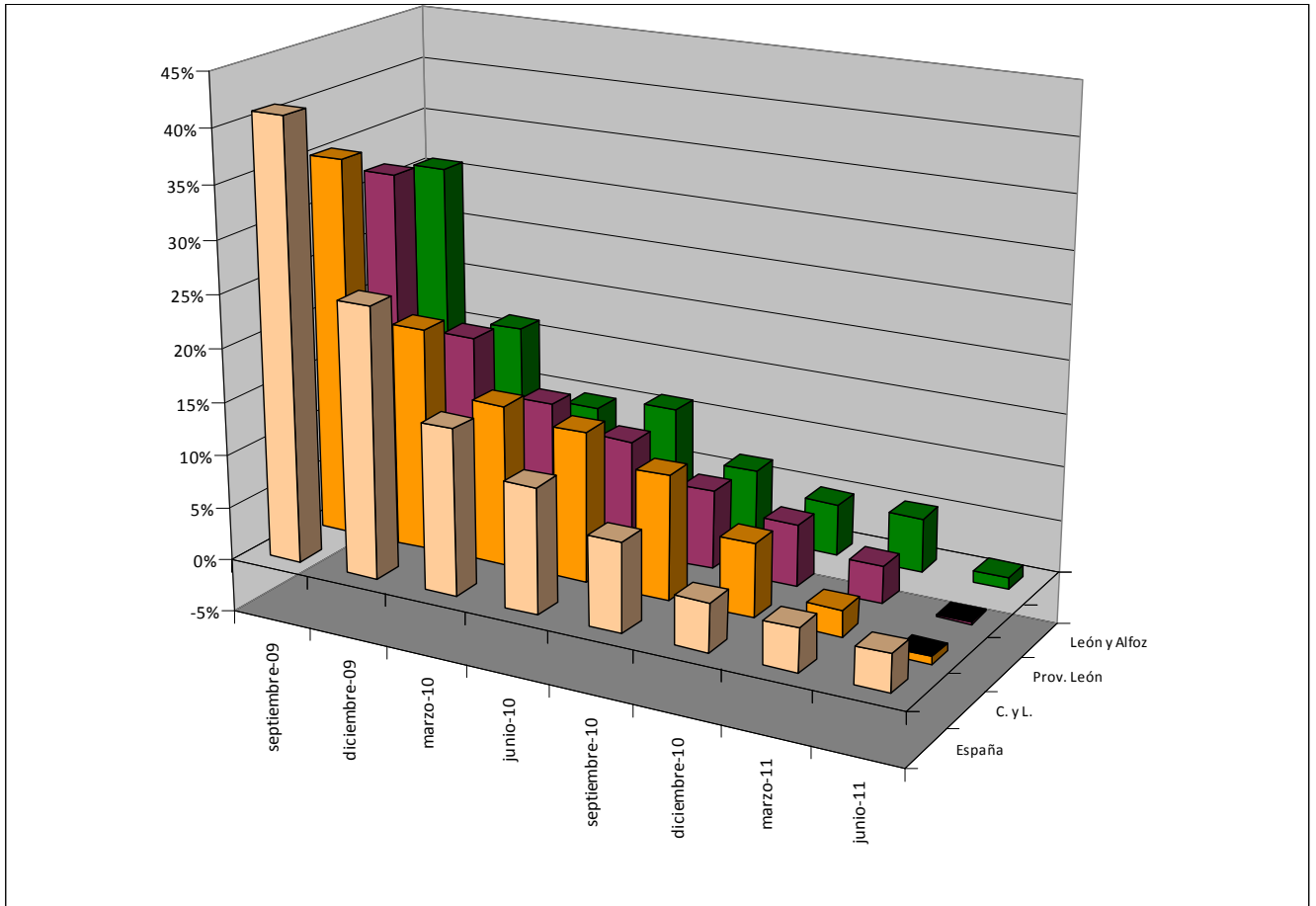
Tabla 15. Desempleo registrado en León, provincia, comunidad autónoma y España Junio 2011/Marzo 2011.

Fuente: Datos de León y Alfoz, Sistema de información de los Servicios Públicos de Empleo (Sispe).

Fuente: Resto de datos, Observatorio Regional de Empleo, Ecyf y elaboración propia.

En un ámbito trimestral, los datos confirman que el segundo trimestre del año es un periodo positivo en cuanto al número de desempleados registrados, al haberse reducido un 8,5% el total de desempleados tanto a nivel local como provincial o autonómico. Hay que recordar que junto al comienzo de las campañas veraniegas hemos tenido dentro del mismo la semana santa, periodo también importante para el empleo en nuestro entorno.

Gráfico 4: Incremento interanual en % del paro registrado por trimestres desde Sept-09 a Junio--11



Variación de desempleados en términos interanuales	sep-09	dic-09	mar-10	jun-10	sep-10	dic-10	mar-11	jun-11
León y Alfoz	30,85%	16,40%	9,84%	11,09%	6,64%	4,85%	5,06%	1,07%
Provincia de León	32,19%	17,84%	12,81%	10,59%	7,40%	5,74%	3,51%	-0,22%
Castilla y León	35,53%	20,91%	15,10%	14,08%	11,56%	6,91%	2,50%	-0,69%
España	41,29%	25,40%	15,57%	11,71%	8,31%	4,50%	4,00%	3,50%

3.2.- Análisis del paro registrado: sexo y edad

Este trimestre ha supuesto un cambio en la tendencia, cambio que esperamos que se vea confirmado en los próximos trimestres, de la evolución del número de desempleados registrados en León y Alfoz. Los 15.083 desempleados que hay a 30 de junio de 2011 registrados como tales por el ECYL en León y Alfoz suponen 1.414 menos de los que había a 31 de marzo de 2011 y 160 más que un año antes. Al analizar estos datos podemos destacar los siguientes aspectos:

- Por primera vez, desde hace tres años, a nivel provincial y autonómico el número de desempleados se ha visto reducido (eso sí, se trata de una reducción de alcance muy limitado) y, aunque en nuestra ciudad los desempleados se han incrementado en los últimos doce meses, este incremento ha sido el menor de los últimos 36 meses tanto en términos relativos (1,07%), como absolutos (160 personas).
- En el área metropolitana de la ciudad de León se ha producido un incremento en la edad media de los desempleados. Por grupos de edad en los últimos meses ha habido una reducción de

339 desempleados entre los menores de 40 años. En cambio entre los mayores de 40 años, hay 499 desempleados más, desempleados que se concentran especialmente en el grupo de mayores de 55 años. Es de prever que los ERES y los acuerdos de prejubilaciones de determinados sectores afectan a estas estadísticas.

- En términos trimestrales el comportamiento del desempleo ha sido muy positivo –reducción del 8,5% del total de desempleados- y ha beneficiado a todos los grupos de edad excepto a los menores de 20 años que se ha visto incrementado en 29 personas.
- Desde un punto de vista de género la evolución permanece estabilizada, con una brecha entre hombres y mujeres en torno a los 8-10 puntos que se mantiene desde hace ya varios trimestres (con pequeñas variaciones asociadas al empleo estacional). Un 46% de los desempleados son de género masculino y un 54% mujeres. Esta situación es similar en la provincia (47% de hombres) y en la Comunidad autónoma (46,7%). A nivel nacional el 49% de los desempleados son hombres.

Edad	Hombres	Mujeres	Totales	%
Menor de 20	233	196	429	2,84%
Entre 20 y 24	598	556	1.154	7,65%
Entre 25 y 29	850	958	1.808	11,99%
Entre 30 y 34	880	1.119	1.999	13,25%
Entre 35 y 39	884	1.162	2.046	13,56%
Entre 40 y 44	865	1.064	1.929	12,79%
Entre 45 y 49	761	1.000	1.761	11,68%
Entre 50 y 54	654	869	1.523	10,10%
Entre 55 y 59	721	755	1.476	9,79%
Mayor de 59	458	500	958	6,35%
Total. mar-11	6.904	8.179	15.083	100,00%
% junio-11	45,77%	54,33%	100%	

Tabla 16. Desempleo registrado en León y Alfoz a 30 de junio de 2011 según sexo y edad.

Fuente: Sistema de información de los Servicios Públicos de Empleo (Sispe) y elaboración propia

Paro registrado	Junio 2011	Marzo 2011	Junio 2010	Incremento Junio 11/ Junio 10
Hombres	6.904	7.706	6.804	1,47%
Mujeres	8.179	8.791	8.119	0,73%
TOTAL	16.497	16.497	14.923	1,07%
Hombres	45,77%	46,71%	45,59%	
Mujeres	54,23%	53,29%	54,41%	
TOTAL	100%	100%	100%	

Tabla 17. Evolución del desempleo registrado en León y Alfoz según sexo, trimestral y anualmente.

Fuente: Sistema de información de los Servicios Públicos de Empleo (Sispe) y elaboración propia.

Edad	Jun. 11/Mar. 10 personas	% Var.	Jun. 11/Jun. 10 Personas	% Var.
Menor de 20	29	-2,05%	-14	-8,75%
Entre 20 y 24	-255	18,03%	-100	-62,50%
Entre 25 y 29	-262	18,53%	-167	-104,38%
Entre 30 y 34	-238	16,83%	-44	-27,50%
Entre 35 y 39	-211	14,92%	-14	-8,75%
Entre 40 y 44	-166	11,74%	97	60,63%
Entre 45 y 49	-162	11,46%	42	26,25%
Entre 50 y 54	-78	5,52%	75	46,88%
Entre 55 y 59	-37	2,62%	190	118,75%
Mayor de 59	-34	2,40%	95	59,38%
Totales	-1.414	100,00%	160	100,00%

Tabla 18. Variación del desempleo registrado en León y Alfoz según edad (trimestral y anual).

Fuente: Sistema de información de los Servicios Públicos de Empleo (Sispe) y elaboración propia.

Gráficos 5A y 5B: Evolución del paro registrado por sexos desde junio08/junio 11 en valores absolutos (gráfico superior) y relativos (gráfico inferior)-.

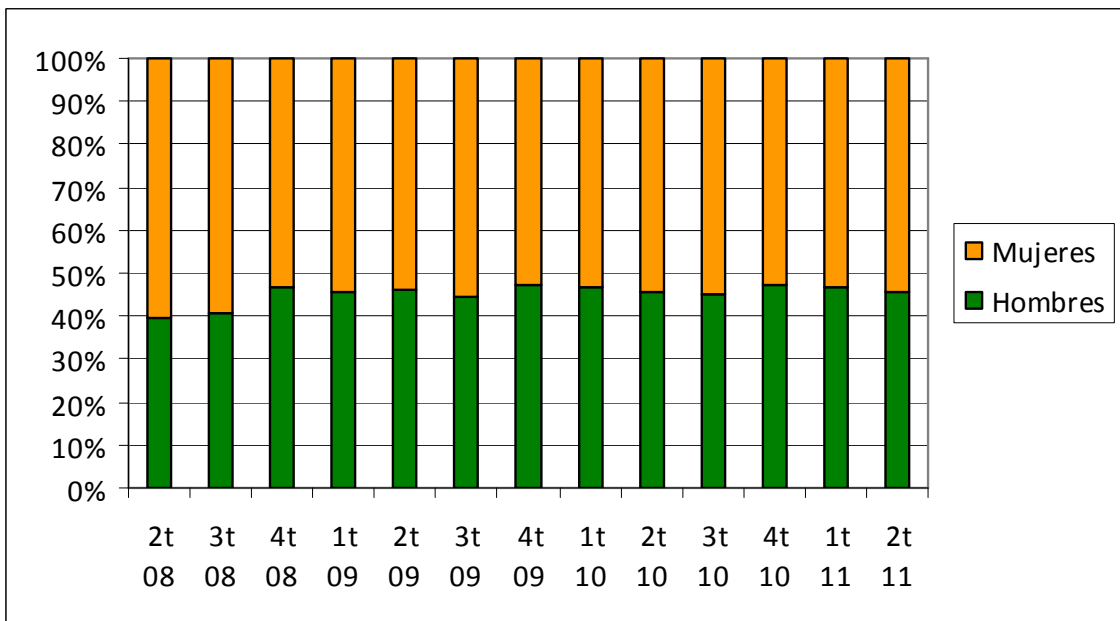
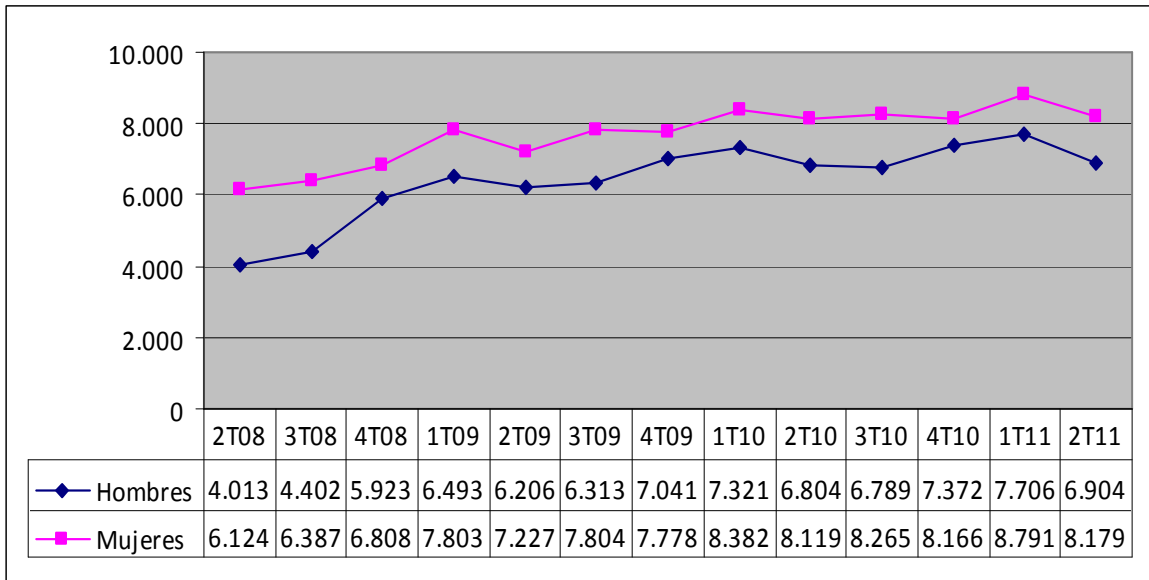
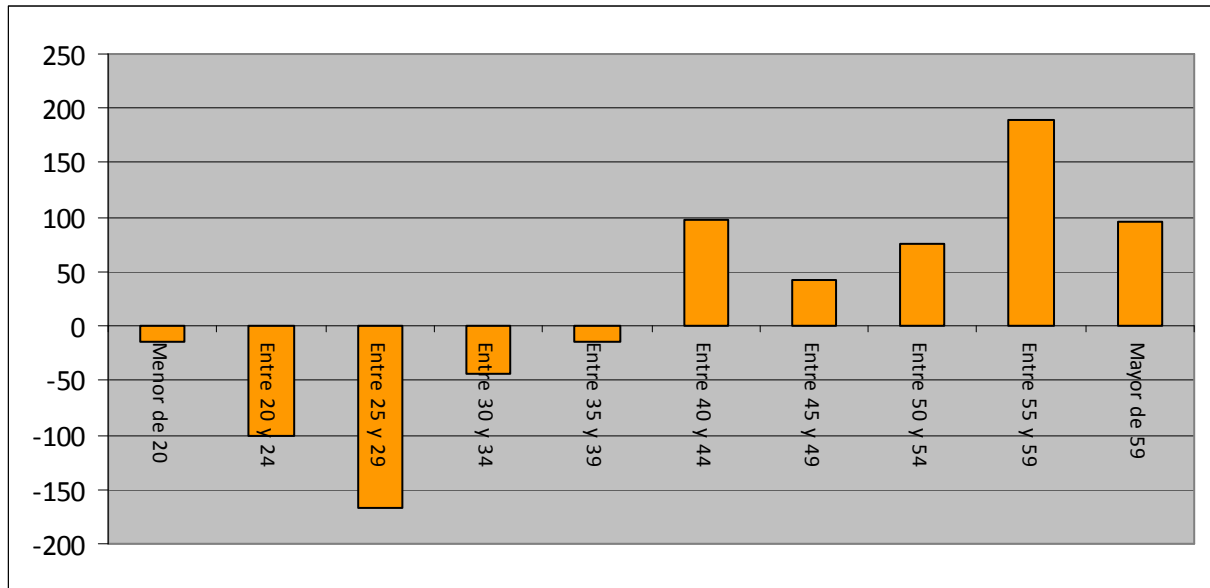


Gráfico 6: Variación del paro registrado en León y Alfoz por grupos de edad junio 2011-junio 2010



3.3.- Análisis del paro registrado: sector de actividad

Sectores de Actividad	Hombres	Mujeres	Totales
Agricultura	154	72	226
Industria	819	520	1.339
Construcción	2.252	256	2.508
Servicios	2.915	5.886	8.801
Sin empleo anterior	764	1.445	2.209
Totales	6.904	8.179	15.083

Tabla 19. Desempleo registrado en León y Alfoz por sector de actividad a Junio de 2011
Fuente: Sistema de información de los Servicios Públicos de Empleo (Sispe) y elaboración propia.

Sectores de Actividad	Variación paro registrado 2T 2011	% del total	Variación paro Registrado 2T 11/2T 10	% del total
Agricultura	-15	1,06%	13	8,13%
Industria	-136	9,62%	-80	-50,00%
Construcción	-364	25,74%	-23	-14,38%
Servicios	-714	50,50%	74	46,25%
Sin empleo anterior	-185	13,08%	176	110,00%
Totales	-1.414	100,00%	160	100,00%

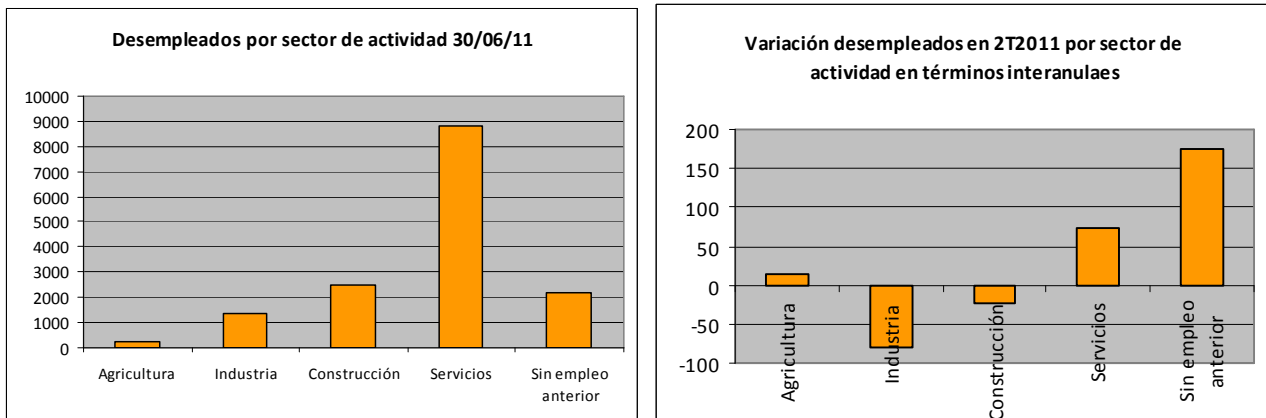
Tabla 20. Variación del desempleo registrado en León y Alfoz por sector de actividad. Jun.11/Mar 11;Jun .11/Jun. 10
Fuente: Sistema de información de los Servicios Públicos de Empleo (Sispe) y elaboración propia.

En primer lugar destacar que junio suele ser un buen mes desde un punto de vista estacional, que en este caso se ha confirmado con la reducción en términos trimestrales del número de desempleados en todos los sectores de actividad (1.414 desempleados menos).

Si eliminamos la incidencia estacional y comparamos datos de junio de 2011 con los de junio de 2010 se ve que en estos últimos 12 meses el desempleo se ha incrementado en 160 personas, uno de los mejores datos de los últimos 3 años, equivalente a un incremento de un 1,07%. El desglose de este crecimiento por sector de actividad arroja los siguientes datos:

- En primer lugar destaca el incremento que en estos doce meses ha experimentado el colectivo que busca el primer empleo, que ha aportado 176 desempleados nuevos, es decir, que el resto de los sectores en su conjunto ha visto reducido el número de desempleados.
- Sigue en peso cuantitativo en cuanto a nuevos desempleados el sector servicios con 74 desempleados de incremento interanual y la agricultura con 13 desempleados más.
- El sector de la construcción tras numerosos trimestres incrementando de forma significativa su aportación al número de desempleados en este trimestre se ha reducido en 23 personas en el área metropolitana objeto de estudio. El sector que mejor comportamiento ha tenido ha sido el de la industria, con 80 desempleados menos que hace 12 meses.
- El análisis de estos datos, junto con la edad del nuevo desempleado nos hace pensar que dentro del apartado de "sin empleo anterior" se pueden estar incluyendo personas que vienen de sectores en los que no es factible encontrar empleo y que por lo tanto quieren cambiar del mismo.

Gráficos 7 y 8: Paro registrado en León y Alfoz por actividad económica a 31/06/2011 y variación anual del desempleo por actividad económica .



3.4.-Análisis del paro registrado: niveles de instrucción y grupos profesionales.

Nivel de instrucción	Totales	Variación Jun 2011/Jun 2010	% de Variación
Analfabetos	73	-6	-3,75%
Primaria	1.739	240	150,00%
FP sin titulación	18	4	2,50%
1ª etapa secundaria	7.908	108	67,50%
FP con tit 1ª etapa	2	1	0,63%
2ª etapa secundaria	2.555	-145	-90,63%
FP con tit 2ª etapa	0	-1	-0,63%
FP superior	797	-88	-55,00%
Otras enseñanzas	0	-2	-1,25%
Universitaria	1.962	46	28,75%
Especialización profesional	5	0	0,00%
Universitaria tercer ciclo	18	-3	-1,88%
Sin asignar	6	6	3,75%
Totales	15.083	160	100,00%

*Tabla 21. Desempleo registrado en León y Alfoz distribuido por nivel de instrucción
Datos a 30 de Jun. 2011 y Variación desempleo registrado en León y Alfoz en el año (Jun. 2011/Jun. 2010).
Fuente: Sistema de información de los Servicios Públicos de Empleo (Sispe) y elaboración propia.*

La mayor parte de los desempleados de nuestro entorno siguen siendo personas con niveles reducidos de formación. Así las personas que han finalizado la primera etapa de secundaria representan el 53% de la cantidad total de desempleo a 30 de junio de 2011.

Quienes han terminado la segunda etapa de formación secundaria representa el segundo colectivo más numerosos en la cifra de parados registrados (un 17%).

No solo, las personas con nivel formativo de baja cualificación se ven afectadas por la dificultad para encontrar un empleo; también los universitarios representan un grupo destacado, en concreto las cifras oficiales arrojan la cantidad de casi 2.000 desempleados con formación universitaria en León y su Alfoz que representan un 13% del total de los desempleados

Grandes grupos de ocupación	Totales	Variación Jun. 11/ Jun.10
Directivos empresas y adm. públicas	118	10
Técnicos y prof. científicos e intelectuales	1.451	138
Técnicos y profesionales apoyo	1.178	-126
Empleados administrativos	1.563	-115
Trabajadores de los servicios	3.923	569
Trabajadores cualif. agricult. y pesca	128	3
Artesanos trabajadores	2.039	-110
Operad. instal. maquin. y montador.	866	-2
Trabajadores no cualificados	3.786	-201
Fuerzas Armadas	31	-6
Totales	15.083	160

Tabla 22. Desempleo registrado en León y Alfoz distribuido por grupos de ocupación. Mar. 2011 y variación Mar 2011/Mar 2010. Fuente: Sistema de información de los Servicios Públicos de Empleo (Sispe) y elaboración propia.

Desde el punto de vista de los grandes grupos de ocupación el primer grupo de desempleados lo constituye el de los trabajadores de servicios (el 26% del total) y los trabajadores no cualificados (25%).

4.- Análisis del perfil del desempleado (Bolsa de trabajo de ILDEFE)

4.- Análisis del perfil del desempleado (Bolsa de trabajo de ILDEFE)

En este trimestre se ha producido un cambio de tendencia en cuanto al número de personas que durante los últimos 12 meses se han incorporado a la bolsa de empleo de ILDEFE (desde el 1 de julio de 2010 a 30 de junio de 2011), pasando de las 1.289 que había a 31 de marzo de 2011 a los 1.002 actuales. Esta reducción del número de personas atendidas supone una modificación en la tendencia de los últimos trimestres. Habrá que esperar a los siguientes trimestres para ver si se trata de una reducción coyuntural o bien supone un cambio de tendencia. En el presente epígrafe se quiere realizar un análisis del perfil de las mismas.

4.1.- Nacionalidad y sexo

El 74,05% del total de nuevas incorporaciones tienen la nacionalidad española, frente al 25,95% que son inmigrantes de otros países. Por sexos se observa que un 55,7% son hombres frente a un 45,3% que son mujeres. Comparando estos datos con los obtenidos en periodos anteriores observamos que el porcentaje extranjeros respecto al total de desempleados atendidos lleva ya más de seis meses experimentado una reducción respecto a los datos de trimestres anteriores, pasando de representar durante el año 2010 algo más de un 30% del total de usuarios a un 27,3% en abril y ya menos del 26% a 1 de julio de este año.

Respecto a la distribución por sexos sigue la tendencia de incrementarse el número de hombres respecto al de mujeres, siendo el octavo trimestre consecutivo en el que tenemos en nuestra bolsa de empleo más hombres (55,7%) que mujeres (45,3%). En este trimestre la brecha de géneros con el incremento de los desempleados masculinos se ha incrementado a pesar de que estamos ante un periodo en el que actividades masculinizadas como construcción, transporte o el sector primario están creando empleo temporal.

En cuanto al sexo y al origen de las personas atendidas, a diferencia de lo que pasaba hace unos trimestres en los que en el colectivo de usuarios extranjeros había una mayor preponderancia de los hombres que en el colectivo de usuarios nacionales, en los dos trimestres que llevamos de 2011 se ha invertido la tendencia, teniendo en la actualidad un mayor porcentaje de hombres entre los usuarios nacionales que entre los emigrantes. En el caso de los españoles un 56% de los usuarios atendidos son hombres y frente a un 44% de mujeres, mientras que en el caso de los inmigrantes los hombres representan un 53% del total de los inmigrantes atendidos.

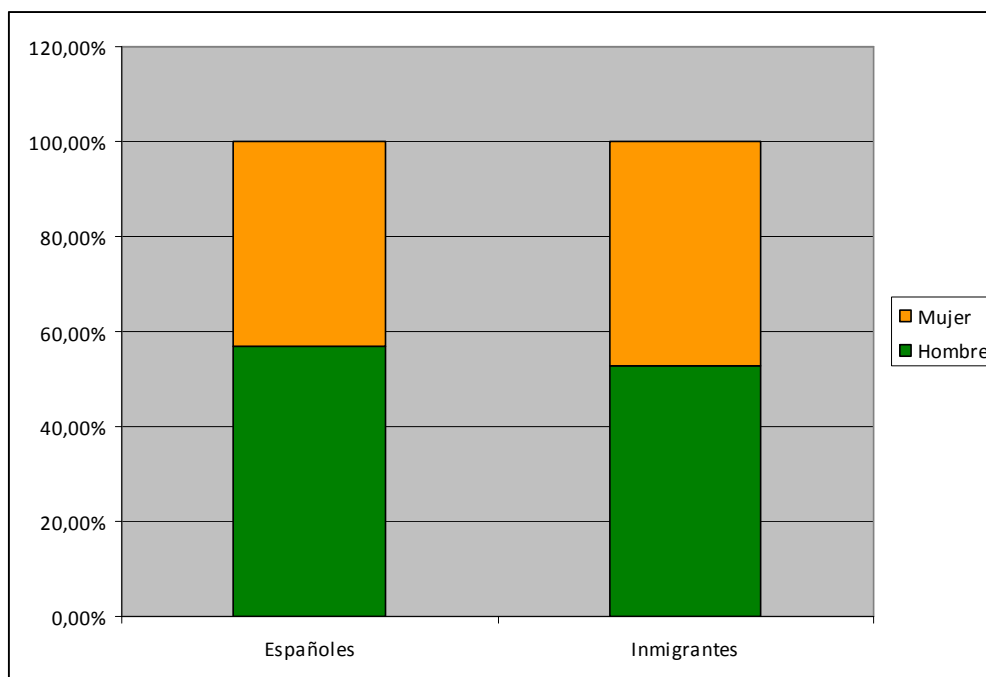
Sexo usuario	Número	Porcentaje
Hombre	558	55,69%
Mujer	444	44,31%
TOTAL	1.002	100,00%

Sexo/origen	Españoles	Extranjeros
Hombres	56,74%	52,69%
Mujeres	43,26%	47,31%
TOTAL	100,00%	100,00%

Usuarios	Españoles	Extranjeros	TOTAL
Hombres	421	137	558
Mujeres	321	123	444
TOTALES	742	260	1.002
Porcentajes	74,05%	25,95%	100%

Tabla 23. Desempleados atendidos por servicio de Orientación Laboral ILDEFE Julio 10/Julio 11, distribuido por sexo y origen.
Fuente: Elaboración propia

Gráfico 9: Sexo y origen de los desempleados atendidos por ILDEFE



De los usuarios extranjeros, si hacemos una desagregación por país de origen, aunque se observa que el país más representado, al igual que los trimestres anteriores, es Marruecos con 25,4% de los desempleados extranjeros atendidos aunque su peso relativo respecto a los trimestres anteriores es notablemente inferior (su presencia llegó a alcanzar casi un 40% del total). La República Dominicana ocupa el segundo lugar con un 15,5%, manteniendo su peso relativo respecto a trimestres anteriores. En tercer lugar nos encontramos con tres nacionalidades, Rumanía, la Unión Europea y Colombia con

porcentajes en torno al 8,5%-8,9%. Mientras que el colectivo de colombianos mantiene su peso relativo, se está incrementado la presencia de Rumanos y de inmigrantes de la Unión Europea.

En sexto y séptimo lugar aparecen los originarios de Bulgaria (un 5,8%) y los de Ecuador (5,4%), incrementado también en ambos casos su presencia en términos relativos. El siguiente colectivo, con un leve retroceso, es el de los peruanos. En total se ha atendido personas de 32 nacionalidades diferentes, lo que supone una reducción en número de países de procedencia respecto a trimestres anteriores.

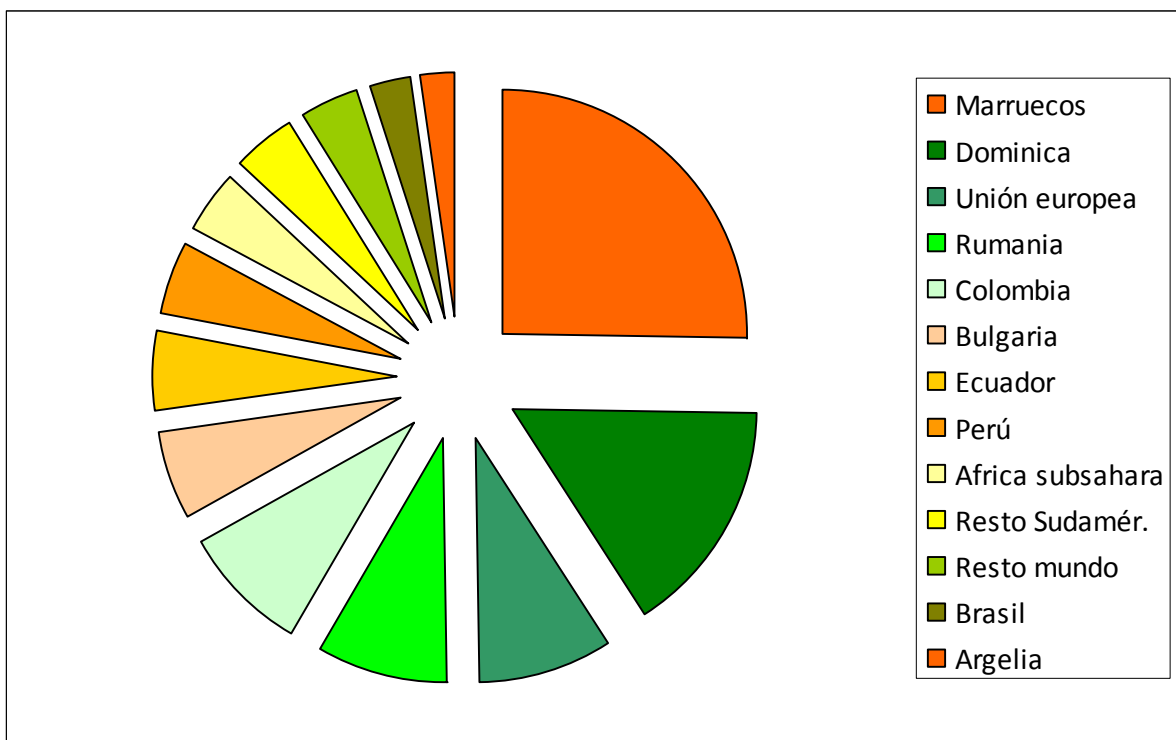
País de origen	porcentaje
Marruecos	25,38%
República Dominicana	15,38%
Unión Europea	8,85%
Rumania	8,85%
Colombia	8,46%
Bulgaria	5,77%
Ecuador	5,38%
Perú	4,62%
África subsahariana	4,23%
Resto Sudamérica	4,23%
Resto mundo	3,85%
Brasil	2,69%
Argelia	2,31%
TOTAL	100,00%

Tabla 24: País de nacimiento de los desempleados no nacionales atendidos por ILDEFE.

Fuente: Elaboración propia.

Gráfico 10: País de nacimiento de los desempleados no nacionales atendidos por ILDEFE.

Fuente: Elaboración propia.



4.2.- Edad, sexo y origen

Si establecemos tres rangos de edad -menor de 26 años, de 26 a 40 años y mayor de 40 años- obtenemos el siguiente cuadro:

Edades	Total	Hombres	Mujeres	Nacidos en España	Nacidos fuera España
menor 26	211	121	90	150	61
entre 26-40	458	251	207	333	125
mayor 40	333	186	147	259	74
TOTAL	1002	558	444	742	260

Por edades se observa que el grupo mayoritario de desempleados es, un trimestre más, el que está entre los 26 y los 40 años. Por tramos de edad se observa que en los tres tramos establecidos hay un comportamiento similar entre hombres y mujeres. Esta tendencia se mantiene desde hace varios trimestres.

Edades	Total	Hombres	Mujeres
menor 26	22,90%	22,18%	23,76%
entre 26-40	46,64%	46,76%	46,49%
mayor 40	30,47%	31,06%	29,75%
TOTAL	100,00%	100,00%	100,00%

Sin embargo si atendemos a la procedencia de la persona se ve que en el caso de inmigrantes se concentra más los desempleados más jóvenes que en los nacionales, diferencia que a medida que se incrementa el rango de edad se va diluyendo. Concretamente el grupo de los menores de 26 años tienen casi 8 puntos porcentuales más de representación entre los inmigrantes que entre los nacionales. Los inmigrantes mayores de 40 años sin embargo tienen una representación notablemente inferior que los nacionales.

Edades	Nacidos España	Nacidos fuera
menor 26	20,69%	28,04%
entre 26-40	45,53%	49,22%
mayor 40	33,78%	22,74%
TOTAL	100,00%	100,00%

Tabla 25. Desempleados atendidos por servicio de Orientación Laboral, ILDEFE julio-10/julio-2011 distribuidos por edad, sexo y origen.
Fuente: Elaboración propia

4.3.- Prestaciones y colectivos con riesgo de exclusión

Del total de desempleados atendidos, 389 personas que representan el 38,8%, estaban recibiendo algún tipo de prestación. Estos datos suponen un leve incremento que los del anterior trimestre y de un 4% más que hace un trimestre.

Respecto al tipo de subsidio el principal que se percibe es el desempleo que beneficia al 26% del total de usuarios atendidos. En segundo lugar, tenemos el epígrafe de otros subsidios, que ampara al 9%. El incremento de prestaciones por desempleo posiblemente se deba al incremento de desempleados incorporados al paro y el mantenimiento de otros subsidios previsiblemente se deba a la finalización de la prestación por desempleo, al poder optar una parte importante de estas personas a subsidios del tipo de la renta de subsistencia.

Prestación	2T2011	1T2011	4T2010
Desempleo	26,05%	24,90%	21,96%
Otros Subsidios	8,98%	9,31%	8,41%
Minusvalía	2,10%	1,78%	1,87%
IMI-RAI	1,00%	1,47%	1,59%
Pensiones	0,70%	0,54%	0,28%
TOTAL	38,82%	38,01%	34,11%

Respecto a grupos con riesgo de exclusión aparecen los siguientes datos, similares a los recogidos en trimestres anteriores.

COLECTIVO	Frecuencia
minusvalías	3,29%
maltrato:	0,30%
minoría	0,40%
extoxicomano	0,30%
ex recluso	0,30%

Tabla 26. Desempleados atendidos por ILDEFE julio10-julio11 distribuidos por cobro de prestación y colectivos de riesgo de exclusión sociolaboral.
Fuente: Elaboración propia

5.- Análisis de la contratación laboral

5.- Análisis de la contratación laboral

5.1.- Contratación en el año en curso: Abril-Junio 2011.

Municipios	%	Abr.-Jun. 11	Abr.-Jun. 10	Diferencia	%
León	80,84%	11.698	12.391	-693	-5,59%
Onzonilla	2,08%	301	310	-9	-2,90%
S. Andrés del Rabanedo	5,58%	807	463	344	74,30%
Santovenia de la Val.	1,24%	180	156	24	15,38%
Sarriegos	0,57%	182	66	116	175,76%
Valdefresno	1,24%	179	140	39	27,86%
Valverde de la Virgen	1,45%	210	161	49	30,43%
Villaquilambre	5,64%	816	716	100	13,97%
Villaturiel	0,68%	98	79	19	24,05%
León y Alfoz	100%	14.471	14.482	-11	-0,07%
Provincia de León		25.809	25.800	9	0,03%
Castilla y León		164.963	159.369	5.594	3,51%

Tabla 27. Total de contrataciones laborales Abril-Junio 2011 y comparativa respecto al año anterior en León y Alfoz y provincia de León y Castilla y León.

Fuente: Observatorio Regional de Empleo. EcyL.

En el segundo trimestre de 2011 se firmaron en el área metropolitana de León 14.471 contratos laborales que representan un 56% del total provincial, ámbito en el que se firmaron un total de 25.809 contratos. La provincia de León representa el 15,6% de los 164.963 que se originaron en Castilla y León en estos tres meses de análisis.

Por tanto, la primera conclusión es que el peso de la contratación en León y Alfoz respecto a la provincia en este trimestre ha disminuido ligeramente respecto al trimestre anterior, que significaba en porcentaje un 57%, y el peso de la provincia respecto a la comunidad autónoma también se ha visto ligeramente reducido (una pérdida de un 0,5% en el peso relativo de la provincia en Castilla y León).

Además, León capital ha visto reducido el número de contrataciones en casi 700 contratos menos durante el trimestre, cifra que se ha visto casi compensada por las contrataciones realizadas en los municipios del Alfoz.

En cuanto a la comparativa interanual, contrasta el estancamiento en cuanto a la evolución del número de contrataciones, con 11 contratos menos en el área metropolitana de León y Alfoz y 9 contratos más en la provincia, frente al incremento del 3,5% en la comunidad autónoma. Estos datos suponen, al igual que en el resto de los indicadores un cambio positivo respecto a periodos anteriores. Así por ejemplo en el anterior trimestre en León y Alfoz se celebraron 809 contratos menos que en el primer trimestre del año 2010.

5.2.- Análisis sectorial de contrataciones laborales en el municipio de León

	Abril-Junio 2011	Abril-Junio 2010	Diferencia	%
Total municipio León	11.698	12.391	-693	-5,59%
Distribución por sexos				
Hombres	5.335	5.503	-168	-3,05%
Mujeres	6.363	6.888	-525	-7,62%
Desglose sectorial				
Agricultura	175	166	9	5,42%
Industria	371	447	-76	-17,00%
Construcción	692	1.034	-342	-33,08%
Servicios	10.460	10.744	-284	-2,64%

*Tabla 28. Desglose de las contrataciones laborales Abril-Junio 2011 y comparativa mismo trimestre año anterior en el municipio de León
Fuente: Observatorio Regional de Empleo. Ectl.*

Centrándonos en el municipio de León, vemos que este trimestre respecto al segundo trimestre del año 2010, tenemos una reducción de un 5,6%, situación que ha mejorado respecto a los datos del primer trimestre (reducción de un 6,8%), aunque, tal y como se comentó en el epígrafe anterior, con un comportamiento peor que el Alfoz, que tuvo crecimientos significativos en la contratación en todos los municipios excepto Onzonilla.

Volviendo al municipio de León esta reducción ha perjudicado más a las mujeres que a los hombres (525 contratos menos de mujeres frente a 168 de los hombres). Esta situación también se produjo en el trimestre anterior.

Desde el punto de vista sectorial, la agricultura es el único que refleja una tendencia positiva, y en contra, la construcción arroja la mayor reducción, un 33% menos de contratación, pérdida aún mayor que en la comparativa interanual del primer trimestre (decremento del 22%).

El sector de la Industria, con la pérdida de 76 contratos, pasa de crecer un 5% a comienzos de año en comparación con el ejercicio anterior, a perder un 17% de la cuantía de contratos en la comparativa de abril, mayo y junio.

5.3.- Ocupaciones más demandadas y contratadas en la provincia

5.3.1. Ocupaciones más demandadas, por sexo.

A la hora de publicar este informe no se disponen de datos del 2011, por lo que se refleja la información disponible a diciembre de 2010. Si analizamos las ocupaciones más demandadas por las personas que buscan trabajo a lo largo del año 2010 objeto de este análisis se observa que, mineros, canteros y asimilados, peones de industrias manufactureras, peones de la construcción y albañiles y

mamposteros, resultan por cifra, las cuatro ocupaciones más demandadas en el caso de los hombres. El resto de los perfiles reflejados en la tabla mantienen la tendencia de años anteriores. La tabla muestra como la crisis afecta a sectores como la minería, construcción y transporte, en los que las demandas de trabajo por parte de los desempleados ocupan los primeros puestos.

En el caso de las mujeres las ocupaciones más demandadas destacan los perfiles relacionados con personal de limpieza de oficinas y hoteles, dependientes y exhibidores en tiendas, taquígrafos y mecanógrafos y peones de industrias manufactureras.

Ocupación demandada por hombres 2010	Trim.1	Trim. 2	Trim. 3	Trim. 4	Totales	Ocupación demandada por mujeres 2010	Trim.1	Trim.2	Trim. 3	Trim.4	Totales
Mineros, canteros y asimilados	3.438	10.325	10.368	3.667	27.798	Personal de limpieza de oficinas, hoteles y similares	4.298	12.776	12.225	4.202	33.501
Peones de la construcción de edificios	2.207	6.160	5.593	2.264	16.224	Dependientes y exhibidores en tiendas	4.071	12.056	11.490	4.052	31.669
Peones de industrias manufactureras	2.092	5.935	5.412	2.081	15.520	Taquígrafos y mecanógrafos	2.315	6.922	6.701	2.274	18.212
Albañiles y mamposteros	1.506	4.316	3.763	1.609	11.194	Peones industrias manufactureras	1.379	4.044	3.841	1.327	10.591
Peones del transporte y descargadores	745	2.246	2.109	726	5.826	Camareros , bármanes y asimilados	1.132	3.188	3.071	1.097	8.488
Conductores de camiones	748	2.120	2.036	906	5.810	Cocineroa y prepar. de comidas	814	2.461	2.398	813	6.486
Soldadores y oxicortadores	639	1.961	1.862	728	5.190	Auxiliares hospitalarios	778	2.164	1.733	692	5.367
Camareros, bármanes y asimilados	676	1.846	1.746	681	4.949	Empleadas cuidado niños	507	1.512	1.575	465	4.059
Taxistas y conductores de automóviles y furgonetas	626	1.811	1.703	653	4.793	Secretarias administrativas y asimil.	433	1.291	1.244	415	3.383
Trabaj. en hormigón armado, enfoscados, ferrallistas y asimilados	568	1.586	1.404	551	4.109	Peluqueras, especialistas en trat. belleza y asimil.	439	1.279	1.145	400	3.263

Tabla 29. Desglose de las demandas de empleo en 2010 por trimestres y sexo, en la provincia de León.
Fuente: Observatorio Regional de Empleo. Ectl.

5.3.2. Ocupaciones más contratadas, por sexo.

A la hora de publicar este informe no se disponen de datos de 2011, por lo que se refleja la información disponible a diciembre de 2010. En el colectivo masculino el perfil de camareros, bármanes y asimilados, ocupa la primera posición en el cómputo anual de mayor número de contratos, resultando como se ha reflejado en el epígrafe anterior la octava ocupación más demandada. Albañiles y mamposteros, peones de industrias manufactureras, conductores de camiones y peones de construcción de edificios, son las ocupaciones que demuestran cierta similitud en escala respecto a demandas por un lado y contratos efectuados por otro. Sin embargo los mineros, canteros y asimilados representa la primera ocupación demandada por los hombres a lo largo de todo el año 2010, con una cifra total de demanda que asciende a 27.798 demandas, y que no figura entre los 10 ocupaciones mas contratadas.

En el caso de las mujeres, la ocupación más contratada por posición en la lista coincide con la de mayor demanda, personal de limpieza de oficinas, hoteles y similares, aunque en número la cifra de contratos no absorbe el total de demandas. Camareros, bármanes y asimilados resulta el segundo perfil más habitual en los contratos en el periodo de referencia. En tercer lugar aparece el sector comercio, seguido de la hostelería, telefonistas y los auxiliares de enfermería.

Ocupaciones más contratadas por hombres 2010	Trim.1	Trim.2	Trim.3	Trim.4	Totales	Ocupaciones más contratadas por mujeres 2010	Trim.1	Trim.2	Trim.3	Trim.4	Totales
Camareros, bármanes y asimilados	896	1.660	1.806	1.221	5.583	Personal de limpieza de oficinas, hoteles y similares	1.457	2.015	2.863	1.937	8.272
Albañiles y mamposteros	708	1.001	860	564	3.133	Camareros, bármanes y asimilados	1.396	2.053	2.296	1.668	7.413
Peones industrias manufactureras	705	697	996	648	3.046	Dependientes y exhibidores en tiendas	1.127	1.331	1.496	1.542	5.496
Conductores de camiones	594	660	724	507	2.485	Cocineros y otros preparadores de comidas	483	669	713	530	2.395
Peones de la construcción de edificios	486	642	706	384	2.218	Telefonistas	454	320	285	368	1.427
Personal de limpieza de oficinas y hoteles	220	379	578	384	1.561	Auxiliares enfermería hospitalaria	405	412	583	400	1.800
Dependientes y exhibidores en tiendas	290	334	417	430	1.471	Cajeras, taquilleras, excep. bancos	275	350	323	304	1.252
Conduc. de maquinaria de movimientos	236	316	342	173	1.067	Asistentes domiciliarios	314	293	280	271	1.158
Soldadores y oxicotadores	233	178	208	170	789	Peones de industrias manufactureras	286	217	359	279	1.141
Taxistas y conductores de automóviles	206	171	208	173	758	Vendedores a domicilio y por teléfono	271	163	269	206	909

Tabla 30. Desglose de las ocupaciones más contratadas en 2010 por trimestres y sexo, en la provincia de León.
Fuente: Observatorio Regional de Empleo. EcyL

5.4.- Temporalidad en la contratación

5.4.1- Análisis trimestral

En la provincia de León se formalizaron durante el segundo trimestre de 2011, 25.809 contratos, de los que el 90,6% son de carácter temporal y el 9,4% indefinidos. Estos datos suponen un estancamiento en cuanto al número total de contratos en la provincia contrasta con el crecimiento en la contratación que se ha experimentado tanto a nivel de Castilla y León, con 5000 contratos más que representan un 3,5% de incremento, como en el conjunto del país, en el que los 110.000 contratos a mayores respecto al segundo trimestre de 2010 representan un incremento de un 3,1%.

La parte negativa de estos datos está en la estabilidad de los contratos. Se observa que el peso de la contratación indefinida se ha reducido en los tres ámbitos de estudio. En el caso de la provincia de León en un 1,64% respecto a los contratos realizados en el mismo trimestre del ejercicio 2010. La reducción es del 1,3% en el ámbito de Castilla y León y no llega al punto porcentual en el ámbito nacional, que ha quedado en un 8,02% del total de los contratos frente al resultado de hace doce meses, situado en un 8,71%.

Respecto a la evolución del número de contratos por su duración se observa que los contratos temporales en León y Alfoz no sólo se han mantenido respecto a los celebrados en el primer trimestre de 2010, sino aumentado ligeramente y han visto incrementado su número de forma significativa en Castilla y León (un 5,00% de ascenso) y más moderadamente a nivel nacional (un incremento del 3,88%). Por el contrario los contratos indefinidos se han visto reducidos en los tres ámbitos de actuación, especialmente en el entorno local y autonómico y de forma bastante más moderada en el conjunto del país.

Contratos laborales	2T 2011 Temp.	2T 2010 Temp.	Var. Abs.	Var. %	2T 2011 Indef.	2T 2010 Indef.	Var. Abs.	Var. %
León	23.388	22.958	430	1,87%	2.421	2.842	-421	-14,81%
Castilla y León	152.313	145.054	7.259	5,00%	12.650	14.315	-1.665	-11,63%
España	3.374.137	3.248.229	125.908	3,88%	294.342	309.991	-15.649	-5,05%

Ámbito geográfico	Total de contratos Laborales 2T 2011	% Indef 2T 2011	% Indef 2T 2010
León	25.809	9,38%	11,02%
Castilla y León	164.963	7,67%	8,98%
España	3.668.479	8,02%	8,71%

Tabla 31 Contrataciones temporales e indefinidas Trim. 2º 2011. León,
Fuente: Observatorio Regional de Empleo. Ectl. León

5.4.2- Análisis mensual de la contratación en la provincia de León

Analizando mes a mes, en comparativa anual, como indica el cuadro adjunto, la contratación temporal en la provincia de León experimenta un incremento en el segundo trimestre de 2011 respecto al segundo trimestre de 2010,-excepción del mes de mayo-, que deja el trimestre con 430 contratos más que en el mismo período trimestral del pasado año 2010.

En cambio en la contratación indefinida, tal y como se comentó en epígrafes anteriores se ha producido una reducción, reducción que se ha ido atenuando a lo largo del trimestre. Especialmente negativo resulta el mes de abril en el que la diferencia de contratación indefinida refleja la disminución más notable en términos absolutos, que en porcentaje resulta de mas de un 22% negativo. En cambio junio ha suavizado la diferencia interanual. Habrá que seguir observando los datos de los siguientes meses para poder analizar la tendencia del presente año.

León provincia	C. Temp. 2011	C. Temp. 2010	V. ab.	%	C. Indef. 2011	C. Indef. 2010	V. ab.	%
Enero	5.547	5.569	-22	-0,40%	824	772	52	6,74%
Febrero	5.846	5.899	-53	-0,90%	795	898	-103	-11,47%
Marzo	6.933	6.879	54	0,78%	938	1.134	-196	-17,28%
Abril	6.440	6.181	259	4,19%	726	934	-208	-22,27%
Mayo	7.685	7.822	-137	-1,75%	861	1.007	-146	-14,50%
Junio	9.263	8.955	308	3,44%	834	901	-67	-7,44%
Julio		10.557				864		
Agosto		8.361				777		
Septiembre		9.518				924		
Octubre		8.460				957		
Noviembre		7.183				886		
Diciembre		6.003				828		
Totales		91.387				10.882		

Tabla 32. Variación mensual de las Contrataciones temporales e indefinidas en 2011 en la provincia de León.
Fuente: Observatorio Regional de Empleo. Ecyf.

6.- Glosario

6.- Glosario

La presente exposición de conceptos tiene como fin último contar con una terminología común que facilite la comprensión de los análisis reflejados. El criterio seleccionado para elaborar estas definiciones ha sido la consulta a distintas fuentes que ya cuentan con un glosario propio o facilitan conceptos aislados, así como la consulta de la normativa vigente.

- Afiliación al Sistema de Seguridad Social

Es un acto administrativo mediante el cual la Tesorería General de la Seguridad Social reconoce la condición de incluida en el Sistema de Seguridad Social a la persona física que por primera vez realiza una actividad determinante de su inclusión en el ámbito de aplicación del mismo. Toda persona que vaya a iniciar una actividad laboral determinante de su inclusión en un régimen del Sistema de la Seguridad Social deberá solicitar un número de afiliación.

La afiliación presenta las siguientes características:

- Es obligatoria para las personas incluidas en el Sistema a efectos de derechos y obligaciones en su modalidad contributiva.
- Es única y general para todos los Regímenes del Sistema.
- Se extiende a toda la vida de las personas comprendidas en el Sistema y es exclusiva.

- Afiliados a fin de mes

Tomando como referencia el último día hábil del mes objeto de análisis, número de afiliados en situación de alta laboral.

- Afiliados medios

Media o promedio del número de afiliados en alta, durante el mes objeto de estimación. Dicha media se obtiene a partir del saldo diario de afiliados en alta laboral, considerando exclusivamente los días hábiles del mes correspondiente.

- Alfoz. León y Alfoz

Es un término de origen árabe que hacía referencia a un conjunto de pueblos que formaban una sola jurisdicción. El Alfoz del municipio de León, a efectos de los análisis hechos en este informe, está compuesto por los siguientes municipios: Onzonilla, San Andrés del Rabanedo, Santovenia de la Valdoncina, Sariegos, Valdefresno, Valverde de la Virgen, Villaquilambre y Villaturiel. Estos ocho municipios junto con el de León conforman el área metropolitana, ó red urbana, ámbito espacial que constituye el objeto del análisis social y laboral del presente Estudio.

- Área metropolitana

Es una región urbana que engloba una ciudad central que da nombre al área y una serie de ciudades satélites que pueden funcionar como ciudades dormitorio, industriales, comerciales y servicios, todo ello organizado de una manera centralizada. En nuestro caso coincide con la ciudad de León y su Alfoz.

- Censo de Población

Es el conjunto de operaciones de recopilación, resumen, valoración, análisis y publicación de los datos de carácter demográfico, cultural, económico y social de todos los habitantes del país (residentes tanto en viviendas como en establecimientos colectivos) y de sus divisiones político-administrativas, referidos a un momento o periodo determinado.

Es una estadística realizada por el Instituto Nacional de Estadística. Los datos que recoge están amparados por el secreto estadístico, al contrario que en el Padrón, en el que identificar a las personas es imprescindible.

El Censo de Población se realiza cada diez años

- Colectivo en riesgo de exclusión laboral

Población en situación de desventaja social respecto al total de población, considerado en términos de búsqueda de empleo.

- Contratación laboral indefinida

El contrato ordinario indefinido es aquel que se concierta sin establecer límites temporales en la prestación de los servicios.

- Contratación laboral temporal

Un contrato es el acuerdo entre el empresario y el trabajador en el que se detallan las condiciones en las que un trabajador se compromete a realizar un determinado trabajo por cuenta del empresario y bajo su dirección, a cambio de una retribución o sueldo, por una duración determinada en el caso de contratos temporales; esta duración dependerá del tipo de contrato y de lo establecido en el mismo.

- Cotizante

Sujeto obligado que aporta recursos económicos al Sistema de la Seguridad Social. La obligación de cotizar nace desde el inicio de la actividad laboral. Se mantiene durante todo el período en el que el trabajador desarrolle su actividad. Y se extingue con el cese en el trabajo, siempre que se comunique la baja en tiempo y forma establecidos.

- Clasificación Nacional de Actividades Económicas (CNAE 09)

Es una clasificación de Actividades Económicas –agraria, de caza y pesca, minería, industria, construcción y servicios-, cuyo objetivo es establecer un conjunto jerarquizado de las mismas que pueda ser utilizado para: 1) favorecer la implementación de estadísticas nacionales que puedan ser diferenciadas de acuerdo con las actividades establecidas, y 2) clasificar unidades estadísticas y entidades según la actividad económica ejercida. Los códigos numéricos son independientes de los alfabéticos. En enero de 2009 se ha actualizado esta clasificación, cuya versión anterior databa del año 1993.

- Demandantes de Empleo

Es la solicitud de un puesto de trabajo que realiza un trabajador desempleado o no, en edad laboral que desea trabajar por cuenta ajena, ante una Oficina de Empleo, Agencia de Colocación, Servicio Europeo de Empleo en el Registro de Demandantes de Empleo del Exterior. Incluyen los trabajadores en paro, tanto las de aquellos que no han trabajado anteriormente y buscan empleo por primera vez como las de los que han tenido un empleo anterior, y las de trabajadores ocupados que buscan un empleo para sustituir y/o complementar el que tienen.

- Desempleo

Proporción de personas, comparadas con el total de la población activa, inscritas como parados, en busca de trabajo y disponibles para trabajar en un momento dado.

- Desocupado

Es la persona que no estaba ocupada en la semana de referencia porque:

- Estaba cesante, es decir, deseaba trabajar y había hecho esfuerzos definidos para conseguir trabajo durante los dos meses precedentes a la fecha de la entrevista, habiendo trabajado anteriormente en un empleo regular (tenía experiencia laboral).
- Busca trabajo por primera vez (esta clasificación comprende a toda persona que deseaba trabajar e hizo esfuerzos definidos para conseguir trabajo durante los dos meses anteriores a la fecha de la encuesta, pero carecía de experiencia laboral, es decir “nunca había trabajado antes” en un empleo regular).

- Grupo de cotización

Cada uno de los grupos, en los que se clasificaron, a efectos de cotización a la Seguridad Social, las categorías profesionales existentes en las distintas reglamentaciones de trabajo.

- Grupo Profesional

Sistema que agrupa unitariamente las aptitudes profesionales (profesión) de modo que dentro de él tienen cabida diversas funciones o especialidades profesionales.

- Inactivo

Población de 16 y más años que durante la semana de referencia (la anterior a aquella en la que se realiza la entrevista), no suministra mano de obra para la producción de bienes y servicios o no está disponible y en condiciones de incorporarse a dicha producción. La población económicamente inactiva abarca a todas las personas de 16 o más años, no clasificadas como ocupadas ni paradas ni población contada aparte durante la semana de referencia. Comprende las siguientes categorías funcionales:

- Personas que se ocupan de su hogar: personas que, sin ejercer ninguna actividad económica, se dedican a cuidar sus propios hogares; por ejemplo, amas de casa y otros familiares que se encargan del cuidado de la casa y de los niños.
- Estudiantes: personas que, sin ejercer ninguna actividad económica, reciben una instrucción sistemática en cualquier grado de educación.
- Jubilados o retirados: personas que han tenido una actividad económica anterior y que por edad u otras causas la han abandonado, percibiendo una pensión con motivo de su actividad anterior.
- Personas que perciben una pensión distinta de la de jubilación.
- Personas que realizan sin remuneración trabajos sociales, actividades de tipo benéfico, etc. (excluidas las que son ayudas familiares).
- Incapacitados para trabajar.
- Otra situación: personas que, sin ejercer ninguna actividad económica, reciben ayuda pública ó privada, y todas aquellas que no estén incluidas en ninguna de las categorías anteriores.

- Ocupabilidad

Probabilidad que tiene de encontrar un trabajo una persona demandante de empleo. En este sentido influyen los denominados factores psicosociales de ocupabilidad que son: factores estructurales, factores personales, factores competenciales.

- Ocupación demandada

Perfil profesional solicitado por las personas que se encuentran en situación de desempleo.

- Ocupación contratada

Perfil profesional que ha formalizado un contrato de trabajo.

- Padrón municipal

Registro administrativo cuya formación, mantenimiento y gestión corresponde a cada uno de los ayuntamientos existentes en España. Sus datos constituyen prueba de la residencia y del domicilio en el término municipal y las certificaciones de los mismos tienen el carácter de documento público y fehaciente a todos los efectos administrativos.

El Padrón es un registro permanentemente actualizado del que se obtienen cifras de población anualmente.

- Paro

Conjunto de todas aquellas personas que no están empleadas porque no encuentran trabajo.

- Parado-Desempleado

Persona de 16 o más años que durante la semana de referencia (la anterior a aquella en la que se realiza la entrevista) ha estado sin trabajo, disponible para trabajar y buscando activamente empleo. Es parado también quien ya ha encontrado un trabajo y está a la espera de incorporarse a él, siempre que verifique las dos primeras condiciones.

- Paro registrado

Demandas registradas en los Servicios Públicos de Empleo que se encuentran en alta el último día laborable del mes de referencia. Se excluyen las que correspondan a las situaciones descritas en la Orden Ministerial de 11 de Marzo de 1.985 tales como:

- Demandantes que solicitan otro empleo compatible con el que ejercen (pluriempleo).
- Demandantes que, estando ocupados, solicitan un empleo para cambiarlo por el que tienen (mejora de empleo).
- Demandantes perceptores de prestaciones por desempleo que participan en trabajos de Colaboración Social.
- Demandantes que solicitan un empleo para un período inferior a tres meses (coyuntural).
- Demandantes que solicitan un trabajo con jornada inferior a 20 horas semanales.
- Demandantes que cursen estudios de enseñanza oficial reglada siempre que sean menores de 25 años ó que superando esta edad sean demandantes de primer empleo (estudiantes).
- Demandantes beneficiarios de prestaciones por desempleo en situación de compatibilidad de empleo por realizar un trabajo a tiempo parcial (compatibilidad de prestaciones).
- Demandantes que perciben el subsidio agrario o que, habiéndolo agotado, no haya transcurrido un período superior a un año desde el día de nacimiento del derecho.

- Prestación por desempleo

Es una prestación económica que se obtiene cuando queriendo y pudiendo trabajar se pierda el empleo o se reduzca la jornada de trabajo, y además se cumplan una serie de características:

- Estar afiliado y en situación de alta o asimilado al alta en la Seguridad Social en un régimen que contemple la contingencia por desempleo.

- Encontrarse en situación legal de desempleo, acreditar la disponibilidad para buscar activamente empleo y para aceptar colocación adecuada.
- Acreditar la disponibilidad para buscar activamente empleo y para aceptar una colocación adecuada, y suscribir un compromiso de actividad.
- Tener cubierto un período mínimo de cotización de doce meses dentro de los seis años anteriores a la situación legal de desempleo, o al momento en que cesó la obligación de cotizar.
- No haber cumplido la edad de jubilación, salvo que el trabajador no tuviera derecho a ella por falta de cotización o se trate de supuestos de suspensión de la relación laboral o reducción de jornada autorizados por expediente de regulación de empleo.

- Regímenes de afiliación

Tal y como indica la definición reflejada de Seguridad Social, este sistema está estructurado en un conjunto de regímenes. Es una organización administrativa, que responde a las necesidades normativas y de gestión propias de la Seguridad Social. Por tanto, son diferentes campos estructurados de afiliación, a través de los cuales el Estado garantiza a las personas incluidas, la protección adecuada en contingencias y situaciones definidas por ley. La inclusión en uno u otro está condicionada por diversas causas, como la naturaleza de la actividad económica del trabajo ó el tipo de relación contractual subyacente al alta. Actualmente, existen los siguientes regímenes:

- Régimen General.
- Régimen Especial de la Minería del Carbón.
- Régimen Especial Agrario.
- Régimen Especial de Empleados de Hogar.
- Régimen Especial de Trabajadores por Cuenta Propia o Autónomos.
- Régimen Especial de Trabajadores del Mar.

A partir del 1 de Enero de 2008, se establece, dentro del Régimen Especial de los Trabajadores Autónomos, el Sistema Especial para Trabajadores por Cuenta Propia Agrarios, de modo que éste desaparece.

- Seguridad Social

El Sistema de la Seguridad Social es un conjunto de regímenes a través de los cuales el Estado garantiza a las personas comprendidas en su campo de aplicación, por realizar una actividad profesional, o por cumplir los requisitos exigidos en la modalidad no contributiva, así como a los familiares o asimilados que tuvieran a su cargo, la protección adecuada en las contingencias y situaciones que la ley define.

- Tasa de desempleo

Cociente entre el número de parados y el de activos.