

**Observatorio ocupacional**

**Instituto Leonés de Desarrollo Económico, Formación y Empleo**

# **ESTUDIO DEL MERCADO LABORAL LEÓN Y ALFOZ**

**(segundo trimestre 2009)**





<b>0.- Introducción</b>	<b>p. 5</b>
<b>1.- Ámbito Demográfico y Social</b>	<b>p. 7</b>
1.1.- Censo poblacional	
1.2.- Censo académico	
1.2.1.- Formación no universitaria	
1.2.2.- Formación universitaria	
<b>2.- Cotizantes a la seguridad social</b>	<b>p. 13</b>
2.1.- Análisis de los cotizantes por régimen de actividad	
2.1.1.- Afiliados medios a nivel nacional, autonómico y provincial	
2.1.2.- Evolución mensual de los afiliados medios en la provincia de León	
2.1.3.- Análisis de los cotizantes a la seguridad social en León y Alfoz	
2.2.- Análisis de los cotizantes por actividad económica	
2.3.- Incrementos y disminuciones de empleo	
<b>3.- Desempleo en el área metropolitana de León</b>	<b>p. 23</b>
3.1.- Datos del paro registrado. Evolución trimestral e interanual	
3.2.- Análisis del paro registrado: sexo y edad	
3.3.- Análisis del paro registrado: sector de actividad	
3.4.- Análisis del paro registrado: niveles de instrucción y grupos profesionales	
<b>4.- Análisis del perfil del desempleado (Bolsa ILDEFE)</b>	<b>p. 31</b>
4.1.- Nacionalidad y sexo	
4.2.- Edad, sexo y origen	
4.3.- Prestaciones y colectivos con riesgo de exclusión	
<b>5.- Análisis de la contratación laboral</b>	<b>p. 37</b>
5.1.- Contratación en el año en curso	
5.2.- Análisis de las contrataciones laborales en el municipio de León	
5.3.- Ocupaciones más demandadas y contratadas en la provincia	
5.3.1.- Ocupaciones más demandadas por sexo	
5.3.2.- Ocupaciones más contratadas por sexo	
5.4.- Temporalidad en la contratación	
<b>6.- Glosario</b>	<b>p. 43</b>



## 0.- Introducción

ILDEFE, la agencia de desarrollo local del Ayuntamiento de León, realiza desde hace el año 2002 de forma trimestralmente un análisis de los datos del mercado laboral de León y su Alfoz –su área natural de actuación, que incluye los municipios de León, Onzonilla, San Andrés del Rabanedo, Santovenia de la Valduncina, Sariegos, Valdefresno, Valverde de la Virgen, Villaquilambre y Villaturiel-.

El estudio de esos datos ha permitido al Instituto adaptar sus servicios (dirigidos a desempleados que buscan empleo, emprendedores y empresas) y enfocar sus actuaciones, siempre en contacto con la realidad del empleo y el paro en León y su área urbana.

Desde este año (2009) se han cambiado el enfoque y El Estudio del Mercado Laboral, que se edita trimestralmente, da un paso más, y ya no será sólo una herramienta interna de trabajo para los técnicos de Ildefe. Quiere convertirse en un referente para quienes estudian la evolución del mercado laboral en León y Alfoz.

El formato del informe, aparece agrupado con el siguiente esquema:

### **Datos demográficos y sociales**

En este bloque se realiza una primera aproximación a los datos relativos al censo poblacional de León y Alfoz, así como al censo académico.

### **Cotizantes a la seguridad social**

Análisis de los cotizantes a la seguridad social y de las variaciones de empleo que se producen en el periodo de estudio.

### **Desempleo registrado**

Evolución del desempleo registrado en León y Alfoz, analizado desde diferentes agrupaciones y clasificaciones.

### **Perfil del desempleado**

Análisis del perfil del desempleado tomando como base la información proporcionada por la bolsa de trabajo de Ildefe.

### **Contrataciones**

Estudio y diagnóstico de la evolución de las contrataciones laborales y ocupaciones más demandadas.

Para su elaboración se recurre a fuentes oficiales (INE, Ministerio de Trabajo e Inmigración, ECYL, Servicios Públicos de Empleo-SISPE,) y fuentes propias (CAP, aplicación del Servicio de Orientación Laboral de Ildefe, con bolsa de empleo y 9.000 perfiles de personas desempleadas).

*León (España), agosto 2009, ©Ildefe*  
[promocioneconomica@ildefe.es](mailto:promocioneconomica@ildefe.es)

# 1.- Ámbito Demográfico y Social

# 1.- Ámbito Demográfico y Social

## 1.1.- Censo poblacional

La provincia de León se encuentra en el extremo noroccidental de la Comunidad Autónoma de Castilla y León, limitando por el Norte con Asturias y Cantabria, por el Este con la provincia de Palencia, con Zamora y Valladolid por el Sur y por el Oeste, con Orense y Lugo. Ocupa una superficie de 15.581 km<sup>2</sup>, siendo la más extensa de las nueve que integran la Comunidad y la séptima en el cómputo nacional.

Según los últimos datos actualizados por el Instituto Nacional de Estadística, INE ( 1 de enero de 2008) la provincia cuenta con una población de 500.200 personas, de las que 244.786 son varones y 255.414 mujeres. El área metropolitana de la ciudad de León asciende a 199.121 personas, lo que representa el 40% de la población de la provincia, distribuido de la siguiente manera:

<b>Año 2008 Municipio</b>	<b>Total habitantes</b>	<b>Varones</b>	<b>Mujeres</b>	<b>Superficie</b>	<b>Densidad</b>
León	135.119	62.301	72.818	39	3.465
Onzonilla	1.685	875	810	22	76
S. Andrés del Rabanedo	30.217	14.681	15.536	65	465
Santovenia	1.933	995	938	30	64
Sarriegos	4.066	2.089	1.977	36	113
Valdefresno	2.040	1.055	985	103	20
Villaquilambre	15.996	8.034	7.962	53	302
Villaturiel	1.887	1.000	887	59	32
Valverde de la Virgen	6.178	3.124	3.054	64	97
<b>León y Alfoz (LyA)</b>	<b>199.121</b>	<b>94.154</b>	<b>104.967</b>	<b>471</b>	<b>423</b>
Resto de provincia León	301.079	150.632	150.447	15.110	10
<b>Provincia de León</b>	<b>500.200</b>	<b>244.786</b>	<b>255.414</b>	<b>15.581</b>	<b>32</b>
<b>Castilla y León</b>	<b>2.553.330</b>	<b>1.269.338</b>	<b>1.287.992</b>	<b>94.225</b>	<b>27</b>
<b>España</b>	<b>46.157.822</b>	<b>22.847.737</b>	<b>23.310.085</b>	<b>505.990</b>	<b>91</b>

Tabla 1: Habitantes en León y Alfoz enero de 2008  
Fuente: INE, padrón municipal a 1 enero 2008



Para el año 2007 los datos eran los siguientes:

Año 2007 Municipio	Total habitantes	Varones	Mujeres
León	135.059	62.341	72.718
Onzonilla	1.622	827	795
San Andrés del Rabanedo	28.894	14.055	14.839
Santovenia de la Valdoncina	1.899	973	926
Sariegos	3.880	1.972	1.908
Valdefresno	2.001	994	890
Villaquilambre	15.068	7.547	7.521
Villaturiel	1.884	1.041	960
Valverde de la Virgen	5.787	2.931	2.856
<b>León y Alfoz</b>	<b>196.094</b>	<b>92.681</b>	<b>103.413</b>
Resto de provincia León	301.293	150.258	151.035
<b>Provincia de León</b>	<b>497.387</b>	<b>242.939</b>	<b>254.448</b>
<b>Castilla y León</b>	<b>2.528.417</b>	<b>1.251.082</b>	<b>1.277.335</b>
<b>España</b>	<b>45.200.737</b>	<b>22.339.962</b>	<b>22.860.775</b>

Tabla 2: Habitantes en León y Alfoz enero de 2007  
Fuente: INE, padrón municipal a 1 enero 2007

Si analizamos las variaciones en estos 12 meses obtenemos los siguientes datos:

Localidad	Variación 08/07	Variación en %
León	60	0,04%
Onzonilla	63	3,88%
San Andrés del Rabanedo	1.323	4,58%
Santovenia de la Valdoncina	34	1,79%
Sariegos	186	4,79%
Valdefresno	39	1,95%
Villaquilambre	928	6,16%
Villaturiel	3	0,16%
Valverde de la Virgen	391	6,76%
<b>León y Alfoz</b>	<b>3.027</b>	<b>1,54%</b>
Resto de provincia León	- 214	-0,07%
<b>Provincia de León</b>	<b>2.813</b>	<b>0,57%</b>
<b>Castilla y León</b>	<b>24.913</b>	<b>0,99%</b>
<b>España</b>	<b>957.085</b>	<b>2,12%</b>

Tabla 3: Variación habitantes en León y Alfoz años 2007/2008  
Fuente: Elaboración propia

Como datos más reseñables de las anteriores tablas tenemos los siguientes:

- La población del área metropolitana de la ciudad de León creció en 3.027 personas, un 1,54%, porcentaje mayor que en la provincia y que en la comunidad autónoma, pero menor que en España.
- En el área metropolitana, Villaquilambre, Sariego y San Andrés del Rabanedo son, por este orden, los municipios que han experimentado un mayor aumento de población del año 2007 al 2008.
- La provincia de León, sin embargo, creció sólo en 2.813 personas, lo que equivale a que si excluimos a la capital hubo un retroceso de 214 personas.

## **1.2.- Censo académico**

### **1.2.1.- Formación no universitaria**

Durante el curso académico que acaba de finalizar (2008/09) en el municipio de León había matriculados 25.768 estudiantes en educación infantil, primaria, ESO, bachillerato y formación profesional (47,2% en centros privados y 52,8% en públicos). Los centros privados tienen mayoría de alumnos en educación infantil, primaria y ESO, y los públicos en bachillerato y formación profesional

Respecto al número de inmigrantes, ronda el 5%, siendo mayor su presencia en las primeras etapas educativas obligatorias –primaria y ESO-, y mucho más reducida su presencia en la formación profesional y/o bachiller. Dos pueden ser las causas que expliquen esta diferencia: 1) el recorrido que ha habido desde que se inició la llegada de este colectivo a nuestro territorio no ha dado tiempo a que lleguen a la parte final del proceso educativo y 2) la previsible incorporación de estos alumnos al mercado laboral.

En los municipios del Alfoz de León había matriculados 4.230 alumnos de todos los ciclos formativos, con el siguiente reparto: 30,4% en centros privados y 69,6% en centros públicos. Los inmigrantes suponen un porcentaje algo superior que en la capital -5,7% del total de alumnos, con mayor presencia en el ciclo formativo de primaria.

Si comparamos estos datos con la Comunidad Autónoma se observa que el porcentaje de inmigrantes que forman parte de la comunidad educativa es significativamente mayor en la Comunidad Autónoma (un 7,46% del total) que en nuestro territorio.

Formación Curso académico 08/09	Total Alumnos	Centros Privados	Centros Públicos	% Públicos sobre total	Alumnado extranjero	% sobre total
Ed. Infantil	4.463	2.284	2.179	48,82%	194	4,35%
Ed. Primaria	8.622	4.649	3.973	46,08%	529	6,14%
E. S. O.	6.518	3.462	3.056	46,89%	444	6,81%
Bachillerato	3.781	1.198	2.583	68,32%	69	1,82%
FP Grado Medio -Ciclos formativos-	1.122	259	863	76,92%	31	2,76%
FP Grado Superior -Ciclos formativos-	1.262	297	965	76,47%	26	2,06%
<b>León</b>	<b>25.768</b>	<b>12.149</b>	<b>13.619</b>	<b>52,85%</b>	<b>1.293</b>	<b>5,02%</b>
<b>Municipios del Alfoz</b>	<b>4.230</b>	<b>1.285</b>	<b>2.945</b>	<b>69,62%</b>	<b>242</b>	<b>5,72%</b>
<b>León y Alfoz</b>	<b>29.998</b>	<b>13.434</b>	<b>16.564</b>	<b>55,22%</b>	<b>1.535</b>	<b>5,12%</b>
<b>Provincia de León</b>	<b>61.264</b>	<b>19.426</b>	<b>41.838</b>	<b>68,29%</b>	<b>3.276</b>	<b>5,35%</b>
<b>Castilla y León</b>	<b>344.534</b>	<b>113.383</b>	<b>231.151</b>	<b>67,09%</b>	<b>25.705</b>	<b>7,46%</b>

Tabla 4. Datos del alumnado no universitario en el municipio de León y su Alfoz. Curso académico 2008/2009.

Fuente: Dirección Provincial de Educación de León. Consejería de Educación, JCyL.  
Página web de JCyL. Consejería de Educación <http://www.educa.jcyl.es/educacyl/cm>

Formación Comparación cursos 08/09 y 07/08	Total Alumnos 2007/2008	Dif. Curso 08-09/07-08	Alumnado extranjero 2007/2008	Dif. Curso 08-09/07-08
Ed. Infantil	4.347	116	198	-4
Ed. Primaria	8.484	138	451	78
E. S. O.	6.632	-114	375	69
Bachillerato	3.842	-61	57	12
FP Grado Medio -Ciclos formativos-	1.039	83	19	12
FP Grado Superior -Ciclos formativos-	1.215	47	31	-5
<b>León</b>	<b>25.559</b>	<b>209</b>	<b>1.131</b>	<b>162</b>
<b>Municipios del Alfoz</b>	<b>4.045</b>	<b>185</b>	<b>206</b>	<b>36</b>
<b>León y Alfoz</b>	<b>29.604</b>	<b>394</b>	<b>1.337</b>	<b>198</b>
<b>Provincia de León</b>	<b>62.010</b>	<b>-746</b>	<b>2.989</b>	<b>287</b>
<b>Castilla y León</b>	<b>346.549</b>	<b>-2.015</b>	<b>23.979</b>	<b>1.726</b>

Comparando el curso académico 08/09 con el anterior se observa que tanto en el municipio de León como en el alfoz ha habido un incremento del número de alumnos de 394 (un 1,3%), cifra que contrastan con las reducciones que se han producido en la provincia (746 alumnos menos) y en Castilla y León (algo más de 2000 menos). Por el contrario el colectivo inmigrante se ha incrementado en este año en 198 alumnos en León y Alfoz (un 14% más que el curso académico anterior), cifra en términos relativos muy superior al incremento de que se ha producido en Castilla y León (1.726 alumnos nuevos, lo que suponen un incremento del 7% en términos interanuales)

## 1.2.2.- Formación universitaria

La Universidad de León cuenta en el curso académico 2008-2009 con 12.347 estudiantes, de los que un 42% son varones y un 58% mujeres. Existen algunas especialidades -como las ingenierías o actividades físicas- en las que hay preponderancia de hombres, frente al resto de las licenciaturas y diplomaturas que cuentan con mayoría de mujeres.

Como aspecto adicional se observa que se está produciendo una reducción en el número de alumnos de la Universidad –en línea con el resto de los centros universitarios del país-, consecuencia en parte de la evolución de la pirámide poblacional.

Campus	Centro Universitario	Total	Hombres	Mujeres
León	C.C. Económicas y Empresariales	2.021	826	1.195
León	CC Biológicas y Ambientales	1.348	411	937
León	CC. Actividad Física y del Deporte	797	551	246
León	Ciencias de la Salud	365	39	326
León	Ciencias del Trabajo	382	122	260
León	Derecho	659	229	430
León	Educación	1.410	338	1.072
León	Filosofía y Letras	854	277	577
León	Ingeniería Técnica Minera	381	260	121
León	Ingenierías Industrial e Informática	1.704	1.302	402
León	Superior y Técnica Ingeniería Agraria	480	230	250
León	Trabajo Social	125	16	109
León	Veterinaria	954	283	671
León	Escuela Universitaria de Turismo	103	24	79
	<b>Total León</b>	<b>11.583</b>	<b>4.908</b>	<b>6.675</b>
Ponferrada	Superior y Técnica Ingeniería Minera	135	90	45
Ponferrada	Ciencias de la Salud. Enfermería	176	23	153
Ponferrada	Ciencias de la Salud. Fisioterapia	184	48	136
Ponferrada	Ingeniería Técnica Agrícola	76	30	46
Ponferrada	Ingeniería Técnica Forestal	155	88	67
Ponferrada	Escuela Universitaria de Turismo	38	10	28
	<b>Total Ponferrada</b>	<b>764</b>	<b>289</b>	<b>475</b>
	<b>TOTAL ULE</b>	<b>12.347</b>	<b>5.197</b>	<b>7.150</b>

Tabla 5. Alumnos matriculados en el curso 2008/09 en la ULE  
Fuente: Servicios Estadísticos. Universidad de León

## **2.- Cotizantes a la seguridad social**

## 2.- Cotizantes a la seguridad social

### 2.1.- Análisis de los cotizantes por régimen de actividad

#### 2.1.1.- Afiliados medios a nivel nacional, autonómico y provincial

El segundo trimestre de 2009, España alcanzó un número de afiliados medios de 18.097.986 al Sistema de la Seguridad Social. En Castilla y León el número de afiliados medios en el mismo periodo ha sido de 937.945. En la provincia son 170.809 afiliados medios. Si se comparan estos datos con los del 1T2009 se observa un cambio en la tendencia en los tres ámbitos de análisis, en los que se ha creado empleo de forma positiva, aunque a niveles modestos (algo mejores son los datos en la provincia de León y en la Comunidad Autónoma que a nivel nacional). La estacionalidad y el “Plan E” pueden ser los causantes directos de estos datos. Habrá que esperar a los próximos trimestres para ver si la evolución de estos indicadores confirma esta mejoría o se debe a aspectos coyunturales.

Año/Lugar	Cotizantes jun. 2009	Cotizantes mar. 2009	Variación absoluta	Variación relativa
León	170.809	169.883	926	0,55%
Castilla y León	937.945	932.112	5.833	0,63%
España	18.097.986	18.058.122	39.864	0,22%

Tabla 6. Datos de afiliados medios a nivel provincial, autonómico y nacional  
Fuente: Observatorio Regional de Empleo. EcyL

#### 2.1.2.- Evolución mensual de los afiliados medios en la provincia de León

La siguiente tabla muestra la tendencia mensual y la comparación mes a mes con el año 2009, y las variaciones mensuales en números absolutos y relativos con el 2008 y con el año 2007. No obstante, aunque los datos no son homogéneos, puesto que las cifras de enero a junio de 2008 se corresponden con datos a último día del mes y los datos a partir de julio de 2008 se corresponden con afiliados medios, si que nos permite obtener varias conclusiones importantes:

- En este trimestre de 2009 (el segundo) parece que se ha llegado a los máximos en el ritmo de destrucción de empleo en términos interanuales, con un mes de junio de 2009 en el que el número de empleos perdidos es inferior por primera vez en 10 meses a los perdidos al mes anterior –es decir desde julio de 2008 cada mes se han destruido más empleos que el mes anterior hasta junio de 2009 en el que esta tendencia ha cambiado- (en mayo teníamos 8.277 empleos menos que en mayo de 2008 y en junio de 2009 esa diferencia se ha reducido respecto a junio de 2008 a 7.228).

- Se observa que los efectos de la crisis económica empezaron en el verano de 2008, rompiendo la tendencia de incrementar los cotizantes que existía desde hace ya varios años.

Meses	Nº cotizantes 2009	Nº cotizantes 2008	Diferencia 08-09	% 08-09	Diferencia 2008/07	% 08-07
Enero	170.598	176.608	-6.010	-3,40%	4.417	2,57%
Febrero	170.035	177.226	-7.191	-4,06%	3.910	2,26%
Marzo	169.883	177.621	-7.738	-4,36%	2.504	1,43%
Abril	169.725	177.709	-7.984	-4,49%	2.432	1,39%
Mayo	170.582	178.859	-8.277	-4,63%	2.757	1,57%
Junio	170.809	178.037	-7.228	-4,06%	182	0,10%
Julio		180.654			646	0,36%
Agosto		180.671			-108	-0,06%
Septiembre		179.347			-824	-0,46%
Octubre		178.341			-2.299	-1,27%
Noviembre		176.686			-4.506	-2,49%
Diciembre		174.104			-5.726	-3,18%

Tabla 7. Cotizantes de la Seguridad Social mensuales en la provincia de León. Años 2007, 2008 y 2009

Fuente: Observatorio Regional de Empleo. EcyL

Datos del último día del mes (de enero 07 a junio 2008), y media del mes (desde julio 08 a junio 09)

### 2.1.3.- Análisis de los cotizantes a la seguridad social en León y Alfoz

El segundo trimestre de 2009 termina, en términos de cotizantes a la seguridad social con algunos datos que, sin ser ni mucho menos positivos, sí que pueden servir como anticipo de un cambio en la negativa tendencia que se produce desde el verano de 2008 (hace ya un año) en materia de empleo en la provincia de León.

Así a 30 de junio de 2009 tenemos 85.603 personas dadas de alta en algunos de los regímenes de la seguridad social dentro del área metropolitana de León. Ello ha significado que se ha producido una reducción en el empleo en el trimestre de 665 personas (equivalentes a un 0,78% del total del empleo), que en términos anuales se traduce en 4.391 empleos perdidos (una reducción de un 4,88% del empleo en nuestra ciudad y su entorno). La lectura más positiva que se puede dar a estos datos se basa en el hecho de que en este trimestre tenemos la menor caída del empleo en los últimos 4 trimestres.

A nivel provincial contamos con 169.397 cotizantes. Al contrario que en la capital los datos son ligeramente positivos en el trimestre (se han creado 324 empleos), aunque en términos interanuales la caída del empleo tiene proporciones similares a la capital (una reducción de 8.640 empleos que equivalen a un 4,85% del total del empleo provincial en estos 12 meses).

Por lo tanto, los datos aún confirmando la gravedad de la crisis de empleo, si que muestran una cierta desaceleración en el ritmo de destrucción de empleo en la capital, que incluso se ha traducido en creación de empleo –aun a niveles poco significativos- en la provincia.

Quedaremos pendientes en los próximos trimestres de analizar si estos datos se deben al inicio de un cambio de tendencia o si son consecuencia de aspectos más coyunturales como la estacionalidad, el verano y los efectos del plan E del gobierno central.

Si analizamos estas variaciones por en función de los regímenes de la seguridad social, estos cambios afectan tanto en valores absolutos como relativos sobre todo a los trabajadores por cuenta ajena (3.909 menos en nuestra ciudad en los últimos 12 meses, lo que equivale a una destrucción de un 5,27% del empleo por cuenta ajena-quedando en la actualidad en 70.204 trabajadores por cuenta ajena en el área metropolitana).

Dentro de la ciudad de León el segundo régimen de la seguridad social que ha experimentado una mayor reducción en estos 12 meses es el de empleadas de hogar –que con una reducción de 73 empleadas equivale a un 5,21%. Este dato que en términos cuantitativos no es demasiado relevante si que deja traslucir una menor contratación de estos servicios en nuestro entorno consecuencia directa de la situación económica que atravesamos.

Seguidamente se exponen las tablas con los datos a 30 de junio de 2009 y las variaciones experimentadas tanto a nivel trimestral como anual.

Municipio	Carbón	Agrario	Autónomo	General	Hogar	Total
León	52	166	9.306	54.753	1.081	65.358
Onzonilla	0	7	124	3.808	5	3.944
San Andrés del Rabanedo	0	13	1.960	4.385	107	6.465
Santov. de la Valdoncina	0	1	152	2.207	1	2.361
Sarriegos	0	2	409	335	44	790
Valdefresno	0	8	227	1.317	10	1.562
Valverde de la Virgen	0	5	330	964	10	1.309
Villaquilambre	0	12	1.123	1.959	59	3.153
Villaturiel	0	3	172	476	10	661
<b>León y Alfoz</b>	52	217	13.803	70.204	1.327	85.603
Peso LyA en la provincia	2,15%	18,64%	33,33%	57,60%	52,43%	50,53%
<b>Provincia de León</b>	2.417	1.164	41.409	121.876	2.531	169.397

Tabla 8. Cotizantes de la Seguridad Social en León y Alfoz. Junio 2009  
Fuente: Ministerio de Trabajo y elaboración propia



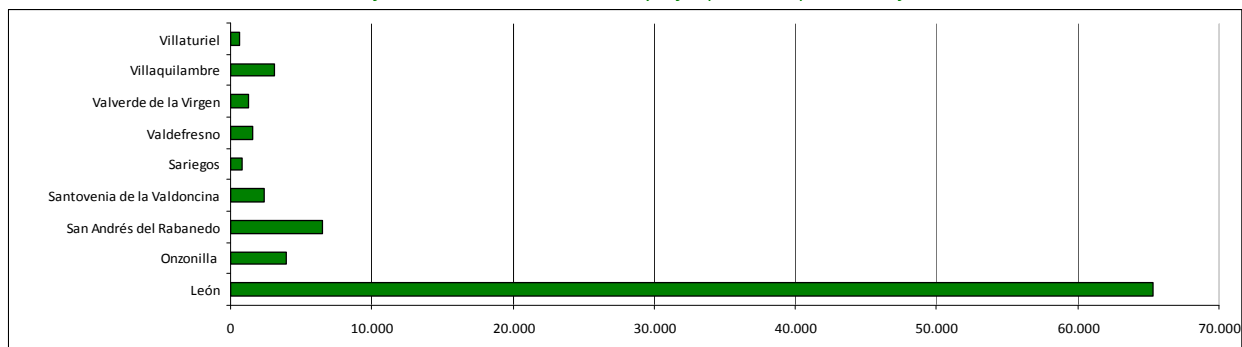
	León y Alfoz Var. Nº cotiz.	%	Provincia de León Var. Nº cotiz.	%
Carbón	-2	-3,85%	-89	-3,68%
Agrario	16	7,37%	27	2,32%
Autónomo	-62	-0,48%	-272	-0,66%
General	-580	-0,83%	725	0,59%
Hogar	-37	-2,79%	-67	-2,65%
TOTAL	-665	-0,78%	324	0,19%

Tabla 9. Variación trimestral de los Cotizantes de la SS en León y su Alfoz. Jun09-Mar09  
Fuente: Ministerio de Trabajo y elaboración propia

	León y Alfoz Var. Nº cotiz.	%	Provincia de León Var. Nº cotiz.	%
Carbón	-2	-3,70%	-155	-6,03%
Agrario	42	24,00%	114	10,86%
Autónomo	-449	-3,15%	-1.759	-4,07%
General	-3.909	-5,27%	-6.728	-3,68%
Hogar	-73	-5,21%	-112	0,00%
TOTAL	-4.391	-4,88%	-8.640	-4,85%

Tabla 10. Variación anual de los Cotizantes de la SS en León y su Alfoz. Jun 09-08  
Fuente: Ministerio de Trabajo y elaboración propia

Gráfico 1: Total cotizantes en León y Alfoz por municipio a 30 de junio de 2009



## 2.2.- Análisis de los cotizantes por actividad económica

ACTIVIDAD CNAE- 09	León	San Andrés	Onzon	Santov	Sarieg	Valdefr	Valv	Villaquil	Villat	Total	%
Comercio al por menor, excepto de vehículos motor y motocicletas	7.610	1.389	78	810	73	142	72	237	67	10.478	12,24%
Admón Pública y Defensa; Seguridad Social obligatoria	6.433	503	9	12	5	9	127	208	8	7.314	8,54%
Act. sanitarias	6.508	301	0	0	20	3	7	156	4	6.999	8,18%
Servicios de comidas y bebidas	3.763	385	31	61	56	31	92	257	10	4.686	5,47%
Educación	4.354	148	1	4	22	1	21	20	2	4.573	5,34%
Actividades de construcción especializada	2.441	513	162	329	75	78	100	391	23	4.112	4,80%
Comercio al por mayor e intermediarios del comercio, exc. vehíc. motor y motocicletas	1.715	402	285	233	29	295	76	192	35	3.262	3,81%
Construcción de edificios	2.279	381	30	35	75	123	76	220	42	3.261	3,81%
Serv. a edificios, act. jardinería	2.572	133	38	91	31	15	6	99	3	2.988	3,49%
Transporte terrestre y por tubería	1.889	247	336	113	55	44	70	86	63	2.903	3,39%
Act. administrativas de oficina y otras act.aux. a las empas.	1.497	20	1.352	0	0	0	2	2	0	2.873	3,36%
Servicios financieros, excpt. seguros y fondos pensiones	2.552	0	0	0	0	0	0	0	0	2.552	2,98%
Asistencia en establecimientos residenciales	1.568	65	15	1	16	70	332	61	17	2.145	2,51%
Venta y reparación de vehículos de motor	882	353	143	48	23	174	8	85	5	1.721	2,01%
Actividades de los hogares como empleados	1.231	112	5	1	48	11	10	59	10	1.487	1,74%
Otros servicios personales	1.050	122	77	0	20	3	27	94	1	1.394	1,63%
Act. jurídicas y de contabilidad	1.279	35	22	1	10	4	1	32	1	1.385	1,62%
Industria de la alimentación	414	82	567	20	1	28	27	188	21	1.348	1,57%
Servicios técnicos de arquitectura e ingeniería	966	42	16	7	11	3	7	26	1	1.079	1,26%
Almacenamiento y act. anexas al transpte.	577	5	70	214	3	0	32	3	16	920	1,07%
Fabricación de otros productos minerales no metálicos	651	48	48	9	21	12	32	35	10	866	1,01%
Servicios de alojamiento	654	32	9	1	6	22	14	75	0	813	0,95%
Act. asociativas	769	13	1	0	1	0	7	18	0	809	0,95%
Act. de servicios sociales sin alojamiento	768	7	0	0	1	1	0	10	0	787	0,92%
Act. de seguridad e investigación	697	0	46	10	1	7	1	0	0	762	0,89%
Agricultura, ganadería, caza y servicio	418	57	18	8	20	67	16	57	81	742	0,87%
Fabricación de productos farmacéuticos	456	163	16	0	1	0	0	68	0	704	0,82%
Fabricación de productos metálicos, excepto maquinaria y equipo	212	52	78	103	15	70	5	41	79	655	0,77%
Telecomunicaciones	623	14	8	0	0	4	0	0	0	649	0,76%
Act. deportivas, recreativas y de entretenimiento	462	55	1	3	7	9	35	39	3	614	0,72%
Programación, consultoría y otras act. informáticas	436	13	6	8	4	0	2	65	0	534	0,62%
Fabricación de muebles	303	99	6	33	1	7	8	26	40	523	0,61%
Actividades postales y de correos	437	47	11	6	1	0	1	3	0	506	0,59%
Suministro de energía eléctrica, gas, vapor y aire acondicionado	495	1	0	0	1	2	0	1	0	500	0,58%
Seguros, reaseguros y fondos de pensiones	477	0	0	0	0	0	0	0	0	477	0,56%
Artes gráficas y reproducción de soporte	313	24	53	0	18	57	1	7	1	474	0,55%
Recogida, tratamiento y eliminación residuos	439	3	13	0	1	0	0	0	0	456	0,53%
Actividades auxiliares a los servicios financieros y seguros	376	30	3	0	19	3	3	17	2	453	0,53%
Reparación de ordenadores, ef. personales	297	63	1	36	8	5	2	20	2	434	0,51%
Edición	232	143	0	2	1	0	0	1	9	388	0,45%
<b>Otras actividades</b>	4.263	363	389	162	90	262	89	254	105	5.977	6,98%
<b>TOTAL TRABAJADORES</b>	<b>65.358</b>	<b>6.465</b>	<b>3.944</b>	<b>2.361</b>	<b>790</b>	<b>1.562</b>	<b>1.309</b>	<b>3.153</b>	<b>661</b>	<b>85.603</b>	<b>100,00%</b>

Tabla 11. Cotizantes de la SS en León y su Alfoz por actividad económica. Junio 09 Fuente: Ministerio de Trabajo y elaboración propia

Desde el punto de vista El área metropolitana de la ciudad de León es un área eminentemente de servicios. Así se observa que entre el sector comercio, (que en sus diferentes modalidades –menor, mayor y vehículos- supone un total de algo más de 15.461 empleos lo que representa un 18% del empleo actual.

En segundo lugar aparecen servicios públicos de administración, defensa y seguridad social. Al tratarse de una capital de provincia este tipo de empleos se concentran en la misma y suponen una fuente de trabajo importante en el entorno (8,5%). En tercer se mantienen el epígrafe de profesionales de la sanidad tanto públicos como privados con (otro 8,2%).

El sector de turismo y restauración son otro eje importante de empleo que con un total de 5.700 empleos aproximadamente representan un total de un 6,6% del empleo repartidos entre la hostelería (5,5%), hotelería (0,9%) y agencias de viaje, guías profesionales, etc. (0,2%).

La educación siendo un sector importante en este trimestre la llegada del periodo vacacional hace que su peso, aún siendo importante (5,2%) su peso se ve reducido significativamente tal y como se comentará en el siguiente epígrafe.

La construcción, pese a la crisis experimentada y la reducción de peso sigue siendo un sector importante, y tiene 8.400 empleos entre edificación y edificación especializada y servicios técnicos e ingenierías (9,9% del empleo total).

La primera actividad industrial sigue siendo las industrias agrarias, 1.348 empleos, seguida de la fabricación de otros productos minerales no metálicos con 866 empleos.

El transporte terrestre y por tubería supone casi 3000 empleos en nuestro territorio, lo que equivale a un 3,4% de total del empleo.

## **2.3.- Incrementos y disminuciones de empleo**

### **Sectores más afectados por la reducción de empleo**

El cambio que se ha producido en el CNAE a partir de enero de 2009 hace complejo poder establecer los sectores en comparación con el año anterior puesto que hay actividades que son equivalentes, pero otras se han desglosado en 2, 3 o más actividades. Por ello vamos a centrar el análisis en las variaciones que se han producido dentro del año 2009, más concretamente entre 31 de marzo y el 30 de junio de 2009 al disponer de datos comparables entre si y además relevantes.

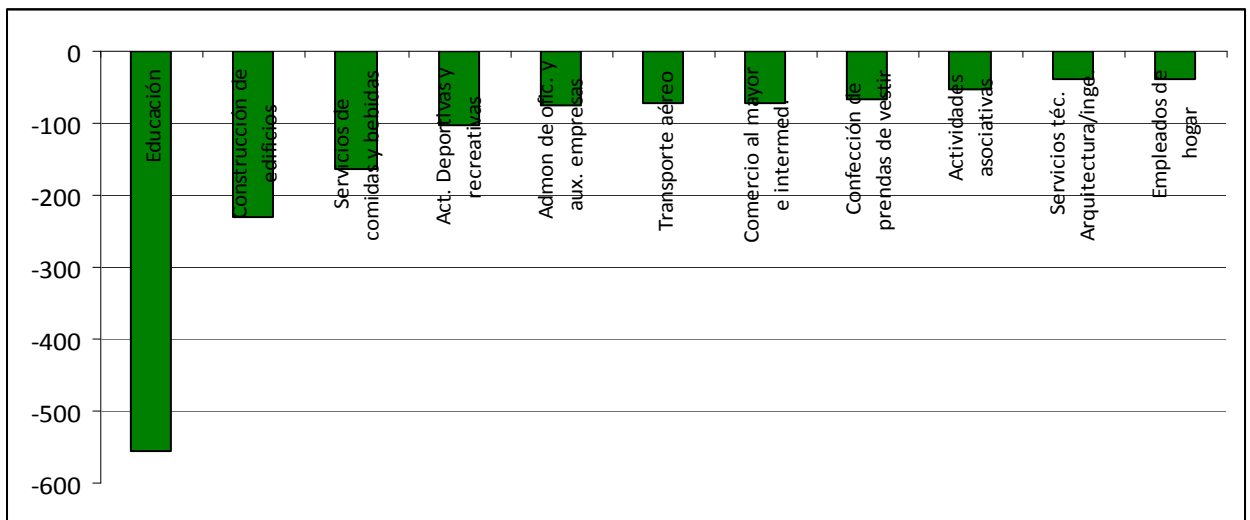
Las dos tablas siguientes muestran los sectores que en este trimestre han creado y destruido empleo en nuestro territorio durante los meses de abril, mayo y junio.

ACTIVIDAD CNAE-09	León	San Andrés	Onzon.	Santov.	Sarieg.	Valdefr.	Valver.	Villaquil.	Villat.	Total
Educación	-521	-35	0	0	0	0	1	0	0	-555
Construcción de edificios	-244	24	-2	19	-12	10	19	-40	-5	-231
Servicios de comidas y bebidas	164	-225	0	-6	-2	7	0	13	-116	-165
Act. deportivas, recreativas y de entretenimiento	-103	-20	0	1	3	0	10	3	2	-104
Act. advtas de oficina y otras act. aux. a las empresas	-169	3	91	0	0	0	1	0	0	-74
Transporte aéreo	0	0	0	0	0	0	-73	0	0	-73
Comercio al por mayor e intermediarios del comercio, exc. Vehículos motor y motocicletas	-37	-31	6	-4	0	6	-7	-8	2	-73
Confección de prendas de vestir	-14	1	-42	-9	0	-1	-1	0	0	-66
Actividades asociativas	-50	-1	0	0	0	0	0	-2	0	-53
Servicios técnicos de arquitectura e ingeniería	-7	-2	2	-2	-1	-29	2	-1	0	-38
Act. de los hogares como empleados	-30	-5	0	0	-3	-1	-2	3	0	-38

Tabla 12. Los 11 sectores con mayor reducción de empleo en León y su Alfoz por actividad económica jun-09/mar-09

Fuente: Ministerio de Trabajo y elaboración propia

Gráfico 2: Los 11 sectores de actividad con mayor pérdida de empleo en León y Alfoz en el segundo trimestre de 2009 (de 31 de marzo a 30 de junio).



El sector de actividad de la educación, tal y como se ve en el gráfico anterior, absorbe la mayor caída del empleo en la ciudad de León a lo largo de este trimestre. Evidentemente la finalización del curso escolar es la principal causante de este hecho.

El segundo sector más afectado por la disminución de cotizantes fue el sector de la construcción de edificios, que sigue realizando el ajuste previsible por la situación de la vivienda.

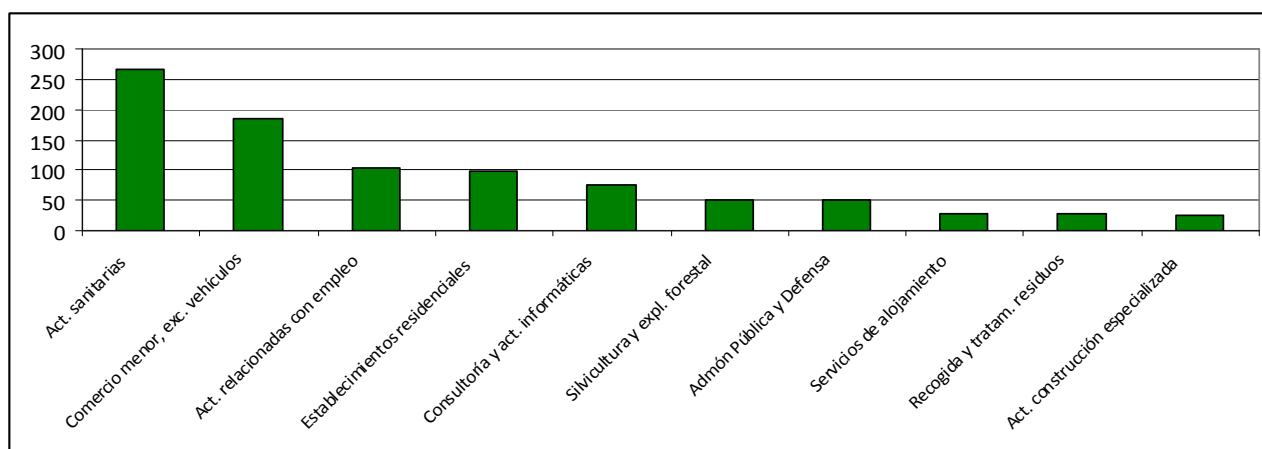
Destaca también reducción de empleo del sector del transporte aéreo –crisis de Lagun Air-, los servicios de ingeniería (previsiblemente vinculados a la reducción de peso de la construcción de viviendas) y especialmente la reducción del empleo doméstico, que muestra otro de los sectores a los que al crisis les toca más de lleno.

### Sectores con capacidad de incremento del empleo en el 2º trimestre de 2009 (abril-junio)

ACTIVIDAD CNAE-09	León	San Andr.	Onzon.	Santov.	Sarieg.	Valdefr.	Valver.	Villaqu	Villat.	Total
Act. sanitarias	236	25	0	0	-1	1	0	4	0	265
Comercio al por menor, excepto de vehículos motor y motocicletas	109	40	2	20	1	4	1	9	0	186
Actividades relacionadas con el empleo	104	-1	0	0	0	0	0	0	0	103
Asistencia en establecimientos residenciales	67	-6	1	0	2	0	29	7	-1	99
Programación, consultoría y otras act. informáticas	71	0	-1	0	4	0	0	1	0	75
Silvicultura y explotación forestal	52	0	0	0	0	0	0	0	-1	51
Admon Pública y Defensa; Seguridad Social obligatoria	-18	106	1	2	0	4	-23	-24	2	50
Servicios de alojamiento	25	2	-1	-1	0	1	0	3	0	29
Recogida, tratamiento y eliminación de residuos	27	0	0	0	0	0	0	0	0	27
Actividades de construcción especializada	-1	7	25	15	-4	5	11	-32	-1	25

Tabla 13. Los 10 sectores con mayor incremento de empleo en León y su Alfoz por actividad económica jun-09/mar-09  
Fuente: Ministerio de Trabajo y elaboración propia

Gráfico 3: Los 10 sectores de actividad económica de León y Alfoz con mayor creación de empleo en 2008



El sector que experimentó un mayor incremento en el número de cotizantes en el este trimestre en relación a los datos de afiliación del primer trimestre de 2009, ha sido el de actividades sanitarias, con 265 cotizantes más, incremento que se puede explicar en parte por las contrataciones veraniegas que se hacen en los centros sanitarios.

La campaña de verano, unido a la apertura del nuevo centro comercial León Plaza hace que el sector comercio minorista incremente en 186 personas el empleo.

Las actividades relacionadas con el empleo- presumiblemente servicios de orientación laboral y servicios de empleo sujeto a diferentes programas hayan causado este incremento de 103 personas.

El sector informático sigue creciendo en nuestro territorio, junto a sectores más influidos por la estacionalidad como los hoteles, la construcción especializada (que al contrario que la de viviendas crece ligeramente) o el forestal.

### **3.- Desempleo en el área metropolitana de León**

### 3.- Desempleo en el área metropolitana de León

#### 3.1. Datos del paro registrado. Evolución trimestral e interanual

Ámbito de referencia	Junio 2009	Marzo 2009	Variación absoluta	Variación relativa
León y Alfoz	13.433	14.296	-863	-6,04%
Provincia de León	33.032	34.171	-1.139	-3,33%
Castilla y León	164.117	172.570	-8.453	-4,90%
España	3.564.889	3.605.402	-40.513	-1,12%

Tabla 14. Desempleo registrado en León, provincia, comunidad autónoma y España. Jun 09/Mar 09.

Fuente: Datos de León y Alfoz, Sistema de información de los Servicios Públicos de Empleo (Sispe).

Fuente: Resto de datos, Observatorio Regional de Empleo, EcyL y elaboración propia.

Este segundo trimestre de 2009 ha experimentado un cambio en la tendencia en cuanto a la evolución del desempleo en todos los ámbitos territoriales de análisis, con un mejor comportamiento a nivel local de la ciudad de León que en la provincia, comunidad autónoma y sobre todo a nivel nacional (reducción en León y Alfoz de un 6,04% del desempleo en estos tres meses frente al 3,33% de la provincia, el 4,90% de la CCAA y el 1,12% nacional).

Ámbito de referencia	Junio 2009	Junio 2008	Variación absoluta	Variación relativa
León y Alfoz	13.433	10.137	3.296	32,51%
Provincia de León	33.032	24.722	8.310	33,61%
Castilla y León	164.117	116.228	47.889	41,20%
España	3.564.889	2.390.424	1.174.465	49,13%

Tabla 15. Desempleo registrado en León, provincia, comunidad autónoma y España. Jun09/Jun08.

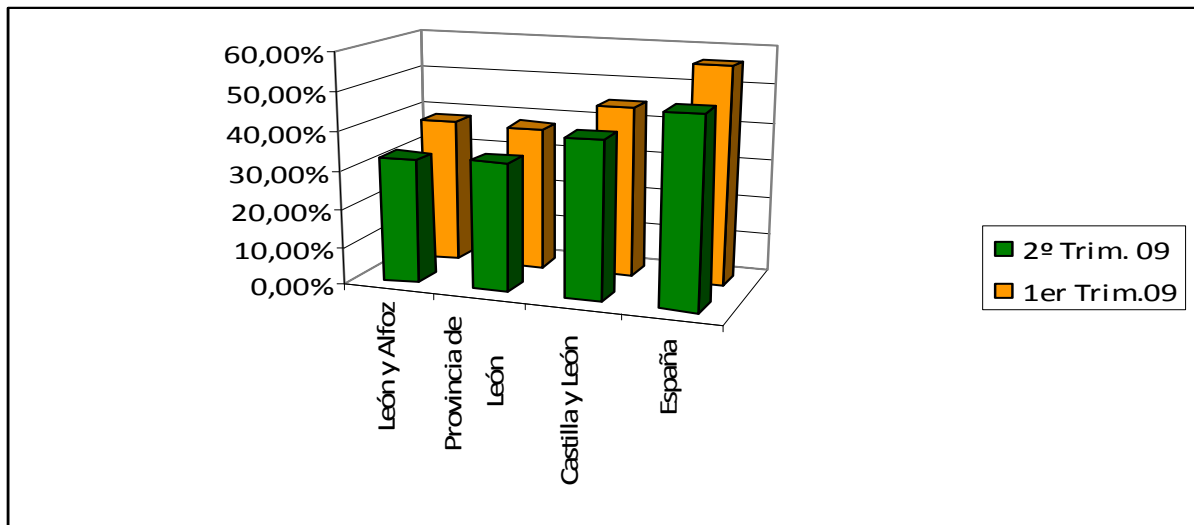
Fuente: Datos de León y Alfoz, Sistema de información de los Servicios Públicos de Empleo (Sispe).

Fuente: Resto de datos, Observatorio Regional de Empleo, EcyL y Elaboración propia.

Observando la evolución anual del indicador, sin la influencia de la estacionalidad que conlleva comparar trimestres consecutivos, se observa que el desempleo, aun teniendo incrementos anuales significativos (un 33% en León), dichos incrementos se van reduciendo respecto a los trimestres anteriores (que por ejemplo en el anterior trimestre alcanzaron cifras de un 40% en León y de un 56% a nivel nacional). Por lo tanto respecto al paro registrado podemos concluir que a pesar de que hay en términos interanuales un crecimiento significativo del mismo (por cuarto trimestre consecutivo) dicho incrementos están en estos momentos siendo decrecientes, especialmente a nivel local y provincial.



Gráfico 4: Incremento interanual en % del paro registrado en el primer y segundo trimestres de 2009



### 3.2.- Análisis del paro registrado: sexo y edad

En cuanto al **desempleo del área metropolitana de la ciudad de León** podemos destacar los siguientes aspectos:

a.- En este trimestre se ha visto reducido el número de desempleados (863 menos), después de tres trimestres en los que los incrementos en este indicador del número de desempleados han sido muy significativos.

b.- En términos anuales tenemos 3.296 desempleados más que en junio de 2008, (un 32,5% más), cifra que es similar al nivel de la provincia y significativamente menor que en la comunidad autónoma (que tuvo un incremento de un 41%) y a nivel nacional (crecimiento del 49%).

c.- En este trimestre la reducción del desempleo ha afectado sobre todo a las mujeres (576 menos que representa un 67% del total de la reducción del desempleo). En términos anuales el incremento del desempleo sigue afectando mucho más a los hombres (2.193 desempleados varones más que hace 12 meses, frente a las nuevas 1.103 mujeres desempleadas).

Por edades, la media de edad de las personas que en estos 12 meses han incrementado la bolsa de desempleados afecta sobre todo a los grupos de edad de entre 30 y 39 años. En términos globales, los nuevos desempleados tienen edades algo más elevadas que en trimestres anteriores, alcanzando cierto peso también al colectivo de hasta 45 años.

Será necesario evaluar próximos trimestres para confirmar si se trata de un dato coyuntural o un cambio de tendencia, y en este caso profundizar sobre las causas y consecuencias del mismo.

Edad	Hombres	Mujeres	Totales	%
Menor de 20	244	149	393	2,92%
Entre 20 y 24	637	495	1.132	8,43%
Entre 25 y 29	932	897	1.829	13,62%
Entre 30 y 34	907	1.024	1.931	14,38%
Entre 35 y 39	777	994	1.771	13,18%
Entre 40 y 44	738	893	1.631	12,14%
Entre 45 y 49	586	897	1.483	11,04%
Entre 50 y 54	533	826	1.359	10,12%
Entre 55 y 59	489	637	1.126	8,38%
Mayor de 59	363	415	778	5,79%
<b>Totales jun-09</b>	<b>6.206</b>	<b>7.227</b>	<b>13.433</b>	<b>100,00%</b>
<b>% jun-09</b>	<b>46,20%</b>	<b>53,80%</b>	<b>100%</b>	

Tabla 16. Desempleo registrado en León y Alfoz a 30 de Jun-09 según sexo y edad  
Fuente: Sistema de información de los Servicios Públicos de Empleo (Sispe) y elaboración propia

Paro registrado	Junio 09	Marzo 09	Junio 08	Incremento junio09/junio08
Hombres	6.206	6.493	4.013	2.193
Mujeres	7.227	7.803	6.124	1.103
TOTAL	13.433	14.296	10.137	3.296
Hombres	46%	45%	40%	
Mujeres	54%	55%	60%	
TOTAL	100%	100%	100%	

Tabla 17. Evolución del desempleo registrado en León y Alfoz a según sexo entre jun09/jun08.  
Fuente: Sistema de información de los Servicios Públicos de Empleo (Sispe) y elaboración propia.

Edad	Jun09/Mar09 personas	% Var.	Jun09/ Jun08 personas	% Var.
Menor de 20	20	-2,32%	29	0,88%
Entre 20 y 24	-254	29,43%	309	9,38%
Entre 25 y 29	-222	25,72%	483	14,65%
Entre 30 y 34	-88	10,20%	624	18,93%
Entre 35 y 39	-129	14,95%	515	15,63%
Entre 40 y 44	-84	9,73%	407	12,35%
Entre 45 y 49	-93	10,78%	324	9,83%
Entre 50 y 54	-32	3,71%	268	8,13%
Entre 55 y 59	19	-2,20%	240	7,28%
Mayor de 59	0	0	97	2,94%
<b>Totales</b>	<b>-863</b>	<b>100,00%</b>	<b>3.296</b>	<b>100%</b>

Tabla 18. Variación del desempleo registrado en León y Alfoz según edad (trimestral y anual).  
Fuente: Sistema de información de los Servicios Públicos de Empleo (Sispe) y elaboración propia.

Gráficos 5ª y 5B: Evolución del paro registrado por sexos desde junio08/junio09 –en valores absolutos (siguiente gráfico) y relativos (gráfico inferior)-.

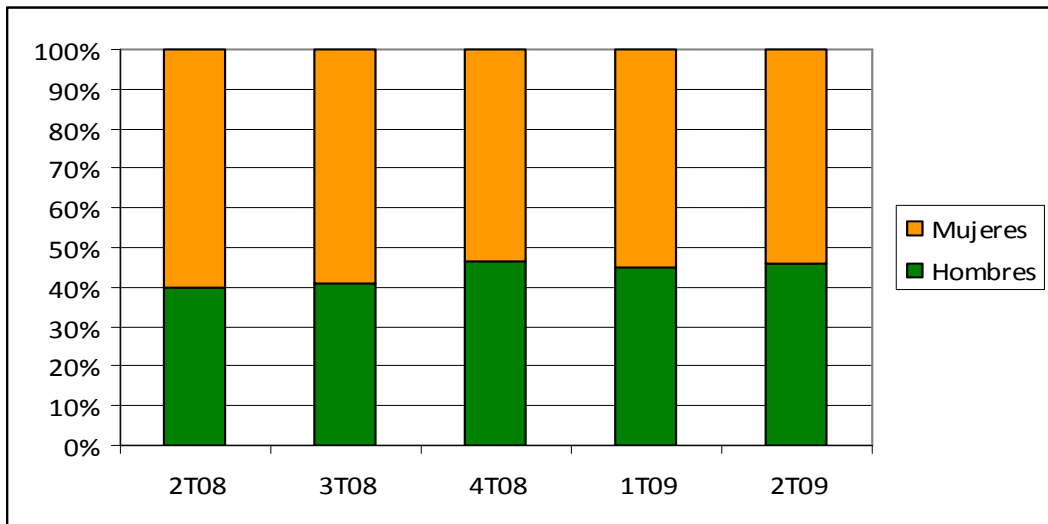
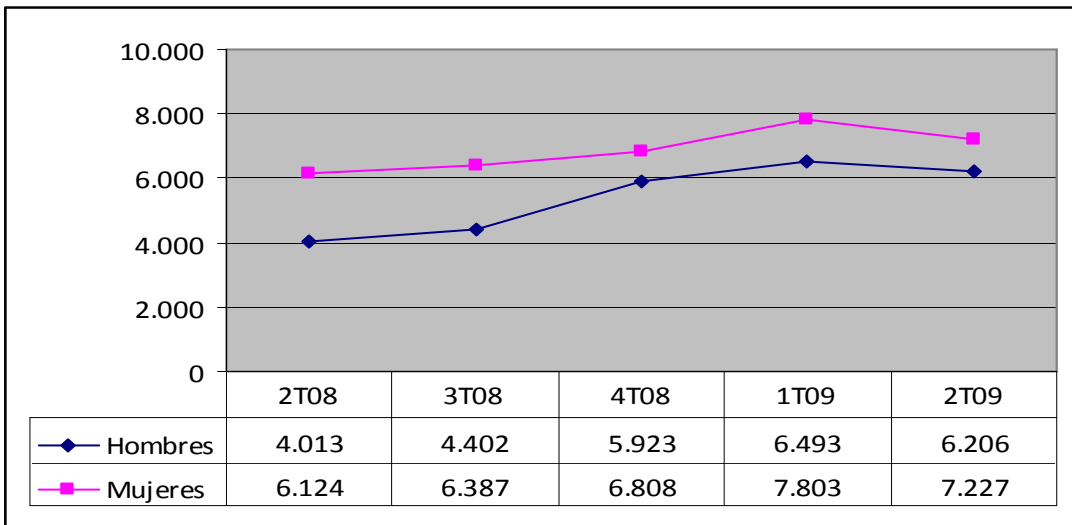
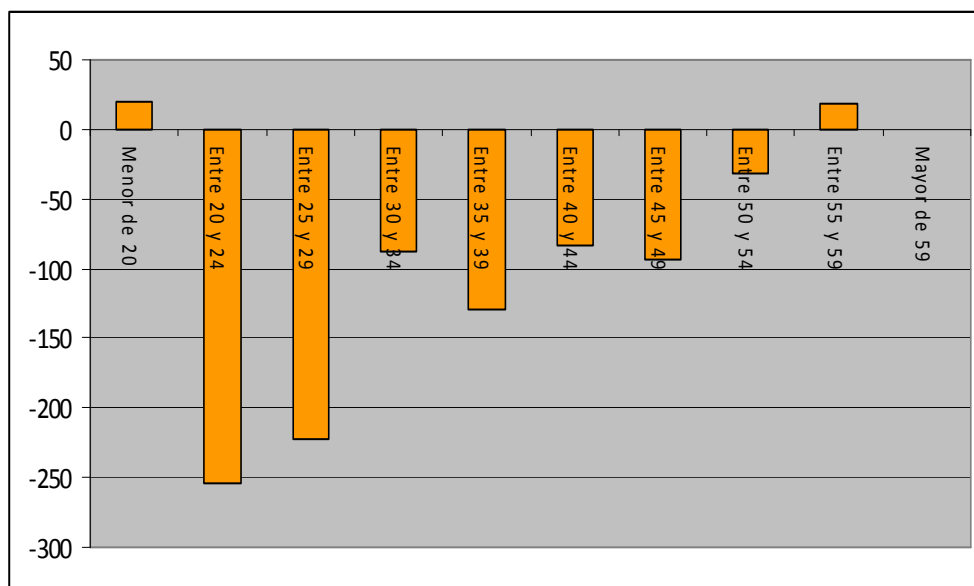


Gráfico 6: Variación del paro registrado en León y Alfoz por grupos de edad en el segundo trimestre de 2009



### 3.3.- Análisis del paro registrado: sector de actividad

Sectores de Actividad	Hombres	Mujeres	Totales
Agricultura	111	57	168
Industria	834	536	1.370
Construcción	2105	218	2.323
Servicios	2746	5402	8.148
Sin empleo anterior	410	1014	1.424
Totales	6.206	7.227	13.433

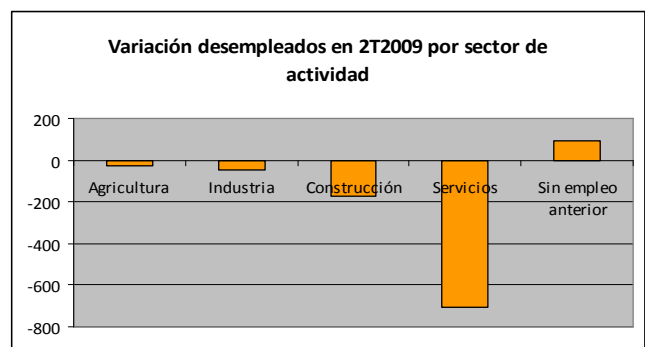
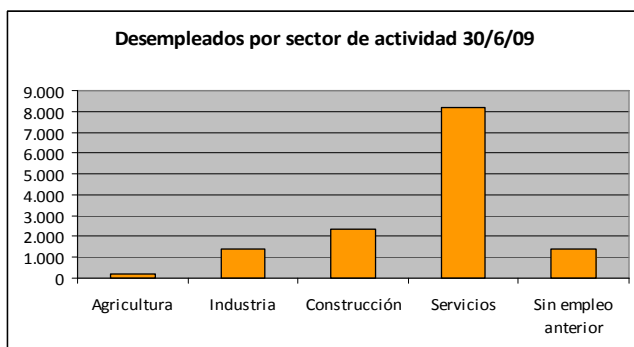
Tabla 19. Desempleo registrado en León y Alfoz por sector de actividad a Jun 09.  
Fuente: Sistema de información de los Servicios Públicos de Empleo (Sispe) y elaboración propia.

Sectores de Actividad	Variación paro registrado 2T2009	% del total
Agricultura	-25	2,90%
Industria	-49	5,68%
Construcción	-176	20,39%
Servicios	-707	81,92%
Sin empleo anterior	94	-10,89%
Totales	-863	100,00%

Tabla 20. Variación del desempleo registrado en León y Alfoz por sector de actividad Marzo09/Junio 09.  
Fuente: Sistema de información de los Servicios Públicos de Empleo (Sispe) y elaboración propia.

Analizando la disminución de 863 desempleados como variación trimestral, por sectores de actividad, encontramos que salvo el ámbito de las personas que buscan empleo por primera vez con un aumento en cifra de 94 personas desempleadas más, el resto de sectores se benefician de la disminución de desempleo. El sector preponderante resulta ser servicios con 707 personas desempleadas menos en dato absoluto, lo que equivale a que se ha beneficiado del 80% de la reducción de desempleados del trimestre, y que compensa al menos parcialmente el aumento de 1.238 desempleados más registrados en los tres primeros meses del año. A distancia, el ámbito de la construcción inicia un cambio de tendencia que con 176 desempleados menos, lo que representa el 20% del total de la reducción del trimestre.

Gráficos 7 y 8: Paro registrado en León y Alfoz por actividad económica a 30/06/2009 y variación trimestral del desempleo por actividad económica en el segundo trimestre 2T2009



### 3.4.-Análisis del paro registrado: niveles de instrucción y grupos profesionales

Nivel de instrucción	Totales	Variación Jun09/Mar 09
Analfabetos	68	-6
Educación Primaria	1.169	-44
Program. F.P. sin titulación	25	10
Primera etapa Secundaria	7.234	-465
Program. F.P. con titulación 1ª etapa	80	76
Segunda etapa Secundaria/Bachiller	2.480	-265
F.P. con tit. 2ª etapa	34	34
F.P. superior	738	-74
Otras enseñanzas	11	11
Universitaria	1.569	-155
Enseñanza Especializada profesional	17	13
Enseñanza Universitaria 3º Ciclo	8	2
<b>Totales</b>	<b>13.433</b>	<b>-863</b>

*Tabla 21. Desempleo registrado en León y Alfoz distribuido por nivel de instrucción  
Datos a 30 de Jun 09 y Variación desempleo registrado en León y Alfoz en el trimestre (Jun09/Mar09).  
Fuente: Sistema de información de los Servicios Públicos de Empleo (Sispe) y elaboración propia.*

La mayor parte de los desempleados de nuestro entorno siguen siendo personas con niveles reducidos de formación. La reducción mayor del número de desempleados de este trimestre en números absolutos afecta precisamente a estos grupos, pero no en términos relativos (465 desempleados menos de personas con la primera etapa de secundaria –lo que representa una reducción de un 6,4%- y 44 con educación primaria o similar –una reducción de un 3,7%).

Sin embargo en términos relativos las principales reducciones en el desempleo afectan personas con formación superior (155 personas menos), secundaria finalizada o bachiller (265 desempleados menos) y formación profesional (74 personas menos), que en los tres casos equivalen a una reducción de más de un 10% en los desempleados con dichos niveles de formación (estudios universitarios, formación secundaria o formación profesional).

<b>Grandes grupos de ocupación</b>	<b>Totales</b>	<b>Variación Jun09/Mar09</b>
Directivos empresas y adm. públicas	101	6
Técnicos y prof. científicos e intelectuales	1.098	-99
Técnicos y profesionales apoyo	1.128	-52
Empleados administrativos	1.588	-97
Trabajadores de los servicios	2.952	-325
Trabajadores cualif. agricult. y pesca	128	0
Artesanos trabajadores	2.054	-58
Operad. instal. maquin. y montador.	801	-49
Trabajadores no cualificados	3.545	-187
Fuerzas Armadas	38	-2
<b>Totales</b>	<b>13.433</b>	<b>-863</b>

*Tabla 22. Desempleo registrado en León y Alfoz distribuido por grupos de ocupación. Jun 09 y variación Junio 09/Mar09.*

*Fuente: Sistema de información de los Servicios Públicos de Empleo (Sispe) y elaboración propia.*

La recuperación del empleo en el segundo trimestre (vista desde el punto de vista de los desempleados de cada grupo de ocupación) se produce en los colectivos que experimentaron mayor incremento de desempleo en los tres primeros meses del año. De este modo, los trabajadores de los servicios y los no cualificados registran las mayores bajadas cuantitativas en las cifras de desempleados registrados.

## **4.- Análisis del perfil del desempleado (Bolsa de trabajo de ILDEFE)**

## 4.- Análisis del perfil del desempleado (Bolsa de trabajo de ILDEFE)

Durante los últimos 12 meses (tercer, cuarto trimestres de 2008 y primero y segundo trimestres del año 2009) se han incorporado a la bolsa de empleo de ILDEFE 835 personas nuevas que, a 1 de julio de 2009, se encontraban en situación de desempleo y estaban buscando activamente trabajo. En el presente epígrafe se quiere realizar un análisis del perfil de las mismas.

### 4.1.- Nacionalidad y sexo

El 67,7% del total de nuevas incorporaciones son nacidos en España, y el 32,3% no. Por sexos se observa que un 50,8% son hombres frente a un 49,2% que son mujeres. Comparando estos datos con los obtenidos en trimestres anteriores observamos que el porcentaje de nacionales/extranjeros ha variado este trimestre incrementándose –en relación al periodo de tiempo analizado- el peso del colectivo inmigrante (desde valores cercanos al 30% que teníamos de media en los trimestres anteriores, frente al valor de este trimestre en el que el 32,3% del total de los desempleados atendidos por el servicio de orientación laboral en los últimos 12 meses pertenecen al colectivo de los nacidos fuera de España).

Respecto a la distribución por sexos se sigue consolidando el cambio iniciado hace unos meses en la distribución por sexo de las personas atendidas. Así, durante 2008 fueron mayoría las mujeres, y en estos dos trimestres de 2009 es el colectivo masculino el que tiene mayor peso, siendo ya mayoría en números absolutos-lo que evidencia un cambio en el perfil del desempleado-. Dicho cambio probablemente se deba a que el desempleo sigue afectando ahora a sectores más masculinizados. En estos momentos hay un 50,8% de hombres frente al 49,2% de mujeres.

Si hacemos una segmentación por origen y sexo, estos datos confirman que el cambio de tendencia es todavía mayor entre los extranjeros que entre los nacionales, ya que el porcentaje de hombres es significativamente mayor en el caso de los usuarios no nacidos en España (que representan un 53%) respecto a los que si han nacido (un 47%), tal y como se puede ver en los dos cuadros siguientes

Sexo usuario	Número	Porcentaje
Hombre	424	50,78%
Mujer	411	49,22%
TOTAL	835	100,00%

País de origen	número	porcentaje
España	565	67,7%
Extranjeros	270	32,3%
TOTAL	835	100%



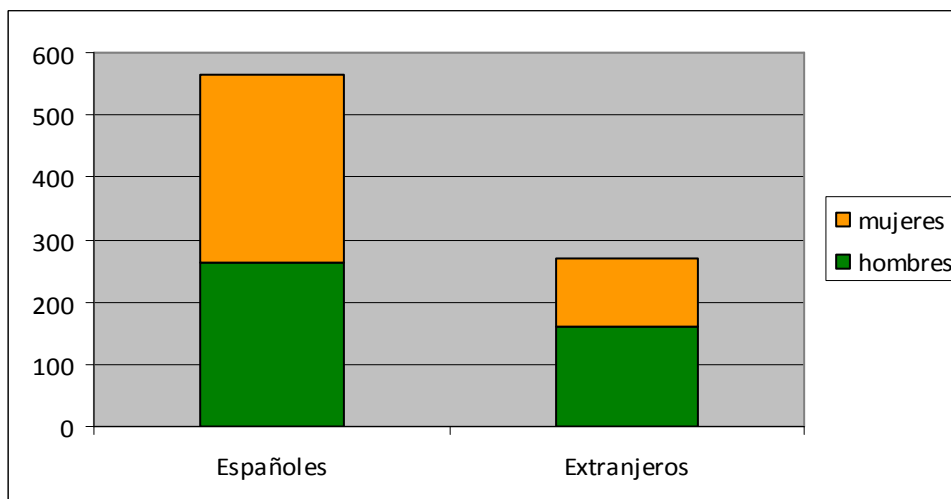
Cruzando datos de origen y sexo:

Sexo/origen	Españoles	Extranjeros	Totales
Hombres	46,73%	53,27%	100%
Mujeres	59,26%	40,74%	100%

Usuarios	Españoles	Extranjeros	TOTAL
Hombres	264	160	424
Mujeres	301	110	411
TOTALES	565	270	835
Porcentajes	67,66%	32,34%	100,00%

Tabla 23. Desempleados atendidos por servicio de Orientación Laboral ILDEFE Julio08-junio09, distribuido por sexo y origen.  
Fuente: Elaboración propia

Gráfico 9: Sexo y origen de los desempleados atendidos por ILDEFE

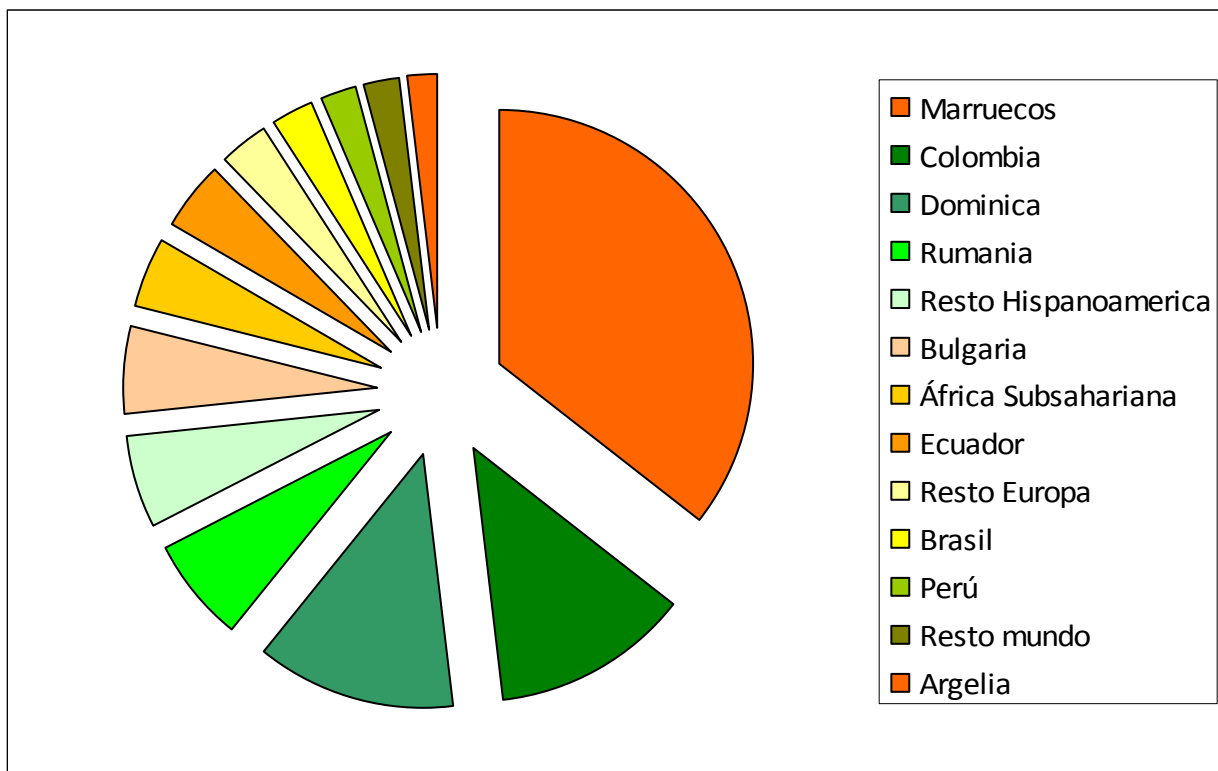


De los usuarios extranjeros, si hacemos una desagregación por procedencia, se observa que el país más representado, al igual que los trimestres anteriores es Marruecos, con un 35% de los desempleados extranjeros atendidos –similar peso que hasta ahora. Colombia, junto a la República Dominicana ocupan el segundo y tercer lugar con un 13%. Entre los 3 concentran el 60% de los inmigrantes desempleados atendidos por nuestros servicios de orientación laboral. En total se han atendido personas de 39 nacionalidades diferentes.

País de origen	número	porcentaje
Marruecos	96	35,56%
Colombia	34	12,59%
Dominica	34	12,59%
Rumania	18	6,67%
Resto Hispanoamerica	16	5,93%
Bulgaria	15	5,56%
África Subsahariana	12	4,44%
Ecuador	12	4,44%
Resto Europa	8	2,96%
Brasil	8	2,96%
Perú	6	2,22%
Resto mundo	6	2,22%
Argelia	5	1,85%
TOTAL	270	100,00%

Tabla 24: País de nacimiento de los desempleados no nacionales atendidos por ILDEFE.  
Fuente: Elaboración propia.

Gráfico 10: País de nacimiento de los desempleados no nacionales atendidos por ILDEFE.  
Fuente: Elaboración propia.



## 4.2.- Edad, sexo y origen

Si establecemos tres rangos de edades -menor de 25 años, de 25 a 40 años y mayor de 40 años- obtenemos el siguiente cuadro:

Edades	Total	Hombres	Mujeres	Nacidos en España	Nacidos fuera España
menor 25	177	92	85	132	45
entre 25-40	413	211	202	253	160
mayor 40	245	121	124	180	65
<b>TOTAL</b>	<b>835</b>	<b>424</b>	<b>411</b>	<b>565</b>	<b>270</b>

Por edades se observa que el grupo mayoritario de desempleados es el que está entre los 25 y los 40 años, siendo este tramo de edad similar el comportamiento entre hombres y mujeres, y muy similar al del año 2008.

Edades	Hombres	Mujeres	Total
menor 25	21,70%	20,68%	21,20%
entre 25-40	49,76%	49,15%	49,46%
mayor 40	28,54%	30,17%	29,34%
<b>TOTAL</b>	<b>100,00%</b>	<b>100,00%</b>	<b>100,00%</b>

Sin embargo si atendemos a la procedencia de la persona se ve que en el caso de inmigrantes se siguen concentran más los desempleados de este rango de edad -25-40 años- que en el caso de los nacidos en España donde la distribución, aun teniendo este grupo más peso relativo, tiende a ser más dispersa entre los diferentes grupos de edad.

Edades	Nacidos España	Nacidos fuera
menor 25	23,87%	16,51%
entre 25-40	43,62%	59,43%
mayor 40	32,51%	24,06%
<b>TOTAL</b>	<b>100,00%</b>	<b>100,00%</b>

Tabla 25. Desempleados atendidos por servicio de Orientación Laboral, ILDEFE enero-marzo 09 distribuidos por edad, sexo y origen.  
Fuente: Elaboración propia

### 4.3.- Prestaciones y colectivos con riesgo de exclusión

Del total de desempleados atendidos, 273 personas que representan el 32,7%, estaba recibiendo algún tipo de prestación. En este trimestre hay un incremento en el número de personas que reciben prestaciones de algo más de 3 puntos porcentuales. Se sigue manteniendo una distribución uniforme del tipo de prestaciones en porcentajes respecto al ejercicio pasado (la mayor parte -3 de cada 4- se correspondían con el subsidio de desempleo).

Prestación	Número	Porcentaje
Desempleo	202	73,99%
Otros Subsidios	43	15,75%
RAI-IMI	13	4,76%
Minusvalía	9	3,30%
Pensiones	6	2,20%
TOTAL	273	100,00%

Respecto a grupos con riesgo de exclusión aparecen los siguientes:

COLECTIVO	Frecuencia
Usuarios con minusvalías	4,19%
Víctimas de maltrato	1,20%
Ex toxicómanos	0,84%
Minorías Étnicas	0,72%
Ex reclusos	0,36%

*Tabla 26. Desempleados atendidos por ILDEFE mar09, distribuidos por cobro de prestación y colectivos de riesgo de exclusión sociolaboral.  
Fuente: Elaboración propia*

## 5.- Análisis de la contratación laboral

## 5.- Análisis de la contratación laboral

### 5.1.- Contratación en el año en curso: abril-junio 2009

Municipios	%	Abril-Jun09	Abril-Jun08	Diferencia	%
León	85,97%	12.263	14.268	-2.005	-14,05%
Onzonilla	2,08%	297	386	-89	-23,06%
S. Andrés del Raban.	3,01%	430	482	-52	-10,79%
Santovenia de la Val.	1,27%	181	141	40	28,37%
Sarriegos	0,47%	67	123	-56	-45,53%
Valdefresno	0,81%	115	188	-73	-38,83%
Valverde de la Vírg.	1,24%	177	160	17	10,63%
Villaquilambre	4,91%	700	868	-168	-19,35%
Villaturiel	0,24%	34	87	-53	-60,92%
<b>León y Alfoz</b>	<b>100,0%</b>	<b>14.264</b>	<b>16.703</b>	<b>-2.439</b>	<b>-14,60%</b>
<b>Provincia de León</b>		<b>25.136</b>	<b>28.934</b>	<b>-3.798</b>	<b>-13,13%</b>
<b>Castilla y León</b>		<b>155.928</b>	<b>180.835</b>	<b>-24.907</b>	<b>-13,77%</b>

Tabla 27. Total contrataciones laborales abril-junio 2009 y comparativa mismo trimestre año anterior en León y Alfoz.  
Fuente: Observatorio Regional de Empleo. EcyL.

En este segundo trimestre de 2009 se firmaron en el área metropolitana de León 14.264 contratos laborales (prácticamente el 57% del total provincial). La provincia de León, con 25.136 contratos formalizados, representa el 16% de los 155.928 que se originaron en Castilla y León. Estos porcentajes se mantienen en la misma tónica respecto a los datos del mismo período del año 2008.

En cifras absolutas las contrataciones han sufrido una reducción respecto al segundo trimestre de 2008, tal y como se refleja en la tabla, prácticamente un 15% menos en León y Alfoz, que traducido suponen 2.439 contratos ejecutados menos.

Cabe destacar que este dato, aun siendo un poco positivo si se supone una mejoría respecto al primer trimestre de este año, en el que la reducción interanual de contratos fue superior al 25%. Habrá que ver el comportamiento de este indicador en los próximos trimestres por ver si es un cambio coyuntural o indica un cambio de tendencia.

## 5.2.- Análisis sectorial de contrataciones laborales en el municipio de León

	Abr- Jun 2009	Abr-Jun 2008	Diferencia	%
<b>Total municipio León</b>	<b>12.263</b>	<b>14.268</b>	<b>-2.005</b>	<b>-14,05%</b>
<b>Hombres</b>	<b>5.405</b>	<b>6.330</b>	<b>-925</b>	<b>-14,61%</b>
<b>Mujeres</b>	<b>6.858</b>	<b>7.938</b>	<b>-1.080</b>	<b>-13,61%</b>
<b>Menores 25 años</b>	<b>2.803</b>	<b>3.803</b>	<b>-1.000</b>	<b>-26,30%</b>
<b>Entre 25 y 44 años</b>	<b>7.368</b>	<b>8.176</b>	<b>-808</b>	<b>-9,88%</b>
<b>Mayores 44 años</b>	<b>2.092</b>	<b>2.289</b>	<b>-197</b>	<b>-8,61%</b>
<b>Agricultura</b>	<b>264</b>	<b>211</b>	<b>53</b>	<b>25,12%</b>
<b>Industria</b>	<b>466</b>	<b>605</b>	<b>-139</b>	<b>-22,98%</b>
<b>Construcción</b>	<b>1.168</b>	<b>1.407</b>	<b>-239</b>	<b>-16,99%</b>
<b>Servicios</b>	<b>10.365</b>	<b>12.045</b>	<b>-1.680</b>	<b>-13,95%</b>

Tabla 28. Desglose de las contrataciones laborales segundo trimestre 2009 y comparativa con mismo trimestre año anterior, en el municipio de León.  
Fuente: Observatorio Regional de Empleo. EcyL.

Centrándonos en el análisis de las contrataciones de este periodo en el municipio de León vemos que la reducción de contratos que en número asciende a 2.005, respecto al mismo trimestre de 2008, ha afectado más a las mujeres -1081 contratos menos- que a los hombres -925 contratos menos-, y que ha afectado con especial intensidad en términos absolutos al sector servicios, con una pérdida en la comparativa de 1.680 contrataciones, disminución justificada por el hecho de representar el conjunto de actividades más representadas en nuestro ámbito local.

En términos relativos son la industria, junto a la construcción con una reducción de un 23% y de un 17% los sectores que más han visto reducido la contratación en estos tres meses del año en curso respecto al mismo trimestre de 2008.

Por tramos de edad los menores de 25 años es el grupo más afectado en términos tanto absolutos como relativos.

## 5.3.- Ocupaciones más demandadas y contratadas en la provincia

### 5.3.1. Ocupaciones más demandadas, por sexo

A la hora de analizar las ocupaciones más demandadas en el devenir de todo el primer semestre del año en curso se observa, que mineros, canteros y asimilados, peones de la construcción, peones de industrias manufactureras y albañiles y mamposteros, resultan por cifra, las cuatro ocupaciones más demandadas en el caso de los hombres. El resto de los perfiles reflejados en la tabla mantienen la tendencia, destacando el aumento en el segundo trimestre del perfil de soldados y oxicortadores.

En el caso de las mujeres coinciden las ocupaciones más demandadas en ambos trimestres, destacando en este caso los perfiles relacionados con personal de limpieza de oficinas y hoteles, dependientes y exhibidores en tiendas, taquígrafos y mecanógrafos y peones de industrias manufactureras.

Ocupación demandada por hombres 2009	Trim.1	Trim. 2	Totales	Ocupación demandada por mujeres 2009	Trim.1	Trim.2	Totales
Mineros, canteros y asimilados	3.428	3.476	6.904	Personal de limpieza de oficinas, hoteles, s.	3.975	3.881	7.856
Peones de la construcción de edificios	1.947	1.829	3.776	Dependientes y exhibidores en tiendas	3.799	3.702	7.501
Peones industrias manufactureras	1.892	1.972	3.864	Taquígrafos y mecanógrafos	2.131	2.065	4.196
Albañiles y mamposteros	1.309	1.245	2.554	Peones industrias manufactureras	1.305	1.291	2.596
Conductores de camiones	678	652	1.330	Camareros , bármanes y asimilados	968	942	1.910
Peones del transporte y descargadores	650	654	1.304	Cocineros y otros preparadores de comidas	776	728	1.504
Camarero, bármanes y asimilados	596	605	1.201	Auxiliares hospitalarios	699	599	1.298
Soldadores y oxicortadores	536	569	1.105	Empleados y cuidadores niños	453	483	936
Taxistas y conductores de automóviles y furgonetas	523	508	1.031	Secretarias, adtivos y asimilados.	439	412	851
Taquígrafos y mecanógrafos	468	475	943	Cajeros y taquilleros ( excepto bancos y correos )	405	406	811

Tabla 29. Desglose de las demandas de empleo en los trimestres 1º y 2º de 2009 por sexo, en la provincia de León.  
Fuente: Observatorio Regional de Empleo. EcyL.

### 5.3.2. Ocupaciones más contratadas, por sexo

En el colectivo masculino el perfil de camareros, bármanes y asimilados, ocupa la primera posición en el cómputo semestral de mayor número de contratos, resultando como se ha reflejado en el epígrafe anterior la séptima ocupación más demandada. Albañiles y mamposteros, peones de industrias manufactureras, peones de la construcción de edificios y conductores de camiones, son las ocupaciones que demuestran cierta similitud en escala respecto a demandas por un lado y contratos efectuados por otro.

En el caso de las mujeres, la ocupación más contratada por posición en la lista coincide con la de mayor demanda, personal de limpieza de oficinas, hoteles y similares, aunque en número la cifra de contratos no absorbe el total de demandas. Camareros, bárbames y asimilados resulta el segundo perfil más habitual en los contratos ejecutados en el primer semestre del año 2009 con 3.009 contrataciones. En tercer lugar el sector comercio ha realizado 2385 contratos, seguido de la hostelería y los auxiliares de enfermería.



Ocupaciones más contratadas por hombres 2009	Trim.1	Trim. 2	Totales	Ocupaciones más contratadas por mujeres 2009	Trim.1	Trim.2	Totales
Camareros, bármanes y asimilados	775	1.403	2.178	Personal de limpieza de oficinas, hoteles, s.	1.524	2.178	3.702
Albañiles y mamposteros	906	1.033	1.939	Camareros , bármanes y asimilados	1.236	1.773	3.009
Peones industrias manufactureras	843	797	1.640	Dependientes y exhibidores en tiendas	1.094	1.291	2.385
Peones construcción edificios	582	723	1.305	Cocineros y otros preparadores de comidas	482	691	1.173
Conductores de camiones	526	551	1.077	Auxiliares enfermería hospitalaria	397	564	961
Peones obras públicas y mantenimiento	219	450	669	Recepcionistas	315	352	667
Peones del transporte y descargadores	265	349	614	Telefonistas	490	474	964
Personal limpieza ofic. hotel.	174	349	523	Empleados correos	246	213	459
Dependientes y exhib. tiendas	249	297	546	Peones ind. manufactureras	348	326	674
Peones agrícolas	126	243	369	Asistentes domiciliarios	190	296	486

Tabla 30. Desglose de las ocupaciones más contratadas en los trimestres 1º y 2º de 2009 por sexo, en la provincia de León.  
Fuente: Observatorio Regional de Empleo. EcyL

## 5.4.- Temporalidad en la contratación

En la provincia de León se formalizaron durante el segundo trimestre de este año 25.112 contratos, de los cuales un 11,3% resultan ser indefinidos y el resto temporales. Este porcentaje resulta algo menor que el 15,1% que representaron estos contratos en el primer trimestre en el mismo ámbito provincial. Esta reducción es probable que en parte sea causada por la llegada de la época veraniega en la que el número de contratos temporales por campañas y sustituciones de vacaciones se ve incrementado. Cabe destacar que este porcentaje de contrataciones indefinidas en la provincia de León es superior a la existente a nivel autonómico (los contratos indefinidos representaron sólo un 9,71% del total de contratos) o nacional (un 9,61%).

Si comparamos los datos respecto al mismo trimestre del año anterior, se observa que en la provincia de León la reducción de la contratación en su conjunto ha sido algo menor a la reducción que se ha experimentado a nivel autonómico y nacional. Esta diferencia viene dada de forma favorable para nuestra provincia en el apartado de las contrataciones indefinidas, mientras que la reducción de contratos temporales es similar al ámbito autonómico, ya que a nivel nacional los porcentajes son más elevados.

Contratos laborales	2T2009 Temp.	2T2008 Temp.	Var. Abs.	Var. %	2T2009 Indef.	2T2008 Indef.	Var. Abs.	Var. %
León	22.270	25.342	-3.072	-12,12%	2.842	3.579	-737	-20,59%
Castilla y León	140.764	161.028	-20.264	-12,58%	15.139	19.792	-4.653	-23,51%
España	3.087.826	3.756.196	-668.370	-17,79%	328.306	507.733	-179.427	-35,34%

Contratos laborales	% indef 2T2 009	% Indef 2T 2008
León	11,32%	12,38%
Castilla y León	9,71%	10,95%
España	9,61%	11,91%

Tabla 31 Contrataciones temporales e indefinidas 2 Trimestre 2009. León, C. y L. y España.  
Fuente: Observatorio Regional de Empleo. EcyL

Al efectuar un desglose mes a mes de este primer semestre del 2009, y comparándolo con el desarrollo del año anterior 2008, se observa una tendencia menos negativa cada vez. En el caso de la contratación temporal las diferencias han sido más marcadas en los meses de enero y febrero y, a excepción de abril, la disminución de la comparación ha sido notable, llegando al mes de junio a un nivel muy cercano al de junio de 2008.

En el caso de los contratos indefinidos la tendencia también es similar, llegando al mes de junio con un 13% menos de contratos que en junio de 2008, pero siendo el dato más positivo de todo el ejercicio.

Habrà que seguir en los próximos meses el volumen de contrataciones para ver si se está produciendo cambios de fondo que al final nos traigan un cambio de tendencia o es un hecho meramente coyuntural.

León provincia	C. Temp. 2009	C. Temp. 2008	V. ab.	%	C. indef. 2009	C. indef. 2008	V. ab.	%
Enero	6.319	8.422	-2.103	-24,97%	1.146	1.546	-400	-25,87%
Febrero	5.485	7.791	-2.306	-29,60%	909	1.441	-532	-36,92%
Marzo	5.901	7.221	-1.320	-18,28%	1.085	1.294	-209	-16,15%
Abril	6.157	7.904	-1.747	-22,10%	969	1.137	-168	-14,78%
Mayo	7.430	8.567	-1.137	-13,27%	875	1.291	-416	-32,22%
Junio	8.683	8.871	-188	-2,12%	998	1.151	-153	-13,29%
Julio		12.485				1.383		
Agosto		8.174				921		
Septiembre		9.418				1.301		
Octubre		9.783				1.348		
Noviembre		6.687				1.013		
Diciembre		5.857				835		
Totales		<b>101.180</b>				<b>14.661</b>		

Tabla 32. Variación mensual de las Contrataciones temporales e indefinidas en 2008 y 2009 en la provincia de León.  
Fuente: Observatorio Regional de Empleo. EcyL.

## 6.- Glosario

## 6.- Glosario

La presente exposición de conceptos tiene como fin último contar con una terminología común que facilite la comprensión de los análisis reflejados. El criterio seleccionado para elaborar estas definiciones ha sido la consulta a distintas fuentes que ya cuentan con un glosario propio o facilitan conceptos aislados, así como la consulta de la normativa vigente.

### - Afiliación al Sistema de Seguridad Social

Es un acto administrativo mediante el cual la Tesorería General de la Seguridad Social reconoce la condición de incluida en el Sistema de Seguridad Social a la persona física que por primera vez realiza una actividad determinante de su inclusión en el ámbito de aplicación del mismo. Toda persona que vaya a iniciar una actividad laboral determinante de su inclusión en un régimen del Sistema de la Seguridad Social deberá solicitar un número de afiliación.

La afiliación presenta las siguientes características:

- Es obligatoria para las personas incluidas en el Sistema a efectos de derechos y obligaciones en su modalidad contributiva.
- Es única y general para todos los Regímenes del Sistema.
- Se extiende a toda la vida de las personas comprendidas en el Sistema y es exclusiva.

### - Afiliados a fin de mes

Tomando como referencia el último día hábil del mes objeto de análisis, número de afiliados en situación de alta laboral.

### - Afiliados medios

Media o promedio del número de afiliados en alta, durante el mes objeto de estimación. Dicha media se obtiene a partir del saldo diario de afiliados en alta laboral, considerando exclusivamente los días hábiles del mes correspondiente.

### - Alfoz. León y Alfoz

Es un término de origen árabe que hacía referencia a un conjunto de pueblos que formaban una sola jurisdicción. El Alfoz del municipio de León, a efectos de los análisis hechos en este informe, está compuesto por los siguientes municipios: Onzonilla, San Andrés del Rabanedo, Santovenia de la Valduncina, Sariegos, Valdefresno, Valverde de la Virgen, Villaquilambre y Villaturiel. Estos ocho municipios junto con el de León conforman el área metropolitana, ó red urbana, ámbito espacial que constituye el objeto del análisis social y laboral del presente Estudio.

### - Área metropolitana

Es una región urbana que engloba una ciudad central que da nombre al área y una serie de ciudades satélites que pueden funcionar como ciudades dormitorio, industriales, comerciales y servicios, todo ello organizado de una manera centralizada. En nuestro caso coincide con la ciudad de León y su Alfoz.

### - Censo de Población

Es el conjunto de operaciones de recopilación, resumen, valoración, análisis y publicación de los datos de carácter demográfico, cultural, económico y social de todos los habitantes del país (residentes tanto en viviendas como en establecimientos colectivos) y de sus divisiones político-administrativas, referidos a un momento o periodo determinado.

Es una estadística realizada por el Instituto Nacional de Estadística. Los datos que recoge están amparados por el secreto estadístico, al contrario que en el Padrón, en el que identificar a las personas es imprescindible.

El Censo de Población se realiza cada diez años

### - Colectivo en riesgo de exclusión laboral

Población en situación de desventaja social respecto al total de población, considerado en términos de búsqueda de empleo.

### - Contratación laboral indefinida

El contrato ordinario indefinido es aquel que se concierta sin establecer límites temporales en la prestación de los servicios.

### - Contratación laboral temporal

Un contrato es el acuerdo entre el empresario y el trabajador en el que se detallan las condiciones en las que un trabajador se compromete a realizar un determinado trabajo por cuenta del empresario y bajo su dirección, a cambio de una retribución o sueldo, por una duración determinada en el caso de contratos temporales; esta duración dependerá del tipo de contrato y de lo establecido en el mismo.

### - Cotizante

Sujeto obligado que aporta recursos económicos al Sistema de la Seguridad Social. La obligación de cotizar nace desde el inicio de la actividad laboral. Se mantiene durante todo el período en el que el trabajador desarrolle su actividad. Y se extingue con el cese en el trabajo, siempre que se comunique la baja en tiempo y forma establecidos.

### - Clasificación Nacional de Actividades Económicas (CNAE 09)

Es una clasificación de Actividades Económicas –agraria, de caza y pesca, minería, industria, construcción y servicios-, cuyo objetivo es establecer un conjunto jerarquizado de las mismas que pueda ser utilizado para: 1) favorecer la implementación de estadísticas nacionales que puedan ser diferenciadas de acuerdo con las actividades establecidas, y 2) clasificar unidades estadísticas y entidades según la actividad económica ejercida. Los códigos numéricos son independientes de los alfabéticos. En enero de 2009 se ha actualizado esta clasificación, cuya versión anterior databa del año 1993.

### - Demandantes de Empleo

Es la solicitud de un puesto de trabajo que realiza un trabajador desempleado o no, en edad laboral que desea trabajar por cuenta ajena, ante una Oficina de Empleo, Agencia de Colocación, Servicio Europeo de Empleo en el Registro de Demandantes de Empleo del Exterior. Incluyen los trabajadores en paro, tanto las de aquellos que no han trabajado anteriormente y buscan empleo por primera vez como las de los que han tenido un empleo anterior, y las de trabajadores ocupados que buscan un empleo para sustituir y/o complementar el que tienen.

### - Desempleo

Proporción de personas, comparadas con el total de la población activa, inscritas como parados, en busca de trabajo y disponibles para trabajar en un momento dado.

### - Desocupado

Es la persona que no estaba ocupada en la semana de referencia porque:

- Estaba cesante, es decir, deseaba trabajar y había hecho esfuerzos definidos para conseguir trabajo durante los dos meses precedentes a la fecha de la entrevista, habiendo trabajado anteriormente en un empleo regular (tenía experiencia laboral).
- Busca trabajo por primera vez (esta clasificación comprende a toda persona que deseaba trabajar e hizo esfuerzos definidos para conseguir trabajo durante los dos meses anteriores a la fecha de la encuesta, pero carecía de experiencia laboral, es decir “nunca había trabajado antes” en un empleo regular).

### - Grupo de cotización

Cada uno de los grupos, en los que se clasificaron, a efectos de cotización a la Seguridad Social, las categorías profesionales existentes en las distintas reglamentaciones de trabajo.

**- Grupo Profesional**

Sistema que agrupa unitariamente las aptitudes profesionales (profesión) de modo que dentro de él tienen cabida diversas funciones o especialidades profesionales.

**- Inactivo**

Población de 16 y más años que durante la semana de referencia (la anterior a aquella en la que se realiza la entrevista), no suministra mano de obra para la producción de bienes y servicios o no está disponible y en condiciones de incorporarse a dicha producción. La población económicamente inactiva abarca a todas las personas de 16 o más años, no clasificadas como ocupadas ni paradas ni población contada aparte durante la semana de referencia. Comprende las siguientes categorías funcionales:

- Personas que se ocupan de su hogar: personas que, sin ejercer ninguna actividad económica, se dedican a cuidar sus propios hogares; por ejemplo, amas de casa y otros familiares que se encargan del cuidado de la casa y de los niños.
- Estudiantes: personas que, sin ejercer ninguna actividad económica, reciben una instrucción sistemática en cualquier grado de educación.
- Jubilados o retirados: personas que han tenido una actividad económica anterior y que por edad u otras causas la han abandonado, percibiendo una pensión con motivo de su actividad anterior.
- Personas que perciben una pensión distinta de la de jubilación.
- Personas que realizan sin remuneración trabajos sociales, actividades de tipo benéfico, etc. (excluidas las que son ayudas familiares).
- Incapacitados para trabajar.
- Otra situación: personas que, sin ejercer ninguna actividad económica, reciben ayuda pública ó privada, y todas aquellas que no estén incluidas en ninguna de las categorías anteriores.

**- Ocupabilidad**

Probabilidad que tiene de encontrar un trabajo una persona demandante de empleo. En este sentido influyen los denominados factores psicosociales de ocupabilidad que son: factores estructurales, factores personales, factores competenciales.

**- Ocupación demandada**

Perfil profesional solicitado por las personas que se encuentran en situación de desempleo.

**- Ocupación contratada**

Perfil profesional que ha formalizado un contrato de trabajo.

### - Padrón municipal

Registro administrativo cuya formación, mantenimiento y gestión corresponde a cada uno de los ayuntamientos existentes en España. Sus datos constituyen prueba de la residencia y del domicilio en el término municipal y las certificaciones de los mismos tienen el carácter de documento público y fehaciente a todos los efectos administrativos.

El Padrón es un registro permanentemente actualizado del que se obtienen cifras de población anualmente.

### - Paro

Conjunto de todas aquellas personas que no están empleadas porque no encuentran trabajo.

### - Parado-Desempleado

Persona de 16 o más años que durante la semana de referencia (la anterior a aquella en la que se realiza la entrevista) ha estado sin trabajo, disponible para trabajar y buscando activamente empleo. Es parado también quien ya ha encontrado un trabajo y está a la espera de incorporarse a él, siempre que verifique las dos primeras condiciones.

### - Paro registrado

Demandas registradas en los Servicios Públicos de Empleo que se encuentran en alta el último día laborable del mes de referencia. Se excluyen las que correspondan a las situaciones descritas en la Orden Ministerial de 11 de Marzo de 1.985 tales como:

- Demandantes que solicitan otro empleo compatible con el que ejercen (pluriempleo).
- Demandantes que, estando ocupados, solicitan un empleo para cambiarlo por el que tienen (mejora de empleo).
- Demandantes perceptores de prestaciones por desempleo que participan en trabajos de Colaboración Social.
- Demandantes que solicitan un empleo para un período inferior a tres meses (coyuntural).
- Demandantes que solicitan un trabajo con jornada inferior a 20 horas semanales.
- Demandantes que cursen estudios de enseñanza oficial reglada siempre que sean menores de 25 años ó que superando esta edad sean demandantes de primer empleo (estudiantes).
- Demandantes beneficiarios de prestaciones por desempleo en situación de compatibilidad de empleo por realizar un trabajo a tiempo parcial (compatibilidad de prestaciones).
- Demandantes que perciben el subsidio agrario o que, habiéndolo agotado, no haya transcurrido un período superior a un año desde el día de nacimiento del derecho.



### - Prestación por desempleo

Es una prestación económica que se obtiene cuando queriendo y pudiendo trabajar se pierda el empleo o se reduzca la jornada de trabajo, y además se cumplan una serie de características:

- Estar afiliado y en situación de alta o asimilado al alta en la Seguridad Social en un régimen que contemple la contingencia por desempleo.
- Encontrarse en situación legal de desempleo, acreditar la disponibilidad para buscar activamente empleo y para aceptar colocación adecuada.
- Acreditar la disponibilidad para buscar activamente empleo y para aceptar una colocación adecuada, y suscribir un compromiso de actividad.
- Tener cubierto un período mínimo de cotización de doce meses dentro de los seis años anteriores a la situación legal de desempleo, o al momento en que cesó la obligación de cotizar.
- No haber cumplido la edad de jubilación, salvo que el trabajador no tuviera derecho a ella por falta de cotización o se trate de supuestos de suspensión de la relación laboral o reducción de jornada autorizados por expediente de regulación de empleo.

### - Regímenes de afiliación

Tal y como indica la definición reflejada de Seguridad Social, este sistema está estructurado en un conjunto de regímenes. Es una organización administrativa, que responde a las necesidades normativas y de gestión propias de la Seguridad Social. Por tanto, son diferentes campos estructurados de afiliación, a través de los cuales el Estado garantiza a las personas incluidas, la protección adecuada en contingencias y situaciones definidas por ley. La inclusión en uno u otro está condicionada por diversas causas, como la naturaleza de la actividad económica del trabajo ó el tipo de relación contractual subyacente al alta. Actualmente, existen los siguientes regímenes:

- Régimen General.
- Régimen Especial de la Minería del Carbón.
- Régimen Especial Agrario.
- Régimen Especial de Empleados de Hogar.
- Régimen Especial de Trabajadores por Cuenta Propia o Autónomos.
- Régimen Especial de Trabajadores del Mar.

A partir del 1 de Enero de 2008, se establece, dentro del Régimen Especial de los Trabajadores Autónomos, el Sistema Especial para Trabajadores por Cuenta Propia Agrarios, de modo que éste desaparece.

**- Seguridad Social**

El Sistema de la Seguridad Social es un conjunto de regímenes a través de los cuales el Estado garantiza a las personas comprendidas en su campo de aplicación, por realizar una actividad profesional, o por cumplir los requisitos exigidos en la modalidad no contributiva, así como a los familiares o asimilados que tuvieran a su cargo, la protección adecuada en las contingencias y situaciones que la ley define.

**- Tasa de desempleo**

Cociente entre el número de parados y el de activos.