

Observatorio ocupacional

Instituto Leonés de Desarrollo Económico, Formación y Empleo

ESTUDIO DEL MERCADO LABORAL LEÓN Y ALFOZ

(segundo trimestre 2017)



AYUNTAMIENTO DE LEÓN



0.- Introducción	p. 3
1.- Ámbito Demográfico y Social	p. 5
1.1.- Censo poblacional	
1.2.- Censo académico	
1.2.1.- Formación no universitaria en León y Alfoz	
1.2.2.- Formación universitaria	
2.- Cotizantes a la seguridad social	p. 11
2.1.- Análisis de los cotizantes por régimen de actividad	
2.1.1.- Afiliados medios a nivel nacional, autonómico y provincial	
2.1.2.- Evolución mensual de los afiliados medios en la provincia de León	
2.1.3.- Análisis de los cotizantes a la seguridad social en León y Alfoz	
2.2.- Análisis de los cotizantes por actividad económica	
2.3.- Incrementos y disminuciones de empleo	
3.- Desempleo en el área metropolitana de León	p. 23
3.1.- Datos del paro registrado. Evolución trimestral e interanual	
3.2.- Análisis del paro registrado: sexo y edad	
3.3.- Análisis del paro registrado: sector de actividad	
3.4.- Análisis del paro registrado: niveles de instrucción y grupos profesionales	
4.- Análisis del perfil del desempleado (Bolsa ILDEFE)	p. 34
4.1.- Nacionalidad y sexo	
4.2.- Edad, sexo y origen	
4.3.- Prestaciones y colectivos con riesgo de exclusión	
5.- Análisis de la contratación laboral	p. 40
5.1.- Contratación en el año en curso	
5.2.- Análisis sectorial de las contrataciones en el municipio de León	
5.3.- Temporalidad en la contratación	
5.3.1.- Análisis trimestral	
5.3.2.- Análisis mensual	
6.- Glosario	p. 47

0.- Introducción

ILDEFE, la agencia de desarrollo local del Ayuntamiento de León, realiza desde el año 2002 de forma trimestral un análisis de los datos del mercado laboral de León y su Alfoz –su área natural de actuación, que incluye los municipios de León, Onzonilla, San Andrés del Rabanedo, Santovenia de la Valduncina, Sariegos, Valdefresno, Valverde de la Virgen, Villaquilambre y Villaturiel-.

El estudio de esos datos ha permitido al Instituto adaptar sus servicios (dirigidos a desempleados que buscan empleo, emprendedores y empresas) y enfocar sus actuaciones, siempre en contacto con la realidad del empleo y el paro en León y su área urbana.

Desde el año 2009 cambió el enfoque y el Estudio del Mercado Laboral, que se edita trimestralmente, dio un paso más, y ya no es sólo una herramienta interna de trabajo para los técnicos de Ildefe. Quiere convertirse en un referente para quienes estudian la evolución del mercado laboral en León y Alfoz.

El formato del informe, aparece agrupado con el siguiente esquema:

Datos demográficos y sociales

En este bloque se realiza una primera aproximación a los datos relativos al censo poblacional de León y Alfoz, así como al censo académico.

Cotizantes a la seguridad social

Análisis de los cotizantes a la seguridad social y de las variaciones de empleo que se producen en el periodo de estudio.

Desempleo registrado

Evolución del desempleo registrado en León y Alfoz, analizado desde diferentes agrupaciones y clasificaciones.

Perfil del desempleado

Análisis del perfil del desempleado tomando como base la información proporcionada por la bolsa de trabajo de Ildefe.

Contrataciones

Estudio y diagnóstico de la evolución de las contrataciones laborales y ocupaciones más demandadas.

Para su elaboración se recurre a fuentes oficiales (INE, Ministerio de Empleo y Seguridad Social, ECYL, Universidad de León y Consejería de Educación de la Junta de Castilla y León) y fuentes propias (CAP, aplicación del Servicio de Orientación Laboral de Ildefe, con bolsa de empleo y más de 10.000 perfiles de personas desempleadas).

León (España, julio de 2017, ©Ildefe
promocioneconomica@ildefe.es

1.- Ámbito Demográfico y Social

1.- Ámbito Demográfico y Social

1.1.- Censo poblacional

La provincia de León se encuentra en el extremo noroccidental de la Comunidad Autónoma de Castilla y León, limitando por el Norte con Asturias y Cantabria, por el Este con la provincia de Palencia, con Zamora y Valladolid por el Sur y por el Oeste, con Orense y Lugo. Ocupa una superficie de 15.581 km², siendo la más extensa de las nueve que integran la Comunidad y la séptima en el cómputo nacional.

Según los últimos datos disponibles sobre población a nivel municipal del INE a 1 de enero de 2016, la provincia cuenta con una población de 473.604 personas, de las que 230.727 son varones y 242.877 son mujeres. En el área metropolitana de la ciudad de León la población asciende a 196.411 personas, lo que representa el 41,47% del total provincial.

Año 2016 Municipios	Total habitantes	Varones	Mujeres	Superficie (Km ²)	Densidad
León	126.192	57.244	68.948	39	3.235,69
Onzonilla	1.790	928	862	22	81,36
S. Andrés Rabanedo	31.470	15.119	16.351	65	484,15
Santovenia Valdoncina	2.014	1.036	978	30	67,13
Sariegos	4.904	2.475	2.429	36	136,22
Valdefresno	2.158	1.113	1.045	103	20,95
Villaquilambre	18.583	9.200	9.383	53	350,62
Villaturiel	1.942	1.012	930	59	32,92
Valverde de la Virgen	7.358	3.813	3.545	64	114,97
León y Alfoz	196.411	91.940	104.471	471	417,01
Resto de provincia	277.193	138.787	138.406	15.110	18,35
Provincia de León	473.604	230.727	242.877	15.581	30,40
Castilla y León	2.447.519	1.206.775	1.240.744	94.225	25,98
España	46.557.008	22.843.610	23.713.398	505.990	92,01

Tabla 1: Habitantes en León y Alfoz a fecha 1 de enero de 2016.

Fuente: INE, padrón municipal

Para el año 2015 los datos eran los siguientes:

Año 2015	Municipios	Total habitantes	Varones	Mujeres
	León	127.817	58.100	69.717
	Onzonilla	1.758	907	851
	San Andrés del Rabanedo	31.745	15.270	16.475
	Santovenia de la Valdoncina	2.006	1.035	971
	Sariegos	4.826	2.435	2.391
	Valdefresno	2.149	1.111	1.038
	Villaquilambre	18.615	9.263	9.352
	Villaturiel	1.947	1.019	928
	Valverde de la Virgen	7.435	3.858	3.577
	León y Alfoz	198.298	92.998	105.300
	Resto de provincia León	281.097	140.666	140.431
	Provincia de León	479.395	233.664	245.731
	Castilla y León	2.472.052	1.219.616	1.252.436
	España	46.624.382	22.890.383	23.733.999

*Tabla 2: Habitantes en León y Alfoz, 1 de enero de 2015.
Fuente: INE, padrón municipal*

Si analizamos las variaciones en estos 12 meses obtenemos los siguientes datos:

Localidad	Variación 16/15	Variación en %
León	-1.625	-1,27%
Onzonilla	32	1,82%
San Andrés del Rabanedo	-275	-0,87%
Santovenia de la Valdoncina	8	0,40%
Sariegos	78	1,62%
Valdefresno	9	0,42%
Villaquilambre	-32	-0,17%
Villaturiel	-5	-0,26%
Valverde de la Virgen	-77	-1,04%
León y Alfoz	-1.887	-0,95%
Resto de provincia León	-3.904	-1,39%
Provincia de León	-5.791	-1,21%
Castilla y León	-24.533	-0,99%
España	-67.374	-0,14%

*Tabla 3: Variación habitantes en León y Alfoz. Años 2016/2015.
Fuente: Elaboración propia.*

A partir de la información disponible en las anteriores tablas podemos destacar los siguientes aspectos:

- La población del área metropolitana de la ciudad de León disminuyó en 1.887 personas, con lo que se sigue manteniendo la misma tendencia, algo más acentuada, que en los años anteriores analizados. En el periodo 2015/2014 la disminución de la población fue de 1.419 personas, y en 2014/2013 la reducción fue de 843 personas.

- En 2016 la reducción poblacional del área metropolitana de la ciudad de León, en términos relativos alcanzó el 0,95%. Ello supone una disminución más suave que la experimentada a nivel provincial (-1,21%) y autonómico (-0,99%). A nivel nacional la población este año ha ralentizado su reducción con una caída de un 0,14% en número de habitantes.
- León capital es el principal causante de la reducción de población en el área metropolitana, con una pérdida de 1.625 habitantes, cantidad que por el contrario, es inferior a la experimentada en 2015, 1.734 habitantes. De los 8 municipios que componen el Alfoz de León, además de la capital, San Andrés del Rabanedo es el segundo municipio en pérdida de población en números absolutos, con una disminución de 275 habitantes, seguido de Valverde de la Virgen con una pérdida de 77 y a distancia Villaquilambre con 32 habitantes menos.
- Por el contrario, Sariegos y Onzonilla son los dos municipios del área metropolitana que tienen un incremento poblacional, 78 y 32 personas respectivamente.
- El ámbito provincial sigue, un año más, sufriendo la progresiva pérdida poblacional desde hace unos períodos, un 1,21% negativo, lo que supone 5.791 personas. Fue el año 2007 cuando la provincia experimentó el último incremento poblacional, justo en el período previo al inicio de la crisis económica. Y desde entonces, ha ido reduciendo paulatinamente su masa poblacional.
- El conjunto del país ha visto reducida su población en 67.374 habitantes en relación a la cifra registrada en el año 2015. Es una pérdida inferior a la que se produjo el año pasado 2015 donde la disminución fue de 146.959 habitantes. Hace dos años, en el ejercicio 2014/2013 la población nacional había disminuido en 665.730 habitantes.

1.2.- Censo académico

1.2.1.- Formación no universitaria en León y Alfoz

Durante el curso académico 2016/2017, finalizado en junio, León y su alfoz contó con 32.841 estudiantes matriculados en educación infantil, primaria, ESO, bachillerato, ciclos de formación profesional y educación especial. En el curso anterior la cifra se situaba en 33.085, por lo que este censo se ha visto ligeramente reducido, 244 alumnos menos, lo que equivale a una disminución del alumnado de un 0,74%. Ahora bien, si desagregamos el dato por el tipo de formación en el que están matriculados los alumnos vemos que, fundamentalmente, los descensos de alumnos se concentran en el nivel de bachillerato, y seguidamente en educación infantil. En cambio, la educación primaria y los grados de formación profesional superior y básica han experimentado ciertos incrementos en cuanto al número de alumnos. La educación especial mantiene sus niveles de estudiantes. A nivel provincial se ha experimentado un descenso de 1.205 alumnos equivalentes a un 1,94% del total.

Respecto al número de inmigrantes, este curso finalizado en junio ha contado con 1.520 matriculados en León y Alfoz, 46 alumnos más que en curso pasado. En términos porcentuales, la mayor presencia de alumnado extranjero sigue reflejándose en la formación profesional de carácter básico, superando el 16% de la representatividad en el total del censo académico de dicho nivel.

La representatividad de dicho alumnado en el cómputo provincial y en el ámbito de León y Alfoz sigue representando el mismo escenario del curso académico pasado, 4,63% a nivel de León y su Alfoz, y 5,18% para el ámbito provincial.

Formación Curso académico 16/17	Alumnos León y Alfoz	Centros Privados	Centros Públicos	% Públicos sobre total	Alumnado extranjero	% sobre total
Ed. Infantil	5.895	2.573	3.322	56,35%	233	3,95%
Ed. Primaria	11.044	4.931	6.113	55,35%	501	4,54%
E. S. O.	7.426	3.596	3.830	51,58%	428	5,76%
Bachillerato	3.802	1.220	2.582	67,91%	127	3,34%
FP Grado Medio -Ciclos formativos-	1.617	283	1.334	82,50%	110	6,80%
FP Grado Superior -Ciclos formativos-	2.632	471	2.161	82,10%	57	2,17%
FP Básica y PCPI	297	77	220	74,07%	48	16,16%
Educación Especial	128	47	81	63,28%	16	12,50%
TOTALES						
León	27.180	12.062	15.118	55,62%	1.396	5,14%
Municipios del Alfoz	5.661	1.136	4.525	79,93%	124	2,19%
León y Alfoz	32.841	13.198	19.643	59,81%	1.520	4,63%
Provincia de León	60.829	18.635	42.194	69,36%	3.151	5,18%

Tabla 4A. Datos del alumnado no universitario en el municipio de León y su Alfoz. Curso académico 2016/2017.
Fuente: Dirección Provincial de Educación de León. Consejería de Educación, JCYL.

Formación	Variación de alumnos 16/17-15/16
Ed. Infantil	-174
Ed. Primaria	71
E. S. O.	-9
Bachillerato	-327
FP Grado Medio	-63
FP Grado superior	209
FP Básica/PCPI	48
Educación Especial	1
Total León y Alfoz	-244
Provincia de León	-1.205

Tabla 4B. Evolución del número de alumnos no universitario en León y su Alfoz. Curso académico 16/17 y 15/16.
Fuente: Dirección Provincial de Educación de León. Consejería de Educación, JCYL.
Página web de JCYL. Consejería de Educación <http://www.educa.jcyl.es/educacyl/cm>

1.2.2.- Formación universitaria

La Universidad de León contó en el curso académico 2016-2017 con 11.062 estudiantes, de los que un 47,30% son varones y un 52,70% mujeres. A pesar de este equilibrio general, existen algunas especialidades- como las Ingenierías o Ciencias de las Actividades Físicas y del Deporte en las que hay preponderancia de hombres, frente al resto de titulaciones con total mayoría de mujeres. Respecto al curso pasado, la Universidad de León ha experimentado una reducción de 736 estudiantes, hace dos años la disminución resultó ser de 1.494 estudiantes, y hace tres años, 606 universitarios de merma. La mencionada disminución de 736 estudiantes en este curso respecto al pasado tiene su justificación en que prácticamente han desaparecido los cursos de adaptación al grado que aportaban un número importante de matrículas al censo universitario. Respecto a la distribución por sexos, después de cuatro años consecutivos hasta el curso 2014/2015, donde los estudiantes masculinos han resultado ligeramente mayoría frente a los femeninos, en el curso actual 2016/17 como en el pasado 2015/16, es el colectivo de alumnado femenino el que resulta superior al censo de estudiantes hombres.

Campus	Centro Universitario	Total	Hombres	Mujeres
León	CC Económicas y Empresariales	1.676	732	944
León	CC Biológicas, Ambiental y Biotec.	957	378	579
León	Actividad Física y del Deporte	433	339	94
León	Ciencias de la Salud	420	77	343
León	Ciencias del Trabajo	237	110	127
León	Derecho	805	329	476
León	Educación	1.056	290	766
León	Filosofía y Letras	879	331	548
León	Ingeniería Técnica Minera	250	173	77
León	Ingenierías Industrial e Informática	1.714	1.370	344
León	Superior y Técnica Ing. Agraria	179	109	70
León	Trabajo Social	52	11	41
León	Veterinaria	919	261	658
	TOTAL POSGRADO	983	519	464
	Total León	10.560	5.029	5.531
Ponferrada	Ingeniero Técnico en Topografía	2	0	2
Ponferrada	Grado Ing. Geomática y Topografía	20	12	8
Ponferrada	Ing. Téc. Agrícola: IA y Alimentarias	7	3	4
Ponferrada	Ing. Téc. Forestal (Explotac. Forestales)	13	8	5
Ponferrada	Grado Ingeniería Agroalimentaria	11	1	10
Ponferrada	Grado Ingeniería Forestal y del Medio Natural	65	47	18
Ponferrada	Grado en Enfermería	188	52	136
Ponferrada	Grado en Fisioterapia	196	80	116
	Total Bierzo	502	203	299
	TOTAL ULE	11.062	5.232	5.830

Tabla 5A. Alumnos matriculados en el curso 2016/2017 en la ULE. Datos del mes de noviembre de 2016.

Fuente: Servicios Estadísticos. Universidad de León

Curso	07/08	08/09	09/10	10/11	11/12	12/13	13/14	14/15	15/16	16/17
Alumnos ULE	13.079	12.347	12.087	13.016	14.106	13.648	13.898	13.292	11.798	11.062

Tabla 5B. Evolución del número de alumnos matriculados en la ULE los últimos 10 años académicos

2.- Cotizantes a la seguridad social

2.- Cotizantes a la seguridad social

2.1.- Análisis de los cotizantes por régimen de actividad

2.1.1.- Afiliados medios a nivel nacional, autonómico y provincial.

El segundo trimestre de 2017 finaliza con 155.290 afiliados a la seguridad social en nuestra provincia, 900.820 en Castilla y León y 18.433.107 en España (medidos como afiliados medios de cada mes). En la comparativa con los datos de junio del año 2016, la provincia de León por décimo segundo trimestre consecutivo sigue manteniendo un aumento en el número de cotizantes registrados respecto al mismo trimestre del año anterior, concretamente 1.942 afiliados más, que en términos relativos supone un incremento de un 1,27%. Estos datos, aún siendo positivos, si que muestran un crecimiento inferior a los que se tiene en Castilla y León, que experimenta un incremento de 16.894 afiliados, equivalentes a casi un 2%, y sobre todo al ámbito nacional que con más de 670.000 cotizantes, que los que había hace un año ha experimentado un crecimiento de casi un 3,8%.

En comparativa trimestral (comparando estos datos respecto al mes de marzo pasado), se produce también una evolución más favorable que la comparativa trimestral anterior, motivada por la llegada del periodo estival. El trimestre finaliza con 3.602 afiliados más a la seguridad social respecto al 31 de marzo de 2017 en la provincia de León, y 20.514 personas afiliadas más en el ámbito de Castilla y León. En el conjunto del país, a finales del mes de junio se registran 513.100 cotizantes más que los existentes en marzo, lo que supone un incremento de un 2,9%.

Año/Lugar	Cotizantes junio 2017	Cotizantes marzo 2017	Variación absoluta	Variación en %
Prov. León	155.290	151.688	3.602	2,37%
Castilla y León	900.820	880.306	20.514	2,33%
España	18.433.107	17.910.007	513.100	2,86%

Tabla 6A. Datos de afiliados medios a nivel provincial, autonómico y nacional Junio 2017/Marzo 2017.

Fuente: Observatorio Regional de Empleo. EcyL

Año/Lugar	Cotizantes junio 2017	Cotizantes junio 2016	Variación absoluta	Variación en %
Prov. León	155.290	153.348	1.942	1,27%
Castilla y León	900.820	883.926	16.894	1,91%
España	18.433.107	17.760.271	672.936	3,79%

Tabla 6B. Datos de afiliados medios a nivel provincial, autonómico y nacional Junio 2017/Junio 2016.

Fuente: Observatorio Regional de Empleo. EcyL

2.1.2.- Evolución mensual de los afiliados medios en la provincia de León

Llevamos más de 3 años (13 trimestres consecutivos) en los que, después de un largo periodo de destrucción de empleo, en España se está incrementando el número de cotizantes a la seguridad social en términos interanuales, medido este aumento como la evolución de afiliados medios respecto al mismo mes del año anterior.

La reactivación del mercado laboral a nivel nacional no llegó a la provincia de León con la fuerza suficiente para que se generara empleo hasta mediados del año 2014, de tal forma que a partir de julio de 2014 hasta la actualidad es cuando ya se observa una evolución positiva del número de cotizantes en nuestra provincia y se empieza a recuperar una parte de los cotizantes perdidos durante los años de crisis.

En junio de 2015 teníamos 3.000 afiliados más que en junio de 2014. El segundo semestre del 2015 siguió reflejando incrementos en el número de cotizantes, aunque más moderado que los primeros seis meses. Llegado el año 2016, el segundo y el tercer trimestres, aunque se siguieron produciendo incrementos en el número de cotizantes, ralentizó dicho crecimiento, con niveles de creación de empleo muy inferiores a los de periodos precedentes. El último trimestre del 2016 se recupera con cierta fuerza el aumento de cotizantes, con porcentajes de crecimiento en el entorno del 0,70% en términos relativos.

El presente año 2017 se inicia con buenas perspectivas. Los incrementos que hubo en el primer trimestre, superiores a los 1.000 cotizantes respecto al mismo mes del año 2016, se han visto superados en este segundo trimestre hasta alcanzar los 2.000 cotizantes más que hace un año. Bien es cierto que en el año 2016 -en el segundo semestre- hubo una ralentización en el ritmo de crecimiento del número de cotizantes, ralentización que en este ejercicio de momento no se ha producido. Habrá que observar como sigue la tendencia en el segundo semestre del año.

Meses	Nº cotizantes 2017	Nº cotizantes 2016	Diferencia 17-16	%17-16	Diferencia 16-15	%16-15
Enero	150.386	149.032	1.354	0,91%	1.254	0,85%
Febrero	150.579	149.431	1.148	0,77%	1.674	1,13%
Marzo	151.688	150.336	1.352	0,90%	1.569	1,05%
Abril	153.019	150.713	2.306	1,53%	91	0,06%
Mayo	153.944	152.268	1.676	1,10%	68	0,04%
Junio	155.290	153.348	1.942	1,27%	355	0,23%
Julio		154.127			341	0,22%
Agosto		154.169			336	0,22%
Septiembre		154.256			271	0,18%
Octubre		153.319			1.103	0,72%
Noviembre		152.586			1.138	0,75%
Diciembre		152.278			1.024	0,68%

Tabla 7. Cotizantes de la Seguridad Social mensuales en la provincia de León. Años 2015, 2016 y 2017.
Fuente: Observatorio Regional de Empleo. Ectl.

2.1.3.- Análisis de los cotizantes a la seguridad social en León y Alfoz

El segundo trimestre de 2017 finalizó con 81.529 cotizantes dados de alta en alguno de los regímenes de la seguridad social en el área metropolitana de la ciudad de León (León y Alfoz). Ello significa que, por undécimo trimestre consecutivo, se ha incrementado el empleo en la capital en términos interanuales. En concreto, contamos con 1.638 trabajadores más que en junio de 2016, equivalentes a un 2,05% del total.

El resto de la provincia ha conseguido por décimo segundo trimestre consecutivo crear empleo (en términos interanuales), en este caso con un ritmo de crecimiento inferior a la capital. A 30 de junio hay 1.755 cotizantes más que hace un año; es decir, en toda la provincia –incluyendo la capital-, se ha producido un crecimiento del número de cotizantes en los últimos doce meses del 1,15%.

Analizando estos datos podemos destacar los siguientes aspectos:

- En 2017 se consolida el ritmo de crecimiento del empleo en León y alfoz respecto a periodos precedentes, al contar a finales del segundo trimestre con 1.638 empleos más que hace 12 meses (frente a los incrementos del año 2016 que rondaban los 500-600 cotizantes nuevos).
- Otro dato positivo de este trimestre es que, por segundo periodo consecutivo, la disminución del desempleo registrado (1.409 desempleados menos) ha sido inferior al incremento del número de cotizantes con lo que, a diferencia de ejercicios precedentes se ha producido un incremento en la población activa.
- El incremento de cotizantes que estamos teniendo en León y Alfoz ha beneficiado especialmente al régimen general, que fue el más castigado por la situación económica hasta ahora y se sigue recuperado con fuerza, contando con 1.787 cotizantes más que hace un año en León y alfoz, y 2.647 en la provincia. Esta recuperación se inició hace 9 trimestres.
- Nuevamente uno de los aspectos negativos de los datos de este trimestre está en la evolución del régimen de autónomos que, tras una etapa en la que experimentó cierto crecimiento en términos interanuales, muestra síntomas de agotamiento y presenta una reducción significativa de 160 cotizantes en los últimos doce meses, lo que equivale a una caída del 1,19% del total de autónomos en el área metropolitana de la ciudad de León (se totalizan 13.293). Esta circunstancia se ve agravada a nivel provincial, teniendo 776 autónomos menos (-1,99%) que hace un año.
- En esta evolución del régimen de autónomos posiblemente esté influyendo tanto el hecho de que los cotizantes por cuenta ajena estén creciendo (lo que esté causando que haya trabajadores que se dieron de alta como autónomos por necesidad y estén reconsiderando esta situación para, si surge la oportunidad, volver a ser trabajadores por cuenta ajena) como la situación que están experimentando sectores como la agricultura o el pequeño comercio en los que la figura del autónomo como promotor de los mismos es la habitual.
- El régimen del hogar cuenta con 1.996 afiliados a la seguridad social en el área metropolitana de la ciudad de León, por lo que desde hace ya varios trimestres se mantiene estabilizado (gana 11 cotizantes en el ejercicio).
- A nivel provincial los datos siguen reflejando la profunda crisis que atraviesa el sector del carbón, perdiendo en los últimos 12 meses un 25% del total de cotizantes del sector, que queda reducido a 468 trabajadores. Todo ello a pesar de que por segundo trimestre consecutivo se han incorporado 84 nuevos cotizantes al sector.

- El régimen agrario en la provincia sigue manifestando fluctuaciones significativas en función de la temporalidad del mismo y la climatología. En este trimestre hay 1.250 cotizantes, con un incremento de un 8% desde diciembre, motivado por el inicio de las campañas anuales del sector. Además de la fuerte estacionalidad, la situación viene condicionada por el relevo por gente joven que reemplace a los que van dejando el sector por jubilación.

Estos datos dejan a la capital y su área metropolitana con un 52,99% del total del empleo de la provincia. En el caso del régimen general dicho porcentaje se eleva al 59,81%, y se reduce en el nivel de autónomos al 34,82% (uno de cada tres autónomos está en la capital). Dichas cifras se explican en la existencia de las centrales administrativas de diferentes entidades, administración, universidad, hospital, etc. que generan niveles importantes de empleo por cuenta ajena. En el caso de los autónomos la integración del empresario del sector agrario en dicho régimen de cotización hace que el peso de la provincia sea significativamente mayor respecto a la capital, al estar el sector agrario y ganadero ubicado mayoritariamente en el medio rural.

Seguidamente se exponen las tablas con los datos a 31 de junio y las variaciones experimentadas tanto a nivel trimestral como anual.

Municipio	Rég. General	Agrario	Autónomo	Hogar	Carbón	Total
León	51.532	132	8.370	1.710	3	61.747
Onzonilla	3.780	1	144	7	0	3.932
San Andrés del Rabanedo	3.849	19	2.016	111	0	5.995
Santov. De la Valdoncina	1.867	2	144	8	0	2.021
Sariegos	353	1	438	63	0	855
Valdefresno	955	6	254	16	0	1.231
Valverde de la Virgen	1.154	5	423	8	0	1.590
Villaquilambre	1.999	10	1.348	69	0	3.426
Villaturiel	567	5	156	4	0	732
León y Alfoz	66.056	181	13.293	1.996	3	81.529
% León y Alfoz/provincia	59,81%	14,48%	34,82%	56,88%	0,64%	52,99%
Provincia de León	110.439	1.250	38.178	3509	468	153.844

Tabla 8. Cotizantes de la Seguridad Social en León y Alfoz. Junio 2017.
Fuente: Ministerio de Empleo y Seguridad Social y elaboración propia

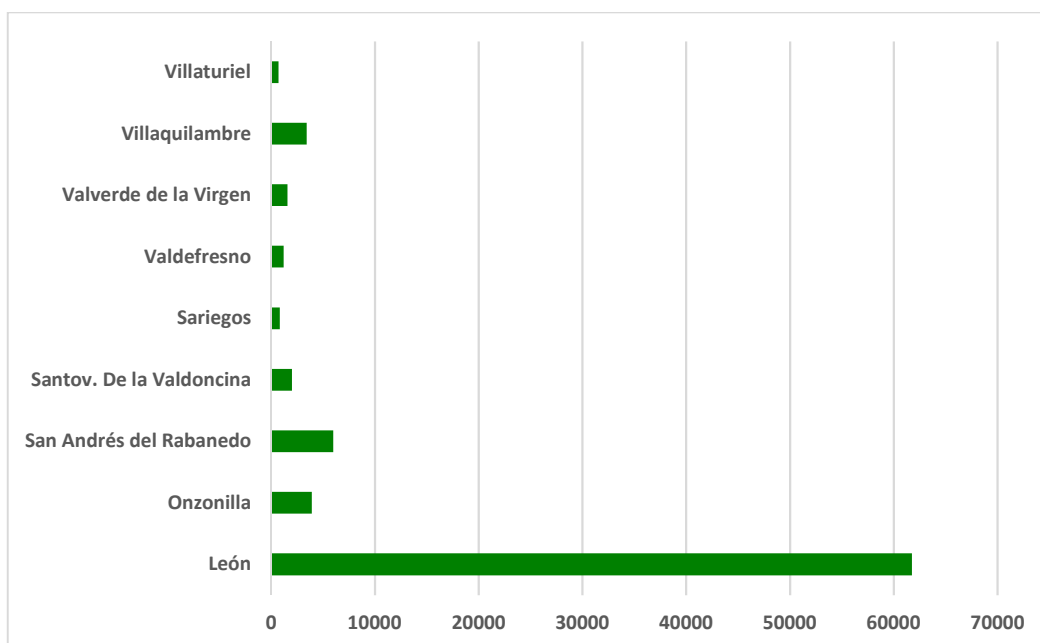
	León y Alfoz Var. nº cotiz.	%	Provincia de León Var. nº cotiz.	%
General	172	0,26%	2.261	2,09%
Agrario	23	12,71%	94	8,13%
Autónomo	37	0,28%	185	0,49%
Hogar	-34	-1,70%	-26	-0,74%
Carbón	-1	-33,33%	18	4%
TOTAL	197	0,24%	2.532	1,67%

*Tabla 9. Variación trimestral de los Cotizantes de la SS en León y su Alfoz Junio 2017/Marzo 2017.
Fuente: Ministerio de Empleo y Seguridad Social y elaboración propia*

	León y Alfoz Var. nº cotiz.	%	Provincia de León Var. nº cotiz.	%
General	1.787	2,78%	2.647	2,46%
Agrario	29	19,08%	29	2,38%
Autónomo	-160	-1,19%	-776	-1,99%
Hogar	11	0,55%	14	0,40%
Carbón	-29	-90,63%	-159	-25,36%
TOTAL	1.638	2,05%	1.755	1,15%

*Tabla 10. Variación anual de los Cotizantes de la SS en León y su Alfoz, Junio 2017/Junio 2016.
Fuente: Ministerio de Empleo y Seguridad Social y elaboración propia*

Gráfico 1: Total cotizantes en León y Alfoz por municipio a 30 de junio de 2017.



2.2.- Análisis de los cotizantes por actividad económica

ACTIVIDAD CNAE- 09	León	San Andrés	Onzon	Santov.	Sarieg	Valdefr.	Valv.	Villaqui.	Villat.	Total	%
Comercio al por menor, excepto de vehículos	7.962	756	89	293	65	122	114	324	49	9.774	11,99%
Actividades sanitarias	6.706	324	4	0	29	10	19	261	1	7.354	9,02%
Administración Pública y defensa; Seguridad Social	5.686	424	17	16	15	9	105	174	10	6.456	7,92%
Educación	5.027	147	0	6	21	2	22	31	3	5.259	6,45%
Servicios de comidas y bebidas	3.895	399	56	51	102	52	113	290	18	4.976	6,10%
Servicios a edificios y actividades de jardinería	2.349	185	468	111	10	51	5	97	2	3.278	4,02%
Actividades administrativas de oficina	1.490	343	1400	4	4	0	1	9	0	3.251	3,99%
Comercio al por mayor e intermediarios	1.301	270	362	355	68	252	69	193	42	2.912	3,57%
Actividades de construcción especializada	1.651	457	42	164	35	47	87	318	78	2.879	3,53%
Transporte terrestre y por tubería	1.403	297	290	383	50	55	97	102	78	2.755	3,38%
Actividades de ser. social. sin alojam.	2.045	11	0	0	1	2	367	6	0	2.432	2,98%
Actividades de los hogares como empleado	1.842	114	7	8	66	16	8	69	4	2.134	2,62%
Asistencia en establecimientos residenciales	1.215	91	16	0	34	71	231	46	0	1.704	2,09%
Servicios financieros, exc. seguros y reaseg.	1.692	1	0	0	0	2	0	0	0	1.695	2,08%
Venta y reparación de vehículos de motor	749	372	134	73	27	103	13	72	9	1.552	1,90%
Otros servicios personales	1059	178	90	4	27	3	22	95	2	1.480	1,82%
Construcción de edificios	926	215	34	20	45	41	48	127	16	1.472	1,81%
Actividades jurídicas y de contabilidad	1.224	52	2	1	25	5	5	84	0	1.398	1,71%
Industria de la alimentación	417	131	354	19	2	19	18	169	25	1.154	1,42%
Fabricación de productos farmacéuticos	506	219	25	0	0	21	0	289	0	1.060	1,30%
Programación, consultoría y otras actividades	852	31	3	0	52	1	2	10	1	952	1,17%
Almacenamiento y actividades anexas al tpte	540	3	35	255	0	0	17	17	0	867	1,06%
Actividades deportivas y recreativas	580	50	2	6	4	16	79	41	12	790	0,97%
Servicios técnicos de arquitectura e ingeniería	639	32	4	2	8	1	4	18	5	713	0,87%
Agricultura, ganadería, caza y servicios	371	84	10	11	19	64	21	65	56	701	0,86%
Servicios de alojamiento	636	30	0	0	5	1	7	18	0	697	0,85%
Actividades asociativas	597	5	1	0	1	1	11	22	0	638	0,78%
Actividades de alquiler	482	12	2	99	3	12	1	10	3	624	0,77%
Actividades de seguridad e investigación	526	0	10	16	1	0	0	0	0	553	0,68%
Fabricación de productos metálicos	168	41	32	67	16	47	4	29	148	552	0,68%
Actividades auxiliares a los servicios financieros	405	41	10	2	16	5	5	30	1	515	0,63%
Actividades relacionadas con el empleo	498	4	0	0	0	0	11	0	0	513	0,63%
Actividades postales y de correos	447	10	9	1	1	30	1	3	4	506	0,62%
Publicidad y estudios de mercado	449	13	2	1	5	1	9	10	0	490	0,60%
Fabricación de otros productos minerales	331	28	18	13	11	1	8	21	3	434	0,53%
Recogida, tratamiento y eliminación de residuos	324	0	97	0	0	0	0	0	0	421	0,52%
Resto actividades	4.757	625	307	40	87	168	66	376	162	6.588	8,08%
TOTALES	61.747	5.995	3.932	2.021	855	1.231	1.590	3.426	732	81.529	100%

Tabla 11. Cotizantes de la S.S. en León y su Alfoz por actividad económica, Junio 2017.
Fuente: Ministerio de Empleo y Seguridad Social y elaboración propia

El sector comercio sigue siendo la principal actividad generadora de empleo de nuestra ciudad, con 14.238 puestos de trabajo entre sus diferentes modalidades. Representa el 17,5% del total de cotizantes de la capital y su alfoz. Desde un punto de vista trimestral la llegada del periodo veraniego ha supuesto la incorporación de casi 400 cotizantes en el sector, en su mayoría en el subsector del comercio minorista. Si comparamos los datos con los que había hace un año, el sector en general ha incrementado 101 personas, 14 de ellas en el área de comercio minorista y 55 en el mayorista y en 32 en la parte de vehículos.

En segundo lugar destacan las actividades laborales relacionadas con la sanidad (tanto en su vertiente pública como privada), que con 7.354 cotizantes representa el 9,02% del empleo. En este caso el sector se ha visto incrementado en términos interanuales en más de 200 efectivos (los que se redujeron en el trimestre anterior). Es un sector con variaciones significativas en el empleo en función de la estacionalidad de las contrataciones.

El sector público (incluyendo fuerzas de seguridad y seguridad social) cuenta con 6.456 cotizantes, equivalentes al 7,92% del empleo total. El sector ha ganado 45 personas en el último año.

En cuarta posición aparecen el turismo y la restauración, que siguen siendo ejes importantes de empleo en nuestro territorio. En estos momentos genera unos 5.800 cotizantes, que representan el 7,2% del empleo (entre hostelería, hotelería, agencias de viaje, guías profesionales y similares).

La construcción da señales de crear empleo un trimestre más, con cerca de 250 cotizantes nuevos. Este trimestre ocupa el quinto puesto como generador de empleo. A 30 de junio empleaba a 5.363 personas entre edificación, obra especializada, ingeniería civil y servicios técnicos de arquitectura. Genera el 6,6% del total de empleo en el conjunto del área metropolitana.

El sector de la educación desciende del cuarto al sexto puesto en esta clasificación, por la finalización del curso escolar y la pérdida de casi 1.000 cotizantes, que le deja en 5.259 cotizantes (un 6,45% del total e León y alfoz).

El siguiente sector, teleoperadores, presenta muchas variaciones de cotizantes en función de la evolución de la actividad de las empresas del sector. En este trimestre mantiene a 3.740 cotizantes, lo que representa un nivel de empleo ligeramente inferior al que tenía el trimestre anterior.

La logística y el transporte mantienen en este trimestre el nivel de cotizantes. Sigue siendo otro sector relevante en nuestra economía, con 3.631 trabajadores entre transporte y almacenamiento, lo que supone el 4,5% del total.

La primera actividad industrial en este trimestre ha pasado a ser la fabricación de productos farmacéuticos que, junto a la industria química, generan 1.179 empleos. La segunda actividad industrial es la industria alimentaria, que alcanza los 1.154 empleos y prácticamente mantiene niveles similares a los que teníamos hace un año.

Por último, destacar el empleo generado en un sector de valor añadido como es el sector de las TIC, que en este trimestre ha seguido creciendo, y que en el epígrafe de programación y consultoría cuenta con 952 empleos.

2.3.- Incrementos y disminuciones de empleo

Sectores que han perdido empleo en León y Alfoz. Comparativa Jun.2017/Jun.2016.

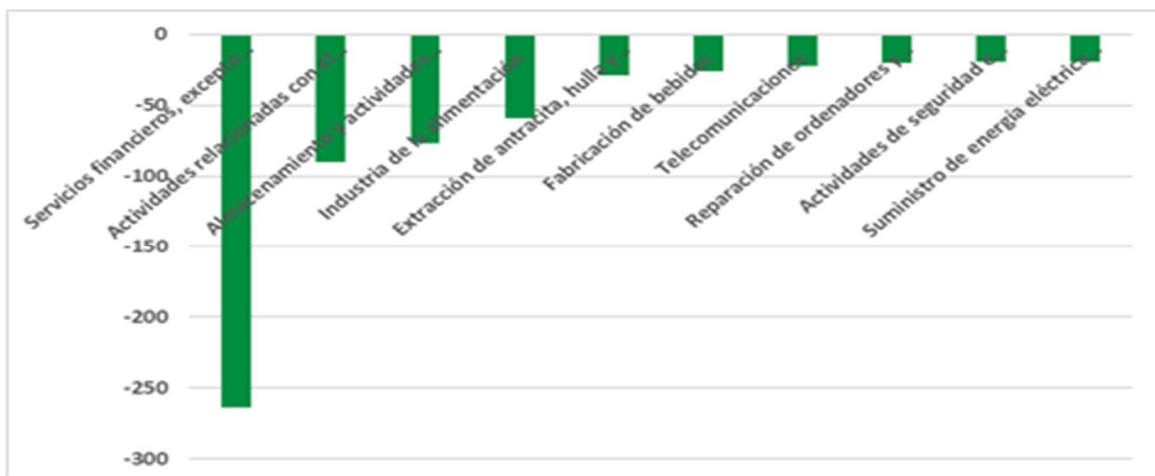
Actividad CNA 09	Reducción empleo León y Alfoz
Servicios financieros, excepto seguros y reaseguros	-264
Actividades relacionadas con el empleo	-90
Almacenamiento y actividades anexas al transporte	-77
Industria de la alimentación	-59
Extracción de antracita, hulla y lignito	-29
Fabricación de bebidas	-26
Telecomunicaciones	-22
Reparación de ordenadores y efectos personales	-20
Actividades de seguridad e investigación	-19
Suministro de energía eléctrica y gas	-19

Tabla 12A. Sectores con mayor reducción de empleo en León y su Alfoz por actividad económica Junio 17/Junio 16.
Fuente: Ministerio de Empleo y Seguridad Social y elaboración propia.

El primer sector en términos de reducción de cotizantes en León y Alfoz en los últimos doce meses sigue siendo (al igual que en las dos últimas comparativas interanuales) el de servicios financieros -excepto seguros y reaseguros- con 264 cotizantes menos. Se trata de un sector que sigue realizando notables ajustes con el cierre de oficinas y la integración de entidades, lo que lógicamente está afectando a los niveles de empleo.

En segunda posición tenemos las actividades relacionadas con el empleo, vinculadas a contrataciones que se realizan en programas formativos, con una disminución de 90 afiliados, las actividades de almacenamiento y actividades anexas al transporte con una reducción de 77 cotizantes, y la industria de la alimentación con 59 afiliados menos.

Gráfico 2A: Los 10 sectores de actividad económica de León y Alfoz con mayor disminución de empleo en los últimos doce meses.



Sectores que han perdido empleo en el segundo trimestre de 2017. Jun. 2017/Mar. 2017.

ACTIVIDAD CNAE-09	Reducción empleo León y Alfoz
Educación	-979
Actividades deportivas, recreativas y de	-159
Servicios de comidas y bebidas	-112
Actividades administrativas de oficina	-78
Almacenamiento y actividades anexas al tpte	-40
Servicios financieros, excepto seguros y reaseguros	-37
Industria de la alimentación	-36
Actividades de los hogares como empleados	-29
Actividades asociativas	-26
Actividades postales y de correos	-18

Tabla 12B. Los 10 sectores con mayor reducción de empleo en León y su Alfoz por actividad económica Junio 2017/Marzo 2017.
Fuente: Ministerio de Empleo y Seguridad Social y elaboración propia.

La llegada del periodo de verano tiene una incidencia importante en este apartado. La finalización del curso escolar conlleva a que el sector de la educación haya visto reducido sus niveles de empleo en casi 1.000 efectivos. Asimismo el empleo del sector vinculado a las actividades deportivas y recreativas también pierde 159 cotizantes.

En tercer lugar tenemos los servicios de comidas y bebidas con 112 cotizantes menos, en este caso empleo que se ha perdido al finalizar las fiestas patronales de la ciudad (no ha7y que olvidar que el trimestre comenzó justo con la semana santa, periodo en los que el sector tiene unos niveles de actividad superiores a los habituales).

Con 78 afiliados menos se encuentran las actividades administrativas de oficina (telemárketing), y con 40 personas de merma se reflejan las actividades de almacenamiento y anexas al transporte. Completan la tabla los servicios financieros, el sector de actividades industriales de alimentación, las actividades de los hogares como asalariados, las actividades asociativas y de postales y servicios de correos.

Gráfico 2B: Los 10 sectores de actividad económica de León y Alfoz con mayor disminución de empleo en el segundo trimestre de 2017.



Sectores que han incrementado el empleo. Comparativa Jun. 2017/Jun. 2016.

ACTIVIDAD CNAE-09	Total aumento en León y Alfoz.
Educación	388
Actividades de servicios sociales sin alojamiento	223
Actividades administrativas de oficina	189
Actividades de construcción especializada	185
Transporte terrestre y por tubería	170
Servicios a edificios y actividades de jardinería	156
Fabricación de productos farmacéuticos	147
Actividades deportivas y recreativas	133
Servicios de comidas y bebidas	98
Programación, consultoría y otras actividades	72

*Tabla 13A. Sectores con mayor incremento de empleo en León y su Alfoz por actividad económica Junio 2017/Junio 2016.
Fuente: Ministerio de Empleo y Seguridad Social y elaboración propia.*

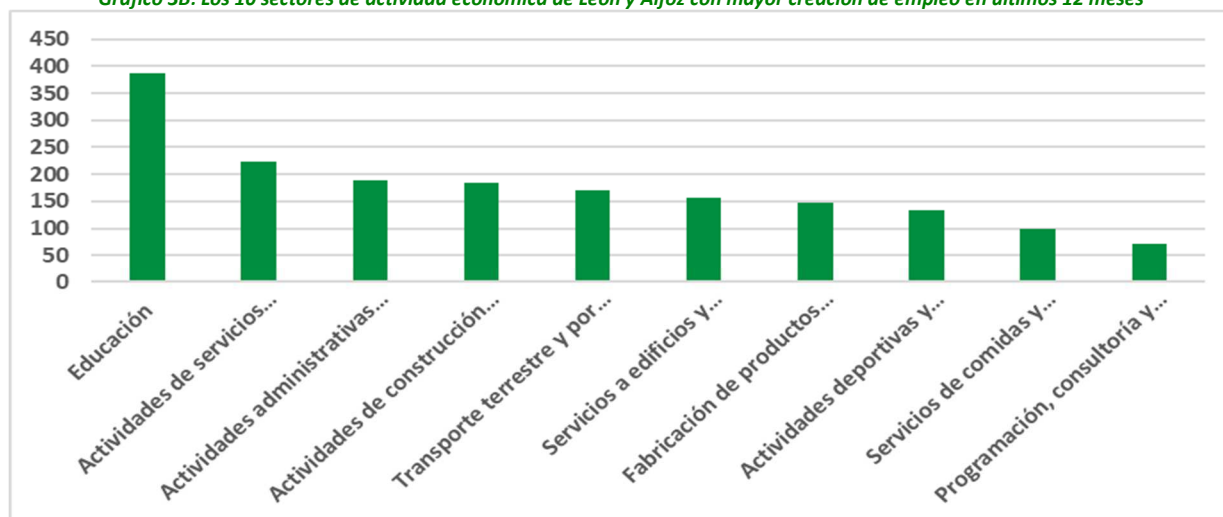
Las actividades en torno a la educación (con 388 cotizantes más) ocupa el primer lugar en cuanto al aumento de afiliados en el último año, a pesar de la fuerte reducción que han experimentado en este trimestre. Es un sector que tiene grandes variaciones y el hecho de que los contratos se acorten o alarguen una semana al principio o final de un trimestre hace que existan variaciones significativas en cómputos interanuales.

En segundo lugar aparecen las profesiones relacionadas con el cuidado y atención a personas mayores, con 223 cotizantes de incremento. En tercer lugar están las actividades administrativas de oficina (telemarketing), que pese a haber experimentado también una reducción significativa en el trimestre muestran un balance positivo en términos interanuales y cuentan con 189 empleos más que hace 12 meses.

La construcción especializada también aparece en esta clasificación y prueba que la obra civil está recuperando parte del pulso perdido y ha crecido sus niveles de empleo con 185 cotizantes más de los que había en junio de 2016.

Cabe destacar, por la calidad del empleo que se suele generar, dos sectores que aparecen en esta clasificación: el sector de los productos farmacéuticos, que con 147 cotizantes nuevos recoge el empleo que se está generando consecuencia de los fuertes procesos inversores que ha acometido en los últimos tiempos, y el sector de las TIC, que en su vertiente de programación y consultoría ha crecido en 72 cotizantes en el área metropolitana de la ciudad de León.

Gráfico 3B: Los 10 sectores de actividad económica de León y Alfoz con mayor creación de empleo en últimos 12 meses



Sectores con capacidad de incremento de empleo en el segundo trimestre de 2017. Junio 2017/Marzo 2017.

ACTIVIDAD CNAE-09	Total
Comercio al por menor, excepto de vehículos	330
Actividades sanitarias	214
Administración Pública y defensa; Seguridad Social	153
Actividades de construcción especializada	122
Servicios a edificios y actividades de jardinería	80
Asistencia en establecimientos residenciales	75
Servicios de alojamiento	73
Silvicultura y explotación forestal	61
Fabricación de productos farmacéuticos	60
Construcción de edificios	59

Tabla 13B. Sectores con mayor incremento de empleo en León y su Alfoz por actividad económica Junio 2017/Marzo 2017.

Fuente: Ministerio de Empleo y Seguridad Social y elaboración propia.

El comercio al por menor, excepto de vehículos, aparece en este trimestre como el primer sector con incremento del número de cotizantes, en 330 afiliados a mayores respecto al pasado mes de marzo, consecuencia del inicio del periodo de la campaña de verano y las sustituciones por vacaciones.

El segundo sector que ha creado empleo en el trimestre es el de actividades sanitarias con 214 afiliados más a lo largo de los meses de abril, mayo y junio. La Administración Pública y Defensa, y el ámbito de la Seguridad Social cuenta con 153 cotizantes a mayores y las actividades adheridas a construcción especializada con 122 afiliados más que en 31 de marzo. Otros sectores especializados son los servicios a edificios y las actividades de jardinería con 80 cotizantes más, la asistencia en establecimientos residenciales con 75, los servicios de alojamiento con 73 de incremento, la silvicultura y explotación forestal con 61 afiliados más, la fabricación de productos farmacéuticos con 60 y actividades de construcción general.

3.- Desempleo en el área metropolitana de León

3.- Desempleo en el área metropolitana de León

3.1. Datos del paro registrado. Evolución trimestral e interanual

El segundo trimestre de 2017 deja en León y Alfoz a 14.190 personas inscritas como desempleadas en las oficinas del ECYL, lo que supone una reducción de 1.409 inscritos en desempleo, (equivalente a una disminución del 9,03% del total de desempleados en los últimos doce meses). En la provincia de León hay 3.615 personas registradas menos que en junio del año 2016, lo que representa un descenso de un 9,94%. Para el caso de la comunidad autónoma el número de desempleados se ha minorado en algo más de 20.000 personas (un 11,43%), mientras que en el ámbito nacional se ha producido una disminución de 400.000 personas inscritas en el paro, que en porcentaje supone una rebaja de un 10,73% del total de desempleados.

Si comparamos estos datos con la variación interanual que tuvimos hace un año (de junio 2016 respecto al 2015), vemos que la tendencia en los niveles de reducción del desempleo se sigue manteniendo y aumentando favorablemente, pues los porcentajes de reducción del desempleo en aquel momento fueron un -7,04%, -6,37%, -8,94% y -8,57%.

Ámbito de referencia	Junio 2017	Junio 2016	Variación absoluta	Variación relativa
León y Alfoz	14.190	15.599	-1.409	-9,03%
Provincia de León	32.744	36.359	-3.615	-9,94%
Castilla y León	155.665	175.744	-20.079	-11,43%
España	3.362.811	3.767.054	-404.243	-10,73%

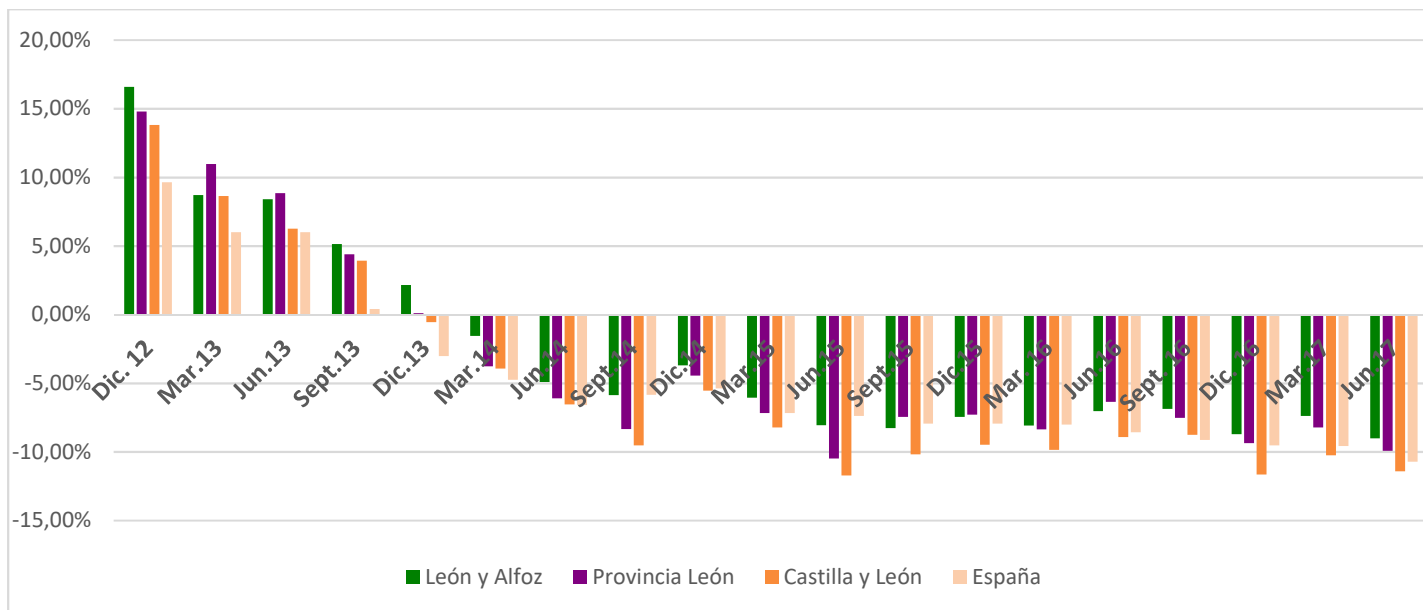
Tabla 14. Desempleo registrado en León, provincia, comunidad autónoma y España Junio 2017/Junio 2016.
Fuente: Observatorio Regional de Empleo, EcyL y elaboración propia.

Comparando los datos de forma trimestral (junio 2017/marzo 2017), la tendencia en todos los ámbitos es también positiva. En el área metropolitana de León casi un 10% de disminución, en la provincia un 11%, en Castilla y León la caída en el número de desempleados registrados ha sido de un 12,5% y en el conjunto del país, el porcentaje un poco más bajo más bajo que en el resto de territorios, pero aun así supera el 9%.

Ámbito de referencia	Junio 2017	Marzo 2017	Variación absoluta	Variación relativa
León y Alfoz	14.190	15.738	-1.548	-9,84%
Provincia de León	32.744	36.781	-4.037	-10,98%
Castilla y León	155.665	177.903	-22.238	-12,50%
España	3.362.811	3.702.317	-339.506	-9,17%

Tabla 15. Desempleo registrado en León, provincia, comunidad autónoma y España Junio 2017/Marzo 2017.
Fuente: Observatorio Regional de Empleo, EcyL y elaboración propia.

Gráfico 4: Variación interanual en % del paro registrado por trimestres: Diciembre 2012-Junio 2017.



Variación Interanual Desemp. %	Mar-14	Jun-14	Sept-14	Dic-14	Mar-15	Jun-15	Sept-15	Dic-15	Mar-16	Jun-16	Sept-16	Dic-16	Mar-17	Jun-17
León y Alfoz	-8,07%	-4,91%	-5,88%	-3,71%	-6,07%	-8,07%	-8,28%	-7,47%	-8,08%	-7,04%	-6,88%	-8,72%	-7,40%	-9,03%
Provincia León	-10,49%	-6,10%	-8,35%	-4,46%	-7,19%	-10,49%	-7,45%	-7,29%	-8,38%	-6,37%	-7,52%	-9,37%	-8,24%	-9,94%
Castilla y León	-11,72%	-6,54%	-9,53%	-5,54%	-8,22%	-11,72%	-10,18%	-9,49%	-9,86%	-8,94%	-8,76%	-11,66%	-10,26%	-11,43%
España	-7,40%	-6,59%	-5,86%	-5,39%	-7,17%	-7,40%	-7,95%	-7,96%	-8,02%	-8,57%	-9,13%	-9,54%	-9,58%	-10,73%

3.2.- Análisis del paro registrado: sexo y edad

Tal y como se comentó en el epígrafe anterior, el desempleo registrado en León y Alfoz ascendía a 30 de junio de 2017 a 14.190 personas. Por decimocuarto trimestre consecutivo se mantiene la tendencia positiva de esta estadística, con reducciones interanuales del número de desempleados registrados. No hay que olvidar que previamente tuvimos trece trimestres con incrementos en este ámbito, a ritmos bastante mayores que las reducciones que estamos teniendo en la actualidad, por lo que aún queda camino para llegar a la situación que había en 2008, en la que el desempleo registrado en León y Alfoz rondaba la cifra de 9.000 personas.

Del total de los desempleados, el 42,51% son hombres frente al 57,49% que son mujeres. Por intervalos de edad, el mayor número de desempleados se concentra entre los 40 y los 59 años. El grupo de edad más afectado por el desempleo vuelve a ser de 55-59 años en el caso de los hombres y de 40-44 en las mujeres. Nuevamente, vuelve a suceder que las mujeres superan a los hombres en todos los tramos de edad, excepto en el grupo de menores de 20 años.

Edad	Hombres	Mujeres	Totales	%
Menor de 20	157	122	279	1,97%
20-24	414	422	836	5,89%
25-29	586	700	1.286	9,06%
30-34	558	847	1.405	9,90%
35-39	650	983	1.633	11,51%
40-44	701	1.133	1.834	12,92%
45-49	811	1.072	1.883	13,27%
50-54	773	1.063	1.836	12,94%
55-59	824	1.035	1.859	13,10%
Más de 59	558	781	1.339	9,44%
TOTAL	6.032	8.158	14.190	100,00%
%	42,51%	57,49%	100%	

Tabla 16. Desempleo registrado en León y Alfoz a 30 de junio de 2017 según sexo y edad.
Fuente: Observatorio Regional de Empleo, EcyL y elaboración propia.

Paro registrado	Junio 2017	Marzo 2017	Junio 2016	Jun. 2017 /Jun. 2016
Hombres	6.032	6.890	6.950	-918
Mujeres	8.158	8.848	8.649	-491
TOTAL	14.190	15.738	15.599	-1.409
Hombres	42,51%	43,78%	44,55%	
Mujeres	57,49%	56,22%	55,45%	
TOTAL	100%	100%	100%	

Tabla 17. Evolución del desempleo registrado en León y Alfoz según sexo, trimestral y anualmente.
Fuente: Observatorio Regional de Empleo, EcyL y elaboración propia.

Edad	Jun.17/Marzo 17	% Variación	Jun.17/Jun.16	% Variación
Menor de 20	-41	-12,81%	-88	-23,98%
Entre 20 y 24	-189	-18,44%	-192	-18,68%
Entre 25 y 29	-237	-15,56%	-153	-10,63%
Entre 30 y 34	-195	-12,19%	-269	-16,07%
Entre 35 y 39	-272	-14,28%	-243	-12,95%
Entre 40 y 44	-142	-7,19%	-165	-8,25%
Entre 45 y 49	-201	-9,64%	-171	-8,33%
Entre 50 y 54	-147	-7,41%	-147	-7,41%
Entre 55 y 59	-84	-4,32%	-38	-2,00%
Mayor de 59	-40	-2,90%	57	4,45%
Totales	-1.548	-9,84%	-1.409	-9,03%

*Tabla 18. Variación del desempleo registrado en León y Alfoz según edad (trimestral y anual).
Fuente: Observatorio Regional de Empleo, EcyL y elaboración propia.*

Como conclusión de todos estos datos en cuanto a la evolución del desempleo, podemos destacar los siguientes aspectos:

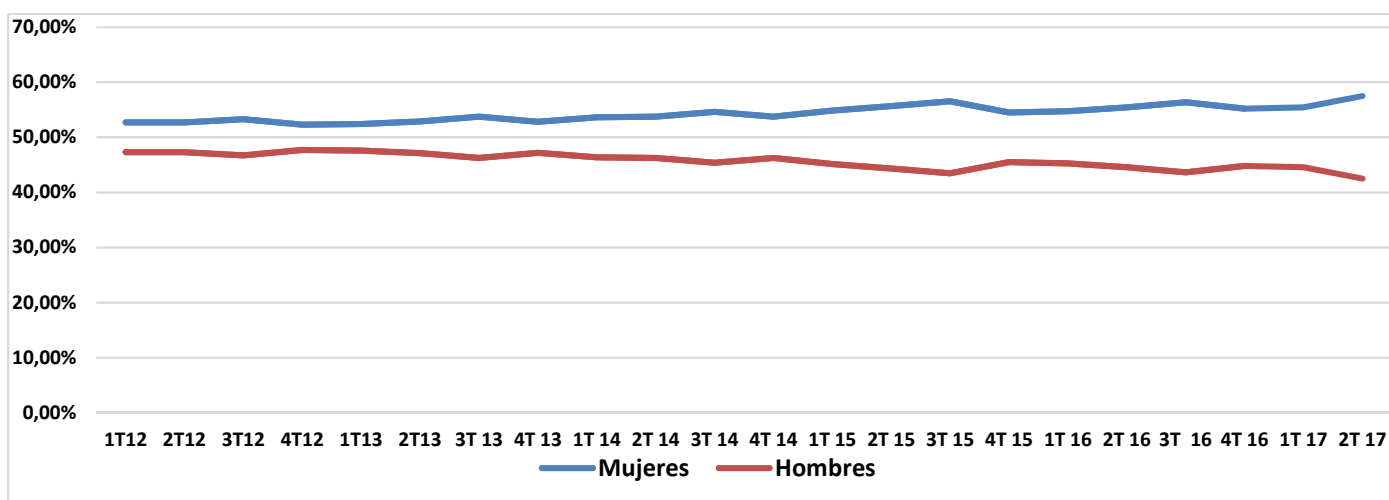
- En León y Alfoz, a 30 de junio hay 1.409 desempleados menos que hace un año, lo que supone una reducción de un 9,03% en los últimos 12 meses. Por otro lado, cabe destacar que a fecha 30 de junio el número de cotizantes se incrementó en términos interanuales en 1.638, lo que confirma que llevamos 2 trimestres consecutivos en los que se ha incrementado la población activa (después de varios de un periodo en el que se produjo una reducción significativa de la misma).
- La reducción del paro en términos interanuales ha beneficiado en mayor medida al colectivo masculino (918 hombres menos desempleados) que al femenino (491 menos son los que figuran en el registro de paro en León y su Alfoz). Ello se traduce en un incremento de la brecha de género en el paro registrado, con preponderancia del colectivo femenino (57,49%) sobre el masculino (42,51%).
- Si hacemos un desglose por edades a la hora de analizar qué grupos se han visto beneficiados por esta reducción interanual del número de desempleados, vemos que los grupos más favorecidos son aquellos entre 30 y 39 años, con reducciones significativas en cada grupo en términos cuantitativos.
- El único grupo de edad que ha visto incrementado el número de desempleados en términos interanuales es el formado por las personas mayores de 59 años, con 57 parados más, mientras que los menores de 20 que en las últimas comparativas anuales experimentaban incrementos de personas paradas, en este trimestre presenta una reducción de 88 personas.
- En comparativa trimestral, el desempleo se ha visto reducido en 1.548 personas. Los grupos de personas con edad activa entre 20 y 29, y a partir de 50 son los que menos se han visto favorecidos por la reducción de los niveles de desempleo.
- Por sexos, trimestralmente, en el colectivo masculino el desempleo disminuyó en 858 hombres, y el femenino en 690 mujeres, tendencia similar a la comparativa anual

el desempleo en León y Alfoz ascendía a 30 de junio de 2017 a 14.190 personas. Por decimocuarto trimestre consecutivo, se mantiene la tendencia positiva de esta estadística, con reducciones

interanuales del número de desempleados registrados. No hay que olvidar que previamente tuvimos trece trimestres con incrementos en este ámbito, a ritmos bastante mayores que las reducciones que estamos teniendo en la actualidad, por lo que aún queda camino para llegar a la situación que había en 2008, en la que el desempleo registrado en León y Alfoz rondaba la cifra de 9.000 personas.

Del total de los desempleados, el 42,51% son hombres frente al 57,49% que son mujeres. Por intervalos de edad, el mayor número de desempleados se concentra entre los 40 y los 59 años. El grupo de edad más afectado por el desempleo vuelve a ser de 55-59 años en el caso de los hombres y de 40-44 en las mujeres. Nuevamente, vuelve a suceder que las mujeres superan a los hombres en todos los tramos de edad, excepto en el grupo de menores de 20 años.

. Gráficos 5A y 5B: Evolución del paro registrado en números absolutos y relativos años 2012, 2013, 2014, 2015, 2016 y 2017.



Periodo	1T12	2T12	3T12	4T12	1T13	2T13	3T13	4T13	1T14	2T14	3T14	4T14
Mujeres	9.692	9.332	9.937	9.852	10.477	10.153	10.544	10.163	10.553	9.812	10.083	9.961
Hombres	8.703	8.375	8.716	8.993	9.519	9.044	9.068	9.085	9.130	8.443	8.376	8.573

Periodo	1T15	2T15	3T15	4T15	1T16	2T16	3T16	4T16	1T17	2T17
Mujeres	10.144	9.344	9.570	9.343	9.304	8.649	8.887	8.639	8.848	8.158
Hombres	8.345	7.437	7.361	7.806	7.692	6.950	6.879	7.014	6.890	6.032

Periodo	1T12	2T12	3T12	4T12	1T13	2T13	3T13	4T13	1T14	2T14	3T14	4T14
Mujeres	52,69%	52,70%	53,27%	52,28%	52,40%	52,89%	53,76%	52,80%	53,61%	53,75%	54,62%	53,74%
Hombres	47,31%	47,30%	46,73%	47,72%	47,60%	47,11%	46,24%	47,20%	46,39%	46,25%	45,38%	46,26%

Periodo	1T15	2T15	3T15	4T15	1T16	2T16	3T16	4T16	1T17	2T17
Mujeres	54,87%	55,68%	56,52%	54,48%	45,26%	55,45%	56,37%	55,19%	56,22%	57,49%
Hombres	45,13%	44,32%	43,48%	45,52%	54,74%	44,55%	43,63%	44,81%	43,78%	42,51%

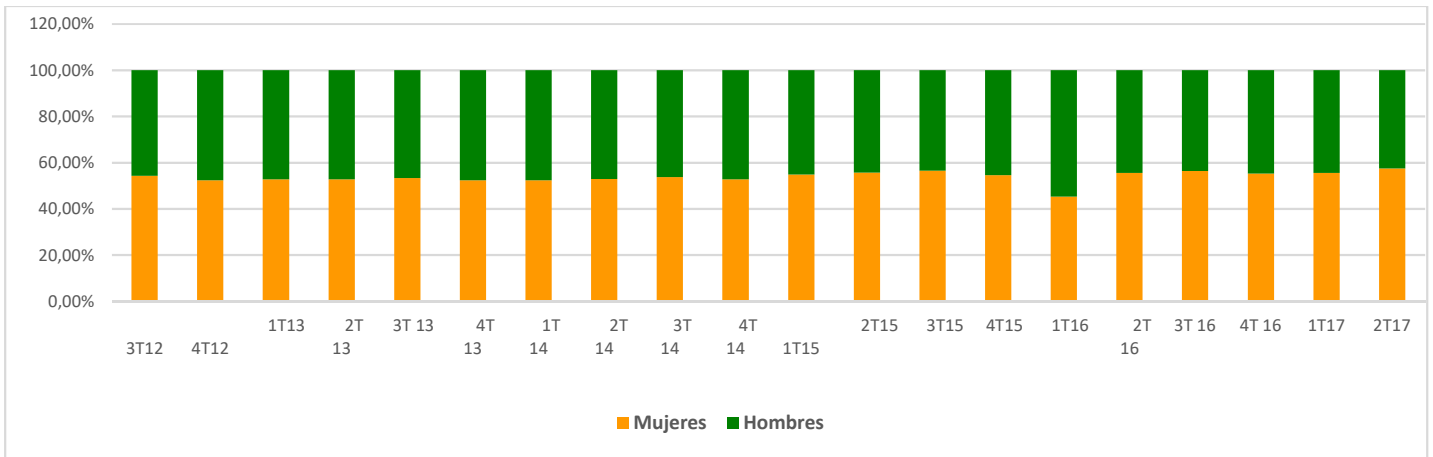
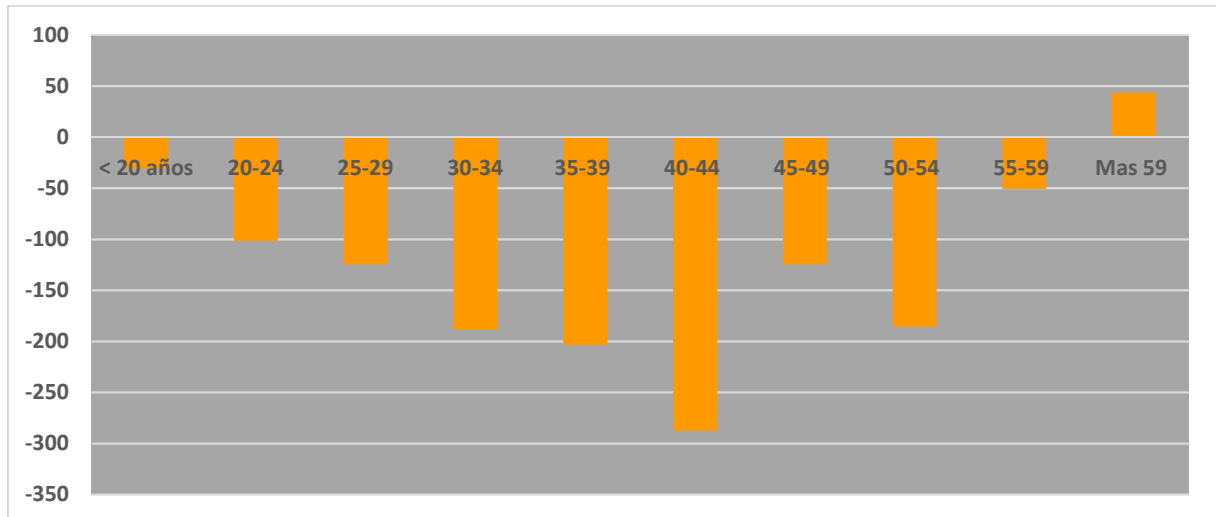


Gráfico 6: Variación del paro registrado en León y Alfoz por grupos de edad Junio 2017/Junio 2016.



Edad	< 20 años	20-24 años	25-29 años	30-34 años	35-39 años	40-44 años	45-49 años	50-54 años	55-59 años	Mas de 59 años
Variación desempleados en último año	-88	-192	-153	-269	-243	-165	-171	-147	-38	57

3.3.- Análisis del paro registrado: sector de actividad

Analizando los diferentes sectores de actividad, el epígrafe que refleja un mayor volumen de desempleados en relación a la cifra total sigue siendo, nuevamente el sector servicios, que representa el 68,72% de los 14.190 desempleados en León y su Alfoz, (resultado similar a los trimestres anteriores) seguido del sector de las personas sin empleo anterior con un porcentaje del 12,88%. El tercer grupo en importancia es el de la construcción con un porcentaje del 8,22%.

Esta tabla, también sigue mostrando que, en el sector servicios el colectivo femenino desempleado (6.313) tiene un mayor peso que el masculino (3.439), algo que también sucede en el grupo de personas sin empleo anterior, colectivo que prácticamente dobla en cifra cuantitativa, el colectivo de mujeres al de hombres, una constante que se repite en los últimos trimestres analizados. Como sectores masculinizados en cifras de desempleo se encuentran el resto de los sectores que aparecen en la clasificación: construcción (87,14% de hombres), industria (62,34%) y agricultura (69,28%).

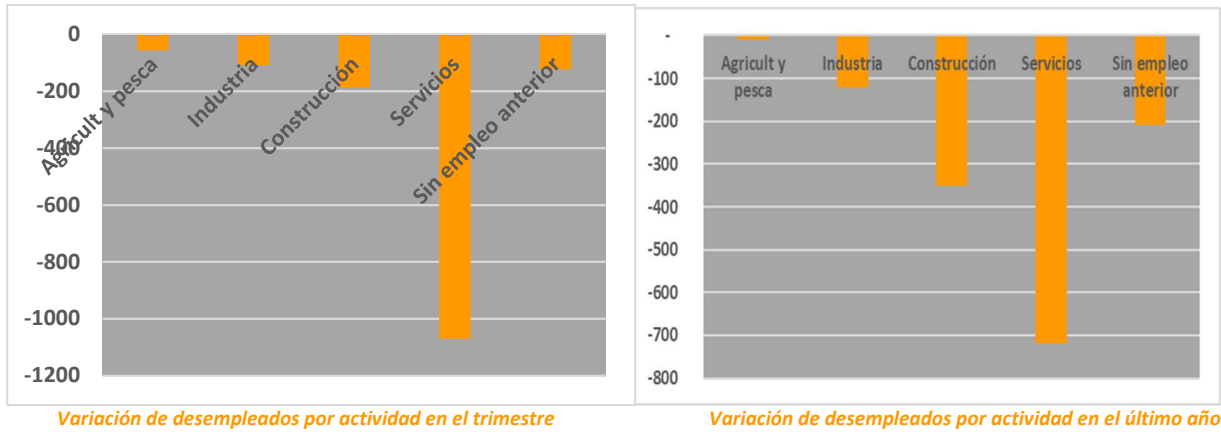
Sectores de Actividad	Totales Desempleo	Hombres	Mujeres
Agricultura	306	212	94
Industria	1.139	710	429
Construcción	1.166	1.016	150
Servicios	9.752	3.439	6.313
Sin empleo anterior	1.827	655	1.172
Totales	14.190	6.032	8.158

Tabla 19. Desempleo registrado en León y Alfoz por sector de actividad a 30 de junio de 2017.
Fuente: Observatorio Regional de Empleo, EcyL y elaboración propia.

Sectores de Actividad	Variación paro registrado 2T 2017/1T 2017	% del total	Variación paro registrado 2T 2017/2T 2016	% del total
Agricultura	-57	-15,70%	-10	-3,16%
Industria	-109	-8,73%	-121	-9,60%
Construcción	-188	-13,88%	-350	-23,09%
Servicios	-1.071	-9,90%	-720	-6,88%
Sin empleo anterior	-123	-6,31%	-208	-10,22%
Totales	-1.548	-9,84%	-1.409	-9,03%

Tabla 20. Variación del desempleo registrado en León y Alfoz por sector de actividad junio 2017/marzo 2016 y junio 2017/junio 2016.
Fuente: Observatorio Regional de Empleo, EcyL y elaboración propia.

Gráficos 7 y 8: Variación anual y trimestral del desempleo por actividad económica.



En comparativa anual, todos los sectores de actividad experimentan reducciones en el número de desempleados, resultando el sector servicios con 720 desempleados menos el más beneficiado. Le sigue el sector de la construcción con 350 desempleados menos respecto a junio de 2016. Las personas sin empleo anterior con 208 puestos de trabajo menos y las actividades industriales con 121 personas paradas menos. En agricultura la disminución, es tan solo de diez personas, aunque por otra parte, también es un sector que tiene una importancia relativa poco significativa en el área metropolitana de la ciudad de León (no así en la provincia).

Trimestralmente, el sector que experimenta la mayor reducción de desempleados es el de los servicios, con 1.071 personas registradas menos. El resto de los sectores también reflejan mermas como tendencia general positiva. Construcción cuenta con casi 200 parados menos, el colectivo de personas sin empleo anterior con 123 desempleados menos, industria con 109 personas desempleadas menos, y por último la agricultura con una disminución de 57, completa la variación trimestral por sectores analizados.

3.4.-Análisis del paro registrado en León y alfoz: niveles de instrucción y grupos profesionales.

Nivel de instrucción	Totales	Variación Jun.17/ Jun.16
Analfabetos	51	-14
Primaria	2.560	-166
FP sin titulación	16	-4
1ª etapa secundaria	6.362	-751
FP con titulación 1ªetapa	2	0
2ª etapa secundaria	2.356	-220
FP con titulación 2ª etapa	0	0
FP superior	920	-102
Otras enseñanzas	1	1
Universitaria	1.616	-176
Especialización profesional	10	-5
Universitaria tercer ciclo	13	-3
Sin asignar	283	31
Totales	14.190	-1.409

*Tabla 21. Desempleo registrado en León y Alfoz distribuido por nivel de instrucción
Datos a 31 de diciembre y variación de desempleo registrado en León y Alfoz en el año Jun.17/Jun.16.
Fuente: Observatorio Regional de Empleo, EcyL y elaboración propia.*

Siguiendo la misma tendencia que en los últimos años analizados, la mayor parte de personas en edad de trabajar desempleadas continúan siendo aquellas con formación académica poco especializada; en conjunto, los que finalizaron la primera etapa y segunda etapa de educación secundaria, y quienes finalizan sus estudios de primaria que suman en total 11.278 desempleados de los 14.190 que hay a 30 de junio de 2017, lo que representa el 80% del total de desempleados.

Tras estos colectivos, nuevamente vuelve a ser el grupo de los universitarios los que ocupan un lugar también destacado con una cifra de 1.616 parados. Y por último, tenemos el grupo de personas con formación profesional con 922 parados.

Analizando la comparación a doce meses vista, los desempleados inscritos se han visto reducidos en casi todos los grandes grupos de formación. Así por ejemplo, las personas con estudios de primera etapa de educación secundaria, han tenido una reducción de 751 personas, (lo mismo que ha ocurrido en los dos trimestres anteriores con reducciones muy similares), los que tienen una formación hasta la segunda etapa de secundaria, con 220 personas menos, y los que cuentan con formación universitaria, con 176 personas menos. Aquellas personas cuyos últimos estudios son los de primaria con 166 parados menos y los de formación profesional superior con 102 de disminución, son los grupos más representativos.

Grandes grupos de ocupación	Totales	Variación Jun.17/ Jun.16
Directivos	110	15
Técnicos y profesionales científicos	1.361	-87
Técnicos y profesionales de apoyo	1.077	-186
Empleados administrativos	1.548	-110
Trabajadores de los servicios	3.980	-290
Trabajadores agricultura y pesca	129	-31
Artesanos trabajadores	1.446	-283
Operadores maquinaria	742	-155
Trabajadores no cualificados	3.769	-277
Fuerzas armadas	28	-5
Sin asignar	0	0
TOTAL	14.190	-1.409

*Tabla 22. Desempleo registrado en León y Alfoz por grupos de ocupación Jun.17/Jun.16.
Fuente: Observatorio Regional de Empleo, Ecyf y elaboración propia.*

Por último, si analizamos el desempleo en función de los grandes grupos de ocupación, al igual que en los trimestres precedentes, los trabajadores de los servicios con 3.980 desempleados y los no cualificados con 3.769, son los dos colectivos que destacan del resto en cuanto al número de desempleados registrados. Los artesanos trabajadores con 1.446 personas en edad de trabajar registradas como desempleadas y los empleados administrativos con 1.548 parados registrados siguen en importancia numérica en la tabla expuesta de descripción de paro por grupos de ocupación, así como los técnicos y profesionales científicos también, con 1.361 personas paradas en edad activa para trabajar.

Las menores cifras a 30 de junio, son los que resultan de los perfiles que tienen un menor peso en nuestra economía como son los puestos de dirección, 110 desempleados, los trabajadores del sector de la agricultura (no hay que olvidarse que son datos del área metropolitana de la ciudad de León) y la pesca, 129, y en menor medida los incluidos en el grupo de las fuerzas armadas, como suele ser la tónica habitual en nuestra área metropolitana, 28, en cantidad absoluta.

En comparativa anual se puede apreciar como toda la clasificación resulta beneficiada por una dinámica positiva de reducción del desempleo, destacando en concreto los artesanos trabajadores con 283, los trabajadores de los servicios con 290 parados menos, los trabajadores no cualificados, con 277 personas menos, y los profesionales de apoyo, que superan la merma de 186 personas desempleadas. Los empleados administrativos y los operadores de maquinaria, también experimentan rebajas significativas en los doce meses analizados.

4.- Análisis del perfil del desempleado (Bolsa de trabajo de ILDEFE)

Análisis del perfil del desempleado (Bolsa de trabajo de ILDEFE)

En el periodo que va desde el 1 de julio de 2016 al 30 de junio de 2017, el servicio de orientación laboral de ILDEFE ha atendido a 463 nuevos desempleados. Por lo tanto, se mantiene la tendencia de disminución del número de nuevas personas atendidas en situación de búsqueda activa de empleo en nuestra bolsa de empleo respecto a los datos que teníamos en ejercicios precedentes. Este descenso, en torno al 10% en términos interanuales, es consecuencia de dos aspectos: por una parte la tendencia de fondo iniciada en el año 2014, periodo en el que se alcanzó el nivel máximo de usuarios y a partir del cual se empezó a producir una lenta pero mantenida disminución en el número de desempleados en León y Alfoz. Por otra parte se ha cambiado la metodología de atención a usuarios, incrementándose la duración y el número de entrevistas de seguimiento con los mismos, por lo que el número total de personas atendidas también ha sido menor por este cambio.

4.1.- Nacionalidad y sexo

En este trimestre podemos destacar los siguientes aspectos sobre la evolución del perfil del usuario en búsqueda activa de empleo al que ILDEFE presta sus servicios:

- El número de inmigrantes atendidos ascendió al 12,74% del total de usuarios, incrementándose en casi un punto porcentual el nivel que teníamos en el trimestre precedente. En 2014, los inmigrantes supusieron un 9,83% del total, el mínimo histórico en la serie y, desde entonces, durante estos tres años se ha iniciado una suave tendencia a alza. Su perfil se corresponde con personas que tienen más consolidada su vida personal y laboral en León que en periodos precedentes.
- Desde hace algo más de un año se mantiene el equilibrio entre los usuarios masculinos (50,1% en este trimestre) y femeninos (49,9%), con ligeras variaciones dependiendo del trimestre analizado. Durante el año 2015 tuvimos una pequeña mayoría de mujeres usuarias en el servicio de orientación laboral, -representaron el 52,5% del total, frente al colectivo masculino que supuso el 47,5% restante-, después de que en periodos precedentes hubiera cierta preponderancia del número de hombres respecto al de mujeres.
- La edad media de nuestros usuarios, aunque se ha incrementado respecto a la que se registraba en ejercicios precedentes, en este trimestre se ha visto reducida respecto a los dos trimestres precedentes. Además en este trimestre la edad media del colectivo masculino y la del femenino han tendido a igualarse.
- Por último, señalar que, al igual que en periodos precedentes, el colectivo inmigrante tiene una edad media inferior al colectivo de usuarios de origen nacional. En el caso de los usuarios procedentes de otros países tienen mayor peso en términos relativos el grupo de 26 a 40 años en relación a los usuarios de nacionalidad española, mientras que este colectivo inmigrante está infra representado en el grupo de mayores de 40.

Como datos más destacables tenemos que el 87,26% del total de nuevas incorporaciones a la bolsa de empleo de ILDEFE tienen nacionalidad española, frente al 12,74% que son inmigrantes de otros países. Estos datos representan un incremento muy tímido, pero sostenido desde hace ya varios trimestres del número de inmigrantes. Aún así, estamos muy lejos de los datos de 2010 en que el porcentaje de usuarios extranjeros respecto al total de desempleados atendidos llegó a representar algo más de un 30% del total de personas atendidas por nuestro servicio de orientación laboral.

En cuanto al sexo y al origen de las personas atendidas en este trimestre hay cierta diferencia en la distribución entre hombres y mujeres según su lugar de procedencia: mientras que hay casi un equilibrio en el colectivo de españoles (49% hombres/51% mujeres) en las personas que han nacido fuera de España hay cierta preponderancia de los usuarios masculinos (57,6%) que los femeninos (42,4%).

Sexo usuario	Número	Porcentaje
Hombre	232	50,11%
Mujer	231	49,89%
TOTAL	463	100,00%

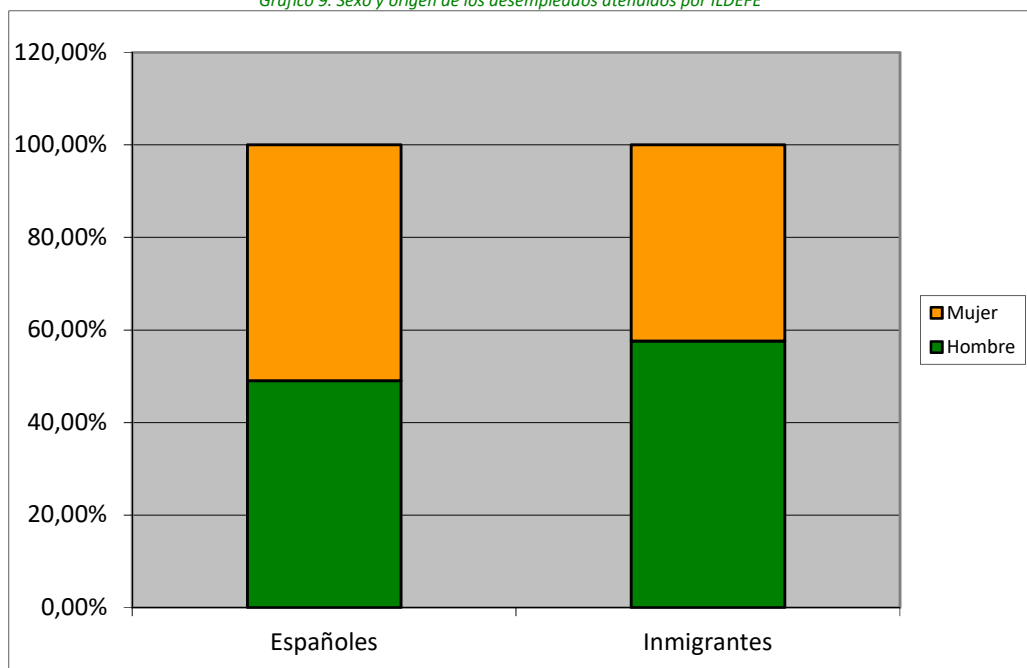
Sexo/origen	Espanoles	Extranjeros
Hombres	49,01%	57,63%
Mujeres	50,99%	42,37%
TOTAL	100,00%	100,00%

Usuarios	Espanoles	Extranjeros	TOTAL
Hombres	198	34	232
Mujeres	206	25	231
TOTALES	404	59	463
Porcentajes	87,26%	12,74%	100,00%

Tabla 23. Desempleados atendidos por servicio de Orientación Laboral ILDEFE julio16/junio17, distribuido por sexo y origen.

Fuente: Elaboración propia

Gráfico 9: Sexo y origen de los desempleados atendidos por ILDEFE



Si hacemos una desagregación por país de origen de los usuarios extranjeros, el país más representado es, como viene siendo habitual, Marruecos con un 23,3% del total. Al igual que el trimestre anterior, Marruecos ha reducido su representatividad nuevamente, alejándose del 30%, que había en ejercicios precedentes.

Aparte de esa disminución en los inmigrantes de origen magrebí (aunque sigue siendo el colectivo mayoritario dentro de los inmigrantes), se ha experimentado un cierto crecimiento del colectivo con origen en la República Dominicana, que representan un 15%, y en el de emigrantes procedentes de Colombia, que alcanza el 10%. En el resto de inmigrantes atendidos se mantiene una mayor dispersión geográfica, ya que, con la excepción de los tres países mencionados, ningún país tiene más de un 5% de peso relativo.

Procedencia	%
Marruecos	23,33%
Resto mundo	15,00%
R.Dominicana	15,00%
Colombia	10,00%
Resto U.E.	8,33%
Resto sudamerica	8,33%
Rumanía	5,00%
Brasil	5,00%
Perú	5,00%
Africa subsahara	3,33%
TOTAL	100,00%

Tabla 24: País de nacimiento de los desempleados no nacionales atendidos por ILDEFE.
Fuente: Elaboración propia.

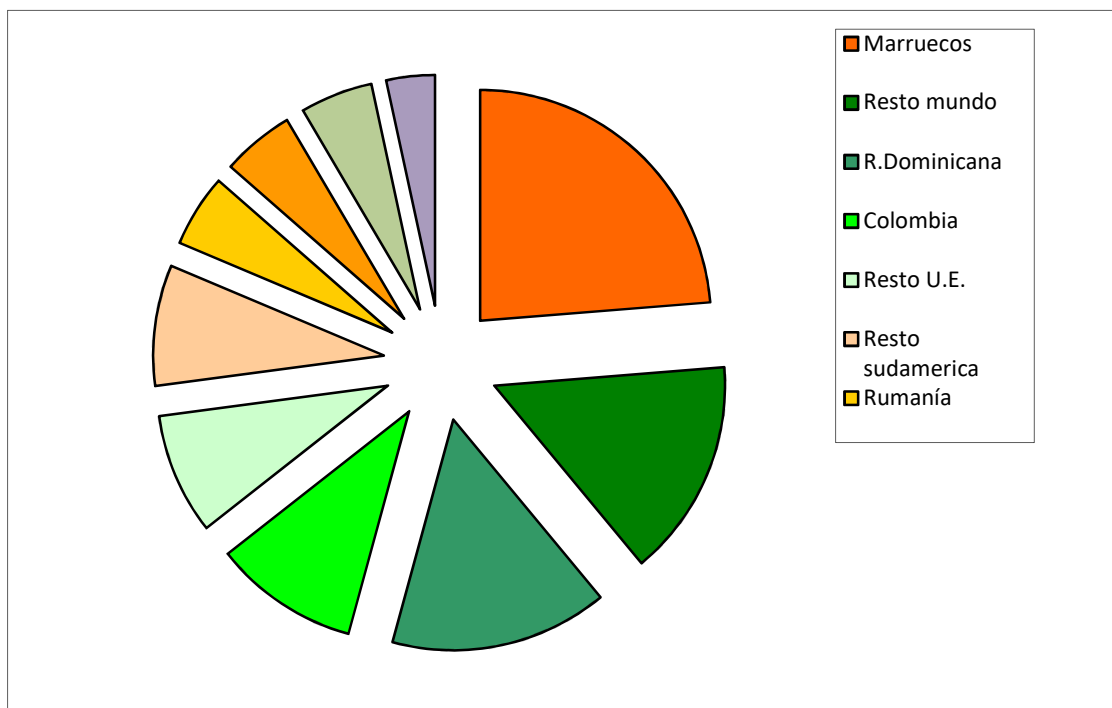


Gráfico 10: País de nacimiento de los desempleados no nacionales atendidos por ILDEFE.
Fuente: Elaboración propia.

4.2.- Edad, sexo y origen

Si establecemos tres rangos de edad -menor de 26 años, de 26 a 40 años y mayor de 40 años- obtenemos el siguiente cuadro:

Edades	Total	Hombres	Mujeres
menor 26	18,79%	23,28%	14,29%
entre 26-40	34,99%	30,60%	39,39%
mayor 40	46,22%	46,12%	46,32%
TOTAL	100,00%	100,00%	100,00%

Por edades vemos que el grupo mayoritario de desempleados se centra en el colectivo que de personas mayores de 40 años, consecuencia de que la edad media de nuestros usuarios ha estado en los últimos años incrementándose, aunque en esta ocasión el peso relativo de este grupo ha descendido casi un 4% respecto al trimestre precedente. En segundo lugar tenemos al colectivo que va entre 25 y 40 años y finalmente los menores de 26.

En cuanto a edad y sexo, cruzando ambas variables se observa que los hombres tienen un mayor peso en el grupo de menores de 26 años (23% del total frente al 14% del total de las mujeres), en el grupo que va desde los 40-26 tiene mayor peso el colectivo femenino (un 39% frente al 31% de los hombres) y hay una igualdad de representación en el grupo de mayores de 40 años (en torno al 46% del total de desempleados tanto masculinos como femeninos).

Si atendemos a la procedencia de las personas atendidas se ve que en este trimestre los inmigrantes tienen más preponderancia especialmente en el colectivo de 26 a 40 años, y en el de menores de 26 años, mientras que los usuarios de nacionalidad española tienen más peso en el grupo de mayores de 40 años.

Edades	Nacidos España	Nacidos fuera
menor 26	18,56%	20,34%
entre 26-40	34,41%	38,98%
mayor 40	47,03%	40,68%
TOTAL	100,00%	100,00%

Tabla 25. Desempleados atendidos por servicio de Orientación Laboral, ILDEFE julio 2016-junio 2017 distribuidos por edad, sexo y origen. Fuente: Elaboración propia

4.3.- Prestaciones y colectivos con riesgo de exclusión

Del total de los nuevos desempleados atendidos el 27,86% del total están recibiendo algún tipo de prestación, lo que supone una fuerte reducción en este trimestre del porcentaje de beneficiarios que mientras buscan empleo reciben alguna prestación, si lo comparamos los trimestres precedentes.

Respecto al tipo de subsidio el principal que se percibe es el desempleo, aunque su peso relativo va reduciéndose paulatinamente desde hace varios trimestres, consecuencia del agotamiento de la prestación. En segundo lugar, tenemos el epígrafe de otros subsidios, que ampara al 6,9% de los usuarios.

Prestación	2T2017	1T2017	4T2016	3T2016	2T2016	1T2016	4T2015	3T2015	2T2015	1T2015
Desempleo	11,88%	14,93%	17,56%	19,62%	19,60%	19,74%	19,81%	18,39%	18,76%	21,14%
Otros Subsidios	6,91%	9,82%	9,32%	9,25%	9,08%	8,55%	9,24%	8,45%	9,21%	11,06%
IMI RAI	6,48%	5,70%	4,48%	4,15%	4,32%	4,47%	5,22%	5,18%	4,66%	3,94%
Minusvalía	1,51%	2,75%	2,51%	1,59%	1,44%	0,53%	0,94%	1,23%	2,33%	1,97%
Pensiones	1,08%	0,98%	0,54%	1,75%	1,59%	1,84%	1,47%	0,68%	0,67%	0,44%
TOTAL	27,86%	34,18%	34,41%	36,36%	36,02%	35,13%	36,68%	33,92%	35,63%	38,55%

Respecto a grupos con riesgo de exclusión, mientras que se mantiene el nivel de personas con alguna discapacidad reconocida en el entorno del 5% (niveles habituales en este colectivo), se han visto reducido de forma significativa el resto de los grupos reflejados en la tabla.

COLECTIVO	Frecuencia
Minusválidos	4,97%
Ex recluso	0,65%
Extoxicómano	0,00%
Minoría étnica	0,22%
Víctima de maltrato	0,22%

Tabla 26. Desempleados atendidos por ILDEFE, marzo-16/marzo-2017 distribuidos por cobro de prestación y colectivos de riesgo de exclusión sociolaboral.
Fuente: Elaboración propia

5.- Análisis de la contratación laboral

5.- Análisis de la contratación laboral

5.1.- Contratación en el año en curso: Abril-Junio 2017.

Municipios	%	Abril-Mayo 2017	Abril-Mayo 2016	Diferencia	%
León	81,78%	9.761	8.099	1.662	20,52%
Onzonilla	2,61%	311	268	43	16,04%
S. Andrés del Rabanedo	4,48%	535	514	21	4,09%
Santovenia de la Valdoncina	3,36%	401	232	169	72,84%
Sariegos	0,86%	103	87	16	18,39%
Valdefresno	0,79%	94	98	-4	4,08%
Valverde de la Virgen	1,39%	166	122	44	36,07%
Villaquilambre	3,51%	419	431	-12	-2,78%
Villaturiel	1,22%	146	120	26	21,67%
León y Alfoz	100%	11.936	9.971	1.965	19,71%
Provincia de León		24.343	20.948	3.395	16,21%
Castilla y León		152.652	140.296	12.356	8,81%

*Tabla 27. Total de contrataciones laborales Abril-Junio 2017 y comparativa respecto al año anterior.
Fuente: Observatorio Regional de Empleo. EcyL.*

Aunque habitualmente en este epígrafe se realiza un análisis trimestral de la contratación laboral, en este caso, a fecha de publicación del presente informe, no hay publicados datos oficiales del mes de junio, con lo que reduciremos el ámbito temporal del estudio a los meses de abril y mayo.

En los meses de Abril y Mayo de este año se firmaron 9.761 contratos en la ciudad de León y 11.936 contando con el Alfoz, lo que equivale a un 49,03% del total provincial, ámbito geográfico en el que el cómputo de contrataciones ascendió a 24.343. La provincia de León ha supuesto el 15,95% de los contratos registrados en la comunidad autónoma en estos dos meses objeto de análisis.

Comparando estas cifras con las de los dos mismos meses del año anterior, se observa una tendencia positiva en los tres ámbitos geográficos, área metropolitana, provincial y comunidad autónoma. Aunque la evolución de la contratación experimente crecimientos los tres ámbitos analizados, el mayor de los incrementos se produce en nuestra área metropolitana con un aumento relativo del 19,71% mientras que en la provincia el incremento relativo es un 16,21% y en nuestra comunidad autónoma el porcentaje de crecimiento se sitúa en el tercer lugar, un 8,81%.

Por localidades, observamos que en valores absolutos los principales crecimientos en cuanto al número de contratos los tenemos en el municipio de León y Santovenia de la Valdoncina, destacando también a cierta distancia Valverde de la Virgen y Onzonilla, Villaturiel, San Andrés y Sariegos. Por el contrario, Villaquilambre y Valdefresno,

experimentan leves disminuciones en el número de contrataciones respecto al mismo período del pasado año 2016.

Como resultado final, en toda el área metropolitana se firmaron 1.965 contratos más que en los dos meses del finalizado 2016.

5.2.- Análisis sectorial de contrataciones laborales en el municipio de León

	Abril-Mayo 2017	Abril-Mayo 2016	Diferencia	%
Total municipio León	9.761	8.099	1.662	20,52%
Distribución por sexos				
Hombres	4.305	3.782	523	13,83%
Mujeres	5.456	4.317	1.139	26,38%
Desglose sectorial				
Agricultura	56	37	19	51,35%
Industria	589	701	-112	-15,98%
Construcción	372	408	-36	-8,82%
Servicios	8.744	6.953	1.791	25,76%

Tabla 28. Desglose de las contrataciones laborales Abril-Junio 2017 y comparativa mismo trimestre año anterior en el municipio de León

Fuente: Observatorio Regional de Empleo. Ecycl.

En el municipio de León se han firmado 9.761 contratos en Abril y Mayo. De esta cantidad, el 44,10% fueron firmados por hombres, y el 55,90% por mujeres.

En comparativa anual, en este trimestre respecto al mismo período del año 2016, se produce un aumento de la contratación laboral de un 20,52%. Dicho aumento, ha beneficiado más a las mujeres en términos relativos (ha crecido un 26,38% la contratación de mujeres), que a los hombres (un 13,83% de incremento en el número de contratos), reflejado en cantidades absolutas del siguiente modo, 523 contratos de diferencia para hombres, frente a 1.139 contratos de diferencia para mujeres.

Los sectores de actividad que experimentan un mayor incremento cuantitativo en el número de contratos vuelven a ser especialmente los servicios con 1.791 contratos más respecto al mismo trimestre del pasado año 2016 (que representan un incremento de un 25,76%).

En el sector de la construcción tenemos una reducción de 36 contratos, lo que supone un 8,82% de reducción, y el sector de la industria se han producido 112 contratos menos que en el mismo período del año anterior 2016. Por el contrario, el sector de la agricultura experimenta un incremento de 19 contratos, lo que en términos porcentuales es un 51,35%.

5.3.- Ocupaciones más demandadas y contratadas en la provincia

5.3.1. Ocupaciones más demandadas, por sexo.

Durante los tres primeros meses del presente año de los que disponemos datos oficiales a fecha actual, las ocupaciones más demandadas por el mercado laboral masculino son los relativos a los perfiles de minería y otros operarios en instalaciones mineras, los peones de la construcción de edificios, los peones del sector manufacturero y albañiles, con una demanda que oscila entre 1.000 y 2.200 personas interesadas en los mencionados perfiles profesionales.

En cuanto al mercado laboral femenino, los puestos de vendedores en tiendas y almacenes, personal de limpieza de oficinas y hoteles y empleados administrativos sin tareas de atención al público, ocupan las primeras posiciones, seguido del grupo de camareros asalariados y peones de las industrias manufactureras, que superan también los 1.000 demandantes. El resto de preferencias principales cuantitativamente hablando, también quedan reflejadas en la tabla adjunta.

Ocupación demandada por hombres 2017	Trim. 1	Trim. 2	Trim. 3	Trim. 4	Totales	Ocupación demandada por mujeres 2017	Trim. 1	Trim. 2	Trim. 3	Trim. 4	Totales
Mineros y otros operarios en instalaciones mineras	2.178					Vendedores en tiendas y almacenes	4.321				
Peones de la construcción de edificios	1.657					Personal de limpieza de oficinas y hoteles	4.296				
Peones de las industrias manufactureras	1.592					Empleados adtivos sin tareas de atención al público	2.221				
Albañiles	1.096					Camareros asalariados	1.311				
Camareros asalariados	867					Peones de las industrias manufa.	1.119				
Conductores asalariados de automóviles	668					Cocineros asalariados	765				
Conductores asalariados de camiones	624					Cajeros taquilleros y	508				
Peones de obras públicas	593					Auxiliares de enfermería hospitalaria	494				
Peones del transporte de mercancías	572					Trabajadores de los cuidados personales a domicilio	369				
Vendedores en tiendas y almacenes	550					Empleados domésticos	363				

Tabla 29. Desglose de las demandas de empleo durante 2017 por trimestres y sexo, en la provincia de León.
Fuente: Observatorio Regional de Empleo. Eycl.

5.3.2. Ocupaciones más contratadas, por sexo.

Ocupaciones más contratadas hombres 2017	Trim.1	Trim. 2	Trim. 3	Trim. 4	Totales	Ocupaciones más contratadas mujeres 2017	Trim.1	Trim.2	Trim. 3	Trim. 4	Totales
Camareros asalariados	2.177					Camareros asalariados	2.979				
Peones de las industrias manufactureras	1.008					Personal de limpieza de oficinas y hoteles	1.333				
Conductores asalariados de camiones	629					Vendedores en tiendas y almacenes	1.203				
Albañiles	552					Ayudantes de cocina	581				
Vendedores en tiendas y almacenes	353					Empleados domésticos	549				
Mecánicos-instaladores de refrigeración	352					Auxiliares de enfermería hospitalaria	489				
Peones de la construcción de edificios	299					Peones de las industrias manufactureras	465				
Conductores asalariados de automóviles	267					Trabajadores de los cuidados personales	419				
Peones del transporte de mercancías	238					Promotores de venta	404				
Empleados adtivos sin tareas de atención al público	233					Teleoperadores	385				

Fuente: Observatorio Regional de Empleo. EcyL.

Tabla 30. Desglose de las ocupaciones más contratadas en el año 2017, en la provincia de León.

Al igual que ocurrió durante todo el año 2015 y 2016 para el caso del colectivo masculino, es la profesión de camarero por cuenta ajena la que encabeza la lista de ocupaciones con mayor número de contratos formalizados durante el primer trimestre del año actual 2017, con casi 2.200 contratos laborales en nuestra provincia. De nuevo, se repiten las categorías de peones de las industrias manufactureras, los conductores de camiones asalariados, los albañiles, los vendedores en tiendas y almacenes, los mecánicos e instaladores de refrigeración y peones de la construcción como los perfiles profesionales que siguen en importancia numérica respecto a cuantía de contratos realizados, y que, en todos los casos están en un intervalo de entre 300 y 1.000 contratos realizados en los tres primeros meses.

En el caso del mercado de trabajo femenino, el primer puesto de perfil profesional por número de contratos para el mismo período también coincide con el mercado de contratación masculina; prácticamente 3.000 contratos se ejecutaron de enero a marzo con el perfil profesional de camareras por cuenta ajena. A distancia, el personal de limpieza de oficinas y hoteles, con casi 1.333 contrataciones y los vendedores en tiendas y almacenes con una cifra de 1.200 contratos son los que tienen mayor peso cuantitativo en el mercado laboral dentro del sector de mujeres en edad de trabajar.

5.4.- Temporalidad en la contratación

5.4.1- Análisis trimestral

En este segundo trimestre de 2017 se produce un aumento de contratos en la provincia de León respecto al mismo trimestre de 2016. Así se han formalizado 4.153 contratos más que en el segundo trimestre del año pasado. En concreto, 4.153 son de carácter temporal y 506 de naturaleza indefinida. Ello deja una tasa de temporalidad en la contratación laboral en nuestra provincia en abril, mayo y junio del 90,74% (el 9,26% de los contratos que se han firmado tienen carácter indefinido). La cifra total de contratación en estos tres meses del año es de 38.647 contratos, de los que 35.067 son temporales y 3.580 indefinidos.

En el ámbito autonómico, los contratos temporales representan el 92,16% del total de la contratación del trimestre, frente al 7,84% de los de naturaleza indefinida. En el cómputo del conjunto del país se firmaron 5.721.565 contratos, de los que el 91,52% son temporales y el 8,48% de naturaleza indefinida.

A partir de estos datos, la evolución interanual de la contratación laboral en el trimestre nos deja las siguientes conclusiones:

- La contratación laboral, medida como el número de contratos firmados, muestra una evolución positiva respecto al mismo trimestre del ejercicio anterior, en los tres ámbitos analizados, y en términos porcentuales con incrementos comprendidos entre el 8,5% y el 16,5%, según el ámbito temporal y la naturaleza del contrato.
- Respecto a la evolución de la contratación, la indefinida ha experimentado en los tres ámbitos de análisis un incremento en términos relativos superior al 16% en la provincia, el 8% en la comunidad autónoma, y de un 10% en el ámbito nacional, frente a crecimientos en torno al 9-13,5% de la contratación temporal.
- A diferencia de otras comparativas en este caso la provincia de León tiene una tasa de temporalidad, aunque muy elevada, menor que las existentes a nivel autonómico y nacional.

Contratos laborales	2T 2017 Temp.	2T 2016 Temp.	Var. Abs.	Var. %	2T 2017 Indef.	2T 2016 Indef.	Var. Abs.	Var. %
Prov. de León	35.067	30.914	4.153	13,43%	3.580	3.074	506	16,46%
Castilla y León	228.164	210.362	17.802	8,46%	19.403	17.862	1.541	8,63%
España	5.236.388	4.770.467	465.921	9,77%	485.177	440.051	45.126	10,25%

Ámbito geográfico	Total de contratos Laborales 2T 2017	% Indefinidos 2T 2017	% Indefinidos 2T 2016
Prov. de León	38.647	9,26%	9,05%
Castilla y León	247.567	7,84%	7,83%
España	5.721.565	8,48%	8,45%

Tabla 31. Contrataciones temporales e indefinidas Trim. 2º 2017. León, Observatorio Regional de Empleo, EcyL León.

5.4.2- Análisis mensual de la contratación en la provincia de León

León provincia	C. Temp. 2017	C. Temp. 2016	V. ab.	%	C. Indef. 2017	C. Indef. 2016	V. ab.	%
Enero	7.980	6.829	1.151	16,85%	1.119	877	242	27,59%
Febrero	7.552	7.770	-218	-2,81%	1.104	1.071	33	3,08%
Marzo	9.758	8.734	1.024	11,72%	1.222	1.087	135	12,42%
Abril	9.547	8.157	1.390	17,04%	1.211	993	218	21,95%
Mayo	12.338	10.819	1.519	14,04%	1.244	976	268	27,46%
Junio	13.182	11.935	1.247	10,45%	1.125	1.105	20	1,81%
Julio		11.812				994		
Agosto		10.503				937		
Septiembre		13.476				1.038		
Octubre		10.390				1.066		
Noviembre		9.566				1.163		
Diciembre		8.717				843		
Totales		118.708				12.150		

Tabla 32. Variación mensual de las contrataciones temporales e indefinidas en 2016 -2017 en la provincia de León.
Fuente: Observatorio Regional de Empleo. Ecyf

Analizando la tabla anterior podemos destacar los siguientes aspectos:

- En general, y exceptuando el mes de febrero, en los seis meses que llevamos del ejercicio se ha producido un buen comportamiento en cuanto a la evolución de las contrataciones laborales, mejor en el caso de las contrataciones indefinidas que las temporales.
- Los meses de enero y mayo han sido los mejores del semestre en cuanto al crecimiento de las contrataciones, tanto en su vertiente de contratos indefinidos como temporales. Así se produjo un incremento del 27,5% de las contrataciones indefinidas en ambos meses, y de casi un 17% en las temporales en enero y un 14% en mayo.
- Febrero es el mes que peor comportamiento en general ha experimentado, creciendo ligeramente las contrataciones indefinidas y reduciéndose en casi un 3% las temporales.
- En el mes de Junio la evolución de la contratación muestra cierta ralentización en su crecimiento respecto al resto de los meses del semestre. Así, la contratación temporal aunque sigue creciendo, su ritmo de crecimiento se ha reducido hasta el 10,5% (el segundo peor dato del semestre después de febrero). La contratación indefinida ha experimentado el peor dato del ejercicio, con una variación cuantitativa de 20 contratos, que en porcentaje tan solo supuso un incremento del 1,81%.

Se queda a la espera del siguiente trimestre para ver si la evolución sigue siendo positiva o hay un agotamiento en las tasas de crecimiento de la contratación.

6.- Glosario.

6.- Glosario.

La presente exposición de conceptos tiene como fin último contar con una terminología común que facilite la comprensión de los análisis reflejados. El criterio seleccionado para elaborar estas definiciones ha sido la consulta a distintas fuentes que ya cuentan con un glosario propio o facilitan conceptos aislados, así como la consulta de la normativa vigente.

- Afiliación al Sistema de Seguridad Social

Es un acto administrativo mediante el cual la Tesorería General de la Seguridad Social reconoce la condición de incluida en el Sistema de Seguridad Social a la persona física que por primera vez realiza una actividad determinante de su inclusión en el ámbito de aplicación del mismo. Toda persona que vaya a iniciar una actividad laboral determinante de su inclusión en un régimen del Sistema de la Seguridad Social deberá solicitar un número de afiliación.

La afiliación presenta las siguientes características:

- Es obligatoria para las personas incluidas en el Sistema a efectos de derechos y obligaciones en su modalidad contributiva.
- Es única y general para todos los Regímenes del Sistema.
- Se extiende a toda la vida de las personas comprendidas en el Sistema y es exclusiva.

- Afiliados a fin de mes

Tomando como referencia el último día hábil del mes objeto de análisis, número de afiliados en situación de alta laboral.

- Afiliados medios

Media o promedio del número de afiliados en alta, durante el mes objeto de estimación. Dicha media se obtiene a partir del saldo diario de afiliados en alta laboral, considerando exclusivamente los días hábiles del mes correspondiente.

- Alfoz. León y Alfoz

Es un término de origen árabe que hacía referencia a un conjunto de pueblos que formaban una sola jurisdicción. El Alfoz del municipio de León, a efectos de los análisis hechos en este informe, está compuesto por los siguientes municipios: Onzonilla, San Andrés del Rabanedo, Santovenia de la Valduncina, Sariegos, Valdefresno, Valverde de la Virgen, Villaquilambre y Villaturiel. Estos ocho municipios junto con el de León conforman el área metropolitana, ó red urbana, ámbito espacial que constituye el objeto del análisis social y laboral del presente estudio.

- Área metropolitana

Es una región urbana que engloba una ciudad central que da nombre al área y una serie de ciudades satélites que pueden funcionar como ciudades dormitorio, industriales, comerciales y servicios, todo ello organizado de una manera centralizada. En nuestro caso coincide con la ciudad de León y su Alfoz.

- Censo de Población

Es el conjunto de operaciones de recopilación, resumen, valoración, análisis y publicación de los datos de carácter demográfico, cultural, económico y social de todos los habitantes del país (residentes tanto en viviendas como en establecimientos colectivos) y de sus divisiones político-administrativas, referidos a un momento o periodo determinado.

Es una estadística realizada por el Instituto Nacional de Estadística. Los datos que recoge están amparados por el secreto estadístico, al contrario que en el Padrón, en el que identificar a las personas es imprescindible.

El Censo de Población se realiza cada diez años

- Colectivo en riesgo de exclusión laboral

Población en situación de desventaja social respecto al total de población, considerado en términos de búsqueda de empleo.

- Contratación laboral indefinida

El contrato ordinario indefinido es aquel que se concierta sin establecer límites temporales en la prestación de los servicios.

- Contratación laboral temporal

Un contrato es el acuerdo entre el empresario y el trabajador en el que se detallan las condiciones en las que un trabajador se compromete a realizar un determinado trabajo por cuenta del empresario y bajo su dirección, a cambio de una retribución o sueldo, por una duración determinada en el caso de contratos temporales; esta duración dependerá del tipo de contrato y de lo establecido en el mismo.

- Cotizante

Sujeto obligado que aporta recursos económicos al Sistema de la Seguridad Social. La obligación de cotizar nace desde el inicio de la actividad laboral. Se mantiene durante todo el período en el que el trabajador desarrolle su actividad. Y se extingue con el cese en el trabajo, siempre que se comunique la baja en tiempo y forma establecidos.

- Clasificación Nacional de Actividades Económicas (CNAE 09)

Es una clasificación de Actividades Económicas –agraria, de caza y pesca, minería, industria, construcción y servicios-, cuyo objetivo es establecer un conjunto jerarquizado de las mismas que pueda ser utilizado para: 1) favorecer la implementación de estadísticas nacionales que puedan ser diferenciadas de acuerdo con las actividades establecidas, y 2) clasificar unidades estadísticas y entidades según la actividad económica ejercida. Los códigos numéricos son independientes de los alfabéticos. En enero de 2009 se ha actualizado esta clasificación, cuya versión anterior databa del año 1993.

- Demandantes de Empleo

Es la solicitud de un puesto de trabajo que realiza un trabajador desempleado o no, en edad laboral que desea trabajar por cuenta ajena, ante una Oficina de Empleo, Agencia de Colocación, Servicio Europeo de Empleo en el Registro de Demandantes de Empleo del Exterior. Incluyen los trabajadores en paro, tanto las de aquellos que no han trabajado anteriormente y buscan empleo por primera vez como las de los que han tenido un empleo anterior, y las de trabajadores ocupados que buscan un empleo para sustituir y/o complementar el que tienen.

- Desempleo

Proporción de personas, comparadas con el total de la población activa, inscritas como parados, en busca de trabajo y disponibles para trabajar en un momento dado.

- Desocupado

Es la persona que no estaba ocupada en la semana de referencia porque:

- Estaba cesante, es decir, deseaba trabajar y había hecho esfuerzos definidos para conseguir trabajo durante los dos meses precedentes a la fecha de la entrevista, habiendo trabajado anteriormente en un empleo regular (tenía experiencia laboral).
- Busca trabajo por primera vez (esta clasificación comprende a toda persona que deseaba trabajar e hizo esfuerzos definidos para conseguir trabajo durante los dos meses anteriores a la fecha de la encuesta, pero carecía de experiencia laboral, es decir “nunca había trabajado antes” en un empleo regular).

- Grupo de cotización

Cada uno de los grupos, en los que se clasificaron, a efectos de cotización a la Seguridad Social, las categorías profesionales existentes en las distintas reglamentaciones de trabajo.

- Grupo Profesional

Sistema que agrupa unitariamente las aptitudes profesionales (profesión) de modo que dentro de él tienen cabida diversas funciones o especialidades profesionales.

- Inactivo

Población de 16 y más años que durante la semana de referencia (la anterior a aquella en la que se realiza la entrevista), no suministra mano de obra para la producción de bienes y servicios o no está disponible y en condiciones de incorporarse a dicha producción. La población económicamente inactiva abarca a todas las personas de 16 o más años, no clasificadas como ocupadas ni paradas ni población contada aparte durante la semana de referencia. Comprende las siguientes categorías funcionales:

- Personas que se ocupan de su hogar: personas que, sin ejercer ninguna actividad económica, se dedican a cuidar sus propios hogares; por ejemplo, amas de casa y otros familiares que se encargan del cuidado de la casa y de los niños.
- Estudiantes: personas que, sin ejercer ninguna actividad económica, reciben una instrucción sistemática en cualquier grado de educación.
- Jubilados o retirados: personas que han tenido una actividad económica anterior y que por edad u otras causas la han abandonado, percibiendo una pensión con motivo de su actividad anterior.
- Personas que perciben una pensión distinta de la de jubilación.
- Personas que realizan sin remuneración trabajos sociales, actividades de tipo benéfico, etc. (excluidas las que son ayudas familiares).
- Incapacitados para trabajar.
- Otra situación: personas que, sin ejercer ninguna actividad económica, reciben ayuda pública ó privada, y todas aquellas que no estén incluidas en ninguna de las categorías anteriores.

- Ocupabilidad

Probabilidad que tiene de encontrar un trabajo una persona demandante de empleo. En este sentido influyen los denominados factores psicosociales de ocupabilidad que son: factores estructurales, factores personales, factores competenciales.

- Ocupación demandada

Perfil profesional solicitado por las personas que se encuentran en situación de desempleo.

- Ocupación contratada

Perfil profesional que ha formalizado un contrato de trabajo.

- Padrón municipal

Registro administrativo cuya formación, mantenimiento y gestión corresponde a cada uno de los ayuntamientos existentes en España. Sus datos constituyen prueba de la residencia y del domicilio en el término municipal y las certificaciones de los mismos tienen el carácter de documento público y fehaciente a todos los efectos administrativos.

El Padrón es un registro permanentemente actualizado del que se obtienen cifras de población anualmente.

- Paro

Conjunto de todas aquellas personas que no están empleadas porque no encuentran trabajo.

- Parado-Desempleado

Persona de 16 o más años que durante la semana de referencia (la anterior a aquella en la que se realiza la entrevista) ha estado sin trabajo, disponible para trabajar y buscando activamente empleo. Es parado también quien ya ha encontrado un trabajo y está a la espera de incorporarse a él, siempre que verifique las dos primeras condiciones.

- Paro registrado

Demandas registradas en los Servicios Públicos de Empleo que se encuentran en alta el último día laborable del mes de referencia. Se excluyen las que correspondan a las situaciones descritas en la Orden Ministerial de 11 de Marzo de 1.985 tales como:

- Demandantes que solicitan otro empleo compatible con el que ejercen (pluriempleo).
- Demandantes que, estando ocupados, solicitan un empleo para cambiarlo por el que tienen (mejora de empleo).
- Demandantes perceptores de prestaciones por desempleo que participan en trabajos de Colaboración Social.
- Demandantes que solicitan un empleo para un período inferior a tres meses (coyuntural).
- Demandantes que solicitan un trabajo con jornada inferior a 20 horas semanales.
- Demandantes que cursen estudios de enseñanza oficial reglada siempre que sean menores de 25 años ó que superando esta edad sean demandantes de primer empleo (estudiantes).
- Demandantes beneficiarios de prestaciones por desempleo en situación de compatibilidad de empleo por realizar un trabajo a tiempo parcial (compatibilidad de prestaciones).
- Demandantes que perciben el subsidio agrario o que, habiéndolo agotado, no haya transcurrido un período superior a un año desde el día de nacimiento del derecho.

- Prestación por desempleo

Es una prestación económica que se obtiene cuando queriendo y pudiendo trabajar se pierda el empleo o se reduzca la jornada de trabajo, y además se cumplan una serie de características:

- Estar afiliado y en situación de alta o asimilado al alta en la Seguridad Social en un régimen que contemple la contingencia por desempleo.
- Encontrarse en situación legal de desempleo, acreditar la disponibilidad para buscar activamente empleo y para aceptar colocación adecuada.
- Acreditar la disponibilidad para buscar activamente empleo y para aceptar una colocación adecuada, y suscribir un compromiso de actividad.
- Tener cubierto un período mínimo de cotización de doce meses dentro de los seis años anteriores a la situación legal de desempleo, o al momento en que cesó la obligación de cotizar.
- No haber cumplido la edad de jubilación, salvo que el trabajador no tuviera derecho a ella por falta de cotización o se trate de supuestos de suspensión de la relación laboral o reducción de jornada autorizados por expediente de regulación de empleo.

- Regímenes de afiliación

Tal y como indica la definición reflejada de Seguridad Social, este sistema está estructurado en un conjunto de regímenes. Es una organización administrativa, que responde a las necesidades normativas y de gestión propias de la Seguridad Social. Por tanto, son diferentes campos estructurados de afiliación, a través de los cuales el Estado garantiza a las personas incluidas, la protección adecuada en contingencias y situaciones definidas por ley. La inclusión en uno u otro está condicionada por diversas causas, como la naturaleza de la actividad económica del trabajo ó el tipo de relación contractual subyacente al alta. Actualmente, existen los siguientes regímenes:

- Régimen General.
- Régimen Especial de la Minería del Carbón.
- Régimen Especial Agrario.
- Régimen Especial de Empleados de Hogar.
- Régimen Especial de Trabajadores por Cuenta Propia o Autónomos.
- Régimen Especial de Trabajadores del Mar.

A partir del 1 de Enero de 2008, se establece, dentro del Régimen Especial de los Trabajadores Autónomos, el Sistema Especial para Trabajadores por Cuenta Propia Agrarios, de modo que éste desaparece.

- Seguridad Social

El Sistema de la Seguridad Social es un conjunto de regímenes a través de los cuales el Estado garantiza a las personas comprendidas en su campo de aplicación, por realizar una actividad

profesional, o por cumplir los requisitos exigidos en la modalidad no contributiva, así como a los familiares o asimilados que tuvieran a su cargo, la protección adecuada en las contingencias y situaciones que la ley define.

- Tasa de desempleo

Cociente entre el número de parados y el de activos.