

Observatorio ocupacional
Instituto Leonés de Desarrollo Económico, Formación y Empleo

ESTUDIO DEL MERCADO LABORAL LEÓN Y ALFOZ

(cuarto trimestre 2010)

0.- Introducción	p. 5
1.- Ámbito Demográfico y Social	p. 7
1.1.- Censo poblacional	
1.2.- Censo académico	
1.2.1.- Formación no universitaria en León y Alfoz	
1.2.2.- Formación universitaria	
2.- Cotizantes a la seguridad social	p. 13
2.1.- Análisis de los cotizantes por régimen de actividad	
2.1.1.- Afiliados medios a nivel nacional, autonómico y provincial	
2.1.2.- Evolución mensual de los afiliados medios en la provincia de León	
2.1.3.- Análisis de los cotizantes a la seguridad social en León y Alfoz	
2.2.- Análisis de los cotizantes por actividad económica	
2.3.- Incrementos y disminuciones de empleo	
3.- Desempleo en el área metropolitana de León	p. 25
3.1.- Datos del paro registrado. Evolución trimestral e interanual	
3.2.- Análisis del paro registrado: sexo y edad	
3.3.- Análisis del paro registrado: sector de actividad	
3.4.- Análisis del paro registrado: niveles de instrucción y grupos profesionales	
4.- Análisis del perfil del desempleado (Bolsa ILDEFE)	p. 33
4.1.- Nacionalidad y sexo	
4.2.- Edad, sexo y origen	
4.3.- Prestaciones y colectivos con riesgo de exclusión	
5.- Análisis de la contratación laboral	p. 39
5.1.- Contratación en el año en curso	
5.2.- Análisis sectorial de las contrataciones en el municipio de León	
5.3.- Temporalidad en la contratación	
5.3.1.- Análisis trimestral	
5.3.2.- Análisis anual	
6.- Glosario	p. 45

0.- Introducción

ILDEFE, la agencia de desarrollo local del Ayuntamiento de León, realiza desde hace el año 2002 de forma trimestralmente un análisis de los datos del mercado laboral de León y su Alfoz –su área natural de actuación, que incluye los municipios de León, Onzonilla, San Andrés del Rabanedo, Santovenia de la Valduncina, Sariegos, Valdefresno, Valverde de la Virgen, Villaquilambre y Villaturiel-.

El estudio de esos datos ha permitido al Instituto adaptar sus servicios (dirigidos a desempleados que buscan empleo, emprendedores y empresas) y enfocar sus actuaciones, siempre en contacto con la realidad del empleo y el paro en León y su área urbana.

Desde el año 2009 se ha cambiado el enfoque y El Estudio del Mercado Laboral, que se edita trimestralmente, da un paso más, y ya no será sólo una herramienta interna de trabajo para los técnicos de Ildefe. Quiere convertirse en un referente para quienes estudian la evolución del mercado laboral en León y Alfoz.

El formato del informe, aparece agrupado con el siguiente esquema:

Datos demográficos y sociales

En este bloque se realiza una primera aproximación a los datos relativos al censo poblacional de León y Alfoz, así como al censo académico.

Cotizantes a la seguridad social

Análisis de los cotizantes a la seguridad social y de las variaciones de empleo que se producen en el periodo de estudio.

Desempleo registrado

Evolución del desempleo registrado en León y Alfoz, analizado desde diferentes agrupaciones y clasificaciones.

Perfil del desempleado

Análisis del perfil del desempleado tomando como base la información proporcionada por la bolsa de trabajo de Ildefe.

Contrataciones

Estudio y diagnóstico de la evolución de las contrataciones laborales y ocupaciones mas demandadas.

Para su elaboración se recurre a fuentes oficiales (INE, Ministerio de Trabajo e Inmigración, ECYL, Servicios Públicos de Empleo-SISPE,) y fuentes propias (CAP, aplicación del Servicio de Orientación Laboral de Ildefe, con bolsa de empleo y 9.000 perfiles de personas desempleadas).

*León (España), diciembre 2010, ©Ildefe
promocioneconomica@ildefe.es*

1.- Ámbito Demográfico y Social

1.- Ámbito Demográfico y Social

1.1.- Censo poblacional

La provincia de León se encuentra en el extremo noroccidental de la Comunidad Autónoma de Castilla y León, limitando por el Norte con Asturias y Cantabria, por el Este con la provincia de Palencia, con Zamora y Valladolid por el Sur y por el Oeste, con Orense y Lugo. Ocupa una superficie de 15.581 km², siendo la más extensa de las nueve que integran la Comunidad y la séptima en el cómputo nacional.

Según los últimos datos disponibles sobre población a nivel municipal del Instituto Nacional de Estadística, INE a 1 de enero de 2010, la provincia cuenta con una población de 499.284 personas, de las que 244.199 son varones y 255.085 mujeres. En el área metropolitana de la ciudad de León la población asciende a 201.607 personas, lo que representa el 40,38% del total provincial, distribuido de la siguiente manera:

Año 2010 Municipios	Total habitantes	Varones	Mujeres	Superficie (Km ²)	Densidad
León	134.012	61.685	72.327	39	3.443,7
Onzonilla	1.749	913	836	22	79,5
S. Andrés del Rabanedo	31.306	15.220	16.086	65	475,5
Santovenia	1.969	996	973	30	65,7
Sariegos	4.416	2.262	2.154	36	117,5
Valdefresno	2.056	1.060	996	103	20,3
Villaquilambre	17.631	8.785	8.846	53	321,0
Villaturiel	1.887	992	895	59	32,1
Valverde de la Virgen	6.581	3.333	3.248	64	100,4
León y Alfoz (LyA)	201.607	95.246	106.361	471	425,9
Resto de provincia León	297.677	148.953	148.724	15.110	19,8
Provincia de León	499.284	244.199	255.085	15.581	32,1
Castilla y León	2.559.515	1.268.860	1.290.655	94.225	27,2
España	47.021.031	23.226.185	23.794.846	505.990	92,2

Tabla 1: Habitantes en León y Alfoz a 1 de enero de 2010
Fuente: INE, padrón municipal a 1 de enero de 2010

Para el año 2009 los datos eran los siguientes:

Año 2009 Municipios	Total habitantes	Varones	Mujeres
León	134.305	61.823	72.482
Onzonilla	1.750	921	829
San Andrés del Rabanedo	30.906	15.042	15.864
Santovenia de la Valdoncina	1.972	1.008	964
Sariegos	4.230	2.166	2.064
Valdefresno	2.091	1.082	1.009
Villaquilambre	17.013	8.494	8.519
Villaturiel	1.896	1.004	892
Valverde de la Virgen	6.427	3.240	3.187
León y Alfoz	200.590	94.780	105.810
Resto de provincia León	299.579	149.936	149.643
Provincia de León	500.169	244.716	255.453
Castilla y León	2.560.031	1.271.584	1.288.447
España	46.661.950	23.104.496	23.557.454

Tabla 2: Habitantes en León y Alfoz enero de 2009
Fuente: INE, padrón municipal a 1 de enero de 2009

Si analizamos las variaciones en estos 12 meses obtenemos los siguientes datos:

Localidad	Variación 10/09	Variación en %
León	-293	-0,22%
Onzonilla	-1	-0,06%
San Andrés del Rabanedo	400	1,29%
Santovenia de la Valdoncina	-3	-0,15%
Sariegos	186	4,40%
Valdefresno	-35	-1,67%
Villaquilambre	618	3,63%
Villaturiel	-9	-0,47%
Valverde de la Virgen	154	2,40%
León y Alfoz	1.017	0,51%
Resto de provincia León	-1.902	-0,63%
Provincia de León	-885	-0,18%
Castilla y León	-516	-0,02%
España	359.081	0,77%

Tabla 3: Variación habitantes en León y Alfoz años 2010/2009
Fuente: Elaboración propia

A partir de la información disponible en las anteriores tablas podemos destacar los siguientes aspectos:

- La población del área metropolitana de la ciudad de León creció en **1.017** personas, un **0,51%**, a diferencia de la provincia –ámbito que ha sufrido una leve disminución del 0,18%, con 885 habitantes menos- y de en la comunidad autónoma (disminución de 516 personas lo que representa un 0,02% negativo), pero menor crecimiento que en España, donde contamos con un incremento de **359.081 habitantes lo que representa un crecimiento del 0,77%**.

- En el área metropolitana, Villaquilambre, San Andrés del Rabanedo, Sariegos y Valverde de la Virgen son, por este orden, los municipios que han experimentado un mayor aumento de población en términos absolutos entre el 1 de enero de 2010 y el 1 de enero de 2009. Esta situación refleja una evolución similar con la comparación respecto al año anterior. Por el contrario, es de destacar la reducción experimentada en León capital en 2009, con 293 habitantes menos, aunque este descenso es inferior al descenso de población del año 2008 cifrado en 814 habitantes. Mientras que en el año 2008 León es el único municipio que experimentaba descenso del área metropolitana, en el 2009 otros municipios también ven reducida su población, aunque con disminuciones mínimas como las de Valdefresno con 35 habitantes menos, Villaturiel con 9 habitantes menos, Santovenia con 3 habitantes menos y Onzonilla con 1 habitante menos.

- La provincia de León, ha experimentado una reducción en su población a lo largo de este ejercicio (desde el 1 de enero de 2009 al 1 de enero de 2010) de 885 habitantes. Este dato contrasta con el estancamiento del año 2008 (se perdieron 31 habitantes) y sobre todo con el incremento de casi 3.000 personas que se produjo en 2007, año previo al inicio de la crisis económica.

- Por último destacar el movimiento poblacional interior de la provincia, en el que habitantes de pequeños municipios enclavados en el área rural se mueven hacia los núcleos urbanos del área metropolitana. Como consecuencia el área metropolitana de la ciudad de León vio incrementada su población en 1017 habitantes frente a las 1.902 personas que dejaron de residir en el resto de la provincia durante el año 2009.

1.2.- Censo académico

1.2.1.- Formación no universitaria en León y alfoz

Durante el curso académico finalizado en el mes de junio (2009/10) en el municipio de León había 26.037 estudiantes matriculados en educación infantil, primaria, ESO, bachillerato y formación profesional (46,61 % en centros privados y 53,39% en públicos).

En el Alfoz de León el número de matriculados ascendió a 4.332 alumnos, lo que eleva a 30.369 estudiantes en total los alumnos en el ámbito de estudio (León capital más el Alfoz). Comparando el presente curso académico 09/10 con el anterior se observa que tanto en el municipio de León como en los que integran el Alfoz se ha experimentado un incremento del número de alumnos de 371 (un 1,2%), cifra que contrasta con el hecho de que en la provincia se haya producido una reducción de 78 alumnos en cómputo total de todos los niveles de enseñanzas regladas no universitarias.

Respecto al número de inmigrantes, se estima como promedio de todas las etapas educativas un 4,97% de media. En términos relativos esta media se ve superada en educación primaria (6,18% de alumnos inmigrantes), y en la etapa de enseñanza secundaria obligatoria (6,58%). Al

contrario la presencia de alumnos inmigrantes es mucho más reducida en la formación profesional de grado superior y/o bachiller, con porcentajes cercanos al 2%.

Dos pueden ser las causas que expliquen esta diferencia: 1) el recorrido que ha habido desde que se inició la llegada de este colectivo a nuestro territorio no ha dado tiempo a que lleguen a la parte final del proceso educativo y 2) la previsible incorporación de parte de estos alumnos al mercado laboral.

Respecto al curso anterior, hay una reducción de 32 alumnos extranjeros (descenso equivalente al 2,1%) en toda el área metropolitana de León.

Si comparamos estos datos con la Comunidad Autónoma se observa que el porcentaje de inmigrantes que forman parte de la comunidad educativa es significativamente mayor en el resto de la Comunidad Autónoma (un 7,54% del total) que en nuestro ámbito objeto de análisis.

Formación Curso académico 09/10	Total Alumnos	Centros Privados	Centros Públicos	% Públicos sobre total	Alumnado extranjero	% sobre total
Ed. Infantil	5.884	2.750	3.134	53,26%	214	3,64%
Ed. Primaria	10.446	5.052	5.394	51,64%	646	6,18%
E. S. O.	7.199	3.684	3.515	48,83%	474	6,58%
Bachillerato	4.028	1.299	2.729	67,75%	89	2,21%
FP Grado Medio -Ciclos formativos-	1228	269	959	78,09%	48	3,91%
FP Grado Superior -Ciclos formativos-	1584	345	1.239	78,22%	32	2,02%
TOTALES						
León	26.037	12.136	13.901	53,39%	1293	4,97%
Municipios del Alfoz	4.332	1.263	3.069	70,84%	210	4,85%
León y Alfoz	30.369	13.399	16.970	55,88%	1503	4,95%
Provincia de León	61.132	19.198	41.934	68,60%	3358	5,49%
Castilla y León	346.439	113.178	233.261	67,33%	26119	7,54%

Tabla 4A. Datos del alumnado no universitario en el municipio de León y su Alfoz. Curso académico 2009/2010.

Fuente: Dirección Provincial de Educación de León. Consejería de Educación, JCyL.
Página web de JCyL Consejería de Educación <http://www.educa.jcyl.es/educacyl/cm>

Formación Comparación cursos 2009/10 y anterior	Incremento alumnos 09-10/08-09
Ed. Infantil	-7
Ed. Primaria	185
E. S. O.	-113
Bachillerato	67
FP Grado Medio	43
FP Grado Superior	196
Total León y Alfoz	371

Formación Comparación cursos 2009/10 y anterior	Incremento alumnos 09-10/08-09
TOTAL León	322
Alfoz de León	49
León y Alfoz	371
Total Provincia de León	-78
Castilla y León	1.905

Tabla 4B. Evolución del número de alumnos no universitario en León y su Alfoz. Curso académico 09/10 y 08/09.

Fuente: Dirección Provincial de Educación de León. Consejería de Educación, JCyL.
Página web de JCyL Consejería de Educación <http://www.educa.jcyl.es/educacyl/cm>

1.2.2.- Formación universitaria.

La Universidad de León cuenta en el curso académico 2010-2011 con 13.016 estudiantes, de los que un 47% son varones y un 53% mujeres. Existen algunas especialidades- como las ingenierías o Actividades Físicas y Ciencias de la Salud- en las que hay preponderancia de hombres, frente al resto de titulaciones con total mayoría de mujeres.

Cabe destacar de estos datos que tras cinco años continuados de descenso de población universitaria, en el presente curso 2010-2011 se experimenta un cambio en la tendencia de la matriculación. Casi 1.000 estudiantes aumentan la cifra de alumnado de la Universidad de León –un 8%- . Respecto a cursos anteriores en este ejercicio se ha visto reducido la brecha entre hombres y mujeres, pasando de un 42% de hombres y un 58% de mujeres el curso pasado al actual 47%-53%.

Campus	Centro Universitario	Total	Hombres	Mujeres
León	C.C. Económicas y Empresariales	1.895	809	1.086
León	CC Biológicas y Ambientales	1.295	430	865
León	CC. Actividad Física y del Deporte	776	574	202
León	Ciencias de la Salud	1.260	719	541
León	Ciencias del Trabajo	309	99	210
León	Derecho	713	290	423
León	Educación	1.484	412	1.072
León	Filosofía y Letras	921	301	620
León	Ingeniería Técnica Minera	461	318	143
León	Ingenierías Industrial e Informática	1.768	1.355	413
León	Superior y Técnica Ingeniería Agraria	488	289	199
León	Trabajo Social	124	14	110
León	Veterinaria	975	285	690
León	Escuela Universitaria de Turismo	60	16	44
	Total León	12.529	5.911	6.618
Ponferrada	Ingeniería Técnica Minera. Ingeniería Técnica en Topografía	98	59	39
Ponferrada	Ciencias de la Salud. Enfermería	169	33	136
Ponferrada	Ciencias de la Salud. Fisioterapia	51	19	32
Ponferrada	Ingeniería Técnica Agrícola	51	21	30
Ponferrada	Ingeniería Técnica Forestal	102	65	37
Ponferrada	Escuela Universitaria de Turismo	16	6	10
	Total el Bierzo	487	203	284
	TOTAL ULE	13.016	6.114	6.902

Tabla 5A. Alumnos matriculados en el curso 2010/11 en la ULE

Fuente: Servicios Estadísticos. Universidad de León

Curso académico	05/06	06/07	07/08	08/09	09/10	10/11
Alumnos ULE	13.144	13.217	13.079	12.347	12.087	13.016

Tabla 5B. Evolución del número de alumnos matriculados en la ULE los últimos 6 años académicos

Fuente: Servicios Estadísticos. Universidad de León

2.- Cotizantes a la seguridad social

2.- Cotizantes a la seguridad social

2.1.- Análisis de los cotizantes por régimen de actividad

2.1.1.- Afiliados medios a nivel nacional, autonómico y provincial

El cuarto trimestre de 2010 finalizó con 165.458 afiliados a la seguridad social (medidos como afiliados medios del mes de diciembre) en la provincia de León, 917.373 en Castilla y León y 17.584.982 en España. Estas cifras suponen una reducción en los niveles de empleo en los tres ámbitos de análisis. Esta reducción del empleo de un 2% en la provincia de León, cifra ligeramente superior a la reducción del empleo que ha habido tanto en Castilla y León como a nivel nacional, si comparamos los datos en términos trimestrales como en términos interanuales.

Estos datos nos ofrecen una doble lectura:

- Por una parte se observa que la pérdida de cotizantes en términos interanuales se sigue reduciendo. Es decir, en diciembre del año 2009 en la provincia de León (al igual que en los otros dos ámbitos del estudio) se habían perdido más empleos en números absolutos y relativos que los perdidos este año. Así en 2009 la reducción de empleo en términos interanuales fue de un 3% a nivel provincial (frente al 2% de este año), un 2,3% a nivel autonómico (un 1,67% en 2010) y un 3,93% en el conjunto del país (un 1,23% en 2010). Por lo tanto el ritmo de destrucción de empleo en términos interanuales se está reduciendo.
- Ahora bien, si enfocamos el análisis en el ámbito trimestral la comparación entre el cuarto trimestre de 2010 y el 2009 los resultados son más negativo. En este cuarto trimestre de 2010 tanto en la provincia de León como en la comunidad autónoma en términos relativos se han perdido más empleos que en el cuarto trimestre del 2009.

Habrà que observar la marcha de estos datos en los próximos trimestres por ver si ha habido causas coyunturales o bien el camino por recorrer para que se empiecen a crear empleo en términos interanuales aun no ha finalizado.

Año/Lugar	Cotizantes dic. 10	Cotizantes sept. 10	Variación absoluta	Variación en %
Prov. León	165.458	168.868	-3.410	-2,02%
Castilla y León	917.373	930.996	-13.623	-1,46%
España	17.584.982	17.671.480	-86.498	-0,49%

Tabla 6A. Datos de afiliados medios a nivel provincial, autonómico y nacional Diciembre 2010/Septiembre 2010.

Fuente: Observatorio Regional de Empleo. EcyL

Año/Lugar	Cotizantes dic. 10	Cotizantes dic. 09	Variación absoluta	Variación en %
Prov. León	165.458	168.877	-3.419	-2,02%
Castilla y León	917.373	932.991	-15.618	-1,67%
España	17.584.982	17.803.839	-218.857	-1,23%

Tabla 6B. Datos de afiliados medios a nivel provincial, autonómico y nacional Diciembre 2010/Diciembre 2009.

Fuente: Observatorio Regional de Empleo. EcyL

2.1.2.- Evolución mensual de los afiliados medios en la provincia de León

La siguiente tabla muestra la evolución del número de afiliados medios a la seguridad social y las variaciones mensuales de los años 2010, 2009 y 2008. Las cifras de enero a junio de 2008 se corresponden con datos a último día del mes y los datos a partir de julio de 2008 se corresponden con afiliados medios.

El último mes en el que el número de cotizantes de nuestra provincia se incrementó respecto al mismo mes del año anterior fue en julio de 2008 –cuando se alcanzaron los 180.654 cotizantes), momento a partir del cual la cifra ha ido disminuyendo en términos interanuales de forma continua hasta la fecha (29 meses seguidos con reducciones del número de afiliados a la seguridad social respecto al mismo mes del año anterior). El ritmo de destrucción de empleo ha sido constante hasta el mes de noviembre de 2009 manteniéndose las diferencias en cifras superiores a los 7.000 cotizantes menos (y reducciones superiores al 3%), con picos de 8.000 en los meses de Mayo, Julio y Agosto de 2009.

A partir de noviembre de 2009, el ritmo de destrucción de empleo se ve reducido de forma significativa, bajando en enero la barrera de los 5.000 empleos perdidos en términos interanuales, y en junio la de los 3.000. En el mes de septiembre de 2010 hay 2.800 afiliados menos que en septiembre de 2009.

Después de una reducción significativa y bastante lineal, en noviembre se rompe esta tendencia, y se incrementa el número de empleos perdidos en términos interanuales. Diciembre cierra el cuarto trimestre de 2010 con un nuevo repunte en el número de empleos perdidos, esperamos que de forma coyuntural, superando los 3000 cotizantes menos respecto a diciembre del 2009.

Por lo tanto se observa en el segundo semestre de 2010 un pequeño repunte/estancamiento - en la reducción de las pérdidas de empleo. Este dato habrá que seguir observándolo, para ver si el momento en que en términos interanuales se empieza a crear empleo está más o menos cercano, lo que significará cambiar la tendencia en un indicador tan relevante como es el ritmo de creación/destrucción de empleo.

Meses	Nº cotizantes 2010	Nº cotizantes 2009	Diferencia 09-10	%09-10	Diferencia 08-09	% 08-09
Enero	165.561	170.598	-5.037	-2,95%	-6.010	-3,40%
Febrero	165.656	170.035	-4.379	-2,58%	-7.191	-4,06%
Marzo	166.167	169.883	-3.716	-2,19%	-7.738	-4,36%
Abril	166.265	169.725	-3.460	-2,08%	-7.984	-4,49%
Mayo	166.756	170.582	-3.826	-2,24%	-8.277	-4,63%
Junio	167.558	170.809	-3.251	-1,90%	-7.228	-4,06%
Julio	169.337	172.099	-2.762	-1,60%	-8.555	-4,74%
Agosto	169.508	172.349	-2.841	-1,65%	-8.322	-4,61%
Septiembre	168.868	171.668	-2.800	-1,63%	-7.679	-4,28%
Octubre	167.971	170.690	-2.719	-1,59%	-7.651	-4,29%
Noviembre	167.153	170.088	-2.935	-1,73%	-6.598	-3,73%
Diciembre	165.458	168.877	-3.419	-2,02%	-5.227	-3,00%

Tabla 7. Cotizantes de la Seguridad Social mensuales en la provincia de León. Años 2008, 2009 y 2010.
Fuente: Observatorio Regional de Empleo. Ecyf

2.1.3.- Análisis de los cotizantes a la seguridad social en León y Alfoz

El año 2010 finaliza con 84.915 cotizantes dados de alta en alguno de los regímenes de la seguridad social en el área metropolitana de León, lo que supone una pérdida en el trimestre de 400 empleos (desde el 30 de septiembre de 2010) en la zona de estudio. A nivel provincial tenemos 164.185 personas dadas de alta en alguno de los regímenes de la seguridad social –lo que ha supuesto una pérdida de 3.492 empleos respecto al trimestre anterior-.

Si hacemos la comparación respecto a diciembre de 2009, a efectos de eliminar el impacto de la estacionalidad observamos que sigue produciéndose una pérdida de empleo, en este caso a un ritmo superior en la provincia que en el área metropolitana de la ciudad de León. En el caso de León y Alfoz tenemos 771 cotizantes menos trabajando que hace un año (el 0,90% del total) y en el ámbito provincial hay 3.028 cotizantes menos que hace doce meses, equivalentes a una pérdida de un 1,81% del empleo provincial.

Como conclusiones de estos datos podemos destacar los siguientes aspectos:

- Estos datos nos confirman que aunque en términos interanuales se mantiene el ritmo de ralentización del nivel de destrucción de empleo, el cuarto trimestre han empeorado las cifras respecto a trimestres anteriores, especialmente en la provincia. La causa de esta divergencia puede estar en la crisis de sectores como el agrario y el carbón, que afectan más directamente a la provincia que a la capital y que se han notado especialmente en los últimos meses de este año.
- Por lo tanto aún persisten incertidumbres que hacen que no esté definido cuando se puede iniciar un periodo de generación de empleo, a pesar del largo periodo de destrucción de empleo en el que la crisis ha hecho que los ajustes hayan sido muy fuertes.
- A nivel provincial por régimen de cotización se observa que en términos relativos, la reducción de empleo afecta más que a la media a los regímenes del carbón (un 16% de cotizantes menos en la provincia), hogar (un -3,3%) y agrario (un -1,94%). Los autónomos se ven reducidos en niveles similares a la media (un -1,82%) y el régimen general –el más numeroso- es el único con un comportamiento mejor que la media con una reducción de un 1,51%.
- En León y Alfoz, con una destrucción de empleo del 0,90%, el régimen que mejor comportamiento ha tenido ha sido el de autónomos, con la pérdida de 88 cotizantes equivalentes a una pérdida del 0,64% del total de autónomos del área de estudio. El régimen general tiene un comportamiento similar a la media y por la parte negativa destaca el régimen del hogar. Los otros dos regímenes, el carbón y el agrario tienen una representación poco significativa en términos absolutos en la capital.
- Como dato positivo podemos destacar que en el área metropolitana de la ciudad de León en el régimen de autónomos en este trimestre se ha producido un comportamiento positivo, con la incorporación de 49 cotizantes en el trimestre, motivo por el que en términos anuales es el régimen que mejor comportamiento presenta en el territorio. Destacamos este dato porque es importante tener en cuenta que el incremento de los autónomos como empresarios individuales es un primer paso para que se puedan posteriormente crear empleos en el régimen general, si consiguen consolidar estos negocios.

- El régimen del hogar, dependiente de la marcha del empleo en los demás regímenes de cotización sigue sufriendo especialmente los efectos de la crisis. La pérdida de empleos de los miembros del hogar hace que se prescindiera del empleado de hogar como forma de ahorrar costes en las familias.

Estos datos hacen que la capital y su área metropolitana incrementen casi un punto su peso en el total del empleo de la provincia, hasta alcanzar el 51,72%. En el caso del régimen general dicho porcentaje se eleva al 58,79%, y se reduce en el nivel de autónomos al 33,94% (uno de cada tres autónomos están en la capital). Dichas cifras se explican por un lado en la existencia de las centrales administrativas de diferentes entidades, administración, universidad, hospital, etc. que generan niveles importantes de empleo por cuenta ajena. En el caso de los autónomos la integración del empresario del sector agrario en dicho régimen de cotización hace que el peso de la provincia sea significativamente mayor respecto a la capital, al estar el sector agrario y ganadero ubicado mayormente en el medio rural.

Seguidamente se exponen las tablas con los datos a 30 de diciembre de 2010 y las variaciones experimentadas tanto a nivel trimestral como anual.

Municipio	Carbón	Agrario	Autónomo	General	Hogar	Total
León	66	152	8.982	53.693	1.019	63.912
Onzonilla	0	5	126	4.727	9	4.867
San Andrés del Rabanedo	0	11	1.971	4.353	97	6.432
Santov. De la Valdoncina	0	1	146	2.075	5	2.227
Sariegos	0	2	421	329	44	796
Valdefresno	0	9	217	1.225	8	1.459
Valverde de la Virgen	0	7	360	946	10	1.323
Villaquilambre	0	15	1.174	2.030	51	3.270
Villaturiel	0	5	161	458	5	629
León y Alfoz	66	207	13558	69836	1248	84.915
Peso León/provincia	3,49%	17,08%	33,94%	58,79%	53,08%	51,72%
Provincia de León	1.890	1.212	39.948	118.784	2.351	164.185

Tabla 8. Cotizantes de la Seguridad Social en León y Alfoz. Diciembre 2010
Fuente: Ministerio de Trabajo y elaboración propia

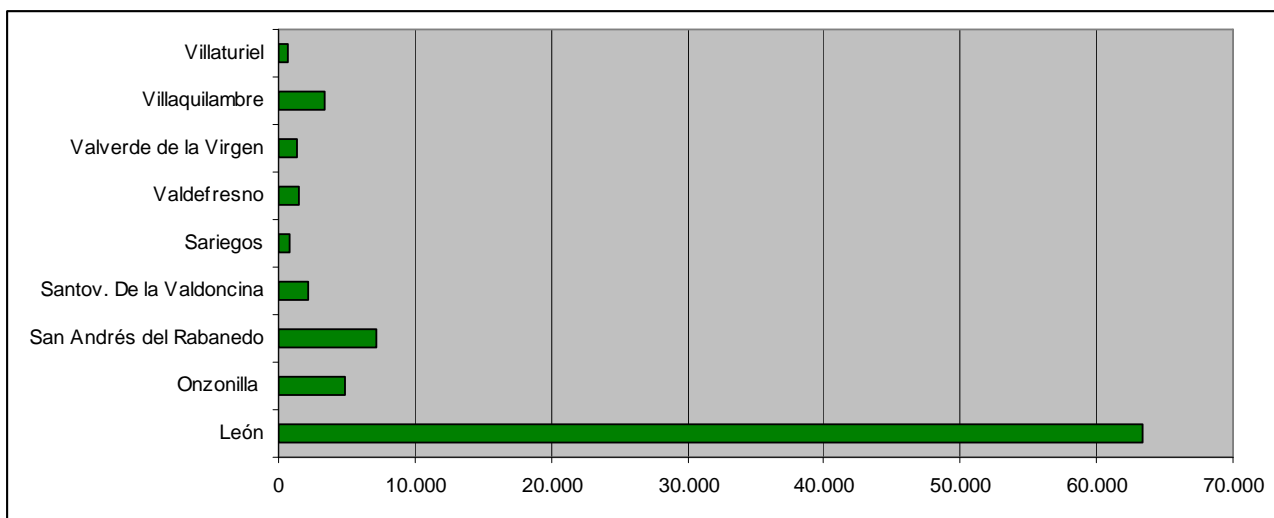
	León y Alfoz Var. Nº cotiz.	%	Provincia de León Var. Nº cotiz.	%
Carbón	3	4,76%	-218	-10,34%
Agrario	-4	-1,90%	-103	-7,83%
Autónomo	49	0,36%	-269	-0,67%
General	-433	-0,62%	-2.868	-2,36%
Hogar	-15	-1,19%	-34	-1,43%
TOTAL	-400	-0,47%	-3.492	-2,08%

Tabla 9. Variación trimestral de los Cotizantes de la SS en León y su Alfoz Dic. 10/Sept. 10
Fuente: Ministerio de Trabajo y elaboración propia

	León y Alfoz Var. Nº cotiz.	%	Provincia de León Var. Nº cotiz.	%
Carbón	22	50,00%	-364	-16,15%
Agrario	-28	-11,91%	-24	-1,94%
Autónomo	-88	-0,64%	-88	-0,22%
General	-646	-0,92%	-646	-0,54%
Hogar	-31	-2,42%	-31	-1,27%
TOTAL	-771	-0,90%	-1.153	-0,69%

Tabla 10. Variación anual de los Cotizantes de la SS en León y su Alfoz. Dic. 10/Dic. 09
Fuente: Ministerio de Trabajo y elaboración propia

Gráfico 1: Total cotizantes en León y Alfoz por municipio a 31 de diciembre de 2010.



2.2.- Análisis de los cotizantes por actividad económica

ACTIVIDAD CNAE- 09	León	San Andrés	Onzon	Santov	Sarieg	Valdefr	Valv	Villaquil	Villat	Total	%
Comercio al por menor, excepto de vehículo	8504	728	71	778	73	153	79	248	24	10658	12,55%
Administración Pública y defensa; Seguri	6287	453	8	13	11	9	157	214	6	7158	8,43%
Actividades sanitarias	6629	261	2	0	19	3	10	137	2	7063	8,32%
Servicios de comidas y bebidas	3782	647	39	72	56	32	94	393	15	5130	6,04%
Educación	4774	194	0	5	29	1	32	22	3	5060	5,96%
Actividades administrativas de oficina y	1216	526	1770	3	2	0	2	1	0	3520	4,15%
Actividades de construcción especializad	1953	426	37	240	65	70	87	408	45	3331	3,92%
Servicios a edificios y actividades de j	2087	142	744	97	42	13	7	129	2	3263	3,84%
Comercio al por mayor e intermediarios d	1644	398	282	196	32	271	61	200	47	3131	3,69%
Transporte terrestre y por tubería	1831	314	236	104	56	44	84	100	57	2826	3,33%
Servicios financieros, excepto seguros y	2388	0	0	0	0	0	0	0	0	2388	2,81%
Construcción de edificios	1599	269	27	7	55	39	67	210	28	2301	2,71%
Asistencia en establecimientos residenci	1591	73	24	0	17	69	353	27	28	2182	2,57%
Venta y reparación de vehículos de motor	840	369	139	60	25	167	8	83	5	1696	2,00%
Industria de la alimentación	443	84	641	13	1	32	22	198	22	1456	1,71%
Otros servicios personales	1061	136	93	0	22	3	27	92	1	1435	1,69%
Actividades de los hogares como empleado	1169	102	9	5	48	9	10	51	5	1408	1,66%
Actividades jurídicas y de contabilidad	1239	34	2	1	13	4	2	32	1	1328	1,56%
Servicios técnicos de arquitectura e ing	955	35	9	1	10	2	7	25	2	1046	1,23%
Almacenamiento y actividades anexas al t	557	11	70	259	3	0	32	3	16	951	1,12%
Actividades de servicios sociales sin al	899	10	0	0	1	1	1	11	0	923	1,09%
Actividades asociativas	747	11	1	0	2	0	4	34	0	799	0,94%
Servicios de alojamiento	657	31	1	2	4	21	12	53	0	781	0,92%
Actividades de seguridad e investigación	690	1	47	10	1	7	0	0	0	756	0,89%
Fabricación de productos farmacéuticos	455	142	16	0	2	0	0	90	0	705	0,83%
Agricultura, ganadería, caza y servicios	379	65	16	8	17	70	16	57	75	703	0,83%
Fabricación de productos metálicos, exce	197	49	70	156	18	63	5	36	101	695	0,82%
Telecomunicaciones	634	18	0	0	0	6	0	0	0	658	0,77%
Fabricación de otros productos minerales	495	50	18	3	21	12	27	20	5	651	0,77%
Actividades deportivas, recreativas y de	492	70	1	2	3	10	28	32	2	640	0,75%
Programación, consultoría y otras activi	527	17	10	0	6	0	1	68	0	629	0,74%
Recogida, tratamiento y eliminación de r	421	1	97	0	1	0	0	0	0	520	0,61%
Suministro de energía eléctrica, gas, va	490	4	0	0	1	1	0	2	0	498	0,59%
Actividades auxiliares a los servicios f	392	36	4	0	17	3	3	23	2	480	0,57%
Actividades postales y de correos	394	48	10	6	0	3	2	4	0	467	0,55%
Fabricación de muebles	262	94	5	28	1	8	7	26	28	459	0,54%
Seguros, reaseguros y fondos de pensio	459	0	0	0	0	0	0	0	0	459	0,54%
Publicidad y estudios de mercado	410	22	0	1	6	1	7	10	1	458	0,54%
Artes gráficas y reproducción de soporte	284	23	47	0	17	53	1	7	1	433	0,51%
Edición	219	146	0	2	1	0	0	1	7	376	0,44%
Reparación de ordenadores, efectos perso	282	58	1	0	7	5	4	15	1	373	0,44%
Resto actividades empresariales	3578	334	320	155	91	274	64	208	97	5121	6%
TOTAL	63.341	7.206	4907	2.173	803	1.501	1319	3.402	663	85.315	100,00%

Tabla 11. Cotizantes de la SS en León y su Alfoz por actividad económica. Diciembre 2010.

Fuente: Ministerio de Trabajo y elaboración propia

Un trimestre más el sector comercio sigue siendo el principal sector generador de empleo del área metropolitana de la ciudad de León, teniendo en sus diferentes modalidades –menor, mayor y vehículos- 15.485 empleos lo que supone un 18,2% del empleo actual que se traduce en un ligero incremento en su peso relativo respecto a trimestres anteriores.

En segundo lugar, pese a la reducción de más de 400 cotizantes durante el año 2010, tenemos los servicios públicos de administración, defensa y seguridad social. Supone una fuente de trabajo para el 8,4% de los trabajadores activos.

En tercer lugar tenemos los profesionales de la sanidad tanto públicos como privados con un 8,3%. La reducción que han experimentado en los últimos meses las administraciones públicas, junto al ligero incremento en el empleo que ha experimentado el sector en los últimos doce meses hacen que esté incrementando su peso en la economía local, muy cerca del segundo sector generador de empleo.

La construcción aun siendo el cuarto sector generador de empleo, un trimestre más sigue perdiendo peso. En los dos últimos años se han perdido 1.300 empleos del sector en León y Alfoz, siendo el sector más castigado por la crisis. A 31 de diciembre daba empleo a 6.678 personas entre edificación y edificación especializada y servicios técnicos e ingenierías. Su importancia en porcentaje supone un 7,9% del total de empleo en el conjunto del área metropolitana.

El sector de turismo y restauración son otro de los ejes importantes de empleo que con algo más de 6.000 empleos, representan el 7% del empleo repartidos entre la hostelería, hotelería, agencias de viaje, guías profesionales y similares.

Sigue en escala, por resultado cuantitativo en el último trimestre, el sector relativo a educación, con un peso traducido en empleos de 5.060 (6%), que mantiene su representatividad con un incremento de empleo en el mismo por el inicio del curso académico.

El sector logístico del transporte es otro sector relevante que mantiene su nivel de empleo -3.777 empleos-, entre transporte y almacenamiento lo que supone el 4,45% del total, en niveles similares a trimestres anteriores a pesar de la crisis.

Como octavo sector tenemos al de teleoperadores. Aunque no existe un epígrafe del CNAE para el mismo la mayor parte de las empresas del sector están en el de actividades administrativas de oficina y asimilados, que da empleo en León a 3.520 empleos (un 4,15%)

La primera actividad industrial sigue siendo las industrias agrarias, que alcanza los 1.456 empleos gracias a un pequeño incremento en el empleo trimestral, seguida de la fabricación de productos farmacéuticos con 705 y fabricación de otros productos minerales no metálicos con 695 empleos.

2.3.- Incrementos y disminuciones de empleo

Sectores que han perdido empleo en León y Alfoz. Comparativa Diciembre 2010-Dic. 2009.

ACTIVIDAD CNAE-09	Total Reducción en León y Alfoz.
Administración Pública y defensa; Seguridad Social	-442
Construcción de edificios	-311
Actividades de construcción especializada	-255
Silvicultura y explotación forestal	-160
Servicios financieros, excepto seguros	-140
Fabricación de otros productos minerales	-118
Comercio al por mayor e intermediarios	-112
Fabricación de muebles	-58
Transporte terrestre y por tubería	-52
Reparación de ordenadores, efectos personales	-50
Actividades asociativas	-47
Actividades de alquiler	-46
Ingeniería civil	-46
Actividades deportivas, recreativas	-42
Agricultura, ganadería, caza y servicios	-41

Tabla 12A. Sectores con mayor reducción de empleo en León y su Alfoz por actividad económica Diciembre 2010/Diciembre 2009.
Fuente: Ministerio de Trabajo y elaboración propia

La comparativa anual a final de año, corrobora que los primeros puestos de actividades con mayor pérdida de trabajadores cotizantes vuelven a ser en primer lugar el sector de la construcción entendido como la suma de los subsectores de construcción de edificios, construcción especializada (fundamentalmente obra pública) e ingeniería civil. Entre los tres se han perdido más de 600 empleos en el ejercicio.

En segundo lugar tenemos a la Administración Pública y defensa con 442 cotizantes menos, fundamentalmente motivados por los ajustes presupuestarios que está teniendo la administración pública en general.

Aparece en esta lista el sector financiero, fruto de la reconversión que está sufriendo, que ha sido aplicada sobre todo en este último trimestre del año en el que se han perdido 120 de los 140 empleos del ejercicio.

La fabricación de otros productos minerales y el comercio al por mayor suponen pérdidas de empleos de un centenar en cada caso.

Sectores que han perdido empleo en el cuarto trimestre de 2010 (Diciembre 2010 – Septiembre 2010).

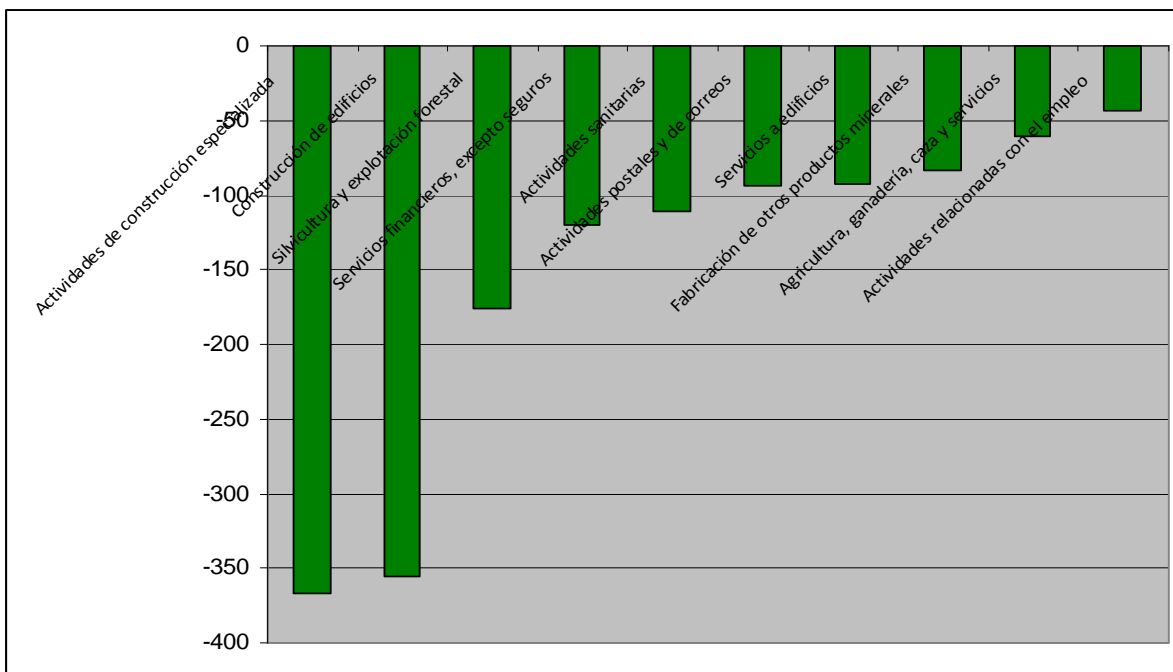
El trimestre finaliza con una reducción especialmente fuerte en el sector de la construcción, motivada por un lado por la crisis estructural del mismo y por otro por la estacionalidad, puesto que diciembre suele ser un mes de mucha bajada de actividad en el sector.

El sector de la silvicultura aparece en segunda posición, motivado por la estacionalidad de sus actividades.

Tal y como se comentó en el epígrafe anterior aparece en cuarto lugar el sector bancario, motivado por los ajustes que la crisis del mismo está produciendo. Habrá que ver en los próximos meses como evolucionan sus datos.

ACTIVIDAD CNAE-09	Total
Actividades de construcción especializada	-367
Construcción de edificios	-355
Silvicultura y explotación forestal	-176
Servicios financieros, excepto seguros	-120
Actividades sanitarias	-111
Actividades postales y de correos	-94
Servicios a edificios	-93
Fabricación de otros productos minerales	-83
Agricultura, ganadería, caza y servicios	-61
Actividades relacionadas con el empleo	-43

Tabla 12B. Los 10 sectores con mayor reducción de empleo en León y su Alfoz por actividad económica Dic. 2010/Sept. 2010.
Fuente: Ministerio de Trabajo y elaboración propia



Sectores que han incrementado el empleo. Comparativa Diciembre 2010-Diciembre 2009.

ACTIVIDAD CNAE-09	Total Reducción en León y Alfoz.
Actividades administrativas de oficina	569
Servicios de comidas y bebidas	162
Comercio al por menor, excepto de vehículos	162
Programación, consultoría y otras actividades	135
Actividades de servicios sociales sin almacenamien.	86
Publicidad y estudios de mercado	74
Fabricación de productos metálicos	39
Actividades sanitarias	38
Otros servicios personales	32
Otras actividades profesionales, científicas	27

Tabla 13A. Los 10 sectores con mayor incremento de empleo en León y su Alfoz por actividad económica Diciembre 2010/Diciembre 2009.
Fuente: Ministerio de Trabajo y elaboración propia

El Telemarketing está siendo el principal sector que está ayudando a crear empleo en nuestro entorno (incluido dentro de dos códigos CNAE que son Actividades administrativas de oficina y servicios a empresas y Estudios de Mercado). A 31 de diciembre en términos anuales el empleo creado ascendió entre los dos a 650 cotizantes nuevos, lo que supone un incremento significativo de empleo en el sector, que actualmente supera las 3.600 cuentas de cotización.

En segundo y tercer lugar tenemos la hostelería y las actividades de comercio al por menor con 162 empleos nuevos cada una

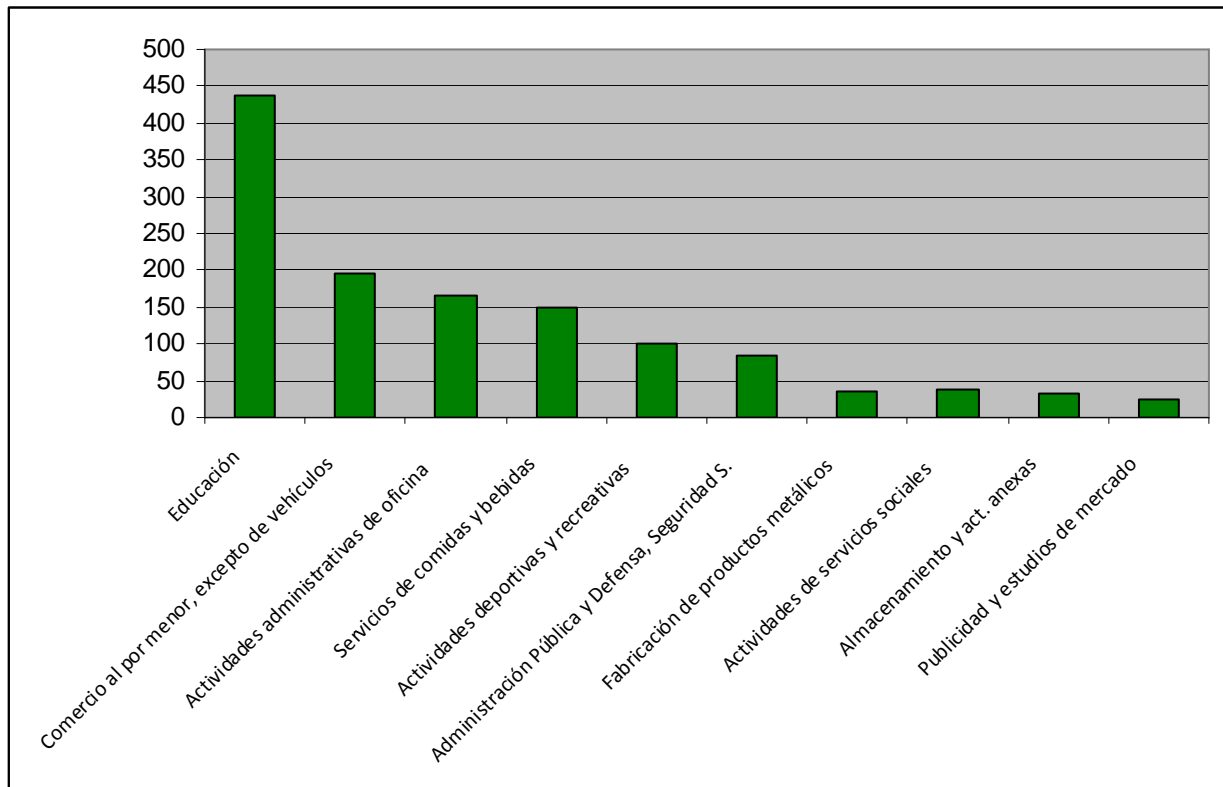
Destaca en cuarto lugar, por el incremento relativo que supone el aumento del empleo las actividades comprendidas en el área informática de programación y consultoría que tienen un aumento de 135 empleos nuevos en comparativa anual, lo que supone para el sector llegar a los 629 empleos encuadrados en dicho epígrafe.

Sectores con capacidad de incremento de empleo en el 4T de 2010 (Diciembre 2010- Septiembre 2010).

ACTIVIDAD CNAE-09	Total
Educación	438
Comercio al por menor, excepto de vehículos	196
Actividades administrativas de oficina	167
Servicios de comidas y bebidas	150
Actividades deportivas y recreativas	101
Administración Pública y Defensa, Seguridad S.	83
Fabricación de productos metálicos	35
Actividades de servicios sociales	37
Almacenamiento y act. anexas	33
Publicidad y estudios de mercado	25

Tabla 13B. Los 10 sectores con mayor incremento de empleo en León y su Alfoz por actividad económica Sept.2010/Jun.2010
Fuente: Ministerio de Trabajo y elaboración propia

Gráfico 3: Los 10 sectores de actividad económica de León y Alfoz con mayor creación de empleo en 4T 2010



Las variaciones de empleo muestran claramente los sectores más afectados por la estacionalidad en el cuarto trimestre. Así el inicio del curso escolar, las campañas navideñas del comercio y la hostelería son los sectores más beneficiados en cuanto a creación de empleo estacional en este cuarto trimestre

3.- Desempleo en el área metropolitana de León

3.- Desempleo en el área metropolitana de León

3.1. Datos del paro registrado. Evolución trimestral e interanual

El desempleo registrado en el área metropolitana de la ciudad de León asciende a 31 de Diciembre de 2010 a 15.538 personas. Ello ha supuesto un incremento en términos interanuales de 719 desempleados (respecto a diciembre de 2009) y un aumento en el último trimestre, respecto a 30 de septiembre de 2010, de 484 desempleados.

En los cuatro ámbitos de actuación analizados (León ciudad, provincia, comunidad autónoma y estado) el desempleo en términos interanuales se ha incrementado, en torno a un 5-7% (4,8% en León capital, un 6% en provincia, un 7% en la comunidad autónoma y 4,5% en España). Estos porcentajes de incremento son en todos los ámbitos, los menores los dos últimos años. Pero no obstante, es innegable el incremento constante de las cifras de paro que llevamos desde el tercer trimestre del año 2007, en el que el número desempleados en León y Alfoz no llegaba a las 9.000 personas (8.944), hasta los 15.538 con que contamos a fecha 31 de diciembre de 2010.

Ámbito de referencia	Diciembre 2010	Diciembre 2009	Variación absoluta	Variación relativa
León y Alfoz	15.538	14.819	719	4,85%
Provincia de León	37.956	35.897	2.059	5,74%
Castilla y León	194.609	182.030	12.579	6,91%
España	4.100.073	3.923.603	176.470	4,50%

Tabla 14. Desempleo registrado en León, provincia, comunidad autónoma y España. Diciembre 10/Diciembre 09.

Fuente: Datos de León y Alfoz, Sistema de información de los Servicios Públicos de Empleo (Sispe).

Fuente: Resto de datos, Observatorio Regional de Empleo, EcyL y elaboración propia.

Ámbito de referencia	Diciembre 2010	Septiembre 2010	Variación absoluta	Variación relativa
León y Alfoz	15.538	15.054	484	3,22%
Provincia de León	37.956	35.537	2.419	6,81%
Castilla y León	194.609	183.219	11.390	6,22%
España	4.100.073	4.017.763	82.310	2,05%

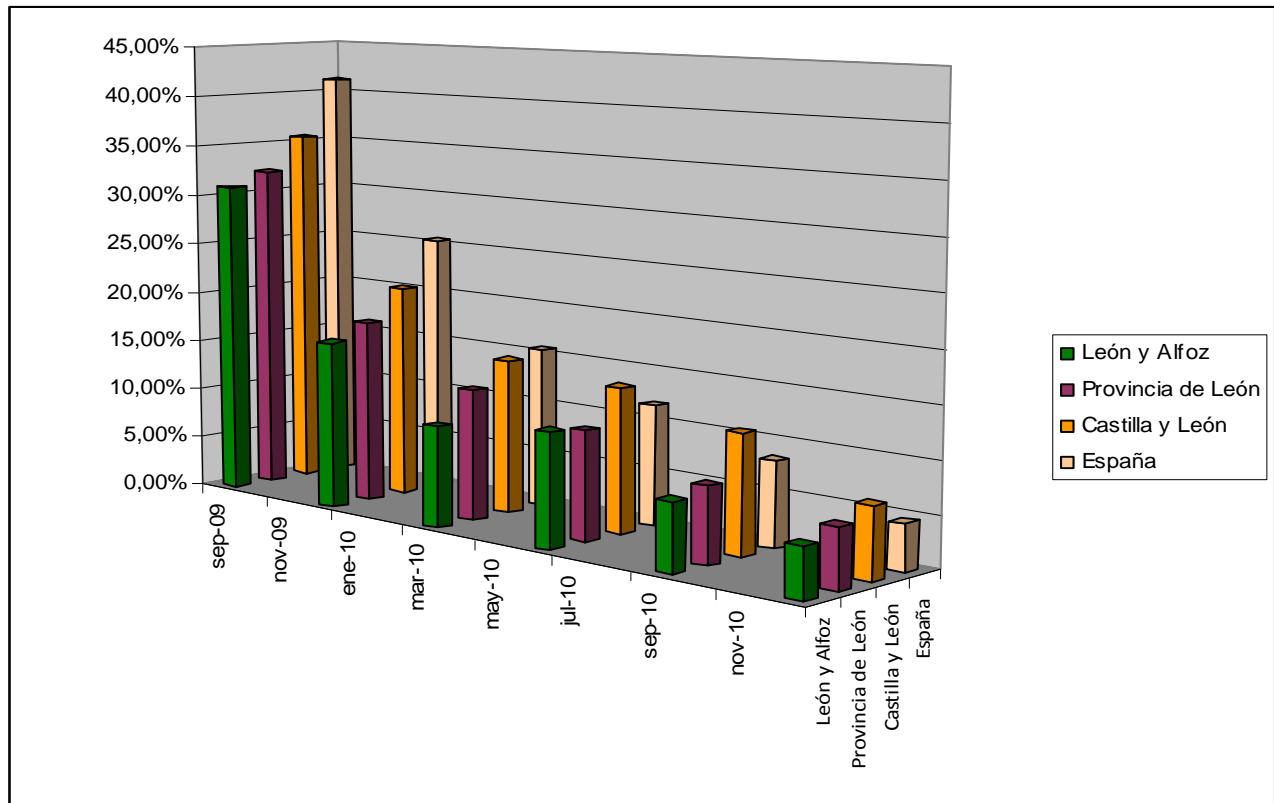
Tabla 15. Desempleo registrado en León, provincia, comunidad autónoma y España Dic. 2010/Sept. 2010.

Fuente: Datos de León y Alfoz, Sistema de información de los Servicios Públicos de Empleo (Sispe).

Fuente: Resto de datos, Observatorio Regional de Empleo, EcyL y elaboración propia.

En el ámbito trimestral, el cuarto trimestre de 2010 ha visto aumentado en 484 desempleados los datos del área metropolitana de León. Este incremento en León y Alfoz es inferior en porcentaje a los de la provincia y la comunidad autónoma, y contrasta con el trimestre anterior en el que el desempleo se vio incrementado ligeramente en nuestro territorio y en cambio se produjo una disminución en las cifras de paro a nivel provincial, y a nivel de comunidad autónoma.

Gráfico 4: Incremento interanual en % del paro registrado en el trimestres en 2009 y 2010



Variación del número de desempleados en términos interanuales	Sep-09	Dic-09	Mar-10	Jun-10	Sept-10	Dic-10
León y Alfoz	30,85%	16,40%	9,84%	11,09%	6,64%	4,85%
Provincia de León	32,19%	17,84%	12,81%	10,59%	7,40%	5,74%
Castilla y León	35,53%	20,91%	15,10%	14,08%	11,56%	6,91%
España	41,29%	25,40%	15,57%	11,71%	8,31%	4,50%

3.2.- Análisis del paro registrado: sexo y edad

Los 15.538 desempleados que hay a 31 de diciembre de 2010 registrados como tales por el ECYL en León y Alfoz suponen 484 más que los que había a 30 de septiembre y 719 más que un año antes. Al analizar estos datos podemos destacar los siguientes aspectos:

- En términos anuales (comparando diciembre de 2010 con diciembre de 2009) de los 719 nuevos desempleados, el 46%, 331 exactamente, son hombres, frente al 54% que son mujeres (388 en términos absolutos). En la actualidad del total de desempleados el 47,44% son hombres y el 52,56% mujeres.
- En términos trimestrales, el desempleo femenino se ha visto reducido en 99 personas, frente al masculino que se ha incrementado en 583 personas. La temporalidad de las actividades empresariales más masculinizadas que reducen la contratación en invierno y las actividades con mayor presencia femenina que la incrementan en invierno es la causante de estos datos. Así sectores como la construcción y todos los dependientes del mismo reducen su actividad en invierno, mientras que el sector servicios –comercio y hostelería fundamentalmente- la incrementan.

- En lo que a grupos de edad se refiere, el incremento de las cifras de desempleo en los últimos doce meses ha afectado especialmente al tramo de edad comprendido entre 45 y 59 años (3 de cada 4 personas que se han incorporado al desempleo tienen esa edad).
- A pesar de los datos de los últimos doce meses en los que las nuevas personas que se incorporan al desempleo tienen más de 45 años, en el total de desempleados el grupo de personas en desempleo más numeroso abarca las edades comprendidas entre 25 y 45 años. En este caso esta proporción afecta de manera similar a hombres y a mujeres.
- Por último señalar que la brecha de género existente hace unos trimestres en los que la mayoría de los desempleados eran mujeres casi ha desaparecido al situarnos en un 47,4% de desempleados hombres y 52,6% mujeres.

Edad	Hombres	Mujeres	Totales	%
Menor de 20	219	141	360	2,32%
Entre 20 y 24	660	658	1318	8,48%
Entre 25 y 29	1040	1018	2058	13,24%
Entre 30 y 34	976	1099	2075	13,35%
Entre 35 y 39	965	1123	2088	13,44%
Entre 40 y 44	901	1020	1921	12,36%
Entre 45 y 49	797	1035	1832	11,79%
Entre 50 y 54	690	846	1536	9,89%
Entre 55 y 59	677	751	1428	9,19%
Mayor de 59	447	475	922	5,93%
Total. dic-10	7.372	8.166	15.538	100,00%
% dic-10	47,44%	52,55%	100%	

Tabla 16. Desempleo registrado en León y Alfoz a 31 de Diciembre de 2010 según sexo y edad
Fuente: Sistema de información de los Servicios Públicos de Empleo (Sispe) y elaboración propia

Paro registrado	Diciem. 2010	Sept. 2010	Diciem. 2009	Incremento Dic. 2010/Dic. 2009
Hombres	7.372	6.789	7.041	4,70%
Mujeres	8.166	8.265	7.778	4,99%
TOTAL	15.538	15.054	14.819	4,85%
Hombres	47,44%	45,1%	47,51%	
Mujeres	52,55%	54,9%	52,49%	
TOTAL	100%	100%	100%	

Tabla 17. Evolución del desempleo registrado en León y Alfoz según sexo, trimestral y anualmente.
Fuente: Sistema de información de los Servicios Públicos de Empleo (Sispe) y elaboración propia.

Edad	Dic. 10/Sept. 10 personas	% Var.	Dic. 10/Dic. 09 personas	% Var.
Menor de 20	-110	-22,73%	-14	-1,95%
Entre 20 y 24	-94	-19,42%	-53	-7,37%
Entre 25 y 29	57	11,78%	3	0,42%
Entre 30 y 34	39	8,06%	-64	-8,90%
Entre 35 y 39	46	9,50%	112	15,58%
Entre 40 y 44	104	21,49%	105	14,60%
Entre 45 y 49	127	26,24%	183	25,45%
Entre 50 y 54	85	17,56%	138	19,19%
Entre 55 y 59	166	34,30%	224	31,15%
Mayor de 59	64	13,22%	85	11,82%
Totales	484	100,00%	719	100,00%

Tabla 18. Variación del desempleo registrado en León y Alfoz según edad (trimestral y anual).
Fuente: Sistema de información de los Servicios Públicos de Empleo (Sispe) y elaboración propia.

Gráficos 5A y 5B: Evolución del paro registrado por sexos desde junio08/diciembre 10 en valores absolutos (siguiente gráfico) Y relativos (gráfico inferior)-.

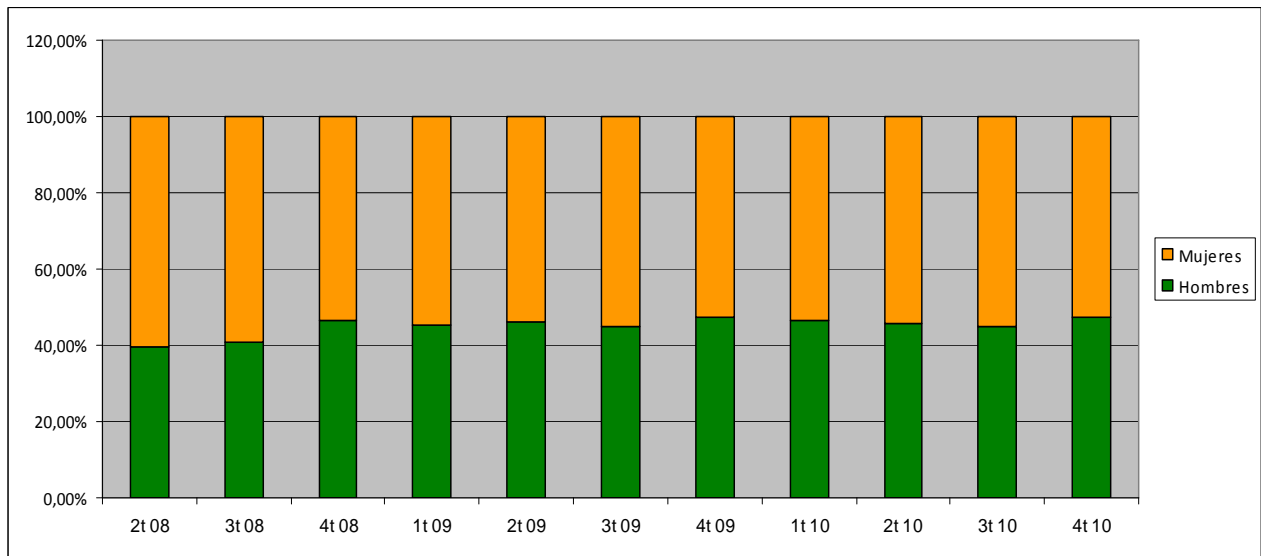
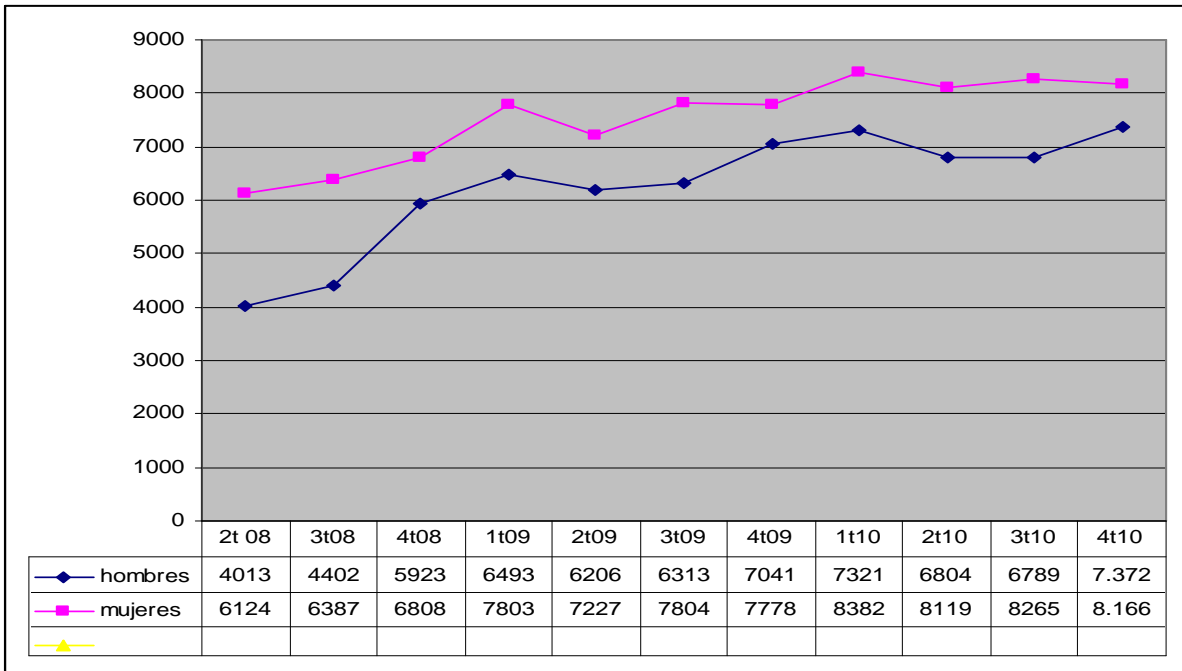
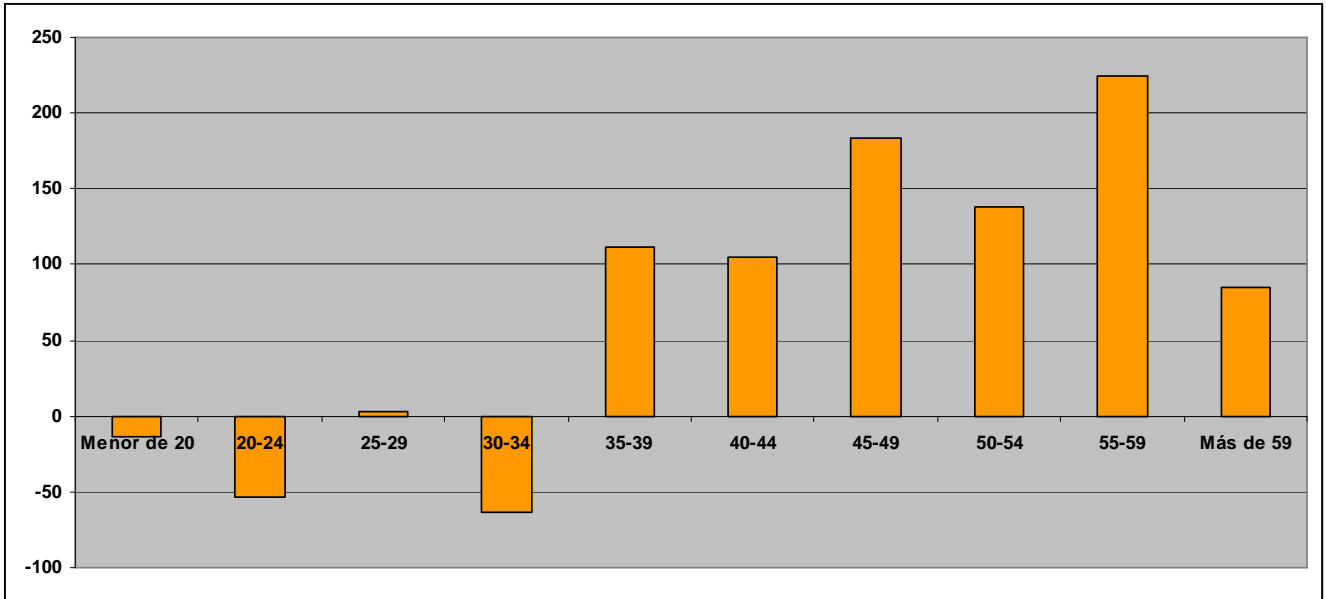


Gráfico 6: Variación del paro registrado en León y Alfoz por grupos de edad diciembre 2010-diciembre 2009.



3.3.- Análisis del paro registrado: sector de actividad

Sectores de Actividad	Hombres	Mujeres	Totales
Agricultura	169	63	232
Industria	956	536	1.492
Construcción	2.546	254	2.800
Servicios	2.929	5.897	8.826
Sin empleo anterior	772	1416	2.188
Totales	7.372	8.166	15.538

Tabla 19. Desempleo registrado en León y Alfoz por sector de actividad a Diciembre de 2010.
Fuente: Sistema de información de los Servicios Públicos de Empleo (Sispe) y elaboración propia.

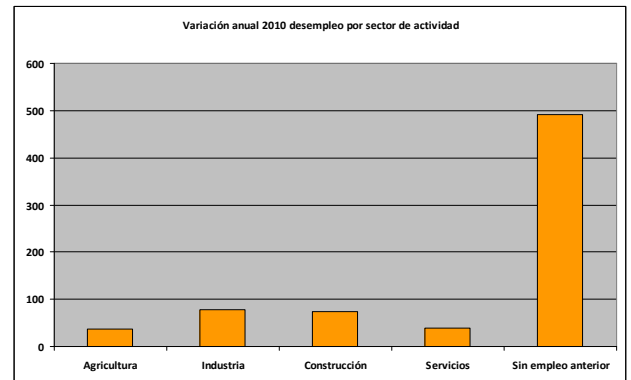
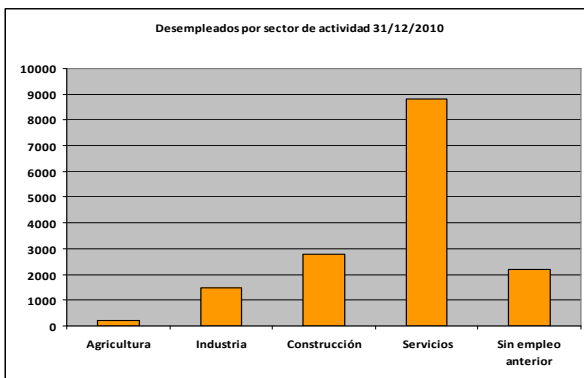
Sectores de Actividad	Variación paro registrado 4T 2010	% del total	Variación paro Registrado 4T 10/4T 09	% del total
Agricultura	43	8,88%	37	5,15%
Industria	93	19,21%	78	10,85%
Construcción	402	83,06%	73	10,15%
Servicios	-20	-4,13%	39	5,42%
Sin empleo anterior	-34	-7,02%	492	68,43%
Totales	484	100,00%	719	100%

Tabla 20. Variación del desempleo registrado en León y Alfoz por sector de actividad. Dic10/Sept10; Dic.2010/Dic. 2009
Fuente: Sistema de información de los Servicios Públicos de Empleo (Sispe) y elaboración propia.

Analizando las variaciones del desempleo entre los diferentes sectores de actividad destaca el incremento que en estos doce meses ha experimentado el colectivo que busca el primer empleo, que supone casi el 70% de los nuevos desempleados del ejercicio. Seguidamente tenemos el sector industria, y el sector construcción con casi un 11% cada uno de porcentaje en el saldo de los desempleados generados en el último año. Destaca en este sentido que la construcción ha incorporado solamente 73 nuevos desempleados en estos doce meses. Mientras, servicios y agricultura han sido los sectores con menor incremento de desempleo.

El análisis de estos datos, junto con la edad del nuevo desempleado (principalmente del grupo de edad superior a los 45 años) nos hace pensar que dentro del apartado de “sin empleo anterior” se pueden estar incluyendo personas que vienen de sectores en los que no es factible encontrar empleo y que por lo tanto quieren cambiar del mismo. Se trataría de personas que, como se ve en el siguiente epígrafe además que tienen una baja cualificación.

Gráficos 7 y 8: *Paro registrado en León y Alfoz por actividad económica a 31/12/2010 y anual del desempleo por actividad económica .*



3.4.-Análisis del paro registrado: niveles de instrucción y grupos profesionales.

Nivel de instrucción	Totales	Variación Dic. 2010/Dic. 2009
Analfabetos	78	17
Primaria	1.640	310
FP sin titulación	16	3
1ª etapa secundaria	8.193	285
FP con tit 1ª etapa	2	2
2ª etapa secundaria	2.748	-12
FP con tit 2ª etapa	1	0
FP superior	830	-22
Otras enseñanzas	1	0
Universitaria	2.003	126
Especialización profesional	4	1
Universitaria tercer ciclo	16	3
Sin asignar	6	6
Totales	15.538	719

*Tabla 21. Desempleo registrado en León y Alfoz distribuido por nivel de instrucción
Datos a 31 de Dic. 2010 y Variación desempleo registrado en León y Alfoz en el año (Dic. 2010/Dic. 2009).
Fuente: Sistema de información de los Servicios Públicos de Empleo (Sispe) y elaboración propia.*

La mayor parte de los desempleados de nuestro entorno siguen siendo personas con niveles reducidos de formación. Así las personas con formación primaria, o habiendo finalizado la primera etapa de secundaria representan casi dos de cada tres desempleados.

Además esta situación se ve agravada por el hecho de que el 82% de los nuevos desempleados del territorio de análisis se corresponde con personas de dicho perfil, es decir que han finalizado los estudios de primaria o la primera etapa de enseñanza secundaria.

El tercer colectivo que más incrementó el desempleo en este ejercicio está el colectivo de universitarios, con el 18% de las nuevas incorporaciones en los doce meses de análisis.

Por último señalar que, aunque en pequeña cantidad, se ha producido una reducción de 22 desempleados en el grupo de personas con formación especializada profesional de carácter superior.

Grandes grupos de ocupación	Totales	Variación Dic. 10/Dic. 09
Directivos empresas y adm. públicas	130	24
Técnicos y prof. científicos e intelectuales	1.354	95
Técnicos y profesionales apoyo	1.281	29
Empleados administrativos	1.678	-2
Trabajadores de los servicios	3.455	149
Trabajadores cualif. agricult. y pesca	149	17
Artesanos trabajadores	2.377	128
Operad. instal. maquin. y montador.	1.021	105
Trabajadores no cualificados	4.056	175
Fuerzas Armadas	37	-1
Totales	15.538	719

*Tabla 22. Desempleo registrado en León y Alfoz distribuido por grupos de ocupación. Dic. 2010 y variación Dic. 2010/Dic.2009.
Fuente: Sistema de información de los Servicios Públicos de Empleo (Sispe) y elaboración propia.*

Desde el punto de vista de los grandes grupos de ocupación los trabajadores no cualificados y el sector servicios acaparan 7.511 desempleados, un 48,34% del total.

4.- Análisis del perfil del desempleado (Bolsa de trabajo de ILDEFE)

4.- Análisis del perfil del desempleado (Bolsa de trabajo de ILDEFE)

Durante los últimos 12 meses (desde el 31 de diciembre de 2009 a 31 de diciembre de 2010) se han incorporado a la bolsa de empleo de ILDEFE 1.070 personas nuevas que, a 1 de enero de 2011, se encontraban en situación de desempleo y estaban buscando activamente trabajo. En el presente epígrafe se quiere realizar un análisis del perfil de las mismas.

4.1.- Nacionalidad y sexo

El 70,0% del total de nuevas incorporaciones tienen la nacionalidad española, frente al 30,0% que son inmigrantes de otros países. Por sexos se observa que un 55% son hombres frente a un 45% que son mujeres. Comparando estos datos con los obtenidos en periodos anteriores observamos que el porcentaje extranjeros ha experimentado una ligera reducción respecto a los datos de hace doce meses, pasando de representar un 30,3% del total de usuarios atendidos al 30% actual.

Respecto a la distribución por sexos desde hace ya 6 trimestres tenemos una mayoría de hombres en números absolutos, lo que confirma que la llegada de la crisis al mercado laboral ha cambiado el perfil del desempleado, al incorporarse personas de sectores más masculinizados como ha sido el caso de la construcción. Este cambio no sólo se está produciendo en nuestro entorno sino que también es un fenómeno que se está dando a nivel nacional, en el que el número total de hombres desempleados es mayor que el de mujeres.

En cuanto al sexo y al origen de las personas atendidas, a diferencia de lo que pasaba hace unos trimestres en los que en el colectivo de usuarios extranjeros tenía una mayor preponderancia los hombres que en el colectivo de usuarios nacionales, en este trimestre hay similares porcentajes de hombres y de mujeres con independencia del país de origen. Tanto en el apartado de españoles como en el extranjeros cerca del 55% de los usuarios atendidos son hombres y frente a un 45% de mujeres.

Sexo usuario	Número	Porcentaje
Hombre	586	54,77%
Mujer	484	45,23%
TOTAL	1.070	100,00%

País de origen	Número	porcentaje
España	749	70,0%
Extranjeros	321	30,0%
TOTAL	1.070	100,00%

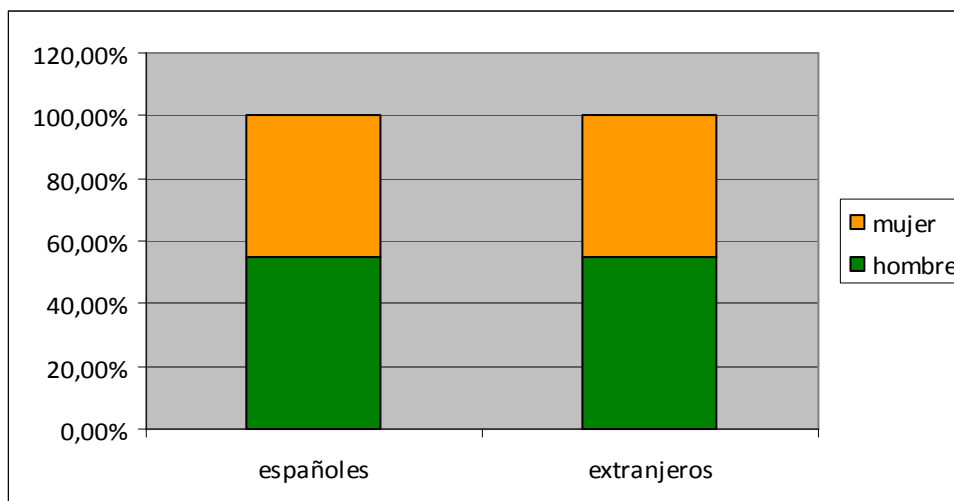
Cruzando datos de origen y sexo:

Sexo/origen	Españoles	Extranjeros
Hombres	54,74%	54,83%
Mujeres	45,26%	45,17%
TOTAL	100,00%	100,00%

Usuarios	Españoles	Extranjeros	TOTAL
Hombres	410	176	586
Mujeres	339	145	484
TOTALES	749	321	1070
Porcentajes	70,00%	30,00%	100,00%

Tabla 23. Desempleados atendidos por servicio de Orientación Laboral ILDEFE
Diciembre 09/Diciembre 10, distribuido por sexo y origen.
Fuente: Elaboración propia

Gráfico 9: Sexo y origen de los desempleados atendidos por ILDEFE



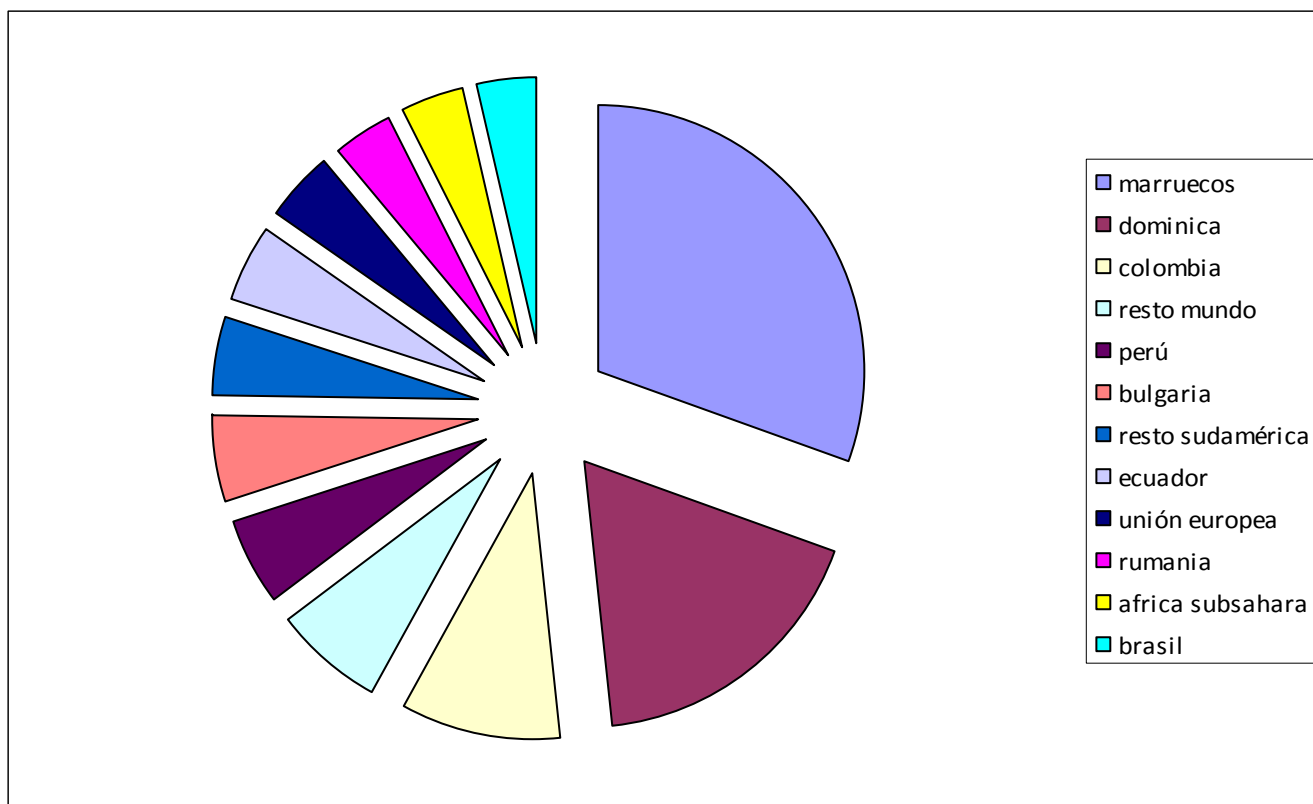
De los usuarios extranjeros, si hacemos una desagregación por procedencia, se observa que el país más representado, al igual que los trimestres anteriores, es Marruecos con 30,5% de los desempleados extranjeros atendidos (con un peso relativo inferior a cualquiera de los otros tres trimestres del año en el que su presencia iba desde 32 al 35%). La República Dominicana ocupa el segundo lugar con un 17%, incrementando su peso relativo, en esta ocasión hasta alcanzar el máximo valor del año. En tercer nos encontramos con Colombia (9,7%). Estos tres primeros países mantienen su posición relativa y concentran casi un 60%de los inmigrantes atendidos por nuestro servicio de orientación laboral.

En cuarto lugar aparecen los originarios de Perú (5,3%), seguidos de los Búlgaros y de los originarios de Ecuador (4,7%). En todos los casos se mantienen, salvo ligeras variaciones, las proporciones de trimestres anteriores, alcanzando un total de personas de 36 nacionalidades diferentes.

País de origen	porcentaje
Marruecos	30,53%
República Dominicana	17,76%
Colombia	9,66%
Resto Mundo	6,85%
Perú	5,30%
Bulgaria	5,30%
Resto Sudamérica	4,67%
Ecuador	4,67%
Unión Europea	4,05%
Rumania	3,74%
África Subsahariana	3,74%
Brasil	3,74%
TOTAL	100,00%

Tabla 24: País de nacimiento de los desempleados no nacionales atendidos por ILDEFE.
Fuente: Elaboración propia.

Gráfico 10: País de nacimiento de los desempleados no nacionales atendidos por ILDEFE.
Fuente: Elaboración propia.



4.2.- Edad, sexo y origen

Si establecemos tres rangos de edades -menor de 25 años, de 25 a 40 años y mayor de 40 años- obtenemos el siguiente cuadro:

Edades	Total	Hombres	Mujeres	Nacidos en España	Nacidos fuera España
menor 25	245	130	115	155	90
entre 25-40	499	274	225	341	158
mayor 40	326	182	144	253	73
TOTAL	1070	586	484	749	321

Por edades se observa que el grupo mayoritario de desempleados es el que está entre los 25 y los 40 años. Por tramos de edad se observa que en los tres tramos establecidos hay un comportamiento similar entre hombres y mujeres. Esta tendencia se mantiene desde hace varios trimestres.

Edades	Total	Hombres	Mujeres
menor 25	22,90%	22,18%	23,76%
entre 25-40	46,64%	46,76%	46,49%
mayor 40	30,47%	31,06%	29,75%
TOTAL	100,00%	100,00%	100,00%

Sin embargo si atendemos a la procedencia de la persona se ve que en el caso de inmigrantes se concentra más los desempleados menores de 40 años, que en el caso de los nacidos en España donde la distribución por edades respecto a los extranjeros tienen más peso los mayores de 40 años.

Edades	Nacidos España	Nacidos fuera
menor 25	20,69%	28,04%
entre 25-40	45,53%	49,22%
mayor 40	33,78%	22,74%
TOTAL	100,00%	100,00%

Tabla 25. Desempleados atendidos por servicio de Orientación Laboral, ILDEFE octubre/09octubre 2010 distribuidos por edad, sexo y origen.
Fuente: Elaboración propia

4.3.- Prestaciones y colectivos con riesgo de exclusión

Del total de desempleados atendidos, 365 personas que representan el 34,11%, estaban recibiendo algún tipo de prestación. Estos datos suponen casi un 2% más que los del anterior trimestre, y un incremento de más de un punto respecto a la media de los trimestres anteriores.

Respecto al tipo de subsidio se ha reducido el porcentaje de usuarios que reciben el subsidio por desempleo desde un 24,18% del total de usuarios atendidos a un 21,96% y se ha incrementado notablemente el epígrafe de otros subsidios (prácticamente se ha duplicado el número de perceptores en este trimestre), previsiblemente como consecuencia de la finalización de la prestación por desempleo, al poder optar una parte importante de estas personas a subsidios del tipo de la renta de subsistencia.

Prestación	Personas	Porcentaje	Trimestre anterior
Desempleo	235	21,96%	24,18%
Otros Subsidios	90	8,41%	4,61%
Minusvalía	17	1,59%	1,69%
IMI-RAI	20	1,87%	1,12%
Pensiones	3	0,28%	0,67%
TOTAL	365	34,11%	32,28%

Respecto a grupos con riesgo de exclusión aparecen los siguientes datos, similares a los recogidos en trimestres anteriores en números absolutos, con una pequeña reducción en términos relativos:

COLECTIVO	Frecuencia
Minusválías	4,21%
Víctima de maltrato	0,56%
Extoxicómano	0,47%
Ex recluso	0,28%
Minoría étnica	0,56%

Tabla 26. Desempleados atendidos por ILDEFE diciembre09 diciembre10 distribuidos por cobro de prestación y colectivos de riesgo de exclusión sociolaboral.
Fuente: Elaboración propia

5.- Análisis de la contratación laboral

5.- Análisis de la contratación laboral

5.1.- Contratación en el año en curso: Octubre-Diciembre 2010.

Municipios	%	Oct.- Dic. 10	Oct. - Dic. 09	Diferencia	%
León	86,17%	12.828	12.449	379	3,04%
Onzonilla	2,39%	356	384	-28	-7,29%
S. Andrés del Rabanedo	3,13%	466	520	-54	-10,38%
Santovenia de la Val.	1,27%	189	191	-2	-1,05%
Sarriegos	0,62%	92	100	-8	-8%
Valdefresno	0,86%	128	186	-58	-31,18%
Valverde de la Virgen	1,32%	197	191	6	3,14%
Villaquilambre	3,84%	571	548	23	4,20%
Villaturiel	0,40%	59	48	11	22,92%
León y Alfoz	100%	14.886	14.617	269	1,84%
Provincia de León		24.317	24.118	199	0,83%
Castilla y León		172.992	166.126	6.866	4,13%

Tabla 27. Total de contrataciones laborales Oct.-Dic. 2010 y comparativa año anterior en León y Alfoz.

Fuente: Observatorio Regional de Empleo. Ectl.

En el cuarto trimestre de 2010 se firmaron en el área metropolitana de León 14.886 contratos laborales que representan un 61% del total provincial, ámbito en el que se firmaron un total de 24.317 contratos. La provincia de León representa el 14,06% de los 172.992 que se originaron en Castilla y León en estos tres meses de análisis.

Por tanto, la primera conclusión es que el peso de la contratación en León y Alfoz respecto a la provincia en este trimestre se ha incrementado ligeramente, puesto que habitualmente supone sobre un 55-60% del total provincial. En cambio el porcentaje que la contratación de la provincia de León suponen en el total de la comunidad autónoma se ha visto reducido desde el 14,5% del total de contratos del 4T2009 al actual 14,06%.

La evolución en el número de contratos muestra una evolución ligeramente divergente según el ámbito geográfico de análisis. Mientras que en el área metropolitana de la ciudad de León se ha producido una diferencia positiva de 269 contratos más que en el mismo trimestre del año 2009, equivalente a un incremento de un 1,84% en el nivel de contratación, a nivel provincial solo ha habido un incremento de 199 contratos más en dicho periodo (incremento de un 0,83%). Es decir, en la provincia de León, sin contar con los datos de León y Alfoz ha habido una reducción de 70 contratos durante este trimestre. En cambio en el ámbito autonómico la contratación creció un 4,13%. Este crecimiento del resto de la comunidad autónoma explica la reducción en términos relativos del peso de la contratación de la provincia.

5.2.- Análisis sectorial de contrataciones laborales en el municipio de León

	Oct.-Dic. 2010	Oct.-Dic. 2009	Diferencia	%
Total municipio León	12.828	12.449	379	3,04%
Distribución por sexos				
Hombres	5.369	5.062	307	6,06%
Mujeres	7.459	7.387	72	0,97%
Desglose sectorial				
Agricultura	154	160	-6	-3,75%
Industria	427	409	18	4,40%
Construcción	762	856	-94	-10,98%
Servicios	11.485	11.024	461	4,18%

*Tabla 28. Desglose de las contrataciones laborales Octubre – Diciembre 2010 y comparativa mismo trimestre año anterior en el municipio de León
Fuente: Observatorio Regional de Empleo. Ecyf.*

Centrándonos en el municipio de León, vemos que el incremento en la contratación de este trimestre respecto al cuarto trimestre de 2009, que en número supone 379 contratos más, supone un incremento de un 3,04%.

Este crecimiento ha beneficiado más a los hombres que a las mujeres (307 contratos más de hombres, frente a los 72 de mujeres). Aún así la cifra en números absolutos las contrataciones de mujeres suponen el 58% del total de los contratos realizados.

Desde el punto de vista sectorial destaca sobre todo la construcción, que arroja un porcentaje negativo de casi un 11%, mientras que industria y servicios tienen un índice similar de crecimiento en torno al 4%.

En cuanto al volumen de contratación el sector servicios destaca frente al resto, originando casi el 90% del total de contratos del municipio.

5.3.- Ocupaciones más demandadas y contratadas en la provincia

5.3.1. Ocupaciones más demandadas, por sexo.

A la hora de analizar las ocupaciones más demandadas por las personas que buscan trabajo a lo largo del año 2010 objeto de este análisis se observa que, mineros, canteros y asimilados, peones de industrias manufactureras, peones de la construcción y albañiles y mamposteros, resultan por cifra, las cuatro ocupaciones más demandadas en el caso de los hombres. El resto de los perfiles reflejados en la tabla mantienen la tendencia de años anteriores. La tabla muestra como la crisis afecta a sectores como la minería, construcción y transporte, en los que las demandas de trabajo por parte de los desempleados ocupan los primeros puestos.

En el caso de las mujeres las ocupaciones más demandadas destacan los perfiles relacionados con personal de limpieza de oficinas y hoteles, dependientes y exhibidores en tiendas, taquígrafos y mecanógrafos y peones de industrias manufactureras.

Ocupación demandada por hombres 2010	Trim.1	Trim. 2	Trim. 3	Trim. 4	Totales	Ocupación demandada por mujeres 2010	Trim.1	Trim.2	Trim. 3	Trim.4	Totales
Mineros, canteros y asimilados	3.438	10.325	10.368	3.667	27.798	Personal de limpieza de oficinas, hoteles y similares	4.298	12.776	12.225	4.202	33.501
Peones de la construcción de edificios	2.207	6.160	5.593	2.264	16.224	Dependientes y exhibidores en tiendas	4.071	12.056	11.490	4.052	31.669
Peones de industrias manufactureras	2.092	5.935	5.412	2.081	15.520	Taquígrafos y mecanógrafos	2.315	6.922	6.701	2.274	18.212
Albañiles y mamposteros	1.506	4.316	3.763	1.609	11.194	Peones industrias manufactureras	1.379	4.044	3.841	1.327	10.591
Peones del transporte y descargadores	745	2.246	2.109	726	5.826	Camareros , bármanes y asimilados	1.132	3.188	3.071	1.097	8.488
Conductores de camiones	748	2.120	2.036	906	5.810	Cocineroa y prepar. de comidas	814	2.461	2.398	813	6.486
Soldadores y oxicortadores	639	1.961	1.862	728	5.190	Auxiliares hospitalarios	778	2.164	1.733	692	5.367
Camareros, bármanes y asimilados	676	1.846	1.746	681	4.949	Empleadas cuidado niños	507	1.512	1.575	465	4.059
Taxistas y conductores de automóviles y furgonetas	626	1.811	1.703	653	4.793	Secretarias administrativas y asimil.	433	1.291	1.244	415	3.383
Trabaj. en hormigón armado, enfoscados, ferrallistas y asimilados	568	1.586	1.404	551	4.109	Peluqueras, especialistas en trat. belleza y asimil.	439	1.279	1.145	400	3.263

Tabla 29. Desglose de las demandas de empleo en 2010 por trimestres y sexo, en la provincia de León.
Fuente: Observatorio Regional de Empleo. EcyL.

5.3.2. Ocupaciones más contratadas, por sexo.

En el colectivo masculino el perfil de camareros, bármanes y asimilados, ocupa la primera posición en el cómputo anual de mayor número de contratos, resultando como se ha reflejado en el epígrafe anterior la octava ocupación más demandada. Albañiles y mamposteros, peones de industrias manufactureras, conductores de camiones y peones de construcción de edificios, son las ocupaciones que demuestran cierta similitud en escala respecto a demandas por un lado y contratos efectuados por otro. Sin embargo los mineros, canteros y asimilados representa la primera ocupación demandada por los hombres a lo largo de todo el año 2010, con una cifra total de demanda que asciende a 27.798 demandas, y que no figura entre los 10 ocupaciones mas contratadas.

En el caso de las mujeres, la ocupación más contratada por posición en la lista coincide con la de mayor demanda, personal de limpieza de oficinas, hoteles y similares, aunque en número la cifra de contratos no absorbe el total de demandas. Camareros, bármanes y asimilados resulta el segundo perfil más habitual en los contratos en el periodo de referencia. En tercer lugar aparece el sector comercio, seguido de la hostelería, telefonistas y los auxiliares de enfermería.

Ocupaciones más contratadas por hombres 2010	Trim.1	Trim.2	Trim.3	Trim.4	Totales	Ocupaciones más contratadas por mujeres 2010	Trim.1	Trim.2	Trim.3	Trim.4	Totales
Camareros, bármanes y asimilados	896	1.660	1.806	1.221	5.583	Personal de limpieza de oficinas, hoteles y similares	1.457	2.015	2.863	1.937	8.272
Albañiles y mamposteros	708	1.001	860	564	3.133	Camareros, bármanes y asimilados	1.396	2.053	2.296	1.668	7.413
Peones industrias manufactureras	705	697	996	648	3.046	Dependientes y exhibidores en tiendas	1.127	1.331	1.496	1.542	5.496
Conductores de camiones	594	660	724	507	2.485	Cocineros y otros preparadores de comidas	483	669	713	530	2.395
Peones de la construcción de edificios	486	642	706	384	2.218	Telefonistas	454	320	285	368	1.427
Personal de limpieza de oficinas y hoteles	220	379	578	384	1.561	Auxiliares enfermería hospitalaria	405	412	583	400	1.800
Dependientes y exhibidores en tiendas	290	334	417	430	1.471	Cajeras, taquilleras, excep. bancos	275	350	323	304	1.252
Conduc. de maquinaria de movimientos	236	316	342	173	1.067	Asistentes domiciliarios	314	293	280	271	1.158
Soldadores y oxicotadores	233	178	208	170	789	Peones de industrias manufactureras	286	217	359	279	1.141
Taxistas y conductores de automóviles	206	171	208	173	758	Vendedores a domicilio y por teléfono	271	163	269	206	909

Tabla 30. Desglose de las ocupaciones más contratadas en 2010 por trimestres y sexo, en la provincia de León.
Fuente: Observatorio Regional de Empleo. EcyL

5.4.- Temporalidad en la contratación

5.4.1- Análisis trimestral

En la provincia de León se formalizaron durante el cuarto trimestre de 2010, 24.317 contratos, de los que casi el 89% son de carácter temporal y el resto, prácticamente el 11%, indefinidos. Este porcentaje es ligeramente superior al que representaron estos contratos en el mismo trimestre y ámbito provincial durante el año 2009, en el que los indefinidos suponían el 10,8% del total de los 24.118 contratos.

En el ámbito Autonómico el incremento del peso de la contratación indefinida ha sido algo mayor, llegando al 9,60% de contrataciones indefinidas en este trimestre de 2010 frente al 8,74% en el año 2009-, mientras que para el caso del ámbito nacional el peso es prácticamente igual en el último trimestre de ambos ejercicios- 8,43% en 2010, y 8,64% en 2009-.

Comparando este cuarto trimestre de 2010 con el tercer trimestre de este año, la tendencia también es positiva en cuanto al peso de la naturaleza indefinida en la contratación. En julio, agosto y septiembre el porcentaje de contratos indefinidos ascendió a 9,17% del total frente al 10,8% de este cuarto trimestre. La misma tendencia de incremento tenemos en el ámbito de la comunidad autónoma en el que el porcentaje de contratos indefinidos supuso el 6,90% en el trimestre estival, donde la estacionalidad de la contratación es un hecho habitual, frente al 9,60% ya mencionado en el cuarto trimestre. En España teníamos un 7,50% en julio, agosto, septiembre, frente al 8,43% de octubre, noviembre y diciembre.

Contratos laborales	4T 2010 Temp.	4T 2009 Temp.	Var. Abs.	Var. %	4T 2010 Indef.	4T 2009 Indef.	Var. Abs.	Var. %
León	21.646	21.510	136	0,63%	2.671	2.608	63	2,42%
Castilla y León	156.387	151.598	4.789	3,16%	16.605	14.527	2.078	14,30%
España	3.473.660	3.379.716	93.944	2,78%	319.724	319.744	-20	-0,006%

Ámbito geográfico Contratos laborales	Total de contratos Laborales 4T 2010	% Indef 4T 2010	% Indef 4T 2009
León	24.317	10,98%	10,81%
Castilla y León	172.992	9,60%	8,74%
España	3.793.384	8,43%	8,64%

Tabla 31 Contrataciones temporales e indefinidas Trim. 4º 2010. León,
Fuente: Observatorio Regional de Empleo. EcyL. León

5.4.2- Análisis anual de la contratación en la provincia de León

Analizando mes a mes, en comparativa anual, como indica el cuadro adjunto, la contratación temporal en la provincia de León experimenta diferencias positivas casi todos los meses de 2010 (exceptuando enero que hubo una caída de casi un 12%, y en menor escala septiembre, noviembre y diciembre), terminando el año con un incremento de contrataciones temporales al por encima del 2%.

Destaca en el sentido positivo los datos de marzo, mes en el que se produce el mayor crecimiento de la contratación con prácticamente el 17%, diferencia explicable sobre todo porque en este año fue el mes que coincidió con la celebración de la Semana Santa.

En el caso de los contratos indefinidos, se ha reducido en un 3% en términos anuales, siendo especialmente negativo el mes de enero, con una reducción de más de un 30% de este tipo de contratos en números absolutos. Por la parte positiva destacar el mes de mayo de 2010, mes que tuvo el mayor incremento en la contratación con carácter indefinido respecto al mismo mes del año anterior, creciendo los contratos un 15%.

León provincia	C. Temp. 2010	C. Temp. 2009	V. ab.	%	C. Indef. 2010	C. Indef. 2009	V. ab.	%
Enero	5.569	6.319	-750	-11,87%	772	1.146	-374	-32,64%
Febrero	5.899	5.485	414	7,55%	898	909	-11	-1,21%
Marzo	6.879	5.901	978	16,57%	1.134	1.085	49	4,52%
Abril	6.181	6.157	24	0,39%	934	969	-35	-3,61%
Mayo	7.822	7.430	392	5,28%	1.007	875	132	15,09%
Junio	8.955	8.683	272	3,13%	901	998	-97	-9,72%
Julio	10.557	10.377	180	1,73%	864	913	-49	-5,37%
Agosto	8.361	7.882	479	6,08%	777	728	49	6,73%
Septiembre	9.518	9.572	-54	-0,56%	924	995	-71	-7,14%
Octubre	8.460	8.181	279	3,41%	957	989	-32	-3,24%
Noviembre	7.183	7.221	-38	-0,53%	886	869	17	1,96%
Diciembre	6.003	6.108	-105	-1,72%	828	750	78	10,4%
Totales	91.387	89.316	2.071	2,32%	10.882	11.226	-344	-3,06%

Tabla 32. Variación mensual de las Contrataciones temporales e indefinidas en 2010 en la provincia de León.
Fuente: Observatorio Regional de Empleo. Ectl.

6.- Glosario

6.- Glosario

La presente exposición de conceptos tiene como fin último contar con una terminología común que facilite la comprensión de los análisis reflejados. El criterio seleccionado para elaborar estas definiciones ha sido la consulta a distintas fuentes que ya cuentan con un glosario propio o facilitan conceptos aislados, así como la consulta de la normativa vigente.

- Afiliación al Sistema de Seguridad Social

Es un acto administrativo mediante el cual la Tesorería General de la Seguridad Social reconoce la condición de incluida en el Sistema de Seguridad Social a la persona física que por primera vez realiza una actividad determinante de su inclusión en el ámbito de aplicación del mismo. Toda persona que vaya a iniciar una actividad laboral determinante de su inclusión en un régimen del Sistema de la Seguridad Social deberá solicitar un número de afiliación.

La afiliación presenta las siguientes características:

- Es obligatoria para las personas incluidas en el Sistema a efectos de derechos y obligaciones en su modalidad contributiva.
- Es única y general para todos los Regímenes del Sistema.
- Se extiende a toda la vida de las personas comprendidas en el Sistema y es exclusiva.

- Afiliados a fin de mes

Tomando como referencia el último día hábil del mes objeto de análisis, número de afiliados en situación de alta laboral.

- Afiliados medios

Media o promedio del número de afiliados en alta, durante el mes objeto de estimación. Dicha media se obtiene a partir del saldo diario de afiliados en alta laboral, considerando exclusivamente los días hábiles del mes correspondiente.

- Alfoz. León y Alfoz

Es un término de origen árabe que hacía referencia a un conjunto de pueblos que formaban una sola jurisdicción. El Alfoz del municipio de León, a efectos de los análisis hechos en este informe, está compuesto por los siguientes municipios: Onzonilla, San Andrés del Rabanedo, Santovenia de la Valdoncina, Sariegos, Valdefresno, Valverde de la Virgen, Villaquilambre y Villaturiel. Estos ocho municipios junto con el de León conforman el área metropolitana, ó red urbana, ámbito espacial que constituye el objeto del análisis social y laboral del presente Estudio.

- Área metropolitana

Es una región urbana que engloba una ciudad central que da nombre al área y una serie de ciudades satélites que pueden funcionar como ciudades dormitorio, industriales, comerciales y servicios, todo ello organizado de una manera centralizada. En nuestro caso coincide con la ciudad de León y su Alfoz.

- Censo de Población

Es el conjunto de operaciones de recopilación, resumen, valoración, análisis y publicación de los datos de carácter demográfico, cultural, económico y social de todos los habitantes del país (residentes tanto en viviendas como en establecimientos colectivos) y de sus divisiones político-administrativas, referidos a un momento o periodo determinado.

Es una estadística realizada por el Instituto Nacional de Estadística. Los datos que recoge están amparados por el secreto estadístico, al contrario que en el Padrón, en el que identificar a las personas es imprescindible.

El Censo de Población se realiza cada diez años

- Colectivo en riesgo de exclusión laboral

Población en situación de desventaja social respecto al total de población, considerado en términos de búsqueda de empleo.

- Contratación laboral indefinida

El contrato ordinario indefinido es aquel que se concierta sin establecer límites temporales en la prestación de los servicios.

- Contratación laboral temporal

Un contrato es el acuerdo entre el empresario y el trabajador en el que se detallan las condiciones en las que un trabajador se compromete a realizar un determinado trabajo por cuenta del empresario y bajo su dirección, a cambio de una retribución o sueldo, por una duración determinada en el caso de contratos temporales; esta duración dependerá del tipo de contrato y de lo establecido en el mismo.

- Cotizante

Sujeto obligado que aporta recursos económicos al Sistema de la Seguridad Social. La obligación de cotizar nace desde el inicio de la actividad laboral. Se mantiene durante todo el período en el que el trabajador desarrolle su actividad. Y se extingue con el cese en el trabajo, siempre que se comunique la baja en tiempo y forma establecidos.

- Clasificación Nacional de Actividades Económicas (CNAE 09)

Es una clasificación de Actividades Económicas –agraria, de caza y pesca, minería, industria, construcción y servicios-, cuyo objetivo es establecer un conjunto jerarquizado de las mismas que pueda ser utilizado para: 1) favorecer la implementación de estadísticas nacionales que puedan ser diferenciadas de acuerdo con las actividades establecidas, y 2) clasificar unidades estadísticas y entidades según la actividad económica ejercida. Los códigos numéricos son independientes de los alfabéticos. En enero de 2009 se ha actualizado esta clasificación, cuya versión anterior databa del año 1993.

- Demandantes de Empleo

Es la solicitud de un puesto de trabajo que realiza un trabajador desempleado o no, en edad laboral que desea trabajar por cuenta ajena, ante una Oficina de Empleo, Agencia de Colocación, Servicio Europeo de Empleo en el Registro de Demandantes de Empleo del Exterior. Incluyen los trabajadores en paro, tanto las de aquellos que no han trabajado anteriormente y buscan empleo por primera vez como las de los que han tenido un empleo anterior, y las de trabajadores ocupados que buscan un empleo para sustituir y/o complementar el que tienen.

- Desempleo

Proporción de personas, comparadas con el total de la población activa, inscritas como parados, en busca de trabajo y disponibles para trabajar en un momento dado.

- Desocupado

Es la persona que no estaba ocupada en la semana de referencia porque:

- Estaba cesante, es decir, deseaba trabajar y había hecho esfuerzos definidos para conseguir trabajo durante los dos meses precedentes a la fecha de la entrevista, habiendo trabajado anteriormente en un empleo regular (tenía experiencia laboral).
- Busca trabajo por primera vez (esta clasificación comprende a toda persona que deseaba trabajar e hizo esfuerzos definidos para conseguir trabajo durante los dos meses anteriores a la fecha de la encuesta, pero carecía de experiencia laboral, es decir “nunca había trabajado antes” en un empleo regular).

- Grupo de cotización

Cada uno de los grupos, en los que se clasificaron, a efectos de cotización a la Seguridad Social, las categorías profesionales existentes en las distintas reglamentaciones de trabajo.

- Grupo Profesional

Sistema que agrupa unitariamente las aptitudes profesionales (profesión) de modo que dentro de él tienen cabida diversas funciones o especialidades profesionales.

- Inactivo

Población de 16 y más años que durante la semana de referencia (la anterior a aquella en la que se realiza la entrevista), no suministra mano de obra para la producción de bienes y servicios o no está disponible y en condiciones de incorporarse a dicha producción. La población económicamente inactiva abarca a todas las personas de 16 o más años, no clasificadas como ocupadas ni paradas ni población contada aparte durante la semana de referencia. Comprende las siguientes categorías funcionales:

- Personas que se ocupan de su hogar: personas que, sin ejercer ninguna actividad económica, se dedican a cuidar sus propios hogares; por ejemplo, amas de casa y otros familiares que se encargan del cuidado de la casa y de los niños.
- Estudiantes: personas que, sin ejercer ninguna actividad económica, reciben una instrucción sistemática en cualquier grado de educación.
- Jubilados o retirados: personas que han tenido una actividad económica anterior y que por edad u otras causas la han abandonado, percibiendo una pensión con motivo de su actividad anterior.
- Personas que perciben una pensión distinta de la de jubilación.
- Personas que realizan sin remuneración trabajos sociales, actividades de tipo benéfico, etc. (excluidas las que son ayudas familiares).
- Incapacitados para trabajar.
- Otra situación: personas que, sin ejercer ninguna actividad económica, reciben ayuda pública ó privada, y todas aquellas que no estén incluidas en ninguna de las categorías anteriores.

- Ocupabilidad

Probabilidad que tiene de encontrar un trabajo una persona demandante de empleo. En este sentido influyen los denominados factores psicosociales de ocupabilidad que son: factores estructurales, factores personales, factores competenciales.

- Ocupación demandada

Perfil profesional solicitado por las personas que se encuentran en situación de desempleo.

- Ocupación contratada

Perfil profesional que ha formalizado un contrato de trabajo.

- Padrón municipal

Registro administrativo cuya formación, mantenimiento y gestión corresponde a cada uno de los ayuntamientos existentes en España. Sus datos constituyen prueba de la residencia y del domicilio en el término municipal y las certificaciones de los mismos tienen el carácter de documento público y fehaciente a todos los efectos administrativos.

El Padrón es un registro permanentemente actualizado del que se obtienen cifras de población anualmente.

- Paro

Conjunto de todas aquellas personas que no están empleadas porque no encuentran trabajo.

- Parado-Desempleado

Persona de 16 o más años que durante la semana de referencia (la anterior a aquella en la que se realiza la entrevista) ha estado sin trabajo, disponible para trabajar y buscando activamente empleo. Es parado también quien ya ha encontrado un trabajo y está a la espera de incorporarse a él, siempre que verifique las dos primeras condiciones.

- Paro registrado

Demandas registradas en los Servicios Públicos de Empleo que se encuentran en alta el último día laborable del mes de referencia. Se excluyen las que correspondan a las situaciones descritas en la Orden Ministerial de 11 de Marzo de 1.985 tales como:

- Demandantes que solicitan otro empleo compatible con el que ejercen (pluriempleo).
- Demandantes que, estando ocupados, solicitan un empleo para cambiarlo por el que tienen (mejora de empleo).
- Demandantes perceptores de prestaciones por desempleo que participan en trabajos de Colaboración Social.
- Demandantes que solicitan un empleo para un período inferior a tres meses (coyuntural).
- Demandantes que solicitan un trabajo con jornada inferior a 20 horas semanales.
- Demandantes que cursen estudios de enseñanza oficial reglada siempre que sean menores de 25 años ó que superando esta edad sean demandantes de primer empleo (estudiantes).
- Demandantes beneficiarios de prestaciones por desempleo en situación de compatibilidad de empleo por realizar un trabajo a tiempo parcial (compatibilidad de prestaciones).
- Demandantes que perciben el subsidio agrario o que, habiéndolo agotado, no haya transcurrido un período superior a un año desde el día de nacimiento del derecho.

- Prestación por desempleo

Es una prestación económica que se obtiene cuando queriendo y pudiendo trabajar se pierda el empleo o se reduzca la jornada de trabajo, y además se cumplan una serie de características:

- Estar afiliado y en situación de alta o asimilado al alta en la Seguridad Social en un régimen que contemple la contingencia por desempleo.

- Encontrarse en situación legal de desempleo, acreditar la disponibilidad para buscar activamente empleo y para aceptar colocación adecuada.
- Acreditar la disponibilidad para buscar activamente empleo y para aceptar una colocación adecuada, y suscribir un compromiso de actividad.
- Tener cubierto un período mínimo de cotización de doce meses dentro de los seis años anteriores a la situación legal de desempleo, o al momento en que cesó la obligación de cotizar.
- No haber cumplido la edad de jubilación, salvo que el trabajador no tuviera derecho a ella por falta de cotización o se trate de supuestos de suspensión de la relación laboral o reducción de jornada autorizados por expediente de regulación de empleo.

- Regímenes de afiliación

Tal y como indica la definición reflejada de Seguridad Social, este sistema está estructurado en un conjunto de regímenes. Es una organización administrativa, que responde a las necesidades normativas y de gestión propias de la Seguridad Social. Por tanto, son diferentes campos estructurados de afiliación, a través de los cuales el Estado garantiza a las personas incluidas, la protección adecuada en contingencias y situaciones definidas por ley. La inclusión en uno u otro está condicionada por diversas causas, como la naturaleza de la actividad económica del trabajo ó el tipo de relación contractual subyacente al alta. Actualmente, existen los siguientes regímenes:

- Régimen General.
- Régimen Especial de la Minería del Carbón.
- Régimen Especial Agrario.
- Régimen Especial de Empleados de Hogar.
- Régimen Especial de Trabajadores por Cuenta Propia o Autónomos.
- Régimen Especial de Trabajadores del Mar.

A partir del 1 de Enero de 2008, se establece, dentro del Régimen Especial de los Trabajadores Autónomos, el Sistema Especial para Trabajadores por Cuenta Propia Agrarios, de modo que éste desaparece.

- Seguridad Social

El Sistema de la Seguridad Social es un conjunto de regímenes a través de los cuales el Estado garantiza a las personas comprendidas en su campo de aplicación, por realizar una actividad profesional, o por cumplir los requisitos exigidos en la modalidad no contributiva, así como a los familiares o asimilados que tuvieran a su cargo, la protección adecuada en las contingencias y situaciones que la ley define.

- Tasa de desempleo

Cociente entre el número de parados y el de activos.