

Observatorio ocupacional

Instituto Leonés de Desarrollo Económico, Formación y Empleo

ESTUDIO DEL MERCADO LABORAL LEÓN Y ALFOZ

(primer trimestre 2014)



AYUNTAMIENTO DE LEÓN

0.- Introducción	p. 3
1.- Ámbito Demográfico y Social	p. 5
1.1.- Censo poblacional	
1.2.- Censo académico	
1.2.1.- Formación no universitaria en León y Alfoz	
1.2.2.- Formación universitaria	
2.- Cotizantes a la seguridad social	p. 11
2.1.- Análisis de los cotizantes por régimen de actividad	
2.1.1.- Afiliados medios a nivel nacional, autonómico y provincial	
2.1.2.- Evolución mensual de los afiliados medios en la provincia de León	
2.1.3.- Análisis de los cotizantes a la seguridad social en León y Alfoz	
2.2.- Análisis de los cotizantes por actividad económica	
2.3.- Incrementos y disminuciones de empleo	
3.- Desempleo en el área metropolitana de León	p. 23
3.1.- Datos del paro registrado. Evolución trimestral e interanual	
3.2.- Análisis del paro registrado: sexo y edad	
3.3.- Análisis del paro registrado: sector de actividad	
3.4.- Análisis del paro registrado: niveles de instrucción y grupos profesionales	
4.- Análisis del perfil del desempleado (Bolsa ILDEFE)	p. 33
4.1.- Nacionalidad y sexo	
4.2.- Edad, sexo y origen	
4.3.- Prestaciones y colectivos con riesgo de exclusión	
5.- Análisis de la contratación laboral	p. 39
5.1.- Contratación en el año en curso	
5.2.- Análisis sectorial de las contrataciones en el municipio de León	
5.3.- Temporalidad en la contratación	
5.3.1.- Análisis trimestral	
5.3.2.- Análisis mensual	
6.- Glosario	p. 47

0.- Introducción

ILDEFE, la agencia de desarrollo local del Ayuntamiento de León, realiza desde hace el año 2002 de forma trimestral un análisis de los datos del mercado laboral de León y su Alfoz –su área natural de actuación, que incluye los municipios de León, Onzonilla, San Andrés del Rabanedo, Santovenia de la Valduncina, Sariegos, Valdefresno, Valverde de la Virgen, Villaquilambre y Villaturiel-.

El estudio de esos datos ha permitido al Instituto adaptar sus servicios (dirigidos a desempleados que buscan empleo, emprendedores y empresas) y enfocar sus actuaciones, siempre en contacto con la realidad del empleo y el paro en León y su área urbana.

Desde el año 2009 se ha cambiado el enfoque y El Estudio del Mercado Laboral, que se edita trimestralmente, da un paso más, y ya no será sólo una herramienta interna de trabajo para los técnicos de Ildefe. Quiere convertirse en un referente para quienes estudian la evolución del mercado laboral en León y Alfoz.

El formato del informe, aparece agrupado con el siguiente esquema:

Datos demográficos y sociales

En este bloque se realiza una primera aproximación a los datos relativos al censo poblacional de León y Alfoz, así como al censo académico.

Cotizantes a la seguridad social

Análisis de los cotizantes a la seguridad social y de las variaciones de empleo que se producen en el periodo de estudio.

Desempleo registrado

Evolución del desempleo registrado en León y Alfoz, analizado desde diferentes agrupaciones y clasificaciones.

Perfil del desempleado

Análisis del perfil del desempleado tomando como base la información proporcionada por la bolsa de trabajo de Ildefe.

Contrataciones

Estudio y diagnóstico de la evolución de las contrataciones laborales y ocupaciones más demandadas.

Para su elaboración se recurre a fuentes oficiales (INE, Ministerio de Trabajo e Inmigración, ECYL, Servicios Públicos de Empleo-SISPE,) y fuentes propias (CAP, aplicación del Servicio de Orientación Laboral de Ildefe, con bolsa de empleo y 9.000 perfiles de personas desempleadas).

León (España), abril de 2014, ©Ildefe
promocion_economica@ildefe.es

1.- Ámbito Demográfico y Social

1.- Ámbito Demográfico y Social

1.1.- Censo poblacional

La provincia de León se encuentra en el extremo noroccidental de la Comunidad Autónoma de Castilla y León, limitando por el Norte con Asturias y Cantabria, por el Este con la provincia de Palencia, con Zamora y Valladolid por el Sur y por el Oeste, con Orense y Lugo. Ocupa una superficie de 15.581 km², siendo la más extensa de las nueve que integran la Comunidad y la séptima en el cómputo nacional.

Según los últimos datos disponibles sobre población a nivel municipal del INE, 1 de enero de 2013, la provincia cuenta con una población de 489.752 personas, de las que 239.179 son varones y 250.573 son mujeres. En el área metropolitana de la ciudad de León la población asciende a 200.560 personas, lo que representa el 40,95% del total provincial, distribuido de la siguiente forma:

Año 2013 Municipios	Total habitantes	Varones	Mujeres	Superficie (Km ²)	Densidad
León	130.601	59.712	70.889	39	3.348,74
Onzonilla	1.775	931	844	22	80,68
S. Andrés del Rabanedo	31.862	15.412	16.450	65	490,18
Santovenia	1.978	1.025	953	30	65,93
Sariegos	4.778	2.419	2.359	36	132,72
Valdefresno	2.088	1.086	1.002	103	20,27
Villaquilambre	18.343	9.163	9.180	53	346,09
Villaturiel	1.970	1.038	932	59	33,39
Valverde de la Virgen	7.165	3.705	3.460	64	111,95
León y Alfoz (LyA)	200.560	94.491	106.069	471	425,82
Resto de provincia León	289.192	144.688	144.504	15.110	19,14
Provincia de León	489.752	239.179	250.573	15.581	31,43
Castilla y León	2.519.875	1.246.377	1.273.498	94.225	26,74
España	47.129.783	23.196.386	23.933.397	505.990	93,14

Tabla 1: Habitantes en León y Alfoz a 1 de Enero de 2013

Fuente: INE, padrón municipal

Para el año 2012 los datos eran los siguientes:

Año 2012 Municipios	Total habitantes	Varones	Mujeres
León	131.680	60.354	71.326
Onzonilla	1.764	927	837
San Andrés del Rabanedo	31.742	15.391	16.351
Santovenia de la Valdoncina	1.987	1.020	967
Sariegos	4.671	2.368	2.303
Valdefresno	2.046	1.057	989
Villaquilambre	18.124	9.039	9.085
Villaturiel	1.941	1.020	921
Valverde de la Virgen	7.118	3.642	3.476
León y Alfoz	201.073	94.818	106.255
Resto de provincia León	293.378	146.931	146.447
Provincia de León	494.451	241.749	252.702
Castilla y León	2.546.078	1.261.141	1.284.937
España	47.265.321	23.298.356	23.966.965

Tabla 2: Habitantes en León y Alfoz enero de 2012.

Fuente: INE, padrón municipal

Si analizamos las variaciones en estos 12 meses obtenemos los siguientes datos:

Localidad	Variación 13/12	Variación en %
León	-1.079	-0,82%
Onzonilla	11	0,62%
San Andrés del Rabanedo	120	0,38%
Santovenia de la Valdoncina	-9	-0,45%
Sariegos	107	2,29%
Valdefresno	42	2,05%
Villaquilambre	219	1,21%
Villaturiel	29	1,49%
Valverde de la Virgen	47	0,66%
León y Alfoz	-513	-0,26%
Resto de provincia León	-4.186	-1,43%
Provincia de León	-4.699	-0,95%
Castilla y León	-26.203	-1,03%
España	-135.538	-0,29%

Tabla 3: Variación habitantes en León y Alfoz años 2013/2012.

Fuente: Elaboración propia.

A partir de la información disponible en las anteriores tablas podemos destacar los siguientes aspectos:

- La población del área metropolitana de la ciudad de León disminuyó en 513 personas, manteniéndose la tendencia del año anterior (2012/2011) en el que la reducción fue de 444 personas. En porcentaje supone una disminución de un 0,26%. A pesar de ello, la reducción de población en el área metropolitana de la ciudad de León es más suave que la experimentada a nivel provincial y autonómico, situadas en torno al 1% negativo, con un nivel similar al de España.

- León capital es el principal causante de la reducción de población en el área metropolitana, con una pérdida de 1.079 habitantes. De los 9 municipios analizados, además de la capital, Santovenia de la Valdoncina es el otro que tiene menos habitantes que hace un año, aunque en este caso dicha pérdida solo alcanza a 9 personas.
- En el resto de municipios del área metropolitana la población se ha incrementado. Villaquilambre, San Andrés del Rabanedo y Sariegos son los tres municipios que han experimentado un mayor aumento en términos absolutos en este periodo. Estos tres municipios también demostraron la misma tendencia de incremento en el año anterior.
- El ámbito provincial sufre una pérdida poblacional de 4.699 habitantes, un -0,95%, situación similar a la que ha experimentado la comunidad autónoma (-1,03%). Fue el año 2007 cuando la provincia experimentó el último incremento poblacional, justo en el período previo al inicio de la crisis económica. Desde entonces ha ido reduciendo paulatinamente su masa poblacional.
- El conjunto del país ha visto reducida su población en algo más de 135.000 habitantes en relación a la cifra registrada en el año 2012. En el año anterior la población a nivel nacional se incrementó en cerca de 74.000 habitantes.

1.2.- Censo académico

1.2.1.- Formación no universitaria en León y Alfoz

Durante el curso académico 2012/2013, finalizado en el pasado mes de junio, el municipio de León contó con 27.990 estudiantes matriculados en educación infantil, primaria, ESO, bachillerato, formación profesional, educación especial y los programas de cualificación profesional inicial. De ellos un 44% estaban matriculados en centros privados y el 56% en públicos. Estas cifras suponen un incremento de un 0,98 % de matriculaciones respecto al curso anterior, en el que el cómputo de alumnos del municipio era de 27.718, con un similar reparto entre centros públicos y privados al año actual.

En el Alfoz de León el número de matriculados ascendió a 4.750, 216 alumnos más que en el curso 2011/2012, que en porcentaje supone un incremento de un 4,76%.

Sumando ambos datos, el área metropolitana de la ciudad de León contó durante el curso escolar con 32.740 estudiantes (León capital más el Alfoz), lo que supone un incremento en el presente curso académico de un 1,5 %, equivalente a 488 nuevas matriculaciones. Se mantiene la tendencia del incremento de las matriculaciones que se lleva produciendo los últimos tres años académicos precedentes.

Respecto al número de inmigrantes, representan un 5,52 % del total. Este porcentaje muy similar al 5,47% del curso anterior. En términos relativos hay mayor presencia de estudiantes de procedencia no nacional en E.S.O. (7,30% de alumnos inmigrantes), en Educación Especial (9,40 %) y especialmente en los programas de cualificación profesional inicial P.C.P.I. (33,33%). Al contrario, la presencia de alumnos inmigrantes es más reducida en la formación profesional de grado superior y bachiller, con porcentajes de 2,46 y 3,17% respectivamente. La causa de esta reducida presencia de inmigrantes en los ciclos de grado superior y bachillerato puede ser la previsible incorporación temprana de este colectivo de alumnado al mercado laboral.

La representatividad del alumnado extranjero en la provincia de León tiene un peso similar al ámbito de León y Alfoz, un 5,81%, y crece en el ámbito autonómico hasta el 7,43% del total de la población escolar objeto del análisis. Estos porcentajes se mantienen estables respecto al curso anterior.

Formación Curso académico 12/13	Alumnos León y Alfoz	Centros Privados	Centros Públicos	% Públicos sobre total	Alumnado extranjero	% sobre total
Ed. Infantil	6.395	2.741	3.654	57,14%	315	4,93%
Ed. Primaria	10.594	4.985	5.609	52,95%	572	5,40%
E. S. O.	6.957	3.737	3.220	46,28%	508	7,30%
Bachillerato	4.202	1.322	2.880	68,54%	133	3,17%
FP Grado Medio -Ciclos formativos-	1.693	326	1.367	80,74%	95	5,61%
FP Grado Superior -Ciclos formativos-	2.443	445	1.998	81,78%	60	2,46%
Educación Especial	117	42	75	64,10%	11	9,40%
PCPI – Cualif. Prof. Inicial	339	54	285	84,07%	113	33,33%
TOTALES						
León	27.990	12.452	15.538	55,51%	1.626	5,81%
Municipios del Alfoz	4.750	1.200	3.550	74,74%	181	3,81%
León y Alfoz	32.740	13.652	19.088	58,30%	1.807	5,52%
Provincia de León	63.890	19.617	44.273	69,30%	3.535	5,53%
Castilla y León	363.198	116.854	246.344	67,83%	26.971	7,43%

Tabla 4A. Datos del alumnado no universitario en el municipio de León y su Alfoz. Curso académico 2012/2013.

Fuente: Dirección Provincial de Educación de León. Consejería de Educación, JCYL.

Página web de JCYL Consejería de Educación <http://www.educa.jcyl.es/educacyl/cm>

Formación Comparación cursos 2012/13 con 2011/2012	Variación de alumnos 12-13/11-12
Ed. Infantil	120
Ed. Primaria	62
E. S. O.	-227
Bachillerato	117
FP Grado Medio	-239
FP Grado Superior	634
Educación Especial	-11
PCPI	32
Total León y Alfoz	488

Tabla 4B. Evolución del número de alumnos no universitario en León y su Alfoz. Curso académico 12/13 y 11/12.

Fuente: Dirección Provincial de Educación de León. Consejería de Educación, JCYL.

Página web de JCYL Consejería de Educación <http://www.educa.jcyl.es/educacyl/cm>

1.2.2.- Formación universitaria.

La Universidad de León cuenta en el curso académico 2013-2014 con 13.898 estudiantes, de los que un 51% son varones y un 49% mujeres. A pesar de este equilibrio global existen algunas especialidades- como las ingenierías o Ciencias de las Actividades Físicas y del Deporte en las que hay preponderancia de hombres, frente al resto de titulaciones con total mayoría de mujeres. Aunque en el curso pasado la Universidad de León había visto reducido el número de estudiantes en 458 respecto a la cifra que se daba en el curso anterior, en este curso actual se cuenta con 250 alumnos más. Respecto a la distribución por sexos, por tercer año consecutivo los estudiantes masculinos son ligeramente mayoría frente a los femeninos, a diferencia de cursos anteriores donde el alumnado femenino superaba al masculino.

Campus	Centro Universitario	Total	Hombres	Mujeres
León	C.C. Económicas y Empresariales	1.929	966	963
León	C.C. Biológicas y Ambientales	1.034	418	616
León	C.C. Actividad Física y del Deporte	626	484	142
León	Ciencias de la Salud	1.016	231	785
León	Ciencias del Trabajo	317	122	195
León	Derecho	816	360	456
León	Educación	1.124	285	839
León	Filosofía y Letras	964	466	498
León	Ingeniería Técnica Minera	432	302	130
León	Ingenierías Industrial e Informática	2.759	2.182	577
León	Superior y Técnica Ing. Agraria	452	267	185
León	Trabajo Social	120	23	97
León	Veterinaria	1.010	316	694
León	Escuela Universitaria de Turismo	1	1	0
	TOTAL POSGRADO	609	304	305
	Total León	13.209	6.727	6.482
Ponferrada	Ingeniero Técnico en Topografía	23	15	8
Ponferrada	Grado Ing. Geomática y Topografía	36	25	11
Ponferrada	Ing. Téc. Agrícola: Industrias Agrarias y Alimentarias	25	10	15
Ponferrada	Ing. Téc. Forestal (Explotac. Forestales)	45	25	20
Ponferrada	Grado Ingeniería Agroalimentaria	41	11	30
Ponferrada	Grado Ingeniería Forestal y del Medio Natural	125	92	33
Ponferrada	Diplomado en Enfermería	5	0	5
Ponferrada	Diplomado en Fisioterapia	9	4	5
Ponferrada	Grado en Enfermería	189	44	145
Ponferrada	Grado en Fisioterapia	191	70	121
	Total Bierzo	689	296	393
	TOTAL ULE	13.898	7.023	6.875

Tabla 5A. Alumnos matriculados en el curso 2013/2014 en la ULE.

Fuente: Servicios Estadísticos. Universidad de León

Curso	06/07	07/08	08/09	09/10	10/11	11/12	12/13	13/14
Alumnos ULE	13.217	13.079	12.347	12.087	13.016	14.106	13.648	13.898

Table 5B. Evolución del número de alumnos matriculados en la ULE los últimos 8 años académicos

2.- Cotizantes a la seguridad social

2.- Cotizantes a la seguridad social

2.1.- Análisis de los cotizantes por régimen de actividad

2.1.1.- Afiliados medios a nivel nacional, autonómico y provincial.

El primer trimestre de 2014 finalizó con 146.678 afiliados a la seguridad social en la provincia de León (medidos como afiliados medios del mes de marzo), 827.557 en Castilla y León y 16.269.721 afiliados en España. Estas cifras suponen una reducción del número de cotizantes en términos interanuales de un 1,32% en el caso provincial que equivalen a una pérdida de casi 2.000 cotizantes en los últimos doce meses. Sin embargo a nivel nacional hay un incremento del número de cotizantes de un 0,55% que en términos equivalen a 88.446 cotizantes más. Entre ambos datos se encuentra la comunidad autónoma con una reducción del número de cotizantes del 0,74% (se han perdido 6.191 cotizantes en este año en Castilla y León).

Desde un punto de vista trimestral, el ámbito provincial es también el que tiene la disminución de cotizantes más notable (2.246 cotizantes menos) lo que se traduce en una reducción del empleo de un 1,51%. La comunidad autónoma cae en un 1,07% (8.965 cotizantes menos), y el ámbito nacional con 0,54% negativo, que representa una cifra de 87.919 cotizantes registrados menos que a finales del mes de diciembre del año pasado.

La conclusión más importante de estos datos es mientras a nivel nacional se ha empezado a crear empleo (esperemos que este dato se vea corroborado en futuros trimestres) a nivel autonómico y sobre todo provincial aún se siguen perdiendo cotizantes. Eso sí, los ritmos de destrucción de empleo se han suavizado notablemente, con un mejor comportamiento a nivel autonómico que provincial.

Año/Lugar	Cotizantes marzo 2014	Cotizantes diciembre 2013	Variación absoluta	Variación en %
Prov. León	146.678	148.924	-2.246	-1,51%
Castilla y León	827.557	836.522	-8.965	-1,07%
España	16.269.721	16.357.640	-87.919	-0,54%

Tabla 6A. Datos de afiliados medios a nivel provincial, autonómico y nacional
Marzo 2014/Diciembre 2013.

Fuente: Observatorio Regional de Empleo. Ecyf

Año/Lugar	Cotizantes marzo 2014	Cotizantes marzo 2013	Variación absoluta	Variación en %
Prov. León	146.678	148.636	-1.958	-1,32%
Castilla y León	827.557	833.748	-6.191	-0,74%
España	16.269.721	16.181.275	88.446	0,55%

Tabla 6B. Datos de afiliados medios a nivel provincial, autonómico y nacional
Marzo 2014/Marzo 2013.

Fuente: Observatorio Regional de Empleo. Ecyf

2.1.2.- Evolución mensual de los afiliados medios en la provincia de León

A nivel nacional el mes de marzo nos deja con un primer trimestre de 2014 en el que, después de un largo periodo, se ha empezado a crear empleo en términos interanuales (es decir respecto a los datos que había en marzo de 2013), consecuencia del crecimiento que está teniendo la economía española en estos momentos. Sin embargo esta reactivación aún no ha llegado a la provincia de León con la fuerza suficiente para que se genere empleo.

La economía provincial por lo tanto sigue en fase de destrucción de empleo (1.958 cotizantes menos respecto a los que había en marzo de 2013), aunque los ritmos de pérdida de cotizantes se van ralentizando y de seguir esta tendencia es probable que en este 2014 sigamos la misma senda que hay a nivel nacional y se inicie el camino que nos permita empezar a crear empleo.

El último mes en el que se incrementó el número de cotizantes respecto al mismo mes del año anterior en nuestra provincia fue en julio de 2008 –cuando se alcanzaron los 180.654 trabajadores frente a los 146.678 actuales-. A partir de ese momento llevamos ya cinco años y nueve meses en los que la cifra de cotizantes ha ido disminuyendo de forma continua en términos interanuales (69 meses seguidos con reducciones del número de afiliados a la seguridad social respecto al mismo mes del año anterior). El ritmo de destrucción de empleo fue constante desde julio de 2008 hasta noviembre de 2009. A partir de noviembre de 2009 la destrucción de empleo se redujo de forma significativa, hasta llegar a junio de 2011, con menos de 2.000 cotizantes perdidos respecto a junio de 2010: el mejor dato junto al presente trimestre desde que comenzó la recesión.

En el verano de 2012 la crisis vuelve a afectar fuertemente al mercado laboral en nuestra provincia, incrementando de forma significativa la pérdida de puestos de trabajo, lo que supuso en términos tanto relativos como absolutos los niveles máximos de destrucción de empleo. Sin embargo, a partir del segundo trimestre de 2013 se ha suavizado el ritmo de destrucción de empleo. Así hemos pasado de perder en términos interanuales 10.000 empleos a principios del ejercicio 2013 a los 7.000 de septiembre, 3.300 de diciembre y 1.958 ahora en marzo. De confirmarse esta tendencia es previsible que sigamos la senda que se ha iniciado a nivel nacional.

Meses	Nº cotizantes 2014	Nº cotizantes 2013	Diferencia 14-13	%14-13	Diferencia 13-12	%13-12
Enero	146.564	149.757	-3.193	-2,13%	-10.048	-6,29%
Febrero	146.508	148.764	-2.256	-1,52%	-10.508	-6,60%
Marzo	146.678	148.636	-1.958	-1,32%	-10.534	-6,62%
Abril		149.001			-10.114	-6,36%
Mayo		149.631			-9.468	-5,95%
Junio		150.109			-9.376	-5,88%
Julio		150.920			-8.982	-5,62%
Agosto		150.863			-8.388	-5,27%
Septiembre		150.832			-7.182	-4,55%
Octubre		149.932			-6.535	-4,18%
Noviembre		148.814			-4.878	-3,17%
Diciembre		148.924			-3.327	-2,19%

Tabla 7. Cotizantes de la Seguridad Social mensuales en la provincia de León. Años 2012, 2013 y 2014.
Fuente: Observatorio Regional de Empleo. Ectl.

2.1.3.- Análisis de los cotizantes a la seguridad social en León y Alfoz

El mes de marzo finaliza con 78.215 cotizantes dados de alta en alguno de los regímenes de la seguridad social en el área metropolitana de la ciudad de León (León y Alfoz). A pesar del cambio de tendencia que se ha producido a nivel nacional, en León y alfoz nuevamente tenemos una pérdida de empleo en términos interanuales de 1.820 trabajadores en el periodo que va desde marzo de 2013 a marzo de 2014, equivalentes a un 2,27% del total.

En términos anuales a nivel provincial también se producen reducciones de empleo, aunque mucho más moderadas que en la capital. De hecho en la provincia de León se han perdido 2.052 empleos equivalentes a un 1,38%, con una suavización en el ritmo de destrucción de empleo, que está bastante alejado de los más de 10.000 empleos que se habían perdido hace unos trimestres.

En una comparativa trimestral de los datos de cotizantes de este trimestre respecto al anterior también se ha producido una pérdida de empleo tanto en León y Alfoz como en la provincia en el número de cotizantes, equivalentes a 1.328 empleos en la ciudad (el 1,68%) y a 1.525 en la provincia (el 1,03%)

Analizando estos datos podemos destacar los siguientes aspectos:

- El primer trimestre de 2014 nos deja datos divergentes en el ámbito del empleo en los diferentes ámbitos de análisis. A nivel nacional se ha empezado a crear empleo, en la provincia se ha perdido, pero menos que en periodos precedentes y en la capital se mantiene el ritmo de destrucción de empleo respecto al que teníamos al finalizar el ejercicio 2013.
- En el área metropolitana de la ciudad de León (que aglutina al 40% de la población y al 50% de los cotizantes) se han perdido el 89% de los cotizantes que ha perdido la provincia de León en estos últimos doce meses. Por lo tanto, en el resto de localidades a nivel provincial sólo se ha perdido el 11% restante.
- En términos trimestrales, una vez finalizadas las campañas navideñas, tanto en León y Alfoz como en la provincia se han perdido cotizantes. En el caso de la provincia esta pérdida de cotizantes también se concentra en la zona metropolitana, que aglutina un 87% de la reducción de cotizantes.
- El sector del carbón, aunque en términos anuales se ha incrementado su actividad en 120 cotizantes, en el trimestre ha vuelto a perder 75. En la actualidad cuenta con 1.232 trabajadores y una situación muy compleja a nivel de expectativas.
- El régimen general nuevamente es el más castigado por la situación económica. El último año este régimen de cotización ha perdido 1.904 empleos en León y Alfoz (el 2,95% del total de los trabajadores por cuenta ajena) y representan en números absolutos más de los empleos perdidos en el último año. Es decir, los demás regímenes de cotización han sido capaces de crear empleo.
- El régimen del hogar aparece definitivamente estabilizado, después del incremento que tuvo en el número de cotizantes durante los seis primeros meses del año 2012 como consecuencia del cambio legislativo –con aumentos del 50% en el número de cotizantes-. En este trimestre ha tenido una pérdida de 29 cotizantes en la ciudad de León (un 1,4% del total) y 38 a nivel provincial. En la actualidad cuenta con 2.069 afiliados a la seguridad social en el área metropolitana de la ciudad de León.

- El régimen de autónomos es el único que ha sido capaz de crecer en León y Alfoz, con 125 cotizantes más que hace un año, equivalentes a un 0,95% (se totalizan 13.315). En la provincia sin embargo ha perdido 69 cotizantes en los últimos doce meses. En este régimen de cotización se recoge un doble movimiento, por una parte aquellas empresas que tienen que cerrar y se da de baja el autónomo. Por otra parte tenemos una corriente de nuevas altas motivada por la incorporación al mismo de personas que no tienen una alternativa laboral por cuenta ajena y que deben seguir laboralmente activos. Son los “emprendedores por necesidad”.

Estos datos dejan a la capital y su área metropolitana con un 53,32% del total del empleo de la provincia. En el caso del régimen general dicho porcentaje se eleva al 61,22%, y se reduce en el nivel de autónomos al 34,55% (uno de cada tres autónomos están en la capital). Dichas cifras se explican por un lado en la existencia de las centrales administrativas de diferentes entidades, administración, universidad, hospital, etc. que generan niveles importantes de empleo por cuenta ajena. En el caso de los autónomos la integración del empresario del sector agrario en dicho régimen de cotización hace que el peso de la provincia sea significativamente mayor respecto a la capital, al estar el sector agrario y ganadero ubicado mayormente en el medio rural.

Seguidamente se exponen las tablas con los datos a 31 de marzo y las variaciones experimentadas tanto a nivel trimestral como anual.

Municipio	Rég. General	Agrario	Autónomo	Hogar	Carbón	Total
León	48.804	79	8.494	1.752	46	59.175
Onzonilla	3.850	2	137	7	0	3.996
San Andrés del Rabanedo	4.024	6	1.990	125	0	6.145
Santov. De la Valdoncina	1.793	2	143	10	0	1.948
Sariegos	272	0	456	75	0	803
Valdefresno	909	10	248	15	0	1.182
Valverde de la Virgen	884	1	417	10	0	1.312
Villaquilambre	1.753	6	1.268	70	0	3.097
Villaturiel	386	4	162	5	0	557
León y Alfoz	62.675	110	13.315	2.069	46	78.215
% León y Alfoz/provincia	61,22%	11,32%	34,55%	58,02%	3,73%	53,32%
Provincia de León	102.375	972	38.533	3.566	1.232	146.678

Tabla 8. Cotizantes de la Seguridad Social en León y Alfoz . Marzo 2014.
Fuente: Ministerio de Trabajo y elaboración propia

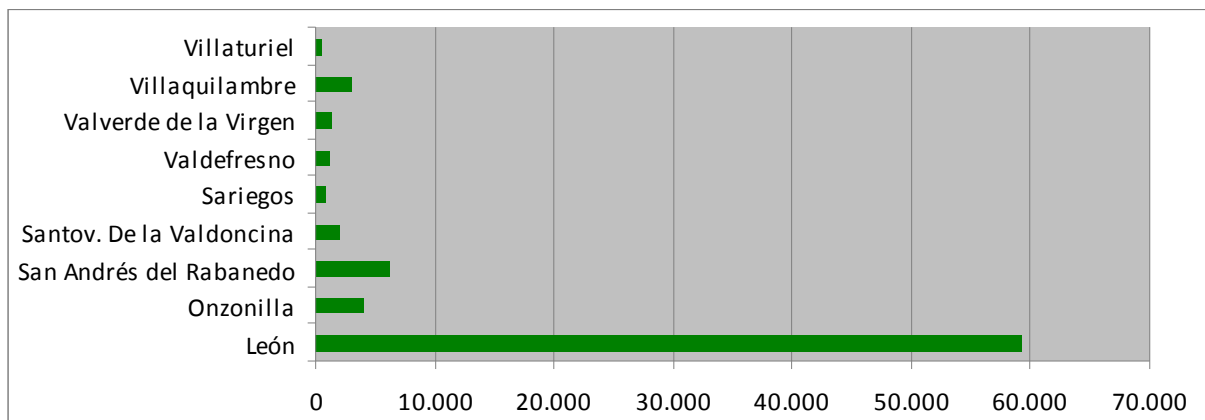
	León y Alfoz Var. Nº cotiz.	%	Provincia de León Var. Nº cotiz.	%
General	-1346	-2,10%	-1333	-1,29%
Agrario	10	10,00%	79	8,85%
Autónomo	14	0,11%	-203	-0,52%
Hogar	0	0,00%	7	0,20%
Carbón	-6	-11,54%	-75	-5,74%
TOTAL	-1328	-1,67%	-1.525	-1,03%

Tabla 9. Variación trimestral de los Cotizantes de la SS en León y su Alfoz Marzo 14/ Dic. 13
Fuente: Ministerio de Trabajo y elaboración propia

	León y Alfoz Var. Nº cotiz.	%	Provincia de León Var. Nº cotiz.	%
General	-1.904	-3,04%	-2.079	-1,99%
Agrario	-12	-9,84%	14	1,46%
Autónomo	125	0,95%	-69	-0,18%
Hogar	-29	-1,38%	-38	-1,05%
Carbón	0	0,00%	120	10,79%
TOTAL	-1.820	-2,27%	-2.052	-1,38%

Tabla 10. Variación anual de los Cotizantes de la SS en León y su Alfoz, Mar.14/Mar.13
Fuente: Ministerio de Trabajo y elaboración propia

Gráfico 1: Total cotizantes en León y Alfoz por municipio a 30 de marzo de 2014



2.2.- Análisis de los cotizantes por actividad económica

ACTIVIDAD CNAE- 09	León	San Andrés	Onzon.	Santov.	Sarieg	Valdefr.	Valv.	Villaqui.	Villat.	Total	%
Comercio al por menor, excepto de vehícu	7.366	724	72	728	78	119	87	287	34	9.495	12,13%
Actividades sanitarias	6.208	304	1	0	25	2	16	185	1	6.742	8,61%
Administración Pública y defensa; Seguridad	5.710	425	9	18	22	9	177	163	5	6.538	8,35%
Educación	5.072	226	0	8	25	2	23	54	2	5.412	6,91%
Servicios de comidas y bebidas	3.489	623	52	67	68	35	95	424	13	4.866	6,22%
Actividades administrativas de oficina	1.335	542	1.494	2	1	1	2	5	0	3.382	4,32%
Servicios a edificios y actividades de jardín	2.119	145	485	88	4	22	5	95	6	2.969	3,79%
Comercio al por mayor e intermediarios	1.479	319	311	205	57	244	59	198	43	2.915	3,72%
Actividades de construcción especializad	1.414	329	20	197	43	49	73	282	65	2.472	3,16%
Transporte terrestre y por tubería	1.496	289	206	116	51	32	106	84	48	2.428	3,10%
Actividades de los hogares como empleado	1.879	129	7	9	79	15	10	70	5	2.203	2,81%
Servicios financieros, excepto seguros	2.081	1	0	0	0	0	0	0	0	2.082	2,66%
Servicios sociales sin alojamiento	1.562	13	115	2	0	3	204	10	0	1.909	2,44%
Venta y reparación de vehículos de motor	721	337	129	72	26	127	9	73	6	1.500	1,92%
Asistencia en establecimientos residencias	1.086	78	22	0	29	68	130	36	0	1.449	1,85%
Construcción de edificios	954	186	18	7	31	24	53	118	16	1.407	1,80%
Otros servicios personales	986	146	84	1	27	2	26	85	2	1.359	1,74%
Actividades jurídicas y de contabilidad	1.194	43	2	1	20	5	5	62	1	1.333	1,70%
Industria de la alimentación	419	138	409	11	2	27	17	144	23	1.190	1,52%
Almacenamiento y actividades asoc. transp.	598	5	45	215	0	0	16	13	0	892	1,14%
Programación, consultoría y actividades sim.	823	34	4	0	12	0	1	9	0	883	1,13%
Fabricación de productos farmacéuticos	452	189	17	0	0	17	0	176	0	851	1,09%
Servicios técnicos de arquitectura e ingen.	619	26	15	0	11	4	5	33	11	724	0,93%
Actividades deportivas, recreativas y de ocio	562	36	5	5	3	8	36	43	2	700	0,89%
Actividades asociativas	607	12	1	0	1	0	3	39	0	663	0,85%
Agricultura, ganadería, caza y servicios	317	61	11	6	18	70	16	54	68	621	0,79%
Actividades de seguridad e investigación	583	0	10	10	1	0	0	0	0	604	0,77%
Servicios de alojamiento	511	33	0	1	2	16	5	10	0	578	0,74%
Telecomunicaciones	495	14	0	0	0	0	0	0	0	509	0,65%
Actividades de alquiler	371	13	2	90	4	7	1	9	4	501	0,64%
Actividades auxiliares servicios financieros	378	44	9	0	17	5	6	30	1	490	0,63%
Fabricación de productos metálicos, exce	146	34	37	70	13	53	6	25	91	475	0,61%
Actividades postales y de correos	376	44	9	5	1	26	2	2	0	465	0,59%
Fabricación de otros productos minerales	337	26	13	7	15	10	21	18	6	453	0,58%
Publicidad y estudios de mercado	405	16	0	1	7	0	7	12	1	449	0,57%
Suministro de energía eléctrica, gas, va	436	1	0	0	0	0	0	1	0	438	0,56%
Recogida, tratamiento eliminación residuos	285	0	77	0	1	0	0	0	0	363	0,46%
Actividades relacionadas con el empleo	350	4	0	0	1	0	3	0	0	358	0,46%
Fabricación de muebles	211	69	4	15	3	9	1	15	20	347	0,44%
Artes gráficas y reproducción de soporte	199	18	40	0	20	56	1	8	0	342	0,44%
Actividades inmobiliarias	307	15	3	1	2	3	2	5	0	338	0,43%
Reparación de ordenadores, efectos perso	222	61	1	0	2	6	3	34	2	331	0,42%
Resto actividades	3.015	393	257	40	81	106	80	186	81	4.239	5,42%
TOTALES	59.175	6145	3.996	1.998	803	1.182	1.312	3.097	557	78.265	100,00%

Tabla 11. Cotizantes de la SS en León y su Alfoz por actividad económica. Marzo 2014.

Fuente: Ministerio de Trabajo y elaboración propia

El sector comercio sigue siendo la principal actividad generadora de empleo de nuestra ciudad, con 13.910 puestos de trabajo entre sus diferentes modalidades (minorista, mayorista y vehículos). Representa el 17,78% del total de cotizantes de la capital y su alfoz. Después de que el trimestre anterior con las campañas navideñas el sector incrementase su empleo, este trimestre se ha reducido en 381 empleos en las tres modalidades de comercio al menor, al mayor y automoción, prueba de que el consumo sigue sin despegar en nuestro territorio.

En segundo lugar tenemos a la sanidad (tanto en su vertiente pública como privada) que con 6.742 representa el 8,61% del empleo de nuestra ciudad. Este trimestre el sector ha perdido 140 personas.

El sector público (incluyendo fuerzas de seguridad y seguridad social) genera 6.538 empleos –el 8,35%–, a pesar de haber tenido también un importante ajuste en los dos últimos años (de ellos, 125 empleos se han perdido en los últimos doce meses).

El turismo y la restauración son otro de los ejes importantes de empleo que tenemos en nuestro territorio, con algo más de 5.500 cotizantes, que representan el 7% del empleo (entre hostelería, hotelería, agencias de viaje, guías profesionales y similares). Es un sector que también ha perdido empleo este trimestre respecto al anterior.

El quinto sector generador de empleo es el de la educación con 5.412 empleos –el 6,9% del total– e incrementa niveles de ocupación sobre el trimestre anterior y sobre el empleo que tenía hace un año en casi 200 cotizantes.

La construcción, pese al duro ajuste que ha experimentado desde el inicio de la crisis (en el que tenía un peso superior al 10% del total de cotizantes), con niveles totales de empleo muy superiores a los actuales, es el sexto sector generador de empleo. Su importancia tanto relativa como en números absolutos es cada vez menor en nuestra economía. A 31 de marzo el sector daba empleo a 4.603 personas entre edificación, obra especializada, ingeniería civil y servicios técnicos e ingenierías. Genera el 5,8% del total de empleo en el conjunto del área metropolitana.

Seguidamente tenemos el sector de los teleoperadores, que en este trimestre mantiene 3.831 empleos. Aunque no existe un epígrafe del CNAE para el mismo, la mayor parte de las empresas del sector están en el de actividades administrativas de oficina y asimilados y en el epígrafe de estudios de mercado. Sin embargo este trimestre ha tenido una reducción significativa con la pérdida de casi 1.000 empleos. La propia dinámica del sector, muy vinculada a los contratos que tienen las empresas participantes en el mismo, motivan estos bruscos saltos.

La logística y el transporte, a pesar de la crisis de este último, mantiene el empleo este trimestre, siendo otro sector relevante en nuestra economía, con 3.320 trabajadores entre transporte y almacenamiento, lo que supone el 4,2% del total.

La primera actividad industrial sigue siendo la industria alimentaria que alcanza los 1.190 empleos. La segunda actividad industrial es la fabricación de productos farmacéuticos, con 851.

Como sector de valor añadido destacamos el sector de las TIC, que con programación y consultoría cuenta con 883 empleos. Este trimestre ve incrementado su peso en 80 personas, después de llevar varios trimestres muy estabilizado en cuanto a su tamaño.

2.3.- Incrementos y disminuciones de empleo

Sectores que han perdido empleo en León y Alfoz. Comparativa Marzo 2014-Marzo2013.

ACTIVIDAD CNAE-09	Total Reducción en León y Alfoz.
Publicidad y estudios de mercado	-776
Asistencia en establecimientos residenciales	-568
Servicios financieros, excepto seguros	-276
Actividades administrativas de oficina	-255
Comercio al por menor, excepto de vehículo	-247
Servicios a edificios y actividades de jardines	-173
Actividades de construcción especializada	-144
Administración Pública y defensa; Seguridad	-125
Transporte terrestre y por tubería	-113
Servicios técnicos de arquitectura e ingeniería	-90

Tabla 12A. Sectores con mayor reducción de empleo en León y su Alfoz por actividad económica Marzo 2014-Marzo 2013.
Fuente: Ministerio de Trabajo y elaboración propia

El primer sector que encabeza la pérdida de empleo en términos anuales es el de telemarketing. Después de varios ejercicios creciendo a ritmos muy elevados ha tenido un cambio de tendencia significativo. Posiblemente la finalización de algunos contratos importantes en empresas del sector ha motivado que se hayan perdido 1.000 empleos en los últimos doce meses (776 en el epígrafe de publicidad y estudios de mercado y 225 en actividades administrativas de oficina). De ellos la mayor parte en este último trimestre.

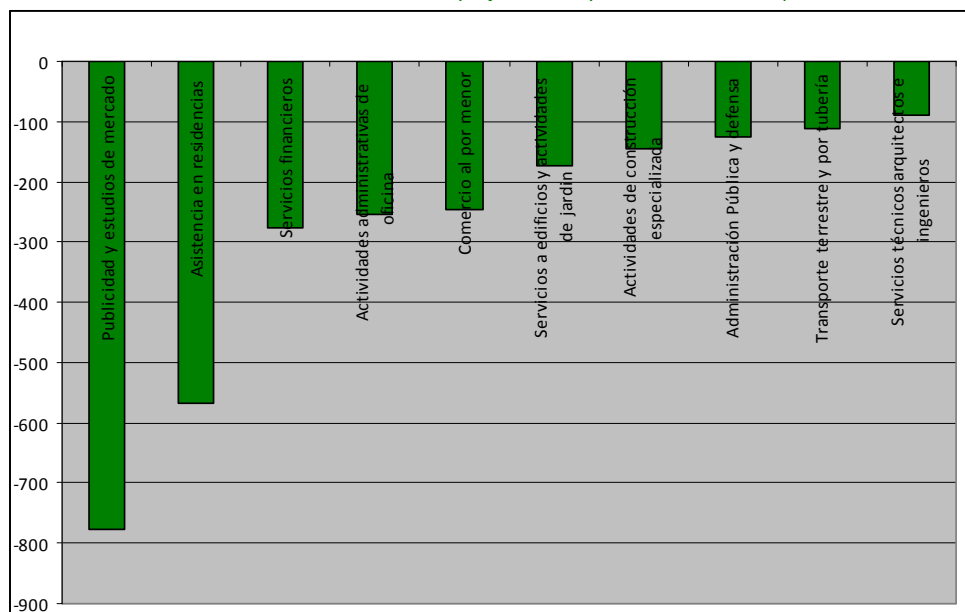
En segundo lugar tenemos el epígrafe de Asistencia en establecimientos residenciales con 568 empleos menos que hace un año. Sin embargo el incremento de empleo en el epígrafe de Servicios sociales sin alojamiento nos hace pensar que el empleo perdido en este epígrafe parece motivado, al menos en parte, por cambios en la clasificación de los epígrafes del CNAE de algunas empresas del sector

Siguen en esta clasificación el sector financiero (276 empleos menos en León y Alfoz), que ha sufrido fuertes ajustes estos últimos años especialmente entre las cajas de ahorro vinculadas a Castilla y León, el comercio al menor (247 empleos menos) y la construcción. En el caso de la construcción parece que se ha ralentizado notablemente el ritmo de pérdida de empleo, y ha dejado claramente de liderar esta clasificación.

El siguiente sector que aparece es el sector público que ha perdido 125 empleos en estos últimos doce meses, prueba de los ajustes que se han realizado en las diferentes administraciones presentes en nuestra ciudad.

Por último tenemos al sector del transporte que con 113 empleos menos, también está sufriendo las consecuencias de la crisis económica.

Gráfico 2A: Los 11 sectores de actividad económica de León y Alfoz con mayor disminución de empleo en los últimos doce meses.



Sectores que han perdido empleo en el primer trimestre de 2014 (Marzo 2014/Diciembre 2013).

ACTIVIDAD CNAE-09	Total Reducción en León y Alfoz.
Publicidad y estudios de mercado	-732
Comercio al por menor, excepto de vehículo	-357
Asistencia en establecimientos residenciales	-353
Actividades administrativas de oficina y	-218
Servicios a edificios y actividades de jardinería	-141
Actividades sanitarias	-140
Servicios técnicos de arquitectura e ing	-71
Transporte terrestre y por tubería	-68
Comercio al por mayor e intermediarios d	-49
Servicios financieros, excepto seguros y reaseguros	-46

Tabla 12B. Los 10 sectores con mayor reducción de empleo en León y su Alfoz por actividad económica Marzo 2014-Diciembre 2013. Fuente: Ministerio de Trabajo y elaboración propia

En cuanto a las reducciones trimestrales del empleo en este trimestre los datos están en consonancia con los que hay a nivel anual. Así el sector del telemarketing pierde 732 empleos e el epígrafe de publicidad y 218 en actividades de oficina.

En segundo lugar tenemos el sector del comercio al menor, con 357 empleos menos que a 31 de diciembre de 2013. En este caso las bajas vinculadas al fin de las ventas navideñas y las campañas de rebajas, unido al cierre de comercios que han tomado esta decisión vinculada al inicio de un nuevo ejercicio económico nos dan esta reducción de cotizantes.

En tercer lugar tenemos la reducción del sector de la asistencia en establecimientos residenciales con una pérdida de 353 cotizantes (compensado por servicios asistenciales sin alojamiento).

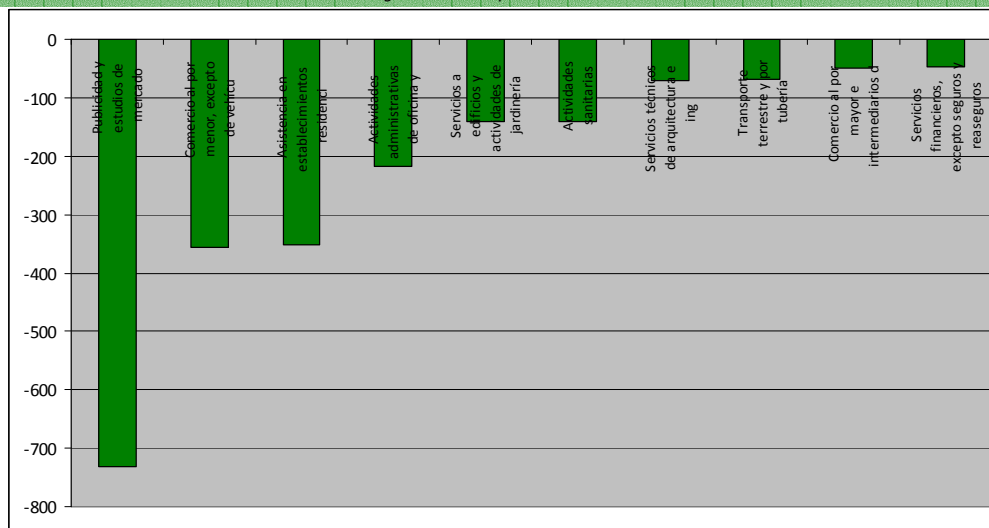


Gráfico 2B: Los 10 sectores de actividad económica de León y Alfoz con mayor disminución de empleo en el último trimestre.

Fuente: Ministerio de Trabajo y elaboración propia

Sectores que han incrementado el empleo. Comparativa Marzo 2014/Marzo 2013

ACTIVIDAD CNAE-09	Total aumento en León y Alfoz.
Actividades de servicios sociales sin alojamiento	863
Educación	189
Actividades relacionadas con el empleo	105
Silvicultura y explotación forestal	87
Programación, consultoría y otras actividades	79
Actividades de alquiler	76
Fabricación de productos farmacéuticos	36
Actividades deportivas, recreativas y de	31
Venta y reparación de vehículos de motor	30
Actividades postales y de correos	25

Tabla 13A. Los 10 sectores con mayor incremento de empleo en León y su Alfoz por actividad económica Marzo 2014/Marzo 2013.

Fuente: Ministerio de Trabajo y elaboración propia.

En los últimos doce meses el sector de actividades de servicios sociales sin alojamiento cuenta con 863 cotizantes más que hace un año. Ahora bien, este incremento hay que contextualizarlo con los 568 empleos menos del sector de residencias con alojamiento, por lo que el incremento neto entre los dos es de 300 cotizantes.

El sector de la educación con 189 cotizantes más que hace un año es el segundo sector generador de empleo. Posiblemente el calendario escolar influya en este tipo de variaciones.

Las actividades relacionadas con el empleo (orientadores, tutores, etc.), ocupa el tercer puesto con 105 empleos nuevos.

Como sector de valor añadido, con 79 empleos más tenemos las empresas TIC de consultoría y programación y la de fabricación de productos farmacéuticos, que cuenta con 36 empleos más. En ambos casos son sectores que suelen emplear a personal de alta cualificación.

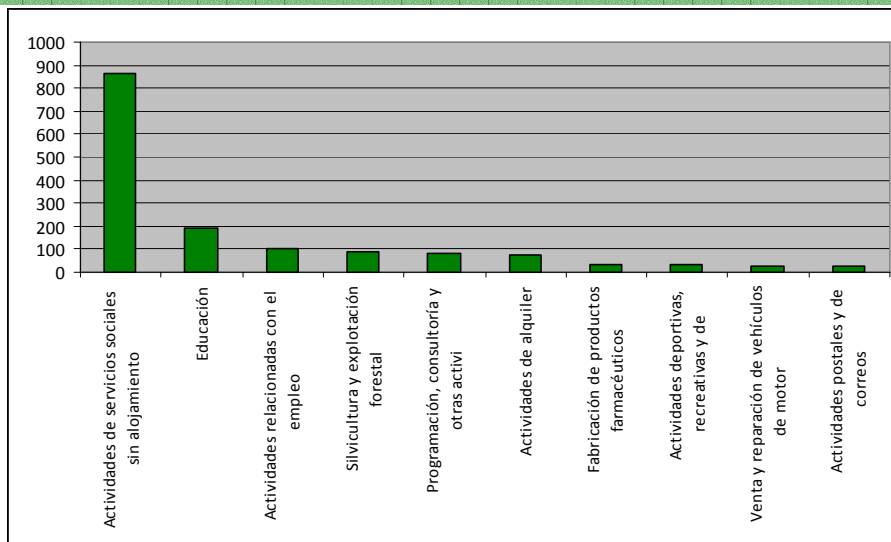


Gráfico 3B: Los 10 sectores de actividad económica de León y Alfoz con mayor creación de empleo en últimos 12 meses

Sectores con capacidad de incremento de empleo en el primer trimestre de 2014 (Marzo 2014/Diciembre 2013).

ACTIVIDAD CNAE-09	Total
Actividades de servicios sociales sin alojamiento	533
Educación	239
Actividades de construcción especializada	100
Programación, consultoría y otras actividades TIC	81
Actividades deportivas, recreativas y de ocio	61
Silvicultura y explotación forestal	41
Construcción de edificios	37
Venta y reparación de vehículos de motor	25
Actividades jurídicas y de contabilidad	13
Fabricación de productos farmacéuticos	13

Tabla 13B. Los sectores con mayor incremento de empleo en León y su Alfoz por actividad económica Marzo 2014/Diciembre 2013.
Fuente: Ministerio de Trabajo y elaboración propia

En primer lugar tal y como se comentó en los epígrafes anteriores tenemos las actividades de servicios sociales sin alojamiento, con 533 empleos nuevos. En segundo lugar el sector de la educación, que ve incrementado su empleo en 239 personas, posiblemente en gran medida consecuencia de la finalización de las vacaciones navideñas.

Este trimestre aparece en tercer lugar el sector de la construcción como generador de empleo, con 137 nuevos cotizantes (100 en obra civil y 37 en vivienda). Es cierto que en cálculos anuales sigue perdiendo empleo, pero también que las pérdidas interanuales son cada vez menores y que el inicio del buen tiempo está reactivando ligeramente el sector.

3.- Desempleo en el área metropolitana de León

3.- Desempleo en el área metropolitana de León

3.1. Datos del paro registrado. Evolución trimestral e interanual

El desempleo en León y Alfoz, al igual que en el resto de territorios analizados en el presente informe, presenta una tendencia positiva común de disminución, en comparativa interanual. En concreto, en el área metropolitana ha habido una disminución de 313 personas desempleadas en comparación con las cifras de marzo de 2013, lo que en porcentaje representa una disminución de los desempleados inscritos de un 1,57%. En la provincia, hay registrados 1.845 personas menos que hace doce meses, en situación de paro registrado.

Respecto a la comunidad autónoma, la disminución de desempleados en un año alcanza casi las 10.000 personas (casi el 4%) y en España, el mejor de los datos de esta estadística, en comparativa anual se ha producido un cambio de situación beneficioso para 239.377 personas en edad de trabajar, lo que en términos relativos se sitúa en un 4,75% de disminución de paro.

Ámbito de referencia	Marzo 2014	Marzo 2013	Variación absoluta	Variación relativa
León y Alfoz	19.683	19.996	-313	-1,57%
Provincia de León	47.139	48.984	-1.845	-3,77%
Castilla y León	239.602	249.405	-9.803	-3,93%
España	4.795.866	5.035.243	-239.377	-4,75%

Tabla 14. Desempleo registrado en León, provincia, comunidad autónoma y España Marzo 2014/Marzo 2013.

Fuente: Datos de León y Alfoz, Sistema de información de los Servicios Públicos de Empleo (Sispe).

Fuente: Resto de datos, Observatorio Regional de Empleo, EcyL y elaboración propia.

Si comparamos el número de desempleados con los que teníamos hace tres meses en León y Alfoz se produce una tendencia contraria, dada la finalización de las campañas navideñas en este primer trimestre del año 2014, el paro ha aumentado en 435 personas, algo más de un 2% (en el trimestre anterior, había experimentado una reducción de 364 personas). La provincia de León, la comunidad autónoma y el conjunto del país también aumentan sus cifras de desempleo registrado, destacando que en términos relativos es nuestra provincia la más afectada, con un 2,57% de incremento trimestral.

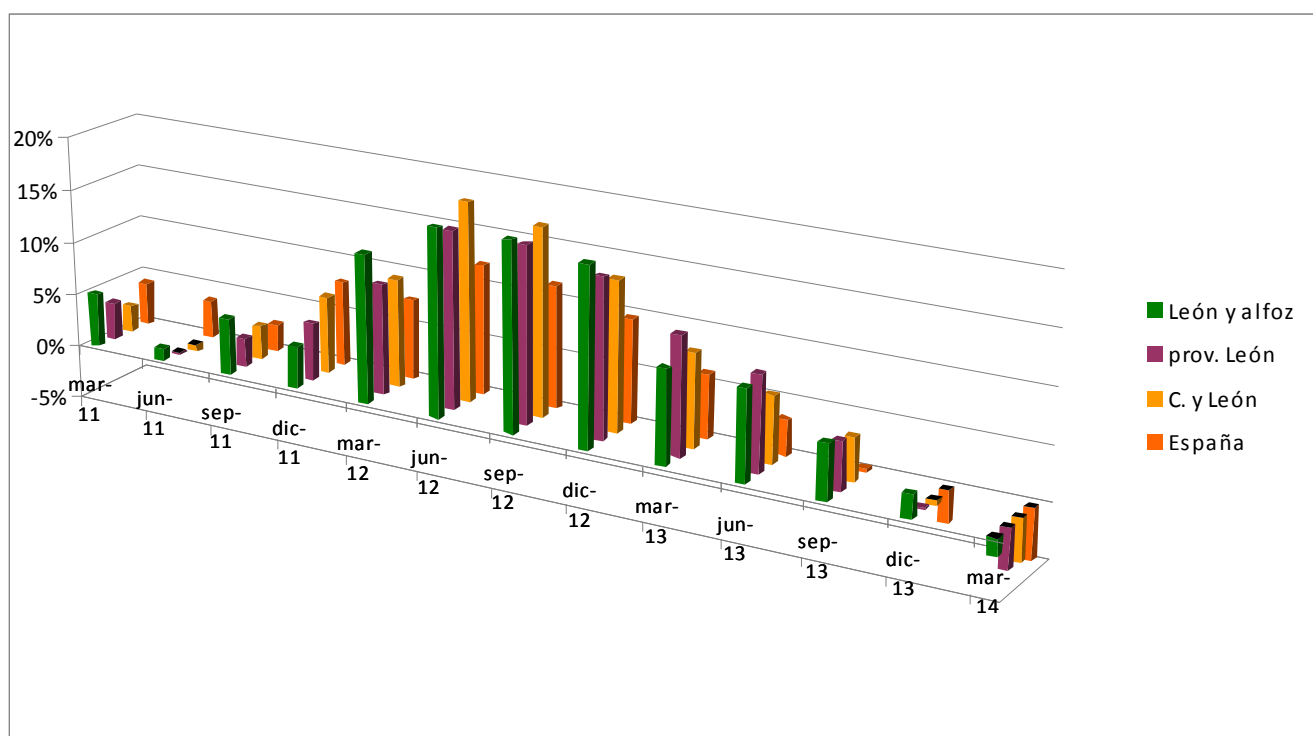
Ámbito de referencia	Marzo 2014	Diciembre 2013	Variación absoluta	Variación relativa
León y Alfoz	19.683	19.248	435	2,26%
Provincia de León	47.139	45.959	1.180	2,57%
Castilla y León	239.602	235.919	3.683	1,56%
España	4.795.866	4.701.338	94.528	2,01%

Tabla 15. Desempleo registrado en León, provincia, comunidad autónoma y España Marzo 2014/Diciembre 2013.

Fuente: Datos de León y Alfoz, Sistema de información de los Servicios Públicos de Empleo (Sispe).

Fuente: Resto de datos, Observatorio Regional de Empleo, EcyL y elaboración propia.

Gráfico 4: Variación interanual en % del paro registrado por trimestres en desde marzo de 2011 hasta la actualidad.



Variación interanual desempleo en %	mar-11	jun-11	sep-11	dic-11	mar-12	jun-12	sep-12	dic-12	mar-13	jun-13	sep-13	dic-13	mar-14
León y Alfoz	5,06%	1,07%	5,25%	4,02%	13,82%	17,40%	17,50%	16,60%	8,70%	8,41%	5,14%	2,14%	-1,57%
Provincia León	3,51%	-0,22%	2,63%	5,39%	10,36%	16,46%	16,39%	14,79%	10,96%	8,84%	4,39%	0,09%	-3,77%
Castilla y León	2,50%	-0,69%	3,10%	7,13%	10,12%	18,41%	17,38%	13,81%	8,64%	6,26%	3,92%	-0,56%	-3,93%
España	4,00%	3,50%	2,55%	7,86%	7,43%	11,97%	11,32%	9,64%	5,99%	3,22%	0,41%	-3,04%	-4,75%

3.2.- Análisis del paro registrado: sexo y edad

El desempleo en León y Alfoz alcanza la cifra de 19.683 personas. Ha habido una disminución de 313 personas desempleadas en comparación con las cifras de marzo de 2013, lo que en porcentaje representa una disminución de los desempleados inscritos de un 1,57%. En la provincia, hay registrados 1.845 personas menos que hace doce meses, en situación de paro registrado.

Del total de desempleados que había en León y su Alfoz al finalizar marzo de 2014, el 46,39% son hombres frente al 53,61% que son mujeres. Por intervalos de edad, el mayor número de desempleados se encuentran en los tramos situados entre 30 y 49 años de edad, tal y como ocurrió en el trimestre anterior. Las mujeres superan a los hombres en todos los tramos de edades a partir de 25 años, y solo hasta los 24 años hay mayor número de hombres desempleados.

Si analizamos los últimos doce meses, respecto a marzo de 2013, la disminución de paro ha beneficiado al colectivo hombres (389 hombres menos desempleados). Por el contrario hay 76 mujeres desempleadas más que hace un año.

Edad	Hombres	Mujeres	Totales	%
Menor de 20	157	153	310	1,57%
20-24	756	674	1.430	7,27%
25-29	1.013	1.187	2.200	11,18%
30-34	1.110	1.299	2.409	12,24%
35-39	1.132	1.448	2.580	13,11%
40-44	1.170	1.459	2.629	13,36%
45-49	1.197	1.327	2.524	12,82%
50-54	1.019	1.269	2.288	11,62%
55-59	1.045	1.056	2.101	10,67%
Más de 59	531	681	1.212	6,16%
TOTAL	9.130	10.553	19.683	100,00%
%	46,39%	53,61%	100%	

Tabla 16. Desempleo registrado en León y Alfoz a 31 de marzo de 2014 según sexo y edad.
Fuente: Sistema de información de los Servicios Públicos de Empleo (Sispe) y elaboración propia.

Paro registrado	Marzo 2014	Diciembre 2013	Marzo 2013	Incremento Marzo 2014/Marzo 2013
Hombres	9.130	9.085	9.519	-389
Mujeres	10.553	10.163	10.477	76
TOTAL	19.683	19.248	19.996	-313
Hombres	46,39%	47,20%	47,60%	
Mujeres	53,61%	52,80%	52,40%	
TOTAL	100%	100%	100%	

Tabla 17. Evolución del desempleo registrado en León y Alfoz según sexo, trimestral y anualmente.
Fuente: Sistema de información de los Servicios Públicos de Empleo (Sispe) y elaboración propia.

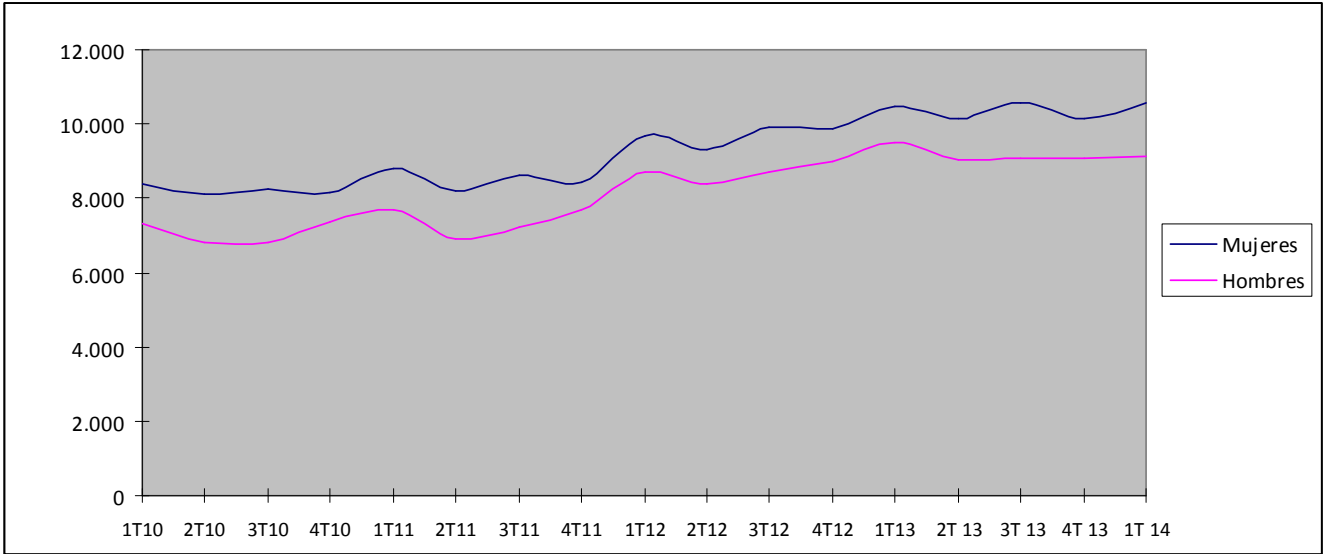
Tabla 18. Variación del desempleo registrado en León y Alfoz según edad (trimestral y anual).
 Fuente: Sistema de información de los Servicios Públicos de Empleo (Sispe) y elaboración propia.

Edad	Mar.14/Dic. 13 personas	% Var.	Mar. 14/Mar. 13 personas	% Var.
Menor de 20	10	3,33%	-74	-19,27%
Entre 20 y 24	54	3,92%	-129	-8,27%
Entre 25 y 29	53	2,47%	-133	-5,70%
Entre 30 y 34	95	4,11%	-198	-7,59%
Entre 35 y 39	48	1,90%	-93	-3,48%
Entre 40 y 44	37	1,43%	-52	-1,94%
Entre 45 y 49	81	3,32%	22	0,88%
Entre 50 y 54	71	3,20%	157	7,37%
Entre 55 y 59	-32	-1,50%	127	6,43%
Mayor de 59	18	1,51%	60	5,21%
Totales	435	2,26%	-313	-1,57%

En cuanto a la evolución del desempleo podemos destacar los siguientes aspectos:

- En términos anuales tenemos 313 desempleados menos inscritos como tales. En principio es un dato positivo, a la espera de seguir viendo cómo evoluciona el año 2014 en cuanto a creación de empleo.
- Si hacemos un desglose por edades a la hora de analizar qué grupos se han visto beneficiados por la reducción del número de desempleados vemos que esta reducción ha favorecido a los desempleados menores de cuarenta y cuatro años, y especialmente a población más joven de hasta 34 años.
- Los desempleados de más de cincuenta años siguen configurando el sector más perjudicado en cuanto a la evolución del número de desempleados inscritos en las oficinas de empleo.
- Esta diferente evolución del comportamiento del número de desempleados inscritos puede deberse a varias causas:
 - Las personas más jóvenes suelen tener menores cargas familiares que personas de mayor edad por lo que pueden optar bien por ampliar su formación o bien por trabajar en otros ámbitos geográficos
 - También puede ser que se las personas más jóvenes hayan tenido mayores opciones de incorporarse al mundo laboral activo que los grupos de mayor edad, especialmente en el caso de contrataciones temporales.
- Trimestralmente el aumento de personas desempleadas se cifra en 435. Este incremento trimestral del desempleo ha afectado a todos los grupos de edad, exceptuando al que tiene entre 55 y 59 años que ha visto reducida su cifra de paro en 32 personas. Por el contrario, los aumentos más notorios en proporción al total afectan a la franja de edad de 30-34 años y en segundo lugar a la de 50-54.

Gráficos 5A y 5B: Evolución del paro registrado en números absolutos años 2010, 2011, 2012 y 2013. Misma evolución en términos relativos masculino en naranja y femenino en verde.



Periodo	1T11	2T11	3T11	4T11	1T12	2T12	3T12	4T12	1T13	2T13	3T13	4T13	1T14
Mujeres	53,29%	54,23%	54,43%	52,28%	52,69%	52,70%	53,27%	52,28%	52,40%	52,89%	53,76%	52,80%	47,60%
Hombres	46,71%	45,77%	45,57%	47,72%	47,31%	47,30%	46,73%	47,72%	47,60%	47,11%	46,24%	47,20%	52,40%

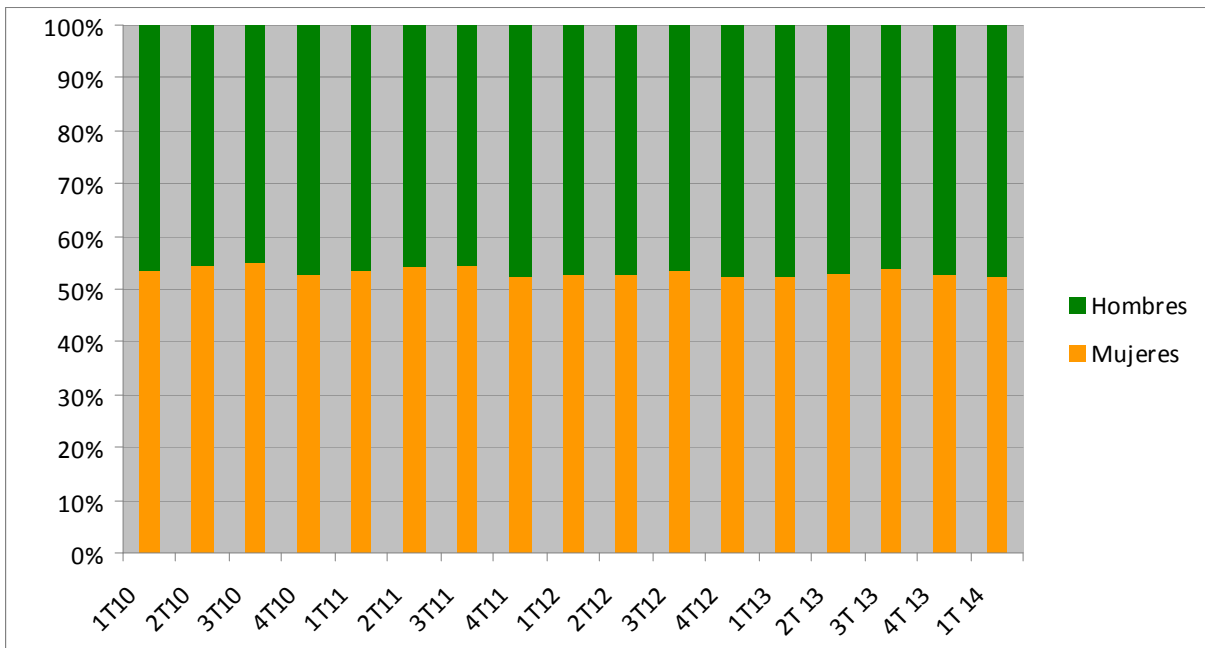
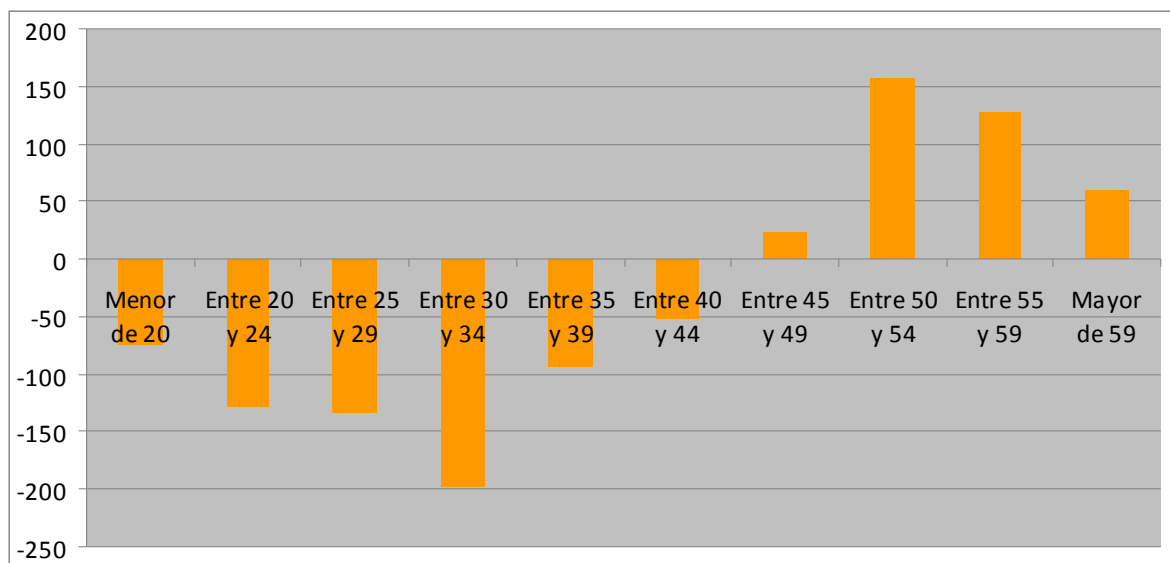


Gráfico 6: Variación del paro registrado en León y Alfoz por grupos de edad Marzo 2014 / Marzo. 2013.



Menor 20	20-24	25-29	30-34	35-39	40-44	45-49	50-54	55-59	Mas 59
-74	-129	-133	-198	-93	-52	22	157	127	60

3.3.- Análisis del paro registrado: sector de actividad

Analizando los diferentes sectores de actividad, el epígrafe que refleja un mayor volumen de desempleados en relación a la cifra total sigue siendo el sector servicios, como en trimestres anteriores, que representa el 65,29% de los 19.683 desempleados en León y su Alfoz, seguido del colectivo de la construcción con un peso de desempleo del 12,69%. El tercer grupo que sigue en importancia no es industria como ocurrió en el informe fin de año de 2013, sino el colectivo de personas sin empleo anterior, con un porcentaje del 11,19%.

Esta tabla indica igualmente como construcción es el sector más masculinizado (90,35% del total), seguido de la agricultura (72,91%) y la industria (66,89%). Por el contrario las mujeres desempleadas representan mayor cifra en el sector de actividad de los servicios (63,50%), y en el grupo de personas sin empleo anterior, que también dobla el colectivo de mujeres respecto al de hombres.

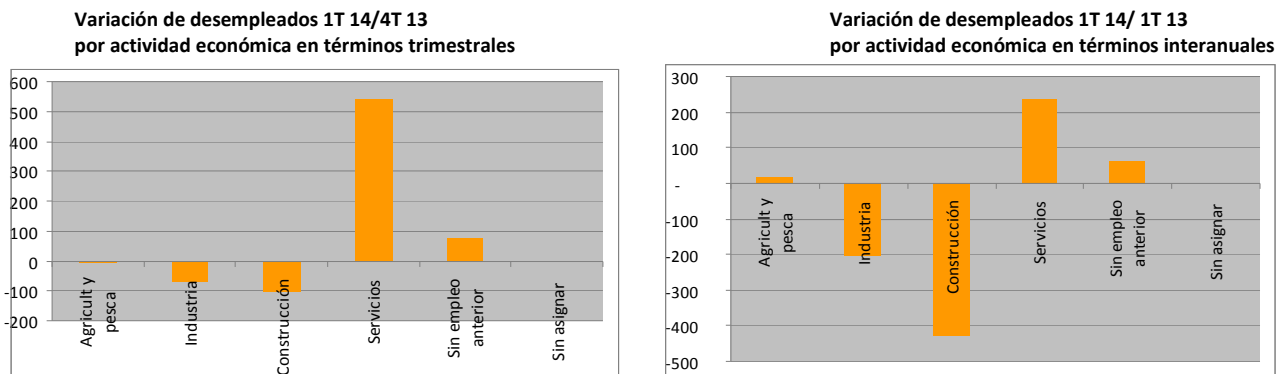
Sectores de Actividad	Totales	Hombres	Mujeres
Agricultura	358	261	97
Industria	1.773	1.186	587
Construcción	2.498	2.257	241
Servicios	12.852	4.691	8.161
Sin empleo anterior	2.202	735	1.467
Totales	19.683	9.130	10.553

Tabla 19. Desempleo registrado en León y Alfoz por sector de actividad a 31 de marzo de 2014. Fuente: Sistema de información de los Servicios Públicos de Empleo (Sispe) y elaboración propia.

Sectores de Actividad	Variación paro registrado 1T 2014/4T 2013	% del total	Variación paro Registrado 1T 2014/1T 2013	% del total
Agricultura	-9	-2,07%	20	-6,39%
Industria	-70	-16,09%	- 205	65,50%
Construcción	-102	-23,45%	- 429	137,06%
Servicios	540	124,14%	236	-75,40%
Sin empleo anterior	76	17,47%	65	-20,77%
Totales	435	100%	- 313	100,00%

Tabla 20. Variación del desempleo registrado en León y Alfoz por sector de actividad Mar.14/Dic.13 y Mar.14/Mar.13.
Fuente: Sistema de información de los Servicios Públicos de Empleo (Sisepe) y elaboración propia.

Gráficos 7 y 8: Paro registrado en León y Alfoz por actividad económica a 31/03/2014 y variación anual y trimestral del desempleo por actividad económica.



En comparativa anual, sigue siendo el sector servicios el que experimenta mayor incremento de paro registrado, pues es el representante de la mayoría de actividades empresariales y económicas que existen en el área metropolitana de la ciudad de León. Por contra, construcción vuelve nuevamente a tener una reducción en lo referente al número de personas desempleadas en número de 429. En este caso, supera la reducción de 256 experimentada en el informe anterior de fin de 2013. Por un lado la salida de profesionales de este ámbito, por la dificultad del sector y por otro, el hecho de que el sector pueda haber tocado fondo, son las dos causas principales justificativas de este resultado.

Trimestralmente, desde fin de diciembre pasado a fin de marzo el sector de la construcción vuelve a ser el que ha tenido mejor comportamiento, pues la reducción de desempleo es significativa, 102 desempleados menos, a los que le sigue el sector industrial con 70 desempleados menos. En comparación con el trimestre anterior, los resultados son totalmente distintos, pues en ese momento los sectores que tuvieron mejor comportamiento en cuanto a disminución de parados registrados fueron los servicios (debido a las campañas de fin de año) y el grupo de personas sin un empleo anterior.

3.4.-Análisis del paro registro: niveles de instrucción y grupos profesionales.

Nivel de instrucción	Totales	Variación Mar.14/Mar.13
Analfabetos	91	-2
Primaria	2.710	277
FP sin titulación	24	8
1ª etapa secundaria	9.407	-340
FP con tit 1ªetapa	1	-2
2ª etapa secundaria	3.429	-136
FP con tit 2ª etapa	2	1
FP superior	1.247	-21
Otras enseñanzas	4	2
Universitaria	2.548	-161
Especialización profesional	14	2
Universitaria tercer ciclo	25	2
Sin asignar	181	57
Totales	19.683	-313

Tabla 21. Desempleo registrado en León y Alfoz distribuido por nivel de instrucción Datos a 31 de Marzo y Variación desempleo registrado en León y Alfoz en el año (Marzo2014/ Marzo 2013). Fuente: Sistema de información de los Servicios Públicos de Empleo (Sispe) y elaboración propia.

En la misma línea de trimestres anteriores, la mayor parte de personas en edad de trabajar desempleadas siguen siendo aquellas con formación académica poco especializada, con estudios de primera etapa y segunda etapa de secundaria y o simplemente educación primaria. En conjunto son un total de 15.546 desempleados del total de los 19.683 registrados a 31 de marzo. Tras estos colectivos, los universitarios ocupan un lugar destacado con una cifra de 2.548 parados.

Sin embargo, las personas con formación profesional de primera ó segunda etapa ó el ámbito de otras enseñanzas son las que disfrutan de los mejores índices de inserción en el ámbito laboral.

Comparando a doce meses vista, los desempleados inscritos se ha incrementado en el segmento de personas con estudios de educación primaria con 277 personas registradas, igual que en caso de la comparativa en diciembre pasado.

La reducción del número de desempleados a beneficiado al colectivo de desempleados con estudios de secundaria (primer y segundo ciclo) y al de universitarios.

Grandes grupos de ocupación	Totales	Variación Mar14/Mar13.
Directivos empresas y adm. públicas	148	-3
Técnicos y prof. científicos e intelectuales	2.035	-108
Técnicos y profesionales apoyo	1.552	-66
Empleados administrativos	2.118	63
Trabajadores de los servicios	5.187	68
Trabajadores cualif. agricult. y pesca	192	8
Artesanos trabajadores	2.620	-154
Operad. instal. maquin. y montador.	1.259	-67
Trabajadores no cualificados	4.527	-57
Fuerzas Armadas	45	3
Sin asignar	0	0
Totales	19.683	-313

Tabla 22. Desempleo registrado en León y Alfoz distribuido por grupos de ocupación. Marzo 2014 y variación Marzo 14/Marzo13. Fuente: Sistema de información de los Servicios Públicos de Empleo (Sispe) y elaboración propia.

Respecto a la clasificación por grupos de ocupación, los trabajadores de los servicios (5.187) y los trabajadores no cualificados (4.527) son los dos colectivos que destacan del resto en cuanto al número de desempleados registrados. Les sigue el grupo de artesanos trabajadores (muy vinculado a la construcción), con 2.620 personas inscritas a finales de año. Los administrativos con 2.118 personas inscritas en el paro y los técnicos y profesionales científicos e intelectuales con 2.035 desempleados son los restantes grupos que representan casi la totalidad de los 19.683 a 31 de marzo de 2014.

En comparativa interanual, los artesanos trabajadores y los técnicos científicos e intelectuales son los dos grupos que presentan las mejores cifras de reducción de desempleo, dentro del cómputo de 313 personas que han salido de la situación de desempleo respecto a marzo del año pasado.

4.- Análisis del perfil del desempleado (Bolsa de trabajo de ILDEFE)

4.- Análisis del perfil del desempleado (Bolsa de trabajo de ILDEFE)

4.- Análisis del perfil del desempleado (Bolsa de trabajo de ILDEFE)

En el periodo que va desde marzo de 2013 a marzo de 2014 el servicio de orientación laboral de ILDEFE atendió a 1.196 desempleados. Después de año y medio en el que el número de personas desempleadas atendidas se incrementó de forma constante (desde el verano de 2012 hasta diciembre de 2013), la llegada del primer trimestre de 2014 ha permitido que dicho número se haya mantenido estable.

4.1.- Nacionalidad y sexo

Sin embargo, aunque el número de desempleados atendido se ha mantenido estable respecto al trimestre anterior si que hay diversos matices en su composición que afecta al perfil medio de los mismos de los desempleados que acuden a nuestro servicio de orientación laboral y a nuestra bolsa de empleo está cambiando respecto al que existía hace dos años. Podemos destacar los tres aspectos siguientes:

- Nuevamente se produce una disminución del número de inmigrantes. Dentro del colectivo de desempleados cada vez hay menos inmigrantes, tanto en términos relativos como absolutos, que solicitan nuestro servicio de orientación laboral y los servicios de nuestra bolsa de empleo.
- En estos últimos meses se ha equilibrado el número de usuarios masculinos/femenino.
- Aunque la edad media de nuestros usuarios es superior a la de hace unos trimestres, en este trimestre esta tendencia ha variado al reducirse ligeramente dicha edad media.

El 89,80% del total de nuevas incorporaciones a la bolsa de empleo de ILDEFE tienen nacionalidad española, frente al 10,20% que son inmigrantes de otros países. El porcentaje de usuarios extranjeros respecto al total de desempleados atendidos en el año 2010 llegó a representar algo más de un 30% del total de usuarios de nuestro servicio de orientación laboral.

Por primera vez en muchos trimestres hay una mayoría –mínima eso sí- de mujeres frente a los hombres (un 50,08% de mujeres y un 49,92 de hombres). Estos datos se acercan a las estadísticas del desempleo registrado en nuestra provincia.

En cuanto al sexo y al origen de las personas atendidas, en el colectivo de usuarios extranjeros a diferencia de periodos anteriores hay una mayor preponderancia de las mujeres frente a los hombres (equilibrio en el colectivo de usuarios nacionales).

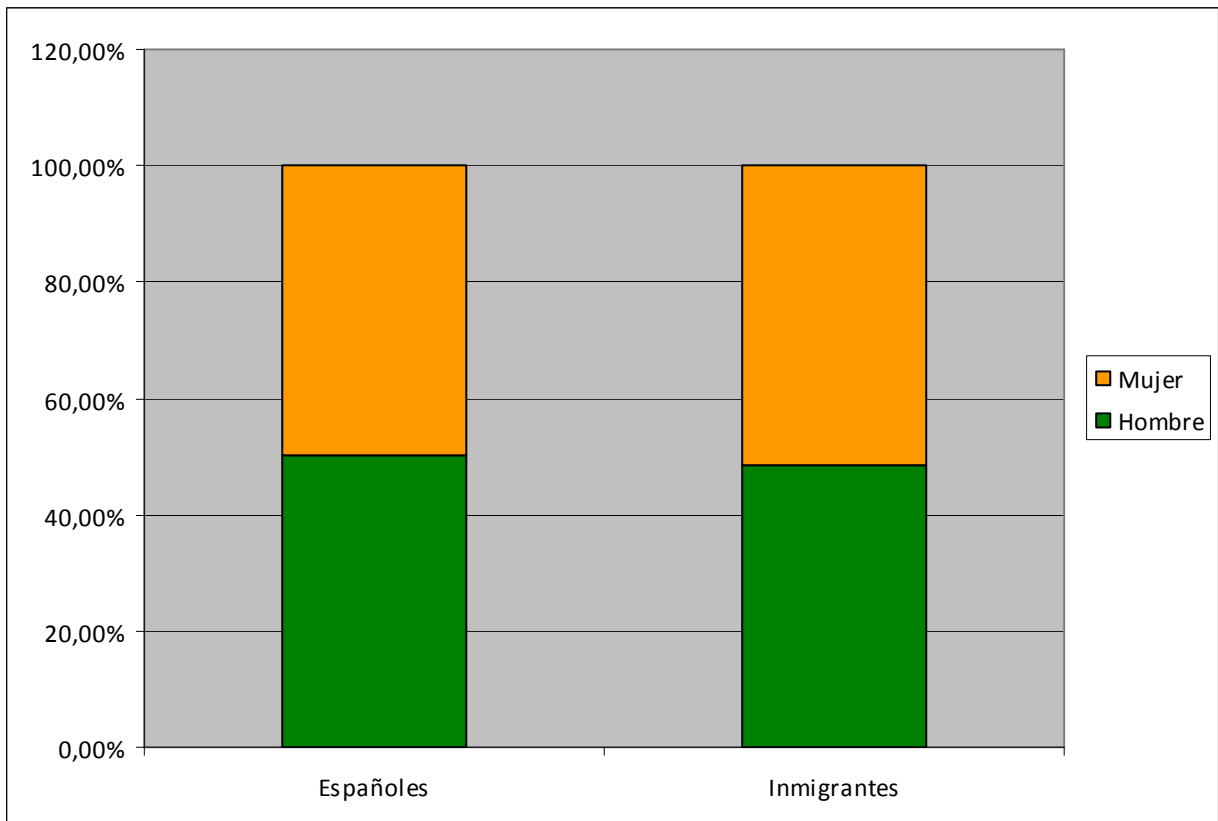
Sexo usuario	Número	Porcentaje
Hombre	597	49,92%
Mujer	599	50,08%
TOTAL	1196	100,00%

Sexo/origen	Españoles	Extranjeros
Hombres	50,09%	48,36%
Mujeres	49,91%	51,64%
TOTAL	100,00%	100,00%

Usuarios	Españoles	Extranjeros	TOTAL
Hombres	538	59	538
Mujeres	536	63	536
TOTALES	1074	122	1074
Porcentajes	89,80%	10,20%	89,80%

Tabla 23. Desempleados atendidos por servicio de Orientación Laboral ILDEFE marzo 13/marzo 2014, distribuido por sexo y origen.
Fuente: Elaboración propia

Gráfico 9: Sexo y origen de los desempleados atendidos por ILDEFE



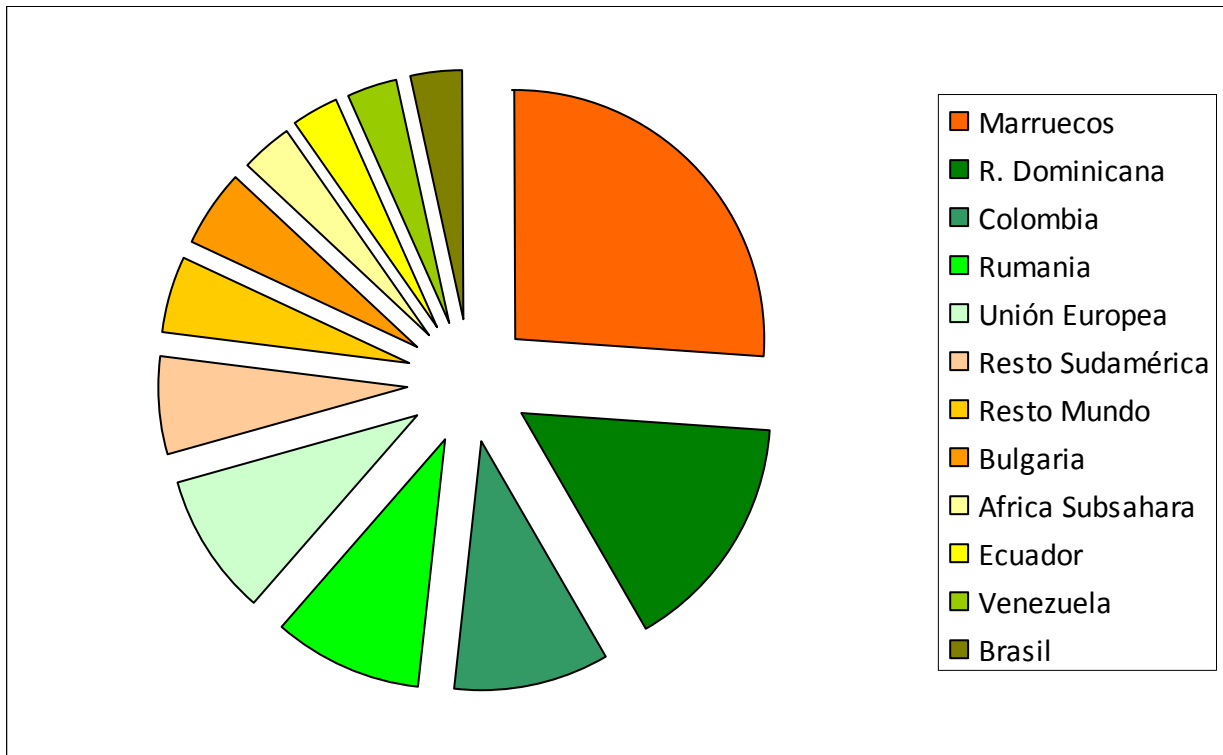
Si hacemos una desagregación por país de origen de los usuarios extranjeros, el país más representado es Marruecos con un 26% del total de los desempleados extranjeros atendidos. En este trimestre Marruecos ha visto incrementado su grado de representatividad respecto al trimestre anterior, aunque aún lejos del 30% del total que tuvo en su momento. La República Dominicana ocupa el segundo lugar con un 15,6%, lo que supone una nueva reducción en su representatividad respecto a trimestres anteriores. En tercer lugar nos encontramos con los procedentes de Colombia (que ve reducida su representación) y Rumania que incrementa su peso relativo, en ambos casos con casi un 10% cada uno. También pierden peso en esta muestra los Ecuatorianos, los Venezolanos y las personas procedentes del África subsahariana. Este análisis hay que valorarlo en un marco en el que se ha producido una reducción en el número total de inmigrantes atendidos.

En los últimos doce meses se ha atendido personas de 34 nacionalidades diferentes, lo que supone un incremento de cinco países respecto a los que había en el trimestre anterior.

País de origen	porcentaje
Marruecos	26,23%
R. Dominicana	15,57%
Colombia	9,84%
Rumania	9,84%
Unión Europea	9,02%
Resto Sudamérica	6,56%
Resto Mundo	4,92%
Bulgaria	4,92%
África Subsahara	3,28%
Ecuador	3,28%
Venezuela	3,28%
Brasil	3,28%
TOTAL	100,00%

Tabla 24: País de nacimiento de los desempleados no nacionales atendidos por ILDEFE.
Fuente: Elaboración propia.

Gráfico 10: País de nacimiento de los desempleados no nacionales atendidos por ILDEFE.
Fuente: Elaboración propia.



4.2.- Edad, sexo y origen

Si establecemos tres rangos de edad -menor de 26 años, de 26 a 40 años y mayor de 40 años- obtenemos el siguiente cuadro:

Edades	Total	Hombres	Mujeres	Nacidos en España	Nacidos fuera España
menor 26	168	79	89	149	19
entre 26-40	528	257	271	464	64
mayor 40	500	261	239	461	39
TOTAL	1.196	597	599	1.074	122

Por edades vemos que el grupo mayoritario de desempleados es el que está entre los 26 y los 40 años, aunque el grupo de mayores de 40 está trimestre tras trimestre incrementando su peso (de hecho casi iguala en número al grupo anterior), consecuencia de que la edad media de nuestros usuarios está incrementándose de forma paulatina. En cuanto a edad y sexo, cruzando ambas variables se observa que los hombres tienen más peso que la media entre los mayores de 40 años, mientras que ocurre lo contrario entre las mujeres, que superan a la media entre los menores de 40.

Edades	Total	Hombres	Mujeres
menor 25	14,05%	13,23%	14,86%
entre 25-40	44,15%	43,05%	45,24%
mayor 40	41,81%	43,72%	39,90%
TOTAL	100,00%	100,00%	100,00%

Si atendemos a la procedencia de las personas se ve que en el caso de inmigrantes tienen una edad media menor que los desempleados nacionales. El grupo de los menores de 26 años y de 26 a 40 años mantienen porcentajes superiores entre los nacidos fuera de España y los nacidos en España, mientras que ocurre lo contrario entre los mayores de 40 años, grupo en el que hay una mayor presencia relativa de españoles.

Edades	Nacidos España	Nacidos fuera
menor 26	13,87%	15,57%
entre 26-40	43,20%	52,46%
mayor 40	42,92%	31,97%
TOTAL	100,00%	100,00%

Tabla 25. Desempleados atendidos por servicio de Orientación Laboral, ILDEFE diciembre 2012-diciembre 2013 distribuidos por edad, sexo y origen.
Fuente: Elaboración propia

4.3.- Prestaciones y colectivos con riesgo de exclusión

Del total de desempleados atendidos el 38,88% del total están recibiendo algún tipo de prestación, lo que supone una reducción del total de beneficiarios que reciben alguna prestación en términos relativos, aunque un significativo incremento en números absolutos respecto a hace varios trimestres dado el incremento de usuario que hemos tenido en este periodo.

Respecto al tipo de subsidio el principal que se percibe es el desempleo, aunque en este trimestre ha reducido su peso relativo en un punto y medio y beneficia al 26,42% del total de usuarios atendidos. En segundo lugar, tenemos el epígrafe de otros subsidios, que ampara al 8,13. Es significativo la reducción de usuarios que perciben el IMI-RAI respecto a periodos precedentes.

Prestación	1T2014	4T2013	3T2013	2T2013	1T2013	4T2012	3T2012	2T2012	1T2012	4T2011	3T2011	2T2011	1T2011
Desempleo	26,42%	28,02%	28,31%	28,41%	27,11%	25,58%	23,67%	25,04%	27,64%	29,43%	28,93%	26,05%	24,90%
Otros Subsidios	8,19%	7,93%	7,49%	7,24%	6,97%	8,10%	9,71%	10,04%	9,41%	9,98%	9,13%	8,98%	9,31%
IMI RAI	3,34%	2,87%	0,91%	1,91%	1,69%	2,31%	3,01%	3,11%	3,00%	2,37%	1,10%	2,10%	1,78%
Minusvalía	0,84%	0,93%	2,28%	1,24%	2,36%	1,54%	1,64%	1,70%	1,16%	1,25%	2,32%	1,00%	1,47%
Pensiones	0,08%	0,25%	0,27%	0,38%	0,34%	0,13%	0,00%	0,00%	0,14%	0,50%	0,55%	0,70%	0,54%
TOTAL	38,88%	40,00%	39,27%	39,18%	38,47%	37,66%	38,3%	39,89%	41,53%	43,52%	42,02%	38,82%	38,01%

Respecto a grupos con riesgo de exclusión aparecen los siguientes datos:

COLECTIVO	Frecuencia
Minusvalías	5,10%
Víctima de Maltrato:	0,17%
Minoría étnica	0,42%
Ex toxicómano	0,25%
Ex recluso	0,33%

Tabla 26. Desempleados atendidos por ILDEFE mar14.mar13 distribuidos por cobro de prestación y colectivos de riesgo de exclusión sociolaboral.
Fuente: Elaboración propia

5.- Análisis de la contratación laboral

5.- Análisis de la contratación laboral

5.1.- Contratación en el año en curso: Enero-Marzo 2014.

Municipios	%	Ener.-Marz. 2014	Ener.- Marz. 2013	Diferencia	%
León	81,52%	9.087	8.111	976	12,03%
Onzonilla	2,56%	285	442	-157	-35,52%
S. Andrés del Rabanedo	4,57%	509	526	-17	-3,23%
Santovenia de la Valdoncina	2,48%	276	224	52	23,21%
Sarriegos	0,81%	90	95	-5	-5,26%
Valdefresno	1,22%	136	149	-13	-8,72%
Valverde de la Virgen	3,66%	408	166	242	145,78%
Villaquilambre	2,48%	276	309	-33	-10,68%
Villaturiel	0,72%	80	83	-3	-3,61%
León y Alfoz	100%	11.147	10.105	1.042	10,31%
Provincia de León		20.891	17.954	2.937	16,36%
Castilla y León		137.860	115.874	21.986	18,97%

Tabla 27. Total de contrataciones laborales Ener.-Marz. 2014 y comparativa respecto al año anterior en León y Alfoz y provincia de León y Castilla y León. Fuente: Observatorio Regional de Empleo. EcyL.

En el primer trimestre del año 2014 se firmaron 11.147 contratos, un 53,36% del total provincial, ámbito geográfico en el que el cómputo de contrataciones ascendió a 20.891. La provincia entonces, ha supuesto el 15,15% de los 137.861 contratos registrados en la comunidad autónoma en el primer trimestre del año.

Comparando estas cifras con las del mismo trimestre del año anterior, se observa una tendencia favorable con diferencias positivas en los tres ámbitos geográficos, área metropolitana, provincial y comunidad autónoma. El menor de los incrementos se produce en León y Alfoz con un 10,31%, mientras que a nivel de provincia el porcentaje es del 16,36% y a nivel comunitario, casi el 19%. La causa que puede justificar esta situación es el hecho de que hayamos tocado fondo en el periodo de crisis y se estén empezando a dar los primeros síntomas de recuperación de la actividad, con incrementos de la contratación, aunque sean de carácter temporal. Los sucesivos informes trimestrales nos confirmarán la permanencia de esta tendencia.

Por localidades observamos que los municipios de León, Valverde de la Virgen y Santovenia de la Valdoncina por este orden, experimentan los incrementos más destacados en comparativa anual. León registra en términos absolutos un incremento de 976 contratos respecto al primer trimestre del año 2013, el aumento más notable. Valverde de la Virgen experimenta un incremento de 242 contratos y Santovenia 52 contratos más que el mismo periodo del año anterior.

5.2.- Análisis sectorial de contrataciones laborales en el municipio de León

	Ener.-Mar. 2014	Ener.-Mar. 2013	Diferencia	%
Total municipio León	9.087	8.111	976	12,03%
Distribución por sexos				
Hombres	3.810	3.255	555	17,05%
Mujeres	5.277	4.856	421	8,67%
Distribución por edades				
Menos de 25 años	1.360	1.216	144	11,84%
Entre 25 y 44 años	5.810	5.364	446	8,31%
Mayores de 44 años	1.917	1.531	386	25,21%
Desglose sectorial				
Agricultura	50	47	3	6,38%
Industria	373	219	154	70,32%
Construcción	527	355	172	48,45%
Servicios	8.137	7.490	647	8,64%

Tabla 28. Desglose de las contrataciones laborales Enero- Marzo 2014. Y comparativa mismo trimestre año anterior en el municipio de León Fuente: Observatorio Regional de Empleo. Ectl.

Centrándonos en el municipio de León, se observa como en este trimestre respecto al mismo período del año 2013, se produce un aumento de 976 contratos equivalente a un 12,03%. Dicho aumento en términos relativos ha beneficiado más al colectivo masculino (incremento de un 17,05%) que al femenino (8,67%). En términos absolutos también benefició más al colectivo masculino (incremento de 555 contratos) que al colectivo femenino (incremento de 421 contratos).

En el desglose por edades, en términos absolutos el intervalo de edad que resulta claramente beneficiado es el segmento entre 25 y 44 años, con un número de contrataciones trimestrales que alcanza casi los 6.000 efectuados. Las personas mayores de 44 el número de contratos no llegan a los 2.000, y en el caso de los menores de 25 años se han firmado 1.360 contratos en el trimestre.

En cambio si analizamos las diferencias en términos porcentuales es el colectivo de mayores de 44 años el que experimenta un incremento de las contrataciones de un 25%, seguido de los menores de 25 años con un 12% de incremento.

Sectorialmente, en términos relativos, todos los sectores de actividad experimentan incrementos en el número de contratos, incluido la industria con un cambio de tendencia ya que en los tres trimestres anteriores sufrió una reducción de contrataciones. En números absolutos el sector servicios es el más relevante por resultar el sector más relevante en el tejido económico del área metropolitana de León. En cambio en términos relativos son la industria y la construcción los sectores que experimentan un mayor crecimiento de las contrataciones.

5.3.- Ocupaciones más demandadas y contratadas en la provincia.

5.3.1. Ocupaciones más demandadas, por sexo.

A fecha de publicación del presente estudio disponemos de datos del finalizado año 2013, con la inclusión del cuarto y último trimestre. La tabla expuesta a continuación refleja que del colectivo de hombres desempleados los puestos de trabajo más demandados durante todo el año 2013, fueron los integrantes del perfil profesional de mineros y otros operadores en instalaciones mineras, los peones de la construcción de edificios, los peones de las industrias manufactureras, albañiles y conductores asalariados de camiones. La mayor parte de estos oficios están incluidos en los sectores de actividad afectados por la situación económica de recesión actual como son la minería, construcción y transporte.

En el caso de las mujeres, entre las ocupaciones más demandadas siguen destacando los perfiles relacionados con vendedores en tiendas y almacenes, el personal de limpieza de oficinas y hoteles, los empleados administrativos sin tareas de atención al público, los camareros asalariados, los peones de las industrias manufactureras y las cocineras.

Ocupación demandada por hombres 2013	Trim.1	Trim. 2	Trim. 3	Trim. 4	Totales	Ocupación demandada por mujeres 2013	Trim.1	Trim.2	Trim. 3	Trim.4	Totales
Mineros y otros operadores en inst. mineras	3.612	3.366	3.125	2.996	13.099	Vendedores en tiendas y almacenes	5.021	4.879	4.707	4.789	19.396
Peones de la construcción de edificios	2.578	2.265	2.158	2.294	9.295	Pers. limpieza, oficinas y hoteles	4.719	4.567	4.463	4.554	18.303
Peones de la industria manufacturera	2.520	2.344	2.175	2.236	9.275	Empleados administrativos sin tareas at. público	2.845	2.854	2.816	2.762	11.277
Albañiles	1.908	1.686	1.583	1.783	6.960	Camareros asalariados	1.524	1.424	1.363	1.427	5.738
Conductores asalariados de camiones	1.298	1.259	1.144	1.148	4.849	Peones de las industrias manufactureras	1.435	1.432	1.333	1.361	5.561
Operadores de maquinaria de movimientos de tierras y equipos similares	1.022	866	754	757	3.399	Cocineros asalariados	954	942	882	912	3.690
Camareros asalariados	990	920	919	944	3.773	Auxiliares de enfermería hospitalaria	783	701	610	702	2.796
Soldadores y oxicatoradores	950	863	761	824	3.398	Cajeros y taquilleros	581	571	574	568	2.294
Conduc. asalariados de automóviles, taxis y furgonetas	880	835	816	845	3.376	Asist. de dirección y administrativos	498	498	501	486	1.983
Empleados adm. sin tareas de atención público	735	734	714	710	2.893	Trabajadores de los cuidados personales a domicilio	420	399	393	404	1.616

Tabla 29. Desglose de las demandas de empleo en 2014 por trimestres y sexo, en la provincia de León. Fuente: Observatorio Regional de Empleo. Ectl.

5.3.2. Ocupaciones más contratadas, por sexo.

A fecha de publicación del presente estudio sólo disponemos de datos relativos al primero, tercer y cuarto trimestre del año 2013 para la provincia de León, según estadísticas de la Junta de Castilla y León. Las ocupaciones más contratadas en el colectivo masculino son los camareros asalariados, con 5.475 contratos firmados, seguidos de peones de las industrias manufactureras con 1.595 contratos, albañiles en número de 1.151, conductores asalariados de camiones representados por 1.218 contratos efectuados, y vendedores en tiendas y almacenes que representan una cantidad de 1.037, son las ocupaciones siguientes en ranking cuantitativo más contratadas.

En el caso de las mujeres, la ocupación más contratada es la de camarera asalariada, tal y como se produjo a lo largo del año 2012, con una cifra absoluta con los datos que disponemos de 7.188 contratos realizados. Personal de limpieza de oficinas, hoteles y similares, ocupa el segundo lugar de la lista de contratos con 5.218 contratos. Vendedoras en tiendas y almacenes, teleoperadoras y empleadas domésticas son otros grupos de actividad representativos con cifras absolutas de contrataciones representativas respecto al resto de perfiles profesionales que se recogen en estadística.

Tabla 30. Desglose de las ocupaciones más contratadas en 2013 por trimestres y sexo, en la provincia de León. Fuente: Observatorio Regional de Empleo. EcyL

Ocupaciones más contratadas por hombres 2014	Trim.1	Trim. 2	Trim. 3	Trim. 4	Totales	Ocupaciones más contratadas por mujeres 2014	Trim.1	Trim.2	Trim. 3	Trim. 4	Totales
Camareros asalariados	941	-	2.515	2.019	5.475	Camareros asalariados	1.554	-	3.083	2.551	7.188
Peones de las industrias manufactureras	465	-	623	507	1.595	Personal de limpieza de oficinas, hoteles	1.130	-	2.325	1.763	5.218
Albañiles	343	-	421	387	1.151	Vendedores en tiendas y almacenes	1.053	-	1.396	1.273	3.722
Conductores asalariados de camiones	340	-	464	414	1.218	Teleoperadores	584	-	373	528	1.485
Vendedores en tiendas y almacenes	332	-	369	336	1.037	Empleados domésticos	496	-	511	485	1.492
Peones de obras públicas	236	-	400	158	794	Ayudantes de cocina	299	-	482	435	1.216
Peones de la construcción de edificios	196	-	318	240	754	Cocineros asalariados	236	-	432	302	970
Teleoperadores	195	-	173	162	530	Empleados adm. sin tareas de at. público	233	-	268	253	754
Conductores asalariados de automóviles	178	-	217	200	595	Auxiliares de enfermería hospitalaria	228	-	371	309	908
Personal de limpieza de oficinas y hoteles	175	-	361	267	803	Empleados adm. con tareas de at. público	209	-	217	240	666

5.4.- Temporalidad en la contratación

5.4.1- Análisis trimestral

En este primer trimestre de 2014 el incremento de contratos interanuales que se ha producido en la provincia de León no se ha distribuido de manera equitativa entre los temporales y los de naturaleza indefinida; así de los 20.891 contratos efectuados en estos tres meses, el 88,73% son de naturaleza temporal mientras que un 11,27% lo es indefinida. Esta situación del fuerte peso de la temporalidad en la contratación se viene dando de forma habitual en los últimos años.

En el ámbito autonómico, los contratos temporales representan el 91,10% del total de la contratación, frente al 8,90% de los de naturaleza indefinida. En el cómputo del conjunto del país, se firmaron 3.257.105 contratos temporales, 525.000 más que en el primer trimestre de 2013, y 309.651 indefinidos.

Por lo tanto, mientras que la contratación temporal aumenta en variación interanual en los tres ámbitos geográficos en torno al 20% respecto al primer trimestre de 2013, la contratación de carácter indefinido no llega a incrementos del 7% a nivel nacional y provincial, mientras que a nivel autonómico el incremento se queda en un modesto 1,3%.

La consecuencia de este fuerte incremento de la contratación temporal es que en los tres ámbitos de análisis el peso de la contratación indefinida se ve reducida en más de un punto respecto al mismo trimestre de 2013.

Contratos laborales	1T 2014 Temp.	1T 2013 Temp.	Var. Abs.	Var. %	1T 2014 Indef.	1T 2013 Indef.	Var. Abs.	Var. %
León	18.537	15.739	2.798	17,78%	2.354	2.215	139	6,28%
Castilla y León	125.581	103.765	21.816	21,02%	12.269	12.109	160	1,32%
España	3.257.105	2.731.029	526.076	19,26%	309.651	290.261	19.390	6,68%

Ámbito geográfico Contratos laborales	Total de contratos Laborales 1T 2014	% Indefinidos 1T 2014	% Indefinidos 1T 2013
León	20.891	11,27%	12,34%
Castilla y León	137.850	8,90%	10,45%
España	3.566.756	8,68%	9,61%

Tabla 31 Contrataciones temporales e indefinidas Trim. 1º 2014. León,
Fuente: Observatorio Regional de Empleo. Ectl. León

5.4.2- Análisis mensual de la contratación en la provincia de León

Una vez transcurridos los doce meses del año 2013, y el primer trimestre del vigente 2014, se observan los siguientes datos en el ámbito de la contratación laboral:

- La contratación laboral se ha incrementado en 5.751 contratos en el 2013 en la provincia de León, respecto a los datos del año 2012. De ellos 598 son contratos indefinidos y 5.153 contratos temporales. La evolución del año 2014, determinará si la nueva comparativa interanual resulta más positiva y supone un cambio en cuanto al dinamismo del mercado laboral.
- En los tres primeros meses objeto de este análisis, la contratación temporal aumenta en cantidad relevante y progresiva mes a mes, indicando un buen comienzo en incremento de empleo tanto en el ámbito temporal, como el indefinido.
- En cuanto a la evolución de la contratación indefinida, el año ha comenzado con una tendencia positiva y al alza respecto al mismo período del ejercicio anterior. El mes de marzo augura la posibilidad de una situación favorable en empleo en este año. Habrá que ver las cifras de meses sucesivos para confirmar esta situación.

León provincia	C. Temp. 2014	C. Temp. 2013	V. ab.	%	C. Indef. 2014	C. Indef. 2013	V. ab.	%
Enero	6.350	5.627	723	12,85%	777	748	29	3,88%
Febrero	5.637	4.756	881	18,52%	778	770	8	1,04%
Marzo	6.550	5.355	1.195	22,32%	799	697	102	14,63%
Abril		6.527				808		
Mayo		7.378				687		
Junio		7.543				673		
Julio		9.968				676		
Agosto		7.400				499		
Septiembre		10.084				706		
Octubre		9.604				904		
Noviembre		6.582				846		
Diciembre		7.274				750		
Totales		88.098				8764		

Tabla 32. Variación mensual de las Contrataciones temporales e indefinidas en 2014 en la provincia de León.
Fuente: Observatorio Regional de Empleo. EcyI

6.- Glosario.

6.- Glosario.

La presente exposición de conceptos tiene como fin último contar con una terminología común que facilite la comprensión de los análisis reflejados. El criterio seleccionado para elaborar estas definiciones ha sido la consulta a distintas fuentes que ya cuentan con un glosario propio o facilitan conceptos aislados, así como la consulta de la normativa vigente.

- Afiliación al Sistema de Seguridad Social

Es un acto administrativo mediante el cual la Tesorería General de la Seguridad Social reconoce la condición de incluida en el Sistema de Seguridad Social a la persona física que por primera vez realiza una actividad determinante de su inclusión en el ámbito de aplicación del mismo. Toda persona que vaya a iniciar una actividad laboral determinante de su inclusión en un régimen del Sistema de la Seguridad Social deberá solicitar un número de afiliación.

La afiliación presenta las siguientes características:

- Es obligatoria para las personas incluidas en el Sistema a efectos de derechos y obligaciones en su modalidad contributiva.
- Es única y general para todos los Regímenes del Sistema.
- Se extiende a toda la vida de las personas comprendidas en el Sistema y es exclusiva.

- Afiliados a fin de mes

Tomando como referencia el último día hábil del mes objeto de análisis, número de afiliados en situación de alta laboral.

- Afiliados medios

Media o promedio del número de afiliados en alta, durante el mes objeto de estimación. Dicha media se obtiene a partir del saldo diario de afiliados en alta laboral, considerando exclusivamente los días hábiles del mes correspondiente.

- Alfoz. León y Alfoz

Es un término de origen árabe que hacía referencia a un conjunto de pueblos que formaban una sola jurisdicción. El Alfoz del municipio de León, a efectos de los análisis hechos en este informe, está compuesto por los siguientes municipios: Onzonilla, San Andrés del Rabanedo, Santovenia de la Valduncina, Sariegos, Valdefresno, Valverde de la Virgen, Villaquilambre y Villaturiel. Estos ocho municipios junto con el de León conforman el área metropolitana, ó red urbana, ámbito espacial que constituye el objeto del análisis social y laboral del presente estudio.

- Área metropolitana

Es una región urbana que engloba una ciudad central que da nombre al área y una serie de ciudades satélites que pueden funcionar como ciudades dormitorio, industriales, comerciales y servicios, todo ello organizado de una manera centralizada. En nuestro caso coincide con la ciudad de León y su Alfoz.

- Censo de Población

Es el conjunto de operaciones de recopilación, resumen, valoración, análisis y publicación de los datos de carácter demográfico, cultural, económico y social de todos los habitantes del país (residentes tanto en viviendas como en establecimientos colectivos) y de sus divisiones político-administrativas, referidos a un momento o periodo determinado.

Es una estadística realizada por el Instituto Nacional de Estadística. Los datos que recoge están amparados por el secreto estadístico, al contrario que en el Padrón, en el que identificar a las personas es imprescindible.

El Censo de Población se realiza cada diez años

- Colectivo en riesgo de exclusión laboral

Población en situación de desventaja social respecto al total de población, considerado en términos de búsqueda de empleo.

- Contratación laboral indefinida

El contrato ordinario indefinido es aquel que se concierta sin establecer límites temporales en la prestación de los servicios.

- Contratación laboral temporal

Un contrato es el acuerdo entre el empresario y el trabajador en el que se detallan las condiciones en las que un trabajador se compromete a realizar un determinado trabajo por cuenta del empresario y bajo su dirección, a cambio de una retribución o sueldo, por una duración determinada en el caso de contratos temporales; esta duración dependerá del tipo de contrato y de lo establecido en el mismo.

- Cotizante

Sujeto obligado que aporta recursos económicos al Sistema de la Seguridad Social. La obligación de cotizar nace desde el inicio de la actividad laboral. Se mantiene durante todo el período en el que el trabajador desarrolle su actividad. Y se extingue con el cese en el trabajo, siempre que se comunique la baja en tiempo y forma establecidos.

- **Clasificación Nacional de Actividades Económicas (CNAE 09)**

Es una clasificación de Actividades Económicas –agraria, de caza y pesca, minería, industria, construcción y servicios-, cuyo objetivo es establecer un conjunto jerarquizado de las mismas que pueda ser utilizado para: 1) favorecer la implementación de estadísticas nacionales que puedan ser diferenciadas de acuerdo con las actividades establecidas, y 2) clasificar unidades estadísticas y entidades según la actividad económica ejercida. Los códigos numéricos son independientes de los alfabéticos. En enero de 2009 se ha actualizado esta clasificación, cuya versión anterior databa del año 1993.

- **Demandantes de Empleo**

Es la solicitud de un puesto de trabajo que realiza un trabajador desempleado o no, en edad laboral que desea trabajar por cuenta ajena, ante una Oficina de Empleo, Agencia de Colocación, Servicio Europeo de Empleo en el Registro de Demandantes de Empleo del Exterior. Incluyen los trabajadores en paro, tanto las de aquellos que no han trabajado anteriormente y buscan empleo por primera vez como las de los que han tenido un empleo anterior, y las de trabajadores ocupados que buscan un empleo para sustituir y/o complementar el que tienen.

- **Desempleo**

Proporción de personas, comparadas con el total de la población activa, inscritas como parados, en busca de trabajo y disponibles para trabajar en un momento dado.

- **Desocupado**

Es la persona que no estaba ocupada en la semana de referencia porque:

- Estaba cesante, es decir, deseaba trabajar y había hecho esfuerzos definidos para conseguir trabajo durante los dos meses precedentes a la fecha de la entrevista, habiendo trabajado anteriormente en un empleo regular (tenía experiencia laboral).
- Busca trabajo por primera vez (esta clasificación comprende a toda persona que deseaba trabajar e hizo esfuerzos definidos para conseguir trabajo durante los dos meses anteriores a la fecha de la encuesta, pero carecía de experiencia laboral, es decir “nunca había trabajado antes” en un empleo regular).

- **Grupo de cotización**

Cada uno de los grupos, en los que se clasificaron, a efectos de cotización a la Seguridad Social, las categorías profesionales existentes en las distintas reglamentaciones de trabajo.

- Grupo Profesional

Sistema que agrupa unitariamente las aptitudes profesionales (profesión) de modo que dentro de él tienen cabida diversas funciones o especialidades profesionales.

- Inactivo

Población de 16 y más años que durante la semana de referencia (la anterior a aquella en la que se realiza la entrevista), no suministra mano de obra para la producción de bienes y servicios o no está disponible y en condiciones de incorporarse a dicha producción. La población económicamente inactiva abarca a todas las personas de 16 o más años, no clasificadas como ocupadas ni paradas ni población contada aparte durante la semana de referencia. Comprende las siguientes categorías funcionales:

- Personas que se ocupan de su hogar: personas que, sin ejercer ninguna actividad económica, se dedican a cuidar sus propios hogares; por ejemplo, amas de casa y otros familiares que se encargan del cuidado de la casa y de los niños.
- Estudiantes: personas que, sin ejercer ninguna actividad económica, reciben una instrucción sistemática en cualquier grado de educación.
- Jubilados o retirados: personas que han tenido una actividad económica anterior y que por edad u otras causas la han abandonado, percibiendo una pensión con motivo de su actividad anterior.
- Personas que perciben una pensión distinta de la de jubilación.
- Personas que realizan sin remuneración trabajos sociales, actividades de tipo benéfico, etc. (excluidas las que son ayudas familiares).
- Incapacitados para trabajar.
- Otra situación: personas que, sin ejercer ninguna actividad económica, reciben ayuda pública ó privada, y todas aquellas que no estén incluidas en ninguna de las categorías anteriores.

- Ocupabilidad

Probabilidad que tiene de encontrar un trabajo una persona demandante de empleo. En este sentido influyen los denominados factores psicosociales de ocupabilidad que son: factores estructurales, factores personales, factores competenciales.

- Ocupación demandada

Perfil profesional solicitado por las personas que se encuentran en situación de desempleo.

- Ocupación contratada

Perfil profesional que ha formalizado un contrato de trabajo.

- Padrón municipal

Registro administrativo cuya formación, mantenimiento y gestión corresponde a cada uno de los ayuntamientos existentes en España. Sus datos constituyen prueba de la residencia y del domicilio en el término municipal y las certificaciones de los mismos tienen el carácter de documento público y fehaciente a todos los efectos administrativos.

El Padrón es un registro permanentemente actualizado del que se obtienen cifras de población anualmente.

- Paro

Conjunto de todas aquellas personas que no están empleadas porque no encuentran trabajo.

- Parado-Desempleado

Persona de 16 o más años que durante la semana de referencia (la anterior a aquella en la que se realiza la entrevista) ha estado sin trabajo, disponible para trabajar y buscando activamente empleo. Es parado también quien ya ha encontrado un trabajo y está a la espera de incorporarse a él, siempre que verifique las dos primeras condiciones.

- Paro registrado

Demandas registradas en los Servicios Públicos de Empleo que se encuentran en alta el último día laborable del mes de referencia. Se excluyen las que correspondan a las situaciones descritas en la Orden Ministerial de 11 de Marzo de 1.985 tales como:

- Demandantes que solicitan otro empleo compatible con el que ejercen (pluriempleo).
- Demandantes que, estando ocupados, solicitan un empleo para cambiarlo por el que tienen (mejora de empleo).
- Demandantes perceptores de prestaciones por desempleo que participan en trabajos de Colaboración Social.
- Demandantes que solicitan un empleo para un período inferior a tres meses (coyuntural).
- Demandantes que solicitan un trabajo con jornada inferior a 20 horas semanales.
- Demandantes que cursen estudios de enseñanza oficial reglada siempre que sean menores de 25 años ó que superando esta edad sean demandantes de primer empleo (estudiantes).
- Demandantes beneficiarios de prestaciones por desempleo en situación de compatibilidad de empleo por realizar un trabajo a tiempo parcial (compatibilidad de prestaciones).
- Demandantes que perciben el subsidio agrario o que, habiéndolo agotado, no haya transcurrido un período superior a un año desde el día de nacimiento del derecho.

- Prestación por desempleo

Es una prestación económica que se obtiene cuando queriendo y pudiendo trabajar se pierda el empleo o se reduzca la jornada de trabajo, y además se cumplan una serie de características:

- Estar afiliado y en situación de alta o asimilado al alta en la Seguridad Social en un régimen que contemple la contingencia por desempleo.
- Encontrarse en situación legal de desempleo, acreditar la disponibilidad para buscar activamente empleo y para aceptar colocación adecuada.
- Acreditar la disponibilidad para buscar activamente empleo y para aceptar una colocación adecuada, y suscribir un compromiso de actividad.
- Tener cubierto un período mínimo de cotización de doce meses dentro de los seis años anteriores a la situación legal de desempleo, o al momento en que cesó la obligación de cotizar.
- No haber cumplido la edad de jubilación, salvo que el trabajador no tuviera derecho a ella por falta de cotización o se trate de supuestos de suspensión de la relación laboral o reducción de jornada autorizados por expediente de regulación de empleo.

- Regímenes de afiliación

Tal y como indica la definición reflejada de Seguridad Social, este sistema está estructurado en un conjunto de regímenes. Es una organización administrativa, que responde a las necesidades normativas y de gestión propias de la Seguridad Social. Por tanto, son diferentes campos estructurados de afiliación, a través de los cuales el Estado garantiza a las personas incluidas, la protección adecuada en contingencias y situaciones definidas por ley. La inclusión en uno u otro está condicionada por diversas causas, como la naturaleza de la actividad económica del trabajo ó el tipo de relación contractual subyacente al alta. Actualmente, existen los siguientes regímenes:

- Régimen General.
- Régimen Especial de la Minería del Carbón.
- Régimen Especial Agrario.
- Régimen Especial de Empleados de Hogar.
- Régimen Especial de Trabajadores por Cuenta Propia o Autónomos.
- Régimen Especial de Trabajadores del Mar.

A partir del 1 de Enero de 2008, se establece, dentro del Régimen Especial de los Trabajadores Autónomos, el Sistema Especial para Trabajadores por Cuenta Propia Agrarios, de modo que éste desaparece.

- Seguridad Social

El Sistema de la Seguridad Social es un conjunto de regímenes a través de los cuales el Estado garantiza a las personas comprendidas en su campo de aplicación, por realizar una actividad profesional, o por cumplir los requisitos exigidos en la modalidad no contributiva, así como a

los familiares o asimilados que tuvieran a su cargo, la protección adecuada en las contingencias y situaciones que la ley define.

- Tasa de desempleo

Cociente entre el número de parados y el de activos.