

Informe de Expectativas Empresariales 2012

a.- Metodología aplicada y perfil de las empresas entrevistadas

b.- Resultados obtenidos

b.1.- Expectativas económicas y empresariales

b.2.- Expectativas en sistemas de información

León, enero 2013

Informe de Expectativas empresariales 2012

a.- Metodología aplicada y perfil de las empresas entrevistadas

ILDEFE, agencia de desarrollo local del Ayuntamiento de León, edita trimestralmente un Estudio del Mercado Laboral de León y su Alfoz que, a partir del año 2009, se complementa coincidiendo con la publicación del cuarto trimestre del ejercicio con este Informe de Expectativas Empresariales.

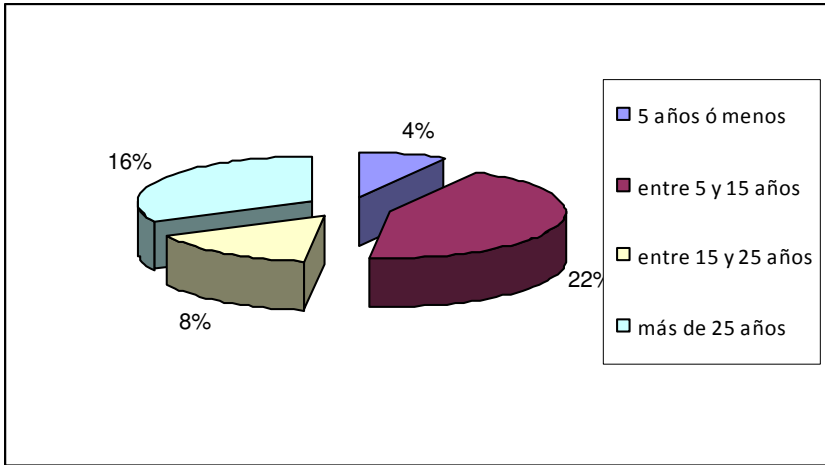
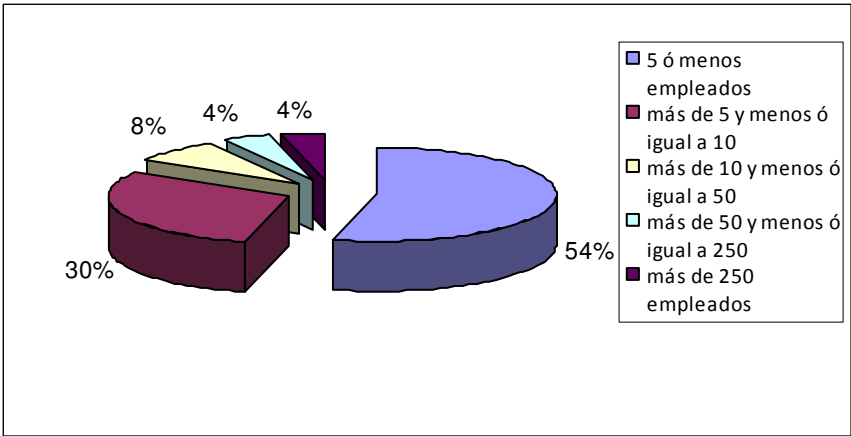
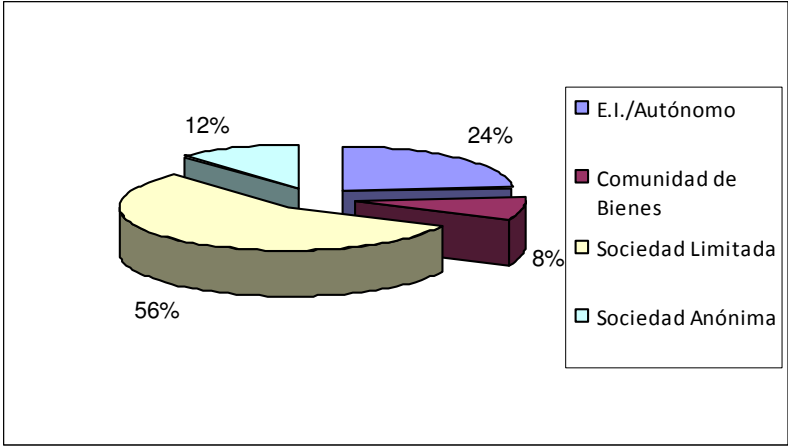
El Informe refleja las opiniones de diferentes empresarios perteneciente al ámbito geográfico de estudio, para captar su visión sobre la situación actual de sus negocios y sus perspectivas.

Se seleccionó un panel de empresas lo suficientemente amplio de los diferentes sectores de actividad, de modo que se pudiera obtener una opinión lo más completa y representativa posible. El Informe incluye 50 entrevistas en profundidad, que ya participaron en el estudio del año pasado.

Para seleccionar la composición de la muestra se ha tenido en cuenta la importancia de cada sector económico privado en la generación de empleo y en el número de actividades empresariales en el área de estudio (León y Alfoz). La composición del panel seleccionado es la siguiente:

Sector de actividad	Entrevistas
Comercio al por menor	11
Hostelería	7
Otras actividades empresariales	5
Construcción	5
Comercio al por mayor	4
Actividades sanitarias y veterinarias	3
Transporte terrestre	3
Venta y reparación de vehículos	2
Servicios a personas	2
Actividades educativas	1
Actividades inmobiliarias	1
Actividades recreativas	1
Actividades informáticas	1
Seguros	1
Fabricación muebles	1
Agricultura, ganadería, caza y silvicultura	1
Peluquería y otros tratamientos de belleza	1
TOTAL	50

Las entrevistas se realizaron durante el último trimestre del año 2012. La tipología de empresa se corresponde con una sociedad limitada (56%), de carácter familiar (34% del total), con forma jurídica de sociedad limitada (27% de los negocios entrevistados), una plantilla de 10 o menos empleados (42% de los encuestados) y una vida empresarial para el 50% de las empresas seleccionadas de hasta 15 años de funcionamiento. Para mayor detalle, se reflejan los gráficos siguientes:



No queríamos finalizar este apartado sin expresar nuestro más sincero agradecimiento a todas las personas individuales, empresas e instituciones que con su imprescindible colaboración desinteresada han posibilitado la realización del presente trabajo.

b.- Resultados obtenidos

b.1.- Expectativas económicas y empresariales.

CLIMA EMPRESARIAL Y ACTIVIDAD ECONOMICA 2012 (opiniones del año 2012).	OPTIMISTA	ESTABLE	PESIMISTA
Valoración del ejercicio 2012	4%	8%	88%
Expectativas del próximo ejercicio	4%	71%	25%
CLIMA EMPRESARIAL Y ACTIVIDAD ECONOMICA (opiniones emitidas el año 2011 sobre 2012)	OPTIMISTA	ESTABLE	PESIMISTA
Valoración del ejercicio 2011	1%	10%	89%
Expectativas del próximo ejercicio	11%	76%	13%
EVOLUCIÓN DE LAS VENTAS EN 2012 (opiniones 2012)	INCREMENTO	ESTABLE	REDUCCIÓN
Año actual respecto año anterior	8%	30%	62%
Expectativas en próximos ejercicios	6%	70%	24%
INVERSIONES 2012 (opiniones 2012)	SI	NO	
Realizadas en año actual	32%	68%	
Previsión de realizar nuevas inversiones	14%	86%	
INVERSIONES I+D (opiniones 2012)	SI	NO	
Realizadas en año actual	26%	74%	
Previsión de realizar nuevas inversiones	24%	76%	
EMPLEO (opiniones 2012)	INCREMENTO	ESTABLE	REDUCCIÓN
Variación de la plantilla 2012/2011	2%	82%	16%
Tendencia en el futuro	2%	88%	10%

Como principales conclusiones del anterior cuadro podemos destacar los siguientes aspectos:

- La mayor parte del tejido empresarial local entrevistado (el 88%) es pesimista a la hora de valorar la situación empresarial y la actividad económica de su entorno en el ejercicio 2012. Solo un 4%, se ha manifestado con cierto optimismo en estos aspectos.
- Comparando estas opiniones con las recibidas en el año 2011, los responsables empresariales entrevistados mantienen similares expectativas sobre el último ejercicio cerrado y la negativa percepción que había sobre la situación económica local.
- Respecto al 2013, el 71% del panel seleccionado cree que en este momento estamos en un periodo en el que las cosas van a seguir muy parecidas a las del entorno actual y que aunque esperan que no empeoren, pero tampoco van a mostrar signos de mejora. El 25% de los entrevistados piensa que el próximo año la situación será todavía más complicada que en este ejercicio, y únicamente un 4% de los empresarios espera con cierto optimismo los próximos doce meses.
- Si comparamos las previsiones del próximo ejercicio con las manifestadas el año pasado se percibe que hay un mayor grado de pesimismo seguramente por los resultados reales de este año que ahora finaliza. Así en 2011 el 13% de los empresarios era pesimista sobre el futuro (frente al 25% actual) y un 11% manifestaba optimismo (frente al 4% actual).

Por lo tanto se mantiene una opinión muy negativa respecto al clima empresarial y la actividad económica que ha habido durante el año 2012 en el entorno de actuación de las empresas entrevistadas. El 2013 además, no se percibe como un año en que la situación pueda, al menos a corto plazo, ir a mejor.

Estas expectativas son trasladadas por los encuestados a la hora de valorar la situación de sus empresas respecto a los principales indicadores de la actividad económica de las mismas.

- Los niveles de venta en general o se han visto reducidos (un 62% de los encuestados) o han permanecido estables (para un 30%). El 8% de los encuestados afirmaron que su nivel de ventas se habían incrementado, aunque este incremento en general ha sido muy modesto en la mayoría de los casos analizados.
- La mayor parte de las empresas han intentado mantener sus plantillas y esperan poder seguir igual en el año 2013. Este hecho se entiende partiendo del supuesto primero de que estamos tratando con una muestra en que las micropymes son mayoritarias, empresas en las que las reducciones de plantilla son muy difíciles de hacer, y de que una buena parte de los entrevistados ya han hecho ajustes laborales en años precedentes para adaptarse a la situación actual.
- Por último en el capítulo de inversiones el 64% de las empresas no han realizado inversiones en inmovilizado en 2012, cifra que se ve incrementada hasta el 86% cuando se pregunta si tiene previsto realizar inversiones en 2013.

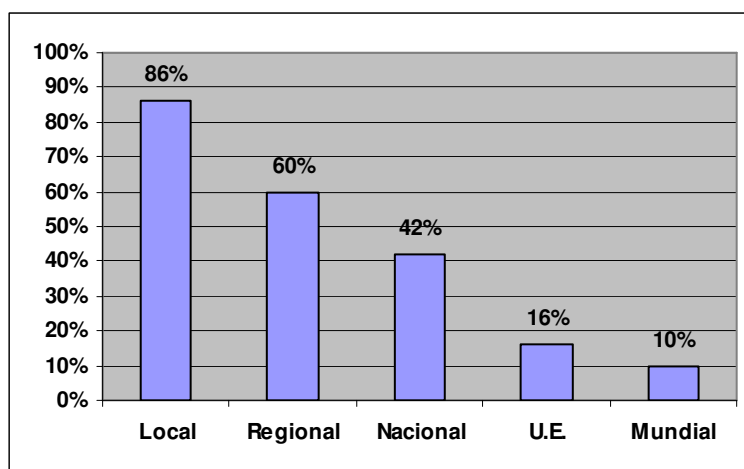
En general la sensación percibida en las entrevistas realizadas es que la actividad económica, después de varios años de crisis, aún no se va a recuperar, pudiendo incluso empeorar en 2013, en función de los sucesivos ajustes a los que se vea abocado el sector público, de que se abra o no de nuevo el acceso al crédito de las empresas y que el consumo interno consiga recuperarse. Las expectativas de recuperación de empleo se sitúan en un marco temporal de horizonte de al menos dos años. Todo esto ha llevado a que aquellas empresas que quieren acometer nuevos proyectos los mantienen en fase de espera al menos en el corto plazo.

Para poder contextualizar estos datos hay que tener en cuenta que El INE ha publicado en el momento de cerrar este informe (30 de enero de 2013) su primer avance oficial sobre la evolución de la economía española en el último trimestre de 2012. Según sus datos, la economía española aceleró su contracción en este periodo con una caída del 0,7% del PIB con respecto al trimestre anterior y un retroceso del 1,8% frente al mismo periodo de 2011. En todo 2012, el balance provisional de la oficina de estadística arroja un descenso del 1,37%.

Ámbito de actuación comercial de las empresas.

Para poder valorar el entorno empresarial en el que se mueven las empresas encuestadas vamos a detallar el ámbito geográfico de actuación de las mismas.

- El 86 % de las empresas entrevistadas venden en el mercado local/provincial. De este total, un 30% trabaja en exclusividad en este ámbito.
- A nivel nacional, un 42% de los entrevistados manifiesta realizar operaciones comerciales.
- Respecto al mercado total de la Unión Europea, 16% de los empresarios entrevistados indica que realizan ventas en el exterior, representando estas ventas en el exterior entre un 10-30% del total de sus ventas.
- En el resto del mundo solo el 10% de los entrevistados tiene alguna actividad comercial.



Cambios en los productos o lanzamiento de nuevos productos o nuevos espacios geográficos

GAMA PRODUCTOS	2010I	2011	2012
Cambios en productos y servicios	47%	52%	48%
Expectativas cambios próximo año	42%	45%	34%
MERCADOS GEOGRÁFICOS	SI	SI	
Ampliación mercados de venta	9%	11%	14%
Previsión ampliación próximo año	14%	14%	16%

Un 48% de las empresas ha realizado cambios en su gama de productos intentando adaptarse a los nuevos tiempos, porcentaje que se reduce al 34% cuando se les pregunta sobre lo que piensan hacer en 2013.

Respecto a la posibilidad de ampliar mercados desde un punto de vista geográfico aunque la opinión generalizada es que no es el momento de hacer una apuesta en ese sentido, dadas las incertidumbres existentes y los problemas de acceso a la financiación existentes, cada vez más empresas (este año un 14%) están viendo la apertura a nuevos mercados como una de las pocas vías existentes para incrementar la actividad económica y recuperar parte de las ventas en el mercado local.