

ESTUDIO DEL MERCADO LABORAL DE LEÓN Y ALFOZ

Resumen ejecutivo Informe primer trimestre 2013



AYUNTAMIENTO DE LEÓN



0.- Resumen ejecutivo

a.- Población en el área metropolitana de León

Según los últimos datos disponibles sobre población a nivel municipal del INE, 1 de enero de 2012, la provincia cuenta con una población de 494.451 personas, de las que 241.749 son varones y 252.702 son mujeres. En el área metropolitana de la ciudad de León la población asciende a 201.073 personas, lo que representa el 40,67% del total provincial.

b.- Empleo: evolución del número de cotizantes medios en la provincia de León

El último mes en el que se incrementó el número de cotizantes respecto al mismo mes del año anterior en nuestra provincia fue en julio de 2008 –cuando se alcanzaron los 180.654 trabajadores frente a los 148.636 actuales-. A partir de ese momento llevamos ya cuatro años y nueve meses en los que la cifra de cotizantes ha ido disminuyendo de forma continua en términos interanuales (57 meses seguidos con reducciones del número de afiliados a la seguridad social respecto al mismo mes del año anterior). El ritmo de destrucción de empleo fue constante desde julio de 2008 hasta noviembre de 2009, manteniéndose las reducciones en cifras superiores a los 7.000 cotizantes (que en porcentaje equivalían a disminuciones superiores al 3%), con picos de 8.000 en los meses de mayo, julio y agosto de 2009.

A partir de noviembre de 2009 el ritmo de destrucción de empleo se redujo de forma significativa, hasta llegar a junio de 2011, con menos de 2.000 cotizantes perdidos respecto a junio de 2010: el mejor dato desde septiembre de 2008.

En el verano de 2011 la crisis vuelve a recrudecerse en nuestra provincia, incrementando de forma significativa el ritmo de destrucción de empleo, superando ya desde el cuarto trimestre de 2012 y el primer trimestre de este año el 6% de empleos perdidos (más de 10.000) lo que supone en términos tanto relativos como absolutos los niveles máximos de destrucción de empleo.

En términos absolutos la crisis ha supuesto la pérdida en estos últimos años (desde junio 2008 a marzo de 2013) de más de 30.000 empleos en la provincia de León.

c.- Cotizantes en León y Alfoz

Este primer trimestre de 2013 nos deja 80.035 cotizantes dados de alta en alguno de los regímenes de la seguridad social en el área metropolitana de León. Nuevamente tenemos una pérdida de empleo en términos interanuales de 2.732 trabajadores en el periodo que va desde marzo de 2012 a marzo de 2013, equivalentes a un 3,30% del total. Estos datos suponen un mantenimiento del ritmo de destrucción de empleo que tuvimos en el trimestre anterior, a pesar de que esta fuerte reducción de cotizantes se ha visto en parte suavizada por la incorporación de 618 personas al sistema de régimen del hogar (que supone un incremento de un 42% respecto a los que había hace un año).

A nivel provincial la tendencia en términos interanuales es aún más negativa, con 148.730 trabajadores dados de alta a 31 de marzo (casi 2.700 menos que en diciembre) y, lo que es peor, 10.377 trabajadores menos que hace un año, lo que supone una reducción de un 6,5%.

Aunque la pérdida de puestos de trabajo en el área urbana de León asciende a 2.700 cotizantes, el desempleo se ha incrementado en 1.600 personas. En la provincia, el desempleo se incrementó en 4.800 personas (siendo la destrucción de puestos de trabajo superior a los 10.000). La lectura que se puede hacer, comparando estos datos, es que la población activa se ha reducido por dos motivos: porque se ha producido un fenómeno de emigración de personas en edad de trabajar y porque las pocas posibilidades de encontrar trabajo a corto plazo hace que haya personas que opten por formarse y/o pospongan su incorporación al mercado laboral.

Analizando estos datos podemos destacar los siguientes aspectos:

- El primer trimestre del año 2013 confirma las negativas previsiones en la evolución de los niveles de empleo. Se mantiene la tendencia iniciada en 2012, al perderse nuevamente un número importante de puestos de trabajo en nuestro territorio. Un trimestre más la situación económica sigue deteriorándose de forma preocupante y los ritmos de destrucción de empleo se mantienen a pesar de que llevamos un largo periodo de ajustes del mercado laboral.
- Es de esperar que en el próximo trimestre los datos mejoren algo. La llegada del periodo veraniego, que suele ser un buen trimestre para el empleo, unido a los sectores vinculados a la exportación que están sufriendo menos la crisis y que ya se han producido fuertes ajustes en el mercado laboral, son elementos que nos hacen pensar que la situación puede empezar a cambiar.
- El impacto del cambio en el régimen del hogar sigue siendo importante en términos interanuales, puesto que el cambio normativo, aunque tenía un periodo transitorio de 6 meses, ha afectado a las altas de todo el año 2012. Ello ha supuesto que en León y Alfoz haya 618 cotizantes más que hace un año, equivalentes a un 42% de incremento. Trimestralmente parece que ya ha finalizado el impacto de este cambio normativo al producirse una estabilización del número de cotizantes de este régimen (hay una reducción de 5 cotizantes entre enero, febrero y marzo).
- Al igual que el trimestre anterior, el sector del carbón (con las peculiaridades de su marco regulatorio), es uno de los que mayores incertidumbres presenta y además, en términos relativos, es el régimen de cotización que más se ha visto reducido, 38% del sector en los últimos 12 meses, equivalentes a 690 empleos perdidos en el mismo.
- El régimen general ha perdido en el último año 3.049 empleos en el área urbana de León, (4,5% del total de los trabajadores por cuenta ajena), la mayor parte de ellos desde septiembre de 2012 hasta marzo de este año.
- El régimen de autónomos, aunque hasta la fecha era uno de los que mejor estaba soportando la crisis, en este trimestre se ha visto más afectado, al verse reducido en 89 personas, lo que eleva a 261 autónomos menos que hace 12 meses en la ciudad de León. La reducción de autónomos en términos interanuales ascendió a un 1,9%. Aún siendo un dato negativo supone un comportamiento mejor que el resto de los regímenes de cotización, exceptuando el del hogar por los motivos anteriormente expuestos.

d.- Actividad económica: León ciudad de servicios

A pesar de la fuerte crisis económica en la que estamos inmersos con una significativa reducción en los niveles de consumo, el sector comercio sigue siendo la principal actividad generadora de empleo de nuestra ciudad, con 14.127 puestos de trabajo entre sus diferentes modalidades (minorista, mayorista y vehículos) y representa el 17,65% del total de cotizantes de la capital. No obstante, como consecuencia de la situación económica, el sector está realizando un importante ajuste en el empleo (se ha visto reducido en 418 empleos en este trimestre). En términos interanuales de los tres subsectores es especialmente fuerte el ajuste del sector de automoción, que con 106 empleos pierde un 6,7% del total del empleo que tenía en marzo de 2012, mientras que el comercio minorista y el mayorista sufren reducciones de 481 empleos en el sector minorista (que baja de los 10.000 empleos para situarse en los 9.742) y 106 en el mayorista (2.915 empleos).

En segundo lugar tenemos a la sanidad (tanto en su vertiente pública como privada) que con 6.738 empleos representa el 8,4% del empleo de nuestra ciudad. Ello a pesar de ser un sector que también ha visto reducido su nivel de empleo en casi 200 personas en el trimestre, y casi 400 respecto al nivel de empleo de hace un año.

El sector público (incluyendo fuerzas de seguridad y seguridad social) genera 6.663 empleos –el 8,3%–, a pesar de haber tenido también un importante ajuste en los últimos 12 meses (especialmente en el tercer y el cuarto trimestres del 2012), y se sitúa con 237 empleos menos que hace un año.

El turismo y la restauración son otro de los ejes importantes de empleo que tenemos en nuestro territorio, con algo más de 5.600 cotizantes, y representa el 7% del empleo (entre hostelería, hotelería, agencias de viaje, guías profesionales y similares).

El quinto sector generador de empleo es el de la educación que, con 5.223 empleos –el 6,5% del total– se ha incrementado en este trimestre en 160 personas, y ha adelantado dos posiciones en esta clasificación.

La construcción, pese al duro ajuste que ha experimentado desde el inicio de la crisis (en el que tenía un peso superior al 10% del total de cotizantes), con niveles totales de empleo muy superiores a los actuales, es el sexto sector generador de empleo. Su importancia tanto relativa como en números absolutos es cada vez menor en nuestra economía. A 31 de marzo de 2013 el sector da empleo a 4.880 personas entre edificación, obra especializada y servicios técnicos e ingenierías. Genera el 6,1% del total de empleo en el conjunto del área metropolitana.

Empatado en sexta posición con la construcción e incrementando nuevamente su peso relativo tenemos un sector que lleva varios trimestres ganando puestos en este ranking como es el de teleoperadores. Aunque no existe un epígrafe del CNAE para el mismo, la mayor parte de las empresas del sector están en el de actividades administrativas de oficina y asimilados y en el epígrafe de estudios de mercado, dando empleo en León a 4.862 personas (un 6,1%), en este caso con más de 200 nuevos cotizantes que hace 12 meses.

La logística y el transporte, a pesar de la crisis de este último, es otro sector relevante en nuestra economía, con 3.441 trabajadores entre transporte y almacenamiento, lo que supone el 4,3% del total.

La primera actividad industrial sigue siendo la industria alimentaria que alcanza los 1.200 empleos. La segunda actividad industrial es la fabricación de productos farmacéuticos, con 815.

Como sector de valor añadido destacamos el sector de las TIC, que con programación y consultoría cuenta con 804 empleos. Después de un fuerte crecimiento, en 2012 se ha estancado su crecimiento y sigue representando uno de los subsectores que más posiciones ha escalado en los últimos ejercicios.

e.- Sectores más afectados por la crisis económica: reducciones de empleo en los últimos doce meses

El primer puesto de actividades con mayor pérdida de cotizantes en comparativa interanual es el comercio al menor, con casi 500 empleos perdidos, consecuencia de los procesos de ajuste de plantilla y cierre de comercios llevados a cabo en los últimos meses por la reducción del consumo. La construcción, pese al fuerte ajuste sufrido en los últimos años sigue perdiendo efectivos, en este caso 443 en la parte de edificación y 253 en obra civil. La sanidad ocupa el tercer puesto en este caso con 363 empleos menos, seguida por la administración pública, con 237 empleos menos en la ciudad de León y su Alfoz que hace un año.

f.- Sectores que han generado empleo en los últimos doce meses en el área metropolitana de la ciudad de León

En estos doce meses el epígrafe de la educación se ve incrementado en 406 personas. El año 2012 fue un sector que vio reducido su nivel de empleo de forma significativa y recupera ahora parte del mismo. Las actividades de los hogares como empleado, ocupan el segundo lugar en cuanto al incremento del número de cotizantes, en este caso con 389 (aunque es un incremento originado por el cambio normativo regulatorio del sector). En tercer lugar, a pesar de la reducción que ha habido en el trimestre, se sitúan las actividades encuadradas dentro del sector de la publicidad y los estudios de mercado, con 236 cotizantes más respecto a hace un año (sector de los teleoperadores).

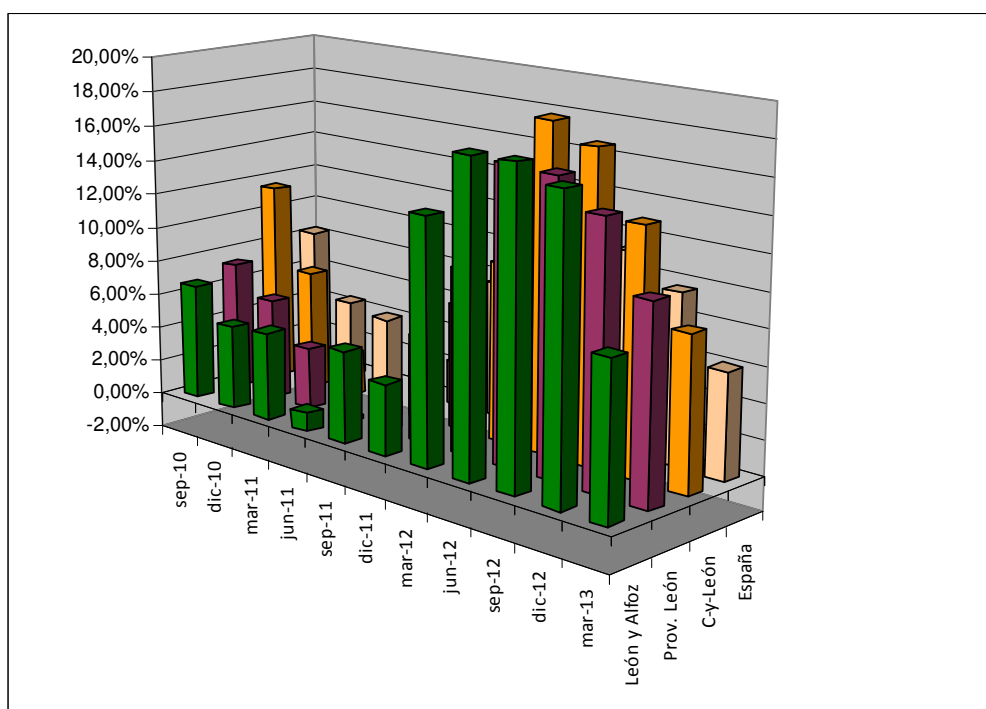
g.- Desempleo registrado en la ciudad de León

En cuanto a la evolución del desempleo podemos destacar:

- El desempleo total en el área metropolitana de León se ha incrementado en 1.601 personas respecto al número de desempleados que había a 31 de marzo de 2012. Ello supone un incremento de un 8,70%, cifra que aún siendo un mal dato es el menor incremento desde diciembre de 2011. Esta ralentización del crecimiento del desempleo se puede ver influenciada por la emigración de personas en edad de trabajar y porque haya personas que aun estando en desempleo no se registran como tal, dada la complicada situación que hay en el mercado laboral con pocas perspectivas de encontrar trabajo.
- Por tramo de edad, en la comparativa anual, el colectivo más desfavorecido por el aumento de las cifras de paro es el que tiene edades comprendidas entre 40 y 44 años con un incremento relativos superiores al 20%. En segundo lugar tenemos el grupo que va desde los 45 hasta los 55 años.

- El hecho de que las personas de hasta 20 años sean las que tienen una mejor tendencia, -10 desempleados menos-, se debe quizá al hecho de que ante la falta de ofertas de trabajo, aumenten su período de formación.
- El grupo de edad de entre los 20 y los 34 años tiene un incremento del desempleo bastante más moderado que la media, aunque este grupo está conformado por personas con menos cargas familiares lo que supone una ventaja respecto a otros grupos a la hora de plantearse una emigración por motivos laborales.
- Por sexos el incremento del desempleo ha afectado en el caso de los hombres a gente de edad media alta, especialmente al grupo de 40 y 54 años. En el caso de las mujeres los grupos de edad más afectados por este incremento del desempleo son los que van de 40 a 44 y de 50 a 59.

Incremento interanual en % del paro registrado por trimestres en los años 2009, 2010, 2011 y 2012



h.- Perfil del desempleado: usuarios de ILDEFE

El 83,2% del total de nuevas incorporaciones a la bolsa de empleo de ILDEFE tienen nacionalidad española, frente al 16,8% que son inmigrantes de otros países. Un 52,1% son hombres frente a un 47,9% de mujeres. Comparando estos datos con los obtenidos en periodos anteriores se ve que el porcentaje de usuarios extranjeros respecto al total de desempleados atendidos se reduce de forma significativa un trimestre más. En el año 2010 los extranjeros llegaron a representar algo más de un 30% del total de usuarios de nuestro servicio de orientación laboral. En cuanto al sexo y al origen de las personas atendidas, a diferencia de lo que pasaba en 2010 en los que en el colectivo de usuarios extranjeros había una mayor preponderancia de los hombres que en el colectivo de usuarios nacionales estos últimos trimestres la situación ha cambiado. Así mientras que en el caso de los usuarios españoles hay una leve preponderancia de los hombres (53%), en el caso de los inmigrantes hay una mayoría de mujeres que representa el 52,3% frente al casi 47,7% de los hombres.