

Observatorio ocupacional
Instituto Leonés de Desarrollo Económico, Formación y Empleo

ESTUDIO DEL MERCADO LABORAL LEÓN Y ALFOZ

(primer trimestre 2010)

0.- Introducción	p. 5
1.- Ámbito Demográfico y Social	p. 7
1.1.- Censo poblacional	
1.2.- Censo académico	
1.2.1.- Formación no universitaria en León y Alfoz	
1.2.2.- Formación universitaria	
2.- Cotizantes a la seguridad social	p. 13
2.1.- Análisis de los cotizantes por régimen de actividad	
2.1.1.- Afiliados medios a nivel nacional, autonómico y provincial	
2.1.2.- Evolución mensual de los afiliados medios en la provincia de León	
2.1.3.- Análisis de los cotizantes a la seguridad social en León y Alfoz	
2.2.- Análisis de los cotizantes por actividad económica	
2.3.- Incrementos y disminuciones de empleo	
3.- Desempleo en el área metropolitana de León	p. 25
3.1.- Datos del paro registrado. Evolución trimestral e interanual	
3.2.- Análisis del paro registrado: sexo y edad	
3.3.- Análisis del paro registrado: sector de actividad	
3.4.- Análisis del paro registrado: niveles de instrucción y grupos profesionales	
4.- Análisis del perfil del desempleado (Bolsa ILDEFE)	p. 33
4.1.- Nacionalidad y sexo	
4.2.- Edad, sexo y origen	
4.3.- Prestaciones y colectivos con riesgo de exclusión	
5.- Análisis de la contratación laboral	p. 39
5.1.- Contratación en el año en curso	
5.2.- Análisis de las contrataciones laborales en el municipio de León	
5.3.- Ocupaciones más demandadas y contratadas en la provincia	
5.3.1.- Ocupaciones más demandadas por sexo	
5.3.2.- Ocupaciones más contratadas por sexo	
5.4.- Temporalidad en la contratación	
6.- Glosario	p. 45

0.- Introducción

ILDEFE, la agencia de desarrollo local del Ayuntamiento de León, realiza desde hace el año 2002 de forma trimestralmente un análisis de los datos del mercado laboral de León y su Alfoz –su área natural de actuación, que incluye los municipios de León, Onzonilla, San Andrés del Rabanedo, Santovenia de la Valduncina, Sariegos, Valdefresno, Valverde de la Virgen, Villaquilambre y Villaturiel-.

El estudio de esos datos ha permitido al Instituto adaptar sus servicios (dirigidos a desempleados que buscan empleo, emprendedores y empresas) y enfocar sus actuaciones, siempre en contacto con la realidad del empleo y el paro en León y su área urbana.

Desde este año que finaliza (2009) se ha cambiado el enfoque y El Estudio del Mercado Laboral, que se edita trimestralmente, da un paso más, y ya no será sólo una herramienta interna de trabajo para los técnicos de Ildefe. Quiere convertirse en un referente para quienes estudian la evolución del mercado laboral en León y Alfoz.

El formato del informe, aparece agrupado con el siguiente esquema:

Datos demográficos y sociales

En este bloque se realiza una primera aproximación a los datos relativos al censo poblacional de León y Alfoz, así como al censo académico.

Cotizantes a la seguridad social

Análisis de los cotizantes a la seguridad social y de las variaciones de empleo que se producen en el periodo de estudio.

Desempleo registrado

Evolución del desempleo registrado en León y Alfoz, analizado desde diferentes agrupaciones y clasificaciones.

Perfil del desempleado

Análisis del perfil del desempleado tomando como base la información proporcionada por la bolsa de trabajo de Ildefe.

Contrataciones

Estudio y diagnóstico de la evolución de las contrataciones laborales y ocupaciones más demandadas.

Para su elaboración se recurre a fuentes oficiales (INE, Ministerio de Trabajo e Inmigración, ECYL, Servicios Públicos de Empleo-SISPE,) y fuentes propias (CAP, aplicación del Servicio de Orientación Laboral de Ildefe, con bolsa de empleo y 9.000 perfiles de personas desempleadas).

*León (España), abril 2010, ©Ildefe
promocioneconomica@ildefe.es*

1.- Ámbito Demográfico y Social

1.- Ámbito Demográfico y Social

1.1.- Censo poblacional

La provincia de León se encuentra en el extremo noroccidental de la Comunidad Autónoma de Castilla y León, limitando por el Norte con Asturias y Cantabria, por el Este con la provincia de Palencia, con Zamora y Valladolid por el Sur y por el Oeste, con Orense y Lugo. Ocupa una superficie de 15.581 km², siendo la más extensa de las nueve que integran la Comunidad y la séptima en el cómputo nacional.

Según los últimos datos municipales actualizados por el Instituto Nacional de Estadística, INE (1 de enero de 2009) la provincia cuenta con una población de 500.169 personas, de las que 244.716 son varones y 255.453 mujeres. En el área metropolitana de la ciudad de León la población asciende a 200.590 personas, lo que representa el 40,10% del total provincial, distribuido de la siguiente manera:

Año 2009 Municipio	Total habitantes	Varones	Mujeres	Superficie	Densidad
León	134.305	61.823	72.482	39	3.443,7
Onzonilla	1.750	921	829	22	79,5
S. Andrés del Rabanedo	30.906	15.042	15.864	65	475,5
Santovenia	1.972	1.008	964	30	65,7
Sarriegos	4.230	2.166	2.064	36	117,5
Valdefresno	2.091	1.082	1.009	103	20,3
Villaquilambre	17.013	8.494	8.519	53	321,0
Villaturiel	1.896	1.004	892	59	32,1
Valverde de la Virgen	6.427	3.240	3.187	64	100,4
León y Alfoz (LyA)	200.590	94.780	105.810	471	425,9
Resto de provincia León	299.579	149.936	149.643	15.110	19,8
Provincia de León	500.169	244.716	255.453	15.581	32,1
Castilla y León	2.560.031	1.271.584	1.288.447	94.225	27,2
España	46.661.950	23.104.496	23.557.454	505.990	92,2

Tabla 1: Habitantes en León y Alfoz enero de 2009
Fuente: INE, padrón municipal a 1 enero 2009.

Para el año 2008 los datos eran los siguientes:

Año 2008 Municipio	Total habitantes	Varones	Mujeres
León	135.119	62.301	72.818
Onzonilla	1.685	875	810
San Andrés del Rabanedo	30.217	14.681	15.536
Santovenia de la Valdoncina	1.933	995	938
Sarriegos	4.066	2.089	1.977
Valdefresno	2.040	1.055	985
Villaquilambre	15.996	8.034	7.962
Villaturiel	1.887	1.000	887
Valverde de la Virgen	6.178	3.124	3.054
León y Alfoz	199.121	94.154	104.967
Resto de provincia León	301.079	150.632	150.447
Provincia de León	500.200	244.786	255.414
Castilla y León	2.553.330	1.269.338	1.287.992
España	46.157.822	22.847.737	23.310.085

Tabla 2: Habitantes en León y Alfoz enero de 2008
Fuente: INE, padrón municipal a 1 enero 2008.

Si analizamos las variaciones en estos 12 meses obtenemos los siguientes datos:

Localidad	Variación 09/08	Variación en %
León	-814	-0,60%
Onzonilla	65	3,86%
San Andrés del Rabanedo	689	2,28%
Santovenia de la Valdoncina	39	2,02%
Sarriegos	164	4,03%
Valdefresno	51	2,50%
Villaquilambre	1.017	6,36%
Villaturiel	9	0,48%
Valverde de la Virgen	249	4,03%
León y Alfoz	1.469	0,74%
Resto de provincia León	-1.500	-0,50%
Provincia de León	-31	-0,01%
Castilla y León	6.701	0,26%
España	504.128	1,09%

Tabla 3: Variación habitantes en León y Alfoz años 2009/2008
Fuente: Elaboración propia

Como datos más reseñables de las anteriores tablas tenemos los siguientes:

- La población del área metropolitana de la ciudad de León creció en **1.469** personas, un **0,74%**, porcentaje mayor que en la provincia –que de hecho mantiene prácticamente estable el número de habitantes- y que en la comunidad autónoma (incremento de 6.700 personas lo que representa un 0,26%), pero menor que en España (donde contamos con un incremento de 504.128 habitantes lo que representa un 1,09% más que 12 meses antes).

- En el área metropolitana, Villaquilambre, San Andrés del Rabanedo, Sariegos y Valverde de la Virgen son, por este orden, los municipios que han experimentado un mayor aumento de población en términos relativos del año 2009 respecto al 2008. Por el contrario, es de destacar la pérdida experimentada en León capital, único municipio en el que ha descendido la población en este ejercicio, cifrándose el descenso en 814 habitantes.

- La provincia de León, experimenta un estancamiento de su población entre 2008/09, lo que muestra un cambio respecto al periodo anterior -2008/07- periodo en el que la población se incrementó en casi 3.000 nuevos habitantes.

- Se sigue produciendo un proceso de concentración de la población cada vez mayor en los núcleos urbanos y una pérdida de población en el mundo rural. Así, por ejemplo, en el área metropolitana la población se incrementó en 2008 en 1.469 habitantes, mientras que en el resto de la provincia en el mismo periodo de tiempo se produjo una reducción de 1.500 personas, reducción que se centra especialmente en los pequeños municipios.

1.2.- Censo académico

1.2.1.- Formación no universitaria en León y alfoz

Durante el curso académico que finaliza el próximo mes de junio (2009/10) en el municipio de León hay 26.083 estudiantes matriculados en educación infantil, primaria, ESO, bachillerato y formación profesional (46,53 % en centros privados y 53,47% en públicos).

En el Alfoz de León hay matriculados 4.761 alumnos, lo que totaliza un total 30.844 estudiantes en total (León capital más el Alfoz). Comparando el presente curso académico 09/10 con el anterior se observa que tanto en el municipio de León como en los que integran el Alfoz se ha experimentado un incremento del número de alumnos de 846 en toda el área metropolitana (un 2,82%), cifra que contrasta con el hecho de que en la provincia se ha producido una reducción de 78 alumnos en cómputo total de todos los niveles de enseñanzas de régimen general.

Respecto al número de inmigrantes, se estima como promedio de todas las etapas educativas un 4,87% de media. En términos relativos esta media se ve superada en

educación primaria (6,18% de alumnos inmigrantes), y en la etapa de enseñanza secundaria obligatoria (6,58%). Al contrario la presencia de alumnos inmigrantes es mucho más reducida en la formación profesional de grado superior y/o bachiller, con porcentajes cercanos al 2%.

Dos pueden ser las causas que expliquen esta diferencia: 1) el recorrido que ha habido desde que se inició la llegada de este colectivo a nuestro territorio no ha dado tiempo a que lleguen a la parte final del proceso educativo y 2) la previsible incorporación de estos alumnos al mercado laboral.

En todo caso, respecto al curso anterior, hay una reducción de 32 alumnos extranjeros en toda el área metropolitana de León.

Si comparamos estos datos con la Comunidad Autónoma se observa que el porcentaje de inmigrantes que forman parte de la comunidad educativa es significativamente mayor en la Comunidad Autónoma (un 7,54% del total) que en nuestro ámbito objeto de análisis.

Formación Curso académico 09/10	Total Alumnos	Centros Privados	Centros Públicos	% Públicos sobre total	Alumnado extranjero	% sobre total
Ed. Infantil	5.884	2.750	3.134	53,26%	214	3,64%
Ed. Primaria	10.446	5.052	5.394	51,64%	646	6,18%
E. S. O.	7.199	3.684	3.515	48,83%	474	6,58%
Bachillerato	4.234	1.299	2.935	69,32%	89	2,10%
FP Grado Medio -Ciclos formativos-	1.228	269	959	78,09%	48	3,91%
FP Grado Superior -Ciclos formativos-	1.584	345	1.239	78,22%	32	2,02%
León	26.083	12.136	13.947	53,47%	1.287	4,93%
Municipios del Alfoz	4.761	1.532	3.229	67,82%	216	4,54%
León y Alfoz	30.844	13.668	17.176	55,69%	1.503	4,87%
Provincia de León	61.186	19.198	41.988	68,62%	3.352	5,48%
Castilla y León	346.439	113.178	233.261	67,33%	26.119	7,54%

Tabla 4A. Datos del alumnado no universitario en el municipio de León y su Alfoz. Curso académico 2009/2010.

Fuente: Dirección Provincial de Educación de León. Consejería de Educación, JCYL.
Página web de JCYL Consejería de Educación <http://www.educa.jcyl.es/educacyl/cm>

Formación Comparación cursos 08/09 y 07/08	Total Alumnos 2008/2009	Dif. Curso 09-10/08-09	Alumnado extranjero 2008/2009	Dif. Curso 09-10/08-09
Ed. Infantil	5.891	-7	194	20
Ed. Primaria	10.261	185	529	117
E. S. O.	7.312	-113	444	30
Bachillerato	3.961	273	69	20
FP Grado Medio -Ciclos formativos-	1.185	43	31	17
FP Grado Superior -Ciclos formativos-	1.388	196	26	6
León	25.768	315	1.293	-6
Municipios del Alfoz	4.230	531	242	-26
León y Alfoz	29.998	846	1.535	-32
Provincia de León	61.264	-78	3.276	76
Castilla y León	344.534	1.905	25.705	414

Tabla 4B. Evolución del número de alumnos no universitario en León y su Alfoz. Curso académico 09/10 y 08/09.

Fuente: Dirección Provincial de Educación de León. Consejería de Educación, JCYL.
Página web de JCYL Consejería de Educación <http://www.educa.jcyl.es/educacyl/cm>

1.2.2.- Formación universitaria

La Universidad de León cuenta en el curso académico 2009-2010 con 12.087 estudiantes, de los que un 43% son varones y un 57% mujeres. Existen algunas especialidades- como las ingenierías o actividades físicas- en las que hay preponderancia de hombres, frente al resto de titulaciones con total mayoría de mujeres.

Como aspecto adicional se observa que se está produciendo una reducción en el número de alumnos de la Universidad –en línea con el resto de los centros universitarios del país-, consecuencia en parte de la evolución de la pirámide poblacional.

Campus	Centro Universitario	Total	Hombres	Mujeres
León	C.C. Económicas y Empresariales	1.937	828	1.109
León	CC Biológicas y Ambientales	1.324	415	909
León	CC. Actividad Física y del Deporte	785	554	231
León	Ciencias de la Salud	362	42	320
León	Ciencias del Trabajo	348	110	238
León	Derecho	655	244	411
León	Educación	1.466	381	1.085
León	Filosofía y Letras	836	264	572
León	Ingeniería Técnica Minera	388	269	119
León	Ingenierías Industrial e Informática	1.684	1.298	386
León	Superior y Técnica Ingeniería Agraria	433	226	207
León	Trabajo Social	115	12	103
León	Veterinaria	912	265	647
León	Escuela Universitaria de Turismo	104	28	76
	Total León	11.349	4.936	6.413
Ponferrada	Superior y Técnica Ingeniería Minera	129	80	49
Ponferrada	Ciencias de la Salud. Enfermería	186	27	159
Ponferrada	Ciencias de la Salud. Fisioterapia	187	54	133
Ponferrada	Ingeniería Técnica Agrícola	66	24	42
Ponferrada	Ingeniería Técnica Forestal	137	85	52
Ponferrada	Escuela Universitaria de Turismo	33	10	23
	Total el Bierzo	738	280	458
	TOTAL ULE	12.087	5.216	6.871

Tabla 5A. Alumnos matriculados en el curso 2009/10 en la ULE
Fuente: Servicios Estadísticos. Universidad de León

Curso académico	05/06	06/07	07/08	08/09	09/10
Alumnos ULE	13.144	13.217	13.079	12.347	12.087

Tabla 5B. Evolución del número de alumnos matriculados en la ULE los últimos 5 años académicos
Fuente: Servicios Estadísticos. Universidad de León

2.- Cotizantes a la seguridad social

2.- Cotizantes a la seguridad social

2.1.- Análisis de los cotizantes por régimen de actividad

2.1.1.- Afiliados medios a nivel nacional, autonómico y provincial

El primer trimestre de este año acaba con 17.594.808 afiliados medios a la Seguridad Social en España, lo que equivale a una disminución de afiliados en el ámbito nacional de 463.314 (un 2,57%) medidos en términos interanuales, lo que supone una ralentización en el ritmo de destrucción de empleo respecto a diciembre de 2009, fecha en la que la destrucción de empleo fue de un 3,8% (más de 700.00 empleos perdidos en términos interanuales en ese trimestre).

En términos interanuales la pérdida de empleo sigue siendo más moderada tanto en Castilla y León como en nuestra provincia en donde la reducción de afiliados medios en el mismo periodo ha sido de 15.574 personas a nivel autonómico (una disminución del 1,67% anual) y en 3.716 en la provincia de León (reducción del 2,19%), mejorando los datos del trimestre anterior.

Realizando el análisis comparativo en un ámbito trimestral la caída en el empleo sigue parámetros diferentes a la evolución interanual, al experimentar nuestro entorno provincial y autonómico mayor reducción de empleo que en el ámbito nacional (un 1,60% de empleos perdidos en nuestra provincia, es decir 2.710 cotizantes menos- y un 1,76% en la comunidad autónoma –es decir 16.453 cotizantes menos en Castilla y León frente a la caída de un 1,17% que se ha producido a nivel nacional).

Año/Lugar	Cotizantes mar. 10	Cotizantes dic.09	Variación absoluta	Variación en %
Prov. León	166.167	168.877	-2.710	-1,60%
Castilla y León	916.538	932.991	-16.453	-1,76%
España	17.594.808	17.803.839	-209.031	-1,17%

Tabla 6A. Datos de afiliados medios a nivel provincial, autonómico y nacional
Mar 10/Dic 09

Fuente: Observatorio Regional de Empleo. EcyI

Año/Lugar	Cotizantes mar. 10	Cotizantes mar. 09	Variación absoluta	Variación en %
Prov. León	166.167	169.883	-3.716	-2,19%
Castilla y León	916.538	932.112	-15.574	-1,67%
España	17.594.808	18.058.122	-463.314	-2,57%

Tabla 6B. Datos de afiliados medios a nivel provincial, autonómico y nacional
Mar 10/Mar 09

Fuente: Observatorio Regional de Empleo. EcyI

2.1.2.- Evolución mensual de los afiliados medios en la provincia de León

La siguiente tabla muestra la evolución del número de afiliados medios a la seguridad social y las variaciones mensuales de los años 2009, y 2008. Aunque los datos no son homogéneos, puesto que las cifras de enero a junio de 2008 se corresponden con datos a último día del mes y los datos a partir de julio de 2008 se corresponden con afiliados medios, si que nos permite obtener una idea clara sobre la evolución de empleo en nuestra provincia.

El último mes en el que el número de cotizantes medios de nuestra provincia se incrementó respecto al mismo mes del año anterior fue en julio de 2008 –cuando se alcanzaron los 180.654 cotizantes), momento a partir del cual la cifra ha ido disminuyendo en términos interanuales de forma continua hasta la fecha (20 meses seguidos con reducciones del número de afiliados a la seguridad social respecto al mismo mes del año anterior). El ritmo de destrucción de empleo ha sido constante hasta el mes de noviembre de 2009 manteniéndose las diferencias en cifras superiores a los 7.000 cotizantes menos (y reducciones superiores al 3%), con picos de 8.000 en los meses de Mayo, Julio y Agosto de 2009.

A partir de noviembre de 2009, el ritmo de destrucción de empleo se ve reducido de forma significativa, llegando a marzo de 2010 a los tres mil setecientos afiliados menos en marzo de 2010 respecto a marzo de 2009, el dato menos malo del último año y medio.

Meses	Nº cotizantes 2010	Nº cotizantes 2009	Diferencia 09-10	%09-10	Diferencia 08-09	% 08-09
Enero	165.561	170.598	-5.037	-2,95%	-6.010	-3,40%
Febrero	165.656	170.035	-4.379	-2,58%	-7.191	-4,06%
Marzo	166.167	169.883	-3.716	-2,19%	-7.738	-4,36%
Abril		169.725			-7.984	-4,49%
Mayo		170.582			-8.277	-4,63%
Junio		170.809			-7.228	-4,06%
Julio		172.099			-8.555	-4,74%
Agosto		172.349			-8.322	-4,61%
Septiembre		171.668			-7.679	-4,28%
Octubre		170.690			-7.651	-4,29%
Noviembre		170.088			-6.598	-3,73%
Diciembre		168.877			-5.227	-3,00%

Tabla 7. Cotizantes de la Seguridad Social mensuales en la provincia de León. Años 2008, 2009 y 2010.

Fuente: Observatorio Regional de Empleo. Ecyf

Datos del último día del mes (de enero 08 a junio 2008), y media del mes (desde julio 08)

2.1.3.- Análisis de los cotizantes a la seguridad social en León y Alfoz

El primer trimestre de 2010 finaliza con una ralentización del nivel de destrucción de empleo respecto a los trimestres anteriores. Así en León y Alfoz había 84.715 cotizantes dados de alta en alguno de los regímenes de la seguridad social. Esto equivale a una pérdida de 1.557 cotizantes respecto a 31 de marzo de 2009, es decir una pérdida de un 1,80% del empleo total. A nivel provincial la tendencia es similar, con 165.022 trabajadores, y una reducción respecto a doce meses antes de 4.051 trabajadores, equivalentes al 2,40%, cifras mejores que las de los trimestres precedentes.

A la hora de analizar el desglose de esta reducción de empleo se ve que en términos absolutos que son los trabajadores del régimen general los que han soportado la mayor reducción (1.187 en el área metropolitana y 2.435 en la provincia), seguido del colectivo de autónomos (336 menos en la capital y 1.307 en la provincia), el régimen del carbón (reducción 246 en la provincia) y del régimen del hogar (69 menos en la capital y 168 en la provincia). En el caso del régimen agrario se ha producido un incremento de 105 personas a nivel provincial durante este año.

Como conclusiones de estos datos podemos destacar los siguientes aspectos:

- Se confirma que los ritmos de destrucción de empleo, aún siendo elevados, siguen su ralentización, con lo que es posible que en uno o dos trimestres, de mantenerse la tendencia, se pueda iniciar un periodo de generación de empleo. Bien es cierto que esta recuperación vendrá después de un largo periodo de destrucción de empleo en el que la crisis ha hecho que los ajustes hayan sido muy fuertes.
- En términos porcentuales el régimen de cotización que más se ha visto reducido en la provincia ha sido el del carbón, con un 9,82% de reducción. Sin embargo este trimestre el empleo del sector permanece estable, habiéndose producido la reducción de empleo en los trimestres 2, 3 y 4 de 2009.
- El segundo régimen más afectado sigue siendo el del hogar, con una reducción del empleo tanto a nivel local como provincial del 5% y del 6,5% inicialmente existente hace doce meses. Al igual que en el caso del carbón en el primer trimestre de 2010 se ha mantenido el empleo en este régimen de cotización, por lo que la destrucción de empleo se produjo en los últimos 9 meses de 2009. No obstante tal y como se comentó en el anterior informe esta reducción del número de personas que trabajan en el régimen del hogar, deja ver que éste un sector muy sensible a la situación actual de crisis.
- El tercer régimen de cotización más afectado es el de los autónomos, con una caída del 2,42% en el área urbana de León y del 3,14% en la provincia. En este caso la destrucción de empleo en términos trimestrales se mantiene en línea con la experimentada en términos anuales y deja ver que la crisis sigue provocando el cierre de pequeños negocios, aunque parece que a un ritmo menor que en los trimestres anteriores.
- En el empleo por cuenta ajena se observa en términos relativos una situación diferente. En términos interanuales ha sido el menos afectado en este ejercicio al verse reducido el número de cotizantes en un 1,7% del total en la capital y en un 2,0% en la provincia, siendo esta reducción en ambos casos menor que la caída media del empleo. Sin embargo si nos

centramos en el último trimestre ha sido el sector que más empleo ha destruido en términos porcentuales (885 trabajadores por cuenta ajena menos en la ciudad de León de un total de 971 empleos perdidos en el trimestre y 1.885 en la provincia de un total de 2.191)

- Por último destacar tal y como se reseñó al principio de este epígrafe que aunque todos estos indicadores son negativos si se observa una ralentización de las caídas, lo que hace pensar que, salvo cambio en la tendencia, la economía local podrá empezar a generar empleo en los próximos meses.

La capital y su área metropolitana representan el 51% del total del empleo de la provincia. En el caso del régimen general dicho porcentaje se eleva al 58,6%, y se reduce en el nivel de autónomos al 33,5% (uno de cada tres autónomos están en la capital). Dichas cifras se explican por un lado en la existencia de las centrales administrativas de diferentes entidades, administración, universidad, hospital, etc. que generan niveles importantes de empleo por cuenta ajena. En el caso de los autónomos la integración del empresario del sector agrario en dicho régimen de cotización hace que el peso de la provincia sea significativamente mayor respecto a la capital, al estar el sector agrario y ganadero ubicado mayormente en el medio rural.

El sector del carbón tiene una reducida representación a nivel del área metropolitana, algo lógico puesto que es una actividad a realizar donde están ubicadas los centros de explotación mineros.

Seguidamente se exponen las tablas con los datos a 31 de marzo de 2010 y las variaciones experimentadas tanto a nivel trimestral como anual.

Municipio	Carbón	Agrario	Autónomo	General	Hogar	Total
León	57	174	9.053	53.321	1.065	63.670
Onzonilla	0	5	118	4.570	5	4.698
San Andrés del Rabanedo	0	15	1.964	4.517	102	6.598
Santov. De la Valdoncina	0	4	139	2.140	2	2.285
Sarriegos	0	2	403	326	49	780
Valdefresno	0	10	219	1.238	7	1.474
Valverde de la Virgen	0	3	337	966	8	1.314
Villaquilambre	0	16	1.136	2.069	50	3.271
Villaturiel	0	4	164	450	7	625
León y Alfoz	57	233	13.533	69.597	1.295	84.715
Peso León/provincia	2,52%	18,76%	33,52%	58,62%	53,29%	51,34%
Provincia de León	2.260	1.242	40.374	118.716	2.430	165.022

Tabla 8. Cotizantes de la Seguridad Social en León y Alfoz. Marzo 2010
Fuente: Ministerio de Trabajo y elaboración propia

	León y Alfoz Var. Nº cotiz.	%	Provincia de León Var. Nº cotiz.	%
Carbón	13	22,81%	6	0,27%
Agrario	-2	-0,86%	6	0,48%
Autónomo	-113	-0,83%	-316	-0,78%
General	-885	-1,27%	-1.885	-1,59%
Hogar	16	1,24%	-2	-0,08%
TOTAL	-971	-1,13%	-2.191	-1,31%

Tabla 9. Variación trimestral de los Cotizantes de la SS en León y su Alfoz. Marzo.10/Dic.09

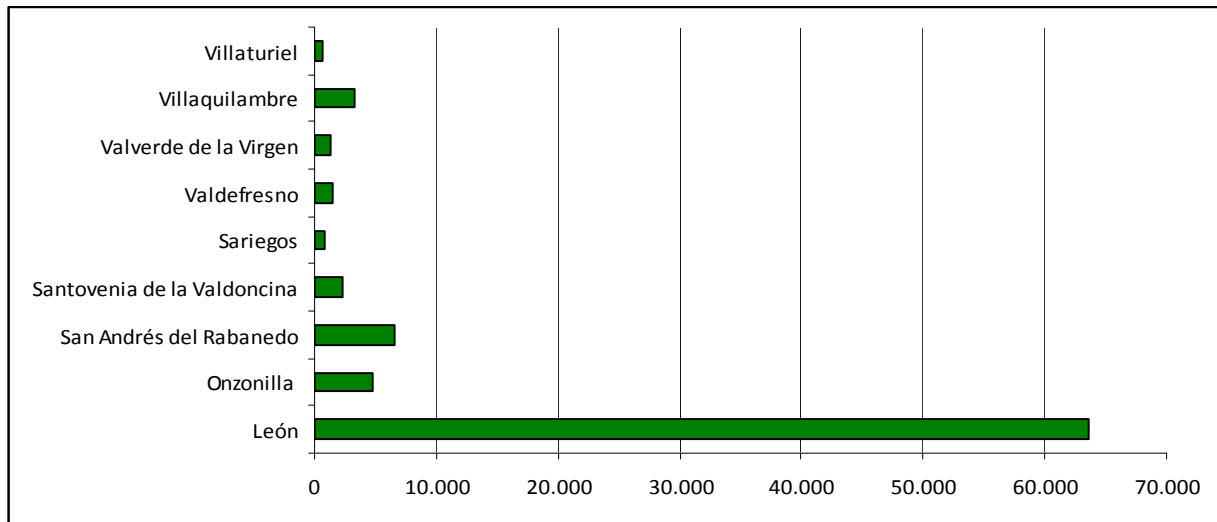
Fuente: Ministerio de Trabajo y elaboración propia

	León y Alfoz Var. Nº cotiz.	%	Provincia de León Var. Nº cotiz.	%
Carbón	3	5,56%	-246	-9,82%
Agrario	32	15,92%	105	9,23%
Autónomo	-336	-2,42%	-1.307	-3,14%
General	-1.187	-1,68%	-2.435	0,27%
Hogar	-69	-5,06%	-168	0,00%
TOTAL	-1.557	-1,80%	-4.051	-2,40%

Tabla 10. Variación anual de los Cotizantes de la SS en León y su Alfoz. Mar.10/Mar.09

Fuente: Ministerio de Trabajo y elaboración propia

Gráfico 1: Total cotizantes en León y Alfoz por municipio a 31 de marzo de 2010



2.2.- Análisis de los cotizantes por actividad económica

ACTIVIDAD CNAE- 09	León	San Andrés	Onzon	Santov	Sarieg	Valdefr	Valv	Villaquil	Villat	Total	%
Comercio al por menor, excepto de vehícu	7.391	1.487	72	793	69	130	69	233	23	10.267	12,12%
Administración Pública y defensa; Seguri	6.478	456	12	16	17	6	158	272	6	7.421	8,76%
Actividades sanitarias	6.275	275	1	0	20	3	8	148	2	6.732	7,95%
Educación	4.778	186	1	4	21	1	29	23	2	5.045	5,96%
Servicios de comidas y bebidas	3.731	607	32	64	51	29	96	382	7	4.999	5,90%
Actividades de construcción especializad	2.141	453	33	240	71	75	97	348	46	3.504	4,14%
Servicios a edificios y actividades de j	2.046	139	752	98	37	14	6	119	3	3.214	3,79%
Comercio al por mayor e intermediarios d	1.659	392	294	237	27	277	77	199	45	3.207	3,79%
Actividades administrativas de oficina y	1.555	19	1523	0	1	0	2	1	0	3.101	3,66%
Transporte terrestre y por tubería	1.863	245	282	120	64	44	83	99	68	2.868	3,39%
Construcción de edificios	1.831	281	33	19	57	86	62	198	25	2.592	3,06%
Servicios financieros, excepto seguros y	2.504	0	0	0	0	0	0	0	0	2.504	2,96%
Asistencia en establecimientos residenci	1.526	71	23	0	17	67	332	34	26	2.096	2,47%
Venta y reparación de vehículos de motor	891	352	134	51	23	172	7	83	6	1.719	2,03%
Industria de la alimentación	463	83	634	14	1	30	22	190	22	1.459	1,72%
Actividades de los hogares como empleado	1.216	107	5	2	53	8	8	50	7	1.456	1,72%
Otros servicios personales	1.007	127	81	0	21	3	24	92	1	1.356	1,60%
Actividades jurídicas y de contabilidad	1.239	32	2	1	10	4	1	33	1	1.323	1,56%
Servicios técnicos de arquitectura e ing	1.015	33	8	1	9	2	7	24	1	1.100	1,30%
Almacenamiento y actividades anexas al t	576	7	79	208	4	0	35	4	17	930	1,10%
Actividades de servicios sociales sin al	814	8	0	0	1	1	0	14	0	838	0,99%
Actividades asociativas	779	12	1	0	1	0	6	35	0	834	0,98%
Servicios de alojamiento	636	32	1	2	5	21	12	65	0	774	0,91%
Agricultura, ganadería, caza y servicios	415	64	16	11	17	70	14	62	80	749	0,88%
Fabricación de otros productos minerales	563	41	34	1	20	12	30	34	9	744	0,88%
Actividades de seguridad e investigación	660	0	45	10	1	7	1	0	0	724	0,85%
Fabricación de productos farmacéuticos	471	147	15	0	1	0	0	76	0	710	0,84%
Actividades deportivas, recreativas y de	515	72	1	3	3	10	25	42	1	672	0,79%
Telecomunicaciones	628	15	4	0	0	6	0	0	0	653	0,77%
Fabricación de productos metálicos, exce	198	48	81	114	15	69	5	39	81	650	0,77%
Recogida, tratamiento y eliminación de r	399	2	105	0	1	0	0	0	0	507	0,60%
Fabricación de muebles	296	103	5	27	1	7	8	24	31	502	0,59%
Suministro de energía eléctrica, gas, va	495	4	0	0	1	1	0	1	0	502	0,59%
Programación, consultoría y otras activi	381	14	6	10	5	0	2	71	0	489	0,58%
Actividades postales y de correos	413	50	10	6	0	0	1	5	0	485	0,57%
Seguros, reaseguros y fondos de pensio	468	0	0	0	0	0	0	0	0	468	0,55%
Actividades auxiliares a los servicios f	379	36	3	0	17	3	3	21	2	464	0,55%
Publicidad y estudios de mercado	396	24	0	1	6	2	6	10	1	446	0,53%
Artes gráficas y reproducción de soporte	291	21	43	0	17	53	1	8	1	435	0,51%
Reparación de ordenadores, efectos perso	286	59	1	35	8	5	3	19	0	416	0,49%
Otras actividades empresariales	4002	494	326	197	87	256	74	213	111	4002	6,80%
TOTAL TRABAJADORES	63.670	6.598	4.698	2.285	780	1474	1.314	3271	625	84.715	100,00%

Tabla 11. Cotizantes de la SS en León y su Alfoz por actividad económica. Marzo 10. Fuente: Ministerio de Trabajo y elaboración propia

El sector comercio sigue siendo el principal sector generador de empleo del área metropolitana de la ciudad de León, teniendo en sus diferentes modalidades –menor, mayor y vehículos- 15.193 empleos lo que supone un 17,9% del empleo actual que se traduce en una ligera reducción en su peso relativo respecto al trimestre anterior.

En segundo lugar aparecen servicios públicos de administración, defensa y seguridad social. Al tratarse de una capital de provincia este tipo de empleos se concentran en la misma y suponen una fuente de trabajo importante en el entorno (8,8%).

La construcción, a pesar del descenso sufrido en los últimos trimestres, da empleo a 7.196 personas entre edificación y edificación especializada y servicios técnicos e ingenierías. Aún así, su importancia en porcentaje supone un 8,5% del total de empleo en el conjunto del área metropolitana.

En cuarto lugar, se mantiene el epígrafe de profesionales de la sanidad tanto públicos como privados con otro 7,95%.

El sector de turismo y restauración son otro de los ejes importantes de empleo que con un total de 5.834 empleos, representan un total de un 6,88% del empleo repartidos entre la hostelería (5,90%), hotelería (0,91%) y agencias de viaje, guías profesionales, etc. (0,16%).

Sigue en escala, por resultado cuantitativo en el último trimestre, el sector relativo a educación, con un peso traducido en empleos de 5.045 (5,96%), que mantiene su representatividad respecto al trimestre anterior.

La primera actividad industrial sigue siendo las industrias agrarias, que pasa de una cifra de 1.459 empleos, seguida de la fabricación de otros productos minerales no metálicos con 744 empleos.

El sector logístico del transporte es otro sector relevante que genera al finalizar el pasado año 2.868 empleos, lo que supone el 3,39% del total, en similar nivel al nivel a trimestres anteriores.

2.3.- Incrementos y disminuciones de empleo

Sectores que han perdido empleo en León y Alfoz. Comparativa Marzo 2010-Marzo 2009.

ACTIVIDAD CNAE-09	Total Reducción en León y Alfoz.
Construcción de edificios	-900
Actividades de construcción especializada	-583
Comercio al por mayor e intermediarios del comercio, excepto de vehículos de motor y motocicletas.	-128
Fabricación de otros productos minerales	-107
Educación	-83
Transporte aéreo	-78
Confección de prendas de vestir	-77
Actividades de los hogares como empleados	-69
Servicios financieros, excepto seguros y fondos de pensiones	-58
Otros servicios personales	-57
Transporte terrestre y por tubería	-50
Actividades jurídicas y de contabilidad	-49
Actividades deportivas, recreativas y de entretenimiento	-46
Actividades inmobiliarias	-40

En términos anuales se ve claramente que la construcción ha absorbido la mayor parte de la pérdida de empleo del municipio y su área metropolitana. Así, si desde marzo de 2009 hasta marzo de 2010 se han perdido 1.557 empleos en el ámbito de actuación del estudio, 1.483 están directamente relacionados con la construcción (900 en edificación y 583 en construcción especializada). El comercio al mayor ocupa el tercer lugar con 128 empleos menos. El cierre de Lagun Air ha provocado que el transporte aéreo aparezca en esta lista. La crisis económica que afecta muy directamente al régimen del hogar hace que aparezca en octava posición.

Sectores que han perdido empleo en el trimestre 1º de 2010 (Enero 2010 – Marzo 2010)

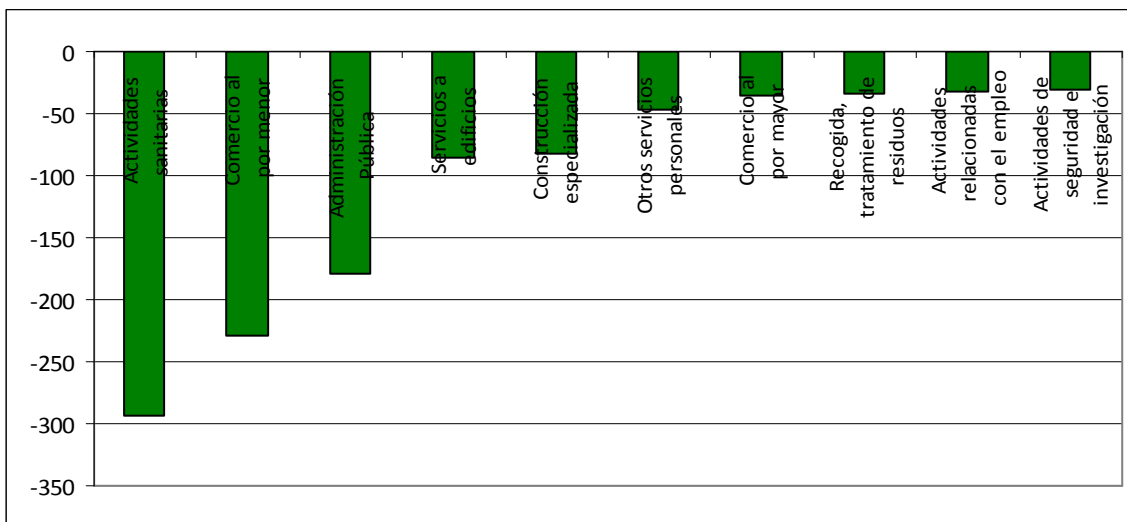
En este trimestre el sector de actividad de la sanidad representa la mayor caída del empleo en la ciudad de León (293 empleos menos). El segundo sector que más empleo a perdido ha sido el comercio minorista (229 empleos menos). En ambos casos la estacionalidad de algunas contrataciones ha influido en este comportamiento, además de la caída del consumo en el caso del comercio.

ACTIVIDAD CNAE-09	León	San Andrés	Onzon.	Santov.	Sarieg.	Valdefr.	Valver.	Villaquil.	Villat.	Total
Actividades sanitarias	-289	-3	0	0	-1	0	0	1	-1	-293
Comercio al por menor, except. de vehículos	-234	61	-2	-11	4	-3	0	7	-51	-229
Administración Públ. y Defensa; Segurid. Soc.	-125	-21	0	-2	-1	-4	2	-19	-9	-179
Servicios a edificios	-215	-3	122	-4	-3	-1	0	18	0	-86
Actividades de construcción especializada	-66	-23	0	-11	8	-1	3	-18	26	-82
Otros servicios personales	-46	3	-2	0	0	0	-1	-1	0	-47
Comercio al por mayor e intermediarios	-31	-13	35	-7	0	-6	-16	-8	10	-36
Recogida, tratamiento y eliminación de resid.	-33	0	-1	0	0	0	0	0	0	-34
Actividades relacionadas con el empleo	-33	0	0	0	0	0	0	0	0	-33
Actividades de seguridad e investigación	-31	0	1	-1	0	0	1	0	0	-30

Tabla 12. Los 10 sectores con mayor reducción de empleo en León y su Alfoz por actividad económica Mar 2010/Dic 2009

Fuente: Ministerio de Trabajo y elaboración propia

Gráfico 2: Los 10 sectores de actividad económica de León y Alfoz con mayor disminución de empleo en 1T2010



Sectores que han incrementado empleo. Comparativa Marzo 2010-Marzo 2009.

ACTIVIDAD CNAE-09	Total Reducción en León y Alfoz.
Servicios a edificios y actividades de jardinería	197
Administración Pública y Defensa; Seguridad Social obligatoria	157
Actividades administrativas de oficina	154
Servicios de comidas y bebidas	148
Industria de la alimentación	128
Publicidad y estudios de mercado	96
Recogida, tratamiento y eliminación de residuos	78
Asistencia en establecimientos residenciales	50
Actividades relacionadas con el empleo	34
Programación, consultoría y otras actividades	30

En términos anuales las actividades de mantenimiento de edificios y de jardinería son las que más empleo han generado (197), aunque bastante lejos del primer sector que ha visto decrecer sus niveles de actividad (construcción). En segundo lugar tenemos la administración pública defensa y seguridad social, con un incremento de 157 personas. En tercer y cuarto lugar, casi al mismo nivel, aparecen las actividades administrativas de oficina y el sector de restauración, con un incremento en ambos casos en torno a los 150 empleos.

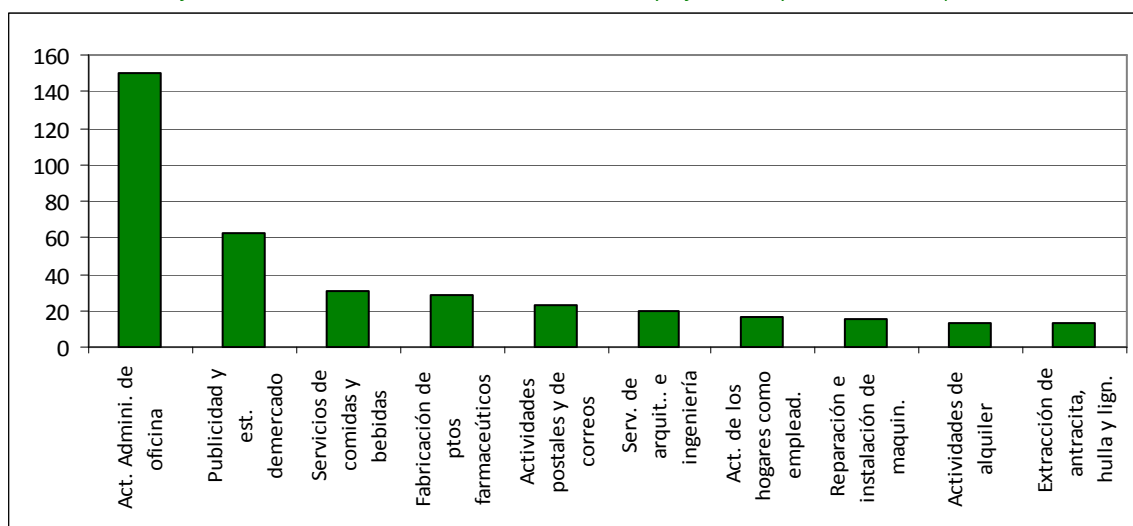
Sectores con capacidad de incremento de empleo en el 1T de 2010 (Diciembre 2009 – Marzo 2010).

ACTIVIDAD CNAE-09	León	San Andr.	Onzon.	Santov.	Sarieg.	Valdefr.	Valver.	Villaqu	Villat.	Total
Act. administrativas de oficina	-101	-2	254	0	0	0	0	-1	0	150
Publicidad y estudios demercado	53	0	0	0	2	0	1	5	1	62
Servicios de comidas y bebidas	3	12	-3	-5	3	2	-1	24	-4	31
Fabricación de ptos farmacéuticos	20	-1	0	0	0	0	0	10	0	29
Actividades postales y de correos	24	0	-1	0	0	0	0	0	0	23
Serv. técnicos de archit. e ingeniería	27	0	0	0	-1	0	0	-6	0	20
Act. de los hogares como emplead.	18	4	-2	0	2	-1	-3	-3	1	16
Reparación e instalación de maquin.	0	1	0	0	0	-4	0	0	18	15
Actividades de alquiler	8	1	-2	8	0	-2	0	0	0	13
Extracción de antracita, hulla y lign.	13	0	0	0	0	0	0	0	0	13

Tabla 13. Los 10 sectores con mayor incremento de empleo en León y su Alfoz por actividad económica Mar. 2010/Dic. 2009.

Fuente: Ministerio de Trabajo y elaboración propia

Gráfico 3: Los 10 sectores de actividad económica de León y Alfoz con mayor creación de empleo en 3T2009



El sector que experimentó un mayor incremento en el número de cotizantes en el primer trimestre del año en relación a los datos de diciembre, ha sido el actividades administrativas de oficina con 150 cotizantes más, seguido por los puestos de trabajo relacionados con el campo de la publicidad y estudios de mercado, que representaron un incremento desde diciembre hasta finales de marzo de 62 empleos.

En el resto de los sectores con cifras positivas tenemos la hostelería (31) –posiblemente beneficiada por la semana santa, la fabricación de productos farmacéuticos (29) y servicios de correos y actividades postales (23), que compensa la fuerte caída del trimestre anterior.

3.- Desempleo en el área metropolitana de León

3.- Desempleo en el área metropolitana de León

3.1. Datos del paro registrado. Evolución trimestral e interanual

El desempleo registrado en el área metropolitana de la ciudad de León, aun teniendo incrementos anuales significativos (un incremento de un 10% a 31 de marzo 2010 en León y Alfoz respecto a las cifras existente en marzo de 2009), dichos incrementos se están reduciendo cada trimestre sobre los trimestres anteriores (por ejemplo en León y Alfoz hubo un crecimiento del desempleo del 16% en el 4T de 2009, un 30% en el 3T, 33% en el 2T y un 40% en el 1T de 2009). Por lo tanto respecto al paro registrado podemos concluir que a pesar de que sigue habiendo en términos interanuales crecimientos, dichos incrementos están siendo decrecientes. Otro dato a tener en cuenta es que hay un mejor comportamiento de estos datos a nivel local que autonómico o nacional tal y como se puede ver en los cuadros siguientes.

Ámbito de referencia	Marzo 2010	Marzo 2009	Variación absoluta	Variación relativa
León y Alfoz	15.703	14.296	1.407	9,84%
Provincia de León	38.550	34.171	4.379	12,81%
Castilla y León	198.623	172.570	26.053	15,10%
España	4.166.613	3.605.402	561.211	15,57%

Tabla 14. Desempleo registrado en León, provincia, comunidad autónoma y España. Mar.10/Mar.09

Fuente: Datos de León y Alfoz, Sistema de información de los Servicios Públicos de Empleo (Sispe).

Fuente: Resto de datos, Observatorio Regional de Empleo, EcyL y elaboración propia.

En términos anuales el incremento del desempleo en León y Alfoz es también inferior al del resto de los territorios observados (incremento del 9,8% del desempleo en León y Alfoz en estos 12 meses frente al 12,9% de la provincia, el 15,1% de la CCAA y el 15,6% nacional).

Ámbito de referencia	Marzo 2010	Diciembre 2009	Variación absoluta	Variación relativa
León y Alfoz	15.703	14.819	884	5,97%
Provincia de León	38.550	35.897	2.653	7,39%
Castilla y León	198.623	182.030	16.593	9,12%
España	4.166.613	3.923.603	243.010	6,19%

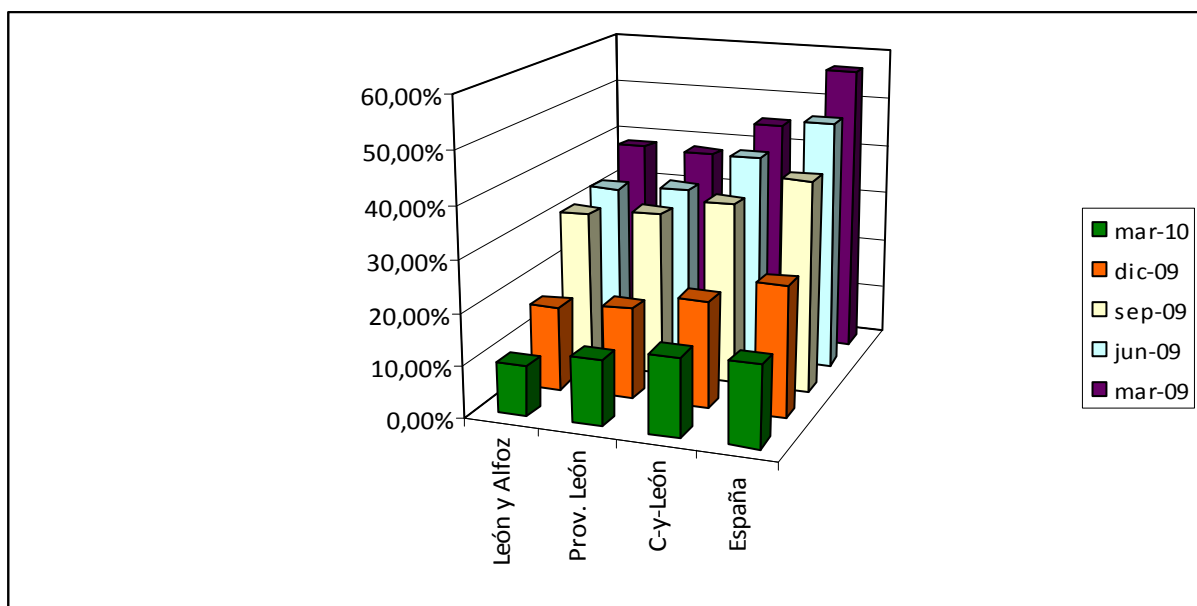
Tabla 15. Desempleo registrado en León, provincia, comunidad autónoma y España. Mar.10/Dic.09.

Fuente: Datos de León y Alfoz, Sistema de información de los Servicios Públicos de Empleo (Sispe).

Fuente: Resto de datos, Observatorio Regional de Empleo, EcyL y elaboración propia.

El primer trimestre de 2010 ha finalizado con 15.703 desempleados en el área metropolitana de la ciudad de León. Ello supone un significativo incremento del mismo a nivel trimestral de casi un 6%. Frente a este dato, el resto de la provincia vio incrementado su nivel de desempleo en un 7,4%, la comunidad autónoma en un 9,1% y en España el incremento del desempleo trimestral ha sido del 6,2%.

Gráfico 4: Incremento interanual en % del paro registrado en el primer trimestre de 2010 y en 2009



Variación del número de desempleados en términos interanuales	mar-10	dic-09	sep-09	jun-09	mar-09
León y Alfoz	9,84%	16,40%	30,85%	32,51%	38,23%
Provincia de León	12,81%	17,84%	32,19%	33,61%	37,63%
Castilla y León	15,10%	20,91%	35,53%	41,20%	44,87%
España	15,57%	25,40%	41,29%	49,13%	56,69%

3.2.- Análisis del paro registrado: sexo y edad

Los 15.703 desempleados que hay a 31 de marzo de 2010 registrados como tales por el ECYL en León y Alfoz suponen 884 más que los que había a 31 de diciembre y 1.407 que un año antes. Al analizar estos datos podemos destacar los siguientes aspectos:

- En términos anuales (comparando marzo del 2010 con marzo del 2009) de los 1.407 nuevos desempleados 828 sido hombres frente a las 579 que fueron mujeres, con lo que la brecha entre los dos géneros sigue su tendencia a reducirse. En la actualidad el 46,6% de los desempleados son hombres, y un 53,4% mujeres (a nivel nacional los hombres ya superan a las mujeres).
- En este primer trimestre sin embargo, probablemente porque los sectores afectados por la temporalidad invernal generen mas empleo femenino que masculino, el 68% de los nuevos desempleados fueron mujeres (604 de 884) frente a los 280 hombres. Estas cifras contrastan con las del trimestre anterior en el que todo el desempleo originado era masculino.
- Por grupos de edad el incremento del desempleo tanto trimestral como en términos anuales ha afectado especialmente a personas entre 30 y 50 años (el 60% de los nuevos desempleados están entre ambas edades).

Edad	Hombres	Mujeres	Totales	%
Menor de 20	251	174	425	2,71%
Entre 20 y 24	822	687	1509	9,61%
Entre 25 y 29	1059	1084	2143	13,65%
Entre 30 y 34	1063	1145	2208	14,06%
Entre 35 y 39	951	1185	2136	13,60%
Entre 40 y 44	867	1051	1918	12,21%
Entre 45 y 49	721	1040	1761	11,21%
Entre 50 y 54	621	876	1497	9,53%
Entre 55 y 59	570	684	1254	7,99%
Mayor de 59	396	456	852	5,43%
Total. mar-10	7.321	8.382	15.703	100,00%
% mar -10	46,62%	53,38%	100%	

Tabla 16. Desempleo registrado en León y Alfoz a 31 de Marzo de 2010 según sexo y edad
Fuente: Sistema de información de los Servicios Públicos de Empleo (Sispe) y elaboración propia

Paro registrado	Marzo 2010	Dic. 2009	Marzo 2009	Incremento mar. 10/mar. 09
Hombres	7.321	7.041	6.493	828
Mujeres	8.382	7.778	7.803	579
TOTAL	15.703	14.819	14.296	1.407
Hombres	46,62%	48%	45%	
Mujeres	53,38%	52%	55%	
TOTAL	100%	100%	100%	

Tabla 17. Evolución del desempleo registrado en León y Alfoz a según sexo entre marzo 2010/marzo 2009
Fuente: Sistema de información de los Servicios Públicos de Empleo (Sispe) y elaboración propia.

Edad	Mar.10/Dic.09 personas	% Var.	Mar.10/Mar.09 personas	% Var.
Menor de 20	51	5,77%	52	3,70%
Entre 20 y 24	138	15,61%	123	8,74%
Entre 25 y 29	88	9,95%	92	6,54%
Entre 30 y 34	69	7,81%	189	13,43%
Entre 35 y 39	160	18,10%	236	16,77%
Entre 40 y 44	102	11,54%	203	14,43%
Entre 45 y 49	112	12,67%	185	13,15%
Entre 50 y 54	99	11,20%	106	7,53%
Entre 55 y 59	50	5,66%	147	10,45%
Mayor de 59	15	1,70%	74	5,26%
Totales	884	100%	1407	100%

Tabla 18. Variación del desempleo registrado en León y Alfoz según edad (trimestral y anual).
Fuente: Sistema de información de los Servicios Públicos de Empleo (Sispe) y elaboración propia.

Gráficos 5A y 5B: Evolución del paro registrado por sexos desde junio08/marzo10 –valores absolutos (siguiente gráfico) y relativos (gráfico inferior)-.

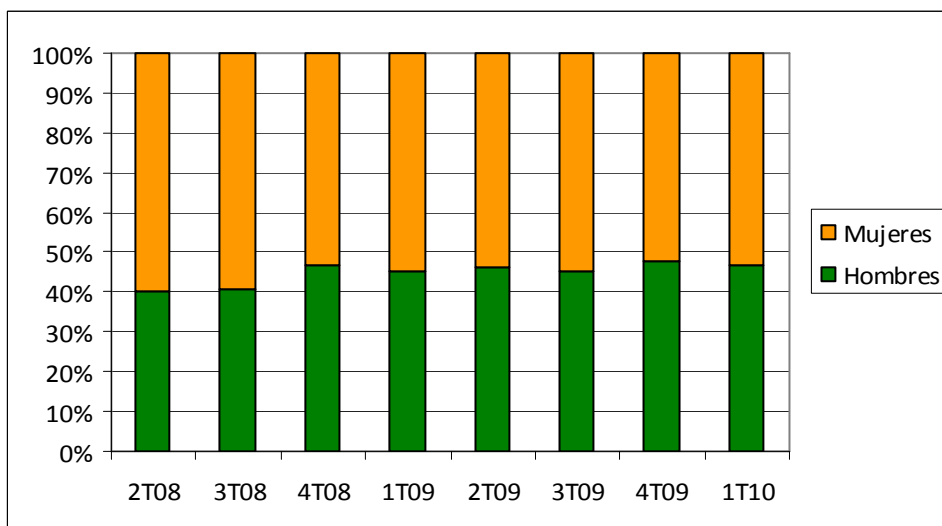
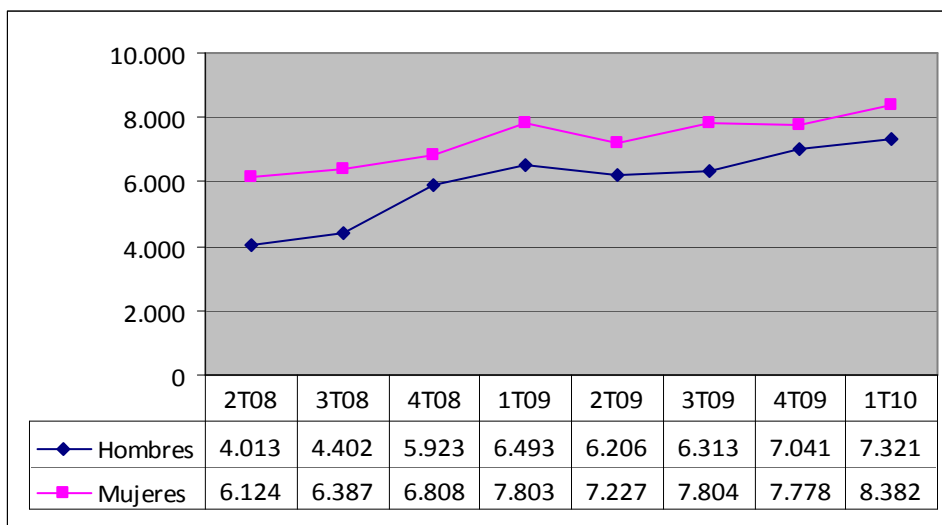
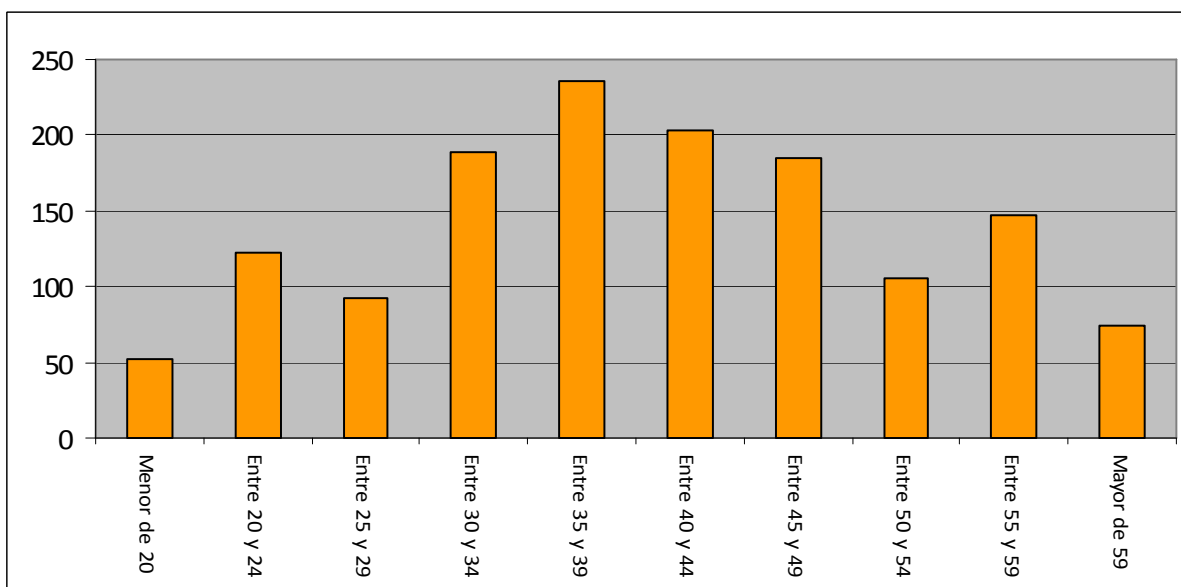


Gráfico 6: Variación del paro registrado en León y Alfoz por grupos de edad marzo 2009-marzo 2010



3.3.- Análisis del paro registrado: sector de actividad

Sectores de Actividad	Hombres	Mujeres	Totales
Agricultura	150	65	215
Industria	904	557	1.461
Construcción	2.561	259	2.820
Servicios	3.039	6.174	9.213
Sin empleo anterior	667	1.327	1.994
Totales	7.321	8.382	15.703

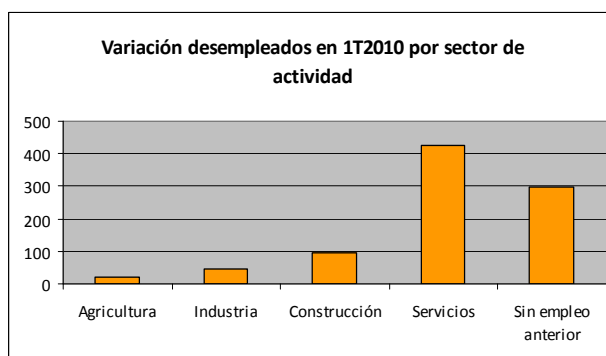
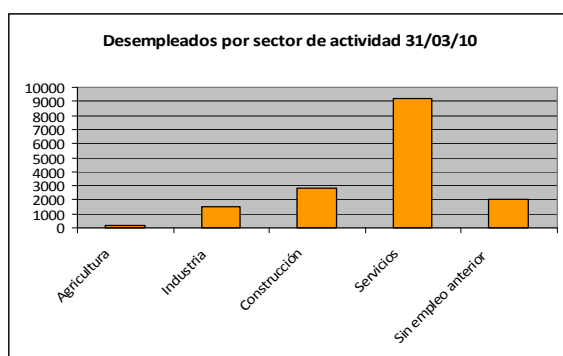
Tabla 19. Desempleo registrado en León y Alfoz por sector de actividad a Marzo 2010.
Fuente: Sistema de información de los Servicios Públicos de Empleo (Sispe) y elaboración propia.

Sectores de Actividad	Variación paro registrado 1T2010	% del total
Agricultura	20	2,26%
Industria	47	5,32%
Construcción	93	10,52%
Servicios	426	48,19%
Sin empleo anterior	298	33,71%
Totales	884	100%

Tabla 20. Variación del desempleo registrado en León y Alfoz por sector de actividad Mar. 10/Dic.09.
Fuente: Sistema de información de los Servicios Públicos de Empleo (Sispe) y elaboración propia.

Analizando el incremento de 884 desempleados como variación trimestral vemos que todos los sectores de actividad aumentan el número de desempleados. En primer lugar destacan el sector servicios y el de sin empleo anterior. El sector de la construcción, que en el trimestre anterior lideraba esta clasificación, ha bajado a un tercer lugar.

Gráficos 7 y 8: Paro registrado en León y Alfoz por actividad económica a 30/06/2009 y variación trimestral del desempleo por actividad económica en el segundo trimestre 2T2009



3.4.-Análisis del paro registrado: niveles de instrucción y grupos profesionales.

Nivel de instrucción	Totales	Variación Mar.10/Dic.09
Analfabetos	74	1,47%
Educación Primaria	1.520	21,49%
Program. F.P. sin titulación	16	0,34%
Primera etapa Secundaria	8.271	41,06%
Segunda etapa Secundaria/Bachiller	2.892	14,93%
F.P. con tit. 2ª etapa	2	0,11%
F.P. superior	923	8,03%
Otras enseñanzas	1	0
Universitaria	1.984	12,10%
Enseñanza Especializada profesional	4	0,11%
Enseñanza Universitaria 3º Ciclo	16	0,34%
Totales	15.703	100%

*Tabla 21. Desempleo registrado en León y Alfoz distribuido por nivel de instrucción
Datos a 31 de Mar.2010 y Variación desempleo registrado en León y Alfoz en el trimestre (Mar.10/Dic.09).
Fuente: Sistema de información de los Servicios Públicos de Empleo (Sispe) y elaboración propia.*

La mayor parte de los desempleados de nuestro entorno siguen siendo personas con niveles reducidos de formación. Así el grupo que reúne a más del 50% de los desempleados del territorio de análisis se corresponde con personas que únicamente han terminado la primera etapa de enseñanza secundaria, grupo que además es el que ha experimentado un crecimiento mayor (con un incremento de un 41%).

Otro grupo con baja cualificación profesional, las personas que solo pueden acreditar formación primaria, reúne a 1.520 desempleados, un 10% del total y es el segundo grupo que más crece en términos relativos.

El tercer grupo que más crece es el de personas con la secundaria o el bachiller finalizados, seguido de las personas con formación universitaria.

Por último destacar que las personas con una formación profesional en sus diferentes variantes pertenecen a los colectivos que menos ha crecido el desempleo en el trimestre.

Grandes grupos de ocupación	Totales	Variación Mar.10/Dic.09
Directivos empresas y adm. públicas	100	-6
Técnicos y prof. científicos e intelectuales	1325	69
Técnicos y profesionales apoyo	1287	35
Empleados administrativos	1775	95
Trabajadores de los servicios	3592	286
Trabajadores cualif. agricult. y pesca	138	6
Artisanos trabajadores	2347	98
Operad. instal. maquin. y montador.	942	26
Trabajadores no cualificados	4155	274
Fuerzas Armadas	42	4
Totales	15.703	884

Tabla 22. Desempleo registrado en León y Alfoz distribuido por grupos de ocupación. Dic. 09 y variación Mar.10/Dic.09
Fuente: Sistema de información de los Servicios Públicos de Empleo (Sispe) y elaboración propia.

Desde el punto de vista de los grandes grupos de ocupación el incremento del desempleo de este trimestre se produce en primer lugar en los trabajadores de servicios –posiblemente por la finalización de las campañas navideñas y de rebajas- y en otro grupo como es el de los trabajadores no cualificados, grupo formado por personas que generalmente tienen bajos niveles de formación.

4.- Análisis del perfil del desempleado (Bolsa de trabajo de ILDEFE)

4.- Análisis del perfil del desempleado (Bolsa de trabajo de ILDEFE)

Durante los últimos 12 meses (segundo, tercer y cuarto trimestres de 2009 y primero de 2010) se han incorporado a la bolsa de empleo de ILDEFE 858 personas nuevas que, a 1 de abril de 2010, se encontraban en situación de desempleo y estaban buscando activamente trabajo. En el presente epígrafe se quiere realizar un análisis del perfil de las mismas.

4.1.- Nacionalidad y sexo

El 67,7% del total de nuevas incorporaciones son personas nacidas en España, y frente al 32,3% que han nacido fuera de nuestro país. Por sexos se observa que un 53,0% son hombres frente a un 47,0% que son mujeres. Comparando estos datos con los obtenidos en trimestres anteriores observamos que el porcentaje de nacionales/extranjeros prácticamente permanece estable durante todo el año, excepto durante el periodo veraniego en el que el peso del colectivo inmigrante se incrementó en algo más de dos puntos frente al colectivo de personas nacidas en España.

Respecto a la distribución por sexos desde hace 4 trimestres (2T2009, 3T2009, 4T2009 y 1T2010) tenemos una mayoría de hombres en números absolutos -lo que evidencia un cambio en el perfil del desempleado-. Dicho se debe entre otros factores a que el desempleo está afectando a sectores más masculinizados. Este cambio no sólo se está produciendo en nuestro entorno sino que también es un fenómeno que se está dando a nivel nacional.

Si hacemos una segmentación por origen y sexo, estos datos confirman que el cambio de tendencia es todavía mayor entre los extranjeros que entre los nacionales, ya que el porcentaje de hombres es significativamente mayor en el caso de los usuarios no nacidos en España (que representan un 65%) respecto a los que si han nacido (un 50,31%), tal y como se puede ver en los dos cuadros siguientes

Sexo usuario	Número	Porcentaje
Hombre	455	53,03%
Mujer	403	46,97%
TOTAL	858	100,00%

País de origen	número	porcentaje
España	581	67,72%
Extranjeros	277	32,28%
TOTAL	858	100,00%

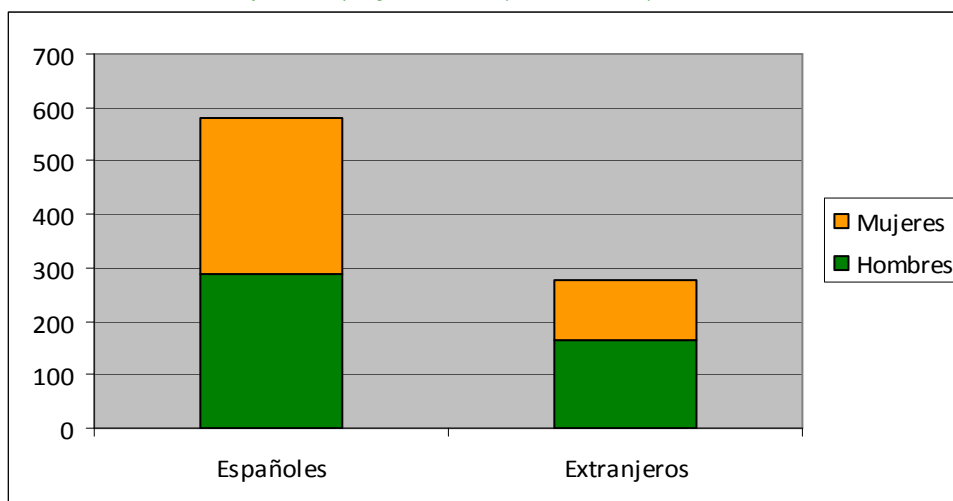
Cruzando datos de origen y sexo:

Sexo/origen	Españoles	Extranjeros
Hombres	49,74%	59,93%
Mujeres	50,26%	40,07%
TOTAL	100,00%	100,00%

Usuarios	Españoles	Extranjeros	TOTAL
Hombres	289	166	455
Mujeres	292	111	403
TOTALES	581	277	858
Porcentajes	67,72%	32,28%	100,00%

Tabla 23. Desempleados atendidos por servicio de Orientación Laboral ILDEFE marzo09-marzo10, distribuido por sexo y origen.
Fuente: Elaboración propia

Gráfico 9: Sexo y origen de los desempleados atendidos por ILDEFE

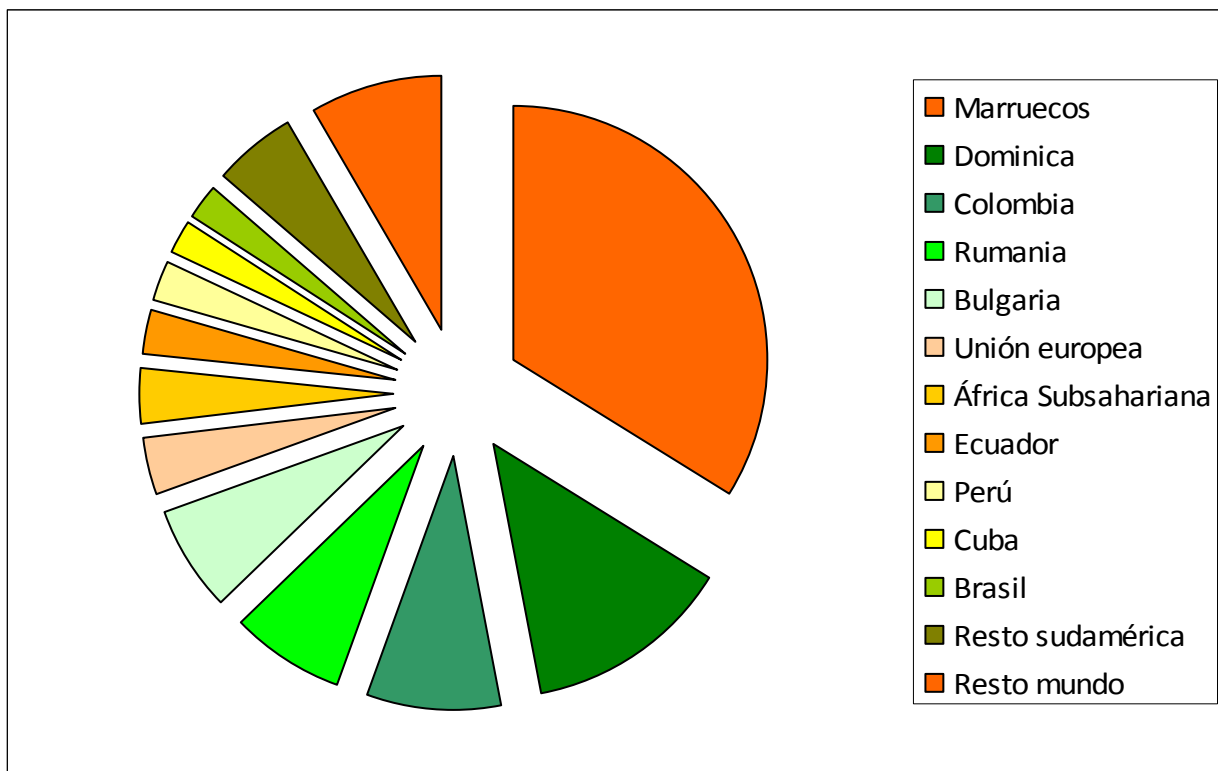


De los usuarios extranjeros, si hacemos una desagregación por procedencia, se observa que el país más representado, al igual que los trimestres anteriores es Marruecos, con casi un 40% de los desempleados extranjeros atendidos –con un peso relativo que se ha ido incrementando lentamente durante los 4 trimestres del año. La República Dominicana ocupa el segundo lugar con un 15%. En tercer y cuarto lugar nos encontramos con Colombia (10%) y Rumania (8%). Entre los 4 concentran casi el 75% de los inmigrantes desempleados atendidos por nuestros servicios de orientación laboral. En total se han atendido personas de 43 nacionalidades diferentes.

País de origen	número	porcentaje
Marruecos	94	39,33%
Dominica	36	15,06%
Colombia	24	10,04%
Rumania	20	8,37%
Bulgaria	18	7,53%
Unión europea	10	4,18%
África Subsahariana	10	4,18%
Ecuador	8	3,35%
Perú	7	2,93%
Cuba	6	2,51%
Brasil	6	2,51%
Resto sudamérica	15	6,28%
Resto mundo	23	9,62%
TOTAL	239	100,00%

Tabla 24: País de nacimiento de los desempleados no nacionales atendidos por ILDEFE.
Fuente: Elaboración propia.

Gráfico 10: País de nacimiento de los desempleados no nacionales atendidos por ILDEFE.
Fuente: Elaboración propia.



4.2.- Edad, sexo y origen

Si establecemos tres rangos de edades -menor de 25 años, de 25 a 40 años y mayor de 40 años- obtenemos el siguiente cuadro:

Edades	Total	Hombres	Mujeres	Nacidos en España	Nacidos fuera España
menor 25	132	71	61	88	44
entre 25-40	481	252	229	311	170
mayor 40	245	132	113	176	69
TOTAL	858	455	403	575	283

Por edades se observa que el grupo mayoritario de desempleados es el que está entre los 25 y los 40 años. Por tramos de edad se observa que en los tres tramos establecidos hay un comportamiento similar entre hombres y mujeres.

Edades	Hombres	Mujeres	Total
menor 25	21,70%	20,68%	21,20%
entre 25-40	49,76%	49,15%	49,46%
mayor 40	28,54%	30,17%	29,34%
TOTAL	100,00%	100,00%	100,00%

Sin embargo si atendemos a la procedencia de la persona se ve que en el caso de inmigrantes se siguen concentran más los desempleados de este rango de edad -25-40 años- que en el caso de los nacidos en España donde la distribución, aun teniendo este grupo más peso relativo, tiende a ser más dispersa entre los diferentes grupos de edad.

Edades	Nacidos España	Nacidos fuera
menor 25	15,30%	15,55%
entre 25-40	54,09%	60,07%
mayor 40	30,61%	24,38%
TOTAL	100,00%	100,00%

Tabla 25. Desempleados atendidos por servicio de Orientación Laboral, ILDEFE abril 09-marzo 2010 distribuidos por edad, sexo y origen.
Fuente: Elaboración propia

4.3.- Prestaciones y colectivos con riesgo de exclusión

Del total de desempleados atendidos, 261 personas que representan el 30,42%, estaba recibiendo algún tipo de prestación. Estos datos son un 2% poco inferiores a los del segundo, tercer y 4 trimestres de 2009, aunque similares a los que había en el primer trimestre de 2009. Sin embargo respecto al tipo de subsidio, si bien el desempleo tiene un peso de un 67% respecto al total, su peso relativo es menor respecto a los trimestres anteriores porque se han incrementado en términos relativos las prestaciones por otros subsidios diferentes al del desempleo en algo más de 3 puntos. Es el segundo trimestre en el que esta situación se ha dado (en el anterior trimestre bajó un 4%), por lo que habrá que seguir la evolución de este indicador para ver si es un tema coyuntural o plantea un cambio que puede tener importantes implicaciones.

Prestación	Número	Porcentaje
Desempleo	175	20,40%
Otros Subsidios	51	5,94%
IMI-RAI	18	2,10%
Minusvalia	14	1,63%
Pensiones	3	0,35%
TOTAL	261	30,42%

Respecto a grupos con riesgo de exclusión aparecen los siguientes:

COLECTIVO	Frecuencia
Personas con minusvalias	5,36%
Víctimas de maltrato:	0,58%
Minorías étnicas	0,47%
Extoxicomano	0,70%
Ex recluso	0,47%
Retorno mdo. laboral	0,00%

Tabla 26. Desempleados atendidos por ILDEFE marzo10-mar09, distribuidos por cobro de prestación y colectivos de riesgo de exclusión sociolaboral.
Fuente: Elaboración propia

5.- Análisis de la contratación laboral

5.- Análisis de la contratación laboral

5.1.- Contratación en el año en curso: Enero-Marzo 2010.

Municipios	%	Ene-Mar 10	Ene-Mar 09	Diferencia	%
León	85,70%	10.963	10.079	884	8,77%
Onzonilla	2,78%	355	321	34	10,59%
S. Andrés del Raban.	3,28%	420	398	22	5,53%
Santovenia de la Val.	0,92%	118	128	-10	-7,81%
Sariegos	0,57%	73	74	-1	-1,35%
Valdefresno	0,91%	116	172	-56	-32,56%
Valverde de la Vírg.	1,25%	160	135	25	18,52%
Villaquilambre	4,15%	531	337	194	57,57%
Villaturiel	0,44%	56	62	-6	-9,68%
León y Alfoz	100%	12.792	11.706	1.086	9,28%
Provincia de León		21.151	20.848	303	1,45%
Castilla y León		127.456	130.927	-3.471	-2,65%

Tabla 27. Total contrataciones laborales Ene-Mar 2010 y comparativa mismo trimestre año anterior en León y Alfoz.
Fuente: Observatorio Regional de Empleo. EcyL.

En este trimestre, el primero de 2010 se firmaron en el área metropolitana de León 12.792 contratos laborales (un 60% del total provincial). La provincia de León, con 21.151 contratos formalizados, representa el 16,6% de los 127.456 que se originaron en Castilla y León. Estos porcentajes suponen cifra similares respecto al 4T2009 en cuanto al peso de la capital en la provincia y un incremento del peso de la provincia en la Comunidad Autónoma (pasando de un 14,5% al 16,6%) que compensa la disminución que se produjo en trimestre anterior.

En cifras absolutas las contrataciones muestran por primera vez en muchos meses un incremento respecto al primer trimestre de 2009, tal y como se refleja en la tabla, prácticamente un 9,28% en León y Alfoz, que traducido suponen 1.086 contratos más, con un incremento mucho más moderado -1,45% en la provincia) y con un comportamiento mucho mejor al de Castilla y León en el que la contratación se vio reducida un 2,65%.

Cabe destacar que este dato supone una mejoría notable respecto al año 2009, en el que la reducción interanual de contratos fue una constante. Habrá que seguir analizando el comportamiento de este indicador en los próximos trimestres por ver si es un cambio coyuntural o indica un cambio de tendencia.

5.2.- Análisis sectorial de contrataciones laborales en el municipio de León

	Ene-Mar. 2010	Ene-Mar. 2009	Diferencia	%
Total municipio León	10.963	10.079	884	8,77%
Hombres	4.688	4.339	349	8,04%
Mujeres	6.275	5.740	535	9,32%
Agricultura	122	164	-42	-25,61%
Industria	388	443	-55	-12,42%
Construcción	1.014	1.047	-33	-3,15%
Servicios	9.439	8.425	1.014	12,04%

Tabla 28. Desglose de las contrataciones laborales Enero-Marzo 2010 y comparativa mismo trimestre año anterior, en León municipio.

Fuente: Observatorio Regional de Empleo. Ectl.

Centrándonos en el análisis de las contrataciones de este periodo en el municipio de León vemos que el incremento en la contratación del trimestre, que en número asciende a 884, respecto al mismo trimestre de 2009, ha beneficiado más a las mujeres -535 contratos más- que a los hombres -349 contratos más-, y que se debe en términos absolutos al sector servicios –único que ha crecido con 1.014 contrataciones nuevas-.

En términos relativos son la agricultura junto a la industria con una reducción de un 25% y de un 12% los sectores que más han visto reducido la contratación en estos tres meses del año en curso respecto al mismo trimestre de 2009. La construcción es el único sector que ha permanecido estable.

5.3.- Ocupaciones más demandadas y contratadas en la provincia

5.3.1. Ocupaciones más demandadas, por sexo.

A la hora de analizar las ocupaciones más demandadas en el devenir de todo el 2009 se observa, que mineros, canteros y asimilados, peones de industrias manufactureras, peones de la construcción y albañiles y mamposteros, resultan por cifra, las cuatro ocupaciones más demandadas en el caso de los hombres. El resto de los perfiles reflejados en la tabla mantienen la tendencia, destacando el aumento en el cuarto trimestre de los perfiles de peones de transporte, conductores y soldadores y oxicortadores.

En el caso de las mujeres las ocupaciones más demandadas destacan los perfiles relacionados con personal de limpieza de oficinas y hoteles, dependientes y exhibidores en tiendas, taquígrafos y mecanógrafos y peones de industrias manufactureras.

Ocupaciones demandadas por hombres 2009	Trim.1	Trim. 2	Trim. 3	Trim. 4	Totales	Ocupaciones demandadas por mujeres 2009	Trim.1	Trim.2	Trim. 3	Trim.4	Totales
Mineros, canteros y asimilados	3.428	3.476	3.484	3.693	14.081	Personal de limpieza de oficinas, hoteles y sim.	3.975	3.881	3.863	10.982	22.701
Peones industrias manufactureras	1.892	1.972	1.786	4.832	10.482	Dependientes y exhibidores en tiendas	3.799	3.702	3.825	9.561	20.887
Peones de la construcción de edificios	1.947	1.829	1.666	4.439	9.881	Taquígrafos y mecanógrafos	2.131	2.065	2.122	4.314	10.632
Albañiles y mamposteros	1.309	1.245	1.167	2.736	6.457	Peones industrias manufactureras	1.305	1.291	1.251	5.000	8.847
Peones del transporte y descargadores	650	654	648	3.521	5.473	Camareros , bármanes y asimilados	968	942	955	2.803	5.668
Taxistas y conductores de automóviles y furgonetas	523	508	511	2.852	4.394	Cocineros y otros preparador. de comidas	776	728	757	2.795	5.056
Soldadores y oxicortadores	536	569	565	2.154	3.824	Cajeros y taquiller. (exc.bancos y correos)	405	406	380	3.054	4.245
Conductores de camiones	678	652	592	1.859	3.781	Auxiliares hospitalarios	699	599	546	2.253	4.097
Camarero, bármanes y asimilados	596	605	564	1.521	3.286	Empleados y cuidadores niños	453	483	530	2.304	3.770
Taquígrafos y mecanógrafos	468	475	485	969	2.397	Secretarias, adtivos y asimilados.	439	412	409	1.289	2.549

Tabla 29. Desglose de las demandas de empleo en 2009 por trimestres y sexo, en la provincia de León.
Fuente: Observatorio Regional de Empleo. Ecyf.

5.3.2. Ocupaciones más contratadas, por sexo.

En este epígrafe mostramos la información del año 2009, al no encontrarse disponibles a fecha de elaboración del presente informe los datos de este trimestre.

En el colectivo masculino el perfil de camareros, bármanes y asimilados, ocupa la primera posición en el cómputo anual de mayor número de contratos, resultando como se ha reflejado en el epígrafe anterior la octava ocupación más demandada. Albañiles y mamposteros, peones de industrias manufactureras, peones de la construcción de edificios y conductores de camiones, son las ocupaciones que demuestran cierta similitud en escala respecto a demandas por un lado y contratos efectuados por otro. Sin embargo los mineros, canteros y asimilados siendo la primera ocupación demandada por los hombres pero que no figura entre los 10 ocupaciones mas contratadas.

En el caso de las mujeres, la ocupación más contratada por posición en la lista coincide con la de mayor demanda, personal de limpieza de oficinas, hoteles y similares, aunque en número la cifra de contratos no absorbe el total de demandas. Camareros, bárbanes y asimilados resulta el segundo perfil más habitual en los contratos ejecutados en el primer semestre del año 2009, siendo la quinta más demandada. En tercer lugar aparece el sector comercio, seguido de la hostelería y los auxiliares de enfermería.

Ocupaciones más contratadas por hombres 2009	Trim.1	Trim.2	Trim.3	Trim.4	Totales	Ocupaciones más contratadas por mujeres 2009	Trim.1	Trim.2	Trim.3	Trim.4	Totales
Camareros, bármanes y asimilados	775	1.403	1.821	1.229	5.228	Personal de limpieza de oficinas, hoteles y similares	1.524	2.178	2.771	1.969	8.442
Albañiles y mamposteros	906	1.033	1.010	732	3.681	Camareros, bármanes y asimilados	1.236	1.773	2.076	1.657	6.742
Peones industrias manufactureras	843	797	966	707	3.313	Dependientes y exhibidores en tiendas	1.094	1.291	1.382	1.492	5.259
Peones construcción edificios	582	723	859	441	2.605	Cocineros y otros preparadores de comidas	482	691	801	522	2.496
Conductores de camiones	526	551	592	522	2.191	Auxiliares enfermería hospitalaria	397	564	550	454	1.965
Peones obras públicas y mantenimiento	219	450	731	176	1.576	Recepcionistas	315	352	318	211	1.196
Peones del transporte y descargadores	265	349	390	334	1.338	Telefonistas	490	474	333	492	1.789
Personal limpieza ofic. hotel.	174	349	375	265	1.163	Empleados correos	246	213	385	371	1.215
Dependientes y exhib. tiendas	249	297	358	376	1.280	Peones ind. manufactureras	348	326	354	323	1.351
Peones agrícolas	126	243	530	230	1.129	Asistentes domiciliarios	190	296	349	395	1.230

Tabla 30. Desglose de las ocupaciones más contratadas en 2009 por trimestres y sexo, en la provincia de León.

Fuente: Observatorio Regional de Empleo. EcyL

5.4.- Temporalidad en la contratación

5.4.1- Análisis trimestral

En la provincia de León se formalizaron durante el primer trimestre de 2010, 21.151 contratos, de los que un 13,26% son de carácter indefinido y el resto temporal. Este porcentaje es inferior al 15,06% que representaron estos contratos en el mismo trimestre y ámbito provincial durante el año 2009. Como aspecto positivo podemos reseñar que este porcentaje de contrataciones indefinidas en la provincia de León sigue siendo superior al existente a nivel autonómico (los contratos indefinidos representaron sólo un 11,53% del total de contratos) o nacional (un 9,60%).

Si comparamos los datos respecto al mismo trimestre del año anterior, se observa que en la provincia de León la contratación temporal ha crecido (un 3,63%) contra la reducción habida a nivel autonómico (1,86%).

En cambio en el caso de las contrataciones indefinidas, la de mayor calidad hay una reducción en los tres ámbitos de análisis cercana al 10%.

Contratos laborales	1T2010 Temp.	1T2009 Temp.	Var. Abs.	Var. %	1T2010 Indef.	1T2009 Indef.	Var. Abs.	Var. %
León	18.347	17.705	642	3,63%	2.804	3.140	-336	-10,70%
Castilla y León	112.766	114.899	-2.133	-1,86%	14.690	16.025	-1.335	-8,33%
España	2.954.042	2.847.451	106.591	3,74%	313.740	356.112	-42.372	-11,90%

Contratos laborales	% Indef 1T 2010	% Indef 1T 2009
León	13,26%	15,06%
Castilla y León	11,53%	12,24%
España	9,60%	11,12%

Tabla 31 Contrataciones temporales e indefinidas Trim. 1º 2010. León,

Fuente: Observatorio Regional de Empleo. EcyL. León.

5.4.2- Análisis anual

El año 2010 comienza con un cambio en la tendencia del número de contrataciones laborales realizados en nuestra provincia. Así en el mes de marzo, por primera vez desde que realizamos este análisis en enero de 2009, se observa un crecimiento de las contrataciones realizadas tanto de carácter temporal como indefinidas, con casi mil contratos temporales más y 49 indefinidos. Ello representa un incremento en dicho mes en torno al 17% respecto a la contratación temporal y del 5% en el ámbito de la contratación indefinida.

Evidentemente la semana santa, coincidente con la finalización del trimestre puede tener su incidencia en este aspecto, pero confirma que las caídas en las contrataciones en términos interanuales parece que han tocado fondo (en el caso de los contratos indefinidos la pérdida en el número de contrataciones muestra una tendencia positiva, partiendo de la base además que no ha habido ningún mes del año 2009 en el que se formalizasen más contratos que en el mismo mes del año anterior).

León provincia	C. Temp. 2010	C. Temp. 2009	V. ab.	%	C. indef. 2010	C. indef. 2009	V. ab.	%
Enero	5.569	6.319	-750	-11,87%	772	1.146	-374	-32,64%
Febrero	5.899	5.485	414	7,55%	898	909	-11	-1,21%
Marzo	6.879	5.901	978	16,57%	1.134	1.085	49	4,52%
Abril		6.157				969		
Mayo		7.430				875		
Junio		8.683				998		
Julio		10.377				913		
Agosto		7.882				728		
Septiembre		9.572				995		
Octubre		8.181				989		
Noviembre		7.221				869		
Diciembre		6.108				750		
Totales		89.316				11.226		

Tabla 32. Variación mensual de las Contrataciones temporales e indefinidas en 2010 en la provincia de León. Fuente: Observatorio Regional de Empleo. Ectl.

6.- Glosario

6.- Glosario

La presente exposición de conceptos tiene como fin último contar con una terminología común que facilite la comprensión de los análisis reflejados. El criterio seleccionado para elaborar estas definiciones ha sido la consulta a distintas fuentes que ya cuentan con un glosario propio o facilitan conceptos aislados, así como la consulta de la normativa vigente.

- Afiliación al Sistema de Seguridad Social

Es un acto administrativo mediante el cual la Tesorería General de la Seguridad Social reconoce la condición de incluida en el Sistema de Seguridad Social a la persona física que por primera vez realiza una actividad determinante de su inclusión en el ámbito de aplicación del mismo. Toda persona que vaya a iniciar una actividad laboral determinante de su inclusión en un régimen del Sistema de la Seguridad Social deberá solicitar un número de afiliación.

La afiliación presenta las siguientes características:

- Es obligatoria para las personas incluidas en el Sistema a efectos de derechos y obligaciones en su modalidad contributiva.
- Es única y general para todos los Regímenes del Sistema.
- Se extiende a toda la vida de las personas comprendidas en el Sistema y es exclusiva.

- Afiliados a fin de mes

Tomando como referencia el último día hábil del mes objeto de análisis, número de afiliados en situación de alta laboral.

- Afiliados medios

Media o promedio del número de afiliados en alta, durante el mes objeto de estimación. Dicha media se obtiene a partir del saldo diario de afiliados en alta laboral, considerando exclusivamente los días hábiles del mes correspondiente.

- Alfoz. León y Alfoz

Es un término de origen árabe que hacía referencia a un conjunto de pueblos que formaban una sola jurisdicción. El Alfoz del municipio de León, a efectos de los análisis hechos en este informe, está compuesto por los siguientes municipios: Onzonilla, San Andrés del Rabanedo, Santovenia de la Valduncina, Sariegos, Valdefresno, Valverde de la Virgen, Villaquilambre y Villaturiel. Estos ocho municipios junto con el de León conforman el área metropolitana, ó red urbana, ámbito espacial que constituye el objeto del análisis social y laboral del presente Estudio.

- Área metropolitana

Es una región urbana que engloba una ciudad central que da nombre al área y una serie de ciudades satélites que pueden funcionar como ciudades dormitorio, industriales, comerciales y servicios, todo ello organizado de una manera centralizada. En nuestro caso coincide con la ciudad de León y su Alfoz.

- Censo de Población

Es el conjunto de operaciones de recopilación, resumen, valoración, análisis y publicación de los datos de carácter demográfico, cultural, económico y social de todos los habitantes del país (residentes tanto en viviendas como en establecimientos colectivos) y de sus divisiones político-administrativas, referidos a un momento o periodo determinado.

Es una estadística realizada por el Instituto Nacional de Estadística. Los datos que recoge están amparados por el secreto estadístico, al contrario que en el Padrón, en el que identificar a las personas es imprescindible.

El Censo de Población se realiza cada diez años

- Colectivo en riesgo de exclusión laboral

Población en situación de desventaja social respecto al total de población, considerado en términos de búsqueda de empleo.

- Contratación laboral indefinida

El contrato ordinario indefinido es aquel que se concierta sin establecer límites temporales en la prestación de los servicios.

- Contratación laboral temporal

Un contrato es el acuerdo entre el empresario y el trabajador en el que se detallan las condiciones en las que un trabajador se compromete a realizar un determinado trabajo por cuenta del empresario y bajo su dirección, a cambio de una retribución o sueldo, por una duración determinada en el caso de contratos temporales; esta duración dependerá del tipo de contrato y de lo establecido en el mismo.

- Cotizante

Sujeto obligado que aporta recursos económicos al Sistema de la Seguridad Social. La obligación de cotizar nace desde el inicio de la actividad laboral. Se mantiene durante todo el período en el que el trabajador desarrolle su actividad. Y se extingue con el cese en el trabajo, siempre que se comunique la baja en tiempo y forma establecidos.

- Clasificación Nacional de Actividades Económicas (CNAE 09)

Es una clasificación de Actividades Económicas –agraria, de caza y pesca, minería, industria, construcción y servicios-, cuyo objetivo es establecer un conjunto jerarquizado de las mismas que pueda ser utilizado para: 1) favorecer la implementación de estadísticas nacionales que puedan ser diferenciadas de acuerdo con las actividades establecidas, y 2) clasificar unidades estadísticas y entidades según la actividad económica ejercida. Los códigos numéricos son independientes de los alfabéticos. En enero de 2009 se ha actualizado esta clasificación, cuya versión anterior databa del año 1993.

- Demandantes de Empleo

Es la solicitud de un puesto de trabajo que realiza un trabajador desempleado o no, en edad laboral que desea trabajar por cuenta ajena, ante una Oficina de Empleo, Agencia de Colocación, Servicio Europeo de Empleo en el Registro de Demandantes de Empleo del Exterior. Incluyen los trabajadores en paro, tanto las de aquellos que no han trabajado anteriormente y buscan empleo por primera vez como las de los que han tenido un empleo anterior, y las de trabajadores ocupados que buscan un empleo para sustituir y/o complementar el que tienen.

- Desempleo

Proporción de personas, comparadas con el total de la población activa, inscritas como parados, en busca de trabajo y disponibles para trabajar en un momento dado.

- Desocupado

Es la persona que no estaba ocupada en la semana de referencia porque:

- Estaba cesante, es decir, deseaba trabajar y había hecho esfuerzos definidos para conseguir trabajo durante los dos meses precedentes a la fecha de la entrevista, habiendo trabajado anteriormente en un empleo regular (tenía experiencia laboral).
- Busca trabajo por primera vez (esta clasificación comprende a toda persona que deseaba trabajar e hizo esfuerzos definidos para conseguir trabajo durante los dos meses anteriores a la fecha de la encuesta, pero carecía de experiencia laboral, es decir “nunca había trabajado antes” en un empleo regular).

- Grupo de cotización

Cada uno de los grupos, en los que se clasificaron, a efectos de cotización a la Seguridad Social, las categorías profesionales existentes en las distintas reglamentaciones de trabajo.

- Grupo Profesional

Sistema que agrupa unitariamente las aptitudes profesionales (profesión) de modo que dentro de él tienen cabida diversas funciones o especialidades profesionales.

- Inactivo

Población de 16 y más años que durante la semana de referencia (la anterior a aquella en la que se realiza la entrevista), no suministra mano de obra para la producción de bienes y servicios o no está disponible y en condiciones de incorporarse a dicha producción. La población económicamente inactiva abarca a todas las personas de 16 o más años, no clasificadas como ocupadas ni paradas ni población contada aparte durante la semana de referencia. Comprende las siguientes categorías funcionales:

- Personas que se ocupan de su hogar: personas que, sin ejercer ninguna actividad económica, se dedican a cuidar sus propios hogares; por ejemplo, amas de casa y otros familiares que se encargan del cuidado de la casa y de los niños.
- Estudiantes: personas que, sin ejercer ninguna actividad económica, reciben una instrucción sistemática en cualquier grado de educación.
- Jubilados o retirados: personas que han tenido una actividad económica anterior y que por edad u otras causas la han abandonado, percibiendo una pensión con motivo de su actividad anterior.
- Personas que perciben una pensión distinta de la de jubilación.
- Personas que realizan sin remuneración trabajos sociales, actividades de tipo benéfico, etc. (excluidas las que son ayudas familiares).
- Incapacitados para trabajar.
- Otra situación: personas que, sin ejercer ninguna actividad económica, reciben ayuda pública ó privada, y todas aquellas que no estén incluidas en ninguna de las categorías anteriores.

- Ocupabilidad

Probabilidad que tiene de encontrar un trabajo una persona demandante de empleo. En este sentido influyen los denominados factores psicosociales de ocupabilidad que son: factores estructurales, factores personales, factores competenciales.

- Ocupación demandada

Perfil profesional solicitado por las personas que se encuentran en situación de desempleo.

- Ocupación contratada

Perfil profesional que ha formalizado un contrato de trabajo.

- Padrón municipal

Registro administrativo cuya formación, mantenimiento y gestión corresponde a cada uno de los ayuntamientos existentes en España. Sus datos constituyen prueba de la residencia y del domicilio en el término municipal y las certificaciones de los mismos tienen el carácter de documento público y fehaciente a todos los efectos administrativos.

El Padrón es un registro permanentemente actualizado del que se obtienen cifras de población anualmente.

- Paro

Conjunto de todas aquellas personas que no están empleadas porque no encuentran trabajo.

- Parado-Desempleado

Persona de 16 o más años que durante la semana de referencia (la anterior a aquella en la que se realiza la entrevista) ha estado sin trabajo, disponible para trabajar y buscando activamente empleo. Es parado también quien ya ha encontrado un trabajo y está a la espera de incorporarse a él, siempre que verifique las dos primeras condiciones.

- Paro registrado

Demandas registradas en los Servicios Públicos de Empleo que se encuentran en alta el último día laborable del mes de referencia. Se excluyen las que correspondan a las situaciones descritas en la Orden Ministerial de 11 de Marzo de 1.985 tales como:

- Demandantes que solicitan otro empleo compatible con el que ejercen (pluriempleo).
- Demandantes que, estando ocupados, solicitan un empleo para cambiarlo por el que tienen (mejora de empleo).
- Demandantes perceptores de prestaciones por desempleo que participan en trabajos de Colaboración Social.
- Demandantes que solicitan un empleo para un período inferior a tres meses (coyuntural).
- Demandantes que solicitan un trabajo con jornada inferior a 20 horas semanales.
- Demandantes que cursen estudios de enseñanza oficial reglada siempre que sean menores de 25 años ó que superando esta edad sean demandantes de primer empleo (estudiantes).
- Demandantes beneficiarios de prestaciones por desempleo en situación de compatibilidad de empleo por realizar un trabajo a tiempo parcial (compatibilidad de prestaciones).
- Demandantes que perciben el subsidio agrario o que, habiéndolo agotado, no haya transcurrido un período superior a un año desde el día de nacimiento del derecho.

- Prestación por desempleo

Es una prestación económica que se obtiene cuando queriendo y pudiendo trabajar se pierda el empleo o se reduzca la jornada de trabajo, y además se cumplan una serie de características:

- Estar afiliado y en situación de alta o asimilado al alta en la Seguridad Social en un régimen que contemple la contingencia por desempleo.
- Encontrarse en situación legal de desempleo, acreditar la disponibilidad para buscar activamente empleo y para aceptar colocación adecuada.
- Acreditar la disponibilidad para buscar activamente empleo y para aceptar una colocación adecuada, y suscribir un compromiso de actividad.
- Tener cubierto un período mínimo de cotización de doce meses dentro de los seis años anteriores a la situación legal de desempleo, o al momento en que cesó la obligación de cotizar.
- No haber cumplido la edad de jubilación, salvo que el trabajador no tuviera derecho a ella por falta de cotización o se trate de supuestos de suspensión de la relación laboral o reducción de jornada autorizados por expediente de regulación de empleo.

- Regímenes de afiliación

Tal y como indica la definición reflejada de Seguridad Social, este sistema está estructurado en un conjunto de regímenes. Es una organización administrativa, que responde a las necesidades normativas y de gestión propias de la Seguridad Social. Por tanto, son diferentes campos estructurados de afiliación, a través de los cuales el Estado garantiza a las personas incluidas, la protección adecuada en contingencias y situaciones definidas por ley. La inclusión en uno u otro está condicionada por diversas causas, como la naturaleza de la actividad económica del trabajo ó el tipo de relación contractual subyacente al alta. Actualmente, existen los siguientes regímenes:

- Régimen General.
- Régimen Especial de la Minería del Carbón.
- Régimen Especial Agrario.
- Régimen Especial de Empleados de Hogar.
- Régimen Especial de Trabajadores por Cuenta Propia o Autónomos.
- Régimen Especial de Trabajadores del Mar.

A partir del 1 de Enero de 2008, se establece, dentro del Régimen Especial de los Trabajadores Autónomos, el Sistema Especial para Trabajadores por Cuenta Propia Agrarios, de modo que éste desaparece.

- Seguridad Social

El Sistema de la Seguridad Social es un conjunto de regímenes a través de los cuales el Estado garantiza a las personas comprendidas en su campo de aplicación, por realizar una actividad profesional, o por cumplir los requisitos exigidos en la modalidad no contributiva, así como a los familiares o asimilados que tuvieran a su cargo, la protección adecuada en las contingencias y situaciones que la ley define.

- Tasa de desempleo

Cociente entre el número de parados y el de activos.