

ESTUDIO DEL MERCADO LABORAL DE LEÓN Y ALFOZ

Resumen ejecutivo Informe cuarto trimestre 2011



0.- Resumen ejecutivo

a.- Población en el área metropolitana de León

Según los últimos datos disponibles sobre población a nivel municipal del INE, 1 de enero de 2011, la provincia cuenta con una población de 497.799 personas, de las que 243.316 son varones y 254.483 son mujeres. En el área metropolitana de la ciudad de León la población asciende a 201.517 personas, lo que representa el 40,48% del total provincial

b.- Empleo: evolución del número de cotizantes en la provincia de León desde 2008 hasta la actualidad

El último mes en el que se incrementó el número de cotizantes respecto al mismo mes del año anterior en nuestra provincia fue en julio de 2008 –cuando se alcanzaron los 180.654 trabajadores frente a los 162.654 actuales-. A partir de ese momento la cifra ha ido disminuyendo de forma continua en términos interanuales (41 meses seguidos con reducciones del número de afiliados a la seguridad social respecto al mismo mes del año anterior). El ritmo de destrucción de empleo fue constante desde julio de 2008 hasta noviembre de 2009, manteniéndose las reducciones de empleo en cifras superiores a los 7.000 cotizantes (que en porcentaje equivalían a disminuciones superiores al 3%), con picos de 8.000 en los meses de mayo, julio y agosto de 2009.

A partir de noviembre de 2009 el ritmo de destrucción de empleo se redujo de forma significativa (5.000 empleos perdidos en términos interanuales en enero de 2010 y 3.000 en junio de 2010) hasta llegar a noviembre de 2010, momento en el que se estanca el número de empleos perdidos -en términos interanuales-. A partir de marzo de 2011 se baja de los tres mil empleos perdidos (2.725 cotizantes respecto a marzo de 2010). Las reducciones en el empleo se siguen suavizando, llegando al último mes del segundo trimestre, junio de 2011, con menos de 2.000 cotizantes perdidos respecto a junio de 2010: el mejor dato desde septiembre de 2008.

En el tercer y cuarto trimestre de 2011 se inicia un cambio en la tendencia, con un alza en la pérdida de cotizantes, progresiva mes a mes, superando en septiembre los 3.200 cotizantes perdidos respecto al mes de septiembre de 2010. Durante el cuarto y último trimestre de 2011, la pérdida se mantiene constante entre el 1,70% y el 2%.

c.- Cotizantes en León y Alfoz

El año 2011 finaliza con 84.1589 cotizantes dados de alta a 31 de diciembre en el área metropolitana de la ciudad de León y su Alfoz y 161.413 en la provincia de León. Ello supone una reducción del empleo en los últimos doce meses de 757 empleos en la ciudad de León y de 2.772 en la provincia (que representa una pérdida en términos relativos de un 0,9% del total del empleo en la capital y un 1,7% a nivel provincial).

Si hacemos la comparación respecto a septiembre de 2011, observamos que el comportamiento en el empleo es mejor en León y Alfoz que en el ámbito provincial, aunque con pérdidas de empleo en ambos casos. Mientras que en el área metropolitana de la ciudad

de León la pérdida de empleo en términos interanuales supone el 0,1% del total de empleo (87 empleos menos), en el total de la provincia se pierden 3.127 empleos (equivalentes al 1,9% del total).

Como conclusión de estos datos podemos destacar los siguientes aspectos:

- En este trimestre se confirma que en 2011 no se ha iniciado un periodo de generación de empleo -a pesar de que llevamos un largo periodo de destrucción de empleo en el que la crisis ha hecho que los ajustes traducidos en pérdidas de empleo hayan sido muy fuertes-.
- En términos interanuales el dato menos negativo es la evolución que ha experimentado en León y Alfoz el régimen de autónomos. En 2011 sólo se han perdido el 0,15% del total de autónomos en la capital -21 autónomos menos que a 31 de diciembre de 2010. El resto de los regímenes de cotización tienen reducciones de empleo relativas significativamente mayores. Destacamos esta cifra porque es importante tener en cuenta que la variación de autónomos como empresarios individuales tiene una incidencia indirecta importante a la hora de crear empleos en el régimen general, si consiguen consolidar estos negocios.
- Una visión menos optimista del anterior dato radica en el hecho de que pueden surgir emprendedores que montan su propio negocio como única alternativa laboral, por obligación, en vez de ser un emprendedor vocacional, emprendedores que en su mayor parte, una vez superada la crisis es probable que intenten buscar trabajo por cuenta ajena.
- Un dato que nos puede indicar que el último trimestre del año ha sido muy negativo en términos de empleo es la evolución del régimen del hogar. Dicho régimen sigue viendo reducidos un año más sus niveles de empleo. Es un sector muy vinculado a la marcha del empleo en los demás regímenes de cotización. En 2011 ha sufrido con una pérdida de un 1,5% de cotizantes, todos ellos en este último trimestre.
- El régimen general perdió en el área urbana de León en 2011 casi 700 empleos, aunque el último trimestre fue capaz de generar 42 (único régimen de cotización que creció en este trimestre).
- A nivel provincial, se observa que en términos relativos la reducción de empleo afecta más que a la media al régimen del carbón, aunque mucho más suavizado que en años anteriores (un 3,6% de cotizantes menos en la provincia equivalentes a 69 empleos menos). En la actualidad hay 1.821 trabajadores en este régimen.
- El régimen general -el más numeroso- tiene un comportamiento ligeramente peor que la media, con una reducción de un 1,98% a nivel provincial.

d.- Actividad económica: León ciudad de servicios

A pesar de la pérdida de casi 300 empleos en el año 2011, el sector comercio sigue siendo el principal sector generador de empleo del área metropolitana de la ciudad de León. En sus diferentes modalidades -menor, mayor y vehículos- genera 15.203 empleos, lo que supone un 18,05% del empleo actual. Respecto a los datos del mismo mes de 2010, hay una reducción en los tres subsectores que conforman el sector, sector minorista, comercio de vehículos y el sector del comercio al por mayor.

Prácticamente empatados en segundo y tercer lugar tenemos a los profesionales de la sanidad, tanto públicos como privados, con un 8,47% (que este año ha incrementado su empleo en 62

personas) y al personal de la administración, fuerzas de seguridad y seguridad social. En este caso durante el año 2011 ha habido una reducción de 30 empleos.

La construcción, pese al duro ajuste que ha experimentado desde el inicio de la crisis, sigue siendo el cuarto sector en importancia por número de cotizantes. En los años 2009 y 2010 perdió más de 1.300 empleos en León y Alfoz, a los que hay que sumar otros 850 en 2011. A 30 de diciembre el sector da empleo a 5.831 personas entre edificación, obra especializada y servicios técnicos e ingenierías. Su importancia en porcentaje supone un 6,9% del total de empleo en el conjunto del área metropolitana.

El sector de turismo y restauración es otro de los ejes importantes de empleo que, con cerca de 5.800 cotizantes, representa el 6,9% del empleo (entre hostelería, hotelería, agencias de viaje, guías profesionales y similares).

Sigue en escala, por resultado cuantitativo, el sector relativo a educación, con 5.250 empleos (el 6,24%), que mantiene su puesto gracias al incremento del trimestre coincidiendo con el inicio del curso académico.

Como séptimo sector, en este caso un sector emergente que está creando empleo desde hace ya varios trimestres, tenemos el de teleoperadores. Aunque no existe un epígrafe del CNAE para el mismo, la mayor parte de las empresas del sector están en el de actividades administrativas de oficina y asimilados, que junto al epígrafe de estudios de mercado dan empleo en León a más de 4.000 personas (un 4,5%)

El sector logístico del transporte, a pesar de la crisis del mismo, es otro sector relevante que mantiene su nivel de empleo -3.665 empleos- entre transporte y almacenamiento, lo que supone el 4,3% del total, en niveles similares a trimestres anteriores.

La primera actividad industrial sigue siendo la agraria, que alcanza los 1.384 empleos (uno menos que hace un año), seguida de la fabricación de productos farmacéuticos con 756 y la de otros productos minerales no metálicos con 613 empleos.

Como sector atractivo, que poco a poco va ascendiendo posiciones en esta clasificación tenemos el sector de las TIC, que con programación y consultoría cuenta con 777 empleos y representa uno de los subsectores que más posiciones ha escalado en los últimos años (este año ha creado 148 empleos, que se suman a los buenos datos de los años anteriores).

e.- Sectores más afectados por la crisis económica: reducciones de empleo en los últimos doce meses

El primer puesto de actividades con mayor pérdida de cotizantes nuevamente vuelve a ser para el sector de la construcción, entendiendo como tal la suma de tres subsectores a fecha de finales del último trimestre de 2011, construcción de edificios, construcción especializada y los servicios de arquitectura e ingeniería, que suman en su conjunto 847 empleos perdidos en comparativa interanual.

El sector financiero –rama seguros- con 184 cotizantes menos y las actividades de hostelería (servicios de comidas y bebidas), y el comercio al por menor, siguen en pérdida de importancia

cuantitativa de puestos de trabajo, ajustes derivados de la coyuntura económica que ha caracterizado los doce meses del ejercicio 2011. La fabricación de productos metálicos (como actividad cercana al sector de la construcción), actividades de comercio al por mayor, actividades de almacenamiento y análogas, y la industria alimentaria completan la lista de actividades con los decrementos interanuales más destacados.

f.- Sectores que han generado empleo en los últimos doce meses en el área metropolitana de la ciudad de León

Nuevamente, el Telemárketing sigue siendo el principal sector que está ayudando a crear empleo en nuestro entorno (incluido dentro de los códigos CNAE Actividades administrativas de oficina y servicios a empresas y Estudios de Mercado). A 31 de diciembre, en términos anuales, el empleo creado ascendió a casi 311 cotizantes nuevos, lo que supone un incremento significativo de empleo.

Destaca, en segundo lugar, el incremento que suponen las actividades de alquiler (maquinaria, coches y locales) con 200 cotizantes de incremento interanual, seguido de educación con 190 como cifra absoluta positiva de aumento, y servicios a edificios y actividades de jardinería con 167 nuevos cotizantes en comparativa interanual.

Mención especial merece el epígrafe de consultoría y programación informática, que este año ha creado 148 empleos, alcanzando los 777.

g.- Desempleo registrado en la ciudad de León

Al final del cuarto trimestre de este año hay 16.162 personas inscritas como desempleadas en el área metropolitana de la ciudad de León. Estos datos manifiestan de nuevo el incremento de paro en nuestro municipio y municipios del Alfoz, en cuantía de 287 personas desempleadas más en el último trimestre del año y de 624 en los últimos doce meses.

Por sexos, el 47,72% de los desempleados son hombres frente al 52,28% que son mujeres, porcentajes que poco a poco van convergiendo, como prueba el hecho de que el 55% de los nuevos desempleados son hombres frente a un 45% de mujeres. Además en el cuarto trimestre del año es cuando esta brecha entre desempleo masculino y femenino suele ser menor, posiblemente porque el empleo temporal y de campaña que se crea en navidades está mas dirigido al colectivo femenino que al masculino, a diferencia del periodo veraniego.

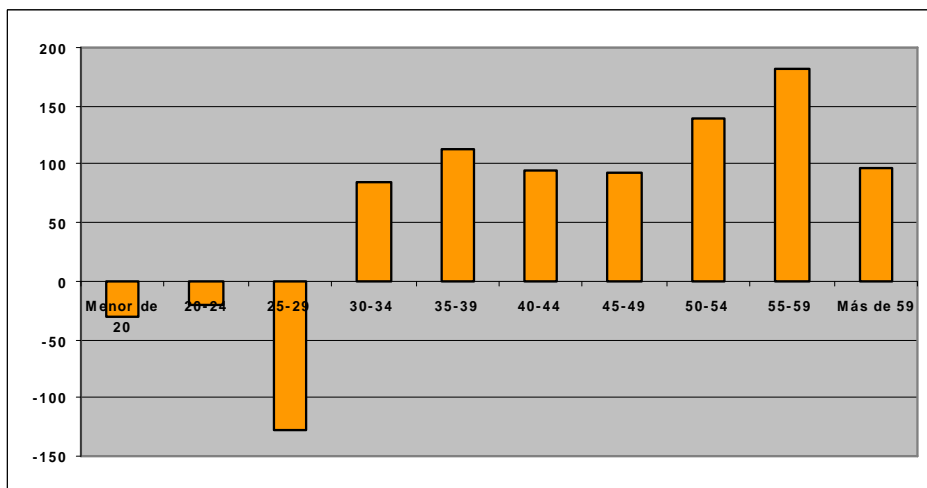
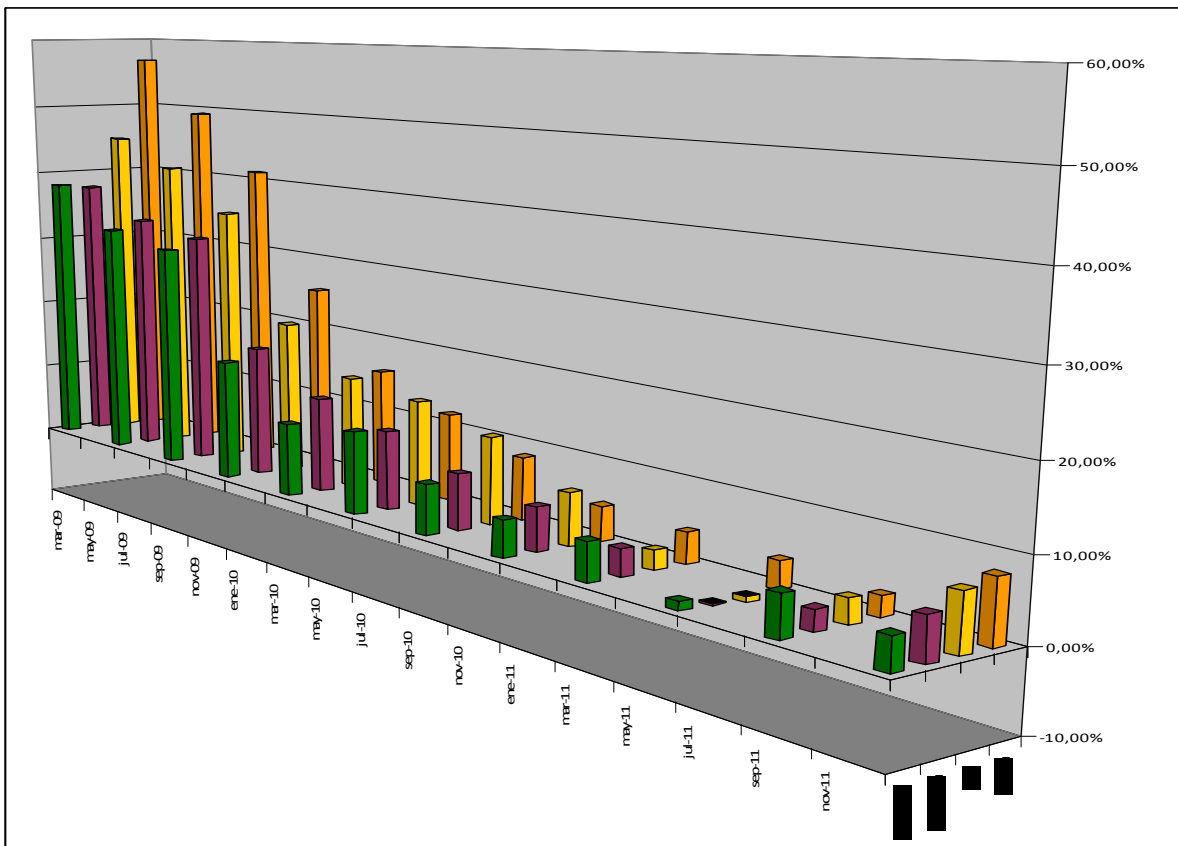
En cuanto al grupo de edad preponderante son los que van desde los 25 a los 49 años, abarcando algo más del 62% del desempleo total del área de estudio. Ahora bien si analizamos a nivel de detalle las edades de los nuevos desempleados que se han incorporado a lo largo del año 2011 podemos destacar los siguientes aspectos:

- El desempleo total en el área metropolitana de la ciudad de León se ha incrementado en 624 personas, lo que supone un incremento de un 4%
- Todos los grupos de edad de menores de 30 años el desempleo se ha visto reducido, especialmente en el colectivo de 25 a 29 años. Posiblemente se deba a tres causas. Por un lado a que estas personas están ampliando su formación. Otro segundo grupo pudieran estar buscando una salida laboral fuera de nuestro territorio. En tercer lugar que es un

colectivo que se ha podido ver beneficiado por algunas contrataciones temporales de la campaña navideña.

- Destaca especialmente los incrementos del desempleo que tienen los tres grupos de edad de mayores de 50 años, tanto los que van desde 50 a 54, los de 55 a 59 y los mayores de 59. Posiblemente el cierre de empresas, los ERES y las reestructuraciones y prejubilaciones que se están produciendo en varios sectores haya provocado estos incrementos.
- Aún siendo menor, también es preocupante el incremento del desempleo en el colectivo que va desde los 30 a los 49 años que en todos los rangos de edad se acerca a las 100 personas.

Incremento interanual en % del paro registrado por trimestres en los años 2009, 2010 y 2011



Variación del paro registrado en León y Alfaz por grupos de edad diciembre 2011-diciembre 2010.