

Observatorio ocupacional

Instituto Leonés de Desarrollo Económico, Formación y Empleo

ESTUDIO DEL MERCADO LABORAL LEÓN Y ALFOZ

(cuarto trimestre 2011)



0.- Introducción	p. 5
1.- Ámbito Demográfico y Social	p. 7
1.1.- Censo poblacional	
1.2.- Censo académico	
1.2.1.- Formación no universitaria en León y Alfoz	
1.2.2.- Formación universitaria	
2.- Cotizantes a la seguridad social	p. 13
2.1.- Análisis de los cotizantes por régimen de actividad	
2.1.1.- Afiliados medios a nivel nacional, autonómico y provincial	
2.1.2.- Evolución mensual de los afiliados medios en la provincia de León	
2.1.3.- Análisis de los cotizantes a la seguridad social en León y Alfoz	
2.2.- Análisis de los cotizantes por actividad económica	
2.3.- Incrementos y disminuciones de empleo	
3.- Desempleo en el área metropolitana de León	p. 25
3.1.- Datos del paro registrado. Evolución trimestral e interanual	
3.2.- Análisis del paro registrado: sexo y edad	
3.3.- Análisis del paro registrado: sector de actividad	
3.4.- Análisis del paro registrado: niveles de instrucción y grupos profesionales	
4.- Análisis del perfil del desempleado (Bolsa ILDEFE)	p. 35
4.1.- Nacionalidad y sexo	
4.2.- Edad, sexo y origen	
4.3.- Prestaciones y colectivos con riesgo de exclusión	
5.- Análisis de la contratación laboral	p. 41
5.1.- Contratación en el año en curso	
5.2.- Análisis sectorial de las contrataciones en el municipio de León	
5.3.- Temporalidad en la contratación	
5.3.1.- Análisis trimestral	
5.3.2.- Análisis mensual	
6.- Glosario	p. 49

0.- Introducción

ILDEFE, la agencia de desarrollo local del Ayuntamiento de León, realiza desde hace el año 2002 de forma trimestralmente un análisis de los datos del mercado laboral de León y su Alfoz –su área natural de actuación, que incluye los municipios de León, Onzonilla, San Andrés del Rabanedo, Santovenia de la Valdoncina, Sariegos, Valdefresno, Valverde de la Virgen, Villaquilambre y Villaturiel-.

El estudio de esos datos ha permitido al Instituto adaptar sus servicios (dirigidos a desempleados que buscan empleo, emprendedores y empresas) y enfocar sus actuaciones, siempre en contacto con la realidad del empleo y el paro en León y su área urbana.

Desde el año 2009 se ha cambiado el enfoque y El Estudio del Mercado Laboral, que se edita trimestralmente, da un paso más, y ya no será sólo una herramienta interna de trabajo para los técnicos de Ildefe. Quiere convertirse en un referente para quienes estudian la evolución del mercado laboral en León y Alfoz.

El formato del informe, aparece agrupado con el siguiente esquema:

Datos demográficos y sociales

En este bloque se realiza una primera aproximación a los datos relativos al censo poblacional de León y Alfoz, así como al censo académico.

Cotizantes a la seguridad social

Análisis de los cotizantes a la seguridad social y de las variaciones de empleo que se producen en el periodo de estudio.

Desempleo registrado

Evolución del desempleo registrado en León y Alfoz, analizado desde diferentes agrupaciones y clasificaciones.

Perfil del desempleado

Análisis del perfil del desempleado tomando como base la información proporcionada por la bolsa de trabajo de Ildefe.

Contrataciones

Estudio y diagnóstico de la evolución de las contrataciones laborales y ocupaciones más demandadas.

Para su elaboración se recurre a fuentes oficiales (INE, Ministerio de Trabajo e Inmigración, ECYL, Servicios Públicos de Empleo-SISPE,) y fuentes propias (CAP, aplicación del Servicio de Orientación Laboral de Ildefe, con bolsa de empleo y 9.000 perfiles de personas desempleadas).

León (España), enero 2012, ©Ildefe
promocion_economica@ildefe.es

1.- Ámbito Demográfico y Social

1.- Ámbito Demográfico y Social

1.1.- Censo poblacional

La provincia de León se encuentra en el extremo noroccidental de la Comunidad Autónoma de Castilla y León, limitando por el Norte con Asturias y Cantabria, por el Este con la provincia de Palencia, con Zamora y Valladolid por el Sur y por el Oeste, con Orense y Lugo. Ocupa una superficie de 15.581 km², siendo la más extensa de las nueve que integran la Comunidad y la séptima en el cómputo nacional.

Según los últimos datos disponibles sobre población a nivel municipal del INE, 1 de enero de 2011, la provincia cuenta con una población de 497.799 personas, de las que 243.316 son varones y 254.483 son mujeres. En el área metropolitana de la ciudad de León la población asciende a 201.517 personas, lo que representa el 40,48% del total provincial, distribuido de la siguiente forma:

Año 2011 Municipios	Total habitantes	Varones	Mujeres	Superficie (Km ²)	Densidad
León	132.744	60.944	71.800	39	3.443,7
Onzonilla	1.761	926	835	22	79,5
S. Andrés del Rabanedo	31.562	15.321	16.241	65	475,5
Santovenia	1.977	1.008	969	30	65,7
Sariegos	4.568	2.311	2.257	36	117,5
Valdefresno	2.056	1.058	998	103	20,3
Villaquilambre	18.023	8.988	9.035	53	321,0
Villaturiel	1.920	1.013	907	59	32,1
Valverde de la Virgen	6.906	3.516	3.390	64	100,4
León y Alfoz (LyA)	201.517	95.085	106.432	471	425,9
Resto de provincia León	296.282	148.231	148.051	15.110	19,8
Provincia de León	497.799	243.316	254.483	15.581	32,1
Castilla y León	2.558.463	1.267.671	1.290.792	94.225	27,2
España	47.190.493	23.283.187	23.907.306	505.990	92,2

Tabla 1: Habitantes en León y Alfoz a 1 de enero de 2011.

Fuente: INE, padrón municipal a 1 de enero de 2011

Para el año 2010 los datos eran los siguientes:

Año 2010 Municipios	Total habitantes	Varones	Mujeres
León	134.012	61.685	72.327
Onzonilla	1.749	913	836
San Andrés del Rabanedo	31.306	15.220	16.086
Santovenia de la Valdoncina	1.969	996	973
Sarriegos	4.416	2.262	2.154
Valdefresno	2.056	1.060	996
Villaquilambre	17.631	8.785	8.846
Villaturiel	1.887	992	895
Valverde de la Virgen	6.581	3.333	3.248
León y Alfoz	201.607	95.246	106.361
Resto de provincia León	297.677	148.953	148.724
Provincia de León	499.284	244.199	255.085
Castilla y León	2.559.515	1.268.860	1.290.655
España	47.021.031	23.226.185	23.794.846

Tabla 2: Habitantes en León y Alfoz enero de 2010.
Fuente: INE, padrón municipal a 1 de enero de 2010.

Si analizamos las variaciones en estos 12 meses obtenemos los siguientes datos:

Localidad	Variación 11/10	Variación en %
León	-1.268	-0,95%
Onzonilla	12	0,69%
San Andrés del Rabanedo	256	0,82%
Santovenia de la Valdoncina	8	0,41%
Sarriegos	152	3,44%
Valdefresno	0	0,00%
Villaquilambre	392	2,22%
Villaturiel	33	1,75%
Valverde de la Virgen	325	4,94%
León y Alfoz	-90	-0,04%
Resto de provincia León	-1.395	-0,47%
Provincia de León	-1.485	-0,30%
Castilla y León	-1.052	-0,04%
España	169.462	0,36%

Tabla 3: Variación habitantes en León y Alfoz años 2011/2010.
Fuente: Elaboración propia.

A partir de la información disponible en las anteriores tablas podemos destacar los siguientes aspectos:

- La población del área metropolitana de la ciudad de León disminuyó en 90 personas, un 0,04% negativo, la misma tendencia que el ámbito provincial, el cual ha experimentado la misma tendencia negativa con un registro cuantitativo mayor, 1.485 habitantes menos, un 0,30% negativo, en contraste con el **crecimiento positivo del conjunto del país, donde el aumento ha sido de 169.462 habitantes, en porcentaje 0,36%**.

En el área metropolitana, Villaquilambre, Valverde de la Virgen, San Andrés del Rabanedo y Sariegos son, por este orden, los municipios que han experimentado un mayor aumento de población en términos absolutos entre el 1 de enero de 2011 y el 1 de enero de 2010. En los tres municipios del Alfoz, la tendencia es de igual evolución respecto a la comparativa 2010/2009. Por el contrario, León capital pierde población en el último año objeto del análisis, 1.268 habitantes menos en términos absolutos, -0,95%, tendencia negativa que viene experimentando durante los últimos años, concretamente desde 2008. Es el único municipio del área metropolitana con decremento poblacional, mientras que hay otros casos como Valdefresno con variación nula. Santovenia de la Valduncina con 8 habitantes más, Onzonilla con 12 y Villaturiel con 33, completan el registro de las variaciones en el último año de análisis.

Respecto a la provincia de León, ha sufrido una nueva reducción de su masa poblacional, 1.485 habitantes menos, desde 1 de enero de 2010 a 1 de enero de 2011; anteriormente desde 1 de enero de 2009 a 1 de enero de 2010 la pérdida fue de 885 habitantes; y un estancamiento durante el ejercicio 2008, en contraste con el incremento de casi 3.000 personas durante el año 2007, año previo al inicio de la crisis económica.

1.2.- Censo académico

1.2.1.- Formación no universitaria en León y alfoz

Durante el curso académico finalizado en el mes de junio (2010/11) en el municipio de León había 27.001 estudiantes matriculados en educación infantil, primaria, ESO, bachillerato, formación profesional, educación especial y los programas de cualificación profesional inicial (44 % en centros privados y el 56% en públicos).

En el Alfoz de León el número de matriculados ascendió a 4.626 alumnos, lo que eleva a 31.627 estudiantes en total los alumnos en el ámbito de estudio (León capital más el Alfoz). Comparando el presente curso académico con el anterior se observa que tanto en el municipio de León como en los que integran el Alfoz se ha experimentado un incremento del número de alumnos de 619 (un 2%).

Respecto al número de inmigrantes, se estima como promedio de todas las etapas educativas un 5,17% de media, porcentaje algo superior al 4,95% del curso anterior. En términos relativos esta media se ve superada en educación primaria (6,01% de alumnos inmigrantes), en la etapa de enseñanza secundaria obligatoria (6,80%) y especialmente en los programas de cualificación profesional inicial P.C.P.I. (13,4%) Al contrario la presencia de alumnos inmigrantes es mucho más reducida en la formación profesional de grado superior y bachiller, con porcentajes que no llegan al 3%, así como en el ciclo de educación especial que supone escasamente un 2%.

Dos pueden ser las causas que expliquen esta diferencia: 1) el recorrido que ha habido desde que se inició la llegada de este colectivo a nuestro territorio no ha dado tiempo a que lleguen a la parte final del proceso educativo y 2) la previsible incorporación temprana de parte de estos alumnos al mercado laboral.

Respecto al curso anterior, hay un incremento de 73 alumnos extranjeros (equivalente a un 4,86%) en toda el área metropolitana de León. El curso pasado el incremento de alumnos extranjeros fue de un 2,4%.

Si comparamos estos datos con la Comunidad Autónoma se observa que el porcentaje de inmigrantes que forman parte de la comunidad educativa es ligeramente mayor en el resto de la Comunidad Autónoma (un 7,78% del total) que en nuestro ámbito.

Formación Curso académico 10/11	Total Alumnos León y Alfoz	Centros Privados	Centros Públicos	% Públicos sobre total	Alumnado extranjero	% sobre total
Ed. Infantil	5.988	2.799	3.189	53,26%	229	3,82%
Ed. Primaria	10.441	5.069	5.372	51,45%	628	6,01%
E. S. O.	6.808	3.662	3.146	46,21%	463	6,80%
Bachillerato	4.784	1.259	3.525	73,68%	112	2,34%
FP Grado Medio -Ciclos formativos-	1.361	311	1.050	77,15%	67	4,92%
FP Grado Superior -Ciclos formativos-	1.756	390	1.366	77,80%	41	2,33%
Educación Especial	253	42	211	83,40%	5	1,98%
PCPI – Cualif. Prof. Inicial	236	45	191	80,93%	31	13,14%
TOTALES						
León	27.001	11.920	15.081	55,85%	1.385	5,13%
Municipios del Alfoz	4.626	1.657	2.969	64,18%	191	4,13%
León y Alfoz	31.627	13.577	18.050	57,07%	1.576	4,98%
Provincia de León	62.539	19.632	42.907	68,61%	3.293	5,27%
Castilla y León	356.539	116.392	240.142	67,35%	27.746	7,78%

Tabla 4A. Datos del alumnado no universitario en el municipio de León y su Alfoz. Curso académico 2010/2011

Fuente: Dirección Provincial de Educación de León. Consejería de Educación, JCyL.

Página web de JCyL Consejería de Educación <http://www.educa.jcyl.es/educacyl/cm>

Formación Comparación cursos 2010/11 y anterior	Incremento alumnos 10-11/09-10
Ed. Infantil	104
Ed. Primaria	-5
E. S. O.	-391
Bachillerato	550
FP Grado Medio	133
FP Grado Superior	172
Educación Especial	9
PCPI	47
Total León y Alfoz	619

Tabla 4B. Evolución del número de alumnos no universitario en León y su Alfoz. Curso académico 10/11 y 09/10.

Fuente: Dirección Provincial de Educación de León. Consejería de Educación, JCyL.

Página web de JCyL Consejería de Educación <http://www.educa.jcyl.es/educacyl/cm>

1.2.2.- Formación universitaria.

La Universidad de León cuenta en el curso académico 2011-2012 con 14.106 estudiantes, de los que un 44,12 % son varones y un 55,88 % mujeres. No obstante existen algunas especialidades como las ingenierías o Actividades Físicas en las que hay preponderancia de hombres, frente al resto de titulaciones con total mayoría de mujeres.

Cabe destacar de estos datos que habiéndose producido el descenso continuado de población universitaria, en el presente curso 2011-2012 se sigue produciendo un cambio en la tendencia de la matriculación, que ya se dio en el curso 2010-2011. Casi 1.100 estudiantes aumentan la cifra de alumnado de la Universidad de León –un 8,4%-. Respecto a cursos anteriores en este ejercicio se ha visto reducido la brecha entre hombres y mujeres, pasando de un 47% de hombres y un 53% de mujeres el curso pasado al actual 44%-56%.

Campus	Centro Universitario	Total	Hombres	Mujeres
León	C.C. Económicas y Empresariales	2.082	873	1.209
León	CC Biológicas y Ambientales	1.266	444	822
León	CC. Actividad Física y del Deporte	785	576	209
León	Ciencias de la Salud	1.242	202	1.040
León	Ciencias del Trabajo	337	114	223
León	Derecho	740	291	449
León	Educación	1.387	360	1.027
León	Filosofía y Letras	1.051	328	723
León	Ingeniería Técnica Minera	670	481	189
León	Ingenierías Industrial e Informática	2.131	1.663	468
León	Superior y Técnica Ingeniería Agraria	467	262	205
León	Trabajo Social	234	25	209
León	Veterinaria	970	283	687
León	Escuela Universitaria de Turismo	41	12	29
	Total León	13.403	5.914	7.489
Ponferrada	Ing. Téc. Minera/Topografía	78	48	30
Ponferrada	Grado Ing. Geomática y Topografía	33	21	12
Ponferrada	Ing. Téc. Agrícola	44	19	25
Ponferrada	Ing. Téc. Forestal	77	50	27
Ponferrada	Grado en Ingeniería Agroalimentaria	31	13	18
Ponferrada	Grado Ing. Forestal y Medio Natural	92	64	28
Ponferrada	Diplomado en Enfermería	66	10	56
Ponferrada	Diplomado en Fisioterapia	71	22	49
Ponferrada	Grado en Enfermería	101	21	80
Ponferrada	Grado en Fisioterapia	96	34	62
Ponferrada	Diplomado en Turismo	7	4	3
Ponferrada	Turismo (Ponferrada)	7	4	3
	Total el Bierzo	703	310	393
	TOTAL ULE	14.106	6.224	7.882

Tabla 5A. Alumnos matriculados en el curso 2010/11 en la ULE

Fuente: Servicios Estadísticos. Universidad de León

Curso	05/06	06/07	07/08	08/09	09/10	10/11	11/12
Alumnos ULE	13.144	13.217	13.079	12.347	12.087	13.016	14.106

Table 5B. Evolución del número de alumnos matriculados en la ULE los últimos 6 años académicos

Fuente: Servicios Estadísticos. Universidad de León

2.- Cotizantes a la seguridad social

2.- Cotizantes a la seguridad social

2.1.- Análisis de los cotizantes por régimen de actividad

2.1.1.- Afiliados medios a nivel nacional, autonómico y provincial

El cuarto trimestre de 2011 finalizó con 162.654 afiliados a la seguridad social (medidos como afiliados medios del mes de diciembre) en la provincia de León, 901.973 afiliados a la seguridad social en Castilla y León y 17.229.922 en España. Estas cifras suponen un ligero descenso en los niveles de empleo en los tres ámbitos de análisis en comparativa trimestral. En los tres casos objeto de estudio, no llegan al 2% negativo, siendo a nivel nacional donde la variación es la más suave.

Sin embargo en comparativa interanual es en el territorio español donde se origina la pérdida mayor de cotizantes, pérdida que supera ligeramente el 2%, mientras que en la provincia y en la comunidad autónoma de Castilla y León la variación es similar, en torno al -1,7%.

Por lo tanto, a pesar de que en el segundo trimestre del ejercicio habíamos establecido la posibilidad de que se podría llegar a un punto de inflexión en cuanto a destrucción/creación de empleo neto no se ha producido esta posibilidad en la segunda mitad del ejercicio 2011, y el año concluyó con pérdida de cotizantes en términos interanuales.

Año/Lugar	Cotizantes dic. 11	Cotizantes sep. 11	Variación absoluta	Variación en %
Prov. León	162.654	165.654	-3.000	-1,81%
Castilla y León	901.973	917.659	-15.686	-1,71%
España	17.229.922	17.435.562	-205.640	-1,18%

Tabla 6A. Datos de afiliados medios a nivel provincial, autonómico y nacional
Dic.11/Sept.11

Fuente: Observatorio Regional de Empleo. EcyL

Año/Lugar	Cotizantes dic. 11	Cotizantes dic. 10	Variación absoluta	Variación en %
Prov. León	162.654	165.458	-2.804	-1,69%
Castilla y León	901.973	917.373	-15.400	-1,68%
España	17.229.922	17.584.982	-355.060	-2,02%

Tabla 6B. Datos de afiliados medios a nivel provincial, autonómico y nacional
Dic.11/Dic.10

Fuente: Observatorio Regional de Empleo. EcyL

2.1.2.- Evolución mensual de los afiliados medios en la provincia de León

La siguiente tabla muestra la evolución del número de afiliados medios a la seguridad social y las variaciones mensuales de los años 2009, 2010 y 2011.

El último mes en el que se incrementó el número de cotizantes respecto al mismo mes del año anterior en nuestra provincia fue en julio de 2008 –cuando se alcanzaron los 180.654 trabajadores frente a los 162.654 actuales-. A partir de ese momento la cifra ha ido disminuyendo de forma continua en términos interanuales (41 meses seguidos con reducciones del número de afiliados a la seguridad social respecto al mismo mes del año anterior). El ritmo de destrucción de empleo fue constante desde julio de 2008 hasta noviembre de 2009, manteniéndose las reducciones de empleo en cifras superiores a los 7.000 cotizantes (que en porcentaje equivalían a disminuciones superiores al 3%), con picos de 8.000 en los meses de mayo, julio y agosto de 2009.

A partir de noviembre de 2009 el ritmo de destrucción de empleo se redujo de forma significativa (5.000 empleos perdidos en términos interanuales en enero de 2010 y 3.000 en junio de 2010) hasta llegar al mes de noviembre de 2010, fecha en la que se estanca el número de empleos perdidos -en términos interanuales- cerca de la barrera de los 3.000. A partir de marzo de 2011 se baja de los tres mil empleos perdidos (2.725 cotizantes respecto a marzo de 2010). Las reducciones en el empleo se siguen suavizando, llegando al último mes del segundo trimestre, junio de 2011, con menos de 2.000 cotizantes perdidos respecto a junio de 2010: el mejor dato desde septiembre de 2008.

En este tercer trimestre se inicia un cambio en la tendencia, con un alza en la pérdida de cotizantes, progresiva mes a mes, superando en septiembre los 3.200 cotizantes perdidos respecto al mes de septiembre de 2010. Durante el cuarto y último trimestre de 2011, la pérdida se mantiene constante entre el 1,70% y el 2% negativo, el mayor decremento del año.

Meses	Nº cotizantes 2011	Nº cotizantes 2010	Diferencia 11-10	%11-10	Diferencia 10-09	% 10-09
Enero	162.536	165.561	-3.025	-1,83%	-5.037	-2,95%
Febrero	162.535	165.656	-3.121	-1,88%	-4.379	-2,58%
Marzo	163.442	166.167	-2.725	-1,64%	-3.716	-2,19%
Abril	163.907	166.265	-2.358	-1,42%	-3.460	-2,08%
Mayo	164.751	166.756	-2.005	-1,20%	-3.826	-2,24%
Junio	165.702	167.558	-1.856	-1,11%	-3.251	-1,90%
Julio	167.253	169.337	-2.084	-1,23%	-2.762	-1,60%
Agosto	167.013	169.508	-2.495	-1,47%	-2.841	-1,65%
Septiembre	165.654	168.868	-3.214	-1,90%	-2.800	-1,63%
Octubre	165.035	167.971	-2.936	-1,75%	-2.719	-1,59%
Noviembre	163.789	167.153	-3.364	-2,01%	-2.935	-1,73%
Diciembre	162.654	165.458	-2.804	-1,69%	-3.419	-2,02%

Tabla 7. Cotizantes de la Seguridad Social mensuales en la provincia de León. Años 2009, 2010 y 2011.

Fuente: Observatorio Regional de Empleo. EcyL

2.1.3.- Análisis de los cotizantes a la seguridad social en León y Alfoz

El año 2011 finaliza con 84.1589 cotizantes dados de alta a 31 de diciembre en el área metropolitana de la ciudad de León y su Alfoz y 161.413 en la provincia de León. Ello supone una reducción del empleo en los últimos doce meses de 757 empleos en la ciudad de León y de 2.772 en la provincia (que representa una pérdida en términos relativos de un 0,9% del total del empleo en la capital y el 1,7% a nivel provincial).

Si hacemos la comparación respecto a septiembre de 2011, observamos que el comportamiento en el empleo es mejor en León y Alfoz que en el ámbito provincial, aunque con pérdidas de empleo en ambos casos. Mientras que en el área metropolitana de la ciudad de León la pérdida de empleo en términos interanuales supone el 0,1% del total de empleo (87 empleos menos), en el total de la provincia se pierden 3.127 empleos (equivalentes al 1,9% del total).

Como conclusiones de estos datos podemos destacar los siguientes aspectos:

- En este trimestre se confirma que en 2011 no se ha iniciado un periodo de generación de empleo -a pesar de que llevamos un largo periodo de destrucción de empleo en el que la crisis ha hecho que los ajustes traducidos en pérdidas de empleo hayan sido muy fuertes.
- En términos interanuales el dato menos negativo es la evolución que ha experimentado en León y Alfoz el régimen de autónomos. En 2011 sólo se han perdido el 0,15% del total de autónomos en la capital -21 autónomos menos que a 31 de diciembre de 2010. El resto de los regímenes de cotización tienen reducciones de empleo relativas significativamente mayores. Destacamos esta cifra porque es importante tener en cuenta que la variación de autónomos como empresarios individuales tiene una incidencia indirecta importante a la hora de crear empleos en el régimen general, si consiguen consolidar estos negocios.
- Una visión menos optimista del anterior dato radica en el hecho de que pueden surgir emprendedores que montan su propio negocio como única alternativa laboral, por obligación, en vez de ser un emprendedor vocacional, emprendedores que en su mayor parte, una vez superada la crisis es probable que intenten buscar trabajo por cuenta ajena.
- Un dato que nos puede indicar que el último trimestre del año ha sido muy negativo en términos de empleo es la evolución del régimen del hogar. Dicho régimen sigue viendo reducidos un año más sus niveles de empleo. Es un sector muy vinculado a la marcha del empleo en los demás regímenes de cotización. En 2011 ha sufrido con una pérdida de un 1,5% de cotizantes, todos ellos en este último trimestre.
- El régimen general perdió en el área urbana de León en 2011 casi 700 empleos, aunque el último trimestre fue capaz de generar 42 (único régimen de cotización que creció en este trimestre).
- A nivel provincial, se observa que en términos relativos la reducción de empleo afecta más que a la media al régimen del carbón, aunque mucho más suavizado que en años anteriores (un 3,6% de cotizantes menos en la provincia equivalentes a 69 empleos menos). En la actualidad hay 1.821 trabajadores en este régimen.
- El régimen general -el más numeroso- tiene un comportamiento ligeramente peor que la media, con una reducción de un 1,98% a nivel provincial.

Estos datos llevan a que la capital y su área metropolitana un año más sigan incrementando ligeramente su peso en el empleo de la provincia (un 52,14%). En el caso del régimen general dicho porcentaje se eleva al 59,38%, y se reduce en el nivel de autónomos al 34,16% (uno de cada tres autónomos están en la capital). Dichas cifras se explican por la existencia de las centrales administrativas de diferentes entidades, administración, universidad, hospital, etc. que generan niveles importantes de empleo por cuenta ajena. En el caso de los autónomos, la integración del empresario del sector agrario en dicho régimen de cotización hace que el peso de la provincia sea significativamente mayor respecto a la capital, al estar éste ubicado mayoritariamente en el medio rural.

Seguidamente se exponen las tablas con los datos a 31 de diciembre y las variaciones experimentadas tanto a nivel trimestral como anual.

Municipio	Carbón	Agrario	Autónomo	General	Hogar	Total
León	61	141	8.821	53.536	1.003	63.562
Onzonilla	0	3	130	4.582	7	4.722
San Andrés del Rabanedo	0	13	2.000	4.319	95	6.427
Santov. De la Valdoncina	0	0	151	1.902	3	2.056
Sariegos	0	2	448	329	42	21
Valdefresno	0	12	231	1.136	9	1.388
Valverde de la Virgen	0	5	373	961	14	1.353
Villaquilambre	0	12	1.220	1.947	50	3.229
Villaturiel	0	6	163	426	6	601
León y Alfoz	61	194	13.537	69.138	1.229	84.159
Peso León/provincia	3,35%	15,94%	34,16%	59,38%	53,11%	52,14%
Provincia de León	1.821	1.217	3.9628	116.433	2.314	161.413

Tabla 8. Cotizantes de la Seguridad Social en León y Alfoz . Diciembre 2011
Fuente: Ministerio de Trabajo y elaboración propia

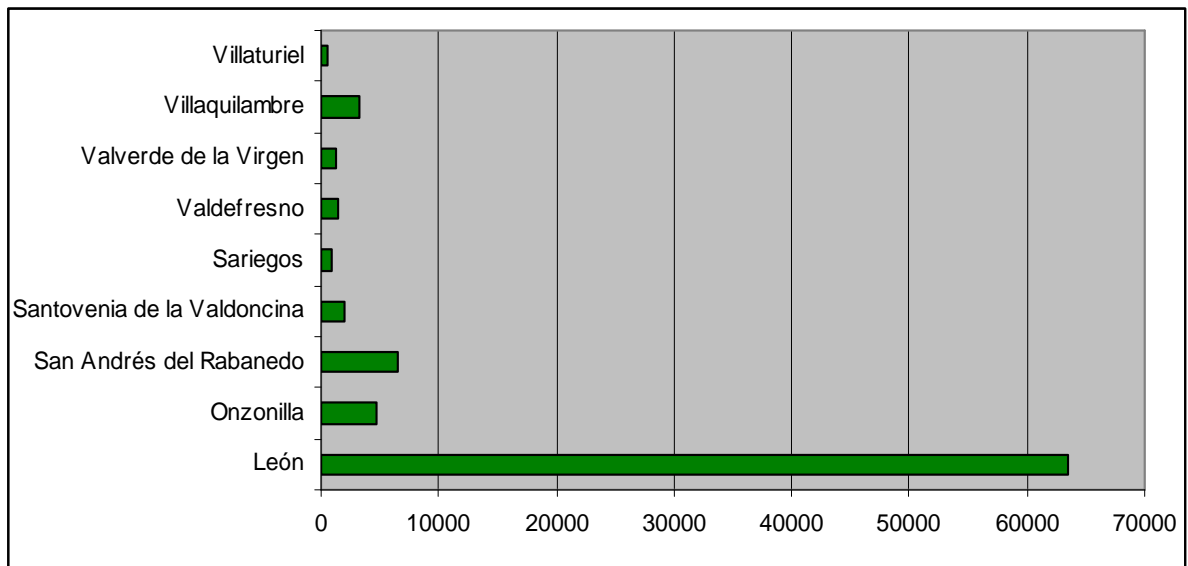
	León y Alfoz Var. Nº cotiz.	%	Provincia de León Var. Nº cotiz.	%
Carbón	-4	-6,15%	-125	-6,42%
Agrario	-58	-23,02%	-363	-22,97%
Autónomo	-42	-0,31%	-258	-0,65%
General	42	0,06%	-2.321	-1,95%
Hogar	-25	-1,99%	-60	-2,53%
TOTAL	-87	-0,10%	-3.127	-1,90%

Tabla 9. Variación trimestral de los Cotizantes de la SS en León y su Alfoz Sept- 2011/Dic. 2011.
Fuente: Ministerio de Trabajo y elaboración propia

	León y Alfoz Var. Nº cotiz.	%	Provincia de León Var. Nº cotiz.	%
Carbón	-5	-7,58%	-69	-3,65%
Agrario	-13	-6,28%	5	0,41%
Autónomo	-21	-0,15%	-320	-0,80%
General	-698	-1,00%	-2.351	-1,98%
Hogar	-19	-1,52%	-37	-1,57%
TOTAL	-756	-0,89%	-2.772	-1,69%

Tabla 10. Variación anual de los Cotizantes de la SS en León y su Alfoz Dic. 2010/Dic. 2011.
Fuente: Ministerio de Trabajo y elaboración propia

Gráfico 1: Total cotizantes en León y Alfoz por municipio a 31 de diciembre de 2011.



2.2.- Análisis de los cotizantes por actividad económica

ACTIVIDAD CNAE- 09	León	San Andrés	Onzon	Santov	Sarieg	Valdefr	Valv	Villaquil	Villat	Total	%
Comercio al por menor, excepto de vehículos	8.357	742	58	767	81	151	84	254	26	10.520	12,50%
Administración Pública y defensa; S. Social	6.282	468	7	13	16	7	163	166	6	7.128	8,47%
Actividades sanitarias	6.632	317	2	0	21	3	15	134	1	7.125	8,47%
Educación	4.939	198	0	6	36	2	29	38	2	5.250	6,24%
Servicios de comidas y bebidas	3.638	656	39	71	59	29	85	395	11	4.983	5,92%
Actividades administrativas de oficina y	1.410	549	1820	4	1	0	3	1	0	3.788	4,50%
Servicios a edificios y actividades de jardinería	2.315	162	667	94	55	19	7	108	3	3.430	4,08%
Comercio al por mayor e intermediarios	1.593	366	294	183	39	260	63	201	49	3.048	3,62%
Actividades de construcción especializad	1.706	390	33	213	62	70	75	373	53	2.975	3,53%
Transporte terrestre y por tubería	1.767	296	279	121	62	40	90	84	53	2.792	3,32%
Servicios financieros, excepto seguros y	2.477	0	0	0	0	0	0	0	0	2.477	2,94%
Asistencia en establecimientos residenci	1.618	81	23	0	18	68	378	30	0	2.216	2,63%
Construcción de edificios	1.278	243	29	9	40	18	50	185	33	1.885	2,24%
Venta y reparación de vehículos de motor	800	352	134	79	26	150	7	82	5	1.635	1,94%
Otros servicios personales	1.055	150	76	1	27	3	27	94	1	1.434	1,70%
Actividades de los hogares como empleado	1.153	100	7	3	46	10	14	50	6	1.389	1,65%
Industria de la alimentación	445	86	567	13	1	28	16	205	23	1.384	1,64%
Actividades jurídicas y de contabilidad	1.244	35	1	1	13	4	3	29	1	1.331	1,58%
Servicios técnicos de arquitectura e ing	886	21	9	0	10	2	8	31	4	971	1,15%
Actividades de servicios sociales sin al	871	8	0	0	1	3	1	10	0	894	1,06%
Almacenamiento y actividades anexas al transporte	548	6	54	210	0	0	33	7	15	873	1,04%
Programación, consultoría y otras activi	658	24	6	0	7	0	3	79	0	777	0,92%
Actividades de seguridad e investigación	732	1	21	11	1	7	0	0	0	773	0,92%
Actividades asociativas	715	12	1	0	1	0	4	38	0	771	0,92%
Fabricación de productos farmacéuticos	453	151	17	0	0	0	0	135	0	756	0,90%
Servicios de alojamiento	618	33	1	1	4	19	7	45	0	728	0,87%
Agricultura, ganadería, caza y servicios	376	66	16	7	18	71	16	59	71	700	0,83%
Actividades deportivas, recreativas y de	515	76	2	3	4	10	28	34	3	675	0,80%
Telecomunicaciones	611	18	0	0	0	3	0	0	0	632	0,75%
Fabricación de otros productos minerales	475	39	16	1	16	12	25	22	7	613	0,73%
Fabricación de productos metálicos, exce	190	43	58	93	17	68	6	38	96	609	0,72%
Actividades de alquiler	393	16	9	80	1	13	2	8	3	525	0,62%
Publicidad y estudios de mercado	486	12	0	1	7	1	7	6	1	521	0,62%
Recogida, tratamiento y eliminación de r	406	0	96	0	1	0	0	0	0	503	0,60%
Suministro de energía eléctrica, gas	488	4	0	0	0	1	0	2	0	495	0,59%
Actividades auxiliares a los servicios f	371	42	4	0	17	4	3	28	2	471	0,56%
Actividades postales y de correos	392	54	10	4	0	3	2	4	0	469	0,56%
Fabricación de muebles	250	95	5	28	3	8	2	23	25	439	0,52%
Artes gráficas y reproducción de soporte	276	22	48	0	16	61	1	8	1	433	0,51%
Reparación de ordenadores, efectos personales	273	64	1	0	5	7	4	19	1	374	0,44%
Ingeniería civil	235	2	46	0	1	0	8	56	7	355	0,42%
Resto actividades empresariales	3635	427	266	39	88	233	84	148	92	5012	5,95%
TOTAL	63.562	6.427	4.722	2.056	821	1.388	1.353	3.229	601	84.159	100,00%

Tabla 11. Cotizantes de la SS en León y su Alfoz por actividad económica. Diciembre 2011.

Fuente: Ministerio de Trabajo y elaboración propia

A pesar de la pérdida de casi 300 empleos en el año 2011, el sector comercio sigue siendo el principal sector generador de empleo del área metropolitana de la ciudad de León. En sus diferentes modalidades –menor, mayor y vehículos- genera 15.203 empleos, lo que supone un 18,05% del empleo actual. Respecto a los datos del mismo mes de 2010, hay una reducción en los tres subsectores que conforman el sector, sector minorista, comercio de vehículos y el sector del comercio al por mayor.

Prácticamente empatados en segundo y tercer lugar tenemos a los profesionales de la sanidad, tanto públicos como privados, con un 8,47% (que este año ha incrementado su empleo en 62 personas) y al personal de la administración, fuerzas de seguridad y seguridad social. En este caso durante el año 2011 ha habido una reducción de 30 empleos.

La construcción, pese al duro ajuste que ha experimentado desde el inicio de la crisis, sigue siendo el cuarto sector en importancia por número de cotizantes. En los años 2009 y 2010 perdió más de 1.300 empleos en León y Alfoz, a los que hay que sumar otros 850 en 2011. A 30 de diciembre el sector da empleo a 5.831 personas entre edificación, obra especializada y servicios técnicos e ingenierías. Su importancia en porcentaje supone un 6,9% del total de empleo en el conjunto del área metropolitana.

El sector de turismo y restauración es otro de los ejes importantes de empleo que, con cerca de 5.800 cotizantes, representa el 6,9% del empleo (entre hostelería, hotelería, agencias de viaje, guías profesionales y similares).

Sigue en escala, por resultado cuantitativo, el sector relativo a educación, con 5.250 empleos (el 6,24%), que mantiene su puesto gracias al incremento del trimestre coincidiendo con el inicio del curso académico.

Como séptimo sector, en este caso un sector emergente que está creando empleo desde hace ya varios trimestres, tenemos el de teleoperadores. Aunque no existe un epígrafe del CNAE para el mismo, la mayor parte de las empresas del sector están en el de actividades administrativas de oficina y asimilados, que junto al epígrafe de estudios de mercado dan empleo en León a más de 4.000 personas (un 4,5%)

El sector logístico del transporte, a pesar de la crisis del mismo, es otro sector relevante que mantiene su nivel de empleo -3.665 empleos- entre transporte y almacenamiento, lo que supone el 4,3% del total, en niveles similares a trimestres anteriores.

La primera actividad industrial sigue siendo la agraria, que alcanza los 1.384 empleos (uno menos que hace un año), seguida de la fabricación de productos farmacéuticos con 756 y la de otros productos minerales no metálicos con 613 empleos.

Como sector atractivo, que poco a poco va ascendiendo posiciones en esta clasificación tenemos el sector de las TIC, que con programación y consultoría cuenta con 777 empleos y representa uno de los subsectores que más posiciones ha escalado en los últimos años (este año ha creado 148 empleos, que se suman a los buenos datos de los años anteriores).

2.3.- Incrementos y disminuciones de empleo

Sectores que han perdido empleo en León y Alfoz. Comparativa Diciembre 2011- Diciembre 2010.

ACTIVIDAD CNAE-09	Total Reducción en León y Alfoz.
Construcción de edificios	-416
Actividades de construcción especializad	-356
Seguros, reaseguros y fondos de pensiones	-184
Servicios de comidas y bebidas	-147
Comercio al por menor, excepto vehículos	-138
Fabricación de productos metálicos	-86
Comercio al por mayor e intermediarios	-83
Almacenamiento y actividades anexas	-78
Servicios técnicos de arquitectura e ingeniería	-75
Industria de la alimentación	-72

Tabla 12A. Sectores con mayor reducción de empleo en León y su Alfoz por actividad económica Diciembre 2011/Diciembre 2010..

Fuente: Ministerio de Trabajo y elaboración propia

El primer puesto de actividades con mayor pérdida de cotizantes nuevamente vuelve a ser para el sector de la construcción, entendiendo como tal la suma de tres subsectores a fecha de finales del último trimestre de 2011, construcción de edificios, construcción especializada y los servicios de arquitectura e ingeniería, que suman en su conjunto 847 empleos perdidos en comparativa interanual.

El sector financiero –rama seguros-, las actividades de hostelería (servicios de comidas y bebidas), y el comercio al por menor, siguen en pérdida de importancia cuantitativa de puestos de trabajo, ajustes derivados de la coyuntura económica que ha caracterizado los doce meses del ejercicio 2011. La fabricación de productos metálicos (como actividad cercana al sector de la construcción), actividades de comercio al por mayor, actividades de almacenamiento y análogas, y la industria alimentaria completan la lista de actividades con los decrementos interanuales más destacados.

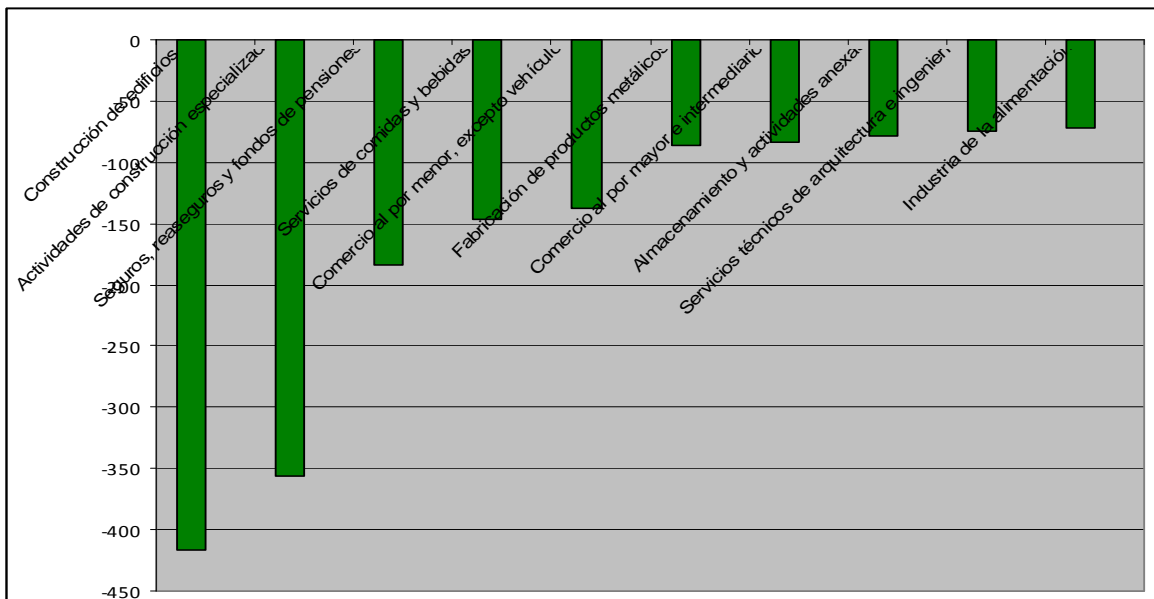


Gráfico 2A: Los 10 sectores de actividad económica de León y Alfoz con mayor disminución de empleo en los últimos doce meses.

Sectores que han perdido empleo en el cuarto trimestre de 2011 (Diciembre 2011/Septiembre 2011).

ACTIVIDAD CNAE-09	Total Reducción en León y Alfoz.
Actividades de construcción especializada	-321
Construcción de edificios	-305
Silvicultura y explotación forestal	-110
Agricultura, ganadería, caza y servicios	-98
Actividades relacionadas con el empleo	-90
Fabricación de ptos metálicos	-82
Act. postales y de correos	-79
Transporte terrestre y por tubería	-61
Investigación y desarrollo	-53
Servicios a edificios y act. de jardinería	-51

En cuanto a las variaciones trimestrales con tendencia negativa, muy vinculado este indicador a los cambios de campaña y a las actividades estacionales, destaca el tándem relativo al sector construcción- igual comportamiento que para la comparativa interanual- como principal bloque de actividad con reducción de cotizantes.

En un segundo grupo de descenso de empleo tenemos las actividades relacionadas con la explotación forestal y el sector primario (silvicultura y explotación forestal, así como agricultura, ganadería, caza y servicios).

Tabla 12B. Los 10 sectores con mayor reducción de empleo en León y su Alfoz por actividad económica Dic. 2011/Sept. 2011
Fuente: Ministerio de Trabajo y elaboración propia

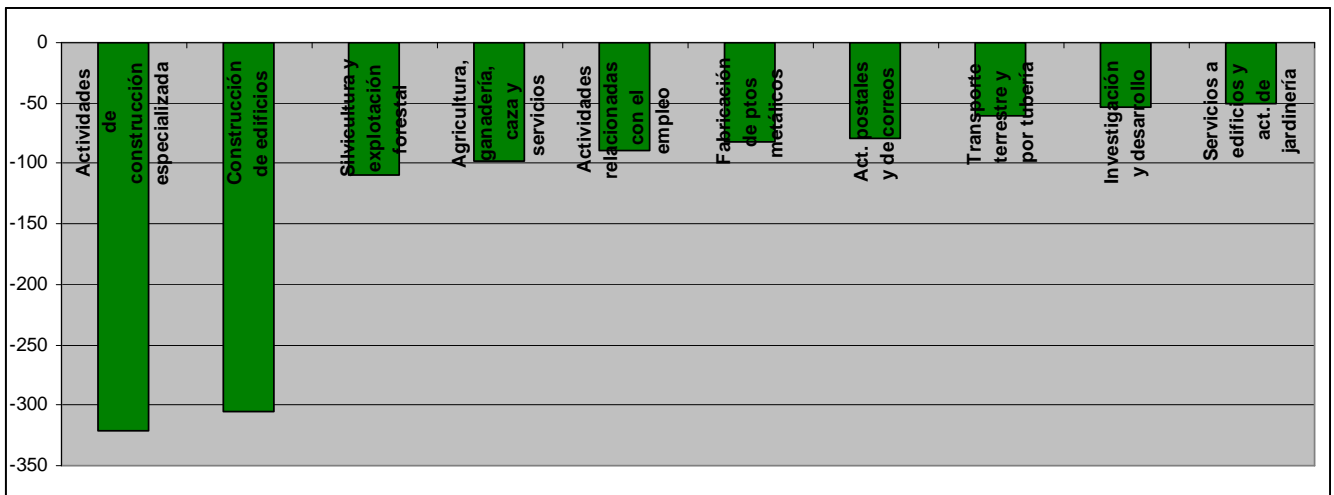


Gráfico 2B: Los 10 sectores de actividad económica de León y Alfoz con mayor disminución de empleo en 4T 2011

Sectores que han incrementado el empleo. Comparativa Diciembre 2011/Diciembre 2010.

ACTIVIDAD CNAE-09	Total aumento en León y Alfoz.
Activ. administrativas y estudios mercado	268
Actividades de alquiler	200
Educación	190
Servicios a edificios y activ. de jardinería	167
Programación, consultoría y otras actividades	148
Servicios financieros, excepto seguros	89
Publicidad y estudios de mercado	63
Act. sanitarias	62
Fabricación de productos farmacéuticos	51
Ingeniería civil	39

Tabla 13A. Los 10 sectores con mayor incremento de empleo en León y su Alfoz por actividad económica Diciembre 2011/Diciembre 2010
Fuente: Ministerio de Trabajo y elaboración propia

Nuevamente, el Telemárketing sigue siendo el principal sector que está ayudando a crear empleo en nuestro entorno (incluido dentro de los códigos CNAE Actividades administrativas de oficina y servicios a empresas y Estudios de Mercado). A 31 de diciembre, en términos anuales, el empleo creado ascendió a casi 268 cotizantes nuevos, lo que supone un incremento significativo de empleo en el sector, que actualmente se establece en 3.788 cuentas de cotización para León y su Alfoz.

Destaca, en segundo lugar, el incremento que suponen las actividades de alquiler (maquinaria, coches y locales) con 200 cotizantes de incremento interanual, seguido de educación con 190 como cifra absoluta positiva de aumento, y servicios a edificios y actividades de jardinería con 167 nuevos cotizantes en comparativa interanual.

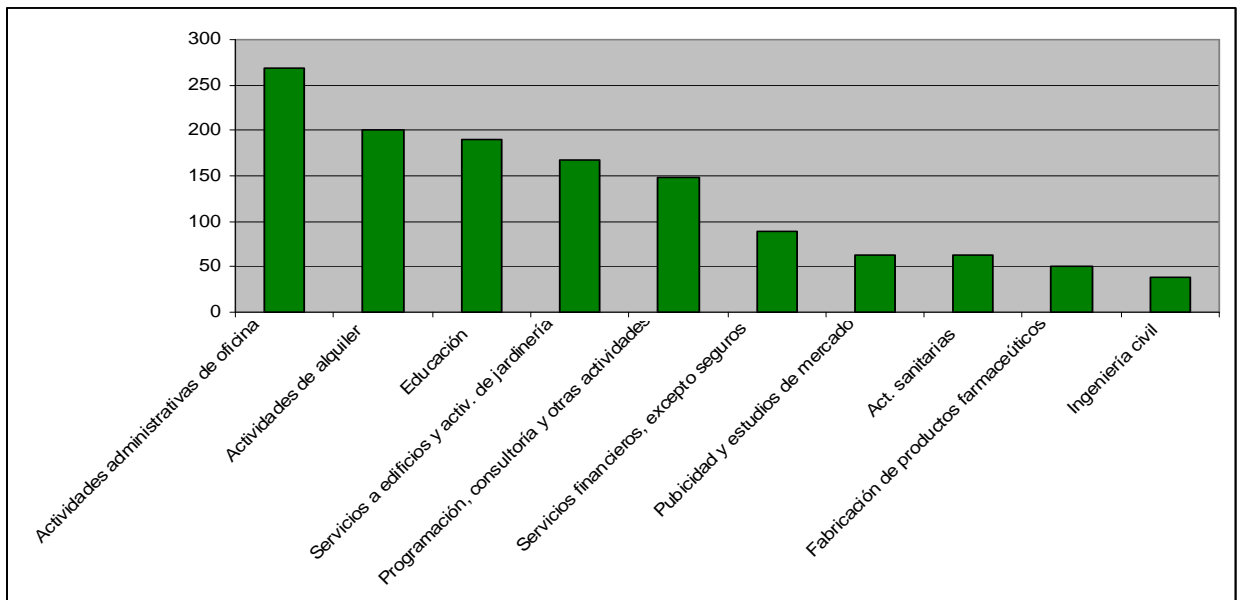


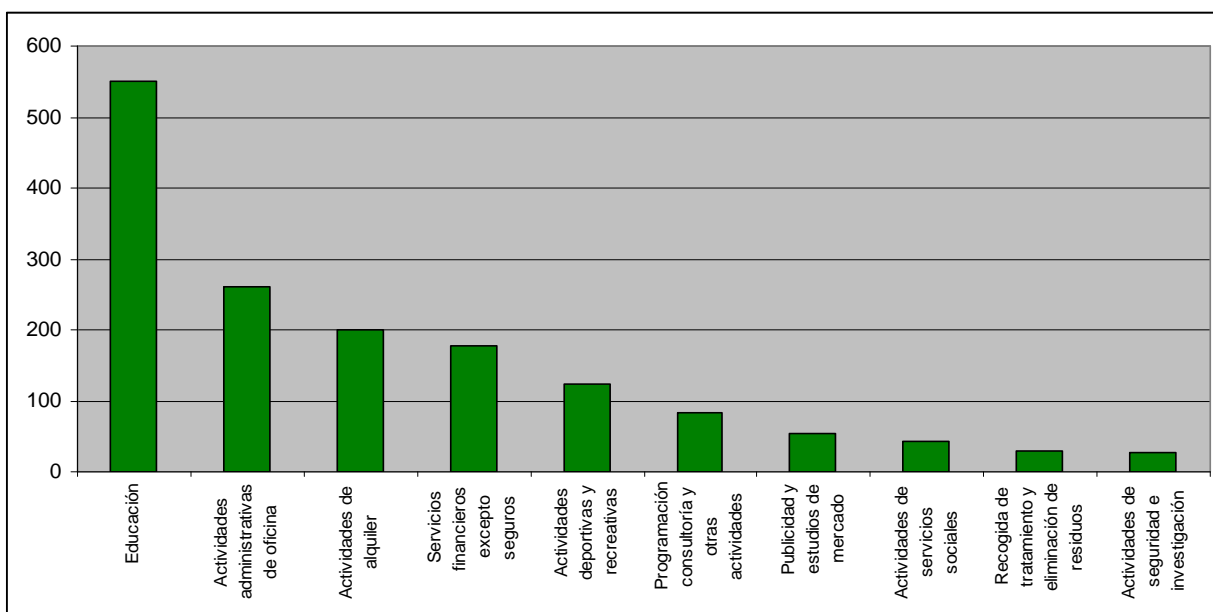
Gráfico 3B: Los 10 sectores de actividad económica de León y Alfoz con mayor creación de empleo en últimos 12 meses

Sectores con capacidad de incremento de empleo en el 4T de 2011 (Diciembre 2011- Sept. 2011).

ACTIVIDAD CNAE-09	Total
Educación	550
Actividades administrativas de oficina	260
Actividades de alquiler	201
Servicios financieros excepto seguros	177
Actividades deportivas y recreativas	124
Programación consultoría y otras actividades	83
Publicidad y estudios de mercado	55
Actividades de servicios sociales	42
Recogida de tratamiento y eliminación de residuos	30
Actividades de seguridad e investigación	28

Tabla 13B. Los 10 sectores con mayor incremento de empleo en León y su Alfoz por actividad económica Diciembre 2011- Septiembre 2011.
Fuente: Ministerio de Trabajo y elaboración propia

Gráfico 3B: Los 10 sectores de actividad económica de León y Alfoz con mayor creación de empleo en 3T 2011.



Trimestralmente, la evolución positiva de los epígrafes de cotización principales se basa en actividades de educación –consecuencia directa del arranque del curso escolar), actividades administrativas de oficina (fundamentalmente telemarketing) y las actividades de alquiler, como principales grupos con incremento en los tres últimos meses del año. Concuera, con la comparativa anterior interanual en términos absolutos de variación positiva.

3.- Desempleo en el área metropolitana de León

3.- Desempleo en el área metropolitana de León

3.1. Datos del paro registrado. Evolución trimestral e interanual

El paro registrado en el área metropolitana de la ciudad de León ascendía a 31 de diciembre de 2011 a 16.162 personas. Ello ha supuesto un incremento en términos interanuales de 624 desempleados más (respecto a diciembre de 2010) y un aumento en el trimestre, respecto a 30 de septiembre de 2011, de 287 desempleados.

A pesar de que en el verano de este año parecía que el incremento del desempleo había tocado techo en los cuatro ámbitos geográficos de estudio, tanto en el tercer trimestre de 2011 como en el cuarto aumentan nuevamente los niveles de población desempleada, además de forma creciente. Así en el caso del área metropolitana de la ciudad de León el incremento producido es de un 4% y de casi un 8% a nivel nacional, estando la provincia y la comunidad autónoma en un 5,4% y un 7,1% respectivamente.

Ámbito de referencia	Diciembre 2011	Diciembre 2010	Variación absoluta	Variación relativa
León y Alfoz	16.162	15.538	624	4,02%
Provincia de León	40.001	37.956	2.045	5,39%
Castilla y León	208.475	194.609	13.866	7,13%
España	4.422.359	4.100.073	322.286	7,86%

Tabla 14. Desempleo registrado en León, provincia, comunidad autónoma y España Diciembre 2011/Diciembre 2010.

Fuente: Datos de León y Alfoz, Sistema de información de los Servicios Públicos de Empleo (Sispe).

Fuente: Resto de datos, Observatorio Regional de Empleo, EcyL y elaboración propia.

Ámbito de referencia	Diciembre 2011	Septiembre 2011	Variación absoluta	Variación relativa
León y Alfoz	16.162	15.875	287	1,81%
Provincia de León	40.001	37.406	2.595	6,94%
Castilla y León	208.475	191.675	16.800	8,76%
España	4.422.359	4.226.744	195.615	4,63%

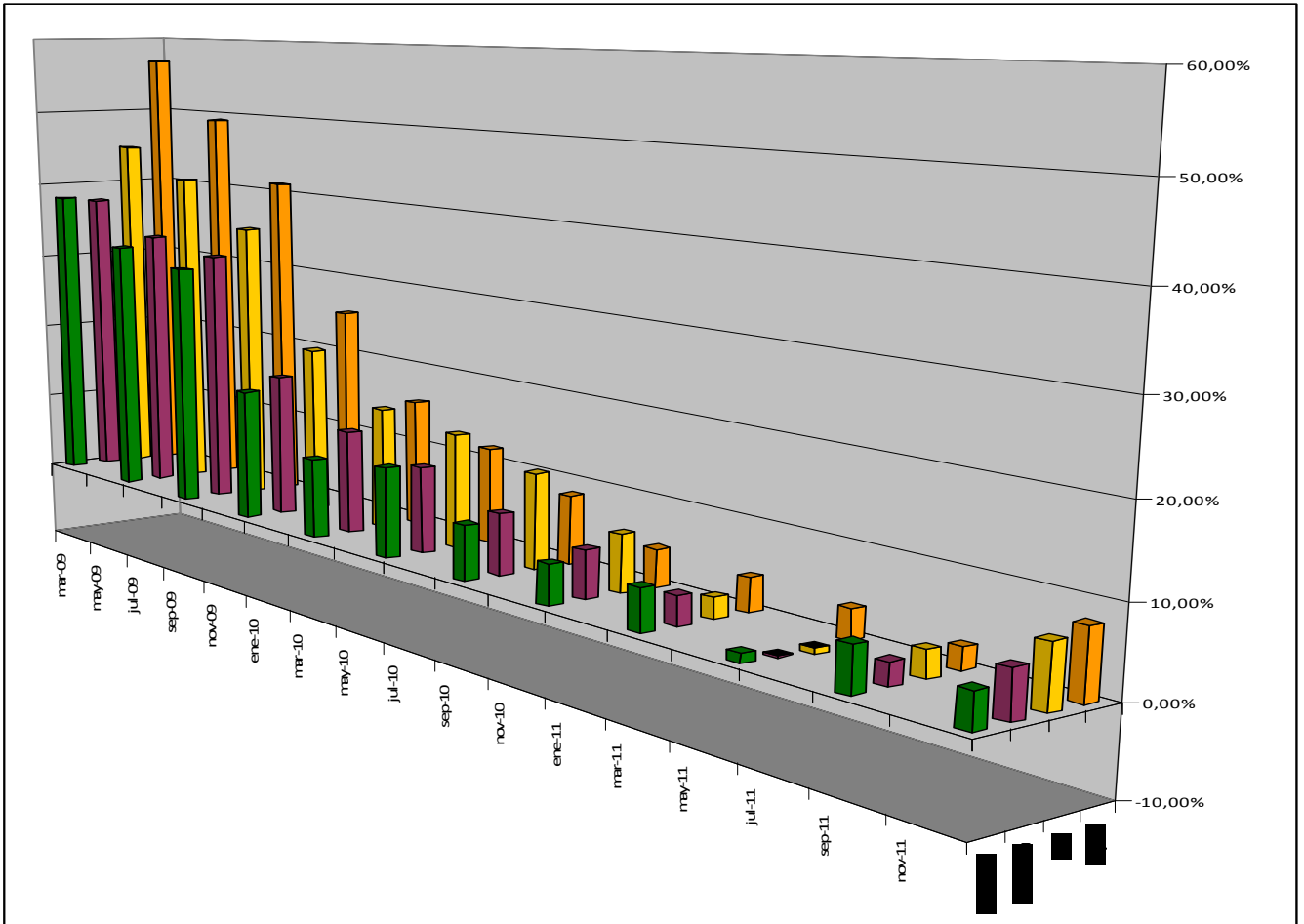
Tabla 15. Desempleo registrado en León, provincia, comunidad autónoma y España Diciembre 11/Septiembre 11.

Fuente: Datos de León y Alfoz, Sistema de información de los Servicios Públicos de Empleo (Sispe).

Fuente: Resto de datos, Observatorio Regional de Empleo, EcyL y elaboración propia.

Si hacemos una comparación de la evolución del desempleo en el cuarto trimestre de 2011, el deterioro del empleo ha sido mucho menor en nuestra ciudad (incremento de un 1,8% del número de desempleados) que en los otros tres ámbitos de estudio.

Gráfico 4: Incremento interanual en % del paro registrado por trimestres en los años 2009, 2010 y 2011



Variación desempleo interanual	mar-09	jun-09	Sep-09	dic-09	mar-10	jun-10	sep-10	dic-10	mar-11	jun-11	Sep-11	dic-11
León y Alfoz	38,23%	32,51%	30,85%	16,40%	9,84%	11,09%	6,64%	4,85%	5,06%	1,07%	5,25%	4,02%
Provincia León	37,63%	33,61%	32,19%	17,84%	12,81%	10,59%	7,40%	5,74%	3,51%	-0,22%	2,63%	5,39%
Castilla y León	44,87%	41,20%	35,53%	20,91%	15,10%	14,08%	11,56%	6,91%	2,50%	-0,69%	3,10%	7,13%
España	56,69%	49,13%	41,29%	25,40%	15,57%	11,71%	8,31%	4,50%	4,00%	3,50%	2,55%	7,86%

3.2.- Análisis del paro registrado: sexo y edad

Al final del cuarto trimestre de este año hay 16.162 personas inscritas como desempleadas en el área metropolitana de la ciudad de León. A 30 de septiembre la cifra estaba cuantificada en 15.875 personas desempleadas. Estos datos manifiestan de nuevo el incremento de paro en nuestro municipio y municipios del Alfoz, en cuantía de 287 personas desempleadas más en el último trimestre del año y de 624 en los últimos doce meses.

Por sexos, el 47,72% de los desempleados son hombres frente al 52,28% que son mujeres, porcentajes que poco a poco van convergiendo, como prueba el hecho de que el 55% de los nuevos desempleados son hombres frente a un 45% de mujeres. Además en el cuarto trimestre del año es cuando esta brecha entre desempleo masculino y femenino suele ser menor, posiblemente porque el empleo temporal y de campaña que se crea en navidades está más dirigido al colectivo femenino que al masculino, a diferencia del periodo veraniego en el que la diferencia se suele agrandar porque los sectores que generan empleo estacional están más masculinizados.

En cuanto al grupo de edad preponderante son los que van desde los 25 a los 49 años, abarcando algo más del 62% del desempleo total del área de estudio.

Edad	Hombres	Mujeres	Totales	%
Menor de 20	174	155	329	2,04%
Entre 20 y 24	661	637	1298	8,03%
Entre 25 y 29	930	1001	1931	11,95%
Entre 30 y 34	1034	1125	2159	13,36%
Entre 35 y 39	998	1204	2202	13,62%
Entre 40 y 44	971	1045	2016	12,47%
Entre 45 y 49	874	1051	1925	11,91%
Entre 50 y 54	763	912	1675	10,36%
Entre 55 y 59	812	797	1609	9,96%
Mayor de 59	496	522	1018	6,30%
Total.	7.713	8.449	16.162	100,00%
%	47,72%	52,28%	100%	

Tabla 16. Desempleo registrado en León y Alfoz a 31 de diciembre de 2011 según sexo y edad.
Fuente: Sistema de información de los Servicios Públicos de Empleo (Sispe) y elaboración propia.

Paro registrado	Diciembre 2011	Septiembre 2011	Diciembre 2010	Incremento Diciembre 11/ Diciembre 10
Hombres	7.713	7.235	7.372	341
Mujeres	8.449	8.640	8.166	283
TOTAL	16.162	15.875	15.538	624
Hombres	47,72%	45,57%	47,44%	
Mujeres	52,28%	54,43%	52,55%	
TOTAL	100%	100%	100%	

Tabla 17. Evolución del desempleo registrado en León y Alfoz según sexo, trimestral y anualmente.
Fuente: Sistema de información de los Servicios Públicos de Empleo (Sispe) y elaboración propia.

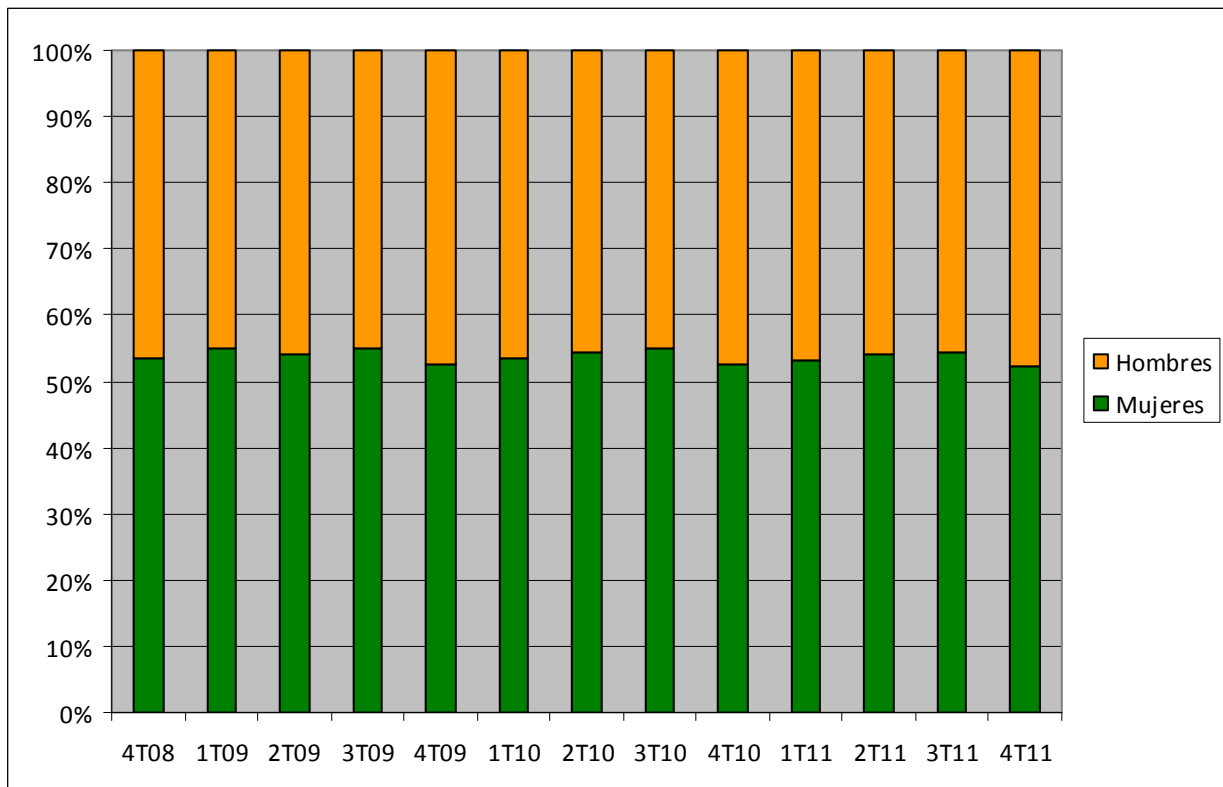
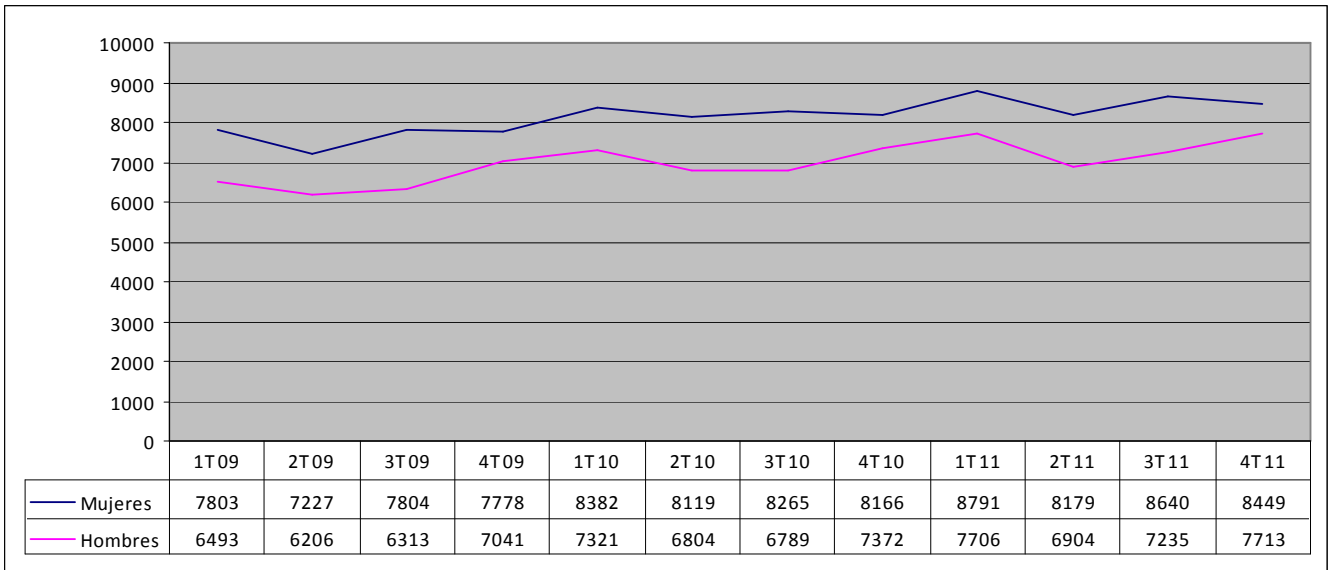
Tabla 18. Variación del desempleo registrado en León y Alfoz según edad (trimestral y anual).
 Fuente: Sistema de información de los Servicios Públicos de Empleo (Sispe) y elaboración propia.

Edad	Dic. 11/Sep.11 personas	% Var.	Dic. 11/Dic. 10 personas	% Var.
Menor de 20	-116	-40,42%	-31	-4,97%
Entre 20 y 24	-151	-52,61%	-20	-3,21%
Entre 25 y 29	-47	-16,38%	-127	-20,35%
Entre 30 y 34	91	31,71%	84	13,46%
Entre 35 y 39	67	23,34%	114	18,27%
Entre 40 y 44	54	18,82%	95	15,22%
Entre 45 y 49	146	50,87%	93	14,90%
Entre 50 y 54	112	39,02%	139	22,28%
Entre 55 y 59	84	29,27%	181	29,00%
Mayor de 59	47	16,38%	96	15,38%
Totales	287	100%	624	100%

Ahora bien si analizamos a nivel de detalle las edades de los nuevos desempleados que se han incorporado a lo largo del año 2011 podemos destacar los siguientes aspectos:

- El desempleo total en el área metropolitana de la ciudad de León se ha incrementado en 624 personas, lo que supone un incremento de un 4%
- Todos los grupos de edad de menores de 30 años el desempleo se ha visto reducido, especialmente en el colectivo de 25 a 29 años. Posiblemente se deba a tres causas. Por un lado a que estas personas están ampliando su formación. Otro segundo grupo pudieran estar buscando una salida laboral fuera de nuestro territorio. En tercer lugar que es un colectivo que se ha podido ver beneficiado por algunas contrataciones temporales de la campaña navideña.
- Destaca especialmente los incrementos del desempleo que tienen los tres grupos de edad de mayores de 50 años, tanto los que van desde 50 a 54, los de 55 a 59 y los mayores de 59. Posiblemente el cierre de empresas, los ERES y las reestructuraciones y prejubilaciones que se están produciendo en varios sectores haya provocado estos incrementos.
- Aún siendo menor, también es preocupante el incremento del desempleo en el colectivo que va desde los 30 a los 49 años que en todos los rangos de edad se acerca a las 100 personas.

Gráficos 5A y 5B: Evolución del paro registrado por sexos años 2009, 2010 y 2011 en valores absolutos (gráfico superior) y relativos (gráfico inferior)-.



Hombres, Mujeres

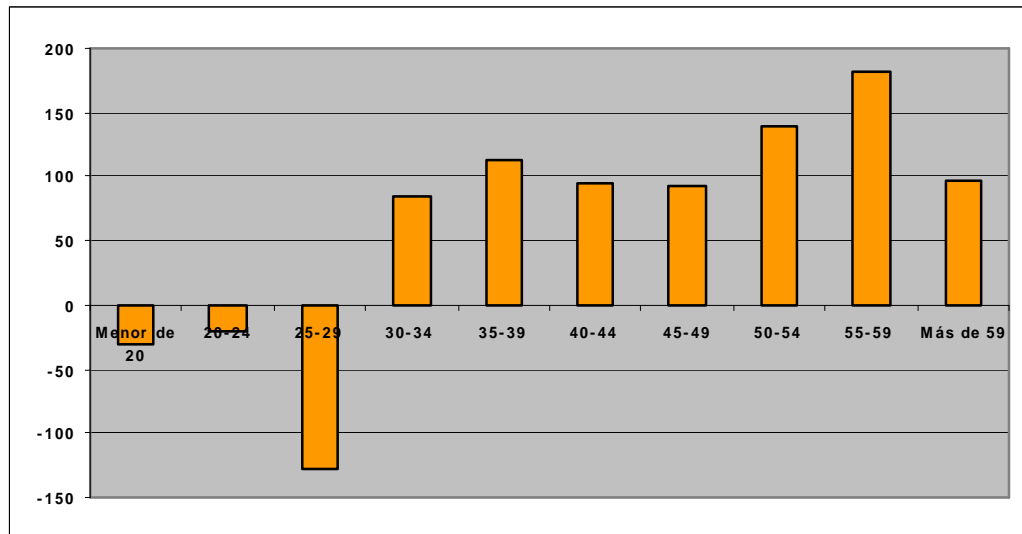


Gráfico 6: Variación del paro registrado en León y Alfoz por grupos de edad diciembre 2011-diciembre 2010.

3.3.- Análisis del paro registrado: sector de actividad

Analizando los diferentes sectores de actividad, es el sector servicios el que ofrece el peso cuantitativo más elevado en relación a la cifra total de desempleados registrados, de modo que representa el 57% de los 16.162 desempleados de León y Alfoz, seguido de la construcción con un 18% y del colectivo de primer empleo. Esta tabla también muestran los sectores más masculinizados como son la construcción (un 90% de los desempleados son hombres), o la industria (dos tercios) o la agricultura (también dos tercios), frente al sector servicios en el que los hombres representan un tercio del total de desempleados inscritos en el mismo.

Sectores de Actividad	Hombres	Mujeres	Totales
Agricultura	191	82	273
Industria	944	521	1.465
Construcción	2.675	273	2.948
Servicios	3.175	6.106	9.281
Sin empleo anterior	728	1.467	2.195
Totales	7.713	8.449	16.162

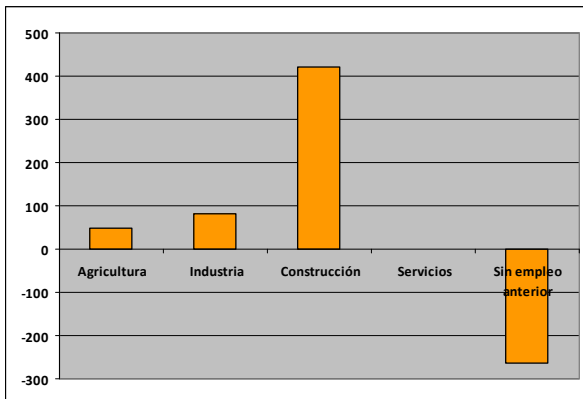
Tabla 19. Desempleo registrado en León y Alfoz por sector de actividad a 31 de diciembre de 2011.
Fuente: Sistema de información de los Servicios Públicos de Empleo (Sispe) y elaboración propia.

Sectores de Actividad	Variación paro registrado 4T 2011 /3T2011	% del total	Variación paro Registrado 4T 2011/4T 2010	% del total
Agricultura	49	17,07%	41	6,57%
Industria	83	28,92%	-27	4,33%
Construcción	421	146,69%	148	23,72%
Servicios	-1	-0,35%	455	72,92%
Sin empleo anterior	-265	-92,33%	7	1,12%
Totales	287	100,00%	624	100%

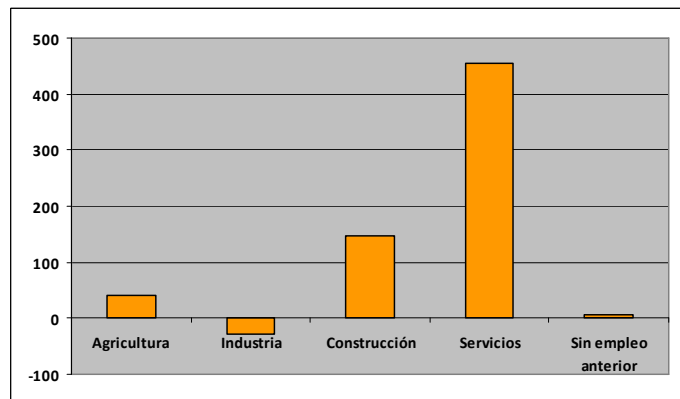
Tabla 20. Variación del desempleo registrado en León y Alfoz por sector de actividad Dic.11/ Sept.11 y Dic.11/Dic.10.
Fuente: Sistema de información de los Servicios Públicos de Empleo (Sispe) y elaboración propia.

Gráficos 7 y 8: Paro registrado en León y Alfoz por actividad económica a 31/12/2011 y variación anual del desempleo por actividad económica.

Variación de desempleados 4T11/3T2011
por actividad económica en términos trimestrales



Variación de desempleados 4T11/4T2010
por actividad económica en términos interanuales



Desde un punto de vista trimestral el sector de actividades asociadas a construcción con 421 inscritos más respecto al último día de septiembre de 2011, es la actividad más castigada en los últimos tres meses del año. Sin embargo en términos anuales la construcción ha dejado tener un incremento tan notable como los años anteriores ralentizando notablemente su nivel de pérdida de empleo a los 148. El sector servicios desde un ámbito trimestral se ha mantenido, aunque es el que se ha llevado en términos anuales el mayor peso del incremento del desempleo.

3.4.-Análisis del paro registro: niveles de instrucción y grupos profesionales.

Nivel de instrucción	Totales	Variación Dic. 2011/Dic. 2010.	% de Variación
Analfabetos	84	6	0,96%
Primaria	2.002	362	58,01%
FP sin titulación	15	-1	-0,16%
1ª etapa secundaria	8.364	171	27,40%
FP con tit 1ª etapa	5	3	0,48%
2ª etapa secundaria	2.787	39	6,25%
FP con tit 2ª etapa	1	0	0,00%
FP superior	866	36	5,77%
Otras enseñanzas	2	1	0,16%
Universitaria	1.990	-13	-2,08%
Especialización profesional	8	4	0,64%
Universitaria tercer ciclo	16	0	0,00%
Sin asignar	22	16	2,56%
Totales	16.162	624	

*Tabla 21. Desempleo registrado en León y Alfoz distribuido por nivel de instrucción
Datos a 31 de Diciembre y Variación desempleo registrado en León y Alfoz en el año (Dic. 11/ Dic. 10).
Fuente: Sistema de información de los Servicios Públicos de Empleo (Sispe) y elaboración propia.*

La mayor parte de los desempleados de nuestro entorno siguen siendo personas con niveles reducidos de formación. De este modo, las personas que únicamente han finalizado los estudios primarios o los que solo han cursado la primera etapa de secundaria representan el 10.366 desempleados, equivalentes al 64% del total de personas desempleadas a 31 de diciembre de 2011.

El sector universitario representa al 12% del total de los desempleados.

Por el contrario las personas con formación profesional forman el grupo que menos se ha visto afectado comparativamente.

Esta tendencia o relación entre cualificación y desempleo se ha agravado este año. Así el 85% del total de los nuevos desempleados son personas que sólo han cursado estudios de primaria, o que sólo han cursado una etapa de secundaria.

Grandes grupos de ocupación	Totales	Variación Dic. 11/Dic. 10
Directivos empresas y adm. públicas	129	-1
Técnicos y prof. científicos e intelectuales	1.508	154
Técnicos y profesionales apoyo	1.216	-65
Empleados administrativos	1.630	-48
Trabajadores de los servicios	4.113	658
Trabajadores cualif. agricult. y pesca	150	1
Artesanos trabajadores	2.290	-87
Operad. instal. maquin. y montador.	1.034	13
Trabajadores no cualificados	4.056	0
Fuerzas Armadas	36	-1
Totales	16.162	624

Tabla 22. Desempleo registrado en León y Alfoz distribuido por grupos de ocupación. Diciembre 2011 y variación Diciembre 2011/Diciembre 2010. Fuente: Sistema de información de los Servicios Públicos de Empleo (Sispe) y elaboración propia.

Desde el punto de vista de los grandes grupos de ocupación el primer grupo de desempleados lo constituye el de los trabajadores de servicios, al igual que en los trimestres anteriores, junto con el grupo de trabajadores no cualificados, y en tercer lugar, artesanos trabajadores.

4.- Análisis del perfil del desempleado (Bolsa de trabajo de ILDEFE)

4.- Análisis del perfil del desempleado (Bolsa de trabajo de ILDEFE)

El año 2011 ha supuesto un cambio en el perfil y en la tendencia del desempleado inscrito en nuestra bolsa de trabajo. A pesar de que los niveles de desempleo se han incrementado durante el pasado ejercicio tenemos una reducción en cuanto al número de usuarios atendidos en los últimos 12 meses, pasando de un total de usuarios atendidos en 2010 de 977 a los 802 de 2011. Esta reducción del número de personas atendidas supone una modificación en la tendencia que tuvimos los últimos años, con un continuo incremento de usuarios del servicio. Este cambio de tendencia posiblemente sea resultado, entre otros factores, de las dificultades que atraviesa el mercado de trabajo y las pocas ofertas existentes. Por ello, hay parte del colectivo de desempleados se moviliza menos que hace un año, al tener menos expectativas a la hora de buscar trabajo.

4.1.- Nacionalidad y sexo

El 75,31% del total de nuevas incorporaciones a la bolsa de empleo de ILDEFE tienen nacionalidad española, frente al 24,69% que son inmigrantes de otros países. Un 56,23% son hombres frente a un 43,77 de mujeres. Comparando estos datos con los obtenidos en periodos anteriores se ve que el porcentaje de extranjeros respecto al total de desempleados atendidos ha estado cayendo durante los tres primeros trimestres del año, permaneciendo estable este cuarto trimestre. En el año 2010 los extranjeros llegaron a representar algo más de un 30% del total de usuarios, un 27,3% en abril de 2011, el 26% a 1 de julio y el 25% en septiembre y diciembre.

Respecto a la distribución por sexos, sigue la tendencia de incrementarse el número de hombres respecto al de mujeres, llevando ya dos años y medio (diez trimestres consecutivos) en los que hay en nuestra bolsa de empleo más hombres (56,2%) que mujeres (43,8%). En este trimestre la brecha de género se ha incrementado ligeramente en porcentaje a pesar de que estamos ante un periodo en el que actividades del sector servicios, más demandantes de empleo femenino, han creado empleo temporal.

En cuanto al sexo y al origen de las personas atendidas, a diferencia de lo que pasaba hace unos trimestres en los que en el colectivo de usuarios extranjeros había una mayor preponderancia de los hombres que en el colectivo de usuarios nacionales, en los cuatro trimestres de 2011, tenemos en la actualidad un porcentaje muy similar de hombres entre los usuarios nacionales y el colectivo emigrante. En el caso de los españoles un 56,1% de los usuarios atendidos son hombres y frente a un 43,9% de mujeres, mientras que en el caso de los inmigrantes los hombres representan un 56,6% del total de los inmigrantes atendidos, siendo las mujeres el 43,4% restante.

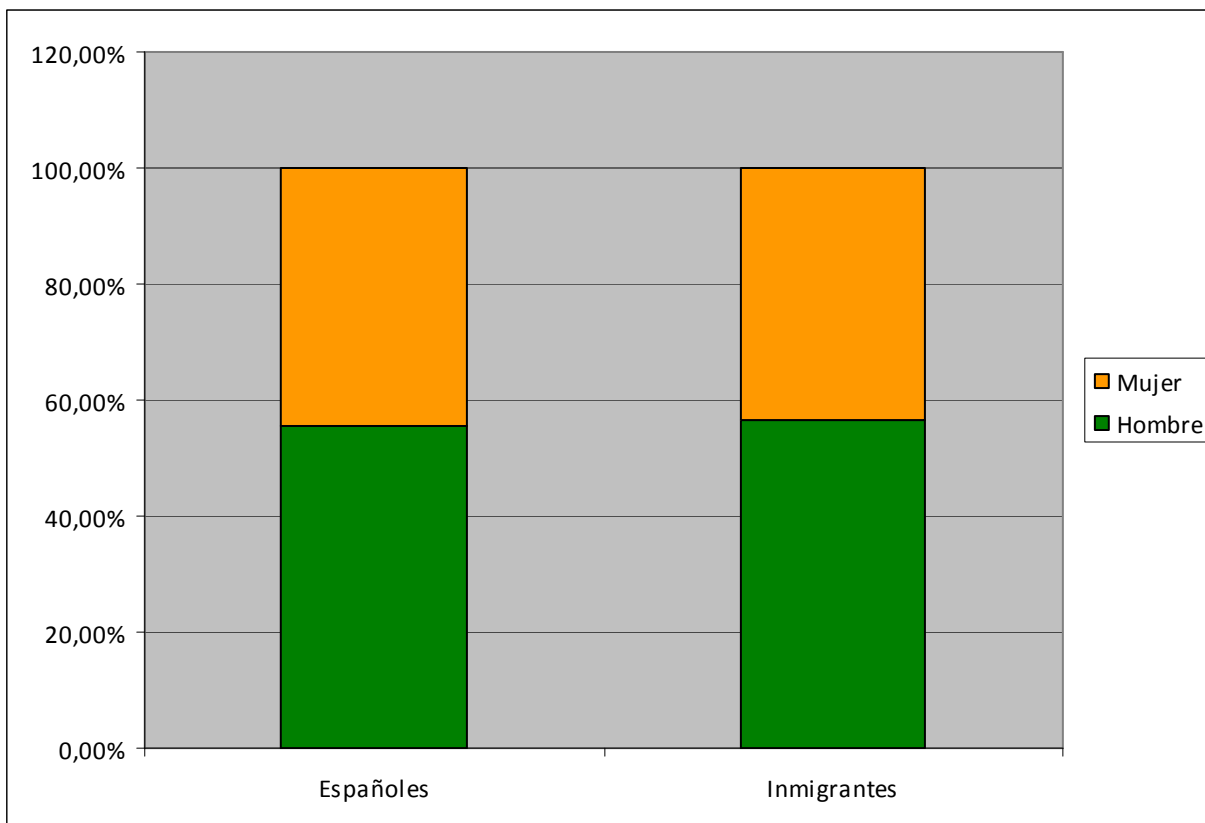
Sexo usuario	Número	Porcentaje
Hombre	451	56,23%
Mujer	351	43,77%
TOTAL	802	100,00%

Sexo/origen	Españoles	Extranjeros
Hombres	56,13%	56,57%
Mujeres	43,87%	43,43%
TOTAL	100,00%	100,00%

Usuarios	Españoles	Extranjeros	TOTAL
Hombres	339	112	451
Mujeres	265	86	351
TOTALES	604	198	802
Porcentajes	75,31%	24,69%	100,00%

Tabla 23. Desempleados atendidos por servicio de Orientación Laboral ILDEFE enero 11/diciembre 11, distribuido por sexo y origen.
Fuente: Elaboración propia

Gráfico 9: Sexo y origen de los desempleados atendidos por ILDEFE



Si hacemos una desagregación por país de origen de los usuarios extranjeros, el país más representado, al igual que los trimestres anteriores, es Marruecos con 28,79% del total de desempleados extranjeros atendidos. Aunque su peso relativo se mantiene respecto al trimestre anterior, su presencia está lejos del 40% del total de inmigrantes que llegó a representar hace unos trimestres. La República Dominicana ocupa el segundo lugar con un 13,64%, incrementándose levemente su peso relativo respecto al trimestre anterior. En tercer lugar nos encontramos con los procedentes de Rumania, que alcanzan un 10,61% del total de los inmigrantes. Por el lado de las reducciones destaca el papel de los usuarios de la unión europea, que en este trimestre han pasado de representar un 10% al 3% del total de inmigrantes atendidos. Otro país que ve reducida su presencia en esta lista es Ecuador.

En los últimos doce meses se ha atendido personas de 24 nacionalidades diferentes, lo que supone un trimestre más se produce una reducción en cuanto al número de países de procedencia de este tipo de usuarios (se llegó a atender a usuarios de más de 40 nacionalidades).

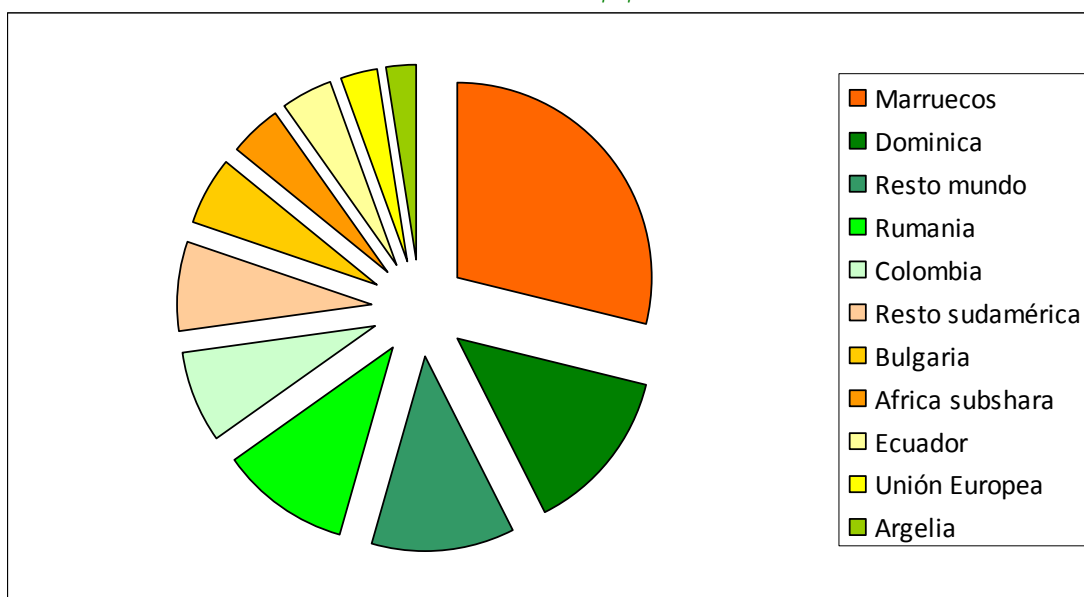
País de origen	porcentaje
Marruecos	28,79%
Dominica	13,64%
Resto mundo	12,12%
Rumania	10,61%
Colombia	7,58%
Resto sudamérica	7,58%
Bulgaria	5,56%
Africa subshara	4,55%
Ecuador	4,04%
Unión Europea	3,03%
Argelia	2,53%
TOTAL	100,00%

Tabla 24: País de nacimiento de los desempleados no nacionales atendidos por ILDEFE.

Fuente: Elaboración propia.

Gráfico 10: País de nacimiento de los desempleados no nacionales atendidos por ILDEFE.

Fuente: Elaboración propia.



4.2.- Edad, sexo y origen

Si establecemos tres rangos de edad -menor de 26 años, de 26 a 40 años y mayor de 40 años- obtenemos el siguiente cuadro:

Edades	Total	Hombres	Mujeres	Nacidos en España	Nacidos fuera España
menor 26	134	76	58	104	30
entre 26-40	379	207	172	248	109
mayor 40	289	168	121	230	59
TOTAL	802	451	351	582	198

Por edades vemos que el grupo mayoritario de desempleados es, un trimestre más, el que está entre los 26 y los 40 años. Por tramos de edad se observa que en los tres tramos establecidos hay un comportamiento similar entre hombres y mujeres. Esta tendencia se mantiene desde hace varios trimestres. Sin embargo si que se está produciendo un incremento en la edad media de las personas atendidas, teniendo menos peso en este trimestre el grupo de los menores de 26 años y mayor el de los mayores de 40 que en trimestres precedentes.

Edades	Total	Hombres	Mujeres
menor 26	16,71%	16,85%	16,52%
entre 26-40	47,26%	45,90%	49,00%
mayor 40	36,03%	37,25%	34,47%
TOTAL	100,00%	100,00%	100,00%

Si atendemos a la procedencia de las personas se ve que en el caso de inmigrantes tienen una edad media menor que los desempleados nacionales. El grupo de los menores de 26 años tienen 2 puntos porcentuales más de representación los nacionales que los extranjeros. Es en el grupo de edad entre 26 y 40 años donde destaca la presencia de personas emigrantes, ya que tienen una representación de 12 puntos mayor que los españoles. Sin embargo entre los mayores de 40 años hay mayor presencia relativa de españoles.

Edades	Nacidos España	Nacidos fuera
menor 26	17,87%	15,15%
entre 26-40	42,61%	55,05%
mayor 40	39,52%	29,80%
TOTAL	100,00%	100,00%

Tabla 25. Desempleados atendidos por servicio de Orientación Laboral, ILDEFE enero-11/enero-2012 distribuidos por edad, sexo y origen.
Fuente: Elaboración propia

4.3.- Prestaciones y colectivos con riesgo de exclusión

Del total de desempleados atendidos hay 349 personas, que representan el 43,5% del total, que estaban recibiendo algún tipo de prestación. Estos datos suponen un incremento de un 1,5% más que hace un trimestre y un 9,4% respecto a hace cuatro trimestres.

Respecto al tipo de subsidio el principal que se percibe es el desempleo que beneficia al 29,4% del total de usuarios atendidos. En segundo lugar, tenemos el epígrafe de otros subsidios, que ampara al 10%. El incremento de prestaciones por desempleo posiblemente se deba al incremento de desempleados incorporados al paro y el mantenimiento de otros subsidios previsiblemente se deba a la finalización de la prestación por desempleo, al poder optar una parte importante de estas personas a subsidios del tipo de la renta de subsistencia.

Prestación	4T2011	3T2011	2T2011	1T2011	4T2010
Desempleo	29,43%	28,93%	26,05%	24,90%	21,96%
Otros Subsidios	9,98%	9,13%	8,98%	9,31%	8,41%
Minusvalía	2,37%	1,10%	2,10%	1,78%	1,87%
IMI-RAI	1,25%	2,32%	1,00%	1,47%	1,59%
Pensiones	0,50%	0,55%	0,70%	0,54%	0,28%
TOTAL	43,52%	42,02%	38,82%	38,01%	34,11%

Respecto a grupos con riesgo de exclusión aparecen los siguientes datos, similares a los recogidos en trimestres anteriores.

COLECTIVO	Frecuencia
Minusvalías	3,49%
Víctima maltrato:	0,62%
Minoría étnica	0,50%
Ex toxicómano	0,37%
Ex recluso	0,62%

Tabla 26. Desempleados atendidos por ILDEFE enero11/diciembre11 distribuidos por cobro de prestación y colectivos de riesgo de exclusión sociolaboral.
Fuente: Elaboración propia

5.- Análisis de la contratación laboral

5.- Análisis de la contratación laboral

5.1.- Contratación en el año en curso: Octubre-Diciembre 2011.

Municipios	%	Oct -Dic. 11	Oct-Dic. 10	Diferencia	%
León		11.199	12.828	-1.629	-12,70%
Onzonilla		329	356	-27	-7,58%
S. Andrés del Rabanedo		738	466	272	58,37%
Santovenia de la Val.		189	189	0	0
Sarriegos		86	92	-6	-6,52%
Valdefresno		110	128	-18	-14,06%
Valverde de la Virgen		155	197	-42	-21,32%
Villaquilambre		419	571	-152	-26,62%
Villaturiel		110	59	51	86,44%
León y Alfoz	100%	13.335	14.886	-1.551	-10,42%
Provincia de León		22.571	24.317	-1.746	-7,18%
Castilla y León		153.619	172.992	-19.373	-11,20%

*Tabla 27. Total de contrataciones laborales Octubre-Diciembre 2011 y comparativa respecto al año anterior en León y Alfoz y provincia de León y Castilla y León.
Fuente: Observatorio Regional de Empleo. EcyL.*

En el cuarto trimestre de 2011 se firmaron en el área metropolitana de León 13.335 contratos laborales que representan un 59,08% del total provincial, ámbito en el que se firmaron en términos absolutos 22.571 contratos. La provincia de León representa el 14,69% de los 153.619 contratos originados en Castilla y León en este cuarto trimestre.

Si comparamos los datos con los del mismo trimestre del año pasado vemos que ha habido una reducción de casi un 10,5% en el número de contratos formalizados en el área metropolitana de la ciudad de León, y que a excepción de los municipios de San Andrés del Rabanedo y Villaturiel con saldo positivo, el resto de municipios ha sufrido un descenso significativo en cuanto al número de contrataciones laborales.

Igualmente para el caso de la provincia de León y la comunidad autónoma también experimentan descensos en contrataciones, algo más suavizado en la provincia (reducción de un 7%), y en el caso de la comunidad autónoma la reducción se mueve en niveles ligeramente superiores al del área metropolitana de León.

5.2.- Análisis sectorial de contrataciones laborales en el municipio de León

	Oct.-Dic. 11	Oct.-Dic. 10	Diferencia	%
Total municipio León	11.199	12.828	-1.629	-12,70%
Distribución por sexos				
Hombres	4.483	5.369	-886	-16,50%
Mujeres	6.716	7.459	-743	-9,96%
Desglose sectorial				
Agricultura	70	154	-84	-54,54%
Industria	341	427	-86	-20,14%
Construcción	490	762	-272	-35,70%
Servicios	10.298	11.485	-1.187	-10,34%

*Tabla 28. Desglose de las contrataciones laborales Octubre-Diciembre 2011
Y comparativa mismo trimestre año anterior en el municipio de León
Fuente: Observatorio Regional de Empleo. Ecyf.*

Centrándonos en el municipio de León, vemos que en este trimestre respecto al cuarto trimestre del año 2010, se produce una reducción de 1.629 contratos, equivalentes a casi el 13%. Esta reducción ha perjudicado más a los hombres (con 886 contratos menos) que a las mujeres (743 contratos), tanto en términos absolutos como relativos.

Sectorialmente aunque en términos absolutos el sector servicios es el sector más perjudicado, con 1.187 contratos menos (equivalentes a una disminución de un 10%) en comparación con el mismo período del año 2010 en términos relativos la agricultura y la construcción son los sectores que mayores reducciones han tenido en materia de contratación laboral.

5.3.- Ocupaciones más demandadas y contratadas en la provincia.

5.3.1. Ocupaciones más demandadas, por sexo.

La tabla expuesta a continuación refleja para el caso de los hombres en situación de desempleo como los perfiles profesionales de mineros y otros operadores en instalaciones mineras, los peones de la construcción de edificios, los peones de las industrias manufactureras, albañiles, conductores asalariados de camiones y de automóviles, taxis y furgonetas, son los empleos más demandados, que concuerdan con sectores de actividad cuyo nivel de recesión laboral es elevado: construcción, transporte y la minería con la doble vertiente de que es un sector que está en periodos complicados y que puede ser visto como una alternativa a parte del excedente laboral proveniente del sector de la construcción.

En el caso de las mujeres, las ocupaciones más demandadas destacan los perfiles relacionados con personal de limpieza de oficinas y hoteles, dependientes de comercio, y empleadas administrativas sin atención a público.

Ocupación demandada por hombres 2011	Trim.1	Trim. 2	Trim. 3	Trim. 4	Totales	Ocupación demandada por mujeres 2011	Trim.1	Trim.2	Trim. 3	Trim.4	Totales
Mineros y otros operadores en inst. mineras	4.104	1.890	3.316	85	9.395	Personal de limpieza de oficinas, hoteles y otros establec.	3.245	4224	4174	1.706	13.349
Peones de las industrias manufactureras	1.514	505	1.917	471	4.407	Vendedores en tiendas y almacenes	2.735	4178	4221	1.243	12.377
Peones de la construcción de edificios	1.434	688	1.989	279	4.390	Empleados administrativos sin tareas de at. Público	1.549	2401	2396	306	6.652
Albañiles	1.365	479	1279	447	3.570	Camareros asalariados	1.156	1203	1186	1.642	5.187
Camareros asalariados	604	417	739	1.286	3.046	Peones de las industrias manufactureras	1.456	1280	1260	191	4.187
Conductores asalariados de camiones	855	449	730	375	2.409	Cocineros asalariados	981	831	831	302	2.945
Conductores asalariados de automóviles, taxis y furgonetas	844	356	626	227	2.053	Auxiliares de enfermería hospitalaria	845	619	569	311	2.344
Peones de obras públicas	1.271	161	381	107	1.920	Cajeros y taquilleros	611	480	499	147	1.737
Soldadores y oxicortadores	732	361	638	135	1.866	Trabajadores cuida personas a domic.	722	384	385	187	1.678
Operadores de maq. de mov. de tierras y equipos simila.	841	279	422	94	1.636	Recepcionistas	583	384	268	82	1.317

Tabla 29. Desglose de las demandas de empleo en 2011 por trimestres y sexo, en la provincia de León. Fuente: Observatorio Regional de Empleo. EcyL

5.3.2. Ocupaciones más contratadas, por sexo.

En el colectivo masculino el perfil de camareros asalariados, ocupa la primera posición en el cómputo anual de mayor número de contratos, 5.968, resultando como se ha reflejado en el epígrafe anterior la octava ocupación más demandada. Albañiles, peones de industrias manufactureras, conductores de camiones y peones de construcción de edificios, son las ocupaciones que demuestran cierta similitud en escala respecto a demandas por un lado y contratos efectuados por otro.

En el caso de las mujeres, la ocupación más contratada por posición en la lista reflejada es la de camareras asalariadas con una cifra absoluta de 7.399 contratos. Personal de limpieza de oficinas, hoteles y similares, ocupa el segundo lugar de la lista de contratos con 7.314. Comercio, representado por el epígrafe de vendedoras en tiendas y almacenes, hostelería, reflejada en el grupo de cocineros asalariados y ayudantes de cocina, y el perfil de auxiliares de enfermería hospitalaria siguen en la escala de ocupaciones que representan un mayor nivel en el número de contratos efectuados para mujeres en todo el ejercicio objeto de este análisis.

Tabla 30. Desglose de las ocupaciones más contratadas en 2011 por trimestres y sexo, en la provincia de León. Fuente: Observatorio Regional de Empleo. Eycl

Ocupaciones más contratadas por hombres 2011	Trim. 1	Trim. 2	Trim. 3	Trim. 4	Totales	Ocupaciones más contratadas por mujeres 2011	Trim. 1	Trim. 2	Trim. 3	Trim. 4	Totales
Camareros asalariados	791	1.890	2.001	1.286	5.968	Camareros asalariados	1.274	2.168	2.315	1.642	7.399
Albañiles	807	688	633	447	2.575	Personal de limpieza de oficinas, hoteles	1.318	1.807	2.483	1.706	7.314
Peones de las industrias manufactureras	557	479	784	471	2.291	Vendedores en tiendas y almacenes	1.181	1.308	1.439	1.243	5.171
Conductores asalariados de camiones	456	505	522	375	1.858	Cocineros asalariados	346	400	428	302	1.476
Peones de la construcción de edificios	479	449	501	279	1.708	Teleoperadores	161	370	366	554	1.451
Vendedores de tiendas y almacenes	301	361	394	375	1.431	Auxiliares de enfermería hospitalaria	366	396	347	311	1.420
Personas de limpieza de oficinas, hoteles	209	356	400	263	1.228	Ayudantes de cocina	145	423	500	298	1.366
Peones de obras públicas	392	417	164	107	1.080	Empleados administrativos sin tareas de at. Pub.	348	223	259	306	1.136
Conductores asalariados de automóviles	456	162	198	227	1.043	Monitores de actividades recreativas	196	276	311	205	988
Compositores, músicos y cantantes	343	140	427	57	967	Empleados administrativos con tareas de at. Público	140	232	304	240	916

5.4.- Temporalidad en la contratación

5.4.1- Análisis trimestral

En la provincia de León se formalizaron durante el cuarto trimestre de 2011, 22.571 contratos, de los que el 91,75 % son de carácter temporal y el 8,25 % indefinidos.

Respecto al mismo trimestre del año anterior 2010, la tendencia en la contratación indefinida experimenta un decremento en torno al 30% para el ámbito geográfico provincial, y un 32,5% considerando como ámbito de estudio el ámbito de la comunidad castellano leonesa. A nivel nacional la disminución resulta de cuantía y por tanto influencia inferior, no llega al 23% de descenso. Este reflejo en disminución de contratación laboral indefinida es esperable una vez analizados los datos de evolución de las cuentas de cotización y la evolución trimestral del desempleo en el trimestre.

Respecto a la evolución del número de contratos por su duración también en términos interanuales, se observa que los contratos temporales en la provincia de León han disminuido en cuantía absoluta de 936, -4,32% negativo- tendencia más suavizada que la ocurrida en el ámbito de la comunidad castellano leonesa con una disminución más acusada de casi un 9%. En cambio la variación en el conjunto del país se ha visto mucho más amortiguada con una reducción de un 1,22%.

Contratos laborales	4T 2011 Temp.	4T 2010 Temp.	Var. Abs.	Var. %	4T 2011 Indef.	4T 2010 Indef.	Var. Abs.	Var. %
León	20.710	21.646	-936	-4,32%	1.861	2.671	-810	-30,33%
Castilla y León	142.418	156.387	-13.969	-8,93%	11.201	16.605	-5.404	-32,54%
España	3.431.234	3.473.660	-42.426	-1,22%	246.862	319.724	-72.862	-22,79%

Ámbito geográfico Contratos laborales	Total de contratos Laborales 4T 2011	% Indef 4T 2011	% Indef 4T 2010
León	22.571	8,25%	10,98%
Castilla y León	153.619	7,29%	9,60%
España	3.678.096	6,71%	8,43%

Tabla 31 Contrataciones temporales e indefinidas Trim. 4º 2011. León,
Fuente: Observatorio Regional de Empleo. EcyL. León

5.4.2- Análisis mensual de la contratación en la provincia de León

Si observamos los datos de la contratación que mes a mes se ha ido produciendo en la provincia de León y los comparamos con las cifras mensuales del año anterior 2010, observamos lo siguiente, consecuencia directa de la inestabilidad económica que caracterizó todo el año 2011:

- La contratación temporal se ha visto en términos anuales reducida en un 2,25%. Sin embargo no ha seguido una tendencia estable en variación; picos en los que destaca un mes de julio con una disminución muy acusada de casi 1.400 contratos, y meses de noviembre y octubre también con descensos muy relevantes, -824 y -411 contratos, que contrastan con meses como abril, junio y diciembre con incrementos oscilantes entre 250 y 300 contrataciones laborales temporales.
- La contratación indefinida sin embargo, exceptuando el mes de enero con una cifra de incremento en valor absoluto igual a 52, mantiene un ritmo de bajada en cuanto al número de contratos más o menos continua de en torno al un 11-20% de reducción mensual en cuanto al número de contratos indefinidos formalizados el mismo mes del año 2010. La excepción se plantea el último trimestre del año, en el que los meses de octubre, noviembre y diciembre las reducciones superan el 20%, llegando a un mes de diciembre con una más que preocupante reducción de la contratación indefinida de un 43%.

León provincia	C. Temp. 2011	C. Temp. 2010	V. ab.	%	C. Indef. 2011	C. Indef. 2010	V. ab.	%
Enero	5.547	5.569	-22	-0,40%	824	772	52	6,74%
Febrero	5.846	5.899	-53	-0,90%	795	898	-103	-11,47%
Marzo	6.933	6.879	54	0,78%	938	1.134	-196	-17,28%
Abril	6.440	6.181	259	4,19%	726	934	-208	-22,27%
Mayo	7.685	7.822	-137	-1,75%	861	1.007	-146	-14,50%
Junio	9.263	8.955	308	3,44%	834	901	-67	-7,44%
Julio	9.178	10.557	-1.379	-13,06%	746	864	-118	-13,66%
Agosto	8.067	8.361	-294	-3,52%	642	777	-135	-17,37%
Septiembre	9.664	9.518	146	1,53%	747	924	-177	-19,16%
Octubre	8.049	8.460	-411	-4,86%	690	957	-267	-27,90%
Noviembre	6.359	7.183	-824	-11,47%	699	886	-187	-21,11%
Diciembre	6.302	6.003	299	4,98%	472	828	-356	-43,00%
Totales	89.333	91.387	-2.054	2,25%	8.974	10.882	-1.908	-17,53%

Tabla 32. Variación mensual de las Contrataciones temporales e indefinidas en 2011 en la provincia de León.

Fuente: Observatorio Regional de Empleo. Ectl.

6.- Glosario

6.- Glosario

La presente exposición de conceptos tiene como fin último contar con una terminología común que facilite la comprensión de los análisis reflejados. El criterio seleccionado para elaborar estas definiciones ha sido la consulta a distintas fuentes que ya cuentan con un glosario propio o facilitan conceptos aislados, así como la consulta de la normativa vigente.

- Afiliación al Sistema de Seguridad Social

Es un acto administrativo mediante el cual la Tesorería General de la Seguridad Social reconoce la condición de incluida en el Sistema de Seguridad Social a la persona física que por primera vez realiza una actividad determinante de su inclusión en el ámbito de aplicación del mismo. Toda persona que vaya a iniciar una actividad laboral determinante de su inclusión en un régimen del Sistema de la Seguridad Social deberá solicitar un número de afiliación.

La afiliación presenta las siguientes características:

- Es obligatoria para las personas incluidas en el Sistema a efectos de derechos y obligaciones en su modalidad contributiva.
- Es única y general para todos los Regímenes del Sistema.
- Se extiende a toda la vida de las personas comprendidas en el Sistema y es exclusiva.

- Afiliados a fin de mes

Tomando como referencia el último día hábil del mes objeto de análisis, número de afiliados en situación de alta laboral.

- Afiliados medios

Media o promedio del número de afiliados en alta, durante el mes objeto de estimación. Dicha media se obtiene a partir del saldo diario de afiliados en alta laboral, considerando exclusivamente los días hábiles del mes correspondiente.

- Alfoz. León y Alfoz

Es un término de origen árabe que hacía referencia a un conjunto de pueblos que formaban una sola jurisdicción. El Alfoz del municipio de León, a efectos de los análisis hechos en este informe, está compuesto por los siguientes municipios: Onzonilla, San Andrés del Rabanedo, Santovenia de la Valdoncina, Sariegos, Valdefresno, Valverde de la Virgen, Villaquilambre y Villaturiel. Estos ocho municipios junto con el de León conforman el área metropolitana, ó red urbana, ámbito espacial que constituye el objeto del análisis social y laboral del presente Estudio.

- Área metropolitana

Es una región urbana que engloba una ciudad central que da nombre al área y una serie de ciudades satélites que pueden funcionar como ciudades dormitorio, industriales, comerciales y servicios, todo ello organizado de una manera centralizada. En nuestro caso coincide con la ciudad de León y su Alfoz.

- Censo de Población

Es el conjunto de operaciones de recopilación, resumen, valoración, análisis y publicación de los datos de carácter demográfico, cultural, económico y social de todos los habitantes del país (residentes tanto en viviendas como en establecimientos colectivos) y de sus divisiones político-administrativas, referidos a un momento o periodo determinado.

Es una estadística realizada por el Instituto Nacional de Estadística. Los datos que recoge están amparados por el secreto estadístico, al contrario que en el Padrón, en el que identificar a las personas es imprescindible.

El Censo de Población se realiza cada diez años

- Colectivo en riesgo de exclusión laboral

Población en situación de desventaja social respecto al total de población, considerado en términos de búsqueda de empleo.

- Contratación laboral indefinida

El contrato ordinario indefinido es aquel que se concierta sin establecer límites temporales en la prestación de los servicios.

- Contratación laboral temporal

Un contrato es el acuerdo entre el empresario y el trabajador en el que se detallan las condiciones en las que un trabajador se compromete a realizar un determinado trabajo por cuenta del empresario y bajo su dirección, a cambio de una retribución o sueldo, por una duración determinada en el caso de contratos temporales; esta duración dependerá del tipo de contrato y de lo establecido en el mismo.

- Cotizante

Sujeto obligado que aporta recursos económicos al Sistema de la Seguridad Social. La obligación de cotizar nace desde el inicio de la actividad laboral. Se mantiene durante todo el período en el que el trabajador desarrolle su actividad. Y se extingue con el cese en el trabajo, siempre que se comunique la baja en tiempo y forma establecidos.

- Clasificación Nacional de Actividades Económicas (CNAE 09)

Es una clasificación de Actividades Económicas –agraria, de caza y pesca, minería, industria, construcción y servicios-, cuyo objetivo es establecer un conjunto jerarquizado de las mismas que pueda ser utilizado para: 1) favorecer la implementación de estadísticas nacionales que puedan ser diferenciadas de acuerdo con las actividades establecidas, y 2) clasificar unidades estadísticas y entidades según la actividad económica ejercida. Los códigos numéricos son independientes de los alfabéticos. En enero de 2009 se ha actualizado esta clasificación, cuya versión anterior databa del año 1993.

- Demandantes de Empleo

Es la solicitud de un puesto de trabajo que realiza un trabajador desempleado o no, en edad laboral que desea trabajar por cuenta ajena, ante una Oficina de Empleo, Agencia de Colocación, Servicio Europeo de Empleo en el Registro de Demandantes de Empleo del Exterior. Incluyen los trabajadores en paro, tanto las de aquellos que no han trabajado anteriormente y buscan empleo por primera vez como las de los que han tenido un empleo anterior, y las de trabajadores ocupados que buscan un empleo para sustituir y/o complementar el que tienen.

- Desempleo

Proporción de personas, comparadas con el total de la población activa, inscritas como parados, en busca de trabajo y disponibles para trabajar en un momento dado.

- Desocupado

Es la persona que no estaba ocupada en la semana de referencia porque:

- Estaba cesante, es decir, deseaba trabajar y había hecho esfuerzos definidos para conseguir trabajo durante los dos meses precedentes a la fecha de la entrevista, habiendo trabajado anteriormente en un empleo regular (tenía experiencia laboral).
- Busca trabajo por primera vez (esta clasificación comprende a toda persona que deseaba trabajar e hizo esfuerzos definidos para conseguir trabajo durante los dos meses anteriores a la fecha de la encuesta, pero carecía de experiencia laboral, es decir “nunca había trabajado antes” en un empleo regular).

- Grupo de cotización

Cada uno de los grupos, en los que se clasificaron, a efectos de cotización a la Seguridad Social, las categorías profesionales existentes en las distintas reglamentaciones de trabajo.

- Grupo Profesional

Sistema que agrupa unitariamente las aptitudes profesionales (profesión) de modo que dentro de él tienen cabida diversas funciones o especialidades profesionales.

- Inactivo

Población de 16 y más años que durante la semana de referencia (la anterior a aquella en la que se realiza la entrevista), no suministra mano de obra para la producción de bienes y servicios o no está disponible y en condiciones de incorporarse a dicha producción. La población económicamente inactiva abarca a todas las personas de 16 o más años, no clasificadas como ocupadas ni paradas ni población contada aparte durante la semana de referencia. Comprende las siguientes categorías funcionales:

- Personas que se ocupan de su hogar: personas que, sin ejercer ninguna actividad económica, se dedican a cuidar sus propios hogares; por ejemplo, amas de casa y otros familiares que se encargan del cuidado de la casa y de los niños.
- Estudiantes: personas que, sin ejercer ninguna actividad económica, reciben una instrucción sistemática en cualquier grado de educación.
- Jubilados o retirados: personas que han tenido una actividad económica anterior y que por edad u otras causas la han abandonado, percibiendo una pensión con motivo de su actividad anterior.
- Personas que perciben una pensión distinta de la de jubilación.
- Personas que realizan sin remuneración trabajos sociales, actividades de tipo benéfico, etc. (excluidas las que son ayudas familiares).
- Incapacitados para trabajar.
- Otra situación: personas que, sin ejercer ninguna actividad económica, reciben ayuda pública ó privada, y todas aquellas que no estén incluidas en ninguna de las categorías anteriores.

- Ocupabilidad

Probabilidad que tiene de encontrar un trabajo una persona demandante de empleo. En este sentido influyen los denominados factores psicosociales de ocupabilidad que son: factores estructurales, factores personales, factores competenciales.

- Ocupación demandada

Perfil profesional solicitado por las personas que se encuentran en situación de desempleo.

- Ocupación contratada

Perfil profesional que ha formalizado un contrato de trabajo.

- Padrón municipal

Registro administrativo cuya formación, mantenimiento y gestión corresponde a cada uno de los ayuntamientos existentes en España. Sus datos constituyen prueba de la residencia y del domicilio en el término municipal y las certificaciones de los mismos tienen el carácter de documento público y fehaciente a todos los efectos administrativos.

El Padrón es un registro permanentemente actualizado del que se obtienen cifras de población anualmente.

- Paro

Conjunto de todas aquellas personas que no están empleadas porque no encuentran trabajo.

- Parado-Desempleado

Persona de 16 o más años que durante la semana de referencia (la anterior a aquella en la que se realiza la entrevista) ha estado sin trabajo, disponible para trabajar y buscando activamente empleo. Es parado también quien ya ha encontrado un trabajo y está a la espera de incorporarse a él, siempre que verifique las dos primeras condiciones.

- Paro registrado

Demandas registradas en los Servicios Públicos de Empleo que se encuentran en alta el último día laborable del mes de referencia. Se excluyen las que correspondan a las situaciones descritas en la Orden Ministerial de 11 de Marzo de 1.985 tales como:

- Demandantes que solicitan otro empleo compatible con el que ejercen (pluriempleo).
- Demandantes que, estando ocupados, solicitan un empleo para cambiarlo por el que tienen (mejora de empleo).
- Demandantes perceptores de prestaciones por desempleo que participan en trabajos de Colaboración Social.
- Demandantes que solicitan un empleo para un período inferior a tres meses (coyuntural).
- Demandantes que solicitan un trabajo con jornada inferior a 20 horas semanales.
- Demandantes que cursen estudios de enseñanza oficial reglada siempre que sean menores de 25 años ó que superando esta edad sean demandantes de primer empleo (estudiantes).
- Demandantes beneficiarios de prestaciones por desempleo en situación de compatibilidad de empleo por realizar un trabajo a tiempo parcial (compatibilidad de prestaciones).
- Demandantes que perciben el subsidio agrario o que, habiéndolo agotado, no haya transcurrido un período superior a un año desde el día de nacimiento del derecho.

- Prestación por desempleo

Es una prestación económica que se obtiene cuando queriendo y pudiendo trabajar se pierda el empleo o se reduzca la jornada de trabajo, y además se cumplan una serie de características:

- Estar afiliado y en situación de alta o asimilado al alta en la Seguridad Social en un régimen que contemple la contingencia por desempleo.
- Encontrarse en situación legal de desempleo, acreditar la disponibilidad para buscar activamente empleo y para aceptar colocación adecuada.
- Acreditar la disponibilidad para buscar activamente empleo y para aceptar una colocación adecuada, y suscribir un compromiso de actividad.
- Tener cubierto un período mínimo de cotización de doce meses dentro de los seis años anteriores a la situación legal de desempleo, o al momento en que cesó la obligación de cotizar.
- No haber cumplido la edad de jubilación, salvo que el trabajador no tuviera derecho a ella por falta de cotización o se trate de supuestos de suspensión de la relación laboral o reducción de jornada autorizados por expediente de regulación de empleo.

- Regímenes de afiliación

Tal y como indica la definición reflejada de Seguridad Social, este sistema está estructurado en un conjunto de regímenes. Es una organización administrativa, que responde a las necesidades normativas y de gestión propias de la Seguridad Social. Por tanto, son diferentes campos estructurados de afiliación, a través de los cuales el Estado garantiza a las personas incluidas, la protección adecuada en contingencias y situaciones definidas por ley. La inclusión en uno u otro está condicionada por diversas causas, como la naturaleza de la actividad económica del trabajo ó el tipo de relación contractual subyacente al alta. Actualmente, existen los siguientes regímenes:

- Régimen General.
- Régimen Especial de la Minería del Carbón.
- Régimen Especial Agrario.
- Régimen Especial de Empleados de Hogar.
- Régimen Especial de Trabajadores por Cuenta Propia o Autónomos.
- Régimen Especial de Trabajadores del Mar.

A partir del 1 de Enero de 2008, se establece, dentro del Régimen Especial de los Trabajadores Autónomos, el Sistema Especial para Trabajadores por Cuenta Propia Agrarios, de modo que éste desaparece.

- Seguridad Social

El Sistema de la Seguridad Social es un conjunto de regímenes a través de los cuales el Estado garantiza a las personas comprendidas en su campo de aplicación, por realizar una actividad profesional, o por cumplir los requisitos exigidos en la modalidad no contributiva, así como a

los familiares o asimilados que tuvieran a su cargo, la protección adecuada en las contingencias y situaciones que la ley define.

- Tasa de desempleo

Cociente entre el número de parados y el de activos.