

Observatorio ocupacional

Instituto Leonés de Desarrollo Económico, Formación y Empleo

ESTUDIO DEL MERCADO LABORAL LEÓN Y ALFOZ

(segundo trimestre 2012)



0.- Introducción	p. 5
1.- Ámbito Demográfico y Social	p. 7
1.1.- Censo poblacional	
1.2.- Censo académico	
1.2.1.- Formación no universitaria en León y Alfoz	
1.2.2.- Formación universitaria	
2.- Cotizantes a la seguridad social	p. 13
2.1.- Análisis de los cotizantes por régimen de actividad	
2.1.1.- Afiliados medios a nivel nacional, autonómico y provincial	
2.1.2.- Evolución mensual de los afiliados medios en la provincia de León	
2.1.3.- Análisis de los cotizantes a la seguridad social en León y Alfoz	
2.2.- Análisis de los cotizantes por actividad económica	
2.3.- Incrementos y disminuciones de empleo	
3.- Desempleo en el área metropolitana de León	p. 25
3.1.- Datos del paro registrado. Evolución trimestral e interanual	
3.2.- Análisis del paro registrado: sexo y edad	
3.3.- Análisis del paro registrado: sector de actividad	
3.4.- Análisis del paro registrado: niveles de instrucción y grupos profesionales	
4.- Análisis del perfil del desempleado (Bolsa ILDEFE)	p. 35
4.1.- Nacionalidad y sexo	
4.2.- Edad, sexo y origen	
4.3.- Prestaciones y colectivos con riesgo de exclusión	
5.- Análisis de la contratación laboral	p. 41
5.1.- Contratación en el año en curso	
5.2.- Análisis sectorial de las contrataciones en el municipio de León	
5.3.- Temporalidad en la contratación	
5.3.1.- Análisis trimestral	
5.3.2.- Análisis mensual	
6.- Glosario	p. 49

0.- Introducción

ILDEFE, la agencia de desarrollo local del Ayuntamiento de León, realiza desde hace el año 2002 de forma trimestralmente un análisis de los datos del mercado laboral de León y su Alfoz –su área natural de actuación, que incluye los municipios de León, Onzonilla, San Andrés del Rabanedo, Santovenia de la Valdoncina, Sariegos, Valdefresno, Valverde de la Virgen, Villaquilambre y Villaturiel-.

El estudio de esos datos ha permitido al Instituto adaptar sus servicios (dirigidos a desempleados que buscan empleo, emprendedores y empresas) y enfocar sus actuaciones, siempre en contacto con la realidad del empleo y el paro en León y su área urbana.

Desde el año 2009 se ha cambiado el enfoque y El Estudio del Mercado Laboral, que se edita trimestralmente, da un paso más, y ya no será sólo una herramienta interna de trabajo para los técnicos de Ildefe. Quiere convertirse en un referente para quienes estudian la evolución del mercado laboral en León y Alfoz.

El formato del informe, aparece agrupado con el siguiente esquema:

Datos demográficos y sociales

En este bloque se realiza una primera aproximación a los datos relativos al censo poblacional de León y Alfoz, así como al censo académico.

Cotizantes a la seguridad social

Análisis de los cotizantes a la seguridad social y de las variaciones de empleo que se producen en el periodo de estudio.

Desempleo registrado

Evolución del desempleo registrado en León y Alfoz, analizado desde diferentes agrupaciones y clasificaciones.

Perfil del desempleado

Análisis del perfil del desempleado tomando como base la información proporcionada por la bolsa de trabajo de Ildefe.

Contrataciones

Estudio y diagnóstico de la evolución de las contrataciones laborales y ocupaciones más demandadas.

Para su elaboración se recurre a fuentes oficiales (INE, Ministerio de Trabajo e Inmigración, ECYL, Servicios Públicos de Empleo-SISPE,) y fuentes propias (CAP, aplicación del Servicio de Orientación Laboral de Ildefe, con bolsa de empleo y 9.000 perfiles de personas desempleadas).

*León (España), julio de 2012, ©Ildefe
promocion_economica@ildefe.es*

1.- Ámbito Demográfico y Social

1.- Ámbito Demográfico y Social

1.1.- Censo poblacional

La provincia de León se encuentra en el extremo noroccidental de la Comunidad Autónoma de Castilla y León, limitando por el Norte con Asturias y Cantabria, por el Este con la provincia de Palencia, con Zamora y Valladolid por el Sur y por el Oeste, con Orense y Lugo. Ocupa una superficie de 15.581 km², siendo la más extensa de las nueve que integran la Comunidad y la séptima en el cómputo nacional.

Según los últimos datos disponibles sobre población a nivel municipal del INE, 1 de enero de 2011, la provincia cuenta con una población de 497.799 personas, de las que 243.316 son varones y 254.483 son mujeres. En el área metropolitana de la ciudad de León la población asciende a 201.517 personas, lo que representa el 40,48% del total provincial, distribuido de la siguiente forma:

Año 2011 Municipios	Total habitantes	Varones	Mujeres	Superficie (Km ²)	Densidad
León	132.744	60.944	71.800	39	3.443,7
Onzonilla	1.761	926	835	22	79,5
S. Andrés del Rabanedo	31.562	15.321	16.241	65	475,5
Santovenia	1.977	1.008	969	30	65,7
Sariegos	4.568	2.311	2.257	36	117,5
Valdefresno	2.056	1.058	998	103	20,3
Villaquilambre	18.023	8.988	9.035	53	321,0
Villaturiel	1.920	1.013	907	59	32,1
Valverde de la Virgen	6.906	3.516	3.390	64	100,4
León y Alfoz (LyA)	201.517	95.085	106.432	471	425,9
Resto de provincia León	296.282	148.231	148.051	15.110	19,8
Provincia de León	497.799	243.316	254.483	15.581	32,1
Castilla y León	2.558.463	1.267.671	1.290.792	94.225	27,2
España	47.190.493	23.283.187	23.907.306	505.990	92,2

Tabla 1: Habitantes en León y Alfoz a 1 de enero de 2011.

Fuente: INE, padrón municipal a 1 de enero de 2011

Para el año 2010 los datos eran los siguientes:

Año 2010 Municipios	Total habitantes	Varones	Mujeres
León	134.012	61.685	72.327
Onzonilla	1.749	913	836
San Andrés del Rabanedo	31.306	15.220	16.086
Santovenia de la Valdoncina	1.969	996	973
Sarriegos	4.416	2.262	2.154
Valdefresno	2.056	1.060	996
Villaquilambre	17.631	8.785	8.846
Villaturiel	1.887	992	895
Valverde de la Virgen	6.581	3.333	3.248
León y Alfoz	201.607	95.246	106.361
Resto de provincia León	297.677	148.953	148.724
Provincia de León	499.284	244.199	255.085
Castilla y León	2.559.515	1.268.860	1.290.655
España	47.021.031	23.226.185	23.794.846

Tabla 2: Habitantes en León y Alfoz enero de 2010.
Fuente: INE, padrón municipal a 1 de enero de 2010.

Si analizamos las variaciones en estos 12 meses obtenemos los siguientes datos:

Localidad	Variación 11/10	Variación en %
León	-1.268	-0,95%
Onzonilla	12	0,69%
San Andrés del Rabanedo	256	0,82%
Santovenia de la Valdoncina	8	0,41%
Sarriegos	152	3,44%
Valdefresno	0	0,00%
Villaquilambre	392	2,22%
Villaturiel	33	1,75%
Valverde de la Virgen	325	4,94%
León y Alfoz	-90	-0,04%
Resto de provincia León	-1.395	-0,47%
Provincia de León	-1.485	-0,30%
Castilla y León	-1.052	-0,04%
España	169.462	0,36%

Tabla 3: Variación habitantes en León y Alfoz años 2011/2010.
Fuente: Elaboración propia.

A partir de la información disponible en las anteriores tablas podemos destacar los siguientes aspectos:

- La población del área metropolitana de la ciudad de León disminuyó en 90 personas, un 0,04% negativo, la misma tendencia que el ámbito provincial, el cual ha experimentado la misma tendencia negativa con un registro cuantitativo mayor, 1.485 habitantes menos, un 0,30% negativo, en contraste con el **crecimiento positivo del conjunto del país, donde el aumento ha sido de 169.462 habitantes, en porcentaje 0,36%**.

En el área metropolitana, Villaquilambre, Valverde de la Virgen, San Andrés del Rabanedo y Sariegos son, por este orden, los municipios que han experimentado un mayor aumento de población en términos absolutos entre el 1 de enero de 2011 y el 1 de enero de 2010. En los tres municipios del Alfoz, la tendencia es de igual evolución respecto a la comparativa 2010/2009. Por el contrario, León capital pierde población en el último año objeto del análisis, 1.268 habitantes menos en términos absolutos, -0,95%, tendencia negativa que viene experimentando durante los últimos años, concretamente desde 2008. Es el único municipio del área metropolitana con decremento poblacional, mientras que hay otros casos como Valdefresno con variación nula. Santovenia de la Valduncina con 8 habitantes más, Onzonilla con 12 y Villaturiel con 33, completan el registro de las variaciones en el último año de análisis.

Respecto a la provincia de León, ha sufrido una nueva reducción de su masa poblacional, 1.485 habitantes menos, desde 1 de enero de 2010 a 1 de enero de 2011; anteriormente desde 1 de enero de 2009 a 1 de enero de 2010 la pérdida fue de 885 habitantes; y un estancamiento durante el ejercicio 2008, en contraste con el incremento de casi 3.000 personas durante el año 2007, año previo al inicio de la crisis económica.

1.2.- Censo académico

1.2.1.- Formación no universitaria en León y alfoz

Durante el curso académico 2011/2012, finalizado en el mes de junio, el municipio de León contaba con 27.718 estudiantes matriculados en educación infantil, primaria, ESO, bachillerato, formación profesional, educación especial y los programas de cualificación profesional inicial (45% en centros privados y el 55% en públicos). Estas cifras suponen un incremento de un 2,6% de matriculaciones respecto al curso anterior, en el que el cómputo de alumnos del municipio alcanzaba los 27.001 estudiantes (similar reparto entre centros públicos y privados al año actual).

En el Alfoz de León el número de matriculados ascendió a 4.534 alumnos, número que supone una reducción de un 2% frente a los 4.626 que cursaron el año 2010/2011. En total el área metropolitana de la ciudad de León contó durante el curso escolar con 32.252 estudiantes (León capital más el Alfoz). Comparando el presente curso académico con el anterior, en León y Alfoz se ha experimentado un incremento del número de alumnos de casi un 2%, equivalente a 625 nuevas matriculaciones. Este dato supone un incremento similar al que se produjo en los dos años académicos precedentes.

Respecto al número de inmigrantes, representan un 5,47% del total. Este porcentaje es algo superior al 5,17% del curso anterior. En términos relativos hay mayor presencia de estudiantes de procedencia no nacional en E.S.O. (7,15% de alumnos inmigrantes), en Formación Profesional de Grado Medio (5,64%), en Educación Especial (7,03 %) y especialmente en los programas de cualificación profesional inicial P.C.P.I. (19,87%). Al contrario, la presencia de alumnos inmigrantes es más reducida en la formación profesional de grado superior y bachiller,

con porcentajes en torno al 3%. La causa de esta reducida presencia de inmigrantes en los ciclos de grado superior y bachillerato puede ser la previsible incorporación temprana de este colectivo de alumnado al mercado laboral.

La representatividad del alumnado extranjero en la provincia de León es de peso similar al ámbito de León y Alfoz, un 5,55%, y crece en el ámbito comunitario, casi el 8% del total de población escolar objeto del análisis. Los porcentajes se mantiene estables respecto al curso anterior.

Formación Curso académico 11/12	Total Alumnos León y Alfoz	Centros Privados	Centros Públicos	% Públicos sobre total	Alumnado extranjero	% sobre total
Ed. Infantil	6.275	2.731	3.544	56,48%	274	4,37%
Ed. Primaria	10.532	5.036	5.496	52,18%	578	5,49%
E. S. O.	7.184	3.662	3.522	49,03%	514	7,15%
Bachillerato	4.085	1.277	2.808	68,74%	106	2,59%
FP Grado Medio -Ciclos formativos-	1.932	339	1.593	82,45%	109	5,64%
FP Grado Superior -Ciclos formativos-	1.809	400	1.409	77,89%	60	3,32%
Educación Especial	128	40	88	68,75%	9	7,03%
PCPI – Cualif. Prof. Inicial	307	86	221	71,99%	61	19,87%
TOTALES						
León	27.718	12.336	15.382	55,49%	1.516	5,47%
Municipios del Alfoz	4.534	1.235	3.299	72,76%	195	4,30%
León y Alfoz	32.252	13.571	18.681	57,92%	1.711	5,31%
Provincia de León	63.948	19.424	44.524	69,63%	3.546	5,55%
Castilla y León	360.172	117.206	242.966	67,46%	27.951	7,76%

Tabla 4A. Datos del alumnado no universitario en el municipio de León y su Alfoz. Curso académico 2011/2012

Fuente: Dirección Provincial de Educación de León. Consejería de Educación, JCYL.

Página web de JCYL. Consejería de Educación <http://www.educa.jcyl.es/educacyl/cm>

Formación Comparación cursos 2011/12 y anterior	Variación de alumnos 11-12/10-11
Ed. Infantil	287
Ed. Primaria	91
E. S. O.	376
Bachillerato	-699
FP Grado Medio	571
FP Grado Superior	53
Educación Especial	-125
PCPI	71
Total León y Alfoz	625

Tabla 4B. Evolución del número de alumnos no universitario en León y su Alfoz. Curso académico 11/12 y 10/11

Fuente: Dirección Provincial de Educación de León. Consejería de Educación, JCYL.

Página web de JCYL. Consejería de Educación <http://www.educa.jcyl.es/educacyl/cm>

1.2.2.- Formación universitaria.

La Universidad de León cuenta en el curso académico 2011-2012 con 14.106 estudiantes, de los que un 44,12 % son varones y un 55,88 % mujeres. No obstante existen algunas especialidades como las ingenierías o Actividades Físicas en las que hay preponderancia de hombres, frente al resto de titulaciones con total mayoría de mujeres.

Cabe destacar de estos datos que habiéndose producido el descenso continuado de población universitaria, en el presente curso 2011-2012 se sigue produciendo un cambio en la tendencia de la matriculación, que ya se diera en el curso 2010-2011. Casi 1.100 estudiantes aumentan la cifra de alumnado de la Universidad de León –un 8,4%-. Respecto a cursos anteriores en este ejercicio se ha visto reducido la brecha entre hombres y mujeres, pasando de un 47% de hombres y un 53% de mujeres el curso pasado al actual 44%-56%.

Campus	Centro Universitario	Total	Hombres	Mujeres
León	C.C. Económicas y Empresariales	2.082	873	1.209
León	CC Biológicas y Ambientales	1.266	444	822
León	CC. Actividad Física y del Deporte	785	576	209
León	Ciencias de la Salud	1.242	202	1.040
León	Ciencias del Trabajo	337	114	223
León	Derecho	740	291	449
León	Educación	1.387	360	1.027
León	Filosofía y Letras	1.051	328	723
León	Ingeniería Técnica Minera	670	481	189
León	Ingenierías Industrial e Informática	2.131	1.663	468
León	Superior y Técnica Ingeniería Agraria	467	262	205
León	Trabajo Social	234	25	209
León	Veterinaria	970	283	687
León	Escuela Universitaria de Turismo	41	12	29
	Total León	13.403	5.914	7.489
Ponferrada	Ing. Téc. Minera/Topografía	78	48	30
Ponferrada	Grado Ing. Geomática y Topografía	33	21	12
Ponferrada	Ing. Téc. Agrícola	44	19	25
Ponferrada	Ing. Téc. Forestal	77	50	27
Ponferrada	Grado en Ingeniería Agroalimentaria	31	13	18
Ponferrada	Grado Ing. Forestal y Medio Natural	92	64	28
Ponferrada	Diplomado en Enfermería	66	10	56
Ponferrada	Diplomado en Fisioterapia	71	22	49
Ponferrada	Grado en Enfermería	101	21	80
Ponferrada	Grado en Fisioterapia	96	34	62
Ponferrada	Diplomado en Turismo	7	4	3
Ponferrada	Turismo (Ponferrada)	7	4	3
	Total el Bierzo	703	310	393
	TOTAL ULE	14.106	6.224	7.882

Tabla 5A. Alumnos matriculados en el curso 2011/12 en la ULE

Fuente: Servicios Estadísticos. Universidad de León

Curso	05/06	06/07	07/08	08/09	09/10	10/11	11/12
Alumnos ULE	13.144	13.217	13.079	12.347	12.087	13.016	14.106

Table 5B. Evolución del número de alumnos matriculados en la ULE los últimos 6 años académicos

Fuente: Servicios Estadísticos. Universidad de León

2.- Cotizantes a la seguridad social

2.- Cotizantes a la seguridad social

2.1.- Análisis de los cotizantes por régimen de actividad

2.1.1.- Afiliados medios a nivel nacional, autonómico y provincial

El segundo trimestre de 2012 finalizó con 159.485 afiliados a la seguridad social en la provincia de León (medidos como afiliados medios del mes de junio), 884.469 afiliados a la seguridad social en Castilla y León y 17.027.843 afiliados en España. Estas cifras suponen un ligero aumento en los niveles de empleo en los tres ámbitos de análisis, en comparativa trimestral, mientras que en comparativa anual se mantiene la tendencia de reducción de cotizantes, reducción que en estos momentos, y en función del ámbito territorial de estudio, oscila entre el 3% y el 4%.

Desde un punto de vista trimestral el ámbito nacional es el que tiene el aumento más relevante de cotizantes (0,74% de aumento), mientras que a nivel provincial o autonómico este incremento no alcanza el 0,40%.

En comparativa interanual es en el territorio de Castilla y León donde se origina la pérdida mayor de cotizantes, pérdida que llega casi al 4%. En la provincia de León la reducción en el número de cotizantes supone el 3,75% y para el conjunto del país un 3,18%.

Año/Lugar	Cotizantes junio 2012	Cotizantes marzo 2012	Variación absoluta	Variación en %
Prov. León	159.485	159.170	315	0,20%
Castilla y León	884.469	881.041	3.428	0,39%
España	17.027.843	16.902.530	125.313	0,74%

Tabla 6A. Datos de afiliados medios a nivel provincial, autonómico y nacional
Jun. 12/Mar.12

Fuente: Observatorio Regional de Empleo. EcyL

Año/Lugar	Cotizantes junio 2012	Cotizantes junio 2011	Variación absoluta	Variación en %
Prov. León	159.485	165.702	-6.217	-3,75%
Castilla y León	884.469	920.309	-35.840	-3,89%
España	17.027.843	17.586.579	-558.736	-3,18%

Tabla 6B. Datos de afiliados medios a nivel provincial, autonómico y nacional
Junio 12/Junio 11

Fuente: Observatorio Regional de Empleo. EcyL

2.1.2.- Evolución mensual de los afiliados medios en la provincia de León

La siguiente tabla muestra la evolución del número de afiliados medios a la seguridad social y las variaciones mensuales de los años 2010, 2011 y 2012.

El último mes en el que se incrementó el número de cotizantes respecto al mismo mes del año anterior en nuestra provincia fue en julio de 2008 –cuando se alcanzaron los 180.654 trabajadores frente a los 159.485 actuales-. A partir de ese momento llevamos 4 años en los que la cifra de cotizantes ha ido disminuyendo de forma continua en términos interanuales (48 meses seguidos con reducciones del número de afiliados a la seguridad social respecto al mismo mes del año anterior). El ritmo de destrucción de empleo fue constante desde julio de 2008 hasta noviembre de 2009, manteniéndose las reducciones de empleo en cifras superiores a los 7.000 cotizantes (que en porcentaje equivalían a disminuciones superiores al 3%), con picos de 8.000 en los meses de mayo, julio y agosto de 2009.

A partir de noviembre de 2009 el ritmo de destrucción de empleo se redujo de forma significativa (5.000 empleos perdidos en términos interanuales en enero de 2010 y 3.000 en junio de 2010) hasta llegar al mes de noviembre de 2010, fecha en la que se estanca el número de empleos perdidos -en términos interanuales- cerca de la barrera de los 3.000. A partir de marzo de 2011 se baja de los tres mil empleos perdidos (2.725 cotizantes respecto a marzo de 2010). Las reducciones en el empleo se siguen suavizando, llegando al último mes del segundo trimestre, junio de 2011, con menos de 2.000 cotizantes perdidos respecto a junio de 2010: el mejor dato desde septiembre de 2008. En el tercer trimestre de 2011 se inicia un cambio en la tendencia, con un alza en la pérdida del número de cotizantes. Este incremento en el número de empleos perdidos se va acentuando durante los seis primeros meses de 2012.

Desde que empezó la crisis económica, la reducción del número de cotizantes a la seguridad social en términos relativos tuvo su valor mínimo en junio de 2011, con una disminución en el empleo de un 1,1%. Este dato paulatinamente se ha ido incrementando hasta alcanzar el 3,75% en junio de este año, equivalente en términos absolutos a la pérdida de 6.217 cotizantes respecto a junio de 2011. Estas cifras son equivalentes a los que hubo en el pico máximo de la crisis en 2009.

Meses	Nº cotizantes 2012	Nº cotizantes 2011	Diferencia 12-11	%12-11	Diferencia 11-10	% 11-10
Enero	159.805	162.536	-2.731	-1,68%	-3.025	-1,83%
Febrero	159.272	162.535	-3.263	-2,00%	-3.121	-1,88%
Marzo	159.170	163.442	-4.272	-2,61%	-2.725	-1,64%
Abril	159.115	163.907	-4.792	-2,92%	-2.358	-1,42%
Mayo	159.099	164.751	-5.652	-3,43%	-2.005	-1,20%
Junio	159.485	165.702	-6.217	-3,75%	-1.856	-1,11%
Julio		167.253			-2.084	-1,23%
Agosto		167.013			-2.495	-1,47%
Septiembre		165.654			-3.214	-1,90%
Octubre		165.035			-2.936	-1,75%
Noviembre		163.789			-3.364	-2,01%
Diciembre		162.654			-2.804	-1,69%

Tabla 7. Cotizantes de la Seguridad Social mensuales en la provincia de León. Años 2010, 2011 y 2012.

Fuente: Observatorio Regional de Empleo. EcyI

2.1.3.- Análisis de los cotizantes a la seguridad social en León y Alfoz

El segundo trimestre de 2012 finaliza con 82.767 cotizantes dados de alta a 30 de junio en alguno de los regímenes de la seguridad social en el área metropolitana de León. Ello supone una pérdida de empleo en términos interanuales de 973 empleos entre junio de 2011 y junio de 2012, equivalentes al 1,16% del empleo total. Esta reducción de cotizantes se ha visto en parte suavizada por la finalización del periodo transitorio de régimen del hogar y por el incremento del sector de estudios de mercado (teleoperadores). A nivel provincial la tendencia en términos interanuales es aún más negativa, con 159.388 trabajadores dados de alta, lo que supone una reducción respecto a doce meses antes de 5.157 trabajadores, equivalentes al 3,13%, cifras significativamente peores que los de la capital.

Si hacemos la comparación respecto a marzo de 2012, observamos que el comportamiento en el empleo es similar en León y Alfoz que en el ámbito provincial. Mientras que en el área metropolitana de la ciudad de León la llegada del verano se ha traducido en un incremento del 0,25% de trabajadores en términos trimestrales (206 empleos más), en la provincia se han creado 281 puestos de trabajo (equivalentes al 0,16%).

Analizando estos datos en función del régimen de cotización a la seguridad social podemos destacar los siguientes aspectos:

- En este trimestre se confirma que en 2012 no solo no se ha iniciado un periodo de generación de empleo sino que la situación económica se sigue deteriorando -a pesar de que llevamos un largo periodo de destrucción de puestos de trabajo-.
- El impacto del cambio en el régimen del hogar ha sido importante. En el trimestre se ha incrementado el número de cotizantes en torno a un 13% tanto en el área metropolitana como en la provincia. En los últimos doce meses el incremento en el número de cotizantes ronda el 30% en ambos entornos. Este cambio regulatorio del sector ha propiciado un fuerte incremento en el número de afiliados a la seguridad social del mismo, pero esconde la evolución de la tendencia en el número de cotizantes que hasta la fecha era negativa, con reducciones desde que empezó la crisis en el número de cotizantes en el antiguo sistema. La nueva legislación que regula el sector ha permitido que al aflorar parte de la economía sumergida se haya producido el incremento en el número de cotizantes. En próximos trimestres, al comparar cotizantes en un marco regulatorio estable podremos analizar cual es la evolución real del sector.
- Al igual que el trimestre anterior el sector del carbón, con las incertidumbres del nuevo marco regulatorio del sector es el que mayores incertidumbres presenta y además, en términos relativos es el régimen de cotización que más se ha visto reducido, con una reducción ligeramente superior al 10% del sector en los últimos 12 meses.
- El régimen general perdió en el área urbana de León en los últimos 12 meses casi 1.300 empleos (el 4,45% del total), casi todos ellos perdidos en el primer trimestre de este año (frente al tercer y cuarto trimestres de 2011 en el que se generaron 300 empleos o los 82 perdidos en este trimestre).

- El dato menos negativo al igual en trimestres anteriores es la evolución que ha experimentado en León y Alfoz el régimen de autónomos. En el trimestre ha crecido tanto en términos de León y Alfoz (52 autónomos más) como en términos provinciales (221), aunque en los últimos doce meses se han perdido el 0,81% del total de autónomos en la capital -110 autónomos menos que a 30 de junio de 2011 y 365 en la provincia. El resto de los regímenes de cotización tienen reducciones de empleo relativas significativamente mayores, exceptuando el del hogar por el cambio normativo que se ha producido. Destacamos esta cifra porque es importante tener en cuenta que la variación de autónomos como empresarios individuales tiene una incidencia indirecta importante a la hora de crear empleos en el régimen general, si consiguen consolidar estos negocios.
- Si nos centramos en el último trimestre, la llegada del periodo estival beneficia en términos relativos al empleo, aunque en este año esta evolución positiva haya sido en menor grado que en ejercicios precedentes.

Estos datos dejan a la capital y su área metropolitana con un 52,06% del total del empleo de la provincia. En el caso del régimen general dicho porcentaje se eleva al 59,35%, y se reduce en el nivel de autónomos al 34,1% (uno de cada tres autónomos están en la capital). Dichas cifras se explican por un lado en la existencia de las centrales administrativas de diferentes entidades, administración, universidad, hospital, etc. que generan niveles importantes de empleo por cuenta ajena. En el caso de los autónomos la integración del empresario del sector agrario en dicho régimen de cotización hace que el peso de la provincia sea significativamente mayor respecto a la capital, al estar el sector agrario y ganadero ubicado mayormente en el medio rural.

Seguidamente se exponen las tablas con los datos a 30 de junio y las variaciones experimentadas tanto a nivel trimestral como anual.

Municipio	Carbón	Agrario	Autónomo	General	Hogar	Total
León	59	116	8.781	53.042	1.421	63.419
Onzonilla	0	2	132	4.166	4	4.304
San Andrés del Rabanedo	0	14	1.988	3.826	113	5.941
Santov. De la Valdoncina	0	0	153	1.874	3	2.030
Sarriegos	0	2	434	266	68	770
Valdefresno	0	7	236	1.082	9	1.334
Valverde de la Virgen	0	4	386	989	13	1.392
Villaquilambre	0	12	1.228	1.898	65	3.203
Villaturiel	0	7	165	403	5	580
León y Alfoz	59	164	13.503	67.546	1.701	82.973
Peso León Y Alfoz/provincia	3,39%	13,80%	34,09%	59,35%	55,92%	52,06%
Provincia de León	1.741	1.188	39.609	113.808	3.042	159.388

Tabla 8. Cotizantes de la Seguridad Social en León y Alfoz . Junio 2012
Fuente: Ministerio de Trabajo y elaboración propia

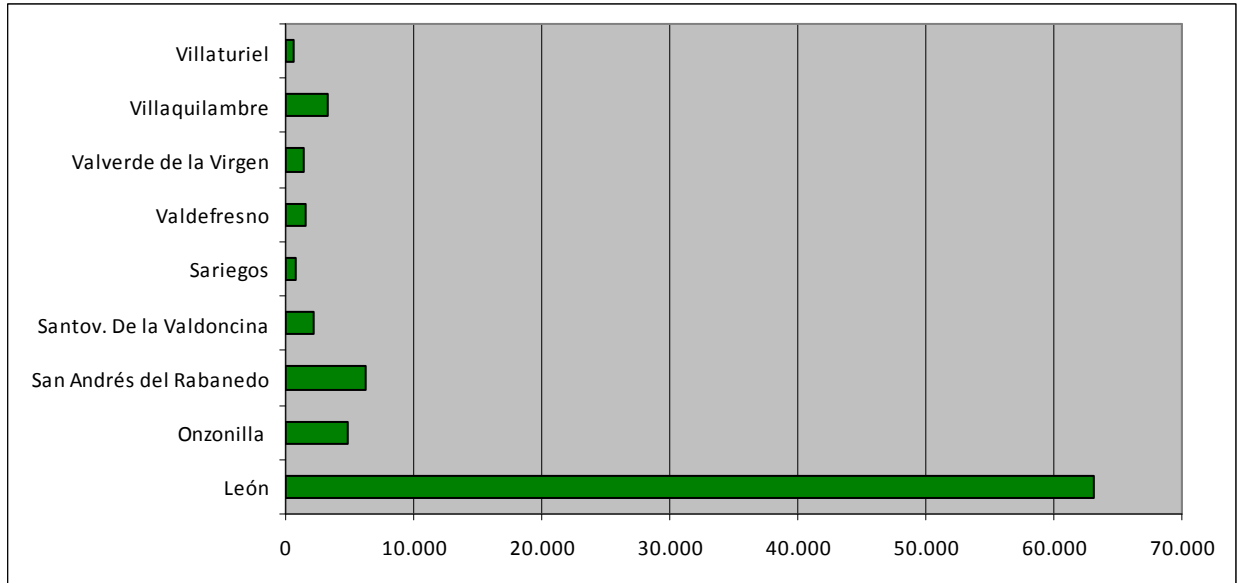
	León y Alfoz Var. Nº cotiz.	%	Provincia de León Var. Nº cotiz.	%
Carbón	-2	-3,39%	-61	-3,50%
Agrario	17	10,37%	29	2,44%
Autónomo	52	0,39%	221	0,56%
General	-82	-0,12%	-323	-0,28%
Hogar	221	12,99%	415	13,64%
TOTAL	206	0,25%	281	0,18%

Tabla 9. Variación trimestral de los Cotizantes de la SS en León y su Alfoz Jun12/Mar 12
Fuente: Ministerio de Trabajo y elaboración propia

	León y Alfoz Var. Nº cotiz.	%	Provincia de León Var. Nº cotiz.	%
Carbón	-10	-14,49%	-195	-10,07%
Agrario	-22	-11,83%	30	2,59%
Autónomo	-110	-0,81%	-365	-0,91%
General	-1.266	-1,84%	-5.301	-4,45%
Hogar	438	34,68%	674	28,46%
TOTAL	-973	-1,16%	-5.157	-3,13%

Tabla 10. Variación anual de los Cotizantes de la SS en León y su Alfoz Jun. 12/Jun. 11
Fuente: Ministerio de Trabajo y elaboración propia

Gráfico 1: Total cotizantes en León y Alfoz por municipio a 30 de Junio de 2012.



2.2.- Análisis de los cotizantes por actividad económica

ACTIVIDAD CNAE- 09	León	San Andrés	Onzon	Santov	Sarieg	Valdefr	Valv	Villaquil	Villat	Total	%
Comercio al por menor, excepto vehículos	8.089	713	53	773	76	152	88	251	28	10.223	12,32%
Actividades sanitarias	6.565	317	1	0	22	3	14	178	1	7.101	8,56%
Administración Pública, defensa; S.S.	6.159	392	11	13	18	5	131	166	5	6.900	8,32%
Servicios de comidas y bebidas	3.845	416	42	61	73	36	105	289	15	4.882	5,88%
Educación	4.587	143	0	7	21	2	26	29	2	4.817	5,81%
Actividades administrativas de oficina	1.308	520	1566	2	0	0	2	3	0	3.401	4,10%
Servicios a edificios y actividades de jardines	2.292	156	643	86	5	16	7	114	3	3.322	4,00%
Comercio al por mayor e intermediarios	1.564	353	301	184	37	246	62	206	49	3.002	3,62%
Actividades de construcción especializad	1.634	380	40	183	44	68	74	375	71	2.869	3,46%
Transporte terrestre y por tubería	1.710	286	269	126	52	37	97	84	52	2.713	3,27%
Servicios financieros, excepto seguros y	2.415	0	0	0	0	0	0	0	0	2.415	2,91%
Asistencia en establecimientos residenciales	1.596	86	24	0	19	66	400	40	0	2.231	2,69%
Construcción de edificios	1.277	239	28	8	41	23	70	189	18	1.893	2,28%
Hogares como empleador doméstico	1.566	119	4	3	72	10	13	65	5	1.857	2,24%
Venta y reparación de vehículos de motor	780	327	128	77	24	144	7	83	6	1.576	1,90%
Otros servicios personales	1.041	143	71	1	26	3	26	109	1	1.421	1,71%
Actividades jurídicas y de contabilidad	1.248	37	2	1	17	4	3	31	1	1.344	1,62%
Publicidad y estudios de mercado	1.273	14	0	1	10	1	7	14	1	1.321	1,59%
Industria de la alimentación	440	89	442	13	1	30	15	193	22	1.245	1,50%
Actividades de servicios sociales sin al	893	7	0	0	1	4	1	11	0	917	1,11%
Servicios técnicos de arquitectura e ing	816	22	11	0	9	2	6	32	8	906	1,09%
Almacenamiento y actividades anexas al t	549	7	49	208	0	0	32	10	0	855	1,03%
Programación, consultoría y otras activi	689	24	5	0	7	0	1	81	0	807	0,97%
Fabricación de productos farmacéuticos	462	173	18	0	0	0	0	144	0	797	0,96%
Actividades asociativas	669	9	1	0	1	0	3	38	0	721	0,87%
Actividades de seguridad e investigación	658	1	28	11	1	0	0	0	0	699	0,84%
Servicios de alojamiento	596	32	1	2	4	18	7	26	0	686	0,83%
Agricultura, ganadería, caza y servicios	342	70	13	7	17	69	13	64	74	669	0,81%
Actividades deportivas, recreativas y de	491	59	4	6	5	9	40	37	6	657	0,79%
Fabricación de otros productos minerales	460	28	16	2	17	12	22	21	7	585	0,71%
Telecomunicaciones	559	17	0	0	0	0	0	0	0	576	0,69%
Fabricación de productos metálicos, exce	174	38	62	79	17	57	5	32	81	545	0,66%
Recogida, tratamiento y eliminación de r	410	0	99	0	1	0	0	0	0	510	0,61%
Actividades de alquiler	368	11	9	99	1	9	1	8	4	510	0,61%
Suministro de energía eléctrica, gas, va	482	4	0	0	0	1	0	2	0	489	0,59%
Actividades auxiliares a los servicios f	371	40	9	0	16	4	3	29	2	474	0,57%
Actividades postales y de correos	375	50	11	5	1	3	2	3	0	450	0,54%
Artes gráficas y reproducción de soporte	274	20	43	0	18	57	1	10	1	424	0,51%
Fabricación de muebles	247	82	5	26	3	9	4	23	23	422	0,51%
Actividades inmobiliarias	326	14	3	1	4	2	1	5	1	357	0,43%
Reparación de ordenadores, efectos perso	250	68	1	0	4	7	4	20	1	355	0,43%
Ingeniería civil	214	3	38	0	1	0	7	64	8	335	0,40%
Resto de Actividades	3.355	432	253	45	84	225	92	124	84	4.694	
TOTALES	63.419	5.941	4.304	2.030	770	1.334	1.392	3.203	580	82.973	100%

Tabla 11. Cotizantes de la SS en León y su Alfoz por actividad económica. Junio 2012.

Fuente: Ministerio de Trabajo y elaboración propia

Un trimestre más el sector comercio sigue siendo la principal actividad generadora de empleo de nuestra ciudad, con 14.801 puestos de trabajo entre sus diferentes modalidades (minorista, mayorista y vehículos). Representa el 17,84% del total de cotizantes de la capital. En este trimestre el sector ha experimentado un crecimiento de 80 empleos, motivado por el inicio de la campaña de rebajas veraniegas. Este incremento compensa parcialmente la reducción del trimestre anterior en el que el sector tuvo un fuerte ajuste como consecuencia de la situación de crisis y la caída del consumo. Respecto a los datos del mismo trimestre de hace un año, hay una reducción en los tres subsectores analizados, comercio minorista (-394 empleos), comercio de vehículos (-78) y comercio al por mayor (-52), empleos que mayormente se han perdido en el primer trimestre de este año.

En segundo y tercer lugar, como sectores generadores de empleo tenemos a la sanidad (tanto en su vertiente pública como privada) que con 7.101 empleos ocupa el segundo lugar de esta lista y al sector público, (incluyendo fuerzas de seguridad y seguridad social) que genera 6.900 empleos. Ambos sectores están reduciendo empleo. En el caso de la administración se han reducido 163 personas en los últimos 12 meses, mientras que en la sanidad la reducción ha alcanzado los 190 cotizantes.

El turismo y restauración es otro de los ejes importantes de empleo que tenemos en nuestro territorio, con cerca de 5.700 cotizantes, representa el 6,8% del empleo (entre hostelería, hotelería, agencias de viaje, guías profesionales y similares).

La construcción, pese al duro ajuste que ha experimentado desde el inicio de la crisis en el que tenía un peso superior al 10% del total de cotizantes, con niveles de empleo muy superiores a los actuales, sigue siendo el quinto sector generador de empleo. Su importancia tanto relativa como en números absolutos es cada vez menor en nuestra economía. A 30 de junio de 2012 el sector da empleo a 5.668 personas entre edificación, obra especializada y servicios técnicos e ingenierías. Genera el 6,8% del total de empleo en el conjunto del área metropolitana.

Sigue en escala, por resultado cuantitativo, el sector relativo a educación, con 4.817 empleos (el 5,8%), que mantiene su puesto a pesar del fuerte descenso que ha tenido en el número de cotizantes por la llegada del periodo estival.

Como séptimo sector, en este caso con 700 nuevos cotizantes en el trimestre, tenemos un sector emergente que sigue creando empleo desde hace ya varios ejercicios como es el de teleoperadores. Aunque no existe un epígrafe del CNAE para el mismo, la mayor parte de las empresas del sector están en el de actividades administrativas de oficina y asimilados y en el epígrafe de estudios de mercado, dando empleo en León a 4.722 personas (un 5,7%).

El sector logístico del transporte, a pesar de la crisis del mismo, es otro sector relevante en nuestra economía, que en este trimestre ve reducido su nivel de empleo quedándose en 3.568- entre transporte y almacenamiento, lo que supone el 4,3% del total, en niveles relativos ligeramente inferiores a trimestres anteriores.

La primera actividad industrial sigue siendo la industria alimentaria que alcanza los 1.245 empleos, a pesar de haber visto reducido su actividad en 176 personas en estos últimos doce meses. La segunda actividad industrial es la fabricación de productos farmacéuticos, con 797.

Como sector de valor añadido destacamos el sector de las TIC, que con programación y consultoría cuenta con 800 empleos, 100 empleos más que hace un año. Representa uno de los subsectores que más posiciones ha escalado en los últimos ejercicios.

2.3.- Incrementos y disminuciones de empleo

Sectores que han perdido empleo en León y Alfoz. Comparativa Junio 2012- Junio 2011.

ACTIVIDAD CNAE-09	Total Reducción en León y Alfoz.
Actividades de construcción especializada	-425
Comercio al por menor, excepto de vehículos	-394
Construcción de edificios	-343
Actividades sanitarias	-190
Industria de la alimentación	-176
Administración Pública y defensa; Seguridad	-163
Transporte terrestre y por tubería	-153
Servicios técnicos de arquitectura e ingeniería	-98
Actividades administrativas de oficina	-98
Telecomunicaciones	-88

Tabla 12A. Sectores con mayor reducción de empleo en León y su Alfoz por actividad económica Junio 2012/Junio 2011
Fuente: Ministerio de Trabajo y elaboración propia

El primer puesto de actividades con mayor pérdida de cotizantes nuevamente vuelve a ser para el sector de la construcción, entendiendo como tal la suma de tres subsectores: construcción de edificios, construcción especializada y servicios de arquitectura e ingeniería, que suman en su conjunto 866 empleos perdidos en comparativa interanual, lo que sigue ha provocado que su importancia relativa en nuestra economía se haya reducido de forma significativa (pasando de generar el 10% del empleo a menos de un 7% en los últimos 4 años). El comercio minorista es otro de los grandes afectados por la crisis, con 394 empleos menos, pérdida de empleo directamente vinculada a la reducción del consumo y que se vió materializada fundamentalmente en el primer trimestre de este año. La sanidad, con 190 empleos menos ocupa el tercer puesto en este ranking, seguida por la industria agroalimentaria (176 empleos menos) y la administración (menos 163 empleos). El transporte también aparece en esta lista, como consecuencia de la reducción de la actividad económica.

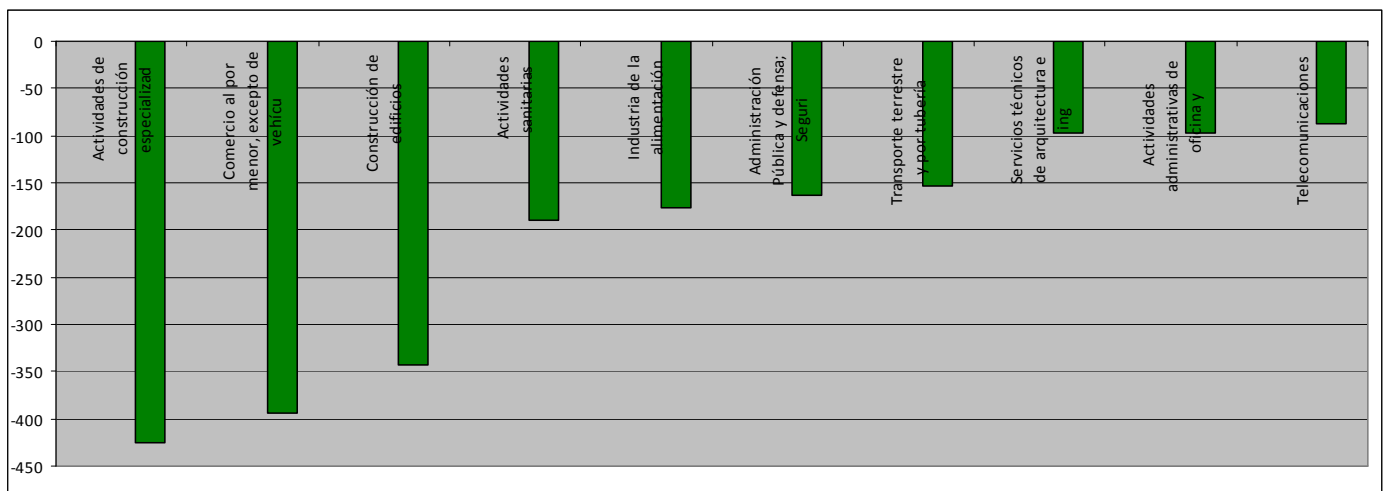


Gráfico 2A: Los 10 sectores de actividad económica de León y Alfoz con mayor disminución de empleo en los últimos doce meses.

Sectores que han perdido empleo en el segundo trimestre de 2012 (Junio 2012/Marzo 2012).

ACTIVIDAD CNAE-09	Total Reducción en León y Alfoz.
Educación	-651
Actividades administrativas de oficina	-194
Servicios de comidas y bebidas	-99
Administración Pública y defensa; Seguridad Social	-88
Servicios a edificios y actividades de jardinería	-85
Actividades deportivas y recreativas	-52
Actividades asociativas	-52
Actividades de alquiler	-39
Actividades de seguridad e investigación	-39
Venta y reparación de vehículos de motor	-36

Tabla 12B. Los 10 sectores con mayor reducción de empleo en León y su Alfoz por actividad económica Junio 2012/Mar12
Fuente: Ministerio de Trabajo y elaboración propia

En cuanto a las variaciones trimestrales con tendencia negativa destaca especialmente el sector de la educación. La finalización del curso escolar ha motivado la rescisión de contratos hasta el inicio del nuevo curso, por lo que a fecha de hoy cuenta con 651 empleos menos que hace tres meses. El segundo epígrafe de actividades administrativas es uno de los que recoge el telemarketing, que en este caso se ve reducido en 194 empleos. Sin embargo esta reducción se ve ampliamente compensada por la marcha del epígrafe de estudios de mercado (que también incluye el telemarketing) que aparece en un lugar destacado en la creación de empleo.-

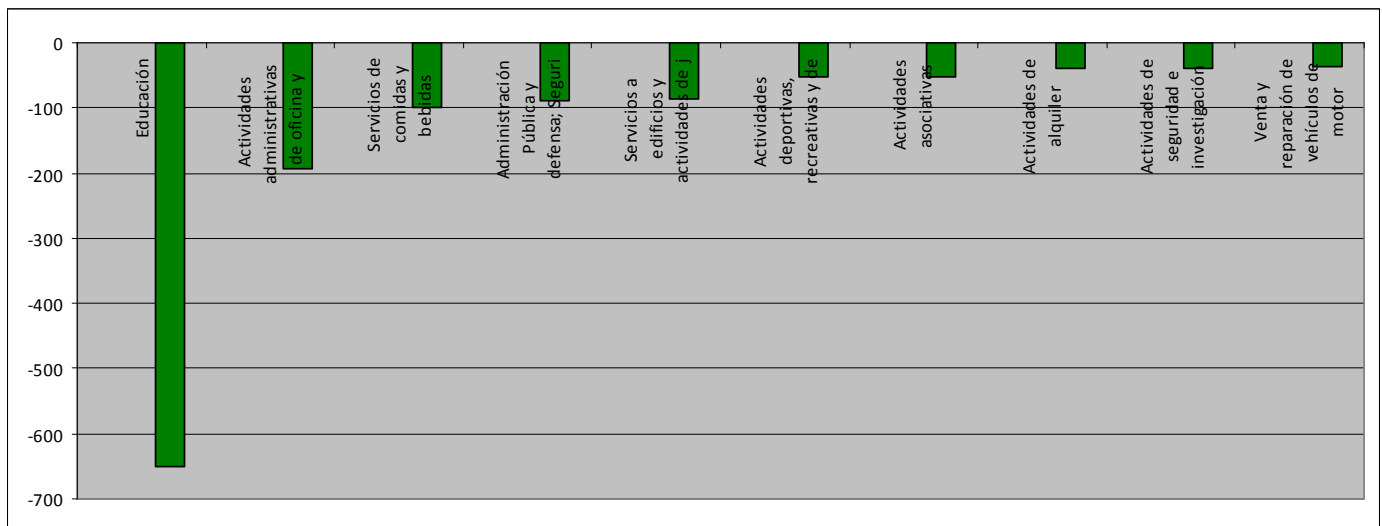


Gráfico 2B: Los 10 sectores de actividad económica de León y Alfoz con mayor disminución de empleo en 2T 2012

Sectores que han incrementado el empleo. Comparativa Junio 2012/Junio 2011.

ACTIVIDAD CNAE-09	Total aumento en León y Alfoz.
Publicidad y estudios de mercado	851
Actividades de los hogares como empleador	433
Educación	288
Actividades de alquiler	202
Servicios de comidas y bebidas	182
Servicios financieros, excepto seguros	104
Programación, consultoría y otras actividades	103
Servicios sociales sin alojamiento	77
Actividades deportivas, recreativas y asoc.	75
Fabricación de productos farmacéuticos	32

Tabla 13A. Los 10 sectores con mayor incremento de empleo en León y su Alfoz por actividad económica Junio 2012/Junio 2011
Fuente: Ministerio de Trabajo y elaboración propia

En estos doce meses el epígrafe de estudios de mercado (telemarketing), ocupa el primer lugar en cuanto al incremento del número de cotizantes. En segundo lugar tenemos al régimen del hogar, aunque en este caso el proceso de regularización y cambio normativo ha provocado gran parte de este incremento. En tercer lugar tenemos el sector de educación, que a pesar de ser el que en términos trimestrales más se ha visto reducido en términos anuales incrementa sus efectivos en 288 personas. Nuevamente merece destacar el epígrafe de consultoría y programación informática, que este año ha creado 103 empleos, superando la barrera de los 800.

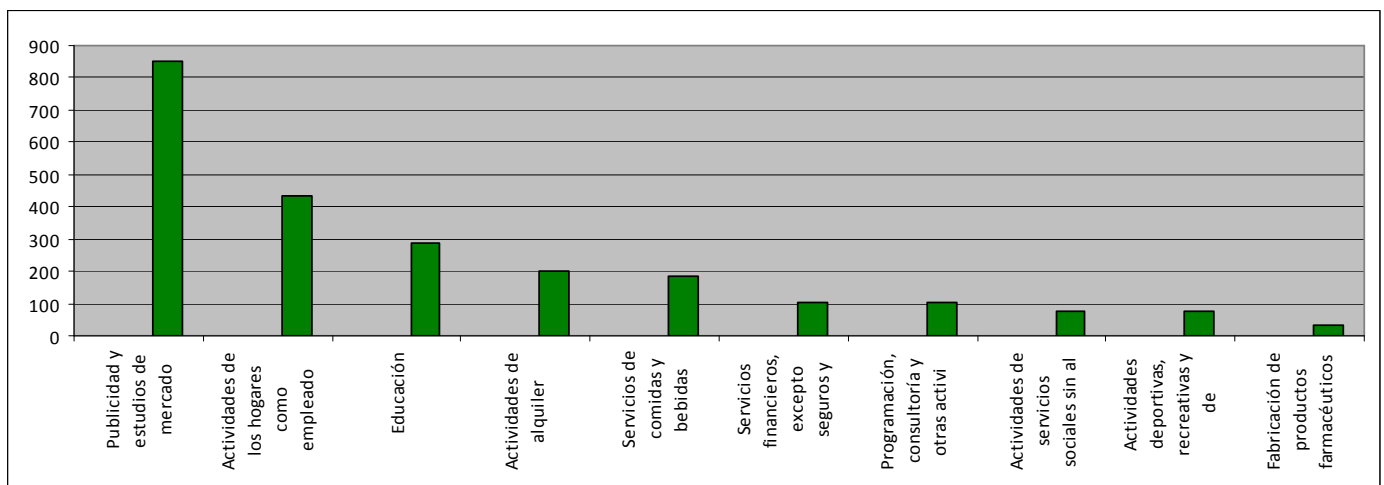


Gráfico 3B: Los 10 sectores de actividad económica de León y Alfoz con mayor creación de empleo en últimos 12 meses

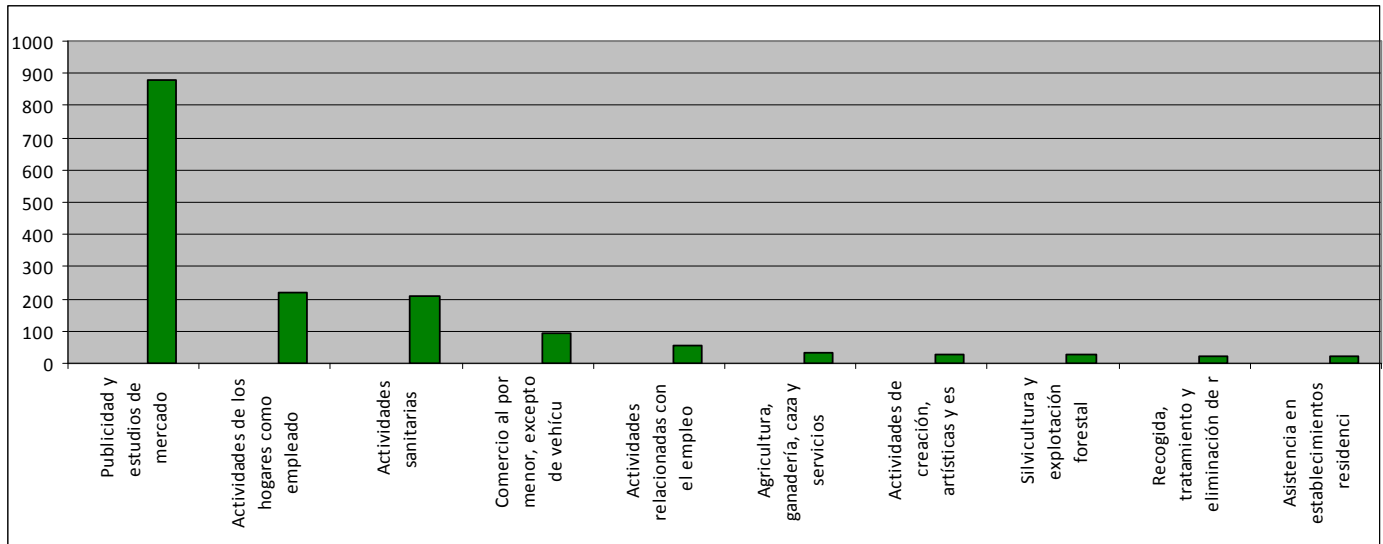
Sectores con capacidad de incremento de empleo en el 2T de 2012 (Junio 2012- Marzo 2012).

ACTIVIDAD CNAE-09	Total
Publicidad y estudios de mercado	877
Actividades de los hogares como empleado	222
Actividades sanitarias	208
Comercio al por menor, excepto de vehículos	91
Actividades relacionadas con el empleo	56
Agricultura, ganadería, caza y servicios	33
Actividades de creación, artísticas y es	27
Silvicultura y explotación forestal	25
Recogida, tratamiento y eliminación de r	23
Asistencia en establecimientos residenci	21

Tabla 13B. Los 10 sectores con mayor incremento de empleo en León y su Alfoz por actividad económica Marzo 2012 Diciembre 2011
Fuente: Ministerio de Trabajo y elaboración propia

Gráfico 3B: Los 10 sectores de actividad económica de León y Alfoz con mayor creación de empleo en 1T 2012.

En este trimestre el telemarketing ha visto fuertemente impulsado el empleo en su sector (877 empleos nuevos), seguido de régimen del hogar (por el cambio en la normativa) que ha provocado que sea el segundo sector que más ha incrementado el empleo, en 222 nuevos cotizantes. El comercio al menor le sigue en este lista, motivado por la campaña de rebajas, y que en parte compensa el fuerte deterioro que sufrió el trimestre anterior.



3.- Desempleo en el área metropolitana de León

3.- Desempleo en el área metropolitana de León

3.1. Datos del paro registrado. Evolución trimestral e interanual

El paro registrado en el área metropolitana de la ciudad de León ascendía a 30 de junio de 2012 a 17.707 personas. Ello supone que se ha producido un incremento en términos interanuales de 2.624 desempleados (respecto a junio de 2011). En términos trimestrales la llegada del verano, periodo generalmente positivo en cuanto a evolución del desempleo, ha originado una disminución respecto a 31 de marzo de 2012 de 688 desempleados.

Desestacionalizando los datos al hacer una comparación anual el trimestre deja un notable incremento del desempleo, incremento que asciende al 17,40%, respecto a los datos de hace un año. Precisamente los datos de junio de 2011, nos hacían pensar que el desempleo había tocado techo en los cuatro ámbitos geográficos de estudio, pero desde el tercer trimestre de 2011 se empezaron a producir nuevos incrementos del desempleo, incrementos que se han confirmado tanto en el primer trimestre del año actual como en este segundo trimestre (tanto en el área metropolitana de la ciudad de León como en el ámbito provincial y por supuesto a nivel nacional). El gráfico de la página siguiente muestra la evolución de la tasa de crecimiento del desempleo en los últimos doce trimestres.

Centrándonos en la evolución del desempleo en abril, mayo y junio, si que se han visto reducidos los niveles de desempleo en los 4 ámbitos de análisis, con reducciones significativas en todos los territorios, aunque tengan un carácter meramente estacional.

Ámbito de referencia	Junio 2012	Junio 2011	Variación absoluta	Variación relativa
León y Alfoz	17.707	15.083	2.624	17,40%
Provincia de León	42.449	36.449	6.000	16,46%
Castilla y León	220.138	185.917	34.221	18,41%
España	4.615.269	4.121.801	493.468	11,97%

Tabla 14. Desempleo registrado en León, provincia, comunidad autónoma y España Junio 2012/ Junio 2011..

Fuente: Datos de León y Alfoz, Sistema de información de los Servicios Públicos de Empleo (Sispe).

Fuente: Resto de datos, Observatorio Regional de Empleo, EcyL y elaboración propia.

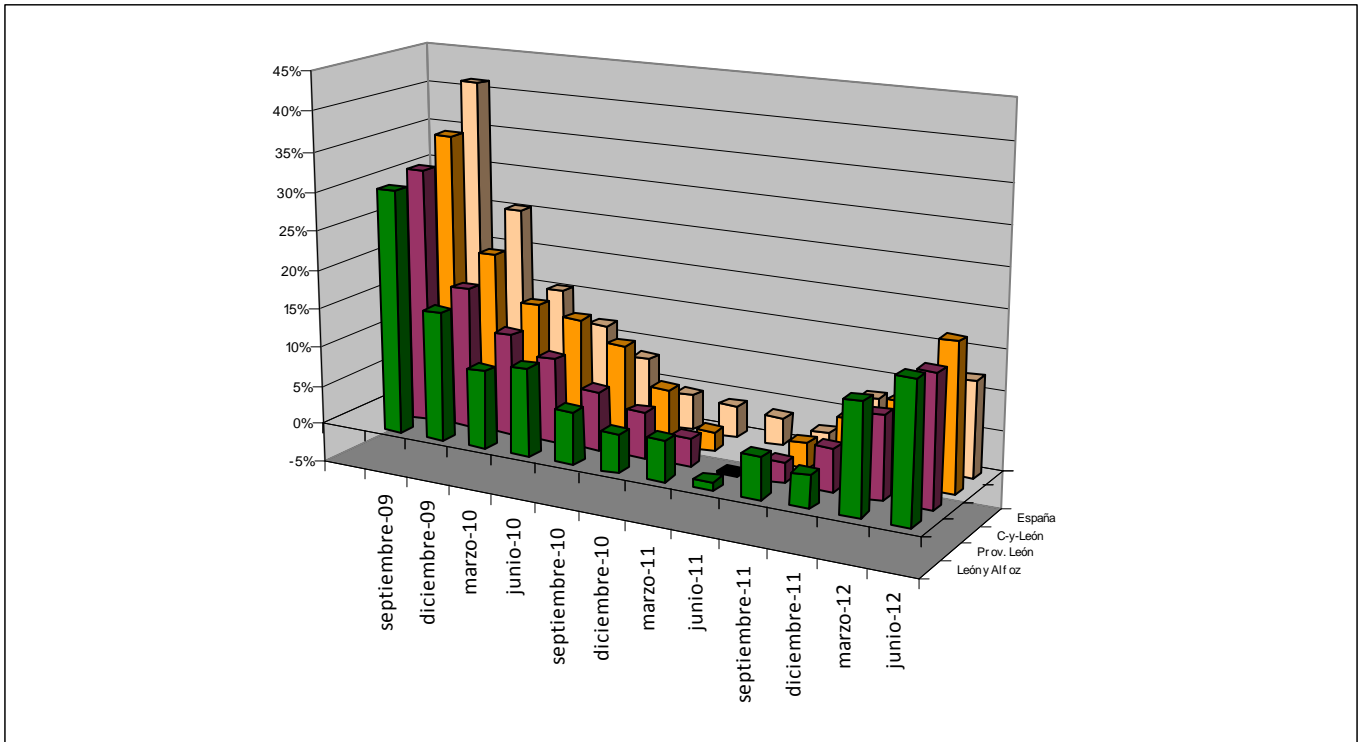
Ámbito de referencia	Junio 2012	Marzo 2012	Variación absoluta	Variación relativa
León y Alfoz	17.707	18.395	-688	-3,74%
Provincia de León	42.449	44.146	-1.697	-3,84%
Castilla y León	220.138	229.565	-9.427	-4,11%
España	4.615.269	4.750.867	-135.598	-2,85%

Tabla 15. Desempleo registrado en León, provincia, comunidad autónoma y España Junio 2012/Marzo 2012.

Fuente: Datos de León y Alfoz, Sistema de información de los Servicios Públicos de Empleo (Sispe).

Fuente: Resto de datos, Observatorio Regional de Empleo, EcyL y elaboración propia.

Gráfico 4: Incremento interanual en % del paro registrado por trimestres en los años 2009, 2010, 2011 y 2012



Variación desempleo interanual	Sep-09	dic-09	mar-10	jun-10	sep-10	dic-10	mar-11	jun-11	Sep-11	dic-11	mar-12	jun-12
León y Alfoz	30,85%	16,40%	9,84%	11,09%	6,64%	4,85%	5,06%	1,07%	5,25%	4,02%	13,82%	17,40%
Provincia León	32,19%	17,84%	12,81%	10,59%	7,40%	5,74%	3,51%	-0,22%	2,63%	5,39%	10,36%	16,46%
Castilla y León	35,53%	20,91%	15,10%	14,08%	11,56%	6,91%	2,50%	-0,69%	3,10%	7,13%	10,12%	18,41%
España	41,29%	25,40%	15,57%	11,71%	8,31%	4,50%	4,00%	3,50%	2,55%	7,86%	7,43%	11,97%

3.2.- Análisis del paro registrado: sexo y edad

Al finalizar el segundo trimestre del año 2012, la cifra de personas inscritas como desempleadas en el área metropolitana de León es de 17.707. Desglosando esta cantidad por sexos, el 47,30% son hombres frente al 52,70% que son mujeres, porcentajes que progresivamente se están acercando (en España el total de hombres desempleados supera al de las mujeres desempleadas).

El incremento de empleo en estos últimos doce meses, 2.624 personas, ha afectado más a los hombres que a las mujeres, tanto en términos relativos como en valores absolutos, motivo por el que la distribución entre hombres y mujeres en desempleo casi se han igualado.

Respecto al grupo de edad destaca en primer lugar el grupo que va de 30 a 40 años (26,7%), seguido del que va de 40 a 50 años (25,3%). El grupo de edad más afectado por el incremento del desempleo es el que va de 45 a 50 años.

Edad	Hombres	Mujeres	Totales	%
Menor de 20	215	163	378	2,13%
Entre 20 y 24	705	640	1345	7,60%
Entre 25 y 29	986	1076	2062	11,65%
Entre 30 y 34	1092	1234	2326	13,14%
Entre 35 y 39	1067	1339	2406	13,59%
Entre 40 y 44	1030	1243	2273	12,84%
Entre 45 y 49	996	1207	2203	12,44%
Entre 50 y 54	865	997	1862	10,52%
Entre 55 y 59	904	874	1778	10,04%
Mayor de 59	515	559	1074	6,07%
Total.	8.375	9.332	17.707	100,00%
%	47,30%	52,70%	100%	

Tabla 16. Desempleo registrado en León y Alfoz a 30 de junio de 2012 según sexo y edad.
Fuente: Sistema de información de los Servicios Públicos de Empleo (Sispe) y elaboración propia.

Paro registrado	Junio 2012	Marzo 2012	Junio 2011	Incremento Junio2012/Junio2011
Hombres	8.375	8.703	6.904	21,31%
Mujeres	9.332	9.692	8.179	14,10%
TOTAL	17.707	18.395	15.083	17,40%
Hombres	47,30%	47,31%	45,77%	
Mujeres	52,70%	52,69%	54,23%	
TOTAL	100%	100%	100%	

Tabla 17. Evolución del desempleo registrado en León y Alfoz según sexo, trimestral y anual.
Fuente: Sistema de información de los Servicios Públicos de Empleo (Sispe) y elaboración propia.

*Tabla 18. Variación del desempleo registrado en León y Alfoz según edad (trimestral y anual).
Fuente: Sistema de información de los Servicios Públicos de Empleo (Sispe) y elaboración propia.*

Edad	Jun.12/ Mar.12 personas	% Var.	Jun.12/Jun.11 personas	% Var.
Menor de 20	-16	-4,06%	-51	-11,89%
Entre 20 y 24	-205	-13,23%	191	16,55%
Entre 25 y 29	-171	-7,66%	254	14,05%
Entre 30 y 34	-170	-6,81%	327	16,36%
Entre 35 y 39	-59	-2,39%	360	17,60%
Entre 40 y 44	-51	-2,19%	344	17,83%
Entre 45 y 49	-9	-0,41%	442	25,10%
Entre 50 y 54	-11	-0,59%	339	22,26%
Entre 55 y 59	28	1,60%	302	20,46%
Mayor de 59	-24	-2,19%	116	12,11%
Totales	-688	-3,74%	2.624	17%

En cuanto a la evolución del desempleo podemos destacar:

- El desempleo total en el área metropolitana de León se ha incrementado durante el segundo trimestre de 2012 en 2.624 personas respecto al número de desempleados que había a 30 de junio de 2011.
- En la comparativa anual, los colectivos más castigados por el aumento de las cifras de paro son los que tienen edades comprendidas entre 35 y 54 años, especialmente el que va de 45 a 49 años. El único grupo que ve disminuido el número de desempleados es el de menores de 20 años (51 personas menos).
- En una comparación trimestral respecto al 31 de marzo de 2012, el desempleo disminuyó en 688 personas. Todos los grupos de edad ven reducido el número de desempleados excepto el que va de 55 a 59 años. Las franjas entre 20 y 34 años son las más beneficiadas por la disminución de personas desempleadas (546 de las 688).

Estos datos, unido a la situación actual de incertidumbre, la crisis económica, las perspectivas de seguir en recesión, escasez de crédito, caída del consumo, incrementos de los ERES, recortes en el sector público o subidas de impuestos hacen prever que los próximos trimestres la evolución del desempleo en nuestro ámbito de influencia va a seguir una evolución negativa, con incrementos significativos a partir del tercer trimestre debido a que junto a la tendencia negativa coincidirán con la finalización de las campañas veraniegas.

- Gráficos 5A y 5B: Evolución del paro registrado por sexos años 2009, 2010, 2011 y 2012. Valores absolutos (gráfico superior) y relativos (gráfico inferior).

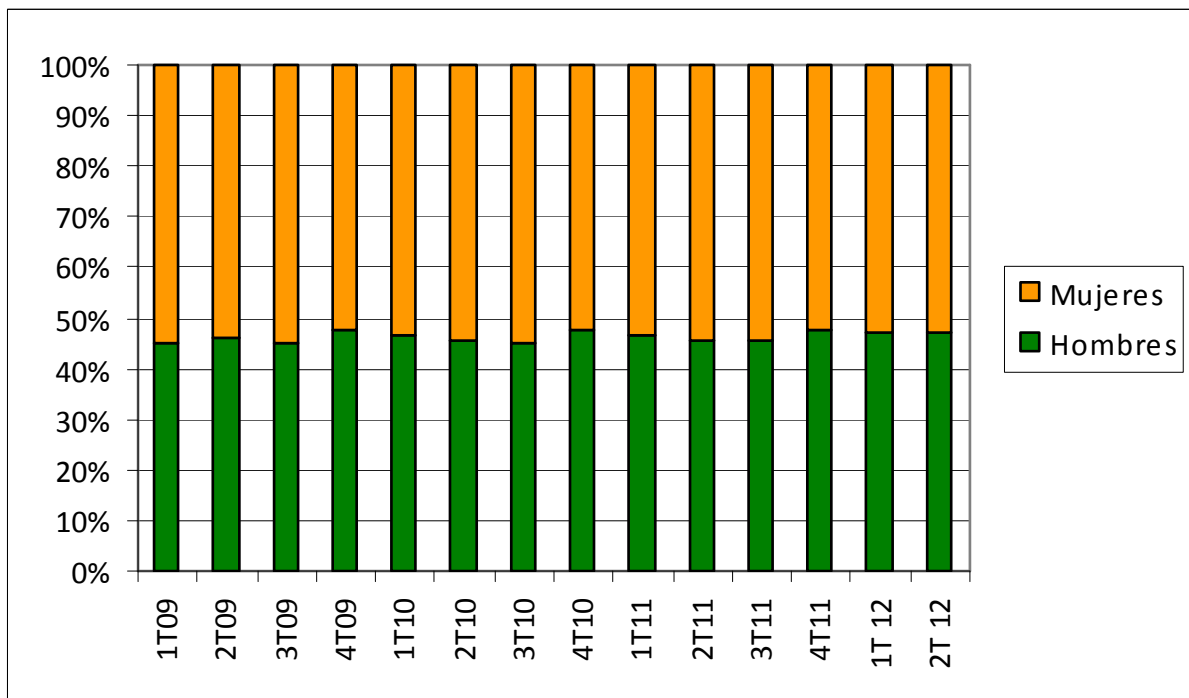
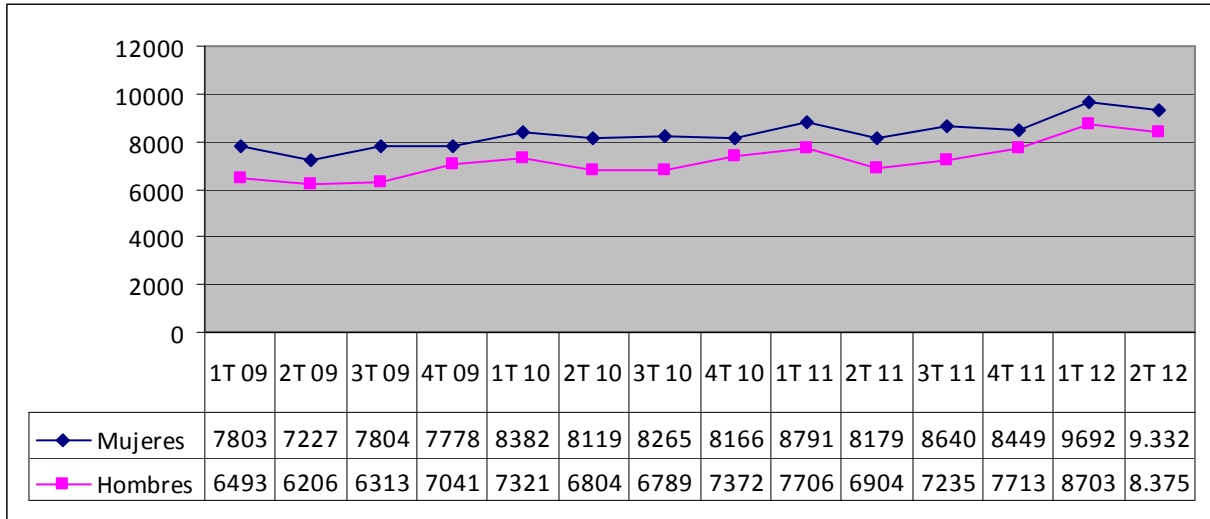
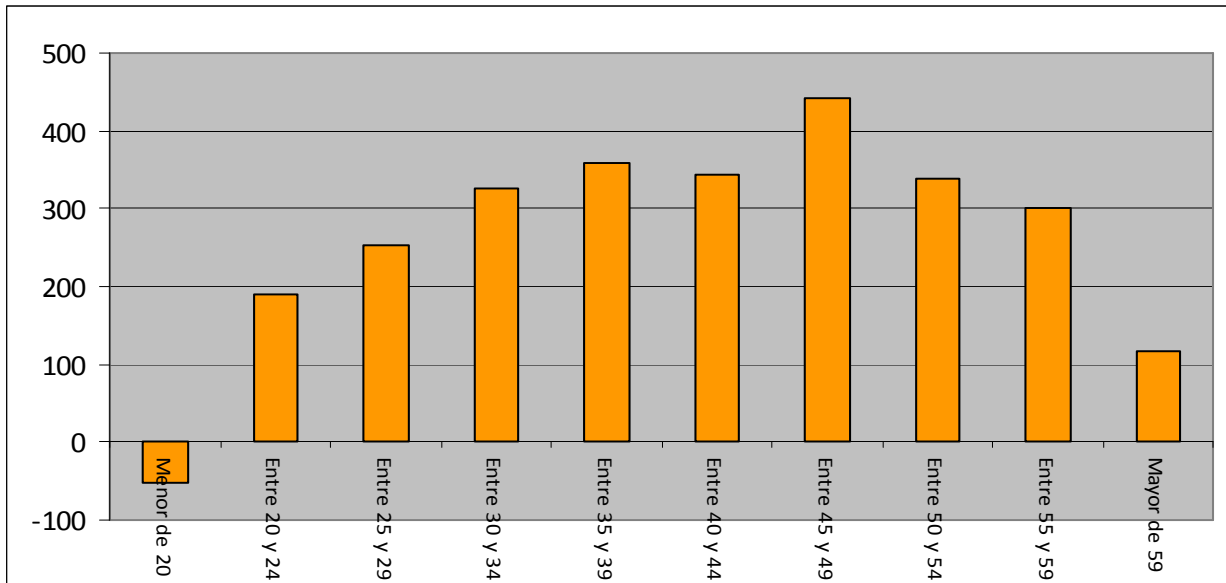


Gráfico 6: Variación del paro registrado en León y Alfoz por grupos de edad Junio 2012 -Junio 2011.



3.3.- Análisis del paro registrado: sector de actividad

Analizando los diferentes sectores de actividad, el sector servicios es el que genera mayor volumen de desempleados en relación a la cifra total de desempleados registrados. Representa el 60% de los 17.707 desempleados de León y Alfoz, seguido del colectivo de la construcción con un 16,24%. El tercer grupo en importancia lo recoge el colectivo de desempleados que buscan su primer empleo con un porcentaje de 12,53%.

Esta tabla también muestran los sectores más masculinizados como son la construcción (un 90% de los desempleados son hombres), la industria (65%) o la agricultura (64%), frente al sector servicios en el que son las mujeres las que representan casi las dos terceras partes de los desempleados inscritos en el mismo. No obstante, llama la atención el grupo de sin empleo anterior que tiene el doble de mujeres que de hombres.

Sectores de Actividad	Totales	Hombres	Mujeres
Agricultura	259	167	92
Industria	1.722	1.115	607
Construcción	2.875	2.596	279
Servicios	10.633	3.733	6.900
Sin empleo anterior	2.218	764	1.454
Totales	17.707	8.375	9.332

Tabla 19. Desempleo registrado en León y Alfoz por sector de actividad a 30 de junio de 2012. Fuente: Sistema de información de los Servicios Públicos de Empleo (Sispe) y elaboración propia.

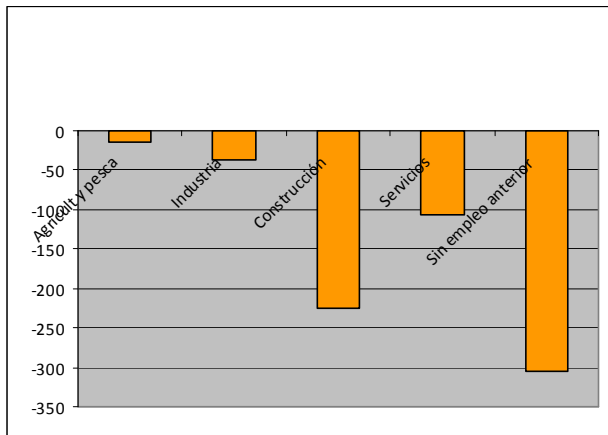
ok

Sectores de Actividad	Variación paro registrado 2T 2012 / 1T 2012	% del total	Variación paro Registrado 2T 2012/ 2T 2011	% del total
Agricultura	-15	-5,47%	33	14,60%
Industria	-36	-2,05%	383	28,60%
Construcción	-226	-7,29%	367	14,63%
Servicios	-107	-1,00%	1.832	20,82%
Sin empleo anterior	-304	-12,05%	9	0,41%
Totales	-688	-3,74%	2.624	17,40%

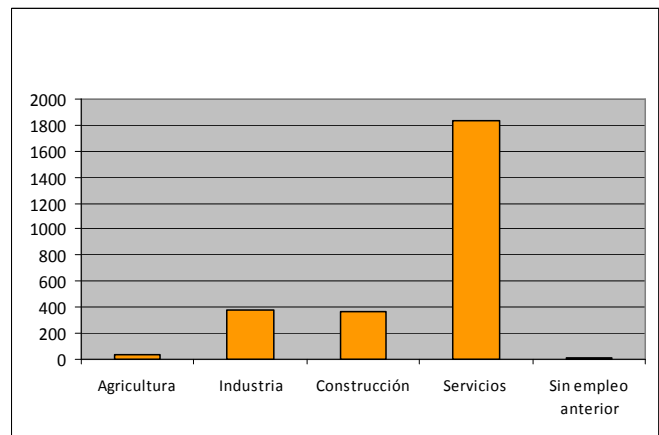
Tabla 20. Variación del desempleo registrado en León y Alfoz por sector de actividad Jun.12/Mar.12 y Jun. 12/Jun..11.
Fuente: Sistema de información de los Servicios Públicos de Empleo (Sispe) y elaboración propia.

Gráficos 7 y 8: Paro registrado en León y Alfoz por actividad económica a 31/03/2012 y variación anual del desempleo por actividad económica .

Variación de desempleados 2T 12/ 1T 12
por actividad económica en términos trimestrales



Variación de desempleados 2T 12/ 2T 11
por actividad económica en términos interanuales



El sector que más desempleados ha incorporado a las listas del desempleo en términos absolutos es el de servicios en términos anuales (1.832 inscritos más respecto al último día de junio de 2011).

Si nos centramos en la evolución del desempleo en el trimestre, en el que el desempleo se ha reducido, es el colectivo de sin empleo anterior, unido al de la construcción, sector que en verano adquiere uno de los periodos con mayor volumen de actividad.

3.4.-Análisis del paro registro: niveles de instrucción y grupos profesionales.

Nivel de instrucción	Totales	Variación Jun. 2012/Jun.2011
Analfabetos	81	8
Primaria	2.196	457
FP sin titulación	22	4
1ª etapa secundaria	8.766	858
FP con tit 1ª etapa	4	2
2ª etapa secundaria	3.182	627
FP con tit 2ª etapa	0	0
FP superior	1.090	293
Otras enseñanzas	3	3
Universitaria	2.287	325
Especialización profesional	15	10
Universitaria tercer ciclo	18	0
Sin asignar	43	37
Totales	17.707	2.624

*Tabla 21. Desempleo registrado en León y Alfoz distribuido por nivel de instrucción
Datos a 30 de Junio y Variación desempleo registrado en León y Alfoz en el año (Junio 2012/Junio 2011)).
Fuente: Sistema de información de los Servicios Públicos de Empleo (Sispe) y elaboración propia.*

La mayor parte de los desempleados de nuestro entorno siguen siendo personas con niveles reducidos de formación. De este modo, las personas que únicamente han finalizado los estudios primarios o los que solo han cursado la primera etapa de secundaria representan 10.962 desempleados, equivalentes al 62% del total de personas desempleadas a 30 de junio de 2012.

Los otros dos bloques representativos cuantitativamente son aquellas personas que finalizan la segunda etapa de secundaria, y el sector universitario, con un porcentaje de un 15% cada uno de ellos del total de desempleados.

Por el contrario las personas con formación profesional especializada y formación universitaria de postgrado forman el colectivo que menos se ha visto afectado comparativamente al resto de los niveles de formación.

Grandes grupos de ocupación	Totales	Variación Junio 12/Junio 11
Directivos empresas y adm. públicas	145	27
Técnicos y prof. científicos e intelectuales	1.708	257
Técnicos y profesionales apoyo	1.442	264
Empleados administrativos	1.883	320
Trabajadores de los servicios	4.535	612
Trabajadores cualif. agricult. y pesca	158	30
Artesanos trabajadores	2.445	406
Operad. instal. maquin. y montador.	1.106	240
Trabajadores no cualificados	4.245	459
Fuerzas Armadas	40	9
Totales	17.707	2.624

Tabla 22. Desempleo registrado en León y Alfoz distribuido por grupos de ocupación. Marzo 2012 y variación Junio 2012/Junio 2011. Fuente: Sistema de información de los Servicios Públicos de Empleo (Sispe) y elaboración propia.

Analizando la composición de los desempleados por grandes grupos de ocupación el primer grupo de desempleados lo constituye el de los trabajadores de los servicios, que por otra parte representan el sector que más actividad tiene en nuestra economía.

En coherencia con el epígrafe anterior de niveles formativos se observa que el segundo grupo más numerosos de desempleados lo forman los trabajadores no cualificados, provenientes en su mayoría del sector de la construcción y actividades asociadas.

En cuanto a la evolución interanual, en el incremento del desempleo destacan cuatro grupos de ocupación, como los causantes de este incremento: el sector servicios (afectado por la crisis de consumo existente), siguen los trabajadores no cualificados, los artesanos trabajadores en tercer lugar y en cuarto puesto están los empleados administrativos (como consecuencia de los expedientes de regulación de empleo, y cierres de empresas y comercios).

4.- Análisis del perfil del desempleado (Bolsa de trabajo de ILDEFE)

4.- Análisis del perfil del desempleado (Bolsa de trabajo de ILDEFE)

El segundo trimestre de 2012 finaliza con 707 desempleados atendidos en nuestro servicio de orientación laboral, de los que el 23,3% eran extranjeros. Este dato supone una cifra similar al trimestre anterior (697). Llevamos dos años en que a pesar de que los niveles de desempleo se han incrementado notablemente en el área metropolitana de la ciudad de León tenemos una reducción en cuanto al número de usuarios atendidos en los últimos 12 meses, pasando de un total de usuarios atendidos en 2010 de 977 a los 802 de 2011 y reduciéndose esta cifra hasta los 700 usuarios en lo que llevamos de 2012. Esta reducción del número de personas atendidas supone una modificación en la tendencia que tuvimos hasta el año 2010, con un continuo incremento de usuarios del servicio. Este cambio posiblemente sea resultado, entre otros factores, de las dificultades que atraviesa el mercado de trabajo y las pocas ofertas existentes. Por ello, hay parte del colectivo de desempleados se moviliza menos que hace un año, al tener menos expectativas a la hora de buscar trabajo.

4.1.- Nacionalidad y sexo

El 76,66% del total de nuevas incorporaciones a la bolsa de empleo de ILDEFE tienen nacionalidad española, frente al 23,34% que son inmigrantes de otros países. Un 55,4% son hombres frente a un 44,6% de mujeres. Comparando estos datos con los obtenidos en periodos anteriores se ve que el porcentaje de usuarios extranjeros respecto al total de desempleados atendidos en este trimestre repunta ligeramente (desde un 22,8% al 23,3% del total). Aunque no hay que olvidar el porcentaje de inmigrantes ha estado reduciéndose desde enero de 2011, especialmente los tres primeros trimestres de ese año, reducción que siguió produciéndose durante el primer trimestre de 2012, aunque en este segundo trimestre hay un pequeño incremento respecto al trimestre anterior. En el año 2010 los extranjeros llegaron a representar algo más de un 30% del total de usuarios, el 25% en septiembre y diciembre de 2012 y en 2012 han pasado a ser el 22,9% en abril y el 23,3% en julio.

Este trimestre el peso relativo de los hombres se ha reducido en unas décimas respecto periodos anteriores, pero sigue siendo preponderante el número de hombres respecto al de mujeres, llevando ya tres años (doce trimestres consecutivos) en los que hay en nuestra bolsa de empleo más hombres (55,4%) que mujeres (44,6%). Aún así, tal y como comentamos anteriormente la brecha entre hombres y mujeres se ha reducido ligeramente.

En cuanto al sexo y al origen de las personas atendidas, a diferencia de lo que pasaba hace unos trimestres en los que en el colectivo de usuarios extranjeros había una mayor preponderancia de los hombres que en el colectivo de usuarios nacionales, desde inicio del año 2011 tenemos un porcentaje muy similar de hombres entre los usuarios nacionales y el colectivo emigrante, dándose en este trimestre la circunstancia de que hay un porcentaje ligeramente superior de hombres de origen nacional que de no residentes. Así, un 55,54% de los usuarios atendidos con la nacionalidad española son hombres, mientras que en el caso de los extranjeros los hombres representan un 55,15% del total de los inmigrantes atendidos.

Sexo usuario	Número	Porcentaje
Hombre	392	55,45%
Mujer	315	44,55%
TOTAL	707	100,00%

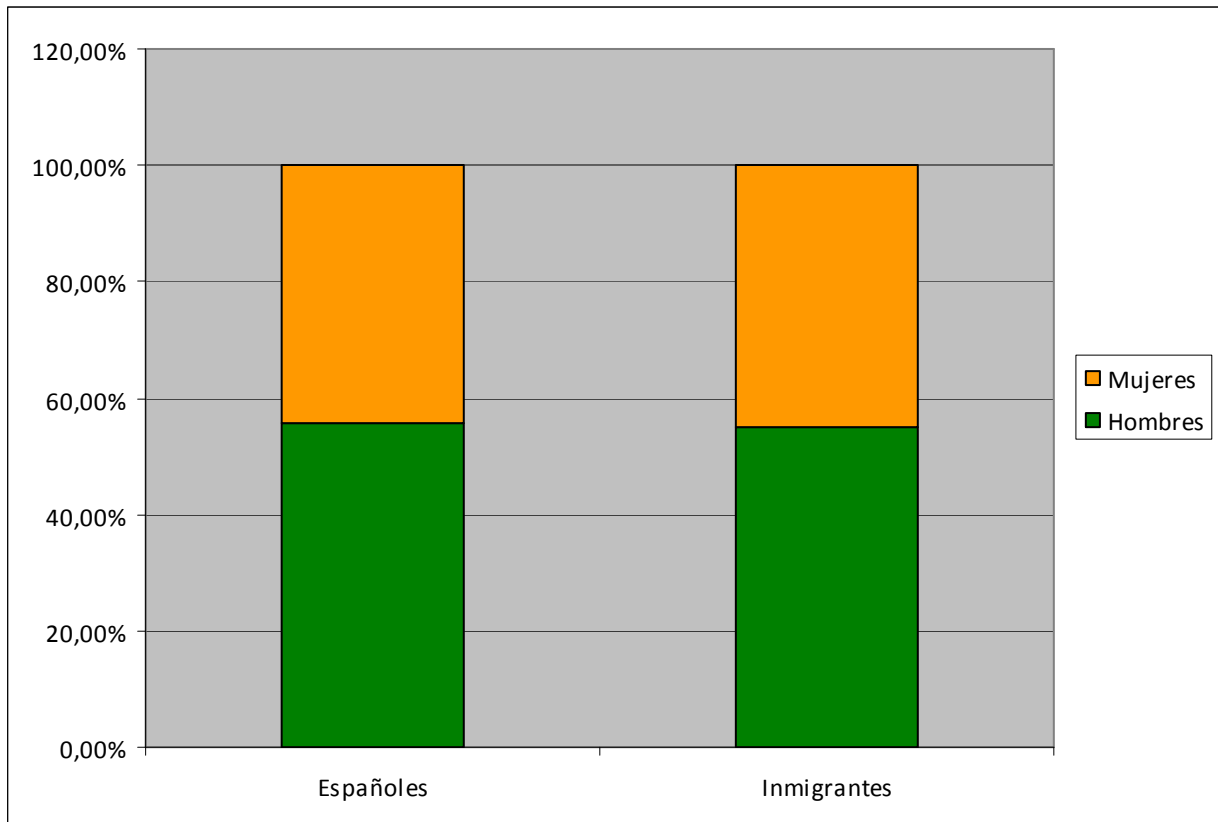
Sexo/origen	Españoles	Extranjeros
Hombres	55,54%	55,15%
Mujeres	44,46%	44,85%
TOTAL	100,00%	100,00%

Usuarios	Españoles	Extranjeros	TOTAL
Hombres	301	91	392
Mujeres	241	74	315
TOTALES	542	165	707
Porcentajes	76,66%	23,34%	100,00%

Tabla 23. Desempleados atendidos por servicio de Orientación Laboral ILDEFE junio 11/junio12, distribuido por sexo y origen.

Fuente: Elaboración propia

Gráfico 9: Sexo y origen de los desempleados atendidos por ILDEFE



Si hacemos una desagregación por país de origen de los usuarios extranjeros, el país más representado, al igual que ha sucedido desde que iniciamos esta, es Marruecos con 27,27% del total de los desempleados extranjeros atendidos. En este trimestre su peso relativo se ha incrementado en 3 puntos porcentuales, recuperando una parte importante de los 4 puntos de reducción relativa del trimestre anterior y está muy lejos ya del 40% del total de inmigrantes que llegó a representar hace unos trimestres. La República Dominicana ocupa el segundo lugar con un 14%, incremente levemente su peso relativo respecto a anteriores trimestres. En tercer lugar nos encontramos con los procedentes de Colombia, que representan un 9,09% del total de los inmigrantes, lo que supone una reducción de casi dos puntos respecto al trimestre precedente. Por el lado de los incrementos destaca el papel de los usuarios de la unión europea, que en este trimestre vuelven a incrementar su peso relativo hasta el 6,7% del total de inmigrantes atendidos. Por el lado de los descensos el país que ve reducida más su presencia en esta lista es Ecuador.

En los últimos doce meses se ha atendido personas de 30 nacionalidades diferentes, lo que supone un ligero incremento en cuanto al número de países de procedencia de este tipo de usuarios (el mínimo fueron 24 hace dos trimestres y 29 el trimestre anterior), aunque lejos del máximo histórico en el que se llegó a atender a usuarios de más de 40 nacionalidades.

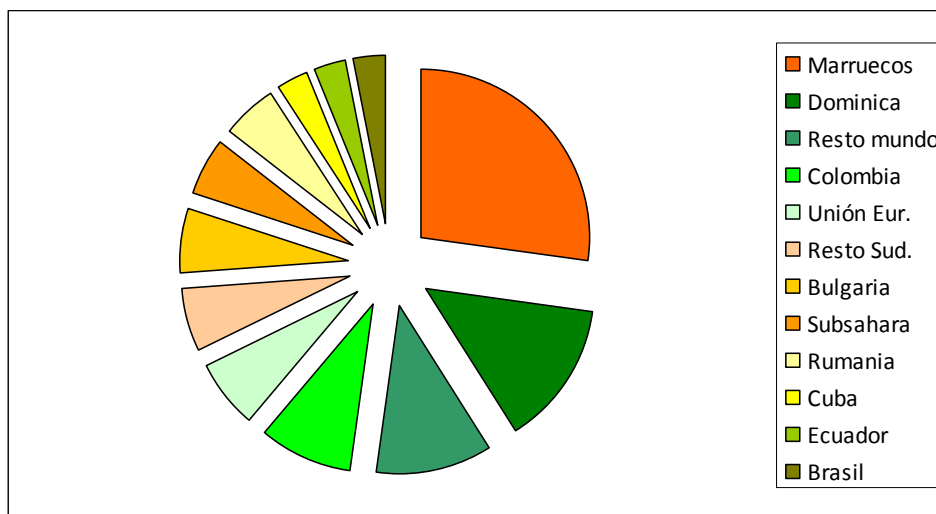
País de origen	porcentaje
Marruecos	27,27%
Dominica	13,94%
Resto mundo	10,91%
Colombia	9,09%
Unión Eur.	6,67%
Resto Sud.	6,06%
Bulgaria	6,06%
Africa Subsahariana	5,45%
Rumania	5,45%
Cuba	3,03%
Ecuador	3,03%
Brasil	3,03%
TOTAL	100,00%

Tabla 24: País de nacimiento de los desempleados no nacionales atendidos por ILDEFE.

Fuente: Elaboración propia.

Gráfico 10: País de nacimiento de los desempleados no nacionales atendidos por ILDEFE.

Fuente: Elaboración propia.



4.2.- Edad, sexo y origen

Si establecemos tres rangos de edad -menor de 26 años, de 26 a 40 años y mayor de 40 años- obtenemos el siguiente cuadro:

Edades	Total	Hombres	Mujeres	Nacidos en España	Nacidos fuera España
menor 26	118	69	49	90	28
entre 26-40	326	169	157	231	95
mayor 40	263	154	109	221	42
TOTAL	707	392	315	542	165

Por edades vemos que el grupo mayoritario de desempleados es el que está entre los 26 y los 40 años. En este trimestre se ha producido un ligero descenso de los usuarios menores de 26 años (pasando a representar el 16,7% desde una 18%), descenso que se ha repartido entre los otros dos grupos el de 26 a 40 años y de mayores de 40 años. La edad media de nuestros usuarios es mayor que hace unos trimestres, especialmente en el colectivo masculino.

Edades	Total	Hombres	Mujeres
menor 26	16,69%	17,60%	15,56%
entre 26-40	46,11%	43,11%	49,84%
mayor 40	37,20%	39,29%	34,60%
TOTAL	100,00%	100,00%	100,00%

Si atendemos a la procedencia de las personas se ve que en el caso de inmigrantes tienen una edad media menor que los desempleados nacionales. El grupo de los menores de 26 años se mantiene un porcentaje similar entre los nacionales y los extranjeros. En el grupo de edad entre 26 y 40 años donde destaca la presencia de personas emigrantes, ya que tienen una representación de 12 puntos mayor que los españoles. Sin embargo entre los mayores de 40 años hay mayor presencia relativa de españoles.

Edades	Nacidos España	Nacidos fuera
menor 26	16,61%	16,97%
entre 26-40	42,62%	57,58%
mayor 40	40,77%	25,45%
TOTAL	100,00%	100,00%

Tabla 25. Desempleados atendidos por servicio de Orientación Laboral, ILDEFE junio-11/junio-2012 distribuidos por edad, sexo y origen.
Fuente: Elaboración propia

4.3.- Prestaciones y colectivos con riesgo de exclusión

Del total de desempleados atendidos hay 282 personas, que representan casi el 40% del total, que estaban recibiendo algún tipo de prestación. Estos datos suponen una reducción de un 1,5% más que hace un trimestre, aunque un 5% más respecto a hace un año.

Respecto al tipo de subsidio el principal que se percibe es el desempleo que beneficia al 25% del total de usuarios atendidos. En segundo lugar, tenemos el epígrafe de otros subsidios, que ampara al 10,04%. Este epígrafe experimenta una leve tendencia al alza desde hace dos años. La reducción de prestaciones por desempleo posiblemente se deba a la finalización del subsidio y el mantenimiento de otros subsidios previsiblemente se deba a la finalización de la prestación por desempleo, al poder optar una parte importante de estas personas a subsidios del tipo de la renta de subsistencia.

Prestación	2T2012	1T2012	4T2011	3T2011	2T2011	1T2011	4T2010
Desempleo	25,04%	27,64%	29,43%	28,93%	26,05%	24,90%	21,96%
Otros Subsidios	10,04%	9,41%	9,98%	9,13%	8,98%	9,31%	8,41%
Minusvalía	3,11%	3%	2,37%	1,10%	2,10%	1,78%	1,87%
IMI-RAI	1,70%	1,16%	1,25%	2,32%	1,00%	1,47%	1,59%
Pensiones	0,00%	0,14%	0,50%	0,55%	0,70%	0,54%	0,28%
TOTAL	39,89%	41,53%	43,52%	42,02%	38,82%	38,01%	34,11%

Respecto a grupos con riesgo de exclusión aparecen los siguientes datos, similares a los recogidos en trimestres anteriores.

COLECTIVO	Frecuencia
Minusválías	4,24%
Víctima de Maltrato:	0,28%
Minoría étnica	0,42%
Ex toxicómano	0,71%
Ex recluso	1,13%

Tabla 26. Desempleados atendidos por ILDEFE marzo12/marzo11 distribuidos por cobro de prestación y colectivos de riesgo de exclusión sociolaboral.
Fuente: Elaboración propia

5.- Análisis de la contratación laboral

5.- Análisis de la contratación laboral

5.1.- Contratación en el año en curso: Abril-Junio 2012.

Municipios	%	Abril-Junio 12	Abril-Junio 11	Diferencia	%
León	81,19%	10.106	11.698	-1.592	-13,61%
Onzonilla	1,53%	343	301	42	13,95%
S. Andrés del Rabanedo	0,45%	672	807	-135	-16,73%
Santovenia de la Valduncina	1,62%	202	180	22	12,22%
Sariegos	1,19%	148	182	-34	-18,68%
Valdefresno	1,18%	147	179	-32	-17,88%
Valverde de la Virgen	1,49%	186	210	-24	-11,43%
Villaquilambre	4,19%	522	816	-294	-36,03%
Villaturiel	0,98%	122	98	24	24,49%
León y Alfoz	100%	12.448	14.471	-2.023	-13,98%
Provincia de León		22.371	25.809	-3.438	-13,32%
Castilla y León		149.308	164.963	-15.655	-9,49%

*Tabla 27. Total de contrataciones laborales Abril-Junio 2012 y comparativa respecto al año anterior en León y Alfoz y provincia de León y Castilla y León.
Fuente: Observatorio Regional de Empleo. EcyL.*

En el segundo trimestre de 2012 se firmaron en el área metropolitana de León 12.448 contratos laborales, que representan un 55,64% del total provincial, ámbito en el que se firmaron en términos absolutos 22.371 contratos. Este ámbito provincial representa el 14,98% de los 149.308 contratos originados en Castilla y León.

Si se comparan los datos con los del mismo trimestre del año pasado vemos, que ha habido una reducción de casi un 14% en el total de contratos laborales firmados en el área metropolitana de la ciudad de León, concretamente un 13,98% negativo. Destacamos que Onzonilla, Santovenia y Villaturiel son los municipios con incremento en el número de contratos en comparativa anual, aunque dicho aumento no compensa la drástica reducción de toda la zona de estudio y especialmente las reducciones de León, Villaquilambre y San Andrés del Rabanedo donde las diferencias cuantitativas son más relevantes.

Igualmente que en el caso de la ciudad de León, ocurre con el ámbito provincial con una caída del 13,32%, similar en peso al área metropolitana analizada, mientras que en el caso de la comunidad autónoma el descenso, siendo fuerte está más suavizado (no llega al 10%).

5.2.- Análisis sectorial de contrataciones laborales en el municipio de León

	Abril -Junio 2012	Abril -Junio 2011	Diferencia	%
Total municipio León	10.106	11.698	-1.592	-13,61%
Distribución por sexos				
Hombres	4.296	5.335	-1.039	-19,48%
Mujeres	5.810	6.363	-553	-8,69%
Desglose sectorial				
Agricultura	115	175	-60	-34,29%
Industria	336	371	-35	-9,43%
Construcción	511	692	-181	-26,16%
Servicios	9.144	10.460	-1.316	-12,58%

*Tabla 28. Desglose de las contrataciones laborales Abril-Junio 2012. Y comparativa mismo trimestre año anterior en el municipio de León
Fuente: Observatorio Regional de Empleo. Ecyf.*

Centrándonos en el municipio de León, se observa como en este trimestre respecto al mismo periodo del año 2011, se produce una reducción de 1.592 contratos, equivalentes al 13,61%, disminución que ha afectado más al colectivo masculino que ha firmado un 19,48% de contratos laborales menos (equivalente a 1.039 contratos) que al femenino (reducción del 8,69%, 553 contratos).

Sectorialmente el sector servicios es el más perjudicado en términos absolutos, aunque este dato viene marcado por el hecho de que es el que mayor actividad económica genera. En este caso ha visto reducido el número de contratos en 1.316 (equivalentes a una disminución de un 12,58%) en comparación con el mismo período del año 2011. En términos relativos, el sector de agricultura sufre un retroceso de un 34%, y construcción de un 26% en comparativa anual, mientras que el sector de la industria aunque disminuye el número de contratos un 10% es el que mejor comportamiento ha tenido.

5.3.- Ocupaciones más demandadas y contratadas en la provincia.

5.3.1. Ocupaciones más demandadas, por sexo.

A fecha de publicación del presente estudio no disponemos en este apartado de datos del segundo trimestre, por lo que facilitamos los del primer trimestre de 2012. La tabla expuesta a continuación refleja que del colectivo de hombres desempleados los puestos de trabajo más demandado era el de mineros y otros operadores en instalaciones mineras, los peones de la construcción de edificios, los peones de las industrias manufactureras, albañiles, conductores asalariados de camiones y de automóviles, taxis y furgonetas, y camareros asalariados. La mayor parte de estos oficios se mueven en sectores económicos con situaciones muy complicadas como son la construcción, el transporte y la minería.

En el caso de las mujeres, entre las ocupaciones más demandadas destacan los perfiles relacionados con vendedores en tiendas y almacenes, personal de limpieza de oficinas y hoteles, empleados administrativos sin tareas de atención al público, camareras, cocineras, peones de las industrias manufactureras y auxiliares de enfermería hospitalaria.

Ocupación demandada por hombres 2012	Trim.1	Trim. 2	Trim. 3	Trim. 4	Totales	Ocupación demandada por mujeres 2012	Trim.1	Trim.2	Trim. 3	Trim.4	Totales
Mineros y otros operadores en inst. mineras	3.245					Vendedores en tiendas y almacenes	4.742				
Peones de la construcción de edificios	2.405					Pers. limpieza, oficinas y hoteles	4.569				
Peones de la industria manufacturera	2.181					Empleados administrativos sin tareas de at. al público	2.617				
Albañiles	1.679					Camareros asalariados	1.448				
Conductores asalariados de camiones	992					Peones de las industrias manufactureras	1.406				
Camareros asalariados	870					Cocineros asalariados	946				
Soldadores y oxicortadores	783					Auxiliares de enfermería hospitalaria	761				
Conduc. Asalariados de automóviles, taxis y furgonetas	754					Cajeros y taquilleros	551				
Empleados adm. en tareas de atención público	634					Trabaja. de los cuidados per. a domicilio	443				
Operadores de maq. de mov. de tierras y equipos simila.	632					Asist. de dirección y administrativos	431				

Tabla 29. Desglose de las demandas de empleo en 2012 por trimestres y sexo, en la provincia de León. Fuente: Observatorio Regional de Empleo. Ecycl.

5.3.2. Ocupaciones más contratadas, por sexo.

Al igual que ocurre con el epígrafe anterior solo disponemos de datos del, primer trimestre. En este caso las ocupaciones más contratadas dentro del colectivo masculino son los camareros asalariados, que ocupa la primera posición en cuanto al número de contratos firmados durante el primer trimestre del año. Albañiles, peones de las industrias manufactureras, conductores asalariados de camiones y peones de la construcción de edificios, son las ocupaciones siguientes contratadas. En este caso todas estas ocupaciones aparecen tanto en la parte de la demanda como de la oferta laboral.

En el caso de las mujeres, la ocupación más contratada por posición en la lista trimestral reflejada es la de camareras asalariadas, tal y como se produjo a lo largo del año 2011, con una cifra absoluta para estos primeros meses del ejercicio de 1.305 contratos. Personal de limpieza de oficinas, hoteles y similares, ocupa el segundo lugar de la lista de contratos con 1.113 contratos. Comercio, representado por el epígrafe de vendedoras en tiendas y almacenes, teleoperadoras, comerciales, ayudantes de cocina en hostelería, junto con el perfil de auxiliares de enfermería hospitalaria siguen en la escala de ocupaciones que representan un mayor nivel en el número de contratos efectuados para mujeres en los tres primeros meses del año 2012.

Tabla 30. Desglose de las ocupaciones más contratadas en 2012 por trimestres y sexo, en la provincia de León.

Ocupaciones más contratadas por hombres 2012	Trim.1	Trim. 2	Trim. 3	Trim. 4	Totales	Ocupaciones más contratadas por mujeres 2012	Trim.1	Trim.2	Trim. 3	Trim. 4	Totales
Camareros asalariados	865					Camareros asalariados	1.305				
Albañiles	514					Personal de limpieza de oficinas, hoteles	1.113				
Peones de las industrias manufactureras	460					Vendedores en tiendas y almacenes	991				
Conductores asalariados de camiones	344					Teleoperadores	432				
Peones de la construcción de edificios	338					Promotores de venta	293				
Vendedores de tiendas y almacenes	304					Ayudantes de cocina	287				
Mecánicos y reparadores de equipos eléctricos	239					Auxiliares de enf. hospitalaria	280				
Ensambladores de maquinaria mecánica	231					Empleados adm. sin tareas de at. público	247				
Soldadores y oxicortadores	173					Emplead. serv. correos	218				
Empleados administra. sin tareas de atención público	169					Empleados adm. c. tareas de at. público	212				

Fuente: Observatorio Regional de Empleo. EcyL

5.4.- Temporalidad en la contratación

5.4.1- Análisis trimestral

La evolución de la contratación laboral en este trimestre sigue con una tendencia negativa. Se han visto reducidos en números absolutos los contratos firmados (menos contratos) y también se ha visto reducido ligeramente el porcentaje de contrataciones indefinidas respecto al mismo trimestre del año anterior, tal y como se refleja en la tabla de representatividad del peso de contratación indefinida.

En la provincia de León se formalizaron durante el segundo trimestre de 2012, 22.371 contratos, de los que el 90,90% son temporales y el resto, 9,1% indefinidos. En este caso aunque la tasa de temporalidad sea muy alta, en términos de comparación es mejor que la existente en los ámbitos autonómico y nacional.

Si comparamos estos datos respecto al mismo trimestre del año 2011 para hacer comparaciones sin los efectos de la estacionalidad, observamos una reducción en el número de contrataciones. Esta reducción en la contratación afecta en mayor medida a la contratación indefinida que experimenta una caída del 16% en el ámbito provincial, cerca de un 9,6% a nivel autonómico y sobre un 5,7% en el ámbito del conjunto del país. La contratación temporal también ha experimentado reducciones significativas en el trimestre, pero algo más suaves que la indefinida, aunque la provincia sigue siendo el ámbito más afectado con un 13% de caída, en los tres meses objeto de análisis.

Contratos laborales	2T 2012 Temp.	2T 2011 Temp.	Var. Abs.	Var. %	2T 2012 Indef.	2T 2011 Indef.	Var. Abs.	Var. %
León	20.335	23.388	-3.053	-13,05%	2.036	2.421	-385	-15,90%
Castilla y León	137.876	152.313	-14.437	-9,48%	11.432	12.650	-1.218	-9,63%
España	3.213.852	3.374.137	-160.285	-4,75%	277.617	294.342	-16.725	-5,68%

Ámbito geográfico	Total de contratos Laborales 2T 2012	% Indef 1T 2012	% Indef 1T 2011
León	22.371	9,10%	9,38%
Castilla y León	149.308	7,66%	7,67%
España	3.491.469	8,43%	8,02%

Tabla 31 Contrataciones temporales e indefinidas Trim. 2º 2012. León,
Fuente: Observatorio Regional de Empleo. EcyL. León

5.4.2- Análisis mensual de la contratación en la provincia de León

El primer semestre del año 2012 ya finalizado los datos disponibles nos permiten destacar los siguientes aspectos:

- Respecto a la contratación temporal, el año comienza con ligero incremento del número de contratos en el mes de enero de este ejercicio. Sin embargo, desde febrero hasta junio tenemos unos niveles de bajada notable tal y como se observa en la tabla adjunta. Estos datos son coherentes con la tendencia observada en los apartados de análisis de la situación de epígrafes de cotización así como de cifras de paro tomando como ámbito el área metropolitana.
- En el caso de la contratación indefinida, la comparativa anual también es negativa en todos los meses del semestre, especialmente en enero y mayo.

León provincia	C. Temp. 2012	C. Temp. 2011	V. ab.	%	C. Indef. 2012	C. Indef. 2011	V. ab.	%
Enero	5.711	5.547	164	2,96%	535	824	-289	-35,07%
Febrero	5.398	5.846	-448	-7,66%	610	795	-185	-23,27%
Marzo	5.814	6.933	-1.119	-16,14%	827	938	-111	-11,83%
Abril	5.691	6.440	-749	-11,63%	651	726	-75	-10,33%
Mayo	6.667	7.685	-1.018	-13,25%	687	861	-174	-20,21%
Junio	7.977	9.263	-1.286	-13,88%	698	834	-136	-16,31%
Julio		9.178				746		
Agosto		8.067				642		
Septiembre		9.664				747		
Octubre		8.049				690		
Noviembre		6.359				699		
Diciembre		6.302				472		
Totales		89.333				8.974		

Tabla 32. Variación mensual de las Contrataciones temporales e indefinidas en 2012 en la provincia de León.
Fuente: Observatorio Regional de Empleo. EcyL.

6.- Glosario

6.- Glosario

La presente exposición de conceptos tiene como fin último contar con una terminología común que facilite la comprensión de los análisis reflejados. El criterio seleccionado para elaborar estas definiciones ha sido la consulta a distintas fuentes que ya cuentan con un glosario propio o facilitan conceptos aislados, así como la consulta de la normativa vigente.

- Afiliación al Sistema de Seguridad Social

Es un acto administrativo mediante el cual la Tesorería General de la Seguridad Social reconoce la condición de incluida en el Sistema de Seguridad Social a la persona física que por primera vez realiza una actividad determinante de su inclusión en el ámbito de aplicación del mismo. Toda persona que vaya a iniciar una actividad laboral determinante de su inclusión en un régimen del Sistema de la Seguridad Social deberá solicitar un número de afiliación.

La afiliación presenta las siguientes características:

- Es obligatoria para las personas incluidas en el Sistema a efectos de derechos y obligaciones en su modalidad contributiva.
- Es única y general para todos los Regímenes del Sistema.
- Se extiende a toda la vida de las personas comprendidas en el Sistema y es exclusiva.

- Afiliados a fin de mes

Tomando como referencia el último día hábil del mes objeto de análisis, número de afiliados en situación de alta laboral.

- Afiliados medios

Media o promedio del número de afiliados en alta, durante el mes objeto de estimación. Dicha media se obtiene a partir del saldo diario de afiliados en alta laboral, considerando exclusivamente los días hábiles del mes correspondiente.

- Alfoz. León y Alfoz

Es un término de origen árabe que hacía referencia a un conjunto de pueblos que formaban una sola jurisdicción. El Alfoz del municipio de León, a efectos de los análisis hechos en este informe, está compuesto por los siguientes municipios: Onzonilla, San Andrés del Rabanedo, Santovenia de la Valdoncina, Sariegos, Valdefresno, Valverde de la Virgen, Villaquilambre y Villaturiel. Estos ocho municipios junto con el de León conforman el área metropolitana, ó red urbana, ámbito espacial que constituye el objeto del análisis social y laboral del presente Estudio.

- **Área metropolitana**

Es una región urbana que engloba una ciudad central que da nombre al área y una serie de ciudades satélites que pueden funcionar como ciudades dormitorio, industriales, comerciales y servicios, todo ello organizado de una manera centralizada. En nuestro caso coincide con la ciudad de León y su Alfoz.

- **Censo de Población**

Es el conjunto de operaciones de recopilación, resumen, valoración, análisis y publicación de los datos de carácter demográfico, cultural, económico y social de todos los habitantes del país (residentes tanto en viviendas como en establecimientos colectivos) y de sus divisiones político-administrativas, referidos a un momento o periodo determinado.

Es una estadística realizada por el Instituto Nacional de Estadística. Los datos que recoge están amparados por el secreto estadístico, al contrario que en el Padrón, en el que identificar a las personas es imprescindible.

El Censo de Población se realiza cada diez años

- **Colectivo en riesgo de exclusión laboral**

Población en situación de desventaja social respecto al total de población, considerado en términos de búsqueda de empleo.

- **Contratación laboral indefinida**

El contrato ordinario indefinido es aquel que se concierta sin establecer límites temporales en la prestación de los servicios.

- **Contratación laboral temporal**

Un contrato es el acuerdo entre el empresario y el trabajador en el que se detallan las condiciones en las que un trabajador se compromete a realizar un determinado trabajo por cuenta del empresario y bajo su dirección, a cambio de una retribución o sueldo, por una duración determinada en el caso de contratos temporales; esta duración dependerá del tipo de contrato y de lo establecido en el mismo.

- **Cotizante**

Sujeto obligado que aporta recursos económicos al Sistema de la Seguridad Social. La obligación de cotizar nace desde el inicio de la actividad laboral. Se mantiene durante todo el período en el que el trabajador desarrolle su actividad. Y se extingue con el cese en el trabajo, siempre que se comunique la baja en tiempo y forma establecidos.

- Clasificación Nacional de Actividades Económicas (CNAE 09)

Es una clasificación de Actividades Económicas –agraria, de caza y pesca, minería, industria, construcción y servicios-, cuyo objetivo es establecer un conjunto jerarquizado de las mismas que pueda ser utilizado para: 1) favorecer la implementación de estadísticas nacionales que puedan ser diferenciadas de acuerdo con las actividades establecidas, y 2) clasificar unidades estadísticas y entidades según la actividad económica ejercida. Los códigos numéricos son independientes de los alfabéticos. En enero de 2009 se ha actualizado esta clasificación, cuya versión anterior databa del año 1993.

- Demandantes de Empleo

Es la solicitud de un puesto de trabajo que realiza un trabajador desempleado o no, en edad laboral que desea trabajar por cuenta ajena, ante una Oficina de Empleo, Agencia de Colocación, Servicio Europeo de Empleo en el Registro de Demandantes de Empleo del Exterior. Incluyen los trabajadores en paro, tanto las de aquellos que no han trabajado anteriormente y buscan empleo por primera vez como las de los que han tenido un empleo anterior, y las de trabajadores ocupados que buscan un empleo para sustituir y/o complementar el que tienen.

- Desempleo

Proporción de personas, comparadas con el total de la población activa, inscritas como parados, en busca de trabajo y disponibles para trabajar en un momento dado.

- Desocupado

Es la persona que no estaba ocupada en la semana de referencia porque:

- Estaba cesante, es decir, deseaba trabajar y había hecho esfuerzos definidos para conseguir trabajo durante los dos meses precedentes a la fecha de la entrevista, habiendo trabajado anteriormente en un empleo regular (tenía experiencia laboral).
- Busca trabajo por primera vez (esta clasificación comprende a toda persona que deseaba trabajar e hizo esfuerzos definidos para conseguir trabajo durante los dos meses anteriores a la fecha de la encuesta, pero carecía de experiencia laboral, es decir “nunca había trabajado antes” en un empleo regular).

- Grupo de cotización

Cada uno de los grupos, en los que se clasificaron, a efectos de cotización a la Seguridad Social, las categorías profesionales existentes en las distintas reglamentaciones de trabajo.

- Grupo Profesional

Sistema que agrupa unitariamente las aptitudes profesionales (profesión) de modo que dentro de él tienen cabida diversas funciones o especialidades profesionales.

- Inactivo

Población de 16 y más años que durante la semana de referencia (la anterior a aquella en la que se realiza la entrevista), no suministra mano de obra para la producción de bienes y servicios o no está disponible y en condiciones de incorporarse a dicha producción. La población económicamente inactiva abarca a todas las personas de 16 o más años, no clasificadas como ocupadas ni paradas ni población contada aparte durante la semana de referencia. Comprende las siguientes categorías funcionales:

- Personas que se ocupan de su hogar: personas que, sin ejercer ninguna actividad económica, se dedican a cuidar sus propios hogares; por ejemplo, amas de casa y otros familiares que se encargan del cuidado de la casa y de los niños.
- Estudiantes: personas que, sin ejercer ninguna actividad económica, reciben una instrucción sistemática en cualquier grado de educación.
- Jubilados o retirados: personas que han tenido una actividad económica anterior y que por edad u otras causas la han abandonado, percibiendo una pensión con motivo de su actividad anterior.
- Personas que perciben una pensión distinta de la de jubilación.
- Personas que realizan sin remuneración trabajos sociales, actividades de tipo benéfico, etc. (excluidas las que son ayudas familiares).
- Incapacitados para trabajar.
- Otra situación: personas que, sin ejercer ninguna actividad económica, reciben ayuda pública ó privada, y todas aquellas que no estén incluidas en ninguna de las categorías anteriores.

- Ocupabilidad

Probabilidad que tiene de encontrar un trabajo una persona demandante de empleo. En este sentido influyen los denominados factores psicosociales de ocupabilidad que son: factores estructurales, factores personales, factores competenciales.

- Ocupación demandada

Perfil profesional solicitado por las personas que se encuentran en situación de desempleo.

- Ocupación contratada

Perfil profesional que ha formalizado un contrato de trabajo.

- Padrón municipal

Registro administrativo cuya formación, mantenimiento y gestión corresponde a cada uno de los ayuntamientos existentes en España. Sus datos constituyen prueba de la residencia y del domicilio en el término municipal y las certificaciones de los mismos tienen el carácter de documento público y fehaciente a todos los efectos administrativos.

El Padrón es un registro permanentemente actualizado del que se obtienen cifras de población anualmente.

- Paro

Conjunto de todas aquellas personas que no están empleadas porque no encuentran trabajo.

- Parado-Desempleado

Persona de 16 o más años que durante la semana de referencia (la anterior a aquella en la que se realiza la entrevista) ha estado sin trabajo, disponible para trabajar y buscando activamente empleo. Es parado también quien ya ha encontrado un trabajo y está a la espera de incorporarse a él, siempre que verifique las dos primeras condiciones.

- Paro registrado

Demandas registradas en los Servicios Públicos de Empleo que se encuentran en alta el último día laborable del mes de referencia. Se excluyen las que correspondan a las situaciones descritas en la Orden Ministerial de 11 de Marzo de 1.985 tales como:

- Demandantes que solicitan otro empleo compatible con el que ejercen (pluriempleo).
- Demandantes que, estando ocupados, solicitan un empleo para cambiarlo por el que tienen (mejora de empleo).
- Demandantes perceptores de prestaciones por desempleo que participan en trabajos de Colaboración Social.
- Demandantes que solicitan un empleo para un período inferior a tres meses (coyuntural).
- Demandantes que solicitan un trabajo con jornada inferior a 20 horas semanales.
- Demandantes que cursen estudios de enseñanza oficial reglada siempre que sean menores de 25 años ó que superando esta edad sean demandantes de primer empleo (estudiantes).
- Demandantes beneficiarios de prestaciones por desempleo en situación de compatibilidad de empleo por realizar un trabajo a tiempo parcial (compatibilidad de prestaciones).
- Demandantes que perciben el subsidio agrario o que, habiéndolo agotado, no haya transcurrido un período superior a un año desde el día de nacimiento del derecho.

- Prestación por desempleo

Es una prestación económica que se obtiene cuando queriendo y pudiendo trabajar se pierda el empleo o se reduzca la jornada de trabajo, y además se cumplan una serie de características:

- Estar afiliado y en situación de alta o asimilado al alta en la Seguridad Social en un régimen que contemple la contingencia por desempleo.
- Encontrarse en situación legal de desempleo, acreditar la disponibilidad para buscar activamente empleo y para aceptar colocación adecuada.
- Acreditar la disponibilidad para buscar activamente empleo y para aceptar una colocación adecuada, y suscribir un compromiso de actividad.
- Tener cubierto un período mínimo de cotización de doce meses dentro de los seis años anteriores a la situación legal de desempleo, o al momento en que cesó la obligación de cotizar.
- No haber cumplido la edad de jubilación, salvo que el trabajador no tuviera derecho a ella por falta de cotización o se trate de supuestos de suspensión de la relación laboral o reducción de jornada autorizados por expediente de regulación de empleo.

- Regímenes de afiliación

Tal y como indica la definición reflejada de Seguridad Social, este sistema está estructurado en un conjunto de regímenes. Es una organización administrativa, que responde a las necesidades normativas y de gestión propias de la Seguridad Social. Por tanto, son diferentes campos estructurados de afiliación, a través de los cuales el Estado garantiza a las personas incluidas, la protección adecuada en contingencias y situaciones definidas por ley. La inclusión en uno u otro está condicionada por diversas causas, como la naturaleza de la actividad económica del trabajo ó el tipo de relación contractual subyacente al alta. Actualmente, existen los siguientes regímenes:

- Régimen General.
- Régimen Especial de la Minería del Carbón.
- Régimen Especial Agrario.
- Régimen Especial de Empleados de Hogar.
- Régimen Especial de Trabajadores por Cuenta Propia o Autónomos.
- Régimen Especial de Trabajadores del Mar.

A partir del 1 de Enero de 2008, se establece, dentro del Régimen Especial de los Trabajadores Autónomos, el Sistema Especial para Trabajadores por Cuenta Propia Agrarios, de modo que éste desaparece.

- Seguridad Social

El Sistema de la Seguridad Social es un conjunto de regímenes a través de los cuales el Estado garantiza a las personas comprendidas en su campo de aplicación, por realizar una actividad

profesional, o por cumplir los requisitos exigidos en la modalidad no contributiva, así como a los familiares o asimilados que tuvieran a su cargo, la protección adecuada en las contingencias y situaciones que la ley define.

- Tasa de desempleo

Cociente entre el número de parados y el de activos.