

**Observatorio ocupacional**  
**Instituto Leonés de Desarrollo Económico, Formación y Empleo**

# **ESTUDIO DEL MERCADO LABORAL LEÓN Y ALFOZ**

**( segundo trimestre 2010)**



<b>0.- Introducción</b>	<b>p. 5</b>
<b>1.- Ámbito Demográfico y Social</b>	<b>p. 7</b>
1.1.- Censo poblacional	
1.2.- Censo académico	
1.2.1.- Formación no universitaria en León y Alfoz	
1.2.2.- Formación universitaria	
<b>2.- Cotizantes a la seguridad social</b>	<b>p. 13</b>
2.1.- Análisis de los cotizantes por régimen de actividad	
2.1.1.- Afiliados medios a nivel nacional, autonómico y provincial	
2.1.2.- Evolución mensual de los afiliados medios en la provincia de León	
2.1.3.- Análisis de los cotizantes a la seguridad social en León y Alfoz	
2.2.- Análisis de los cotizantes por actividad económica	
2.3.- Incrementos y disminuciones de empleo	
<b>3.- Desempleo en el área metropolitana de León</b>	<b>p. 25</b>
3.1.- Datos del paro registrado. Evolución trimestral e interanual	
3.2.- Análisis del paro registrado: sexo y edad	
3.3.- Análisis del paro registrado: sector de actividad	
3.4.- Análisis del paro registrado: niveles de instrucción y grupos profesionales	
<b>4.- Análisis del perfil del desempleado (Bolsa ILDEFE)</b>	<b>p. 33</b>
4.1.- Nacionalidad y sexo	
4.2.- Edad, sexo y origen	
4.3.- Prestaciones y colectivos con riesgo de exclusión	
<b>5.- Análisis de la contratación laboral</b>	<b>p. 39</b>
5.1.- Contratación en el año en curso	
5.2.- Análisis de las contrataciones laborales en el municipio de León	
5.3.- Ocupaciones más demandadas y contratadas en la provincia	
5.3.1.- Ocupaciones más demandadas por sexo	
5.3.2.- Ocupaciones más contratadas por sexo	
5.4.- Temporalidad en la contratación	
<b>6.- Glosario</b>	<b>p. 45</b>



## 0.- Introducción

ILDEFE, la agencia de desarrollo local del Ayuntamiento de León, realiza desde hace el año 2002 de forma trimestralmente un análisis de los datos del mercado laboral de León y su Alfoz –su área natural de actuación, que incluye los municipios de León, Onzonilla, San Andrés del Rabanedo, Santovenia de la Valduncina, Sariegos, Valdefresno, Valverde de la Virgen, Villaquilambre y Villaturiel-.

El estudio de esos datos ha permitido al Instituto adaptar sus servicios (dirigidos a desempleados que buscan empleo, emprendedores y empresas) y enfocar sus actuaciones, siempre en contacto con la realidad del empleo y el paro en León y su área urbana.

Desde el año 2009 se ha cambiado el enfoque y El Estudio del Mercado Laboral, que se edita trimestralmente, da un paso más, y ya no será sólo una herramienta interna de trabajo para los técnicos de Ildefe. Quiere convertirse en un referente para quienes estudian la evolución del mercado laboral en León y Alfoz.

El formato del informe, aparece agrupado con el siguiente esquema:

### **Datos demográficos y sociales**

En este bloque se realiza una primera aproximación a los datos relativos al censo poblacional de León y Alfoz, así como al censo académico.

### **Cotizantes a la seguridad social**

Análisis de los cotizantes a la seguridad social y de las variaciones de empleo que se producen en el periodo de estudio.

### **Desempleo registrado**

Evolución del desempleo registrado en León y Alfoz, analizado desde diferentes agrupaciones y clasificaciones.

### **Perfil del desempleado**

Análisis del perfil del desempleado tomando como base la información proporcionada por la bolsa de trabajo de Ildefe.

### **Contrataciones**

Estudio y diagnóstico de la evolución de las contrataciones laborales y ocupaciones más demandadas.

Para su elaboración se recurre a fuentes oficiales (INE, Ministerio de Trabajo e Inmigración, ECYL, Servicios Públicos de Empleo-SISPE,) y fuentes propias (CAP, aplicación del Servicio de Orientación Laboral de Ildefe, con bolsa de empleo y 9.000 perfiles de personas desempleadas).

*León (España), junio 2010, ©Ildefe*  
[promocioneconomica@ildefe.es](mailto:promocioneconomica@ildefe.es)

## 1.- Ámbito Demográfico y Social

# 1.- Ámbito Demográfico y Social

## 1.1.- Censo poblacional

La provincia de León se encuentra en el extremo noroccidental de la Comunidad Autónoma de Castilla y León, limitando por el Norte con Asturias y Cantabria, por el Este con la provincia de Palencia, con Zamora y Valladolid por el Sur y por el Oeste, con Orense y Lugo. Ocupa una superficie de 15.581 km<sup>2</sup>, siendo la más extensa de las nueve que integran la Comunidad y la séptima en el cómputo nacional.

Según los últimos datos municipales actualizados por el Instituto Nacional de Estadística, INE (1 de enero de 2009) la provincia cuenta con una población de 500.169 personas, de las que 244.716 son varones y 255.453 mujeres. En el área metropolitana de la ciudad de León la población asciende a 200.590 personas, lo que representa el 40,10% del total provincial, distribuido de la siguiente manera:

Año 2009 Municipio	Total habitantes	Varones	Mujeres	Superficie	Densidad
León	134.305	61.823	72.482	39	3.443,7
Onzonilla	1.750	921	829	22	79,5
S. Andrés del Rabanedo	30.906	15.042	15.864	65	475,5
Santovenia	1.972	1.008	964	30	65,7
Sarriegos	4.230	2.166	2.064	36	117,5
Valdefresno	2.091	1.082	1.009	103	20,3
Villaquilambre	17.013	8.494	8.519	53	321,0
Villaturiel	1.896	1.004	892	59	32,1
Valverde de la Virgen	6.427	3.240	3.187	64	100,4
<b>León y Alfoz (LyA)</b>	<b>200.590</b>	<b>94.780</b>	<b>105.810</b>	<b>471</b>	<b>425,9</b>
Resto de provincia León	299.579	149.936	149.643	15.110	19,8
<b>Provincia de León</b>	<b>500.169</b>	<b>244.716</b>	<b>255.453</b>	<b>15.581</b>	<b>32,1</b>
<b>Castilla y León</b>	<b>2.560.031</b>	<b>1.271.584</b>	<b>1.288.447</b>	<b>94.225</b>	<b>27,2</b>
<b>España</b>	<b>46.661.950</b>	<b>23.104.496</b>	<b>23.557.454</b>	<b>505.990</b>	<b>92,2</b>

Tabla 1: Habitantes en León y Alfoz enero de 2009  
Fuente: INE, padrón municipal a 1 enero 2009.



Para el año 2008 los datos eran los siguientes:

<b>Año 2008 Municipio</b>	<b>Total habitantes</b>	<b>Varones</b>	<b>Mujeres</b>
León	135.119	62.301	72.818
Onzonilla	1.685	875	810
San Andrés del Rabanedo	30.217	14.681	15.536
Santovenia de la Valdoncina	1.933	995	938
Sarriegos	4.066	2.089	1.977
Valdefresno	2.040	1.055	985
Villaquilambre	15.996	8.034	7.962
Villaturiel	1.887	1.000	887
Valverde de la Virgen	6.178	3.124	3.054
<b>León y Alfoz</b>	<b>199.121</b>	<b>94.154</b>	<b>104.967</b>
Resto de provincia León	301.079	150.632	150.447
<b>Provincia de León</b>	<b>500.200</b>	<b>244.786</b>	<b>255.414</b>
<b>Castilla y León</b>	<b>2.553.330</b>	<b>1.269.338</b>	<b>1.287.992</b>
<b>España</b>	<b>46.157.822</b>	<b>22.847.737</b>	<b>23.310.085</b>

Tabla 2: Habitantes en León y Alfoz enero de 2008  
Fuente: INE, padrón municipal a 1 enero 2008.

Si analizamos las variaciones en estos 12 meses obtenemos los siguientes datos:

<b>Localidad</b>	<b>Variación 09/08</b>	<b>Variación en %</b>
León	-814	-0,60%
Onzonilla	65	3,86%
San Andrés del Rabanedo	689	2,28%
Santovenia de la Valdoncina	39	2,02%
Sarriegos	164	4,03%
Valdefresno	51	2,50%
Villaquilambre	1.017	6,36%
Villaturiel	9	0,48%
Valverde de la Virgen	249	4,03%
<b>León y Alfoz</b>	<b>1.469</b>	<b>0,74%</b>
Resto de provincia León	-1.500	-0,50%
<b>Provincia de León</b>	<b>-31</b>	<b>-0,01%</b>
<b>Castilla y León</b>	<b>6.701</b>	<b>0,26%</b>
<b>España</b>	<b>504.128</b>	<b>1,09%</b>

Tabla 3: Variación habitantes en León y Alfoz años 2009/2008  
Fuente: Elaboración propia

Como datos más reseñables de las anteriores tablas tenemos los siguientes:

- La población del área metropolitana de la ciudad de León creció en **1.469** personas, un **0,74%**, porcentaje mayor que en la provincia –que de hecho mantiene prácticamente estable el número de habitantes- y que en la comunidad autónoma (incremento de 6.700 personas lo que representa un 0,26%), pero menor que en España (donde contamos con un incremento de 504.128 habitantes lo que representa un 1,09% más que 12 meses antes).

- En el área metropolitana, Villaquilambre, San Andrés del Rabanedo, Sariegos y Valverde de la Virgen son, por este orden, los municipios que han experimentado un mayor aumento de población en términos relativos del año 2009 respecto al 2008. Por el contrario, es de destacar la pérdida experimentada en León capital, único municipio en el que ha descendido la población en este ejercicio, cifrándose el descenso en 814 habitantes.

- La provincia de León, experimenta un estancamiento de su población entre 2008/09, lo que muestra un cambio respecto al periodo anterior -2008/07- periodo en el que la población se incrementó en casi 3.000 nuevos habitantes.

- Se sigue produciendo un proceso de concentración de la población cada vez mayor en los núcleos urbanos y una pérdida de población en el mundo rural. Así, por ejemplo, en el área metropolitana la población se incrementó en 2008 en 1.469 habitantes, mientras que en el resto de la provincia en el mismo periodo de tiempo se produjo una reducción de 1.500 personas, reducción que se centra especialmente en los pequeños municipios.

## 1.2.- Censo académico

### 1.2.1.- Formación no universitaria en León y alfoz

Durante el curso académico finalizado en el mes de junio (2009/10) en el municipio de León hay 26.083 estudiantes matriculados en educación infantil, primaria, ESO, bachillerato y formación profesional (46,53 % en centros privados y 53,47% en públicos).

En el Alfoz de León hay matriculados 4.761 alumnos, lo que totaliza un total 30.844 estudiantes en total (León capital más el Alfoz). Comparando el presente curso académico 09/10 con el anterior se observa que tanto en el municipio de León como en los que integran el Alfoz se ha experimentado un incremento del número de alumnos de 846 en toda el área metropolitana (un 2,82%), cifra que contrasta con el hecho de que en la provincia se ha producido una reducción de 78 alumnos en cómputo total de todos los niveles de enseñanzas de régimen general.

Respecto al número de inmigrantes, se estima como promedio de todas las etapas educativas un 4,87% de media. En términos relativos esta media se ve superada en

educación primaria (6,18% de alumnos inmigrantes), y en la etapa de enseñanza secundaria obligatoria (6,58%). Al contrario la presencia de alumnos inmigrantes es mucho más reducida en la formación profesional de grado superior y/o bachiller, con porcentajes cercanos al 2%.

Dos pueden ser las causas que expliquen esta diferencia: 1) el recorrido que ha habido desde que se inició la llegada de este colectivo a nuestro territorio no ha dado tiempo a que lleguen a la parte final del proceso educativo y 2) la previsible incorporación de estos alumnos al mercado laboral.

En todo caso, respecto al curso anterior, hay una reducción de 32 alumnos extranjeros en toda el área metropolitana de León.

Si comparamos estos datos con la Comunidad Autónoma se observa que el porcentaje de inmigrantes que forman parte de la comunidad educativa es significativamente mayor en la Comunidad Autónoma (un 7,54% del total) que en nuestro ámbito objeto de análisis.

Formación Curso académico 09/10	Total Alumnos	Centros Privados	Centros Públicos	% Públicos sobre total	Alumnado extranjero	% sobre total
Ed. Infantil	5.884	2.750	3.134	53,26%	214	3,64%
Ed. Primaria	10.446	5.052	5.394	51,64%	646	6,18%
E. S. O.	7.199	3.684	3.515	48,83%	474	6,58%
Bachillerato	4.234	1.299	2.935	69,32%	89	2,10%
FP Grado Medio -Ciclos formativos-	1.228	269	959	78,09%	48	3,91%
FP Grado Superior -Ciclos formativos-	1.584	345	1.239	78,22%	32	2,02%
<b>León</b>	<b>26.083</b>	<b>12.136</b>	<b>13.947</b>	<b>53,47%</b>	<b>1.287</b>	<b>4,93%</b>
<b>Municipios del Alfoz</b>	<b>4.761</b>	<b>1.532</b>	<b>3.229</b>	<b>67,82%</b>	<b>216</b>	<b>4,54%</b>
<b>León y Alfoz</b>	<b>30.844</b>	<b>13.668</b>	<b>17.176</b>	<b>55,69%</b>	<b>1.503</b>	<b>4,87%</b>
<b>Provincia de León</b>	<b>61.186</b>	<b>19.198</b>	<b>41.988</b>	<b>68,62%</b>	<b>3.352</b>	<b>5,48%</b>
<b>Castilla y León</b>	<b>346.439</b>	<b>113.178</b>	<b>233.261</b>	<b>67,33%</b>	<b>26.119</b>	<b>7,54%</b>

Tabla 4A. Datos del alumnado no universitario en el municipio de León y su Alfoz. Curso académico 2009/2010.

Fuente: Dirección Provincial de Educación de León. Consejería de Educación, JCYL.  
Página web de JCYL Consejería de Educación <http://www.educa.jcyl.es/educacyl/cm>

Formación Comparación cursos 08/09 y 07/08	Total Alumnos 2008/2009	Dif. Curso 09-10/08-09	Alumnado extranjero 2008/2009	Dif. Curso 09-10/08-09
Ed. Infantil	5.891	-7	194	20
Ed. Primaria	10.261	185	529	117
E. S. O.	7.312	-113	444	30
Bachillerato	3.961	273	69	20
FP Grado Medio -Ciclos formativos-	1.185	43	31	17
FP Grado Superior -Ciclos formativos-	1.388	196	26	6
<b>León</b>	<b>25.768</b>	<b>315</b>	<b>1.293</b>	<b>-6</b>
<b>Municipios del Alfoz</b>	<b>4.230</b>	<b>531</b>	<b>242</b>	<b>-26</b>
<b>León y Alfoz</b>	<b>29.998</b>	<b>846</b>	<b>1.535</b>	<b>-32</b>
<b>Provincia de León</b>	<b>61.264</b>	<b>-78</b>	<b>3.276</b>	<b>76</b>
<b>Castilla y León</b>	<b>344.534</b>	<b>1.905</b>	<b>25.705</b>	<b>414</b>

Tabla 4B. Evolución del número de alumnos no universitario en León y su Alfoz. Curso académico 09/10 y 08/09.

Fuente: Dirección Provincial de Educación de León. Consejería de Educación, JCYL.  
Página web de JCYL Consejería de Educación <http://www.educa.jcyl.es/educacyl/cm>

## 1.2.2.- Formación universitaria

La Universidad de León cuenta en el curso académico 2009-2010 con 12.087 estudiantes, de los que un 43% son varones y un 57% mujeres. Existen algunas especialidades- como las ingenierías o actividades físicas- en las que hay preponderancia de hombres, frente al resto de titulaciones con total mayoría de mujeres.

Como aspecto adicional se observa que se está produciendo una reducción en el número de alumnos de la Universidad –en línea con el resto de los centros universitarios del país-, consecuencia en parte de la evolución de la pirámide poblacional.

Campus	Centro Universitario	Total	Hombres	Mujeres
León	C.C. Económicas y Empresariales	1.937	828	1.109
León	CC Biológicas y Ambientales	1.324	415	909
León	CC. Actividad Física y del Deporte	785	554	231
León	Ciencias de la Salud	362	42	320
León	Ciencias del Trabajo	348	110	238
León	Derecho	655	244	411
León	Educación	1.466	381	1.085
León	Filosofía y Letras	836	264	572
León	Ingeniería Técnica Minera	388	269	119
León	Ingenierías Industrial e Informática	1.684	1.298	386
León	Superior y Técnica Ingeniería Agraria	433	226	207
León	Trabajo Social	115	12	103
León	Veterinaria	912	265	647
León	Escuela Universitaria de Turismo	104	28	76
	<b>Total León</b>	<b>11.349</b>	<b>4.936</b>	<b>6.413</b>
Ponferrada	Superior y Técnica Ingeniería Minera	129	80	49
Ponferrada	Ciencias de la Salud. Enfermería	186	27	159
Ponferrada	Ciencias de la Salud. Fisioterapia	187	54	133
Ponferrada	Ingeniería Técnica Agrícola	66	24	42
Ponferrada	Ingeniería Técnica Forestal	137	85	52
Ponferrada	Escuela Universitaria de Turismo	33	10	23
	<b>Total el Bierzo</b>	<b>738</b>	<b>280</b>	<b>458</b>
	<b>TOTAL ULE</b>	<b>12.087</b>	<b>5.216</b>	<b>6.871</b>

Tabla 5A. Alumnos matriculados en el curso 2009/10 en la ULE  
Fuente: Servicios Estadísticos. Universidad de León

Curso académico	05/06	06/07	07/08	08/09	09/10
Alumnos ULE	13.144	13.217	13.079	12.347	12.087

Tabla 5B. Evolución del número de alumnos matriculados en la ULE los últimos 5 años académicos  
Fuente: Servicios Estadísticos. Universidad de León

## **2.- Cotizantes a la seguridad social**

## 2.- Cotizantes a la seguridad social

### 2.1.- Análisis de los cotizantes por régimen de actividad

#### 2.1.1.- Afiliados medios a nivel nacional, autonómico y provincial

Mediado el año 2010 tenemos en la provincia de León 167.558 afiliados a la seguridad social (medido en afiliados medios del mes de junio), 923.678 en Castilla y León y 17.785.782 en España. Estas cifras suponen un incremento en los tres ámbitos de estudio en términos trimestrales de 1.391 cotizantes en nuestra provincia (un 0,84% de incremento), 7.140 en la comunidad autónoma (incremento de un 0,78%) y 190.974 a nivel nacional (lo que supone un incremento de un 1,09%), con un mejor comportamiento relativo de dos décimas y media porcentuales a nivel nacional que en nuestro ámbito más cercano.

Evidentemente esta mejora tiene como base un importante componente estacional, ya que junio suele ser un mes en el que las contrataciones de las campañas veraniegas de los sectores relacionados con el turismo, comercio o la construcción, unido a las contrataciones temporales por sustituciones de vacaciones se traducen en significativos incrementos del empleo, aunque con un marcado enfoque temporal.

Si tratamos de eliminar la influencia de la estacionalidad, comparando la evolución del número de afiliados a la seguridad social en junio de 2010 con junio de 2009, observamos que en términos interanuales se ha producido una pérdida de empleo también en los tres ámbitos de análisis que va desde el 1,52% que se ha perdido a nivel autonómico a un 1,90% a nivel provincial pasando por el 1,73% en el caso de España. Se trata de una reducción en el empleo que aún siendo negativa mejora los datos de los trimestres anteriores, en los que las reducciones eran superiores al 2%.

Año/Lugar	Cotizantes jun. 10	Cotizantes mar.10	Variación absoluta	Variación en %
Prov. León	167.558	166.167	1.391	0,84%
Castilla y León	923.678	916.538	7.140	0,78%
España	17.785.782	17.594.808	190.974	1,09%

Tabla 6A. Datos de afiliados medios a nivel provincial, autonómico y nacional  
Junio 10/Marzo 10

Fuente: Observatorio Regional de Empleo. EcyL

Año/Lugar	Cotizantes jun.10	Cotizantes jun. 09	Variación absoluta	Variación en %
Prov. León	167.558	170.809	-3.251	-1,90%
Castilla y León	923.678	937.945	-14.267	-1,52%
España	17.785.782	18.097.986	-312.204	-1,73%

Tabla 6B. Datos de afiliados medios a nivel provincial, autonómico y nacional  
Junio 10/Junio 09

Fuente: Observatorio Regional de Empleo. EcyL

## 2.1.2.- Evolución mensual de los afiliados medios en la provincia de León

La siguiente tabla muestra la evolución del número de afiliados medios a la seguridad social y las variaciones mensuales de los años 2010, 2009 y 2008. Aunque los datos no son homogéneos, puesto que las cifras de enero a junio de 2008 se corresponden con datos a último día del mes y los datos a partir de julio de 2008 se corresponden con afiliados medios, si que nos permite obtener una idea clara sobre la evolución de empleo en nuestra provincia.

El último mes en el que el número de cotizantes medios de nuestra provincia se incrementó respecto al mismo mes del año anterior fue en julio de 2008 –cuando se alcanzaron los 180.654 cotizantes), momento a partir del cual la cifra ha ido disminuyendo en términos interanuales de forma continua hasta la fecha (23 meses seguidos con reducciones del número de afiliados a la seguridad social respecto al mismo mes del año anterior). El ritmo de destrucción de empleo ha sido constante hasta el mes de noviembre de 2009 manteniéndose las diferencias en cifras superiores a los 7.000 cotizantes menos (y reducciones superiores al 3%), con picos de 8.000 en los meses de Mayo, Julio y Agosto de 2009.

A partir de noviembre de 2009, el ritmo de destrucción de empleo se ve reducido de forma significativa, bajando en marzo la barrera de los 4.000 empleos perdidos en términos interanuales, y estando en estos momentos en los 3.251 afiliados menos que tenemos en junio 2010 respecto a junio de 2009, que es el dato menos malo de los últimos 20 meses.

Meses	Nº cotizantes 2010	Nº cotizantes 2009	Diferencia 09-10	%09-10	Diferencia 08-09	% 08-09
Enero	165.561	170.598	-5.037	-2,95%	-6.010	-3,40%
Febrero	165.656	170.035	-4.379	-2,58%	-7.191	-4,06%
Marzo	166.167	169.883	-3.716	-2,19%	-7.738	-4,36%
Abril	166.265	169.725	-3.460	-2,08%	-7.984	-4,49%
Mayo	166.756	170.582	-3.826	-2,24%	-8.277	-4,63%
Junio	167.558	170.809	-3.251	-1,90%	-7.228	-4,06%
Julio		172.099			-8.555	-4,74%
Agosto		172.349			-8.322	-4,61%
Septiembre		171.668			-7.679	-4,28%
Octubre		170.690			-7.651	-4,29%
Noviembre		170.088			-6.598	-3,73%
Diciembre		168.877			-5.227	-3,00%

Tabla 7. Cotizantes de la Seguridad Social mensuales en la provincia de León. Años 2008, 2009 y 2010.

Fuente: Observatorio Regional de Empleo. Ecyf

Datos del último día del mes (de enero 08 a junio 2008), y media del mes (desde julio 08)

### 2.1.3.- Análisis de los cotizantes a la seguridad social en León y Alfoz

El segundo trimestre de 2010 nos deja a 30 de junio 84.547 cotizantes dados de alta en alguno de los regímenes de la seguridad social en el área metropolitana de León, lo que supone una nueva pérdida de empleo en términos interanuales de 1.056 empleos de junio de 2009 a junio de 2010, equivalentes al 1,23% del empleo total. Sin embargo se mantiene el ritmo de ralentización del nivel de destrucción de empleo respecto a los trimestres anteriores. A nivel provincial la tendencia en términos interanuales es similar, con 166.372 trabajadores, y una reducción respecto a doce meses antes de 3.025 trabajadores, equivalentes al 1,79%, cifras mejores que las de los trimestres precedentes.

A la hora de analizar el desglose de esta reducción de empleo se ve que en términos absolutos son los trabajadores del régimen general los que han soportado la mayor reducción (746 en el área metropolitana y 1.656 en la provincia), seguido del colectivo de autónomos (254 menos en la capital y 1.023 en la provincia), el régimen del carbón (reducción 259 en la provincia) y del régimen del hogar (55 menos en la capital y 122 en la provincia). En el caso del régimen agrario se ha producido un incremento de 35 personas a nivel provincial durante este año.

Como conclusiones de estos datos podemos destacar los siguientes aspectos:

- Por tercer trimestre consecutivo se confirma que los ritmos de destrucción de empleo, aún sin haber llegado a crear empleo en términos interanuales siguen su ralentización. Aún persisten incertidumbres que hacen que no esté definido cuando se puede iniciar un periodo de generación de empleo, a pesar de el largo periodo de destrucción de empleo en el que la crisis ha hecho que los ajustes hayan sido muy fuertes.
- El sector del carbón, con las incertidumbres del nuevo marco regulatorio de las ayudas al sector todavía coleando es el que mayores incertidumbres presenta y además en términos porcentuales es el régimen de cotización que más se ha visto reducido, con una reducción ligeramente superior al 10% del sector en los últimos 12 meses.
- El segundo régimen más afectado en términos relativos sigue siendo el del hogar, con una reducción del empleo tanto a nivel local como provincial algo superior al 4% al existente hace doce meses. Sin embargo la reducción de empleo en los dos trimestres que llevamos de este año en este régimen de cotización es mucho menos que los últimos seis meses del año 2009. No obstante tal y como se comentó en anteriores informes esta reducción del número de personas que trabajan en el régimen del hogar, deja ver que éste un sector muy sensible a la situación actual de crisis.
- El tercer régimen de cotización más afectado es el de los autónomos, con una caída del 1,84% en el área urbana de León y del 2,47% en la provincia. En este caso la reducción se ha visto notablemente suavizada respecto a trimestres anteriores, especialmente por el hecho de que en el último trimestre el número de autónomos se ha visto ligeramente incrementado en 16 nuevos autónomos en el área metropolitana y 12 en la provincia.
- En el empleo por cuenta ajena se observa en términos relativos una situación diferente. En términos interanuales ha sido el menos afectado en este ejercicio al verse reducido el



número de cotizantes en un 1,06% del total en la capital y en un 1,36% en la provincia, siendo esta reducción en ambos casos menor que la caída media del empleo a nivel global.

- Si nos centramos en el último trimestre, la llegada del periodo estival beneficia en términos relativos al empleo. Así a nivel provincial se han creado 1.350 empleos (fundamentalmente por el régimen general), y hay una reducción de un 0,20% a nivel de León capital.

Estos datos dejan a la capital y su área metropolitana con un 50,82% del total del empleo de la provincia. En el caso del régimen general dicho porcentaje se eleva al 57,78%, y se reduce en el nivel de autónomos al 33,5% (uno de cada tres autónomos están en la capital). Dichas cifras se explican por un lado en la existencia de las centrales administrativas de diferentes entidades, administración, universidad, hospital, etc. que generan niveles importantes de empleo por cuenta ajena. En el caso de los autónomos la integración del empresario del sector agrario en dicho régimen de cotización hace que el peso de la provincia sea significativamente mayor respecto a la capital, al estar el sector agrario y ganadero ubicado mayormente en el medio rural.

El sector del carbón tiene una reducida representación a nivel del área metropolitana, algo lógico puesto que es una actividad a realizar donde están ubicadas los centros de explotación mineros.

Seguidamente se exponen las tablas con los datos a 30 de junio de 2010 y las variaciones experimentadas tanto a nivel trimestral como anual.

Municipio	Carbón	Agrario	Autónomo	General	Hogar	Total
León	61	150	9.048	52.762	1.040	63.061
Onzonilla	0	5	121	4.661	6	4.793
San Andrés del Rabanedo	0	12	1.957	4.800	96	6.865
Santov. De la Valdoncina	0	3	143	2.101	3	2.250
Sarriegos	0	1	408	350	48	807
Valdefresno	0	10	216	1.263	9	1.498
Valverde de la Virgen	0	6	346	964	11	1.327
Villaquilambre	0	16	1.144	2.093	51	3.304
Villaturiel	0	4	166	464	8	642
<b>León y Alfoz</b>	61	207	13.549	69.458	1.272	84.547
Peso León/provincia	2,83%	17,26%	33,55%	57,78%	52,80%	50,82%
<b>Provincia de León</b>	2158	1199	40.386	120.220	2.409	166.372

Tabla 8. Cotizantes de la Seguridad Social en León y Alfoz. Junio 2010  
Fuente: Ministerio de Trabajo y elaboración propia

	León y Alfoz Var. Nº cotiz.	%	Provincia de León Var. Nº cotiz.	%
Carbón	4	6,56%	-102	-4,73%
Agrario	-26	-12,56%	-43	-3,59%
Autónomo	16	0,12%	12	0,03%
General	-139	-0,20%	1.504	1,25%
Hogar	-23	-1,81%	-21	-0,87%
TOTAL	-168	-0,20%	1.350	0,82%

Tabla 9. Variación trimestral de los Cotizantes de la SS en León y su Alfoz. Junio10/Marzo10

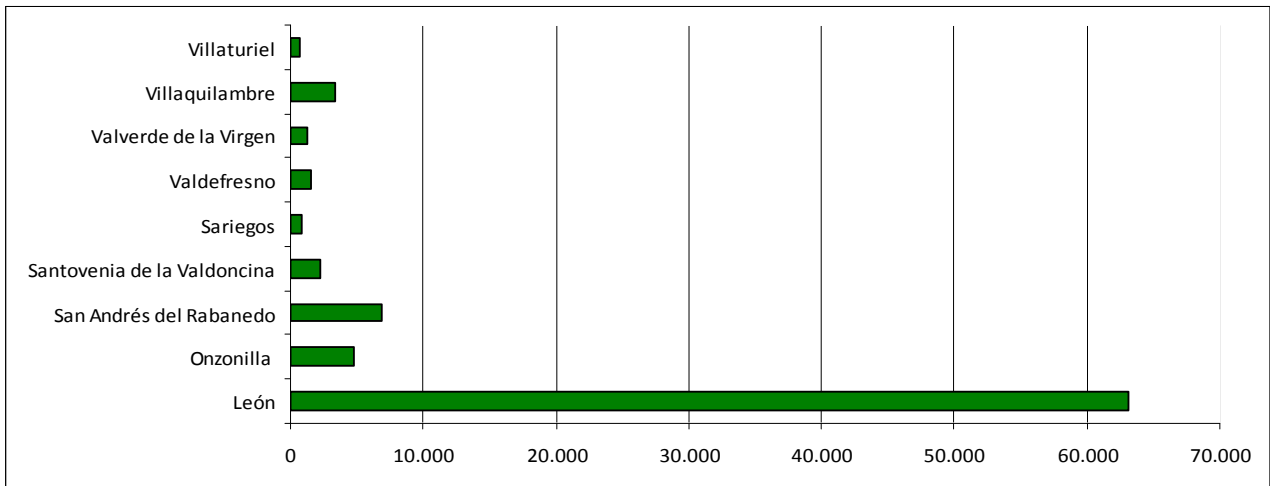
Fuente: Ministerio de Trabajo y elaboración propia

	León y Alfoz Var. Nº cotiz.	%	Provincia de León Var. Nº cotiz.	%
Carbón	9	17,31%	-259	-10,72%
Agrario	-10	-4,61%	35	3,01%
Autónomo	-254	-1,84%	-1.023	-2,47%
General	-746	-1,06%	-1.656	-4,73%
Hogar	-55	-4,14%	-122	0,00%
TOTAL	-1.056	-1,23%	-3.025	-1,79%

Tabla 10. Variación anual de los Cotizantes de la SS en León y su Alfoz. Jun.10/Jun.09

Fuente: Ministerio de Trabajo y elaboración propia

Gráfico 1: Total cotizantes en León y Alfoz por municipio a 30 de junio de 2010



## 2.2.- Análisis de los cotizantes por actividad económica

ACTIVIDAD CNAE- 09	León	San Andrés	Onzon	Santov	Sarieg	Valdefr	Valv	Villaquil	Villat	Total	%
Comercio al por menor	7500	1571	71	811	71	141	76	247	25	10513	12,43%
Actividades sanitarias	6678	299	1	0	20	3	9	155	2	7167	8,48%
Admón Pública y defensa y Seguridad	6247	438	10	12	10	12	136	201	9	7075	8,37%
Servicios de comidas y bebidas	3762	398	40	59	64	29	92	271	11	4726	5,59%
Educación	4218	135	0	4	22	1	23	21	2	4426	5,23%
Activ. de construcción especializada	2182	471	37	241	72	78	107	497	47	3732	4,41%
Servicios edificios/actividades jardinería	2135	137	798	97	41	13	6	127	3	3357	3,97%
Comercio al mayor e intermediarios	1680	397	283	215	28	280	67	198	47	3195	3,78%
Actividades administrativas de oficina	1032	390	1594	0	2	1	2	1	0	3022	3,57%
Transporte terrestre y por tubería	1868	240	283	117	62	42	86	98	67	2863	3,39%
Construcción de edificios	1921	291	31	14	67	65	76	214	22	2701	3,19%
Servicios financieros, excepto seguros y	2504	0	0	0	0	0	0	0	0	2504	2,96%
Asistencia en estab. residenciales	1570	73	25	0	17	70	340	35	28	2158	2,55%
Venta y reparación de vehículos	889	353	141	52	23	177	7	82	5	1729	2,05%
Industria de la alimentación	454	82	616	13	1	30	22	192	23	1433	1,69%
Actividades de hogares como empleado	1191	101	6	3	52	10	11	51	8	1433	1,69%
Otros servicios personales	1011	137	81	0	21	3	24	94	1	1372	1,62%
Actividades jurídicas y de contabilidad	1236	34	2	1	11	4	2	32	1	1323	1,56%
Servicios técnicos de arquitectura e ing	995	32	8	1	9	2	7	21	2	1077	1,27%
Almacenamiento y actividades anexas	574	8	75	217	3	0	33	4	15	929	1,10%
Actividades de servicios sociales	854	7	0	0	1	1	0	13	0	876	1,04%
Servicios de alojamiento	658	35	1	2	4	21	14	72	0	807	0,95%
Actividades asociativas	736	12	1	0	1	0	6	35	0	791	0,94%
Fabricación de otros produc. minerales	550	57	27	1	23	12	28	33	6	737	0,87%
Activ. de seguridad e investigación	663	0	46	10	1	7	1	0	0	728	0,86%
Agricultura, ganadería, caza y servicios	392	62	16	10	16	68	16	61	80	721	0,85%
Fabricación de productos farmacéuticos	456	166	15	0	2	0	0	82	0	721	0,85%
Fabricación productos metálicos	203	51	82	116	17	74	5	39	87	674	0,80%
Telecomunicaciones	634	18	0	0	0	6	0	0	0	658	0,78%
Actividades deportivas y recreativas	447	54	1	3	5	10	34	34	5	593	0,70%
Suministro de energía eléctrica, gas...	491	4	0	0	1	1	0	2	0	499	0,59%
Recogida, tratam. y eliminación de res.	380	1	115	0	1	0	0	0	0	497	0,59%
Programación, consultoría y otras activi	389	15	6	0	5	0	2	72	0	489	0,58%
Publicidad y estudios de mercado	433	24	0	1	6	2	6	10	1	483	0,57%
Actividades postales y de correos	405	48	10	5	0	3	1	5	0	477	0,56%
Fabricación de muebles	275	98	5	28	1	5	8	23	28	471	0,56%
Actividades auxiliares a los servicios f	379	36	4	0	17	3	3	22	2	466	0,55%
Seguros y fondos de pensione	465	0	0	0	0	0	0	0	0	465	0,55%
Artes gráficas y reproducción	282	21	43	0	17	56	1	8	1	429	0,51%
Reparación de ordenadores y sim.	286	59	1	34	8	5	4	17	1	415	0,49%
Edición	238	161	0	2	1	0	0	0	8	410	0,48%
Resto de actividades económicas	3798	349	318	181	84	263	72	235	105	5405	6,39%
<b>TOTAL</b>	<b>63061</b>	<b>6865</b>	<b>4793</b>	<b>2250</b>	<b>807</b>	<b>1498</b>	<b>1327</b>	<b>3304</b>	<b>642</b>	<b>84547</b>	<b>100,00%</b>

Tabla 11. Cotizantes de la SS en León y su Alfoz por actividad económica. Junio 10.

Fuente: Ministerio de Trabajo y elaboración propia

Un trimestre más el sector comercio sigue siendo el principal sector generador de empleo del área metropolitana de la ciudad de León, teniendo en sus diferentes modalidades – menor, mayor y vehículos- 15.269 empleos lo que supone un 18,1% del empleo actual que se traduce en un ligero incremento en su peso relativo respecto a trimestres anteriores.

La construcción en este trimestre ha creado de nuevo empleo (más de 300), aunque en términos interanuales sigue siendo uno de los sectores más castigados. A 30 de junio da empleo a 7.510 personas entre edificación y edificación especializada y servicios técnicos e ingenierías. Su importancia en porcentaje supone un 8,8% del total de empleo en el conjunto del área metropolitana, a pesar de haber perdido casi 1.200 empleos directos en los últimos 12 meses.

En tercer lugar, desplazando a los servicios públicos de administración tenemos los profesionales de la sanidad tanto públicos como privados con un 8,5%. La reducción que han experimentado en los últimos meses las administraciones públicas, unido a las contrataciones veraniegas del sector hace que hay subido del cuarto lugar al tercero en esta clasificación de sectores generadores de empleo.

En cuarto lugar, con una ligera reducción del empleo respecto tanto a trimestres anteriores como en términos interanuales aparecen los servicios públicos de administración, defensa y seguridad social. No obstante sigue teniendo un peso importante en el empleo de nuestra ciudad y supone una fuente de trabajo para el 8,4% de los trabajadores activos.

El sector de turismo y restauración son otro de los ejes importantes de empleo que con 5.620 empleos, representan el 6,64% del empleo repartidos entre la hostelería (5,59%), hotelería (0,95%) y agencias de viaje, guías profesionales, etc. (0,10%).

Sigue en escala, por resultado cuantitativo en el último trimestre, el sector relativo a educación, con un peso traducido en empleos de 4.426 (5,23%), que mantiene su representatividad respecto al trimestre anterior, pese a la fuerte reducción de empleo en el mismo que en este año ha supuesto la finalización del curso académico.

La primera actividad industrial sigue siendo las industrias agrarias, que alcanza los 1.423 empleos, seguida de la fabricación de otros productos minerales no metálicos con 737 empleos y la fabricación de productos farmacéuticos con 721.

El sector logístico del transporte es otro sector relevante que mantiene su nivel de empleo - 2.863 empleos-, lo que supone el 3,39% del total, en niveles similares a trimestres anteriores a pesar de la crisis.

## 2.3.- Incrementos y disminuciones de empleo

### Sectores que han perdido empleo en León y Alfoz. Comparativa Junio 2010-Junio 2009.

ACTIVIDAD CNAE-09	Total Reducción en León y Alfoz.
Construcción de edificios	-791
Educación	-702
Actividades de construcción especializad	-355
Administración Pública y defensa; Seguridad	-189
Comercio al por mayor e intermediarios d	-140
Servicios de comidas y bebidas	-125
Actividades deportivas, recreativas.....	-125
Fabricación de otros productos minerales	-114
Captación, depuración y distribución de aguas	-106
Actividades de los hogares como empleado	-92
Confección de prendas de vestir	-90
Actividades asociativas	-71
Fabricación de muebles	-63
Servicios financieros, excepto seguros	-58
Transporte terrestre y por tubería	-55
Actividades jurídicas y de contabilidad	-49
Artes gráficas y reproducción de soporte	-45
Actividades de alquiler	-43
Otros servicios personales	-41
Servicios técnicos de arquitectura e ingeniería	-40
Actividades inmobiliarias	-37

Tabla 12A. Sectores con mayor reducción de empleo en León y su Alfoz por actividad económica junio 2009/Junio 2010  
Fuente: Ministerio de Trabajo y elaboración propia

En términos anuales la construcción tanto de edificios como la construcción especializada y las ingenierías han perdido casi 1.200 empleos en este año en el municipio y su área metropolitana, lo que equivale a más de los 1.056 que se han perdido en el municipio en el mismo periodo. La segunda posición la ocupa la educación, con 702 empleos menos en 12 meses, aunque 619 de ellos han sido este trimestre, posiblemente como consecuencia de la finalización del curso académico y el cambio de política de contratación de entidades del sector. La administración pública está en tercer lugar, con 189 contratos menos. El comercio al mayor ocupa el cuarto lugar con 140 empleos menos y la hostelería el quinto con 128 empleos menos. La crisis económica que afecta muy directamente al régimen del hogar hace que aparezca en décima posición, aunque en términos relativos tiene mucho menos peso.

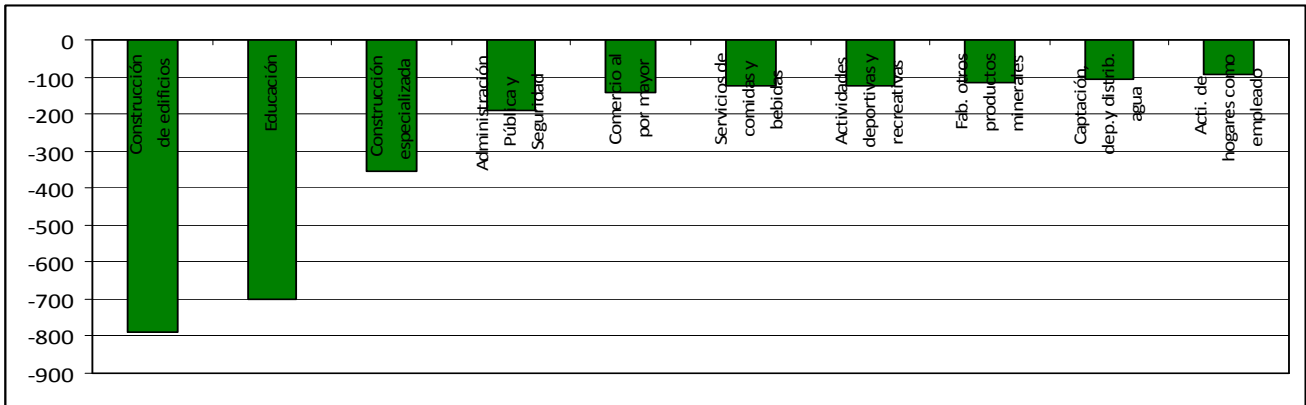


Gráfico 2: Los 10 sectores de actividad económica de León y Alfoz con mayor disminución de empleo en 2T2010  
Fuente: Ministerio de Trabajo y elaboración propia

### Sectores que han perdido empleo en el segundo trimestre de 2010 (Marzo-Junio 2010)

En este trimestre el sector de actividad de la educación representa el que mayor caída del empleo en la ciudad de León (619 empleos menos). El segundo sector que más empleo ha perdido es el de la Administración pública con 346 y los servicios de restauración cierran el tercer lugar con 273.

En el primer caso la explicación a esta variación la tenemos en la finalización del curso escolar unido a un cambio en las políticas de contratación de personal de algunos de los actores relevantes del sector. En el caso del sector público los recortes presupuestarios del segundo explican estas cifras. Para explicar la reducción de empleo en el sector de la hostelería cabe recordar que al finalizar el trimestre anterior la ciudad de León estaba celebrando la semana santa, la temporada más fuerte del año para el sector.

ACTIVIDAD CNAE-09	Total
Educación	-619
Administración Pública y defensa; Seguridad	-346
Servicios de comidas y bebidas	-273
Actividades administrativas de oficina	-79
Actividades deportivas, recreativas	-79
Actividades de alquiler	-50
Actividades asociativas	-43
Fabricación de muebles	-31
Agricultura, ganadería, caza y servicios	-28
Industria de la alimentación	-26
Servicios técnicos de arquitectura e ingeniería	-23
Actividades de los hogares como empleado	-23

Tabla 12B. Los 10 sectores con mayor reducción de empleo en León y su Alfoz por actividad económica Junio 2010/Mar 2010  
Fuente: Ministerio de Trabajo y elaboración propia

### Sectores que han incrementado empleo. Comparativa Junio 2010-Junio 2009.

ACTIVIDAD CNAE-09	Total Reducción en León y Alfoz.
Actividades sanitarias	433
Servicios a edificios y actividades de jardinería	340
Comercio al por menor, excepto de vehículos	221
Publicidad y estudios de mercado	133
Asistencia en establecimientos residencia	112
Industria de la alimentación	102
Actividades administrativas de oficina y	75
Actividades relacionadas con el empleo	74
Recogida, tratamiento y eliminación de r	68
Actividades de servicios sociales sin al	56

**Tabla 13A. Los 10 sectores con mayor incremento de empleo en León y su Alfoz por actividad económica Junio2009/Junio 2010**  
Fuente: Ministerio de Trabajo y elaboración propia

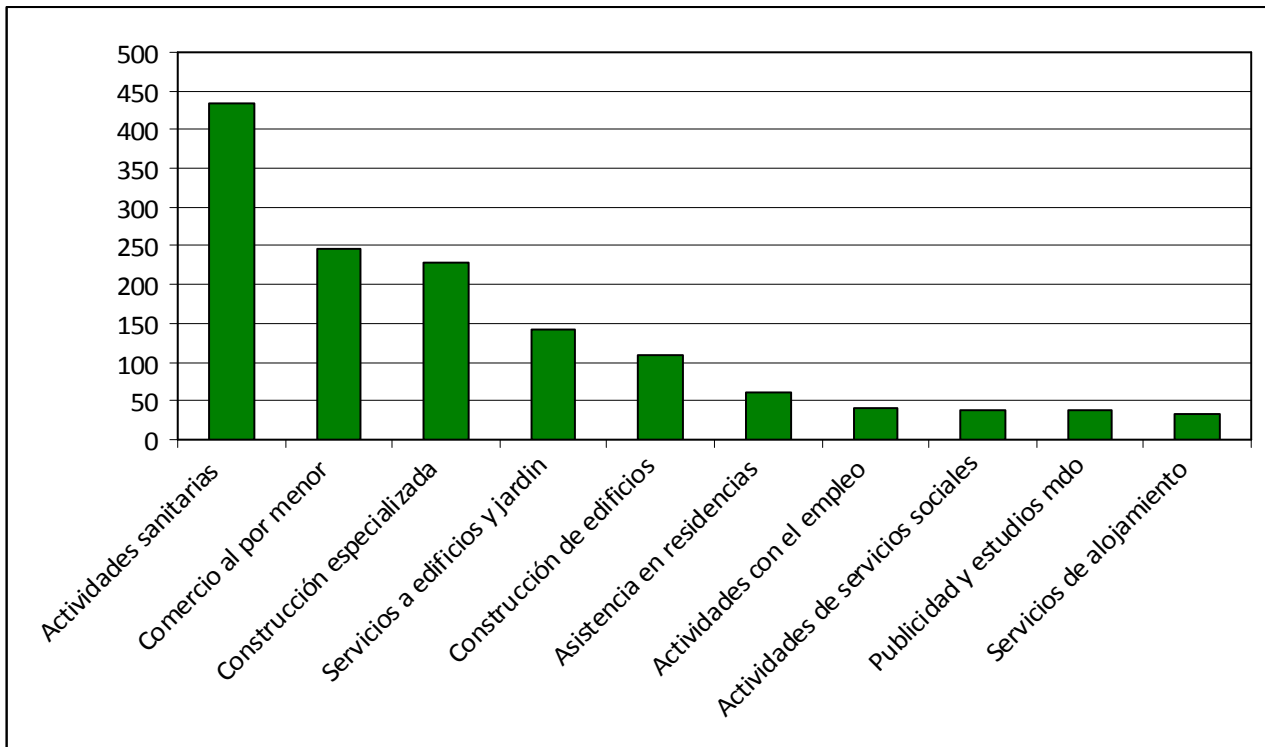
En términos anuales las actividades sanitarias son las que más empleo han generado (433), seguidos de los servicios de mantenimiento de edificios y jardinería (340), aunque bastante lejos del primer sector que ha visto decrecer sus niveles de actividad (construcción). En tercer lugar tenemos el comercio al menor con 221 empleos más.

### Sectores con capacidad de incremento de empleo en el 2T de 2010 (Marzo 2010-Junio 2010).

ACTIVIDAD CNAE-09	Total
Actividades sanitarias	435
Comercio al por menor, excepto de vehículos	246
Actividades de construcción especializad	228
Servicios a edificios y actividades de jardinería	143
Construcción de edificios	109
Asistencia en establecimientos residenciales	62
Actividades relacionadas con el empleo	40
Actividades de servicios sociales	38
Publicidad y estudios de mercado	37
Servicios de alojamiento	33

**Tabla 13B. Los 10 sectores con mayor incremento de empleo en León y su Alfoz por actividad económica Marzo2010/Junio 2010**  
Fuente: Ministerio de Trabajo y elaboración propia

Gráfico 3: Los 10 sectores de actividad económica de León y Alfoz con mayor creación de empleo en 2T2010



El sector que experimentó un mayor incremento en el número de cotizantes en el primer trimestre del año en relación a los datos de marzo, ha sido el actividades sanitarias con 435 cotizantes más, seguido por los puestos de trabajo relacionados con el comercio y la construcción en sus diferentes vertientes.

En el resto de los sectores con cifras positivas tenemos sectores como la asistencia en residencias de mayores, técnicos de empleo, servicios sociales, publicidad y hotelería.

En este caso la llegada del verano tiene una clara influencia sobre la mayoría de estas actividades, al tratarse de sectores que o bien incrementan su actividad, o que tiene que cubrir las vacaciones veraniegas.



### **3.- Desempleo en el área metropolitana de León**

### 3.- Desempleo en el área metropolitana de León

#### 3.1. Datos del paro registrado. Evolución trimestral e interanual

El desempleo registrado en el área metropolitana de la ciudad de León ascendía a 30 de junio de 2010 a 14.923 personas. Ello ha supuesto un incremento en términos interanuales de 1.490 desempleados (respecto a 30 de junio de 2009) y una reducción en el último trimestre, respecto a la 31 de marzo de 2010, de 780 desempleados.

En los cuatro ámbitos de actuación analizados (León ciudad, provincia, comunidad autónoma y estado) el desempleo en términos interanuales se ha incrementado en torno a un 11%, incremento que aun siendo significativo, supone un nivel similar respecto al primer trimestre de este año y representa una mejora sobre dichos incrementos de los trimestres anteriores (por ejemplo en León y Alfoz hubo un crecimiento del desempleo del 16% en el 4T de 2009, un 30% en el 3T2009, un 33% en el 2T2009 y un 40% en el 1T de 2009). Por lo tanto respecto al paro registrado podemos concluir que a pesar de que sigue habiendo en términos interanuales crecimientos, dichos incrementos están siendo decrecientes.

Ámbito de referencia	Junio 2010	Junio 2009	Variación absoluta	Variación relativa
León y Alfoz	14.923	13.433	1.490	11,09%
Provincia de León	36.529	33.032	3.497	10,59%
Castilla y León	187.218	164.117	23.101	14,08%
España	3.982.368	3.564.889	417.479	11,71%

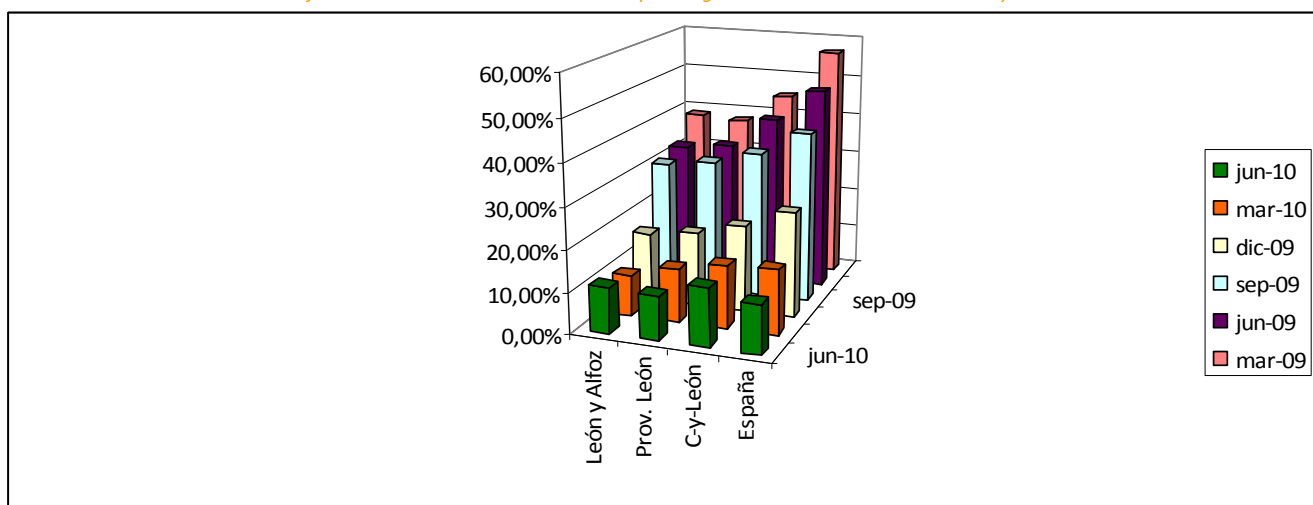
Tabla 14. Desempleo registrado en León, provincia, comunidad autónoma y España. Jun.10/Jun.09  
Fuente: Datos de León y Alfoz, Sistema de información de los Servicios Públicos de Empleo (Sispe).  
Fuente: Resto de datos, Observatorio Regional de Empleo, EcyL y elaboración propia.

Ámbito de referencia	Junio 2010	Marzo 2010	Variación absoluta	Variación relativa
Léon y Alfoz	14.923	15.703	-780	-4,97%
Provincia de León	36.529	38.550	-2.021	-5,24%
Castilla y León	187.218	198.623	-11.405	-5,74%
España	3.982.368	4.166.613	-184.245	-4,42%

Tabla 15. Desempleo registrado en León, provincia, comunidad autónoma y España Jun.10/Mar.10  
Fuente: Datos de León y Alfoz, Sistema de información de los Servicios Públicos de Empleo (Sispe).  
Fuente: Resto de datos, Observatorio Regional de Empleo, EcyL y elaboración propia.

El segundo trimestre de 2010 ha visto reducir en 780 el número de desempleados que hay en el área metropolitana de la ciudad de León. Ello supone casi un 5% de reducción, cifra ligeramente inferior a la que teníamos hace un año (un 6%). Frente a este dato, el resto de los ámbitos en los que se muestran datos también hay reducciones de un 5% (2000 desempleados menos en la provincia, 11.400 en la comunidad y 184.000 en España), lo que representan en términos porcentuales unas reducciones en el desempleo mayores que hace un año.

Gráfico 4: Incremento interanual en % del paro registrado en el trimestres en 2009 y 2010



Variación del número de desempleados en términos interanuales	jun-10	mar-10	dic-09	sep-09	jun-09
León y Alfoz	11,09%	9,84%	16,40%	30,85%	32,51%
Provincia de León	10,59%	12,81%	17,84%	32,19%	33,61%
Castilla y León	14,08%	15,10%	20,91%	35,53%	41,20%
España	11,71%	15,57%	25,40%	41,29%	49,13%

### 3.2.- Análisis del paro registrado: sexo y edad

Los 14.923 desempleados que hay a 30 de junio de 2010 registrados como tales por el ECYL en León y Alfoz suponen 780 menos que los que había a 31 de marzo y 1.490 más que un año antes. Al analizar estos datos podemos destacar los siguientes aspectos:

- En términos anuales (comparando junio del 2010 con junio del 2009) de los 1.490 nuevos desempleados el 40% -es decir 598- han sido hombres, frente al 60% -892- que fueron mujeres, con lo que, aunque sea de forma coyuntural la brecha entre los dos géneros se ha incrementado. En la actualidad el 45,6% de los desempleados son hombres, y un 54,4% mujeres (a nivel nacional los hombres ya superan a las mujeres).
- En este primer trimestre de los 780 personas que abandonaron el desempleo, 2 tercios eran hombres y uno mujeres, probablemente porque los sectores afectados por la temporalidad estival generen mas empleo masculino que femenino, el 66% de las personas que abandonaron el desempleo fueron hombres (517) frente a las 263 mujeres.
- Por grupos de edad el incremento del desempleo en términos anuales ha afectado especialmente a personas entre 35 y 49 años (el 50% de los nuevos desempleados están entre ambas edades).
- En cambio en términos trimestrales (presumiblemente afectado por la temporalidad), el grupo de edad mas beneficiado por la reducción del desempleo son los jóvenes de 20 a 34 años, (grupo de edad que se ha beneficiado del 75% de la reducción del desempleo en el trimestre).

Edad	Hombres	Mujeres	Totales	%
Menor de 20	263	180	443	2,97%
Entre 20 y 24	677	577	1254	8,40%
Entre 25 y 29	955	1020	1975	13,23%
Entre 30 y 34	914	1129	2043	13,69%
Entre 35 y 39	896	1164	2060	13,80%
Entre 40 y 44	810	1022	1832	12,28%
Entre 45 y 49	709	1010	1719	11,52%
Entre 50 y 54	607	841	1448	9,70%
Entre 55 y 59	568	718	1286	8,62%
Mayor de 59	405	458	863	5,78%
<b>Total. mar-10</b>	<b>6.804</b>	<b>8.119</b>	<b>14.923</b>	<b>100,00%</b>
<b>% jun-10</b>	<b>45,59%</b>	<b>54,41%</b>	<b>100%</b>	

Tabla 16. Desempleo registrado en León y Alfoz a 30 de Junio de 2010 según sexo y edad  
Fuente: Sistema de información de los Servicios Públicos de Empleo (Sispe) y elaboración propia

Paro registrado	Junio 2010	Marzo 2010	Junio 2009	Incremento Junio10/Junio 09
Hombres	6.804	7.321	6.206	598
Mujeres	8.119	8.382	7.227	892
TOTAL	14.923	15.703	13.433	1.490
Hombres	45,59%	46,62%	46%	
Mujeres	54,41%	53,38%	54%	
TOTAL	100%	100%	100%	

Tabla 17. Evolución del desempleo registrado en León y Alfoz a según sexo entre Junio 2010/Junio 2009.  
Fuente: Sistema de información de los Servicios Públicos de Empleo (Sispe) y elaboración propia.

Edad	Jun.10/Mar.10 personas	% Var.	Jun.10/Jun.09 personas	% Var.
Menor de 20	18	-2,31%	50	3,36%
Entre 20 y 24	-255	32,69%	122	8,19%
Entre 25 y 29	-168	21,54%	146	9,80%
Entre 30 y 34	-165	21,15%	112	7,52%
Entre 35 y 39	-76	9,74%	289	19,40%
Entre 40 y 44	-86	11,03%	201	13,49%
Entre 45 y 49	-42	5,38%	236	15,84%
Entre 50 y 54	-49	6,28%	89	5,97%
Entre 55 y 59	32	-4,10%	160	10,74%
Mayor de 59	11	-1,41%	85	5,70%
<b>Totales</b>	<b>-780</b>	<b>100%</b>	<b>1.490</b>	<b>100%</b>

Tabla 18. Variación del desempleo registrado en León y Alfoz según edad (trimestral y anual).  
Fuente: Sistema de información de los Servicios Públicos de Empleo (Sispe) y elaboración propia.

Gráficos 5A y 5B: Evolución del paro registrado por sexos desde junio08/junio10 –valores absolutos (siguiente gráfico) y relativos (gráfico inferior)-.

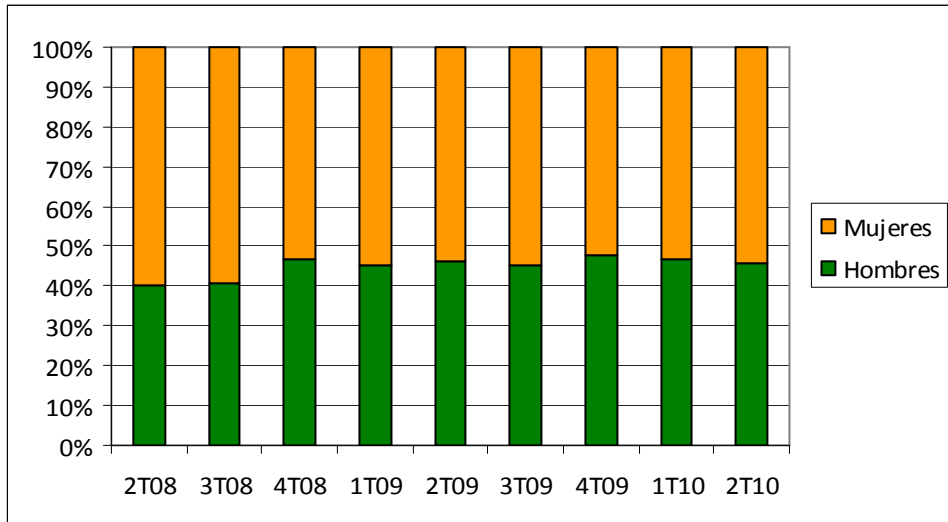
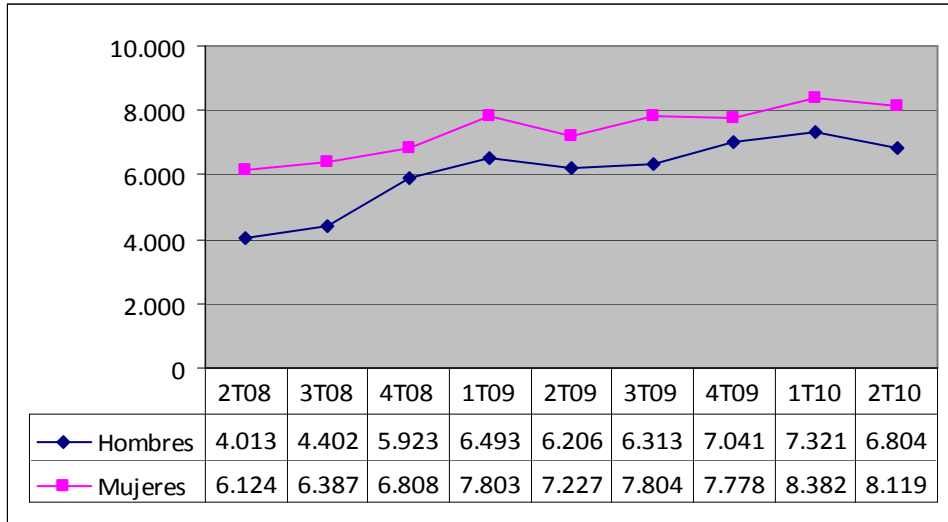
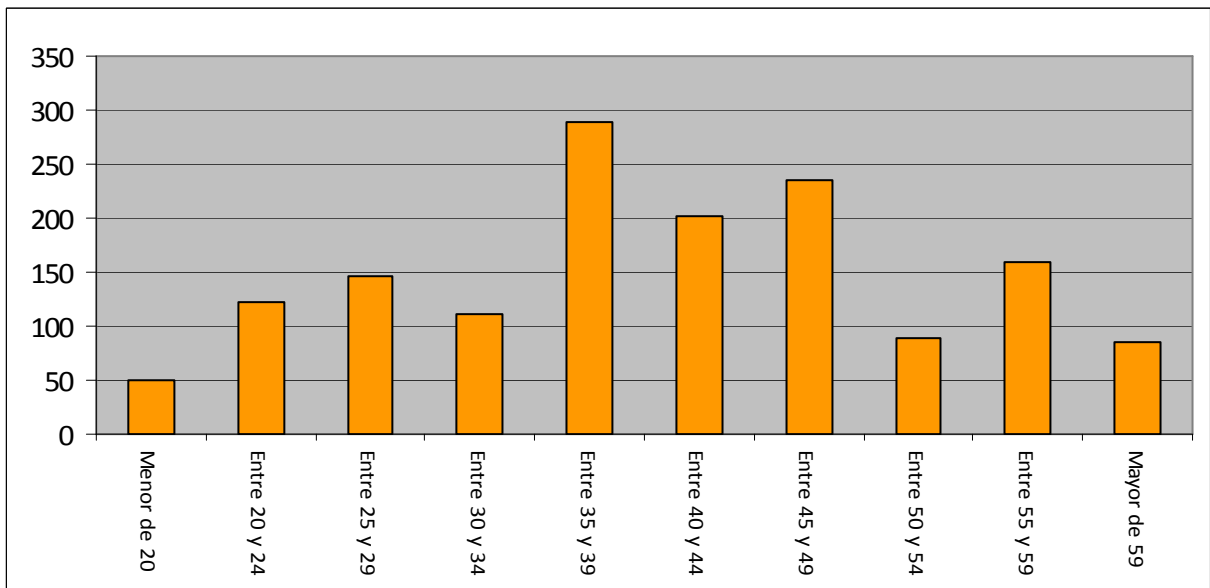


Gráfico 6: Variación del paro registrado en León y Alfoz por grupos de edad junio 2009-junio 2010



### 3.3.- Análisis del paro registrado: sector de actividad

Sectores de Actividad	Hombres	Mujeres	Totales
Agricultura	140	73	213
Industria	859	560	1.419
Construcción	2.266	265	2.531
Servicios	2.837	5.890	8.727
Sin empleo anterior	702	1.331	2.033
<b>Totales</b>	<b>6.804</b>	<b>8.119</b>	<b>14.923</b>

Tabla 19. Desempleo registrado en León y Alfoz por sector de actividad a Junio 2010.

Fuente: Sistema de información de los Servicios Públicos de Empleo (Sispe) y elaboración propia.

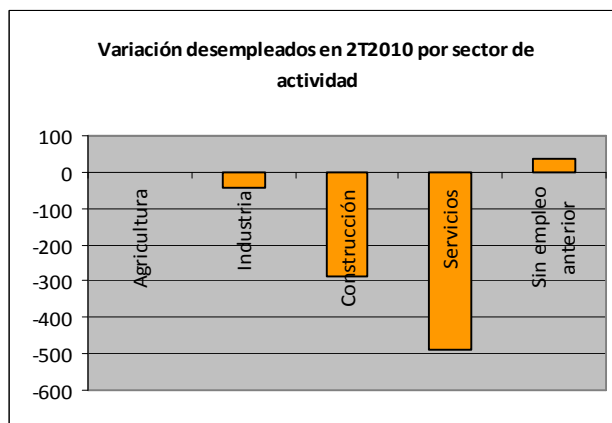
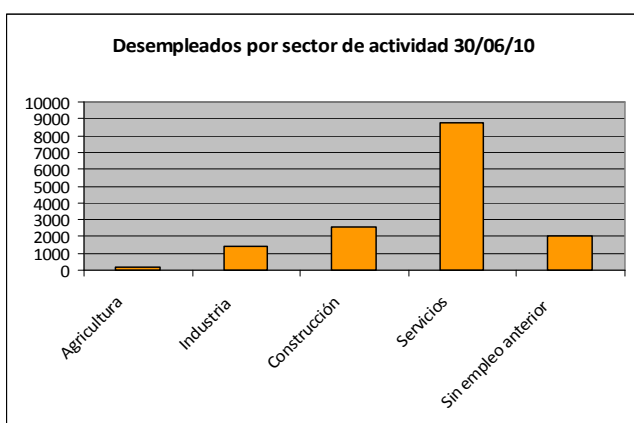
Sectores de Actividad	Variación paro registrado 2T2010	% del total
Agricultura	-2	0,26%
Industria	-42	5,38%
Construcción	-289	37,05%
Servicios	-486	62,31%
Sin empleo anterior	39	-5%
<b>Totales</b>	<b>-780</b>	<b>100%</b>

Tabla 20. Variación del desempleo registrado en León y Alfoz por sector de actividad Jun. 10/Mar.10

Fuente: Sistema de información de los Servicios Públicos de Empleo (Sispe) y elaboración propia.

Analizando la bajada de 780 desempleados como variación trimestral vemos que todos los sectores de actividad ven reducido el número de desempleados exceptuando el de sin empleo anterior, que se incrementa en 39 personas (un incremento de un 2% en el colectivo). En primer lugar destacan el sector servicios y la construcción. El sector industrial con 42 desempleados menos ocupa el tercer puesto.

Gráficos 7 y 8: Paro registrado en León y Alfoz por actividad económica a 30/06/2009 y variación trimestral del desempleo por actividad económica en el segundo trimestre 2T2009



### 3.4.-Análisis del paro registrado: niveles de instrucción y grupos profesionales.

Nivel de instrucción	Totales	Variación Junio 10/ Marzo 10
Analfabetos	79	5
Primaria	1.499	21
FP sin titulación	14	2
1ª etapa secundaria	7.800	-471
FP con tit 1ª etapa	1	1
2ª etapa secundaria	2.700	-192
FP con tit 2ª etapa	1	1
FP superior	885	-38
Otras enseñanzas	2	1
Universitaria	1.916	-68
Especialización profesional	5	1
Universitaria tercer ciclo	21	5
<b>Totales</b>	<b>14.923</b>	<b>-780</b>

*Tabla 21. Desempleo registrado en León y Alfoz distribuido por nivel de instrucción  
Datos a 30 de Junio .2010 y Variación desempleo registrado en León y Alfoz en el trimestre (Junio 2010/Marzo 2010).  
Fuente: Sistema de información de los Servicios Públicos de Empleo (Sispe) y elaboración propia.*

La mayor parte de los desempleados de nuestro entorno siguen siendo personas con niveles reducidos de formación. Así el grupo que reúne a más del 50% de los desempleados del territorio de análisis se corresponde con personas que únicamente han terminado la primera etapa de enseñanza secundaria, grupo que en este trimestre el que ha experimentado una mayor reducción en números absolutos, con 471 desempleados menos, lo que equivale a un 5,6% de descenso.

Otro grupo con baja cualificación profesional, las personas que solo pueden acreditar formación primaria, reúne a 1.499 desempleados, un 10% del total y es el grupo que no solo no ha decrecido el desempleo sino que se ha visto incrementado en 21 personas.

<b>Grandes grupos de ocupación</b>	<b>Totales</b>	<b>Variación Jun. 10/Mar.10</b>
Directivos empresas y adm. públicas	108	8
Técnicos y prof. científicos e intelectuales	1313	-12
Técnicos y profesionales apoyo	1304	17
Empleados administrativos	1678	-97
Trabajadores de los servicios	3354	-238
Trabajadores cualif. agricult. y pesca	125	-13
Artisanos trabajadores	2149	-198
Operad. instal. maquin. y montador.	868	-74
Trabajadores no cualificados	3987	-168
Fuerzas Armadas	37	-5
<b>Totales</b>	<b>14.293</b>	<b>-780</b>

*Tabla 22. Desempleo registrado en León y Alfoz distribuido por grupos de ocupación. Junio 2010 y variación Junio 2010/Marzo 2010  
Fuente: Sistema de información de los Servicios Públicos de Empleo (Sispe) y elaboración propia.*

Desde el punto de vista de los grandes grupos de ocupación la mejora del desempleo de este trimestre se produce en primer lugar en los trabajadores de servicios –posiblemente por las campañas veraniegas y de rebajas- y en otro grupo como es el de los trabajadores no cualificados y los artesanos, que entran en sectores como la construcción.



## **4.- Análisis del perfil del desempleado (Bolsa de trabajo de ILDEFE)**

## 4.- Análisis del perfil del desempleado (Bolsa de trabajo de ILDEFE)

Durante los últimos 12 meses (desde julio de 2009 a junio de 2010) se han incorporado a la bolsa de empleo de ILDEFE 939 personas nuevas que, a 1 de julio de 2010, se encontraban en situación de desempleo y estaban buscando activamente trabajo. En el presente epígrafe se quiere realizar un análisis del perfil de las mismas.

### 4.1.- Nacionalidad y sexo

El 74,33% del total de nuevas incorporaciones tienen la nacionalidad española, frente al 25,67% que son inmigrantes de otros países. Por sexos se observa que un 53,1% son hombres frente a un 46,9% que son mujeres. Comparando estos datos con los obtenidos en trimestres anteriores observamos que el porcentaje extranjeros se ha visto reducido de forma significativa, pasando de un peso algo superior al 30% en los trimestres anteriores al 25% actual. Además durante el verano del 2009 el peso del colectivo inmigrante se incrementó en algo más de dos puntos frente al colectivo de personas nacidas en España, al contrario que en este trimestre. Sin embargo esta reducción relativa se produce por el incremento de los usuarios nacionales, en términos absolutos, manteniéndose el número de extranjeros atendidos.

Respecto a la distribución por sexos desde hace ya 5 trimestres tenemos una mayoría de hombres en números absolutos -lo que evidencia un cambio en el perfil del desempleado-. Dicho cambio se debe entre otros factores a que el desempleo está afectando a sectores más masculinizados. Este cambio no sólo se está produciendo en nuestro entorno sino que también es un fenómeno que se está dando a nivel nacional.

Si hacemos una segmentación por origen y sexo, estos datos confirman que el cambio de tendencia es todavía mayor entre los extranjeros que entre los nacionales, ya que el porcentaje de hombres es significativamente mayor en el caso de los usuarios no nacidos en España (que representan un 65%) respecto a los que si han nacido (un 50,31%), tal y como se puede ver en los dos cuadros siguientes

Sexo usuario	Número	Porcentaje
Hombre	499	53,14%
Mujer	440	46,86%
TOTAL	939	100,00%

País de origen	número	porcentaje
España	698	74,33%
Extranjeros	241	25,67%
TOTAL	939	100,00%

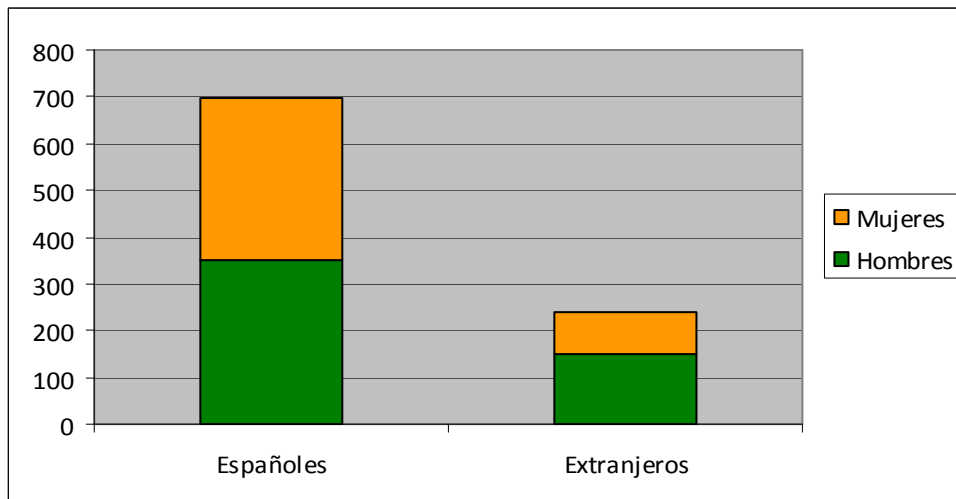
Cruzando datos de origen y sexo:

Sexo/origen	Españoles	Extranjeros
<b>Hombres</b>	50,29%	61,41%
<b>Mujeres</b>	49,71%	38,59%
<b>TOTAL</b>	100,00%	100,00%

Usuarios	Españoles	Extranjeros	TOTAL
<b>Hombres</b>	351	148	499
<b>Mujeres</b>	347	93	440
<b>TOTALES</b>	698	241	939
Porcentajes	74,33%	25,67%	100,00%

Tabla 23. Desempleados atendidos por servicio de Orientación Laboral ILDEFE Julio09-junio10, distribuido por sexo y origen.  
Fuente: Elaboración propia

Gráfico 9: Sexo y origen de los desempleados atendidos por ILDEFE

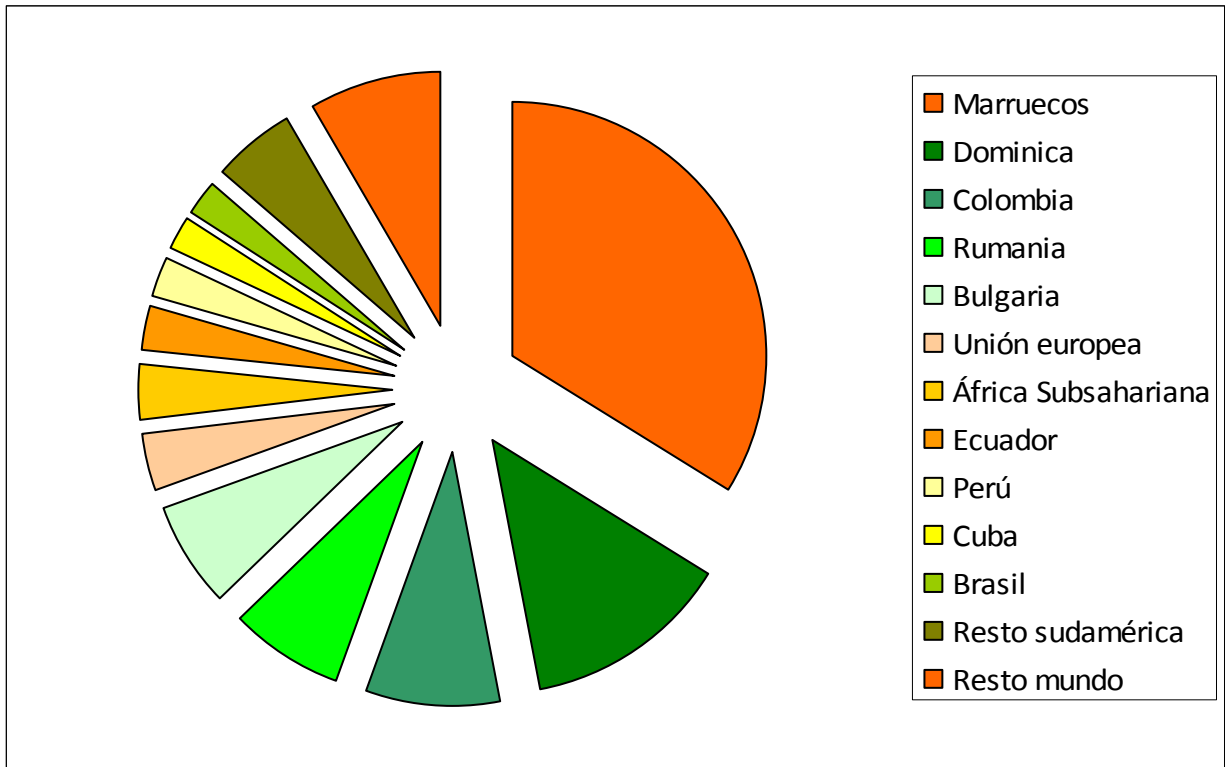


De los usuarios extranjeros, si hacemos una desagregación por procedencia, se observa que el país más representado, al igual que los trimestres anteriores es Marruecos, con 36% de los desempleados extranjeros atendidos –con un peso relativo que se ha ido incrementando lentamente durante los 4 trimestres del año. La República Dominicana ocupa el segundo lugar con un 11%. En tercer y cuarto lugar nos encontramos con Colombia (10%) y Bulgaria (7%), que desplaza a Rumania de este lugar. Entre los 4 concentran casi dos tercios de los inmigrantes desempleados atendidos por nuestros servicios de orientación laboral. En total se han atendido personas de 42 nacionalidades diferentes.

País de origen	número	porcentaje
Marruecos	86	35,68%
Dominica	28	11,62%
Colombia	24	9,96%
Bulgaria	17	7,05%
Resto sudamérica	14	5,81%
Rumania	14	5,81%
Unión europea	10	4,15%
Africa subsahara	10	4,15%
Ecuador	9	3,73%
Perú	8	3,32%
Resto mundo	8	3,32%
Brasil	7	2,90%
Europa del Este	6	2,49%
TOTAL	241	100,00%

Tabla 24: País de nacimiento de los desempleados no nacionales atendidos por ILDEFE.  
Fuente: Elaboración propia.

Gráfico 10: País de nacimiento de los desempleados no nacionales atendidos por ILDEFE.  
Fuente: Elaboración propia.



## 4.2.- Edad, sexo y origen

Si establecemos tres rangos de edades -menor de 25 años, de 25 a 40 años y mayor de 40 años- obtenemos el siguiente cuadro:

Edades	Total	Hombres	Mujeres	Nacidos en España	Nacidos fuera España
menor 25	184	91	93	131	53
entre 25-40	476	253	223	341	135
mayor 40	279	155	124	226	53
<b>TOTAL</b>	<b>939</b>	<b>499</b>	<b>440</b>	<b>698</b>	<b>241</b>

Por edades se observa que el grupo mayoritario de desempleados es el que está entre los 25 y los 40 años. Por tramos de edad se observa que en los tres tramos establecidos hay un comportamiento similar entre hombres y mujeres.

Edades	Total	Hombres	Mujeres
menor 25	19,60%	18,24%	21,14%
entre 25-40	50,69%	50,70%	50,68%
mayor 40	29,71%	31,06%	28,18%
<b>TOTAL</b>	<b>100,00%</b>	<b>100,00%</b>	<b>100,00%</b>

Sin embargo si atendemos a la procedencia de la persona se ve que en el caso de inmigrantes se siguen concentran más los desempleados de este rango de edad -25-40 años- que en el caso de los nacidos en España donde la distribución, aun teniendo este grupo más peso relativo, tiene más peso los mayores de 40 años.

Edades	Nacidos España	Nacidos fuera
menor 25	18,77%	21,99%
entre 25-40	48,85%	56,02%
mayor 40	32,38%	21,99%
<b>TOTAL</b>	<b>100,00%</b>	<b>100,00%</b>

Tabla 25. Desempleados atendidos por servicio de Orientación Laboral, ILDEFE julio 09junio 2010 distribuidos por edad, sexo y origen.  
Fuente: Elaboración propia

### 4.3.- Prestaciones y colectivos con riesgo de exclusión

Del total de desempleados atendidos, 302 personas que representan el 32,16%, estaba recibiendo algún tipo de prestación. Estos datos son un 2% superiores a los del anterior trimestre, aunque mantiene niveles similares a los trimestres anteriores. Sin embargo respecto al tipo de subsidio se ha incrementado el peso del epígrafe “otros subsidios” en más de un punto y el de desempleo en 0,6%. Así el primero no llegaba la 6%, pasando ahora del 7% de los atendidos y en el caso del desempleo se pasas de un 20,4% a un poco más del 21%..

Prestación	Número	Porcentaje
Desempleo	198	21,09%
Otros Subsidios	66	7,03%
Minusvalia	20	2,13%
IMI-RAI	16	1,70%
Pensiones	2	0,21%
TOTAL	302	32,16%

Respecto a grupos con riesgo de exclusión aparecen los siguientes datos, muy similares a los recogidos en trimestres anteriores:

COLECTIVO	Frecuencia
Personas con minusvalias	5,64%
Víctimas de maltrato:	0,64%
Minorías étnicas	0,43%
Extoxicomano	0,32%
Ex recluso	0,32%

*Tabla 26. Desempleados atendidos por ILDEFE julio09-junio10, distribuidos por cobro de prestación y colectivos de riesgo de exclusión sociolaboral. Fuente: Elaboración propia*

## 5.- Análisis de la contratación laboral

## 5.- Análisis de la contratación laboral

### 5.1.- Contratación en el año en curso: Abril-Junio 2010.

Municipios	%	Abr. - Jun. 10	Abr.-Jun. 09	Diferencia	%
León	85,38%	12.391	12.263	128	1,04%
Onzonilla	2,35%	310	297	13	4,38%
S. Andrés del Raban.	3,43%	463	430	33	7,67%
Santovenia de la Val.	1,16%	156	181	-25	-13,81%
Sarriegos	0,34%	66	67	-1	-1,49%
Valdefresno	1%	140	115	25	21,74%
Valverde de la Virgen	1,26%	161	177	-16	-9,04%
Villaquilambre	4,61%	716	700	16	2,29%
Villaturiel	0,47%	79	34	45	132,35%
<b>León y Alfoz</b>	<b>100%</b>	<b>14.482</b>	<b>14.264</b>	<b>218</b>	<b>1,53%</b>
<b>Provincia de León</b>		<b>25.800</b>	<b>25.136</b>	<b>664</b>	<b>2,64%</b>
<b>Castilla y León</b>		<b>159.369</b>	<b>155.928</b>	<b>3.441</b>	<b>2,21%</b>

*Tabla 27. Total de contrataciones laborales Abril-Junio 2010 y comparativa año anterior en León y Alfoz. Fuente: Observatorio Regional de Empleo. EcyL.*

En el segundo trimestre de 2010 se firmaron en el área metropolitana de León 14.482 contratos laborales que representan un 56% del total provincial, ámbito en el que se firmaron 25.800 contratos. La provincia de León representa el 16,2% de los 159.369 que se originaron en Castilla y León.

Estos porcentajes suponen una caída de 4 puntos respecto al 1T2010, y trimestres anteriores en cuanto al peso de la capital en la provincia y casi mantener del peso de la provincia en la Comunidad Autónoma (pasando de un 16,6% a un 16,2%).

En cifras absolutas las contrataciones muestran por segundo trimestre consecutivo, después de muchos meses en negativo un incremento respecto al segundo trimestre de 2009, tal y como se refleja en la tabla. Sin embargo el nivel de crecimiento de la contratación en este trimestre en el área metropolitana de León es más modesto que el trimestre anterior.

En el primer trimestre de 2010 el incremento de los niveles de contratación supuso un 9,28% en León y Alfoz (1.086 contratos más), con un nivel de crecimiento mucho más moderado en la provincia que ascendió a un 1,45%. En este segundo trimestre de 2010 las cifras son más parejas entre la capital y la provincia, con incrementos en el volumen de contratos de un 1,5% en León y Alfoz y de un 2,64% en la provincia.

Cabe destacar que este dato por segundo trimestre consecutivo supone una mejoría notable respecto al año 2009 en el que la reducción interanual de contratos fue una constante. Habrá que seguir analizando el comportamiento de este indicador en los próximos trimestres por ver si es un cambio coyuntural o indica un cambio de tendencia.



## 5.2.- Análisis sectorial de contrataciones laborales en el municipio de León

	Abril-Junio 2010	Abril-Junio 2009	Diferencia	%
<b>Total municipio León</b>	<b>12.391</b>	<b>12.263</b>	<b>128</b>	<b>1,04%</b>
<b>Hombres</b>	<b>5.503</b>	<b>5.405</b>	<b>98</b>	<b>1,81%</b>
<b>Mujeres</b>	<b>6.888</b>	<b>6.858</b>	<b>30</b>	<b>0,44%</b>
<b>Agricultura</b>	<b>166</b>	<b>264</b>	<b>-98</b>	<b>-37,12%</b>
<b>Industria</b>	<b>447</b>	<b>466</b>	<b>-19</b>	<b>-4,08%</b>
<b>Construcción</b>	<b>1.034</b>	<b>1.168</b>	<b>-134</b>	<b>-11,47%</b>
<b>Servicios</b>	<b>10.744</b>	<b>10.365</b>	<b>379</b>	<b>3,66%</b>

*Tabla 28. Desglose de las contrataciones laborales Abril-Junio 2010 y comparativa mismo trimestre año anterior en el municipio de León*

*Fuente: Observatorio Regional de Empleo. EcyL.*

Centrándonos en el análisis de las contrataciones de este periodo en el municipio de León vemos que el incremento en la contratación del trimestre, que en número asciende a 128, respecto al mismo trimestre de 2009, ha beneficiado más a los hombres que a las mujeres (al contrario que el trimestre anterior en el que el colectivo más beneficiado fue el de las mujeres), -98 contratos más de hombres que representa un 1,8% de incremento, frente al 0,44% de incremento de la contratación femenina, es decir 30 contratos más-, y que se debe en términos absolutos al sector servicios –único que ha crecido con 379 contrataciones nuevas-.

En términos relativos son la agricultura junto a la construcción con una reducción del 37% y del 12% respectivamente los sectores que más han visto reducido la contratación en estos tres meses del año en curso respecto al mismo trimestre de 2009. La industria ha perdido 19 contratos en el trimestre.

## 5.3.- Ocupaciones más demandadas y contratadas en la provincia

### 5.3.1. Ocupaciones más demandadas, por sexo.

En este epígrafe mostramos la información del año 2009, al no encontrarse disponibles a fecha de elaboración del presente informe los datos de este trimestre.

A la hora de analizar las ocupaciones más demandadas en el devenir de todo el 2009 se observa, que mineros, canteros y asimilados, peones de industrias manufactureras, peones de la construcción y albañiles y mamposteros, resultan por cifra, las cuatro ocupaciones más demandadas en el caso de los hombres. El resto de los perfiles reflejados en la tabla mantienen la tendencia, destacando el aumento en el cuarto trimestre de los perfiles de peones de transporte, conductores y soldados y oxicortadores.

En el caso de las mujeres las ocupaciones más demandadas destacan los perfiles relacionados con personal de limpieza de oficinas y hoteles, dependientes y exhibidores en tiendas, taquígrafos y mecanógrafos y peones de industrias manufactureras.

Ocupaciones demandadas por hombres 2009	Trim.1	Trim. 2	Trim. 3	Trim. 4	Totales	Ocupaciones demandadas por mujeres 2009	Trim.1	Trim.2	Trim. 3	Trim.4	Totales
Mineros, canteros y asimilados	3.428	3.476	3.484	3.693	14.081	Personal de limpieza de oficinas, hoteles y sim.	3.975	3.881	3.863	10.982	22.701
Peones industrias manufactureras	1.892	1.972	1.786	4.832	10.482	Dependientes y exhibidores en tiendas	3.799	3.702	3.825	9.561	20.887
Peones de la construcción de edificios	1.947	1.829	1.666	4.439	9.881	Taquígrafos y mecanógrafos	2.131	2.065	2.122	4.314	10.632
Albañiles y mamposteros	1.309	1.245	1.167	2.736	6.457	Peones industrias manufactureras	1.305	1.291	1.251	5.000	8.847
Peones del transporte y descargadores	650	654	648	3.521	5.473	Camareros , bármanes y asimilados	968	942	955	2.803	5.668
Taxistas y conductores de automóviles y furgonetas	523	508	511	2.852	4.394	Cocineros y otros preparador. de comidas	776	728	757	2.795	5.056
Soldadores y oxicortadores	536	569	565	2.154	3.824	Cajeros y taquiller. (exc.bancos y correos )	405	406	380	3.054	4.245
Conductores de camiones	678	652	592	1.859	3.781	Auxiliares hospitalarios	699	599	546	2.253	4.097
Camarero, bármanes y asimilados	596	605	564	1.521	3.286	Empleados y cuidadores niños	453	483	530	2.304	3.770
Taquígrafos y mecanógrafos	468	475	485	969	2.397	Secretarias, advivos y asimilados.	439	412	409	1.289	2.549

Tabla 29. Desglose de las demandas de empleo en 2009 por trimestres y sexo, en la provincia de León.  
Fuente: Observatorio Regional de Empleo. Ectl.

### 5.3.2. Ocupaciones más contratadas, por sexo.

En este epígrafe mostramos la información del año 2009, al no encontrarse disponibles a fecha de elaboración del presente informe los datos de este trimestre.

En el colectivo masculino el perfil de camareros, bármanes y asimilados, ocupa la primera posición en el cómputo anual de mayor número de contratos, resultando como se ha reflejado en el epígrafe anterior la octava ocupación más demandada. Albañiles y mamposteros, peones de industrias manufactureras, peones de la construcción de edificios y conductores de camiones, son las ocupaciones que demuestran cierta similitud en escala respecto a demandas por un lado y contratos efectuados por otro. Sin embargo los mineros, canteros y asimilados siendo la primera ocupación demandada por los hombres pero que no figura entre los 10 ocupaciones mas contratadas.

En el caso de las mujeres, la ocupación más contratada por posición en la lista coincide con la de mayor demanda, personal de limpieza de oficinas, hoteles y similares, aunque en número la cifra de contratos no absorbe el total de demandas. Camareros, bárbanes y asimilados resulta el segundo perfil más habitual en los contratos ejecutados en el primer semestre del año 2009, siendo la quinta más demandada. En tercer lugar aparece el sector comercio, seguido de la hostelería y los auxiliares de enfermería.

Ocupaciones más contratadas por hombres 2009	Trim.1	Trim.2	Trim.3	Trim.4	Totales	Ocupaciones más contratadas por mujeres 2009	Trim.1	Trim.2	Trim.3	Trim.4	Totales
Camareros, bármanes y asimilados	775	1.403	1.821	1.229	5.228	Personal de limpieza de oficinas, hoteles y similares	1.524	2.178	2.771	1.969	8.442
Albañiles y mamposteros	906	1.033	1.010	732	3.681	Camareros, bármanes y asimilados	1.236	1.773	2.076	1.657	6.742
Peones industrias manufactureras	843	797	966	707	3.313	Dependientes y exhibidores en tiendas	1.094	1.291	1.382	1.492	5.259
Peones construcción edificios	582	723	859	441	2.605	Cocineros y otros preparadores de comidas	482	691	801	522	2.496
Conductores de camiones	526	551	592	522	2.191	Auxiliares enfermería hospitalaria	397	564	550	454	1.965
Peones obras públicas y mantenimiento	219	450	731	176	1.576	Recepcionistas	315	352	318	211	1.196
Peones del transporte y descargadores	265	349	390	334	1.338	Telefonistas	490	474	333	492	1.789
Personal limpieza ofic. hotel.	174	349	375	265	1.163	Empleados correos	246	213	385	371	1.215
Dependientes y exhib. tiendas	249	297	358	376	1.280	Peones ind. manufactureras	348	326	354	323	1.351
Peones agrícolas	126	243	530	230	1.129	Asistentes domiciliarios	190	296	349	395	1.230

Tabla 30. Desglose de las ocupaciones más contratadas en 2009 por trimestres y sexo, en la provincia de León.

Fuente: Observatorio Regional de Empleo. EcyL

## 5.4.- Temporalidad en la contratación

### 5.4.1- Análisis trimestral

En la provincia de León se formalizaron durante el segundo trimestre de 2010, 25.800 contratos, de los que un 11,32% son de carácter indefinido y el resto temporal. Este porcentaje es similar al que representaron estos contratos en el mismo trimestre y ámbito provincial durante el año 2009. Como aspecto positivo podemos reseñar que este porcentaje de contrataciones indefinidas en la provincia de León sigue siendo superior al existente a nivel autonómico (los contratos indefinidos representaron sólo un 9,71% del total de contratos) o nacional (un 9,61%).

Si comparamos los datos respecto al mismo trimestre del año anterior, se observa que en la provincia de León la contratación temporal ha crecido en torno a un 3% en nuestros ámbitos más cercanos, y un 5% a nivel nacional. En cambio en el caso de las contrataciones indefinidas, la de mayor calidad coincide el número de contratos elaborados en la provincia en el segundo trimestre de 2009 y de 2010 -2.842 contratos-, frente a la reducción de un 5,4% y un 5,6% en los otros dos ámbitos de análisis autonómico y nacional.

Contratos laborales	2T 2010 Temp.	2T 2009 Temp.	Var. Abs.	Var. %	2T 2010 Indef.	2T 2009 Indef.	Var. Abs.	Var. %
León	22.958	22.270	688	3,09%	2.842	2.842	0	0,00%
Castilla y León	145.054	140.764	4.290	3,05%	14.315	15.139	-824	-5,44%
España	3.248.229	3.087.826	160.403	5,19%	309.991	328.306	-18.315	-5,58%

Contratos laborales	% Indef 2T 2010	% Indef 2T 2009
León	11,02%	11,32%
Castilla y León	8,98%	9,71%
España	8,71%	9,61%

Tabla 31 Contrataciones temporales e indefinidas Trim. 2º 2010. León,

Fuente: Observatorio Regional de Empleo. EcyL León

## 5.4.2- Análisis anual

El segundo trimestre de 2010 confirma al menos de momento el cambio en la tendencia del número de contrataciones laborales realizadas en nuestra provincia. Así, a diferencia del año 2009 en el que en los 4 trimestres se produjeron descensos en el número de contrataciones respecto a los mismos trimestres del año 2008, en 2010 se observa un crecimiento de las contrataciones realizadas.

Sin embargo según la tipología de las contrataciones la evolución es diferente. Así en el caso de las contrataciones temporales este dato es positivo desde febrero hasta junio, siendo mucho más irregular su evolución en el caso de las contrataciones indefinidas. En este caso hay una reducción del número de contrataciones indefinidas en el primer trimestre y en el segundo trimestre se repitió el número de contratos en 2009 y 2010, lo que significa que no se han reducido este tipo de contrataciones en un trimestre completo, hecho que no se producía desde al menos 5 trimestres. Por lo tanto en el caso de los contratos indefinidos la evolución del número de contrataciones muestra ha dejado de tener una tendencia negativa, que esperamos se consolide en el siguiente trimestre.

León provincia	C. Temp. 2010	C. Temp. 2009	V. ab.	%	C. Indef. 2010	C. Indef. 2009	V. ab.	%
Enero	5.569	6.319	-750	-11,87%	772	1.146	-374	-32,64%
Febrero	5.899	5.485	414	7,55%	898	909	-11	-1,21%
Marzo	6.879	5.901	978	16,57%	1.134	1.085	49	4,52%
Abril	6.181	6.157	24	0,39%	934	969	-35	-3,61%
Mayo	7.822	7.430	392	5,28%	1.007	875	132	15,09%
Junio	8.955	8.683	272	3,13%	901	998	-97	-9,72%
Julio		10.377				913		
Agosto		7.882				728		
Septiembre		9.572				995		
Octubre		8.181				989		
Noviembre		7.221				869		
Diciembre		6.108				750		
Totales		<b>89.316</b>				<b>11.226</b>		

Tabla 32. Variación mensual de las Contrataciones temporales e indefinidas en 2010 en la provincia de León.  
Fuente: Observatorio Regional de Empleo. EcyL.

## 6.- Glosario

## 6.- Glosario

La presente exposición de conceptos tiene como fin último contar con una terminología común que facilite la comprensión de los análisis reflejados. El criterio seleccionado para elaborar estas definiciones ha sido la consulta a distintas fuentes que ya cuentan con un glosario propio o facilitan conceptos aislados, así como la consulta de la normativa vigente.

### - Afiliación al Sistema de Seguridad Social

Es un acto administrativo mediante el cual la Tesorería General de la Seguridad Social reconoce la condición de incluida en el Sistema de Seguridad Social a la persona física que por primera vez realiza una actividad determinante de su inclusión en el ámbito de aplicación del mismo. Toda persona que vaya a iniciar una actividad laboral determinante de su inclusión en un régimen del Sistema de la Seguridad Social deberá solicitar un número de afiliación.

La afiliación presenta las siguientes características:

- Es obligatoria para las personas incluidas en el Sistema a efectos de derechos y obligaciones en su modalidad contributiva.
- Es única y general para todos los Regímenes del Sistema.
- Se extiende a toda la vida de las personas comprendidas en el Sistema y es exclusiva.

### - Afiliados a fin de mes

Tomando como referencia el último día hábil del mes objeto de análisis, número de afiliados en situación de alta laboral.

### - Afiliados medios

Media o promedio del número de afiliados en alta, durante el mes objeto de estimación. Dicha media se obtiene a partir del saldo diario de afiliados en alta laboral, considerando exclusivamente los días hábiles del mes correspondiente.

### - Alfoz. León y Alfoz

Es un término de origen árabe que hacía referencia a un conjunto de pueblos que formaban una sola jurisdicción. El Alfoz del municipio de León, a efectos de los análisis hechos en este informe, está compuesto por los siguientes municipios: Onzonilla, San Andrés del Rabanedo, Santovenia de la Valduncina, Sariegos, Valdefresno, Valverde de la Virgen, Villaquilambre y Villaturiel. Estos ocho municipios junto con el de León conforman el área metropolitana, ó red urbana, ámbito espacial que constituye el objeto del análisis social y laboral del presente Estudio.

**- Área metropolitana**

Es una región urbana que engloba una ciudad central que da nombre al área y una serie de ciudades satélites que pueden funcionar como ciudades dormitorio, industriales, comerciales y servicios, todo ello organizado de una manera centralizada. En nuestro caso coincide con la ciudad de León y su Alfoz.

**- Censo de Población**

Es el conjunto de operaciones de recopilación, resumen, valoración, análisis y publicación de los datos de carácter demográfico, cultural, económico y social de todos los habitantes del país (residentes tanto en viviendas como en establecimientos colectivos) y de sus divisiones político-administrativas, referidos a un momento o periodo determinado.

Es una estadística realizada por el Instituto Nacional de Estadística. Los datos que recoge están amparados por el secreto estadístico, al contrario que en el Padrón, en el que identificar a las personas es imprescindible.

El Censo de Población se realiza cada diez años

**- Colectivo en riesgo de exclusión laboral**

Población en situación de desventaja social respecto al total de población, considerado en términos de búsqueda de empleo.

**- Contratación laboral indefinida**

El contrato ordinario indefinido es aquel que se concierta sin establecer límites temporales en la prestación de los servicios.

**- Contratación laboral temporal**

Un contrato es el acuerdo entre el empresario y el trabajador en el que se detallan las condiciones en las que un trabajador se compromete a realizar un determinado trabajo por cuenta del empresario y bajo su dirección, a cambio de una retribución o sueldo, por una duración determinada en el caso de contratos temporales; esta duración dependerá del tipo de contrato y de lo establecido en el mismo.

**- Cotizante**

Sujeto obligado que aporta recursos económicos al Sistema de la Seguridad Social. La obligación de cotizar nace desde el inicio de la actividad laboral. Se mantiene durante todo el período en el que el trabajador desarrolle su actividad. Y se extingue con el cese en el trabajo, siempre que se comunique la baja en tiempo y forma establecidos.

### - Clasificación Nacional de Actividades Económicas (CNAE 09)

Es una clasificación de Actividades Económicas –agraria, de caza y pesca, minería, industria, construcción y servicios-, cuyo objetivo es establecer un conjunto jerarquizado de las mismas que pueda ser utilizado para: 1) favorecer la implementación de estadísticas nacionales que puedan ser diferenciadas de acuerdo con las actividades establecidas, y 2) clasificar unidades estadísticas y entidades según la actividad económica ejercida. Los códigos numéricos son independientes de los alfabéticos. En enero de 2009 se ha actualizado esta clasificación, cuya versión anterior databa del año 1993.

### - Demandantes de Empleo

Es la solicitud de un puesto de trabajo que realiza un trabajador desempleado o no, en edad laboral que desea trabajar por cuenta ajena, ante una Oficina de Empleo, Agencia de Colocación, Servicio Europeo de Empleo en el Registro de Demandantes de Empleo del Exterior. Incluyen los trabajadores en paro, tanto las de aquellos que no han trabajado anteriormente y buscan empleo por primera vez como las de los que han tenido un empleo anterior, y las de trabajadores ocupados que buscan un empleo para sustituir y/ó complementar el que tienen.

### - Desempleo

Proporción de personas, comparadas con el total de la población activa, inscritas como parados, en busca de trabajo y disponibles para trabajar en un momento dado.

### - Desocupado

Es la persona que no estaba ocupada en la semana de referencia porque:

- Estaba cesante, es decir, deseaba trabajar y había hecho esfuerzos definidos para conseguir trabajo durante los dos meses precedentes a la fecha de la entrevista, habiendo trabajado anteriormente en un empleo regular (tenía experiencia laboral).
- Busca trabajo por primera vez (esta clasificación comprende a toda persona que deseaba trabajar e hizo esfuerzos definidos para conseguir trabajo durante los dos meses anteriores a la fecha de la encuesta, pero carecía de experiencia laboral, es decir “nunca había trabajado antes” en un empleo regular).

### - Grupo de cotización

Cada uno de los grupos, en los que se clasificaron, a efectos de cotización a la Seguridad Social, las categorías profesionales existentes en las distintas reglamentaciones de trabajo.



**- Grupo Profesional**

Sistema que agrupa unitariamente las aptitudes profesionales (profesión) de modo que dentro de él tienen cabida diversas funciones o especialidades profesionales.

**- Inactivo**

Población de 16 y más años que durante la semana de referencia (la anterior a aquella en la que se realiza la entrevista), no suministra mano de obra para la producción de bienes y servicios o no está disponible y en condiciones de incorporarse a dicha producción. La población económicamente inactiva abarca a todas las personas de 16 o más años, no clasificadas como ocupadas ni paradas ni población contada aparte durante la semana de referencia. Comprende las siguientes categorías funcionales:

- Personas que se ocupan de su hogar: personas que, sin ejercer ninguna actividad económica, se dedican a cuidar sus propios hogares; por ejemplo, amas de casa y otros familiares que se encargan del cuidado de la casa y de los niños.
- Estudiantes: personas que, sin ejercer ninguna actividad económica, reciben una instrucción sistemática en cualquier grado de educación.
- Jubilados o retirados: personas que han tenido una actividad económica anterior y que por edad u otras causas la han abandonado, percibiendo una pensión con motivo de su actividad anterior.
- Personas que perciben una pensión distinta de la de jubilación.
- Personas que realizan sin remuneración trabajos sociales, actividades de tipo benéfico, etc. (excluidas las que son ayudas familiares).
- Incapacitados para trabajar.
- Otra situación: personas que, sin ejercer ninguna actividad económica, reciben ayuda pública ó privada, y todas aquellas que no estén incluidas en ninguna de las categorías anteriores.

**- Ocupabilidad**

Probabilidad que tiene de encontrar un trabajo una persona demandante de empleo. En este sentido influyen los denominados factores psicosociales de ocupabilidad que son: factores estructurales, factores personales, factores competenciales.

**- Ocupación demandada**

Perfil profesional solicitado por las personas que se encuentran en situación de desempleo.

**- Ocupación contratada**

Perfil profesional que ha formalizado un contrato de trabajo.

**- Padrón municipal**

Registro administrativo cuya formación, mantenimiento y gestión corresponde a cada uno de los ayuntamientos existentes en España. Sus datos constituyen prueba de la residencia y del domicilio en el término municipal y las certificaciones de los mismos tienen el carácter de documento público y fehaciente a todos los efectos administrativos.

El Padrón es un registro permanentemente actualizado del que se obtienen cifras de población anualmente.

**- Paro**

Conjunto de todas aquellas personas que no están empleadas porque no encuentran trabajo.

**- Parado-Desempleado**

Persona de 16 o más años que durante la semana de referencia (la anterior a aquella en la que se realiza la entrevista) ha estado sin trabajo, disponible para trabajar y buscando activamente empleo. Es parado también quien ya ha encontrado un trabajo y está a la espera de incorporarse a él, siempre que verifique las dos primeras condiciones.

**- Paro registrado**

Demandas registradas en los Servicios Públicos de Empleo que se encuentran en alta el último día laborable del mes de referencia. Se excluyen las que correspondan a las situaciones descritas en la Orden Ministerial de 11 de Marzo de 1.985 tales como:

- Demandantes que solicitan otro empleo compatible con el que ejercen (pluriempleo).
- Demandantes que, estando ocupados, solicitan un empleo para cambiarlo por el que tienen (mejora de empleo).
- Demandantes perceptores de prestaciones por desempleo que participan en trabajos de Colaboración Social.
- Demandantes que solicitan un empleo para un período inferior a tres meses (coyuntural).
- Demandantes que solicitan un trabajo con jornada inferior a 20 horas semanales.
- Demandantes que cursen estudios de enseñanza oficial reglada siempre que sean menores de 25 años ó que superando esta edad sean demandantes de primer empleo (estudiantes).
- Demandantes beneficiarios de prestaciones por desempleo en situación de compatibilidad de empleo por realizar un trabajo a tiempo parcial (compatibilidad de prestaciones).
- Demandantes que perciben el subsidio agrario o que, habiéndolo agotado, no haya transcurrido un período superior a un año desde el día de nacimiento del derecho.

### - Prestación por desempleo

Es una prestación económica que se obtiene cuando queriendo y pudiendo trabajar se pierda el empleo o se reduzca la jornada de trabajo, y además se cumplan una serie de características:

- Estar afiliado y en situación de alta o asimilado al alta en la Seguridad Social en un régimen que contemple la contingencia por desempleo.
- Encontrarse en situación legal de desempleo, acreditar la disponibilidad para buscar activamente empleo y para aceptar colocación adecuada.
- Acreditar la disponibilidad para buscar activamente empleo y para aceptar una colocación adecuada, y suscribir un compromiso de actividad.
- Tener cubierto un período mínimo de cotización de doce meses dentro de los seis años anteriores a la situación legal de desempleo, o al momento en que cesó la obligación de cotizar.
- No haber cumplido la edad de jubilación, salvo que el trabajador no tuviera derecho a ella por falta de cotización o se trate de supuestos de suspensión de la relación laboral o reducción de jornada autorizados por expediente de regulación de empleo.

### - Regímenes de afiliación

Tal y como indica la definición reflejada de Seguridad Social, este sistema está estructurado en un conjunto de regímenes. Es una organización administrativa, que responde a las necesidades normativas y de gestión propias de la Seguridad Social. Por tanto, son diferentes campos estructurados de afiliación, a través de los cuales el Estado garantiza a las personas incluidas, la protección adecuada en contingencias y situaciones definidas por ley. La inclusión en uno u otro está condicionada por diversas causas, como la naturaleza de la actividad económica del trabajo ó el tipo de relación contractual subyacente al alta. Actualmente, existen los siguientes regímenes:

- Régimen General.
- Régimen Especial de la Minería del Carbón.
- Régimen Especial Agrario.
- Régimen Especial de Empleados de Hogar.
- Régimen Especial de Trabajadores por Cuenta Propia o Autónomos.
- Régimen Especial de Trabajadores del Mar.

A partir del 1 de Enero de 2008, se establece, dentro del Régimen Especial de los Trabajadores Autónomos, el Sistema Especial para Trabajadores por Cuenta Propia Agrarios, de modo que éste desaparece.

**- Seguridad Social**

El Sistema de la Seguridad Social es un conjunto de regímenes a través de los cuales el Estado garantiza a las personas comprendidas en su campo de aplicación, por realizar una actividad profesional, o por cumplir los requisitos exigidos en la modalidad no contributiva, así como a los familiares o asimilados que tuvieran a su cargo, la protección adecuada en las contingencias y situaciones que la ley define.

**- Tasa de desempleo**

Cociente entre el número de parados y el de activos.