

**Observatorio ocupacional**

**Instituto Leonés de Desarrollo Económico, Formación y Empleo**

# **ESTUDIO DEL MERCADO LABORAL LEÓN Y ALFOZ**

**(cuarto trimestre 2012)**





<b>0.- Introducción</b>	<b>p. 5</b>
<b>1.- Ámbito Demográfico y Social</b>	<b>p. 7</b>
1.1.- Censo poblacional	
1.2.- Censo académico	
1.2.1.- Formación no universitaria en León y Alfoz	
1.2.2.- Formación universitaria	
<b>2.- Cotizantes a la seguridad social</b>	<b>p. 13</b>
2.1.- Análisis de los cotizantes por régimen de actividad	
2.1.1.- Afiliados medios a nivel nacional, autonómico y provincial	
2.1.2.- Evolución mensual de los afiliados medios en la provincia de León	
2.1.3.- Análisis de los cotizantes a la seguridad social en León y Alfoz	
2.2.- Análisis de los cotizantes por actividad económica	
2.3.- Incrementos y disminuciones de empleo	
<b>3.- Desempleo en el área metropolitana de León</b>	<b>p. 25</b>
3.1.- Datos del paro registrado. Evolución trimestral e interanual	
3.2.- Análisis del paro registrado: sexo y edad	
3.3.- Análisis del paro registrado: sector de actividad	
3.4.- Análisis del paro registrado: niveles de instrucción y grupos profesionales	
<b>4.- Análisis del perfil del desempleado (Bolsa ILDEFE)</b>	<b>p. 35</b>
4.1.- Nacionalidad y sexo	
4.2.- Edad, sexo y origen	
4.3.- Prestaciones y colectivos con riesgo de exclusión	
<b>5.- Análisis de la contratación laboral</b>	<b>p. 41</b>
5.1.- Contratación en el año en curso	
5.2.- Análisis sectorial de las contrataciones en el municipio de León	
5.3.- Temporalidad en la contratación	
5.3.1.- Análisis trimestral	
5.3.2.- Análisis mensual	
<b>6.- Glosario</b>	<b>p. 49</b>



## 0.- Introducción

ILDEFE, la agencia de desarrollo local del Ayuntamiento de León, realiza desde hace el año 2002 de forma trimestralmente un análisis de los datos del mercado laboral de León y su Alfoz –su área natural de actuación, que incluye los municipios de León, Onzonilla, San Andrés del Rabanedo, Santovenia de la Valdoncina, Sariegos, Valdefresno, Valverde de la Virgen, Villaquilambre y Villaturiel-.

El estudio de esos datos ha permitido al Instituto adaptar sus servicios (dirigidos a desempleados que buscan empleo, emprendedores y empresas) y enfocar sus actuaciones, siempre en contacto con la realidad del empleo y el paro en León y su área urbana.

Desde el año 2009 se ha cambiado el enfoque y El Estudio del Mercado Laboral, que se edita trimestralmente, da un paso más, y ya no será sólo una herramienta interna de trabajo para los técnicos de Ildefe. Quiere convertirse en un referente para quienes estudian la evolución del mercado laboral en León y Alfoz.

El formato del informe, aparece agrupado con el siguiente esquema:

### **Datos demográficos y sociales**

En este bloque se realiza una primera aproximación a los datos relativos al censo poblacional de León y Alfoz, así como al censo académico.

### **Cotizantes a la seguridad social**

Análisis de los cotizantes a la seguridad social y de las variaciones de empleo que se producen en el periodo de estudio.

### **Desempleo registrado**

Evolución del desempleo registrado en León y Alfoz, analizado desde diferentes agrupaciones y clasificaciones.

### **Perfil del desempleado**

Análisis del perfil del desempleado tomando como base la información proporcionada por la bolsa de trabajo de Ildefe.

### **Contrataciones**

Estudio y diagnóstico de la evolución de las contrataciones laborales y ocupaciones más demandadas.

Para su elaboración se recurre a fuentes oficiales (INE, Ministerio de Trabajo e Inmigración, ECYL, Servicios Públicos de Empleo-SISPE,) y fuentes propias (CAP, aplicación del Servicio de Orientación Laboral de Ildefe, con bolsa de empleo y 9.000 perfiles de personas desempleadas).

*León (España), enero de 2013, ©Ildefe  
[promocion\\_economica@ildefe.es](mailto:promocion_economica@ildefe.es)*

# 1.- Ámbito Demográfico y Social

# 1.- Ámbito Demográfico y Social

## 1.1.- Censo poblacional

La provincia de León se encuentra en el extremo noroccidental de la Comunidad Autónoma de Castilla y León, limitando por el Norte con Asturias y Cantabria, por el Este con la provincia de Palencia, con Zamora y Valladolid por el Sur y por el Oeste, con Orense y Lugo. Ocupa una superficie de 15.581 km<sup>2</sup>, siendo la más extensa de las nueve que integran la Comunidad y la séptima en el cómputo nacional.

Según los últimos datos disponibles sobre población a nivel municipal del INE, 1 de enero de 2012, la provincia cuenta con una población de 494.451 personas, de las que 241.749 son varones y 252.702 son mujeres. En el área metropolitana de la ciudad de León la población asciende a 201.073 personas, lo que representa el 40,67% del total provincial, distribuido de la siguiente forma:

Año 2012 Municipios	Total habitantes	Varones	Mujeres	Superficie (Km <sup>2</sup> )	Densidad
León	131.680	60.354	71.326	39	3.376,4
Onzonilla	1.764	927	837	22	80,2
S. Andrés del Rabanedo	31.742	15.391	16.351	65	488,3
Santovenia	1.987	1.020	967	30	66,2
Sarriegos	4.671	2.368	2.303	36	129,7
Valdefresno	2.046	1.057	989	103	19,9
Villaquilambre	18.124	9.039	9.085	53	341,9
Villaturiel	1.941	1.020	921	59	32,9
Valverde de la Virgen	7.118	3.642	3.476	64	111,2
<b>León y Alfoz (LyA)</b>	<b>201.073</b>	<b>94.818</b>	<b>106.255</b>	<b>471</b>	<b>426,9</b>
<b>Resto de provincia León</b>	<b>293.378</b>	<b>146.931</b>	<b>146.447</b>	<b>15.110</b>	<b>19,4</b>
<b>Provincia de León</b>	<b>494.451</b>	<b>241.749</b>	<b>252.702</b>	<b>15.581</b>	<b>31,7</b>
<b>Castilla y León</b>	<b>2.546.078</b>	<b>1.261.141</b>	<b>1.284.937</b>	<b>94.225</b>	<b>27,0</b>
<b>España</b>	<b>47.265.321</b>	<b>23.298.356</b>	<b>23.966.965</b>	<b>505.990</b>	<b>93,4</b>

*Tabla 1: Habitantes en León y Alfoz a 1 de Enero de 2012  
(actualización a fecha 2 de Enero de 2013).*

*Fuente: INE, padrón municipal actualizado en fecha 2 de Enero de 2013.*



Para el año 2011 los datos eran los siguientes:

<b>Año 2011 Municipios</b>	<b>Total habitantes</b>	<b>Varones</b>	<b>Mujeres</b>
León	132.744	60.944	71.800
Onzonilla	1.761	926	835
San Andrés del Rabanedo	31.562	15.321	16.241
Santovenia de la Valdoncina	1.977	1.008	969
Sarriegos	4.568	2.311	2.257
Valdefresno	2.056	1.058	998
Villaquilambre	18.023	8.988	9.035
Villaturiel	1.920	1.013	907
Valverde de la Virgen	6.906	3.516	3.390
<b>León y Alfoz</b>	<b>201.517</b>	<b>95.085</b>	<b>106.432</b>
Resto de provincia León	296.282	148.231	148.051
<b>Provincia de León</b>	<b>497.799</b>	<b>243.316</b>	<b>254.483</b>
<b>Castilla y León</b>	<b>2.558.463</b>	<b>1.267.671</b>	<b>1.290.792</b>
<b>España</b>	<b>47.190.493</b>	<b>23.283.187</b>	<b>23.907.306</b>

*Tabla 2: Habitantes en León y Alfoz enero de 2011.*

Si analizamos las variaciones en estos 12 meses obtenemos los siguientes datos:

<b>Localidad</b>	<b>Variación 12/11</b>	<b>Variación en %</b>
León	-1.064	-0,80%
Onzonilla	3	0,17%
San Andrés del Rabanedo	180	0,57%
Santovenia de la Valdoncina	10	0,51%
Sarriegos	103	2,25%
Valdefresno	-10	-0,49%
Villaquilambre	101	0,56%
Villaturiel	21	1,09%
Valverde de la Virgen	212	3,07%
<b>León y Alfoz</b>	<b>-444</b>	<b>-0,22%</b>
Resto de provincia León	-2.904	-0,98%
<b>Provincia de León</b>	<b>-3.348</b>	<b>-0,67%</b>
<b>Castilla y León</b>	<b>-12.385</b>	<b>-0,48%</b>
<b>España</b>	<b>74.828</b>	<b>0,16%</b>

*Tabla 3: Variación habitantes en León y Alfoz años 2012/2011.*

*Fuente: Elaboración propia.*

A partir de la información disponible en las anteriores tablas podemos destacar los siguientes aspectos:

- La población del área metropolitana de la ciudad de León disminuyó en 444 personas, cifra algo superior a la variación interanual anterior (2011/2010) periodo en el que la población se redujo en 90 personas. En porcentaje supone una disminución de un 0,22%, reducción más suave que la experimentada a nivel provincial o autonómico. A nivel nacional sin embargo la población se incrementó en un 0,16%.

- León capital es el principal causante de la reducción de población en el área metropolitana, con una pérdida de 1.064 habitantes a lo largo del año 2011. De los 9 municipios analizados, además de la capital, Valdefresno es el otro que tiene menos habitantes que hace un año, aunque en este caso dicha pérdida solo alcanza las 10 personas.
- En el resto del área metropolitana la población se ha incrementado. Valverde de la Virgen y San Andrés del Rabanedo son los municipios que han experimentado un mayor aumento en términos absolutos en este periodo (1 de enero de 2011 y 1 de enero de 2012). Estos dos municipios también demostraron la misma tendencia de incremento en el año 2010. Villaquilambre y Sariegos son el tercer y el cuarto municipio en los que más aumentan la población contando en ambos casos con un centenar de nuevos habitantes.
- El ámbito provincial sufre una pérdida poblacional de 3.348 habitantes, un 0,67%, algo superior a la que ha experimentado la comunidad autónoma (-0,48%). Esta reducción de su masa poblacional, dobla la sufrida en el año 2011, ya que hace dos años perdió 1.485 habitantes. Fue el año 2007 cuando la provincia experimentó el último incremento poblacional (justo en el periodo previo al inicio de la crisis económica).
- El conjunto del país ha visto incrementada su población en casi 75.000 habitantes en relación a la cifra registrada en el año 2011.

## 1.2.- Censo académico

### 1.2.1.- Formación no universitaria en León y alfoz

El curso académico 2011/2012, finalizado en el mes de junio, el municipio de León contó con 27.718 estudiantes matriculados en educación infantil, primaria, ESO, bachillerato, formación profesional, educación especial y los programas de cualificación profesional inicial (45% en centros privados y el 55% en públicos). Estas cifras suponen un incremento de un 2,6% de matriculaciones respecto al curso anterior, en el que el cómputo de alumnos del municipio alcanzaba los 27.001 estudiantes (similar reparto entre centros públicos y privados al año actual).

En el Alfoz de León el número de matriculados ascendió a 4.534 alumnos, número que supone una reducción de un 2% frente a los 4.626 que cursaron el año 2010/2011.

En total el área metropolitana de la ciudad de León contó durante el curso escolar con 32.252 estudiantes (León capital más el Alfoz). Comparando el presente curso académico con el anterior, se ha experimentado un incremento del número de alumnos de casi un 2%, equivalente a 625 nuevas matriculaciones. Este dato supone un incremento similar al que se produjo en los dos años académicos precedentes.

Respecto al número de inmigrantes, representan un 5,47% del total. Este porcentaje es algo superior al 5,17% del curso anterior. En términos relativos hay mayor presencia de estudiantes de procedencia no nacional en E.S.O. (7,15% de alumnos inmigrantes), en Formación Profesional de Grado Medio (5,64%), en Educación Especial (7,03 %) y especialmente en los programas de cualificación profesional inicial P.C.P.I. (19,87%). Al contrario, la presencia de

alumnos inmigrantes es más reducida en la formación profesional de grado superior y bachiller, con porcentajes en torno al 3%. La causa de esta reducida presencia de inmigrantes en los ciclos de grado superior y bachillerato puede ser la previsible incorporación temprana de este colectivo de alumnado al mercado laboral.

La representatividad del alumnado extranjero en la provincia de León tiene un peso similar al ámbito de León y Alfoz, un 5,55%, y crece en el ámbito autonómico a casi el 8% del total de población escolar objeto del análisis. Los porcentajes se mantienen estables respecto al curso anterior.

Formación Curso académico 11/12	Total Alumnos León y Alfoz	Centros Privados	Centros Públicos	% Públicos sobre total	Alumnado extranjero	% sobre total
Ed. Infantil	6.275	2.731	3.544	56,48%	274	4,37%
Ed. Primaria	10.532	5.036	5.496	52,18%	578	5,49%
E. S. O.	7.184	3.662	3.522	49,03%	514	7,15%
Bachillerato	4.085	1.277	2.808	68,74%	106	2,59%
FP Grado Medio -Ciclos formativos-	1.932	339	1.593	82,45%	109	5,64%
FP Grado Superior -Ciclos formativos-	1.809	400	1.409	77,89%	60	3,32%
Educación Especial	128	40	88	68,75%	9	7,03%
PCPI – Cualif. Prof. Inicial	307	86	221	71,99%	61	19,87%
<b>TOTALES</b>						
León	27.718	12.336	15.382	55,49%	1.516	5,47%
Municipios del Alfoz	4.534	1.235	3.299	72,76%	195	4,30%
León y Alfoz	32.252	13.571	18.681	57,92%	1.711	5,31%
Provincia de León	63.948	19.424	44.524	69,63%	3.546	5,55%
Castilla y León	360.172	117.206	242.966	67,46%	27.951	7,76%

Tabla 4A. Datos del alumnado no universitario en el municipio de León y su Alfoz. Curso académico 2011/2012

Fuente: Dirección Provincial de Educación de León. Consejería de Educación, JCYL.

Página web de JCYL Consejería de Educación <http://www.educa.jcyl.es/educacyl/cm>

Formación Comparación cursos 2011/12 y anterior	Variación de alumnos 11-12/10-11
Ed. Infantil	287
Ed. Primaria	91
E. S. O.	376
Bachillerato	-699
FP Grado Medio	571
FP Grado Superior	53
Educación Especial	-125
PCPI	71
<b>Total León y Alfoz</b>	<b>625</b>

Tabla 4B. Evolución del número de alumnos no universitario en León y su Alfoz. Curso académico 11/12 y 10/11

Fuente: Dirección Provincial de Educación de León. Consejería de Educación, JCYL.

Página web de JCYL Consejería de Educación <http://www.educa.jcyl.es/educacyl/cm>

## 1.2.2.- Formación universitaria.

La Universidad de León cuenta en el curso académico 2012-2013 con 13.648 estudiantes, de los que un 51% son varones y un 49% mujeres. No obstante existen algunas especialidades- como las ingenierías o Actividades Físicas en las que hay preponderancia de hombres, frente al resto de titulaciones con total mayoría de mujeres. En el presente curso 2012/2013 la Universidad de León se ha visto reducido el número de estudiantes en 458 respecto a la cifra que se daba en el curso anterior, indicando un cambio de tendencia, dado que desde el año 2009 la población educativa había ido en aumento. En este curso disminuye la población de mujeres estudiantes superada por la de hombres, a diferencia de cursos anteriores, donde el alumnado femenino superaba al masculino.

Campus	Centro Universitario	Total	Hombres	Mujeres
León	C.C. Económicas y Empresariales	2.074	1.021	1.053
León	CC Biológicas y Ambientales	1.224	448	776
León	CC. Actividad Física y del Deporte	<b>738</b>	<b>552</b>	<b>186</b>
León	Ciencias de la Salud	424	85	339
León	Ciencias del Trabajo	374	150	224
León	Derecho	758	325	433
León	Educación	1.150	274	876
León	Filosofía y Letras	1.036	502	534
León	Ingeniería Técnica Minera	524	367	157
León	Ingenierías Industrial e Informática	2.601	2.063	538
León	Superior y Técnica Ing. Agraria	479	290	189
León	Trabajo Social	139	18	121
León	Veterinaria	996	305	691
León	Escuela Universitaria de Turismo	2	1	1
	<b>TOTAL POSGRADO</b>	<b>542</b>	<b>263</b>	<b>279</b>
	<b>Total León</b>	<b>13.061</b>	<b>6.664</b>	<b>6.397</b>
Ponferrada	Grado Ing. Geomática y Topografía	39	25	14
Ponferrada	ITAgrícola (I. Agrarias-Alimentarias )	32	13	19
Ponferrada	Ing. Téc. Forestal (Explotac. Forest.)	62	40	22
Ponferrada	Grado Ingeniería Agroalimentaria	48	14	34
Ponferrada	Grado Ing. Forestal y Medio Natural	117	83	34
Ponferrada	Grado en Enfermería	147	31	116
Ponferrada	Grado en Fisioterapia	140	47	93
Ponferrada	Diplomado en Turismo	2	1	1
	<b>Total Bierzo</b>	<b>587</b>	<b>254</b>	<b>333</b>
	<b>TOTAL ULE</b>	<b>13.648</b>	<b>6.918</b>	<b>6.730</b>

Tabla 5A. Alumnos matriculados en el curso 2012/2013 en la ULE

Fuente: Servicios Estadísticos. Universidad de León

Curso	05/06	06/07	07/08	08/09	09/10	10/11	11/12	12/13
<b>Alumnos ULE</b>	<b>13.144</b>	<b>13.217</b>	<b>13.079</b>	<b>12.347</b>	<b>12.087</b>	<b>13.016</b>	<b>14.106</b>	<b>13.648</b>

Table 5B. Evolución del número de alumnos matriculados en la ULE los últimos 8 años académicos

Fuente: Servicios Estadísticos. Universidad de León

## 2.- Cotizantes a la seguridad social

## 2.- Cotizantes a la seguridad social

### 2.1.- Análisis de los cotizantes por régimen de actividad

#### 2.1.1.- Afiliados medios a nivel nacional, autonómico y provincial.

El cuarto trimestre de 2012 finalizó con 152.251 afiliados a la seguridad social en la provincia de León (medidos como afiliados medios del mes de diciembre), 851.280 en Castilla y León y 16.442.681 afiliados en España. Estas cifras, suponen una reducción del número de cotizantes en términos interanuales de entre un 4,6% (España) y un 6,4% en el caso de la provincia de León (equivalentes a 10.403 trabajadores menos), siendo nuestra provincia el territorio con peor comportamiento de los tres analizados.

Desde un punto de vista trimestral, el ámbito provincial es también el que tiene la disminución de cotizantes más acusada (3,65% negativo equivalentes a la pérdida de 5.763 cotizantes), seguido de la comunidad autónoma con una pérdida de un 3,31% del total de los afiliados (-29.185), y del 2,2% para el ámbito nacional (-367.122).

El comportamiento del empleo en términos relativos ha sido peor en nuestra provincia que en la comunidad autónoma, y en ésta ha sido peor que en todo el país tanto en términos anuales como en términos trimestrales.

Año/Lugar	Cotizantes diciembre 2012	Cotizantes septiembre 2012	Variación absoluta	Variación en %
Prov. León	152.251	158.014	-5.763	-3,65%
Castilla y León	851.280	880.465	-29.185	-3,31%
España	16.442.681	16.809.803	-367.122	-2,18%

Tabla 6A. Datos de afiliados medios a nivel provincial, autonómico y nacional  
Diciembre 2012/Septiembre 2012.

Fuente: Observatorio Regional de Empleo. EcyL

Año/Lugar	Cotizantes diciembre 2012	Cotizantes diciembre 2011	Variación absoluta	Variación en %
Prov. León	152.251	162.654	-10.403	-6,40%
Castilla y León	851.280	901.973	-50.693	-5,62%
España	16.442.681	17.229.922	-787.241	-4,57%

Tabla 6B. Datos de afiliados medios a nivel provincial, autonómico y nacional  
Diciembre 2012/Diciembre 2011.

Fuente: Observatorio Regional de Empleo. EcyL

## 2.1.2.- Evolución mensual de los afiliados medios en la provincia de León

La siguiente tabla muestra la evolución del número de afiliados medios a la seguridad social y las variaciones mensuales de los años 2010, 2011 y 2012.

El último mes en el que se incrementó el número de cotizantes respecto al mismo mes del año anterior en nuestra provincia fue en julio de 2008 –cuando se alcanzaron los 180.654 trabajadores frente a los 152.251 actuales-. A partir de ese momento llevamos ya cuatro años y medio en los que la cifra de cotizantes ha ido disminuyendo de forma continua en términos interanuales (54 meses seguidos con reducciones del número de afiliados a la seguridad social respecto al mismo mes del año anterior). El ritmo de destrucción de empleo fue constante desde julio de 2008 hasta noviembre de 2009, manteniéndose las reducciones en cifras superiores a los 7.000 cotizantes (que en porcentaje equivalían a disminuciones superiores al 3%), con picos de 8.000 en los meses de mayo, julio y agosto de 2009.

A partir de noviembre de 2009 el ritmo de destrucción de empleo se redujo de forma significativa, hasta llegar a junio de 2011, con menos de 2.000 cotizantes perdidos respecto a junio de 2010: el mejor dato desde septiembre de 2008.

En el verano de 2011 la crisis vuelve a recrudecerse en nuestra provincia y ha incrementando de forma significativa el ritmo de destrucción de empleo hasta alcanzar una reducción en el número de cotizantes del 4,61% en septiembre de este año (respecto a septiembre de 2011) y, lo que es más preocupante, llegar al 6,40% en este cuarto trimestre, equivalentes a 10.403 empleos perdidos lo que supone en términos tanto relativos como absolutos los niveles máximos de destrucción de empleo.

En términos absolutos la crisis ha supuesto la pérdida en estos últimos 4 años (desde diciembre de 2008 a diciembre de 2012 por comparar periodos completos y evitar los sesgos que conlleva la estacionalidad) de 21.853 empleos en la provincia de León.

Meses	Nº cotizantes 2012	Nº cotizantes 2011	Diferencia 12-11	%12-11	Diferencia 11-10	% 11-10
<b>Enero</b>	159.805	162.536	-2.731	-1,68%	-3.025	-1,83%
<b>Febrero</b>	159.272	162.535	-3.263	-2,00%	-3.121	-1,88%
<b>Marzo</b>	159.170	163.442	-4.272	-2,61%	-2.725	-1,64%
<b>Abril</b>	159.115	163.907	-4.792	-2,92%	-2.358	-1,42%
<b>Mayo</b>	159.099	164.751	-5.652	-3,43%	-2.005	-1,20%
<b>Junio</b>	159.485	165.702	-6.217	-3,75%	-1.856	-1,11%
<b>Julio</b>	159.902	167.253	-7.351	-4,40%	-2.084	-1,23%
<b>Agosto</b>	159.251	167.013	-7.762	-4,65%	-2.495	-1,47%
<b>Septiembre</b>	158.014	165.654	-7.640	-4,61%	-3.214	-1,90%
<b>Octubre</b>	156.467	165.035	-8.568	-5,19%	-2.936	-1,75%
<b>Noviembre</b>	153.692	163.789	-10.097	-6,16%	-3.364	-2,01%
<b>Diciembre</b>	152.251	162.654	-10.403	-6,40%	-2.804	-1,69%

Tabla 7. Cotizantes de la Seguridad Social mensuales en la provincia de León. Años 2010, 2011 y 2012.

Fuente: Observatorio Regional de Empleo. EcyL.

### 2.1.3.- Análisis de los cotizantes a la seguridad social en León y Alfoz

El cuarto trimestre de 2012 finaliza con 81.303 cotizantes dados de alta a 31 de diciembre en alguno de los regímenes de la seguridad social en el área metropolitana de León. Ello supone una pérdida en términos interanuales de 2.856 empleos en el periodo que va desde diciembre de 2011 a diciembre de 2012, equivalentes a un 3,3% del empleo total. Estos datos empeoran de forma significativa los del trimestre anterior, que ya de por sí eran poco positivos. Aún así, esta fuerte reducción de cotizantes se ha visto en parte suavizada por la incorporación de 874 nuevos cotizantes al nuevo sistema de régimen del hogar (que suponen un incremento de un 70% respecto a los que había hace un año) y por el incremento del sector de teleoperadores.

A nivel provincial la tendencia en términos interanuales es aún más negativa, con 151.422 trabajadores dados de alta a 31 de diciembre (800 menos que los afiliados medios del mes de diciembre), lo que supone una reducción respecto a doce meses antes de 9.991 trabajadores, algo superiores al 6%, cifras significativamente peores que las de la capital.

Si hacemos la comparación respecto a septiembre, observamos que el comportamiento en el empleo es muy negativo en el trimestre, especialmente en la provincia (6.781 cotizantes menos) y algo menos negativo, aunque el dato no invita al optimismo ni mucho menos en León y Alfoz (881 cotizantes menos).

Analizando estos datos en función del régimen de cotización a la seguridad social podemos destacar los siguientes aspectos:

- Se confirma que 2012 ha sido un año en el que se han perdido cifras record de empleo en nuestro territorio. La situación económica se sigue deteriorando de forma muy preocupante y los incrementos en los ritmos de destrucción de empleo son muy significativos a pesar de que llevamos un largo periodo de disminución del número total de puestos de trabajo.
- Las expectativas para el próximo trimestre invitan poco al optimismo puesto que la reducción del consumo, el adelgazamiento del sector público, las señales evidentes de crisis económica, unido a los pocos proyectos empresariales nuevos que se ponen en marcha hacen prever que las posibilidades de que la economía local empiece a generar empleo en los próximos meses sean muy escasas.
- El impacto del cambio en el régimen del hogar sigue siendo importante. En el trimestre se ha incrementado nuevamente el número de cotizantes tanto en el área metropolitana como en la provincia. En los últimos doce meses el incremento en el número de cotizantes ronda el 70% en ambos entornos. Este cambio regulatorio del sector ha propiciado un fuerte incremento en el número de afiliados a la seguridad social del mismo, pero esconde la evolución de la tendencia en el número de cotizantes que hasta la fecha era negativa, con reducciones desde que empezó la crisis en el número de cotizantes en el antiguo sistema. La nueva legislación que regula el sector ha permitido que al aflorar parte de la economía sumergida se haya producido el incremento en el número de cotizantes. No será hasta dentro de 2 o 3 trimestres, cuando las consecuencias del cambio regulatorio se hayan asimilado cuando podremos analizar cual es la evolución real del sector.
- Al igual que el trimestre anterior el sector del carbón, con las incertidumbres del nuevo marco de ayudas del sector es uno de los que mayores incertidumbres presenta y además, en términos relativos es el régimen de cotización que más se ha visto reducido, con una reducción del 20% del sector en los últimos 12 meses.



- El régimen general ha perdido este trimestre 836 empleos en el área urbana de León, lo que lleva a que en los últimos 12 meses se hayan perdido 3.397 empleos (5% del total), casi todos ellos perdidos en el primer, tercer y cuarto trimestre del (frente al cuarto trimestres de 2011 en el que se generaron 300 empleos o los “solo” 82 perdidos en el segundo trimestre).
- El régimen de autónomos, aunque hasta la fecha era uno de los que mejor estaba soportando la crisis, en este trimestre se ha visto más afectado, al verse reducido en 132 personas, lo que eleva a 258 autónomos menos en 12 meses en la ciudad de León. La reducción de autónomos en términos interanuales ascendió a un 1,9%. Aún siendo un dato negativo supone un comportamiento mejor que el resto de los regímenes de cotización que tienen reducciones de empleo relativas significativamente mayores, exceptuando el del hogar por el cambio normativo que se ha producido.
- El peso de la actividad económica en la capital creció casi 2 puntos respecto al trimestre anterior, por el peor comportamiento del número de cotizantes de la provincia respecto a la capital

Estos datos dejan a la capital y su área metropolitana con un 53,7% del total del empleo de la provincia. En el caso del régimen general dicho porcentaje se eleva al 61%, y se reduce en el nivel de autónomos al 34,1% (uno de cada tres autónomos están en la capital). Dichas cifras se explican por un lado en la existencia de las centrales administrativas de diferentes entidades, administración, universidad, hospital, etc. que generan niveles importantes de empleo por cuenta ajena. En el caso de los autónomos la integración del empresario del sector agrario en dicho régimen de cotización hace que el peso de la provincia sea significativamente mayor respecto a la capital, al estar el sector agrario y ganadero ubicado mayormente en el medio rural.

Seguidamente se exponen las tablas con los datos a 31 de diciembre y las variaciones experimentadas tanto a nivel trimestral como anual.

Municipio	Carbón	Agrario	Autónomo	General	Hogar	Total
León	46	93	8.631	51.291	1.770	61.831
Onzonilla	0	2	121	4.087	6	4.216
San Andrés del Rabanedo	0	11	1.951	4.111	132	6.205
Santov. De la Valdoncina	0	0	140	1.851	7	1.998
Sariegos	0	1	439	238	86	764
Valdefresno	0	10	238	955	11	1.214
Valverde de la Virgen	0	1	390	917	12	1.320
Villaquilambre	0	10	1.207	1.905	76	3.198
Villaturiel	0	6	162	386	3	557
<b>León y Alfoz</b>	<b>46</b>	<b>134</b>	<b>13.279</b>	<b>65.741</b>	<b>2.103</b>	<b>81.303</b>
<b>Peso León Y Alfoz/provincia</b>	<b>3,31%</b>	<b>13,58%</b>	<b>34,11%</b>	<b>61,72%</b>	<b>58,30%</b>	<b>53,69%</b>
<b>Provincia de León</b>	<b>1.390</b>	<b>987</b>	<b>38.925</b>	<b>106.513</b>	<b>3.607</b>	<b>151.422</b>

Tabla 8. Cotizantes de la Seguridad Social en León y Alfoz . Diciembre 2012.  
Fuente: Ministerio de Trabajo y elaboración propia

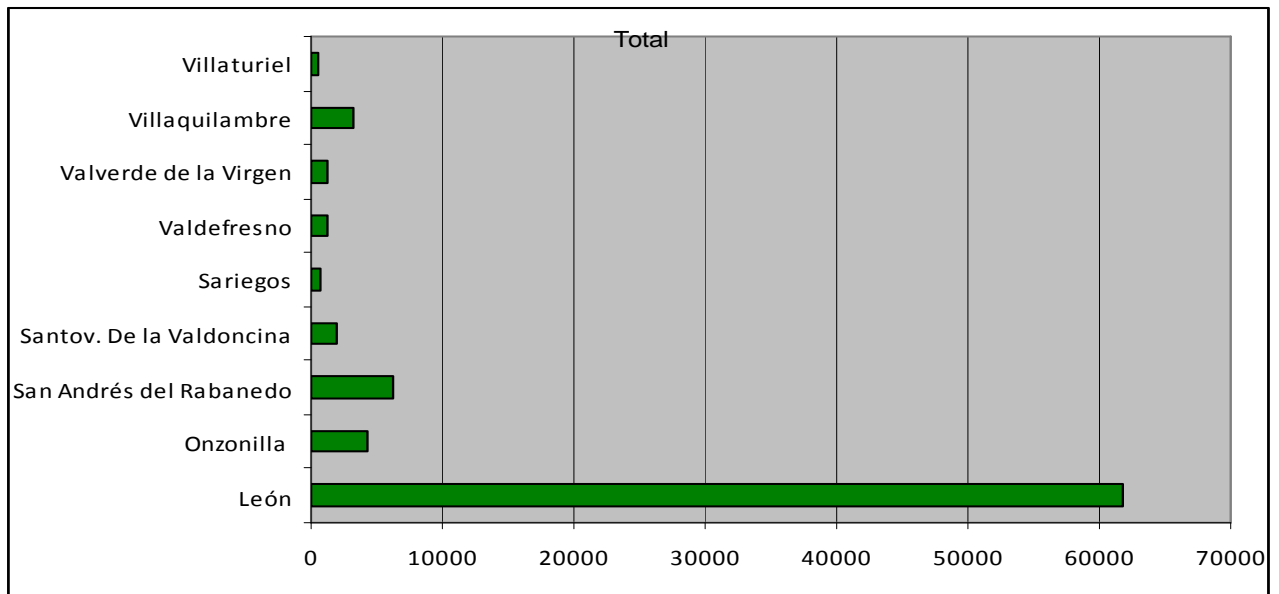
	León y Alfoz Var. Nº cotiz.	%	Provincia de León Var. Nº cotiz.	%
Carbón	1	-0,11%	-180	2,65%
Agrario	-28	3,18%	-1.171	17,26%
Autónomo	-132	14,98%	-453	6,68%
General	-836	94,89%	-5.128	75,57%
Hogar	114	-12,94%	146	-2,15%
TOTAL	-881	100%	-6.786	100,00%

Tabla 9. Variación trimestral de los Cotizantes de la SS en León y su Alfoz Dic. 12/Sept. 12  
Fuente: Ministerio de Trabajo y elaboración propia

	León y Alfoz Var. Nº cotiz.	%	Provincia de León Var. Nº cotiz.	%
Carbón	-15	0,53%	-431	4,31%
Agrario	-60	2,10%	-230	2,30%
Autónomo	-258	9,03%	-703	7,04%
General	-3.397	118,94%	-9.920	99,29%
Hogar	874	-30,60%	1.293	-12,94%
TOTAL	-2.856	100,00%	-9.991	100,00%

Tabla 10. Variación anual de los Cotizantes de la SS en León y su Alfoz, Dic. 12/Dic. 11  
Fuente: Ministerio de Trabajo y elaboración propia

Gráfico 1: Total cotizantes en León y Alfoz por municipio a 31 de Diciembre de 2012..



## 2.2.- Análisis de los cotizantes por actividad económica

ACTIVIDAD CNAE- 09	León	San Andrés	Onzon	Santov	Sarieg	Valdefr	Valv	Villaquil	Villat	Total	%
Comercio al por menor, excepto de vehículos	7.964	737	58	750	76	142	86	262	27	10.102	12,43%
Actividades sanitarias	6.383	317	1	0	24	3	13	175	1	6.917	8,51%
Administración Pública y defensa; Seguridad Soc.	5.877	407	10	14	18	5	159	148	5	6.643	8,17%
Educación	4.756	197	0	8	23	2	22	53	2	5.063	6,23%
Servicios de comidas y bebidas	3.590	622	38	62	53	33	91	383	18	4.890	6,01%
Actividades administrativas de oficina	1.610	626	1543	3	1	1	3	1	0	3.788	4,66%
Servicios a edificios y actividades de jardinería	2.268	151	639	92	7	16	8	108	3	3.292	4,05%
Comercio al por mayor e intermediarios d	1.487	349	312	189	47	238	62	200	49	2.933	3,61%
Actividades de construcción especializad	1.505	332	56	196	38	68	65	324	64	2.648	3,26%
Transporte terrestre y por tubería	1.631	291	265	115	51	38	98	78	55	2.622	3,22%
Servicios financieros, excepto seguros y	2.374	0	0	0	0	0	0	0	0	2.374	2,92%
Actividades de los hogares como empleado	1.909	137	6	7	90	11	12	76	3	2.251	2,77%
Asistencia en establecimientos residenciales	1.495	87	24	0	19	71	378	37	0	2.111	2,60%
Construcción de edificios	1.092	199	19	10	29	24	44	153	14	1.584	1,95%
Venta y reparación de vehículos de motor	724	324	124	74	26	143	8	82	5	1.510	1,86%
Otros servicios personales	996	147	73	1	28	3	27	108	2	1.385	1,70%
Actividades jurídicas y de contabilidad	1.236	40	2	1	18	4	3	32	1	1.337	1,64%
Industria de la alimentación	440	92	445	13	1	25	19	190	21	1.246	1,53%
Publicidad y estudios de mercado	1.174	18	0	1	9	0	6	14	1	1.223	1,50%
Actividades de servicios sociales sin almacenam.	908	8	0	2	1	3	1	12	0	935	1,15%
Almacenamiento y actividades anexas al tpte	556	6	47	209	0	0	32	10	0	860	1,06%
Servicios técnicos de arquitectura e ingeniería	751	20	13	0	9	3	5	33	10	844	1,04%
Fabricación de productos farmacéuticos	468	151	18	0	0	0	0	158	0	795	0,98%
Programación, consultoría y otras actividades	673	25	5	0	8	0	1	78	0	790	0,97%
Actividades asociativas	641	7	1	0	1	0	3	42	0	695	0,85%
Actividades de seguridad e investigación	631	0	12	9	1	0	0	0	0	653	0,80%
Servicios de alojamiento	561	30	1	0	3	17	7	25	0	644	0,79%
Actividades deportivas y recreativas	478	68	5	5	2	9	37	38	2	644	0,79%
Agricultura, ganadería, caza y servicios	319	63	12	6	17	73	13	57	66	626	0,77%
Fabricación de otros productos minerales	425	28	14	2	15	11	20	19	7	541	0,67%
Telecomunicaciones	523	14	0	0	0	0	0	0	0	537	0,66%
Fabricación de productos metálicos,	168	33	51	70	15	54	5	30	79	505	0,62%
Actividades auxiliares a los servicios	368	43	8	0	16	6	2	27	1	471	0,58%
Suministro de energía eléctrica, gas,	464	1	0	0	0	0	0	0	0	465	0,57%
Actividades postales y de correos	385	47	9	5	1	4	2	3	0	456	0,56%
Actividades de alquiler	309	10	8	92	3	7	1	8	3	441	0,54%
Recogida, tratamiento y eliminación de residuos	327	0	81	0	1	0	0	0	0	409	0,50%
Artes gráficas y reproducción de soporte	251	22	41	0	19	53	1	8	0	395	0,49%
Fabricación de muebles	240	68	4	25	3	9	0	14	21	384	0,47%
Actividades inmobiliarias	324	16	3	1	3	2	1	5	1	356	0,44%
Actividades relacionadas con el empleo	342	4	0	0	1	0	0	0	0	347	0,43%
Reparación de ordenadores, efectos personales	243	60	1	0	4	7	4	21	1	341	0,42%
<b>Resto actividades</b>	<b>2.965</b>	<b>408</b>	<b>267</b>	<b>36</b>	<b>83</b>	<b>129</b>	<b>81</b>	<b>186</b>	<b>95</b>	<b>4.250</b>	<b>5,23%</b>
<b>TOTALES</b>	<b>61.831</b>	<b>6.205</b>	<b>4.216</b>	<b>1.998</b>	<b>764</b>	<b>1.214</b>	<b>1.320</b>	<b>3.198</b>	<b>557</b>	<b>81.303</b>	<b>100,00%</b>

Tabla 11. Cotizantes de la SS en León y su Alfoz por actividad económica. Diciembre 2012.  
Fuente: Ministerio de Trabajo y elaboración propia

El sector comercio sigue siendo la principal actividad generadora de empleo de nuestra ciudad, con 14.545 puestos de trabajo entre sus diferentes modalidades (minorista, mayorista y vehículos). Representa el 17,89% del total de cotizantes de la capital. Ello a pesar de que como consecuencia de la reducción del consumo el sector haya hecho un importante ajuste en el empleo de 650 personas durante este año 2012 equivalentes al 4,3% del tamaño del sector. De los tres subsectores es especialmente fuerte el ajuste del sector de automoción, que con 125 empleos pierde un 7,6% del total del empleo que tenía en diciembre de 2011. El comercio minorista y el mayorista sufren reducciones ligeramente inferiores al 4%. (418 en el sector minorista y 115 en el mayorista y 125 en automoción).

En segundo lugar como sector generador de empleo tenemos a la sanidad (tanto en su vertiente pública como privada) con 6.917 empleos –el 8,5%–, sector que también ha visto reducido su nivel de empleo en 200 personas a lo largo del presente ejercicio.

El sector público, (incluyendo fuerzas de seguridad y seguridad social) genera 6.643 empleos -8,2%-, a pesar de haber tenido un importante ajuste en el año, especialmente en el tercer y el cuarto trimestres y que sitúan al sector con 485 empleos menos que hace un año.

El turismo y la restauración son otro de los ejes importantes de empleo que tenemos en nuestro territorio, con cerca de 5.600 cotizantes y representa el 6,8% del empleo (entre hostelería, hotelería, agencias de viaje, guías profesionales y similares).

La construcción, pese al duro ajuste que ha experimentado desde el inicio de la crisis en el que tenía un peso superior al 10% del total de cotizantes, (con niveles totales de empleo muy superiores a los actuales), sigue siendo el quinto sector generador de empleo. Su importancia tanto relativa como en números absolutos es cada vez menor en nuestra economía. A 30 de diciembre de 2012 el sector da empleo a 5.076 personas entre edificación, obra especializada y servicios técnicos e ingenierías. Genera el 6,2% del total de empleo en el conjunto del área metropolitana.

Como sexto sector, e incrementando nuevamente su peso relativo hasta casi el mismo nivel que la construcción tenemos un sector emergente como es el de teleoperadores. Aunque no existe un epígrafe del CNAE para el mismo, la mayor parte de las empresas del sector están en el de actividades administrativas de oficina y asimilados y en el epígrafe de estudios de mercado, dando empleo en León a 5.011 personas (un 6,1%), en este caso con más de 800 nuevos cotizantes que hace 12 meses.

El séptimo sector generador de empleo es el de la educación que, con 4.890 empleos -el 6,0% del total-.

La logística y el transporte, a pesar de la crisis del mismo, es otro sector relevante en nuestra economía, que en este trimestre ve reducido su nivel de empleo quedándose en 3.482- entre transporte y almacenamiento, lo que supone el 4,3% del total.

La primera actividad industrial sigue siendo la industria alimentaria que alcanza los 1.246 empleos, a pesar de haber visto reducido su actividad en 138 personas en estos últimos doce meses. La segunda actividad industrial es la fabricación de productos farmacéuticos, con 795.

Como sector de valor añadido destacamos el sector de las TIC, que con programación y consultoría cuenta con 790 empleos. Aunque en este 2012 se ha estancado representa uno de los subsectores que más posiciones ha escalado en los últimos ejercicios.

## 2.3.- Incrementos y disminuciones de empleo

### Sectores que han perdido empleo en León y Alfoz. Comparativa Diciembre 2012-Diciembre 2011.

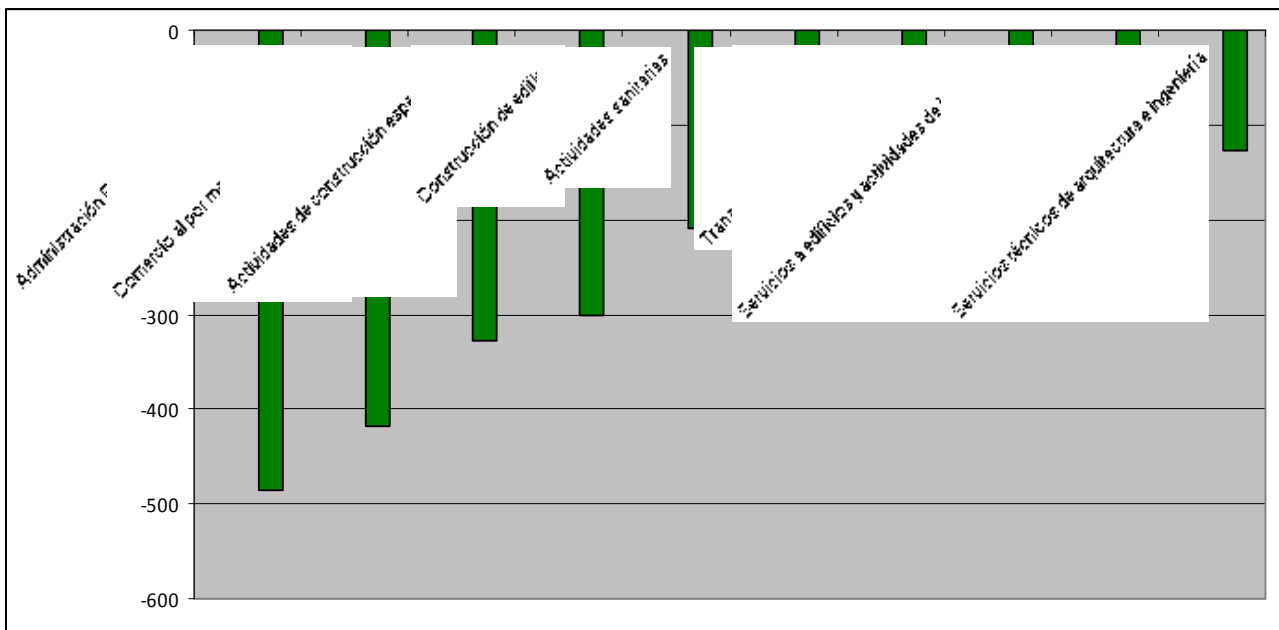
ACTIVIDAD CNAE-09	Total Reducción en León y Alfoz.
Administración Pública y defensa; Seguridad	-485
Comercio al por menor, excepto de vehículos	-418
Actividades de construcción especializada	-327
Construcción de edificios	-301
Actividades sanitarias	-208
Educación	-187
Transporte terrestre y por tubería	-170
Servicios a edificios y actividades de jardinería	-138
Industria de la alimentación	-138
Servicios técnicos de arquitectura e ingeniería	-127

Tabla 12A. Sectores con mayor reducción de empleo en León y su Alfoz por actividad económica Diciembre 2012-Diciembre 2011.

Fuente: Ministerio de Trabajo y elaboración propia

El primer puesto de actividades con mayor pérdida de cotizantes en comparativa interanual es la administración pública con casi 500 empleos perdidos, consecuencia de todos los procesos de reestructuración llevados a cabo en las diferentes administraciones. Es el sector más afectado y que por tanto, se sitúa por delante de las actividades comerciales al por menor, dañadas especialmente por la disminución del consumo en general. La construcción sigue siendo un sector muy castigado en esta clasificación, con 327 empleos menos en obra civil, 301 menos en edificación y 127 en arquitectos y servicios técnicos.

Gráfico 2A: Los 10 sectores de actividad económica de León y Alfoz con mayor disminución de empleo en los últimos doce meses.



## Sectores que han perdido empleo en el cuarto trimestre de 2012 (Diciembre 2012/Septiembre 2012).

ACTIVIDAD CNAE-09	Total Reducción en León y Alfoz.
Construcción de edificios	-261
Actividades de construcción especializada	-157
Otras industrias manufactureras	-152
Actividades sanitarias	-131
Servicios a edificios y actividades de jardinería	-126
Actividades de los hogares como empleado	-115
Actividades auxiliares a los servicios financieros	-98
Transporte terrestre y por tubería	-88
Actividades inmobiliarias	-65
Administración Pública y Defensa	-61

Tabla 12B. Los 10 sectores con mayor reducción de empleo en León y su Alfoz por actividad económica Diciembre 2012/Septiembre 2012.  
Fuente: Ministerio de Trabajo y elaboración propia

En cuanto a las variaciones trimestrales con tendencia negativa destaca especialmente los sectores vinculados a la construcción, con la llegada del periodo invernal. Así la construcción de edificios, con 261 empleos menos está en primer lugar, seguido de las actividades de construcción especializada con una pérdida de 157 puestos de trabajo. Otros epígrafes como actividades de otras industrias manufactureras, actividades en el ámbito sanitario y servicios a edificios y actividades de jardinería también se ven afectadas por descensos significativos.

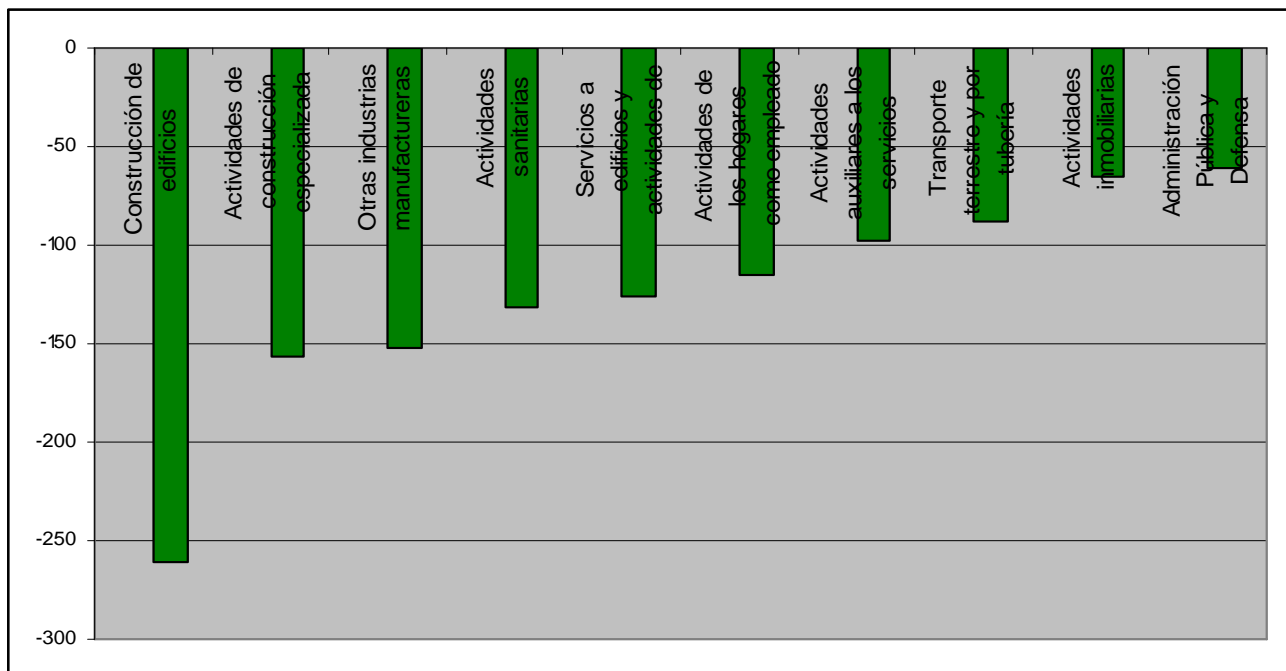


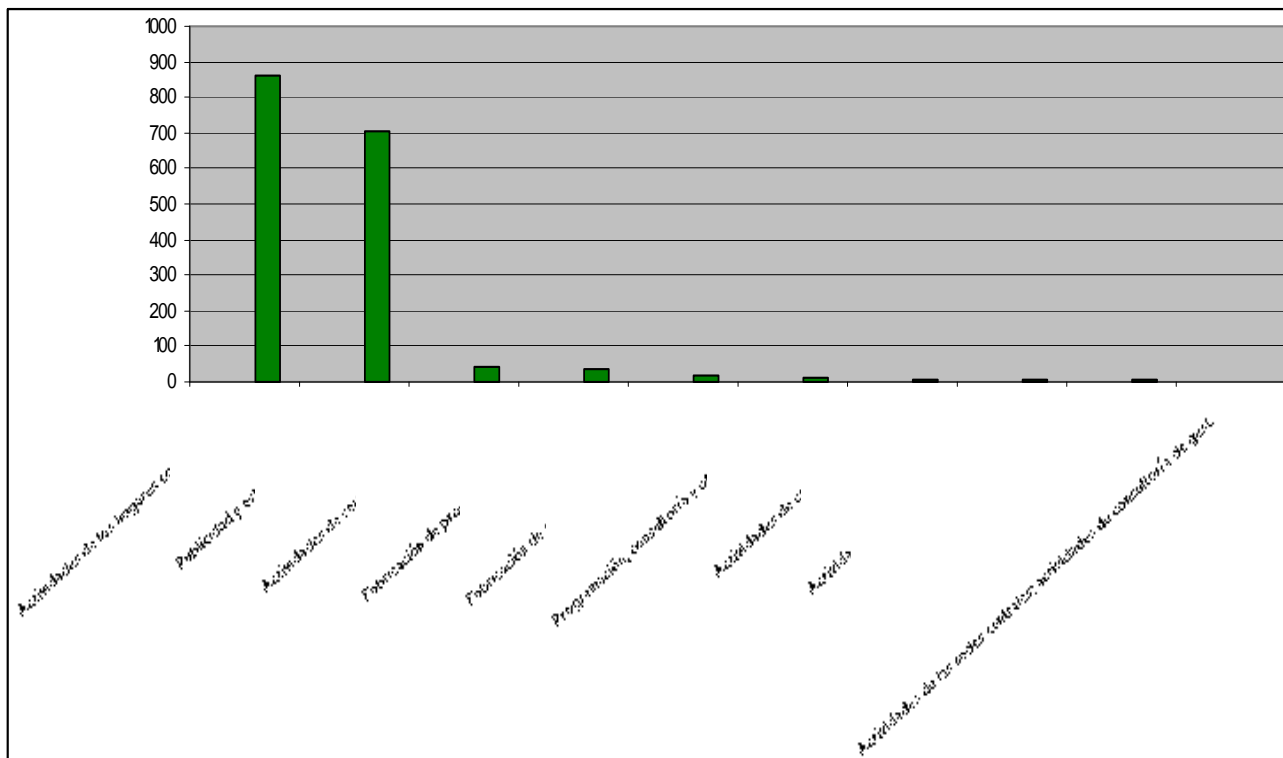
Gráfico 2B: Los 10 sectores de actividad económica de León y Alfoz con mayor disminución de empleo en 3T 2012

### Sectores que han incrementado el empleo. Comparativa Diciembre 2012/Diciembre 2011.

ACTIVIDAD CNAE-09	Total aumento en León y Alfoz.
Actividades de los hogares como empleado	862
Publicidad y estudios de mercado	702
Actividades de servicios sociales sin alojamiento	41
Fabricación de productos farmacéuticos	39
Fabricación de material y equipo eléctrico	17
Programación, consultoría y otras actividades	13
Actividades de creación y artísticas	6
Actividades jurídicas y de contabilidad	6
Actividades cinematográficas, de video	5
Actividades de las sedes centrales; actividades de consultoría de gestión empresarial	3

**Tabla 13A. Los 10 sectores con mayor incremento de empleo en León y su Alfoz por actividad económica Dic. 2012/Dic. 2011.**  
Fuente: Ministerio de Trabajo y elaboración propia

En estos doce meses el epígrafe de actividades de los hogares como empleado, ocupa el primer lugar en cuanto al incremento del número de cotizantes, en este caso con 862. En segundo lugar se sitúan las actividades encuadradas dentro del sector de la publicidad y los estudios de mercado, con 702 cotizantes más respecto a hace un año (sector de los teleoperadores). En tercer lugar, a distancia en cuanto a proporción del número de empleos respecto a los dos epígrafes anteriores, tenemos las actividades vinculadas a servicios sociales sin alojamiento, con 41 nuevos empleos respecto a diciembre del año 2011.



**Gráfico 3B: Los 10 sectores de actividad económica de León y Alfoz con mayor creación de empleo en últimos 12 meses**

### Sectores con capacidad de incremento de empleo en el 4T de 2012 (Diciembre 2012-Septiembre 2012).

ACTIVIDAD CNAE-09	Total
Servicios de comidas y bebidas	430
Actividades administrativas de oficina	330
Asistencia en establecimientos residenciales	112
Agricultura, ganadería, caza y servicios relacionados con las mismas	102
Actividades de seguridad e investigación	16
Industria de la alimentación	14
Actividades de servicios sociales sin almacenamiento	7
Actividades de las sedes centrales; actividades de consultoría de gestión empresarial	6
Actividades de juegos de azar y apuestas	5
Actividades cinematográficas, de vídeo	4

Tabla 13B. Los sectores con mayor incremento de empleo en León y su Alfoz por actividad económica Diciembre 2012/Septiembre 2012.  
Fuente: Ministerio de Trabajo y elaboración propia

En este cuarto trimestre las actividades relacionadas con servicios de comidas y bebidas es el sector que mayor número de empleos nuevos ha registrado, 430 más que los registrados en septiembre, incremento vinculado posiblemente a las campañas navideñas del sector. El segundo sector que ah creado empleo este ejercicio son las actividades administrativas de oficina (teleoperadores) con 330 puestos de trabajo a mayores. Las actividades de asistencia en establecimientos residenciales y las pertenecientes a los sectores de agricultura, ganadería, caza y actividades de los servicios relacionados con las mismas completan el encabezamiento de los sectores que se han visto más beneficiados por aumentos en el número de cotizantes en los tres meses de análisis comparativo.

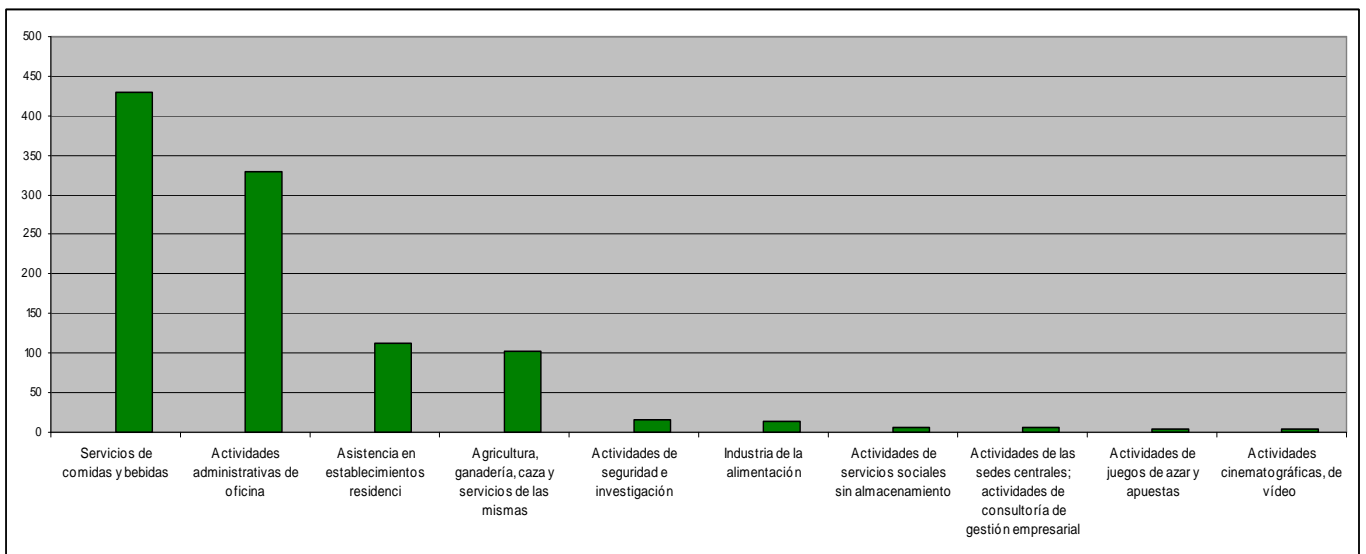


Gráfico 3B: Los sectores de actividad económica de León y Alfoz con mayor creación de empleo en 4T 2012.



### 3.- Desempleo en el área metropolitana de León

### 3.- Desempleo en el área metropolitana de León

#### 3.1. Datos del paro registrado. Evolución trimestral e interanual

El paro registrado en el área metropolitana de la ciudad de León ascendía a 31 de diciembre de 2012 a 18.845 personas. Si comparamos estos datos con los de hace un año, observamos que se ha producido un incremento en términos interanuales de 2.683 desempleados (respecto a diciembre de 2011). En términos trimestrales el paro se ha incrementado en 192 personas.

Desestacionalizando los datos, se ha producido nuevamente un notable incremento del desempleo, incremento que asciende al 16,60%, respecto a hace un año. Precisamente los datos de hace un año, nos hacían pensar que el desempleo había tocado techo en los cuatro ámbitos geográficos de estudio, pero se produjeron nuevos incrementos del desempleo en los cuatro trimestres del presente año 2012 (tanto en el área metropolitana de la ciudad de León como en el ámbito provincial, autonómico y por supuesto a nivel nacional). El gráfico de la página siguiente muestra la evolución de la tasa de crecimiento del desempleo en los últimos doce trimestres.

Centrándonos en la evolución del desempleo desde septiembre a diciembre, hay un aumento en los cuatro ámbitos de estudio, siendo el del área metropolitana el menos afectado, pues el porcentaje es del 1% de incremento. La provincia de León ha sido el ámbito más perjudicado respecto al final del verano.

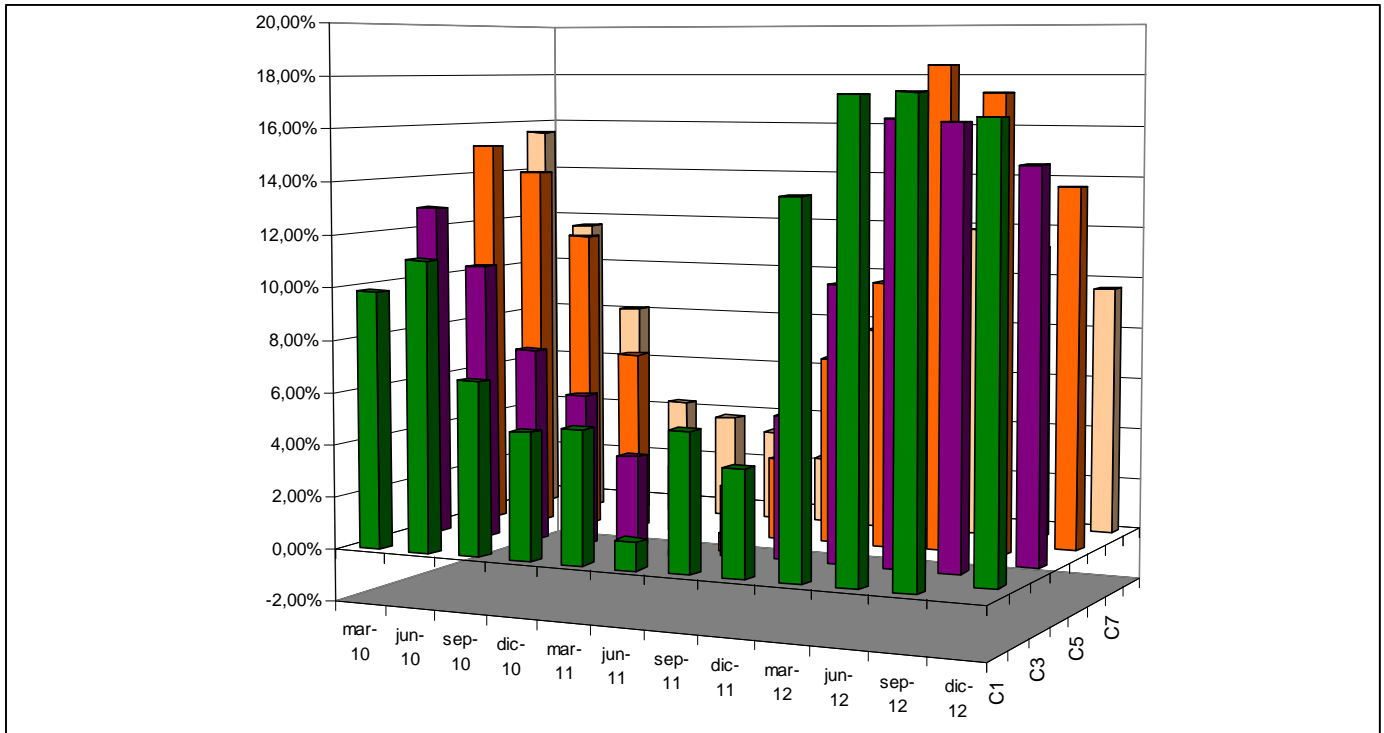
Ámbito de referencia	Diciembre 2012	Diciembre 2011	Variación absoluta	Variación relativa
León y Alfoz	18.845	16.162	2.683	16,60%
Provincia de León	45.918	40.001	5.917	14,79%
Castilla y León	237.259	208.475	28.784	13,81%
España	4.848.723	4.422.359	426.364	9,64%

Tabla 14. Desempleo registrado en León, provincia, comunidad autónoma y España Diciembre 2012/Diciembre 2011  
Fuente: Datos de León y Alfoz, Sistema de información de los Servicios Públicos de Empleo (Sispe).  
Fuente: Resto de datos, Observatorio Regional de Empleo, EcyL y elaboración propia.

Ámbito de referencia	Diciembre 2012	Septiembre 2012	Variación absoluta	Variación relativa
León y Alfoz	18.845	18.653	192	1,03%
Provincia de León	45.918	43.536	2.382	5,47%
Castilla y León	237.259	224.985	12.274	5,46%
España	4.848.723	4.705.279	143.444	3,05%

Tabla 15. Desempleo registrado en León, provincia, comunidad autónoma y España Diciembre 2012/Septiembre 2012.  
Fuente: Datos de León y Alfoz, Sistema de información de los Servicios Públicos de Empleo (Sispe).  
Fuente: Resto de datos, Observatorio Regional de Empleo, EcyL y elaboración propia.

Gráfico 4: Incremento interanual en % del paro registrado por trimestres en los años 2009, 2010, 2011 y 2012



Variación desempleo interanual	mar-10	jun-10	sep-10	dic-10	mar-11	jun-11	sep-11	dic-11	mar-12	jun-12	sep-12	dic-12
<b>León y Alfoz</b>	9,84%	11,09%	6,64%	4,85%	5,06%	1,07%	5,25%	4,02%	13,82%	17,40%	17,50%	16,60%
<b>Provincia León</b>	12,81%	10,59%	7,40%	5,74%	3,51%	-0,22%	2,63%	5,39%	10,36%	16,46%	16,39%	14,79%
<b>Castilla y León</b>	15,10%	14,08%	11,56%	6,91%	2,50%	-0,69%	3,10%	7,13%	10,12%	18,41%	17,38%	13,81%
<b>España</b>	15,57%	11,71%	8,31%	4,50%	4,00%	3,50%	2,55%	7,86%	7,43%	11,97%	11,32%	9,64%

### 3.2.- Análisis del paro registrado: sexo y edad

Al finalizar el cuarto trimestre del año la cifra de personas inscritas como desempleadas en el área metropolitana de León asciende a 18.845. Desglosando por sexos, el 47,72 % son hombres frente al 52,28 % que son mujeres.

El incremento del desempleo en estos últimos doce meses ascendió a 2.683 personas, de los que 1.280 (47,7%) son hombres y 1.403 (el 52,3%) mujeres. En términos generales la brecha entre sexos se mantiene estable. Sin embargo este cuarto trimestre el comportamiento ha sido muy desigual: hay un descenso del desempleo femenino de 85 personas y un incremento de 277 hombres. Este diferente comportamiento en la evolución del desempleo entre los dos sexos en el cuarto trimestre del año es habitual, y se debe a las características de las campañas navideñas que suelen generar más empleo en el colectivo femenino que en el masculino.

Al igual que en informes anteriores, como grupo de edad más afectado en estos doce meses están los que se encuentran en el tramo de edad de entre 35 y 50 años.

Edad	Hombres	Mujeres	Totales	%
Menor de 20	191	162	353	1,87%
Entre 20 y 24	726	743	1469	7,80%
Entre 25 y 29	1111	1108	2219	11,78%
Entre 30 y 34	1132	1285	2417	12,83%
Entre 35 y 39	1150	1373	2523	13,39%
Entre 40 y 44	1174	1344	2518	13,36%
Entre 45 y 49	1140	1206	2346	12,45%
Entre 50 y 54	944	1065	2009	10,66%
Entre 55 y 59	930	938	1868	9,91%
Mayor de 59	495	628	1123	5,96%
<b>Total.</b>	<b>8.993</b>	<b>9.852</b>	<b>18.845</b>	<b>100,00%</b>
<b>%</b>	<b>47,72%</b>	<b>52,28%</b>	<b>100%</b>	

Tabla 16. Desempleo registrado en León y Alfoz a 31 de diciembre de 2012 según sexo y edad.  
Fuente: Sistema de información de los Servicios Públicos de Empleo (Sispe) y elaboración propia.

Paro registrado	Diciembre 2012	Septiembre 2012	Diciembre 2011	Incremento Dic. 2012/Dic. 2011
Hombres	8.993	8.716	7.713	1.280
Mujeres	9.852	9.937	8.449	1.403
TOTAL	18.845	18.653	16.162	2.683
Hombres	47,72%	46,73%	47,72%	
Mujeres	52,28%	53,27%	52,28%	
TOTAL	100%	100%	100%	

Tabla 17. Evolución del desempleo registrado en León y Alfoz según sexo, trimestral y anualmente.  
Fuente: Sistema de información de los Servicios Públicos de Empleo (Sispe) y elaboración propia

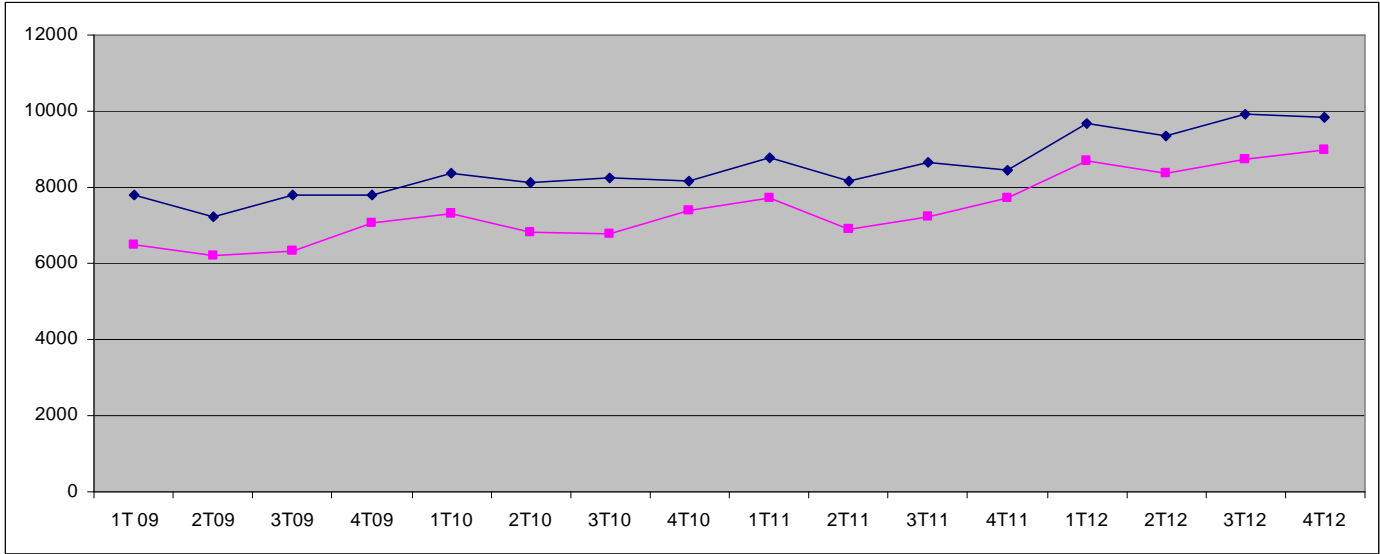
*Tabla 18. Variación del desempleo registrado en León y Alfoz según edad (trimestral y anual).  
Fuente: Sistema de información de los Servicios Públicos de Empleo (Sispe) y elaboración propia.*

Edad	Dic.12/Sep. 12 personas	% Var.	Dic.12/Dic.11 personas	% Var.
Menor de 20	-37	-9,49%	24	7,29%
Entre 20 y 24	-5	-0,34%	171	13,17%
Entre 25 y 29	-50	-2,20%	288	14,91%
Entre 30 y 34	-57	-2,30%	258	11,95%
Entre 35 y 39	-17	-0,67%	321	14,58%
Entre 40 y 44	122	5,09%	502	24,90%
Entre 45 y 49	51	2,22%	421	21,87%
Entre 50 y 54	99	5,18%	334	19,94%
Entre 55 y 59	71	3,95%	259	16,10%
Mayor de 59	15	1,35%	105	10,31%
<b>Totales</b>	192	1,03%	2.683	16,60%

En cuanto a la evolución del desempleo podemos destacar:

- El desempleo total en el área metropolitana de León se ha incrementado en 2.683 personas respecto al número de desempleados que había a 31 de diciembre de 2011, lo que muestra que aún estamos lejos de alcanzar un techo en este indicador.
- En la comparativa anual, los colectivos más castigados por el aumento de las cifras de paro son los que tienen edades comprendidas entre 40 y 49 años con incrementos relativos superiores al 20%. En segundo lugar tenemos el grupo que va desde los 50 hasta los 54 años. Las personas de hasta 20 años, son las que tienen una tendencia menos negativa en cuanto a cifras de crecimiento, quizá por el hecho de que ante la falta de ofertas de trabajo, aumenten su período de formación.
- En una comparación trimestral respecto a 30 de septiembre de 2012, el desempleo aumentó en 192 personas paradas más en edad de trabajar, siendo todas ellas mayores de 40 años. Dentro de los mayores de 40 años el incremento trimestral del paro se ha centrado especialmente en los subgrupos de 40-44, y 50-54 años los más afectados por dicho aumento.

Gráficos 5A y 5B: Evolución del paro registrado por sexos años 2009, 2010, 2011 y 2012. Valores absolutos (gráfico superior) y relativos (gráfico inferior).



	1T09	2T09	3T09	4T09	1T10	2T10	3T10	4T10	1T11	2T11	3T11	4T11	1T12	2T12	3T12	4T12
Mujeres	7803	7227	7804	7778	8382	8119	8265	8166	8791	8179	8640	8449	9692	9332	9937	9852
Hombres	6493	6206	6313	7041	7321	6804	6789	7372	7706	6904	7235	7713	8703	8375	8716	8993

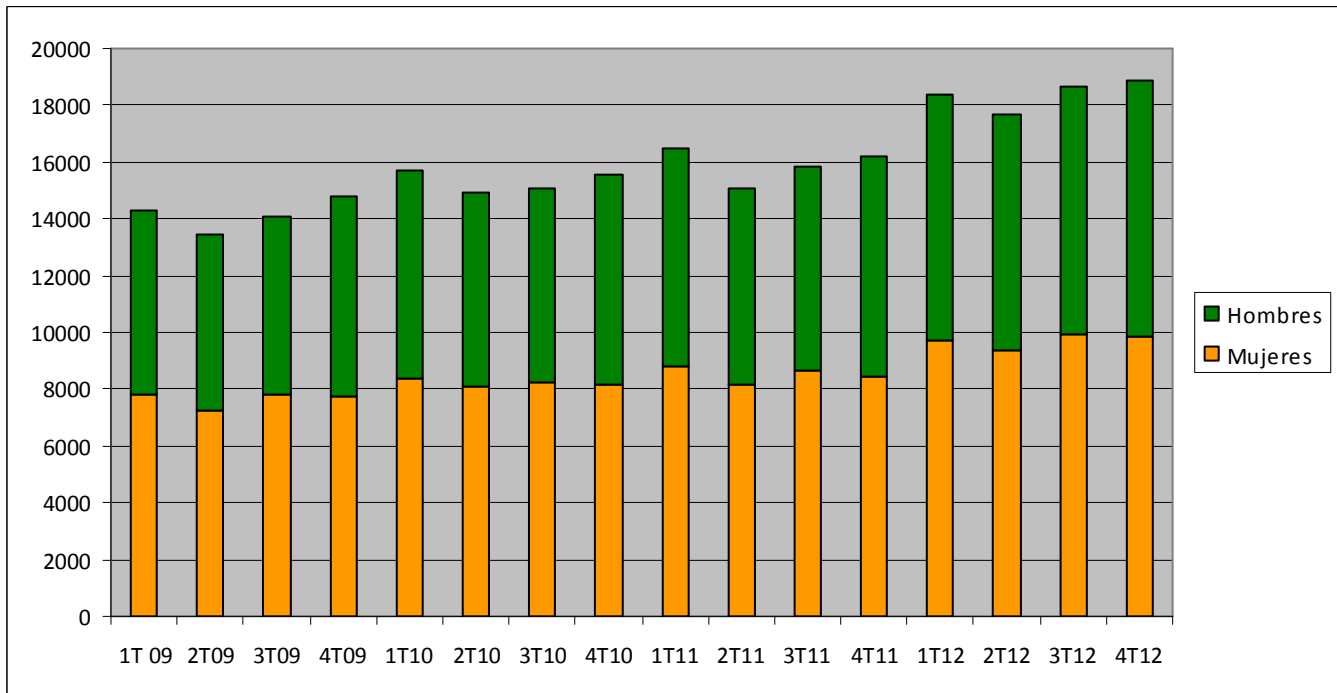
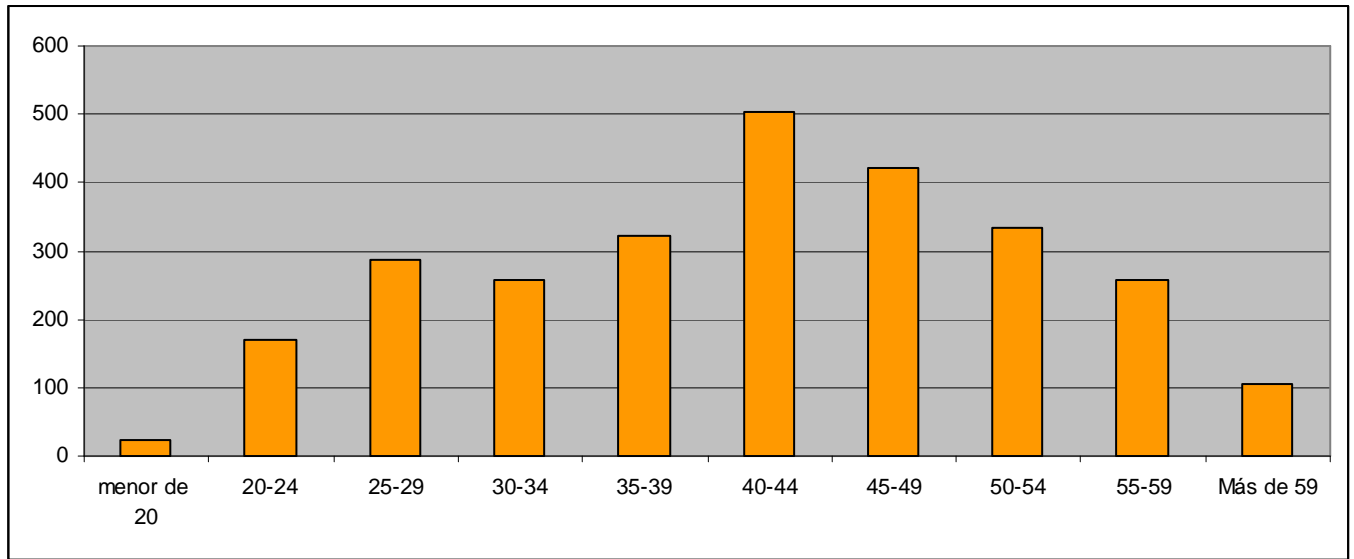


Gráfico 6: Variación del paro registrado en León y Alfoz por grupos de edad Diciembre 2012-Diciembre 2011.



Menor de 20	20-24	25-29	30-34	35-39	40-44	45-49	50-54	55-59	Mas 59
24	171	288	258	321	502	421	334	259	105

### 3.3.- Análisis del paro registrado: sector de actividad

Analizando los diferentes sectores de actividad, el sector servicios es el que registra un mayor volumen de desempleados en relación a la cifra total. Representa el 62,28% de los 18.845 desempleados de León y Alfoz, seguido del colectivo de la construcción con un 15,15%. El tercer grupo en importancia lo recoge el colectivo de desempleados que buscan su primer empleo con un porcentaje de casi un 11%.

Esta tabla también muestran los sectores más masculinizados que tal como viene siendo habitual en los últimos trimestres responde a la misma tendencia, como son la construcción (un 90% de los desempleados son hombres), la industria (66%) o la agricultura (74%), frente al sector servicios en el que son las mujeres las que representan casi el 64% de los desempleados inscritos en el mismo. No obstante, vuelve a llamar la atención el grupo de sin empleo anterior que tiene el doble de mujeres que de hombres.

Sectores de Actividad	Totales	Hombres	Mujeres
Agricultura	349	257	92
Industria	1.837	1.220	617
Construcción	2.856	2.577	279
Servicios	11.736	4.259	7.477
Sin empleo anterior	2.067	680	1.387
<b>Totales</b>	<b>18.845</b>	<b>8.993</b>	<b>9.852</b>

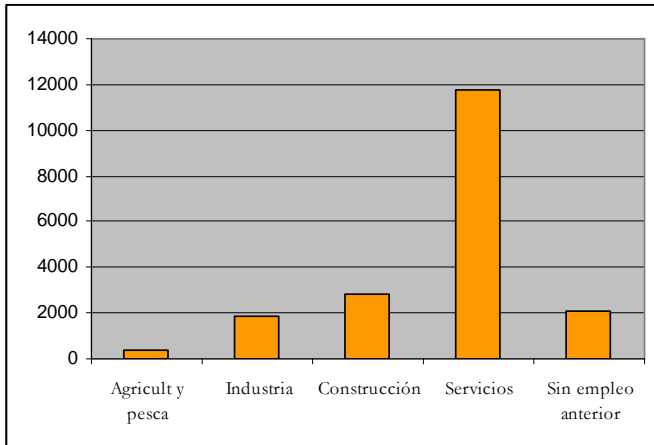
Tabla 19. Desempleo registrado en León y Alfoz por sector de actividad a 31 de diciembre de 2012.  
Fuente: Sistema de información de los Servicios Públicos de Empleo ( Sispe ) y elaboración propia.

Sectores de Actividad	Variación paro registrado 4T 2012 / 3T 2012	% del total	Variación paro Registrado 4T 2012/ 4T 2011	% del total
Agricultura	78	40,63%	76	2,83%
Industria	-8	-4,17%	372	13,87%
Construcción	107	55,72%	-92	-3,43%
Servicios	102	53,12	2.455	91,50%
Sin empleo anterior	-87	-45,31%	-128	-4,77%
Totales	192	100%	2.683	100%

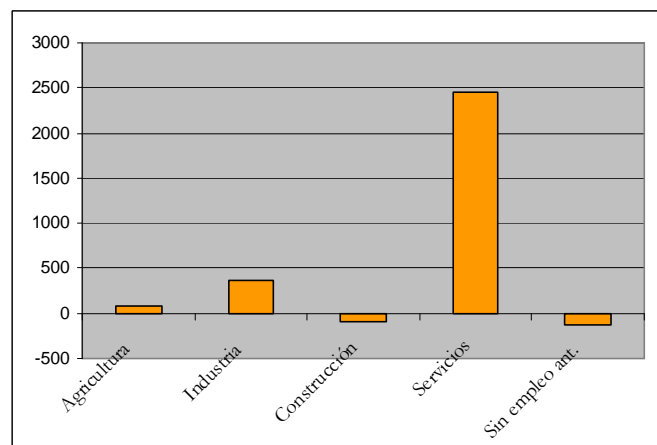
Tabla 20. Variación del desempleo registrado en León y Alfoz por sector de actividad Dic.12/Sept. 12 y Dic. 12/Dic. 11.  
Fuente: Sistema de información de los Servicios Públicos de Empleo (Sispe) y elaboración propia.

Gráficos 7 y 8: Paro registrado en León y Alfoz por actividad económica a 31/03/2012 y variación anual del desempleo por actividad económica.

Variación de desempleados 4T12/3T12  
por actividad económica en términos trimestrales



Variación de desempleados 4T12/4T11  
por actividad económica en términos interanuales



En comparativa anual tanto el sector de la construcción como el colectivo de sin empleo anterior tienen una reducción del número de desempleados. En el primer caso posiblemente las pocas perspectivas laborales les hagan salirse del sector y el colectivo de primer empleo probablemente retrase el momento de incorporación al mundo laboral, para seguir formándose y ante la dificultad de puestos de trabajos, atender a su perfil para mayor preparación y opciones.

El sector que más desempleados tiene es el de servicios con casi 12.000 en el área metropolitana, equivalentes al 62% del total.



### 3.4.-Análisis del paro registro: niveles de instrucción y grupos profesionales.

Nivel de instrucción	Totales	Variación Dic. 2012/Dic.2011
Analfabetos	81	-3
Primaria	2.347	345
FP sin titulación	23	8
1ª etapa secundaria	9.261	897
FP con tit 1ª etapa	2	-3
2ª etapa secundaria	3.315	528
FP con tit 2ª etapa	2	1
FP superior	1.145	279
Otras enseñanzas	2	0
Universitaria	2.540	550
Especialización profesional	10	2
Universitaria tercer ciclo	21	5
Sin asignar	96	74
<b>Totales</b>	<b>18.845</b>	<b>2.683</b>

*Tabla 21. Desempleo registrado en León y Alfoz distribuido por nivel de instrucción  
Datos a 31 de Diciembre y Variación desempleo registrado en León y Alfoz en el año (Dic. 2012/Dic. 2011).  
Fuente: Sistema de información de los Servicios Públicos de Empleo (Sispe) y elaboración propia.*

La mayor parte de los desempleados de nuestro entorno siguen siendo personas con niveles reducidos de formación, como en el caso de la población que ha finalizado la primera etapa de secundaria, que supone el 50% del total del colectivo de desempleados. Además, los nuevos desempleados siguen siendo personas que mayoritariamente pertenecen a colectivos con baja cualificación (educación primaria, o secundaria). Pero también el sector universitario sigue representando un ámbito fundamental, de forma que refleja el 13,48% de total de los desempleados. Al contrario, las personas con formación profesional, especialización profesional y formación cualificada de postgrado son los que disfrutan de mejores índices de inserción profesional.

<b>Grandes grupos de ocupación</b>	<b>Totales</b>	<b>Variación Dic. 12/Dic. 11</b>
Directivos empresas y adm. públicas	140	11
Técnicos y prof. científicos e intelectuales	1.961	453
Técnicos y profesionales apoyo	1.574	358
Empleados administrativos	1.921	291
Trabajadores de los servicios	4.803	690
Trabajadores cualif. agricult. y pesca	174	24
Artesanos trabajadores	2.639	349
Operad. instal. maquin. y montador.	1207	173
Trabajadores no cualificados	4.383	327
Fuerzas Armadas	43	7
<b>Totales</b>	<b>18.845</b>	<b>2.683</b>

*Tabla 22. Desempleo registrado en León y Alfoz distribuido por grupos de ocupación. Diciembre 2012 y variación Dic. 2012/Dic. 2011. Fuente: Sistema de información de los Servicios Públicos de Empleo ( Sisper ) y elaboración propia.*

Analizando la composición de los desempleados por grandes grupos de ocupación en evolución interanual, el primer grupo de desempleados sigue estando representado por el de los trabajadores de los servicios, que por otra parte representan el sector que más actividad tiene en nuestra economía, junto al colectivo de trabajadores no cualificados. A éstos les siguen los técnicos y los profesionales científicos e intelectuales, junto con los técnicos y profesionales de apoyo.

Los artesanos y los trabajadores no cualificados que profesionalmente están vinculados al sector de la construcción y asimilados, siguen en la escala de afectación durante la evolución del año que ha terminado.

## **4.- Análisis del perfil del desempleado (Bolsa de trabajo de ILDEFE)**

## 4.- Análisis del perfil del desempleado (Bolsa de trabajo de ILDEFE)

El cuarto trimestre de 2012 finaliza con 778 desempleados atendidos en nuestro servicio de orientación laboral, de los que el 20,1% eran extranjeros. Este dato supone un cambio en la tendencia al haberse producido un incremento en torno al 5% respecto a desempleados los atendidos en los primeros meses del año. En 2010 y 2011 a pesar de que los niveles de desempleo se incrementaron notablemente en el área metropolitana de la ciudad de León hubo una reducción en cuanto al número de usuarios atendidos en los últimos 12 meses, pasando de un total de usuarios atendidos en 2010 de 977 a los 802 de 2011 y reduciéndose esta cifra al entorno a los 700 usuarios los primeros meses de 2012. Este cambio posiblemente fue resultado, entre otros factores, de las dificultades del mercado de trabajo y las pocas ofertas existentes. Por ello, hay parte del colectivo de desempleados que se moviliza menos, al carecer de expectativas a la hora de encontrar trabajo. No obstante a partir del verano de 2012 se ha producido un cambio de tendencia con el alza el número de usuarios.

### 4.1.- Nacionalidad y sexo

El 79,8% del total de nuevas incorporaciones a la bolsa de empleo de ILDEFE tienen nacionalidad española, frente al 20,2% que son inmigrantes de otros países. Un 50,3% son hombres frente a un 49,3% de mujeres. Comparando estos datos con los obtenidos en periodos anteriores se ve que el porcentaje de usuarios extranjeros respecto al total de desempleados atendidos en este trimestre se reduce de forma significativa. El año 2011, especialmente los tres primeros trimestres de ese año, se produjo una fuerte reducción de emigrantes atendidos, que siguió produciéndose durante el primer trimestre de 2012, aunque tal y como se comentó en informes anteriores en el segundo y tercer trimestre de este año se produjo una leve recuperación, para en este trimestre tener un nuevo retroceso. En el año 2010 los extranjeros llegaron a representar algo más de un 30% del total de usuarios de nuestro servicio de orientación laboral.

Este trimestre el peso relativo de los hombres se ha reducido nuevamente llegando a un equilibrio entre ambos sexos después de trece trimestres consecutivos en los que hubo en nuestra bolsa de empleo más hombres que mujeres.

En cuanto al sexo y al origen de las personas atendidas, a diferencia de lo que pasaba en 2010 en los que en el colectivo de usuarios extranjeros había una mayor preponderancia de los hombres que en el colectivo de usuarios nacionales en este último trimestre de 2012 la situación ha cambiado. Así mientras tenemos un equilibrio en los usuarios totales entre ambos sexos, en el caso de los inmigrantes hay una mayoría de mujeres. Así, un 50,9% de los usuarios atendidos con la nacionalidad española son hombres, mientras que en el caso de los extranjeros los hombres representan un 47,8% del total de los inmigrantes atendidos.

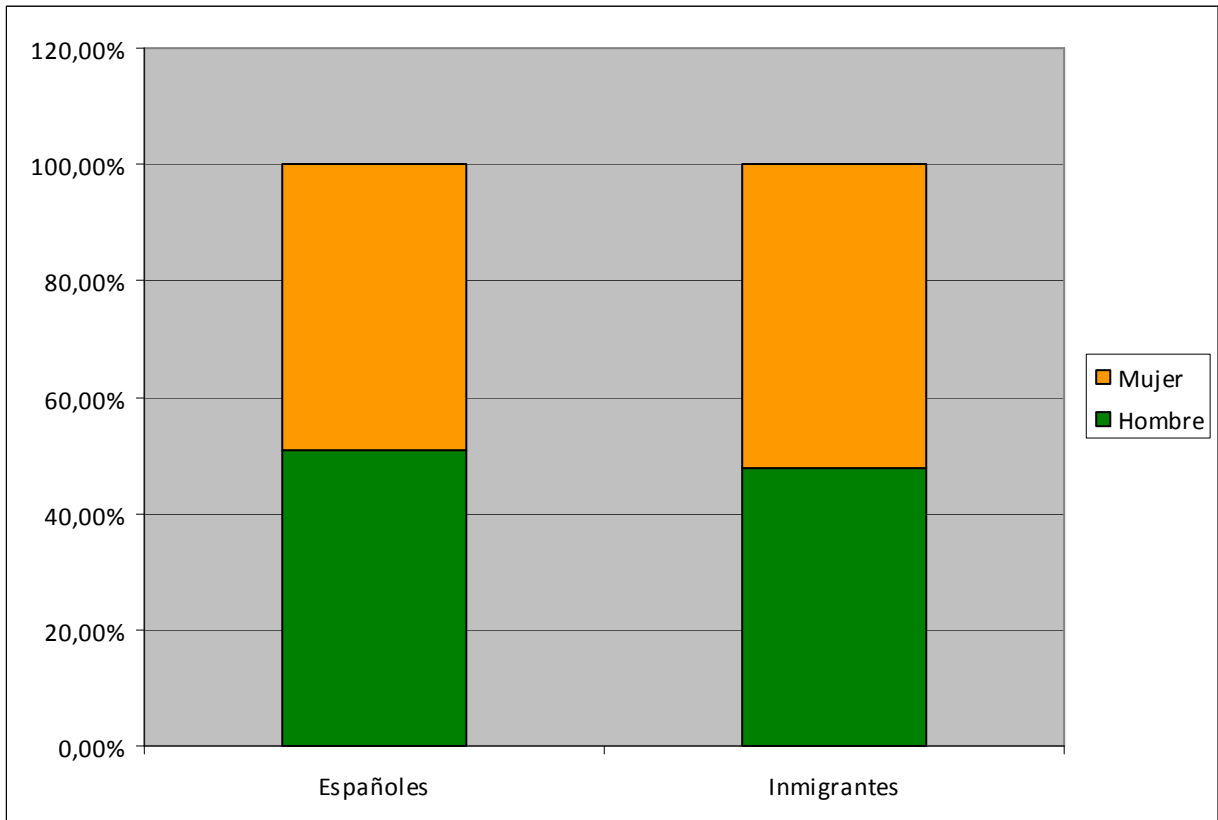
Sexo usuario	Número	Porcentaje
Hombre	391	50,26%
Mujer	387	49,74%
TOTAL	778	100,00%

Sexo/origen	Españoles	Extranjeros
Hombres	50,89%	47,77%
Mujeres	49,11%	52,23%
TOTAL	100,00%	100,00%

Usuarios	Españoles	Extranjeros	TOTAL
Hombres	316	75	391
Mujeres	305	82	387
TOTALES	621	157	778
Porcentajes	79,82%	20,18%	100,00%

Tabla 23. Desempleados atendidos por servicio de Orientación Laboral ILDEFE octubre 11/octubre12, distribuido por sexo y origen.  
Fuente: Elaboración propia

Gráfico 9: Sexo y origen de los desempleados atendidos por ILDEFE



Si hacemos una desagregación por país de origen de los usuarios extranjeros, el país más representado, al igual que ha sucedido desde que iniciamos este observatorio, es Marruecos con 29,3% del total de los desempleados extranjeros atendidos. En este trimestre su peso relativo se ha incrementado ligeramente, aunque su peso relativo está muy lejos del 40% del total de inmigrantes que llegó a representar hace unos trimestres. La República Dominicana ocupa el segundo lugar con un 19,75%, que supone un fuerte incremento de más de 5 puntos respecto al trimestre pasado. En tercer lugar nos encontramos con los procedentes de Colombia, que representan un 8,9% del total de los inmigrantes, lo que supone una reducción de casi un punto respecto al trimestre precedente, que compensa el incremento del trimestre anterior.

En los últimos doce meses se ha atendido personas de 33 nacionalidades diferentes, lo que supone un ligero incremento en cuanto al número de países de procedencia de este tipo de usuarios (el mínimo fueron 24 hace un año fecha en la que empezó a incrementarse este número hasta los 33 países actuales), aunque lejos del máximo histórico en el que se llegó a atender a usuarios de más de 40 nacionalidades.

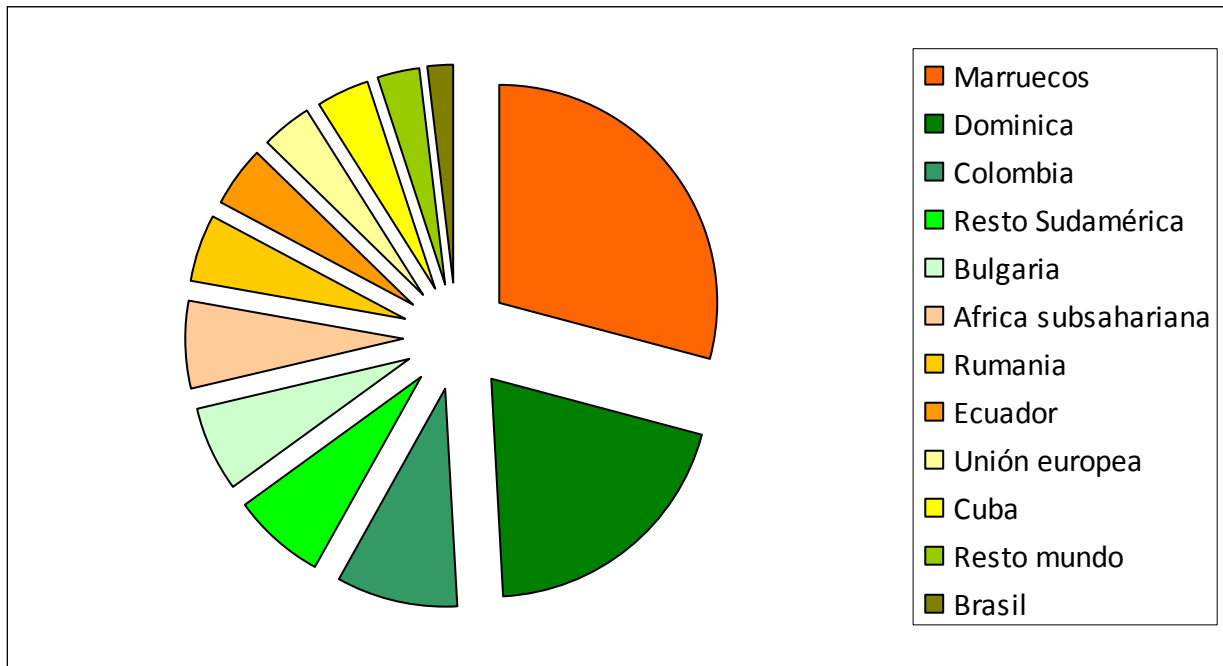
País de origen	porcentaje
Marruecos	29,30%
Dominica	19,75%
Colombia	8,92%
Resto Sudamérica	7,01%
Bulgaria	6,37%
Africa subsahara	6,37%
Rumania	5,10%
Ecuador	4,46%
Unión europea	3,82%
Cuba	3,82%
Resto mundo	3,18%
Brasil	1,91%
TOTAL	100,00%

Tabla 24: País de nacimiento de los desempleados no nacionales atendidos por ILDEFE.

Fuente: Elaboración propia.

Gráfico 10: País de nacimiento de los desempleados no nacionales atendidos por ILDEFE.

Fuente: Elaboración propia.



## 4.2.- Edad, sexo y origen

Si establecemos tres rangos de edad -menor de 26 años, de 26 a 40 años y mayor de 40 años- obtenemos el siguiente cuadro:

Edades	Total	Hombres	Mujeres	Nacidos en España	Nacidos fuera España
menor 26	123	67	56	108	15
entre 26-40	363	169	194	286	77
mayor 40	292	155	137	250	42
<b>TOTAL</b>	<b>778</b>	<b>391</b>	<b>387</b>	<b>644</b>	<b>134</b>

Por edades vemos que el grupo mayoritario de desempleados es el que está entre los 26 y los 40 años. En este trimestre se han mantenido prácticamente los datos respecto al anterior. La edad media de nuestros usuarios es mayor que hace unos trimestres, especialmente en el colectivo masculino.

Edades	Total	Hombres	Mujeres
menor 25	15,81%	17,14%	14,47%
entre 25-40	46,66%	43,22%	50,13%
mayor 40	37,53%	39,64%	35,40%
<b>TOTAL</b>	<b>100,00%</b>	<b>100,00%</b>	<b>100,00%</b>

Si atendemos a la procedencia de las personas se ve que en el caso de inmigrantes tienen una edad media menor que los desempleados nacionales. El grupo de los menores de 26 años se mantiene un porcentaje superior el de los nacidos en España, pero en el grupo de edad entre 26 y 40 años destaca la presencia de personas emigrantes, ya que tienen una representación de 13 puntos mayor que los españoles. Sin embargo entre los mayores de 40 años hay una mayor presencia relativa de españoles.

Edades	Nacidos España	Nacidos fuera
menor 26	16,77%	11,19%
entre 26-40	44,41%	57,46%
mayor 40	38,82%	31,34%
<b>TOTAL</b>	<b>100,00%</b>	<b>100,00%</b>

Tabla 25. Desempleados atendidos por servicio de Orientación Laboral, ILDEFE diciembre-11 diciembre-2012 distribuidos por edad, sexo y origen.  
Fuente: Elaboración propia

### 4.3.- Prestaciones y colectivos con riesgo de exclusión

Del total de desempleados atendidos hay 293 personas (el 37,7% del total), que estaban recibiendo algún tipo de prestación. Ello supone una reducción de un 0,6% en el trimestre, siendo ya cinco los trimestres en los que el porcentaje de usuarios que están desempleados y reciben una prestación se ven reducidos.

Respecto al tipo de subsidio el principal que se percibe es el desempleo que beneficia al 25,58% del total de usuarios atendidos. En segundo lugar, tenemos el epígrafe de otros subsidios, que ampara al 8,1%. El mantenimiento de otros subsidios previsiblemente se deba la finalización de la prestación por desempleo, al poder optar una parte importante de estas personas a subsidios del tipo de la renta de subsistencia.

Prestación	4T2012	3T2012	2T2012	1T2012	4T2011	3T2011	2T2011	1T2011	4T2010
Desempleo	25,58%	23,67%	25,04%	27,64%	29,43%	28,93%	26,05%	24,90%	21,96%
Otros Subsidios	8,10%	9,71%	10,04%	9,41%	9,98%	9,13%	8,98%	9,31%	8,41%
Minusvalía	2,31%	3,01%	3,11%	3%	2,37%	1,10%	2,10%	1,78%	1,87%
IMI-RAI	1,54%	1,64%	1,70%	1,16%	1,25%	2,32%	1,00%	1,47%	1,59%
Pensiones	0,13%	0,00%	0,00%	0,14%	0,50%	0,55%	0,70%	0,54%	0,28%
<b>TOTAL</b>	<b>37,66%</b>	<b>38,3%</b>	<b>39,89%</b>	<b>41,53%</b>	<b>43,52%</b>	<b>42,02%</b>	<b>38,82%</b>	<b>38,01%</b>	<b>34,11%</b>

Respecto a grupos con riesgo de exclusión aparecen los siguientes datos, similares a los recogidos en trimestres anteriores.

COLECTIVO	Frecuencia
Minusvalías	3,73%
Víctima de Maltrato:	0,13%
Minoría étnica	0,26%
Ex toxicómano	0,64%
Ex recluso	1,29%

Tabla 26. Desempleados atendidos por ILDEFE diciembre12/diciembre11 distribuidos por cobro de prestación y colectivos de riesgo de exclusión sociolaboral.  
Fuente: Elaboración propia



## 5.- Análisis de la contratación laboral

## 5.- Análisis de la contratación laboral

### 5.1.- Contratación en el año en curso: Octubre-Diciembre 2012.

Municipios	%	Oct.-Dic. 2012	Oct.-Dic. 2011	Diferencia	%
León	83,42%	10.695	11.199	-504	-4,50%
Onzonilla	3,49%	447	329	118	35,87%
S. Andrés del Rabanedo	4,60%	590	738	-148	-20,05%
Santovenia de la Valduncina	1,84%	236	189	47	24,87%
Sarriegos	0,88%	113	86	27	31,40%
Valdefresno	1,50%	192	110	82	74,55%
Valverde de la Virgen	2,58%	331	155	176	113,55%
Villaquilambre	0,92%	118	419	-301	-71,84%
Villaturiel	0,76%	98	110	-12	-10,91%
<b>León y Alfoz</b>	<b>100%</b>	<b>12.820</b>	<b>13.335</b>	<b>-515</b>	<b>-3,86%</b>
<b>Provincia de León</b>		<b>22.558</b>	<b>22.571</b>	<b>-13</b>	<b>-0,06%</b>
<b>Castilla y León</b>		<b>151.635</b>	<b>153.619</b>	<b>-1.984</b>	<b>-1,29%</b>

*Tabla 27. Total de contrataciones laborales Octubre- Diciembre 2012 y comparativa respecto al año anterior en León y Alfoz y provincia de León y Castilla y León.  
Fuente: Observatorio Regional de Empleo. EcyL.*

En el cuarto trimestre de este año se firmaron en el área metropolitana de León 12.820 contratos laborales, que representan un 56,83% del total provincial, ámbito en el que se firmaron en términos absolutos 22.558 contratos. En la provincia de León se firmaron el 14,88% de los 151.635 contratos originados en Castilla y León.

Si se comparan los datos con los del mismo trimestre del año pasado vemos que ha habido una reducción de casi un 4% en el total de contratos laborales firmados en el área metropolitana de la ciudad de León. En León capital la reducción alcanza los 500 contratos que representan una disminución de un 4,5%. También tiene menos contratos Villaquilambre y San Andrés del Rabanedo que en este caso son los dos municipios con mayor reducción en el número de contratos en términos relativos (-70% en el caso de Villaquilambre y -20% en San Andrés del Rabanedo). Valverde de la Virgen, Onzonilla, Santovenia, Sarriegos tiene incrementos de contrataciones, que en términos relativos son importantes, en términos absolutos no compensan las disminuciones de los tres municipios mas grandes.

Respecto a los tres ámbitos de análisis, el área metropolitana de la ciudad de León, la provincia y la comunidad autónoma registran descensos en cuanto a las contrataciones laborales, siendo el más acusado el del conjunto de León y Alfoz con una disminución porcentual de casi un 4% mientras que a nivel provincial prácticamente se repiten los datos.

## 5.2.- Análisis sectorial de contrataciones laborales en el municipio de León

	Oct.-Dic. 2012	Oct.-Dic. 2011	Diferencia	%
<b>Total municipio León</b>	<b>10.695</b>	<b>11.199</b>	<b>-504</b>	<b>-4,50%</b>
<b>Distribución por sexos</b>				
<b>Hombres</b>	<b>4.351</b>	<b>4.483</b>	<b>-132</b>	<b>-2,94%</b>
<b>Mujeres</b>	<b>6.344</b>	<b>6.716</b>	<b>-372</b>	<b>-5,54%</b>
<b>Desglose sectorial</b>				
<b>Agricultura</b>	<b>47</b>	<b>70</b>	<b>-23</b>	<b>-32,86%</b>
<b>Industria</b>	<b>356</b>	<b>341</b>	<b>15</b>	<b>4,40%</b>
<b>Construcción</b>	<b>440</b>	<b>490</b>	<b>-50</b>	<b>-10,20%</b>
<b>Servicios</b>	<b>9.852</b>	<b>10.298</b>	<b>-446</b>	<b>-4,33%</b>

*Tabla 28. Desglose de las contrataciones laborales Oct- Dic. 2012. y comparativa mismo trimestre año anterior en el municipio de León  
Fuente: Observatorio Regional de Empleo. Ectl.*

Centrándonos en el municipio de León, se observa como en este trimestre respecto al mismo periodo del año 2011, se produce una reducción de 504 contratos, equivalentes al 4,50%, disminución que no afecta de igual forma a hombres y mujeres. En trimestres anteriores y años anteriores los hombres han sido los que más han sufrido esta reducción, y en este último trimestre son las mujeres las que comparativamente se han visto más afectadas. Posiblemente el hecho de que el sector servicios sea el que más ha sufrido esta reducción de contratos, sector en el que predomina el colectivo femenino, haya sido la causa de esta incidencia en el género.

Sectorialmente, en términos relativos, el sector de la agricultura sufre un retroceso de casi un 33% y construcción de un 10% en comparativa anual, mientras que el sector de la industria ha tenido un comportamiento positivo con un incremento que aunque modesto supone la parte mas positiva de estos datos.

En números absolutos una vez más el sector servicios vuelve a ser el más perjudicado, aunque este dato viene marcado por el hecho de que es el que mayor actividad económica genera. En este caso, ha visto reducido el número de contratos en 446 (equivalentes a una disminución de un 4%) en comparación con el mismo período del año 2.011.

## 5.3.- Ocupaciones más demandadas y contratadas en la provincia.

### 5.3.1. Ocupaciones más demandadas, por sexo.

A fecha de publicación del presente estudio no disponemos de datos del cuarto trimestre de 2012. La tabla expuesta a continuación refleja que del colectivo de hombres desempleados los puestos de trabajo más demandados era el de mineros y otros operadores en instalaciones mineras, los peones de la construcción de edificios, los peones de las industrias manufactureras, albañiles, conductores asalariados de camiones y camareros asalariados. La mayor parte de estos oficios están incorporados en sectores económicos con situaciones muy complicadas como son la construcción, el transporte y la minería.

En el caso de las mujeres, entre las ocupaciones más demandadas destacan los perfiles relacionados con vendedores en tiendas y almacenes, personal de limpieza de oficinas y hoteles, empleados administrativos sin tareas de atención al público, camareras, cocineras, peones de las industrias manufactureras y auxiliares de enfermería hospitalaria.

Ocupación demandada por hombres 2012	Trim.1	Trim. 2	Trim. 3	Trim. 4	Totales	Ocupación demandada por mujeres 2012	Trim.1	Trim.2	Trim. 3	Trim.4	Totales
Mineros y otros operadores en inst. mineras	3.245	3.206	3.221		9.672	Vendedores en tiendas y almacenes	4.742	4.668	4.629		14.039
Peones de la construcción de edificios	2.405	2.340	2.123		6.868	Pers. limpieza, oficinas y hoteles	4.569	4.450	4.395		13.414
Peones de la industria manufacturera	2.181	2.111	2.100		6.392	Empleados administrativos sin tareas at. público	2.617	2.630	2.651		7.898
Albañiles	1.679	1.563	1.546		4.788	Camareros asalariados	1.448	1.368	1.299		4.115
Conductores asalariados de camiones	992	981	1.002		2.975	Peones de las industrias manufactureras	1.406	1.369	1.360		4.135
Camareros asalariados	870	864	821		2.555	Cocineros asalariados	946	943	897		2.786
Soldadores y oxicortadores	783	773	735		2.291	Auxiliares de enfermería hospitalaria	761	750	643		2.154
Conduc. Asalariados de automóviles, taxis y furgonetas	754	731	719		2.204	Cajeros y taquilleros	551	526	518		1.595
Empleados adm. en tareas de atención público	634	654	663		1.951	Trabajadores de los cuidados personales a domicilio	443	421	392		1.256
Operadores de maq. de mov. de tierras y equipos simila.	632	621	611		1.864	Asist. de dirección y administrativos	431	468	483		1.382

Tabla 29. Desglose de las demandas de empleo en 2012 por trimestres y sexo, en la provincia de León. Fuente: Observatorio Regional de Empleo. EcyL.

### 5.3.2. Ocupaciones más contratadas, por sexo.

A fecha de publicación del presente estudio no disponemos de datos del cuarto trimestre de 2012. Las ocupaciones más contratadas en el colectivo masculino son los camareros asalariados, que ocupa la primera posición de forma destacada en cuanto al número de contratos firmados durante los nueve primeros meses del año. Albañiles, peones de las industrias manufactureras, conductores asalariados de camiones y peones de la construcción de edificios, son las ocupaciones siguientes contratadas. En este caso todas estas ocupaciones aparecen tanto en la parte de la demanda como de la oferta laboral.

En el caso de las mujeres, la ocupación más contratada es la de camarera asalariada, tal y como se produjo a lo largo del año 2011, con una cifra absoluta en los tres trimestres del año de 6.250 contratos. Personal de limpieza de oficinas, hoteles y similares, ocupa el segundo lugar de la lista de contratos con 4.992 contratos. Comercio, representado por el epígrafe de vendedoras en tiendas y almacenes, teleoperadoras, comerciales, ayudantes de cocina en hostelería, junto con el perfil de auxiliares de enfermería hospitalaria siguen en la escala de ocupaciones que representan un mayor nivel en el número de contratos efectuados para mujeres en los nueve primeros meses del año.

Tabla 30. Desglose de las ocupaciones más contratadas en 2012 por trimestres y sexo, en la provincia de León.

Ocupaciones más contratadas por hombres 2012	Trim.1	Trim. 2	Trim. 3	Trim. 4	Totales	Ocupaciones más contratadas por mujeres 2012	Trim.1	Trim.2	Trim. 3	Trim. 4	Totales
Camareros asalariados	865	1.903	2181		4949	Camareros asalariados	1.305	2.369	2.576		6.250
Albañiles	514	466	493		1494	Personal de limpieza de oficinas, hoteles	1.113	1.466	2.413		4.992
Peones de las industrias manufactureras	460	421	613		1473	Vendedores en tiendas y almacenes	991	1.143	1.274		3.408
Conductores asalariados de camiones	344	351	457		1152	Teleoperadores	432	398	383		1.213
Vendedores en tiendas y almacenes	304	334	376		1014	Promotores de venta	293	409	249		951
Peones de la construcción de edificios	338	288	335		961	Ayudantes de cocina	287	426	486		1.199
Compositores, músicos y cantantes	114	248	451		813	Auxiliares de enf. hospitalaria	280	311	269		860
Personal de limpieza de oficinas y hoteles	138	262	373		773	Empleados adm. sin tareas de at. público	247	176	198		621
Peones de obras públicas	130	197	284		611	Emplead. serv. correos	218	216	298		732
Peones del transporte de mercancías	159	208	231		598	Empleados adm. c. tareas de at. público	212	234	252		698

Fuente: Observatorio Regional de Empleo. EcyL

## 5.4.- Temporalidad en la contratación

### 5.4.1- Análisis trimestral

La reducción de contratos que se ha producido en este cuarto trimestre de 2012 ha afectado especialmente a los contratos temporales. La contratación indefinida ha experimentado cierta recuperación, con datos positivos en los tres ámbitos de estudio. No obstante el porcentaje que representan los contratos indefinidos del total de contratos aún es muy reducido.

La contratación laboral en este trimestre sigue con una tendencia negativa, con una reducción que va desde el 2% en León (408 contratos menos) hasta el 3% en Castilla y León (4.406 contratos menos) y España (con -101.966).

La contratación indefinida se ha recuperado algo, después de varios trimestres viendo reducidos el número de contratos respecto al mismo trimestre del periodo anterior. Así el número de contratos indefinidos se incrementa en algo más de un 20%, dato que sirve para suavizar las reducciones de los periodos anteriores.

En la provincia de León se formalizaron durante el cuarto trimestre de este año, 22.558 contratos, de los que el 90% son temporales y el 10% indefinidos. Dicha temporalidad es aún algo mayor en Castilla y León, y en el conjunto del país. No obstante las tasas de contratos indefinidos aun están lejos de las que teníamos hace 4 años en los que en la provincia de León llegaron a representar un 12,5% del total de contratos (con niveles de contratación muy superiores a los actuales).

Contratos laborales	4T 2012 Temp.	4T 2011 Temp.	Var. Abs.	Var. %	4T 2012 Indef.	4T 2011 Indef.	Var. Abs.	Var. %
León	20.302	20.710	-408	-1,97%	2.256	1.861	395	21,22%
Castilla y León	138.012	142.418	-4.406	-3,09%	13.623	11.201	2.422	21,62%
España	3.329.268	3.431.234	-101.966	-2,97%	308.177	246.862	61.315	24,84%

Ámbito geográfico Contratos laborales	Total de contratos Laborales 4T 2012	% Indef 4T 2012	% Indef 4T 2011
León	22.558	10,00%	8,25%
Castilla y León	151.635	8,98%	7,29%
España	3.637.445	8,47%	6,71%

Tabla 31 Contrataciones temporales e indefinidas Trim. 4º 2012. León,  
Fuente: Observatorio Regional de Empleo. EcyL. León

## 5.4.2- Análisis mensual de la contratación en la provincia de León

Finalizado el año 2012, se puede observar tal y como expresa la tabla adjunta:

- La contratación laboral se redujo en la provincia de León en este ejercicio más de un 7%, algo más la indefinida (un 7%), que la temporal (7,1%).
- Respecto a la contratación temporal, el año comienza con ligero incremento del número de contratos en el mes de enero de este ejercicio. Sin embargo, desde febrero hasta junio tenemos unos niveles de bajada notable, bajada que se sigue manteniendo el resto del ejercicio, aunque de forma irregular con los meses de julio y octubre en los que hay cierta recuperación del número de contratos.
- Estos datos son coherentes con la tendencia observada en los apartados de análisis de la situación de epígrafes de cotización así como de cifras de paro tomando como ámbito el área metropolitana. Julio refleja una leve diferencia positiva en comparativa interanual, y nuevamente vuelve la comparativa negativa, resultando septiembre el mes con un mayor descenso en la contratación en términos absolutos.
- En el caso de la contratación indefinida, la comparativa anual también es negativa en todos los meses analizados, hasta llegar al último trimestre donde se produce un cambio de tendencia con aumentos en los tres últimos meses del número de contratos fijos, aunque sin llegar a compensar las reducciones anteriores.

León provincia	C. Temp. 2012	C. Temp. 2011	V. ab.	%	C. Indef. 2012	C. Indef. 2011	V. ab.	%
Enero	5.711	5.547	164	2,96%	535	824	-289	-35,07%
Febrero	5.398	5.846	-448	-7,66%	610	795	-185	-23,27%
Marzo	5.814	6.933	-1.119	-16,14%	827	938	-111	-11,83%
Abril	5.691	6.440	-749	-11,63%	651	726	-75	-10,33%
Mayo	6.667	7.685	-1.018	-13,25%	687	861	-174	-20,21%
Junio	7.977	9.263	-1.286	-13,88%	698	834	-136	-16,31%
Julio	9.300	9.178	122	1,33%	743	746	-3	-0,40%
Agosto	7.748	8.067	-319	-3,95%	514	642	-128	-19,94%
Septiembre	8.337	9.664	-1.327	-13,73%	645	747	-102	-13,65%
Octubre	8.513	8.049	464	5,76%	898	690	208	30,14%
Noviembre	6.065	6.359	-294	-4,62%	740	699	41	5,87%
Diciembre	5.724	6.302	-578	-9,17%	618	472	146	30,93%
Totales	82.945	89.333	-6.388	-7,15%	8.166	8.974	-808	-9,00%

Tabla 32. Variación mensual de las Contrataciones temporales e indefinidas en 2012 en la provincia de León.  
Fuente: Observatorio Regional de Empleo. EcyL.

## 6.- Glosario



## 6.- Glosario

La presente exposición de conceptos tiene como fin último contar con una terminología común que facilite la comprensión de los análisis reflejados. El criterio seleccionado para elaborar estas definiciones ha sido la consulta a distintas fuentes que ya cuentan con un glosario propio o facilitan conceptos aislados, así como la consulta de la normativa vigente.

### - Afiliación al Sistema de Seguridad Social

Es un acto administrativo mediante el cual la Tesorería General de la Seguridad Social reconoce la condición de incluida en el Sistema de Seguridad Social a la persona física que por primera vez realiza una actividad determinante de su inclusión en el ámbito de aplicación del mismo. Toda persona que vaya a iniciar una actividad laboral determinante de su inclusión en un régimen del Sistema de la Seguridad Social deberá solicitar un número de afiliación.

La afiliación presenta las siguientes características:

- Es obligatoria para las personas incluidas en el Sistema a efectos de derechos y obligaciones en su modalidad contributiva.
- Es única y general para todos los Regímenes del Sistema.
- Se extiende a toda la vida de las personas comprendidas en el Sistema y es exclusiva.

### - Afiliados a fin de mes

Tomando como referencia el último día hábil del mes objeto de análisis, número de afiliados en situación de alta laboral.

### - Afiliados medios

Media o promedio del número de afiliados en alta, durante el mes objeto de estimación. Dicha media se obtiene a partir del saldo diario de afiliados en alta laboral, considerando exclusivamente los días hábiles del mes correspondiente.

### - Alfoz. León y Alfoz

Es un término de origen árabe que hacía referencia a un conjunto de pueblos que formaban una sola jurisdicción. El Alfoz del municipio de León, a efectos de los análisis hechos en este informe, está compuesto por los siguientes municipios: Onzonilla, San Andrés del Rabanedo, Santovenia de la Valduncina, Sariegos, Valdefresno, Valverde de la Virgen, Villaquilambre y Villaturiel. Estos ocho municipios junto con el de León conforman el área metropolitana, ó red urbana, ámbito espacial que constituye el objeto del análisis social y laboral del presente estudio.

### **- Área metropolitana**

Es una región urbana que engloba una ciudad central que da nombre al área y una serie de ciudades satélites que pueden funcionar como ciudades dormitorio, industriales, comerciales y servicios, todo ello organizado de una manera centralizada. En nuestro caso coincide con la ciudad de León y su Alfoz.

### **- Censo de Población**

Es el conjunto de operaciones de recopilación, resumen, valoración, análisis y publicación de los datos de carácter demográfico, cultural, económico y social de todos los habitantes del país (residentes tanto en viviendas como en establecimientos colectivos) y de sus divisiones político-administrativas, referidos a un momento o periodo determinado.

Es una estadística realizada por el Instituto Nacional de Estadística. Los datos que recoge están amparados por el secreto estadístico, al contrario que en el Padrón, en el que identificar a las personas es imprescindible.

El Censo de Población se realiza cada diez años

### **- Colectivo en riesgo de exclusión laboral**

Población en situación de desventaja social respecto al total de población, considerado en términos de búsqueda de empleo.

### **- Contratación laboral indefinida**

El contrato ordinario indefinido es aquel que se concierta sin establecer límites temporales en la prestación de los servicios.

### **- Contratación laboral temporal**

Un contrato es el acuerdo entre el empresario y el trabajador en el que se detallan las condiciones en las que un trabajador se compromete a realizar un determinado trabajo por cuenta del empresario y bajo su dirección, a cambio de una retribución o sueldo, por una duración determinada en el caso de contratos temporales; esta duración dependerá del tipo de contrato y de lo establecido en el mismo.

### **- Cotizante**

Sujeto obligado que aporta recursos económicos al Sistema de la Seguridad Social. La obligación de cotizar nace desde el inicio de la actividad laboral. Se mantiene durante todo el período en el que el trabajador desarrolle su actividad. Y se extingue con el cese en el trabajo, siempre que se comunique la baja en tiempo y forma establecidos.

### - **Clasificación Nacional de Actividades Económicas (CNAE 09)**

Es una clasificación de Actividades Económicas –agraria, de caza y pesca, minería, industria, construcción y servicios-, cuyo objetivo es establecer un conjunto jerarquizado de las mismas que pueda ser utilizado para: 1) favorecer la implementación de estadísticas nacionales que puedan ser diferenciadas de acuerdo con las actividades establecidas, y 2) clasificar unidades estadísticas y entidades según la actividad económica ejercida. Los códigos numéricos son independientes de los alfabéticos. En enero de 2009 se ha actualizado esta clasificación, cuya versión anterior databa del año 1993.

### - **Demandantes de Empleo**

Es la solicitud de un puesto de trabajo que realiza un trabajador desempleado o no, en edad laboral que desea trabajar por cuenta ajena, ante una Oficina de Empleo, Agencia de Colocación, Servicio Europeo de Empleo en el Registro de Demandantes de Empleo del Exterior. Incluyen los trabajadores en paro, tanto las de aquellos que no han trabajado anteriormente y buscan empleo por primera vez como las de los que han tenido un empleo anterior, y las de trabajadores ocupados que buscan un empleo para sustituir y/o complementar el que tienen.

### - **Desempleo**

Proporción de personas, comparadas con el total de la población activa, inscritas como parados, en busca de trabajo y disponibles para trabajar en un momento dado.

### - **Desocupado**

Es la persona que no estaba ocupada en la semana de referencia porque:

- Estaba cesante, es decir, deseaba trabajar y había hecho esfuerzos definidos para conseguir trabajo durante los dos meses precedentes a la fecha de la entrevista, habiendo trabajado anteriormente en un empleo regular (tenía experiencia laboral).
- Busca trabajo por primera vez (esta clasificación comprende a toda persona que deseaba trabajar e hizo esfuerzos definidos para conseguir trabajo durante los dos meses anteriores a la fecha de la encuesta, pero carecía de experiencia laboral, es decir “nunca había trabajado antes” en un empleo regular).

### - **Grupo de cotización**

Cada uno de los grupos, en los que se clasificaron, a efectos de cotización a la Seguridad Social, las categorías profesionales existentes en las distintas reglamentaciones de trabajo.

### - Grupo Profesional

Sistema que agrupa unitariamente las aptitudes profesionales (profesión) de modo que dentro de él tienen cabida diversas funciones o especialidades profesionales.

### - Inactivo

Población de 16 y más años que durante la semana de referencia (la anterior a aquella en la que se realiza la entrevista), no suministra mano de obra para la producción de bienes y servicios o no está disponible y en condiciones de incorporarse a dicha producción. La población económicamente inactiva abarca a todas las personas de 16 o más años, no clasificadas como ocupadas ni paradas ni población contada aparte durante la semana de referencia. Comprende las siguientes categorías funcionales:

- Personas que se ocupan de su hogar: personas que, sin ejercer ninguna actividad económica, se dedican a cuidar sus propios hogares; por ejemplo, amas de casa y otros familiares que se encargan del cuidado de la casa y de los niños.
- Estudiantes: personas que, sin ejercer ninguna actividad económica, reciben una instrucción sistemática en cualquier grado de educación.
- Jubilados o retirados: personas que han tenido una actividad económica anterior y que por edad u otras causas la han abandonado, percibiendo una pensión con motivo de su actividad anterior.
- Personas que perciben una pensión distinta de la de jubilación.
- Personas que realizan sin remuneración trabajos sociales, actividades de tipo benéfico, etc. (excluidas las que son ayudas familiares).
- Incapacitados para trabajar.
- Otra situación: personas que, sin ejercer ninguna actividad económica, reciben ayuda pública ó privada, y todas aquellas que no estén incluidas en ninguna de las categorías anteriores.

### - Ocupabilidad

Probabilidad que tiene de encontrar un trabajo una persona demandante de empleo. En este sentido influyen los denominados factores psicosociales de ocupabilidad que son: factores estructurales, factores personales, factores competenciales.

### - Ocupación demandada

Perfil profesional solicitado por las personas que se encuentran en situación de desempleo.

### - Ocupación contratada

Perfil profesional que ha formalizado un contrato de trabajo.

### - Padrón municipal

Registro administrativo cuya formación, mantenimiento y gestión corresponde a cada uno de los ayuntamientos existentes en España. Sus datos constituyen prueba de la residencia y del domicilio en el término municipal y las certificaciones de los mismos tienen el carácter de documento público y fehaciente a todos los efectos administrativos.

El Padrón es un registro permanentemente actualizado del que se obtienen cifras de población anualmente.

### - Paro

Conjunto de todas aquellas personas que no están empleadas porque no encuentran trabajo.

### - Parado-Desempleado

Persona de 16 o más años que durante la semana de referencia (la anterior a aquella en la que se realiza la entrevista) ha estado sin trabajo, disponible para trabajar y buscando activamente empleo. Es parado también quien ya ha encontrado un trabajo y está a la espera de incorporarse a él, siempre que verifique las dos primeras condiciones.

### - Paro registrado

Demandas registradas en los Servicios Públicos de Empleo que se encuentran en alta el último día laborable del mes de referencia. Se excluyen las que correspondan a las situaciones descritas en la Orden Ministerial de 11 de Marzo de 1.985 tales como:

- Demandantes que solicitan otro empleo compatible con el que ejercen (pluriempleo).
- Demandantes que, estando ocupados, solicitan un empleo para cambiarlo por el que tienen (mejora de empleo).
- Demandantes perceptores de prestaciones por desempleo que participan en trabajos de Colaboración Social.
- Demandantes que solicitan un empleo para un período inferior a tres meses (coyuntural).
- Demandantes que solicitan un trabajo con jornada inferior a 20 horas semanales.
- Demandantes que cursen estudios de enseñanza oficial reglada siempre que sean menores de 25 años ó que superando esta edad sean demandantes de primer empleo (estudiantes).
- Demandantes beneficiarios de prestaciones por desempleo en situación de compatibilidad de empleo por realizar un trabajo a tiempo parcial (compatibilidad de prestaciones).
- Demandantes que perciben el subsidio agrario o que, habiéndolo agotado, no haya transcurrido un período superior a un año desde el día de nacimiento del derecho.

### **- Prestación por desempleo**

Es una prestación económica que se obtiene cuando queriendo y pudiendo trabajar se pierda el empleo o se reduzca la jornada de trabajo, y además se cumplan una serie de características:

- Estar afiliado y en situación de alta o asimilado al alta en la Seguridad Social en un régimen que contemple la contingencia por desempleo.
- Encontrarse en situación legal de desempleo, acreditar la disponibilidad para buscar activamente empleo y para aceptar colocación adecuada.
- Acreditar la disponibilidad para buscar activamente empleo y para aceptar una colocación adecuada, y suscribir un compromiso de actividad.
- Tener cubierto un período mínimo de cotización de doce meses dentro de los seis años anteriores a la situación legal de desempleo, o al momento en que cesó la obligación de cotizar.
- No haber cumplido la edad de jubilación, salvo que el trabajador no tuviera derecho a ella por falta de cotización o se trate de supuestos de suspensión de la relación laboral o reducción de jornada autorizados por expediente de regulación de empleo.

### **- Regímenes de afiliación**

Tal y como indica la definición reflejada de Seguridad Social, este sistema está estructurado en un conjunto de regímenes. Es una organización administrativa, que responde a las necesidades normativas y de gestión propias de la Seguridad Social. Por tanto, son diferentes campos estructurados de afiliación, a través de los cuales el Estado garantiza a las personas incluidas, la protección adecuada en contingencias y situaciones definidas por ley. La inclusión en uno u otro está condicionada por diversas causas, como la naturaleza de la actividad económica del trabajo ó el tipo de relación contractual subyacente al alta. Actualmente, existen los siguientes regímenes:

- Régimen General.
- Régimen Especial de la Minería del Carbón.
- Régimen Especial Agrario.
- Régimen Especial de Empleados de Hogar.
- Régimen Especial de Trabajadores por Cuenta Propia o Autónomos.
- Régimen Especial de Trabajadores del Mar.

A partir del 1 de Enero de 2008, se establece, dentro del Régimen Especial de los Trabajadores Autónomos, el Sistema Especial para Trabajadores por Cuenta Propia Agrarios, de modo que éste desaparece.

### **- Seguridad Social**

El Sistema de la Seguridad Social es un conjunto de regímenes a través de los cuales el Estado garantiza a las personas comprendidas en su campo de aplicación, por realizar una actividad profesional, o por cumplir los requisitos exigidos en la modalidad no contributiva, así como a

los familiares o asimilados que tuvieran a su cargo, la protección adecuada en las contingencias y situaciones que la ley define.

**- Tasa de desempleo**

Cociente entre el número de parados y el de activos.