

# ESTUDIO DEL MERCADO LABORAL DE LEÓN Y ALFOZ

## Resumen ejecutivo Informe cuarto trimestre 2012



# 0.- Resumen ejecutivo

## a.- Población en el área metropolitana de León

Según los últimos datos disponibles sobre población a nivel municipal del INE, 1 de enero de 2012, la provincia cuenta con una población de 494.451 personas, de las que 241.749 son varones y 252.702 son mujeres. En el área metropolitana de la ciudad de León la población asciende a 201.073 personas, lo que representa el 40,67% del total provincial.

## b.- Empleo: evolución del número de cotizantes en la provincia de León desde 2008 hasta la actualidad

Desde el verano de 2011 el ritmo de destrucción de empleo en nuestra provincia se ha incrementando de forma significativa hasta alcanzar una reducción en el número de cotizantes del 4,61% en septiembre de 2012 (respecto a septiembre de 2011) y, lo que es más preocupante, llegar en este cuarto trimestre a perderse un 6,40% del empleo, equivalentes a 10.403 empleos menos que en diciembre de 2011 lo que supone en términos tanto relativos como absolutos los niveles máximos de destrucción de empleo desde que comenzó la crisis.

En términos absolutos se han producido la pérdida de 21.853 empleos en la provincia de León en estos últimos 4 años (desde diciembre de 2008 a diciembre de 2012, por comparar periodos completos y evitar los sesgos que conlleva la estacionalidad). El último mes en el que se incrementó el número de cotizantes respecto al mismo mes del año anterior en nuestra provincia fue en julio de 2008, lo que supone 54 meses seguidos con reducciones del número de afiliados a la seguridad social respecto al mismo mes del año anterior.

## c.- Cotizantes en León y Alfoz

El cuarto trimestre de 2012 finaliza con 81.303 cotizantes dados de alta a 31 de diciembre en alguno de los regímenes de la seguridad social en el área metropolitana de León. Ello supone una pérdida, en términos interanuales, de 2.856 empleos en el periodo que va desde diciembre de 2011 a diciembre de 2012, equivalentes a un 3,3% del empleo total. Estos datos empeoran de forma significativa los del trimestre anterior, que ya de por sí eran poco positivos. Aún así, esta fuerte reducción de cotizantes se ha visto en parte suavizada por la incorporación de 874 nuevos cotizantes al nuevo sistema de régimen del hogar y por el incremento del sector de teleoperadores. A nivel provincial la tendencia en términos interanuales es aún más negativa, con 151.422 trabajadores dados de alta a 31 de diciembre, lo que supone una reducción algo superior al 6% en el empleo.

Analizando estos datos en función del régimen de cotización a la seguridad social podemos destacar los siguientes aspectos:

- Se confirma que 2012 ha sido un año en el que se han perdido cifras record de empleo en nuestro territorio. La situación económica se sigue deteriorando de forma muy preocupante

y los incrementos en los ritmos de destrucción de empleo son muy significativos a pesar de que llevamos un largo periodo de disminución del número total de puestos de trabajo.

- Las expectativas para el próximo trimestre invitan poco al optimismo puesto que la reducción del consumo, el adelgazamiento del sector público, las señales evidentes de crisis económica, unido a los pocos proyectos empresariales nuevos que se ponen en marcha hacen prever que las posibilidades de que la economía local empiece a generar empleo en los próximos meses sean muy escasas.
- El impacto del cambio regulatorio del sector del Hogar ha propiciado un fuerte incremento en el número de afiliados a la seguridad social del mismo, pero esconde la evolución de la tendencia en el número de cotizantes que hasta la fecha era negativa, con reducciones desde que empezó la crisis en el número de cotizantes en el antiguo sistema. La nueva legislación que regula el sector ha permitido que al aflorar parte de la economía sumergida se haya producido el incremento en el número de cotizantes.
- Al igual que el trimestre anterior, el sector del carbón, con las incertidumbres del nuevo marco de ayudas, es uno de los que mayores incertidumbres presenta y además, en términos relativos es el régimen de cotización que más se ha visto reducido, con una reducción del 20% del sector, en este caso a nivel provincial, en los últimos 12 meses.
- El régimen general ha perdido este trimestre 836 empleos en el área urbana de León y en los últimos 12 meses 3.397 empleos (5% del total).
- El régimen de autónomos, aunque hasta la fecha era uno de los que mejor estaba soportando la crisis, en este trimestre se ha visto más afectado, al verse reducido en 132 personas, lo que eleva a 258 autónomos menos en 12 meses en la ciudad de León. La reducción de autónomos en términos interanuales ascendió a un 1,9%. Aún siendo un dato negativo supone un comportamiento mejor que el resto de los regímenes de cotización.
- El peso de la actividad económica en la capital creció casi 2 puntos respecto al trimestre anterior, por el peor comportamiento del número de cotizantes de la provincia.

#### **d.- Actividad económica: León ciudad de servicios**

El sector comercio sigue siendo la principal actividad generadora de empleo de nuestra ciudad, con 14.545 puestos de trabajo entre sus diferentes modalidades (minorista, mayorista y vehículos). Representa el 17,89% del total de cotizantes de la capital. Ello a pesar de que como consecuencia de la reducción del consumo el sector ha hecho un importante ajuste en el empleo en 650 personas durante este año 2012 equivalentes al 4,3% del tamaño del sector. De los tres subsectores es especialmente fuerte el ajuste del sector de automoción, que con 125 empleos pierde un 7,6% del total del empleo que tenía en diciembre de 2011.

En segundo lugar como sector generador de empleo tenemos a la sanidad (tanto en su vertiente pública como privada) con 6.917 empleos –el 8,5% del total-, sector que también ha visto reducido su nivel de empleo en 200 personas a lo largo del presente ejercicio.

El sector público, (incluyendo fuerzas de seguridad y seguridad social) genera 6.643 empleos -8,2%- a pesar de haber tenido también un importante ajuste en el año, especialmente en el tercer y el cuarto trimestres y que sitúan al sector con 485 empleos menos que hace doce meses.

El turismo y la restauración son otro de los ejes importantes de empleo que tenemos en nuestro territorio, con cerca de 5.600 cotizantes y representa el 6,8% del empleo (entre hostelería, hotelería, agencias de viaje, guías profesionales y similares).

La construcción, pese al duro ajuste que ha experimentado desde el inicio de la crisis en el que tenía un peso superior al 10% del total de cotizantes, (con niveles totales de empleo muy superiores a los actuales), sigue siendo el quinto sector generador de empleo. Su importancia tanto relativa como en números absolutos es cada vez menor en nuestra economía. A 30 de diciembre de 2012 el sector da empleo a 5.076 personas entre edificación, obra especializada y servicios técnicos e ingenierías. Genera el 6,2% del total de empleo en el conjunto del área metropolitana.

Como sexto sector, e incrementando nuevamente su peso relativo hasta casi el mismo nivel que la construcción tenemos un sector emergente como es el de teleoperadores, dando empleo en León a 5.011 personas (un 6,1%), en este caso con más de 800 nuevos cotizantes que hace 12 meses.

El séptimo sector generador de empleo es el de la educación, con 4.890 empleos -el 6,0% del total-.

La logística y el transporte, a pesar de la crisis del mismo, es otro sector relevante en nuestra economía, que en este trimestre ve reducido su nivel de empleo quedándose en 3.482 entre transporte y almacenamiento, lo que supone el 4,3% del total.

La primera actividad industrial sigue siendo la industria alimentaria que alcanza los 1.246 empleos, a pesar de haber visto reducida su actividad en 138 personas en estos últimos doce meses. La segunda actividad industrial es la fabricación de productos farmacéuticos, con 795.

Como sector de valor añadido destacamos el sector de las TIC, que con programación y consultoría cuenta con 790 empleos. Aunque en este 2012 se ha estancado, representa uno de los subsectores que más posiciones ha escalado en los últimos ejercicios.

#### **e.- Sectores más afectados por la crisis económica: reducciones de empleo en los últimos doce meses**

El primer puesto de actividades con mayor pérdida de cotizantes en comparativa interanual es la administración pública con casi 500 empleos menos que hace un año, consecuencia de todos los procesos de reestructuración llevados a cabo en las diferentes administraciones.

Es segundo sector más afectado en este año es el comercio al por menor, dañado especialmente por la disminución del consumo en general. La construcción sigue siendo un sector muy castigado en esta clasificación, con 327 empleos menos en obra civil, 301 menos en edificación y 127 en arquitectos y servicios técnicos.

Les siguen como actividades con mayores pérdidas de empleo en términos relativos sanidad, educación y transporte, con cerca de 200 empleos menos en cada uno de ellos.

#### **f.- Sectores que han generado empleo en los últimos doce meses en el área metropolitana de la ciudad de León**

Sólo dos sectores aparecen de forma destacada en esta clasificación, siendo ambos sectores de alta temporalidad. El epígrafe de actividades de los hogares como empleado, ocupa el primer lugar en cuanto al incremento del número de cotizantes, en este caso con 862. En segundo lugar se sitúan las actividades encuadradas dentro del Telemarketing, que sigue siendo uno de los principales

sectores que están ayudando a crear empleo en nuestro entorno. A 31 de diciembre, en términos anuales, el empleo creado ascendió a 850 cotizantes nuevos, lo que supone un incremento significativo de empleo.

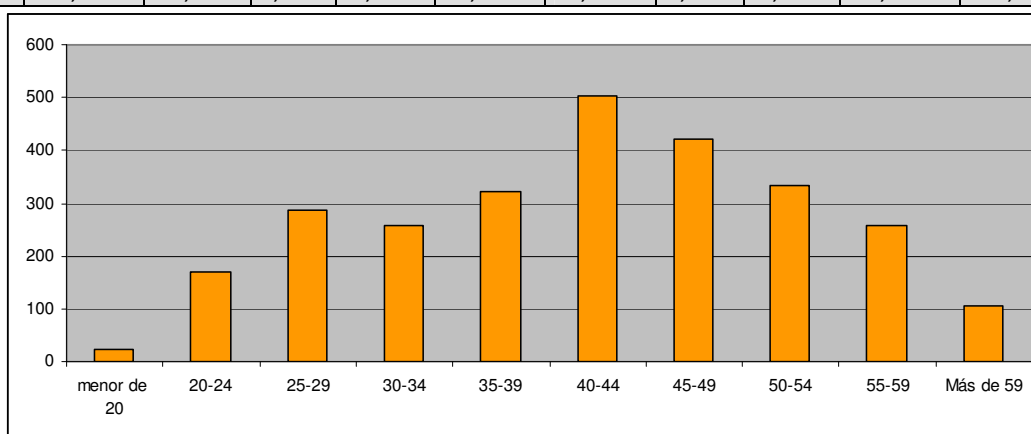
### g.- Desempleo registrado en la ciudad de León

El incremento del desempleo en estos últimos doce meses ascendió a 2.683 personas, de los que 1.280 (47,7%) son hombres y 1.403 (el 52,3%) mujeres. En términos generales la brecha entre sexos se mantiene estable. Sin embargo este cuarto trimestre el comportamiento ha sido muy desigual: hay un descenso del desempleo femenino de 85 personas y un incremento de 277 hombres. Este diferente comportamiento en la evolución del desempleo entre los dos sexos en el cuarto trimestre del año es habitual, y se debe a las características de las campañas navideñas que suelen generar más empleo en el colectivo femenino que en el masculino.

En la comparativa anual, los colectivos más castigados por el aumento de las cifras de paro son los que tienen edades comprendidas entre 40 y 49 años con incrementos relativos superiores al 20%. En segundo lugar tenemos el grupo que va desde los 50 hasta los 54 años. Las personas de hasta 20 años, son las que tienen una tendencia menos negativa en cuanto a cifras de crecimiento, quizá por el hecho de que ante la falta de ofertas de trabajo, aumenten su período de formación.

En una comparación trimestral respecto a 30 de septiembre de 2012, el desempleo aumentó en 192 personas paradas más en edad de trabajar, siendo todas ellas mayores de 40 años. Dentro de los mayores de 40 años el incremento trimestral del paro se ha centrado especialmente en los subgrupos de 40-44, y 50-54 años los más afectados por dicho aumento.

Variación desempleo interanual	mar-10	jun-10	sep-10	dic-10	mar-11	jun-11	sep-11	dic-11	mar-12	jun-12	sep-12	dic-12
<b>León-Alfoz</b>	9,84%	11,09%	6,64%	4,85%	5,06%	1,07%	5,25%	4,02%	13,82%	17,40%	17,50%	16,60%
<b>Provincia León</b>	12,81%	10,59%	7,40%	5,74%	3,51%	-0,22%	2,63%	5,39%	10,36%	16,46%	16,39%	14,79%
<b>Castilla y León</b>	15,10%	14,08%	11,56%	6,91%	2,50%	-0,69%	3,10%	7,13%	10,12%	18,41%	17,38%	13,81%
<b>España</b>	15,57%	11,71%	8,31%	4,50%	4,00%	3,50%	2,55%	7,86%	7,43%	11,97%	11,32%	9,64%



Variación del paro registrado en León y Alfz por grupos de edad diciembre 2012-diciembre 2011.