

**Observatorio ocupacional**

**Instituto Leonés de Desarrollo Económico, Formación y Empleo**

# **ESTUDIO DEL MERCADO LABORAL LEÓN Y ALFOZ**

**(tercer trimestre 2012)**





<b>0.- Introducción</b>	<b>p. 5</b>
<b>1.- Ámbito Demográfico y Social</b>	<b>p. 7</b>
1.1.- Censo poblacional	
1.2.- Censo académico	
1.2.1.- Formación no universitaria en León y Alfoz	
1.2.2.- Formación universitaria	
<b>2.- Cotizantes a la seguridad social</b>	<b>p. 13</b>
2.1.- Análisis de los cotizantes por régimen de actividad	
2.1.1.- Afiliados medios a nivel nacional, autonómico y provincial	
2.1.2.- Evolución mensual de los afiliados medios en la provincia de León	
2.1.3.- Análisis de los cotizantes a la seguridad social en León y Alfoz	
2.2.- Análisis de los cotizantes por actividad económica	
2.3.- Incrementos y disminuciones de empleo	
<b>3.- Desempleo en el área metropolitana de León</b>	<b>p. 25</b>
3.1.- Datos del paro registrado. Evolución trimestral e interanual	
3.2.- Análisis del paro registrado: sexo y edad	
3.3.- Análisis del paro registrado: sector de actividad	
3.4.- Análisis del paro registrado: niveles de instrucción y grupos profesionales	
<b>4.- Análisis del perfil del desempleado (Bolsa ILDEFE)</b>	<b>p. 35</b>
4.1.- Nacionalidad y sexo	
4.2.- Edad, sexo y origen	
4.3.- Prestaciones y colectivos con riesgo de exclusión	
<b>5.- Análisis de la contratación laboral</b>	<b>p. 41</b>
5.1.- Contratación en el año en curso	
5.2.- Análisis sectorial de las contrataciones en el municipio de León	
5.3.- Temporalidad en la contratación	
5.3.1.- Análisis trimestral	
5.3.2.- Análisis mensual	
<b>6.- Glosario</b>	<b>p. 49</b>



## 0.- Introducción

ILDEFE, la agencia de desarrollo local del Ayuntamiento de León, realiza desde hace el año 2002 de forma trimestralmente un análisis de los datos del mercado laboral de León y su Alfoz –su área natural de actuación, que incluye los municipios de León, Onzonilla, San Andrés del Rabanedo, Santovenia de la Valdoncina, Sariegos, Valdefresno, Valverde de la Virgen, Villaquilambre y Villaturiel-.

El estudio de esos datos ha permitido al Instituto adaptar sus servicios (dirigidos a desempleados que buscan empleo, emprendedores y empresas) y enfocar sus actuaciones, siempre en contacto con la realidad del empleo y el paro en León y su área urbana.

Desde el año 2009 se ha cambiado el enfoque y El Estudio del Mercado Laboral, que se edita trimestralmente, da un paso más, y ya no será sólo una herramienta interna de trabajo para los técnicos de Ildefe. Quiere convertirse en un referente para quienes estudian la evolución del mercado laboral en León y Alfoz.

El formato del informe, aparece agrupado con el siguiente esquema:

### **Datos demográficos y sociales**

En este bloque se realiza una primera aproximación a los datos relativos al censo poblacional de León y Alfoz, así como al censo académico.

### **Cotizantes a la seguridad social**

Análisis de los cotizantes a la seguridad social y de las variaciones de empleo que se producen en el periodo de estudio.

### **Desempleo registrado**

Evolución del desempleo registrado en León y Alfoz, analizado desde diferentes agrupaciones y clasificaciones.

### **Perfil del desempleado**

Análisis del perfil del desempleado tomando como base la información proporcionada por la bolsa de trabajo de Ildefe.

### **Contrataciones**

Estudio y diagnóstico de la evolución de las contrataciones laborales y ocupaciones más demandadas.

Para su elaboración se recurre a fuentes oficiales (INE, Ministerio de Trabajo e Inmigración, ECYL, Servicios Públicos de Empleo-SISPE,) y fuentes propias (CAP, aplicación del Servicio de Orientación Laboral de Ildefe, con bolsa de empleo y 9.000 perfiles de personas desempleadas).

*León (España), octubre de 2012, ©Ildefe  
[promocion\\_economica@ildefe.es](mailto:promocion_economica@ildefe.es)*

## 1.- Ámbito Demográfico y Social

# 1.- Ámbito Demográfico y Social

## 1.1.- Censo poblacional

La provincia de León se encuentra en el extremo noroccidental de la Comunidad Autónoma de Castilla y León, limitando por el Norte con Asturias y Cantabria, por el Este con la provincia de Palencia, con Zamora y Valladolid por el Sur y por el Oeste, con Orense y Lugo. Ocupa una superficie de 15.581 km<sup>2</sup>, siendo la más extensa de las nueve que integran la Comunidad y la séptima en el cómputo nacional.

Según los últimos datos disponibles sobre población a nivel municipal del INE, 1 de enero de 2011, la provincia cuenta con una población de 497.799 personas, de las que 243.316 son varones y 254.483 son mujeres. En el área metropolitana de la ciudad de León la población asciende a 201.517 personas, lo que representa el 40,48% del total provincial, distribuido de la siguiente forma:

Año 2011 Municipios	Total habitantes	Varones	Mujeres	Superficie (Km <sup>2</sup> )	Densidad
León	132.744	60.944	71.800	39	3.443,7
Onzonilla	1.761	926	835	22	79,5
S. Andrés del Rabanedo	31.562	15.321	16.241	65	475,5
Santovenia	1.977	1.008	969	30	65,7
Sariegos	4.568	2.311	2.257	36	117,5
Valdefresno	2.056	1.058	998	103	20,3
Villaquilambre	18.023	8.988	9.035	53	321,0
Villaturiel	1.920	1.013	907	59	32,1
Valverde de la Virgen	6.906	3.516	3.390	64	100,4
<b>León y Alfoz (LyA)</b>	<b>201.517</b>	<b>95.085</b>	<b>106.432</b>	<b>471</b>	<b>425,9</b>
<b>Resto de provincia León</b>	<b>296.282</b>	<b>148.231</b>	<b>148.051</b>	<b>15.110</b>	<b>19,8</b>
<b>Provincia de León</b>	<b>497.799</b>	<b>243.316</b>	<b>254.483</b>	<b>15.581</b>	<b>32,1</b>
<b>Castilla y León</b>	<b>2.558.463</b>	<b>1.267.671</b>	<b>1.290.792</b>	<b>94.225</b>	<b>27,2</b>
<b>España</b>	<b>47.190.493</b>	<b>23.283.187</b>	<b>23.907.306</b>	<b>505.990</b>	<b>92,2</b>

Tabla 1: Habitantes en León y Alfoz a 1 de enero de 2011.  
Fuente: INE, padrón municipal a 1 de enero de 2011



Para el año 2010 los datos eran los siguientes:

Año 2010 Municipios	Total habitantes	Varones	Mujeres
León	134.012	61.685	72.327
Onzonilla	1.749	913	836
San Andrés del Rabanedo	31.306	15.220	16.086
Santovenia de la Valdoncina	1.969	996	973
Sarriegos	4.416	2.262	2.154
Valdefresno	2.056	1.060	996
Villaquilambre	17.631	8.785	8.846
Villaturiel	1.887	992	895
Valverde de la Virgen	6.581	3.333	3.248
<b>León y Alfoz</b>	<b>201.607</b>	<b>95.246</b>	<b>106.361</b>
Resto de provincia León	297.677	148.953	148.724
<b>Provincia de León</b>	<b>499.284</b>	<b>244.199</b>	<b>255.085</b>
<b>Castilla y León</b>	<b>2.559.515</b>	<b>1.268.860</b>	<b>1.290.655</b>
<b>España</b>	<b>47.021.031</b>	<b>23.226.185</b>	<b>23.794.846</b>

Tabla 2: Habitantes en León y Alfoz enero de 2010.  
Fuente: INE, padrón municipal a 1 de enero de 2010.

Si analizamos las variaciones en estos 12 meses obtenemos los siguientes datos:

Localidad	Variación 11/10	Variación en %
León	-1.268	-0,95%
Onzonilla	12	0,69%
San Andrés del Rabanedo	256	0,82%
Santovenia de la Valdoncina	8	0,41%
Sarriegos	152	3,44%
Valdefresno	0	0,00%
Villaquilambre	392	2,22%
Villaturiel	33	1,75%
Valverde de la Virgen	325	4,94%
<b>León y Alfoz</b>	<b>-90</b>	<b>-0,04%</b>
Resto de provincia León	-1.395	-0,47%
<b>Provincia de León</b>	<b>-1.485</b>	<b>-0,30%</b>
<b>Castilla y León</b>	<b>-1.052</b>	<b>-0,04%</b>
<b>España</b>	<b>169.462</b>	<b>0,36%</b>

Tabla 3: Variación habitantes en León y Alfoz años 2011/2010.  
Fuente: Elaboración propia.

A partir de la información disponible en las anteriores tablas podemos destacar los siguientes aspectos:

- La población del área metropolitana de la ciudad de León disminuyó en 90 personas, un 0,04% negativo, la misma tendencia que el ámbito provincial, el cual ha experimentado la misma tendencia negativa con un registro cuantitativo mayor, 1.485 habitantes menos, un 0,30% negativo, en contraste con el **crecimiento positivo del conjunto del país, donde el aumento ha sido de 169.462 habitantes, en porcentaje 0,36%**.

En el área metropolitana, Villaquilambre, Valverde de la Virgen, San Andrés del Rabanedo y Sariegos son, por este orden, los municipios que han experimentado un mayor aumento de población en términos absolutos entre el 1 de enero de 2011 y el 1 de enero de 2010. En los tres municipios del Alfoz, la tendencia es de igual evolución respecto a la comparativa 2010/2009. Por el contrario, León capital pierde población en el último año objeto del análisis, 1.268 habitantes menos en términos absolutos, -0,95%, tendencia negativa que viene experimentando durante los últimos años, concretamente desde 2008. Es el único municipio del área metropolitana con decremento poblacional, mientras que hay otros casos como Valdefresno con variación nula. Santovenia de la Valduncina con 8 habitantes más, Onzonilla con 12 y Villaturiel con 33, completan el registro de las variaciones en el último año de análisis.

Respecto a la provincia de León, ha sufrido una nueva reducción de su masa poblacional, 1.485 habitantes menos, desde 1 de enero de 2010 a 1 de enero de 2011; anteriormente desde 1 de enero de 2009 a 1 de enero de 2010 la pérdida fue de 885 habitantes; y un estancamiento durante el ejercicio 2008, en contraste con el incremento de casi 3.000 personas durante el año 2007, año previo al inicio de la crisis económica.

## 1.2.- Censo académico

### 1.2.1.- Formación no universitaria en León y alfoz

Durante el curso académico 2011/2012, finalizado en el mes de junio, el municipio de León contaba con 27.718 estudiantes matriculados en educación infantil, primaria, ESO, bachillerato, formación profesional, educación especial y los programas de cualificación profesional inicial (45% en centros privados y el 55% en públicos). Estas cifras suponen un incremento de un 2,6% de matriculaciones respecto al curso anterior, en el que el cómputo de alumnos del municipio alcanzaba los 27.001 estudiantes (similar reparto entre centros públicos y privados al año actual).

En el Alfoz de León el número de matriculados ascendió a 4.534 alumnos, número que supone una reducción de un 2% frente a los 4.626 que cursaron el año 2010/2011. En total el área metropolitana de la ciudad de León contó durante el curso escolar con 32.252 estudiantes (León capital más el Alfoz). Comparando el presente curso académico con el anterior, en León y Alfoz se ha experimentado un incremento del número de alumnos de casi un 2%, equivalente a 625 nuevas matriculaciones. Este dato supone un incremento similar al que se produjo en los dos años académicos precedentes.

Respecto al número de inmigrantes, representan un 5,47% del total. Este porcentaje es algo superior al 5,17% del curso anterior. En términos relativos hay mayor presencia de estudiantes de procedencia no nacional en E.S.O. (7,15% de alumnos inmigrantes), en Formación Profesional de Grado Medio (5,64%), en Educación Especial (7,03 %) y especialmente en los programas de cualificación profesional inicial P.C.P.I. (19,87%). Al contrario, la presencia de alumnos inmigrantes es más reducida en la formación profesional de grado superior y bachiller,

con porcentajes en torno al 3%. La causa de esta reducida presencia de inmigrantes en los ciclos de grado superior y bachillerato puede ser la previsible incorporación temprana de este colectivo de alumnado al mercado laboral.

La representatividad del alumnado extranjero en la provincia de León es de peso similar al ámbito de León y Alfoz, un 5,55%, y crece en el ámbito comunitario, casi el 8% del total de población escolar objeto del análisis. Los porcentajes se mantiene estables respecto al curso anterior.

Formación Curso académico 11/12	Total Alumnos León y Alfoz	Centros Privados	Centros Públicos	% Públicos sobre total	Alumnado extranjero	% sobre total
Ed. Infantil	6.275	2.731	3.544	56,48%	274	4,37%
Ed. Primaria	10.532	5.036	5.496	52,18%	578	5,49%
E. S. O.	7.184	3.662	3.522	49,03%	514	7,15%
Bachillerato	4.085	1.277	2.808	68,74%	106	2,59%
FP Grado Medio -Ciclos formativos-	1.932	339	1.593	82,45%	109	5,64%
FP Grado Superior -Ciclos formativos-	1.809	400	1.409	77,89%	60	3,32%
Educación Especial	128	40	88	68,75%	9	7,03%
PCPI – Cualif. Prof. Inicial	307	86	221	71,99%	61	19,87%
<b>TOTALES</b>						
León	27.718	12.336	15.382	55,49%	1.516	5,47%
Municipios del Alfoz	4.534	1.235	3.299	72,76%	195	4,30%
León y Alfoz	32.252	13.571	18.681	57,92%	1.711	5,31%
Provincia de León	63.948	19.424	44.524	69,63%	3.546	5,55%
Castilla y León	360.172	117.206	242.966	67,46%	27.951	7,76%

Tabla 4A. Datos del alumnado no universitario en el municipio de León y su Alfoz. Curso académico 2011/2012  
Fuente: Dirección Provincial de Educación de León. Consejería de Educación, JCYL.  
Página web de JCYL. Consejería de Educación <http://www.educa.jcyl.es/educacyl/cm>

Formación Comparación cursos 2011/12 y anterior	Variación de alumnos 11-12/10-11
Ed. Infantil	287
Ed. Primaria	91
E. S. O.	376
Bachillerato	-699
FP Grado Medio	571
FP Grado Superior	53
Educación Especial	-125
PCPI	71
<b>Total León y Alfoz</b>	<b>625</b>

Tabla 4B. Evolución del número de alumnos no universitario en León y su Alfoz. Curso académico 11/12 y10/11  
Fuente: Dirección Provincial de Educación de León. Consejería de Educación, JCYL.  
Página web de JCYL. Consejería de Educación <http://www.educa.jcyl.es/educacyl/cm>

### 1.2.2.- Formación universitaria.

La Universidad de León cuenta en el curso académico 2011-2012 con 14.106 estudiantes, de los que un 44,12 % son varones y un 55,88 % mujeres. No obstante existen algunas especialidades como las ingenierías o Actividades Físicas en las que hay preponderancia de hombres, frente al resto de titulaciones con total mayoría de mujeres.

Cabe destacar de estos datos que habiéndose producido el descenso continuado de población universitaria, en el presente curso 2011-2012 se sigue produciendo un cambio en la tendencia de la matriculación, que ya se dio en el curso 2010-2011. Casi 1.100 estudiantes aumentan la cifra de alumnado de la Universidad de León –un 8,4%-. Respecto a cursos anteriores en este ejercicio se ha visto reducido la brecha entre hombres y mujeres, pasando de un 47% de hombres y un 53% de mujeres el curso pasado al actual 44%-56%.

Campus	Centro Universitario	Total	Hombres	Mujeres
León	C.C. Económicas y Empresariales	2.082	873	1.209
León	CC Biológicas y Ambientales	1.266	444	822
León	CC. Actividad Física y del Deporte	785	576	209
León	Ciencias de la Salud	1.242	202	1.040
León	Ciencias del Trabajo	337	114	223
León	Derecho	740	291	449
León	Educación	1.387	360	1.027
León	Filosofía y Letras	1.051	328	723
León	Ingeniería Técnica Minera	670	481	189
León	Ingenierías Industrial e Informática	2.131	1.663	468
León	Superior y Técnica Ingeniería Agraria	467	262	205
León	Trabajo Social	234	25	209
León	Veterinaria	970	283	687
León	Escuela Universitaria de Turismo	41	12	29
	<b>Total León</b>	<b>13.403</b>	<b>5.914</b>	<b>7.489</b>
Ponferrada	Ing. Téc. Minera/Topografía	78	48	30
Ponferrada	Grado Ing. Geomática y Topografía	33	21	12
Ponferrada	Ing. Téc. Agrícola	44	19	25
Ponferrada	Ing. Téc. Forestal	77	50	27
Ponferrada	Grado en Ingeniería Agroalimentaria	31	13	18
Ponferrada	Grado Ing. Forestal y Medio Natural	92	64	28
Ponferrada	Diplomado en Enfermería	66	10	56
Ponferrada	Diplomado en Fisioterapia	71	22	49
Ponferrada	Grado en Enfermería	101	21	80
Ponferrada	Grado en Fisioterapia	96	34	62
Ponferrada	Diplomado en Turismo	7	4	3
Ponferrada	Turismo ( Ponferrada )	7	4	3
	<b>Total el Bierzo</b>	<b>703</b>	<b>310</b>	<b>393</b>
	<b>TOTAL ULE</b>	<b>14.106</b>	<b>6.224</b>	<b>7.882</b>

Tabla 5A. Alumnos matriculados en el curso 2011/12 en la ULE

Fuente: Servicios Estadísticos. Universidad de León

Curso	05/06	06/07	07/08	08/09	09/10	10/11	11/12
Alumnos ULE	13.144	13.217	13.079	12.347	12.087	13.016	14.106

Tabla 5B. Evolución del número de alumnos matriculados en la ULE los últimos 6 años académicos

Fuente: Servicios Estadísticos. Universidad de León

## 2.- Cotizantes a la seguridad social

## 2.- Cotizantes a la seguridad social

### 2.1.- Análisis de los cotizantes por régimen de actividad

#### 2.1.1.- Afiliados medios a nivel nacional, autonómico y provincial

El tercer trimestre de 2012 finalizó con 158.014 afiliados a la seguridad social en la provincia de León (medidos como afiliados medios del mes de septiembre), 880.465 afiliados a la seguridad social en Castilla y León y 16.809.803 afiliados en España. Estas cifras suponen una reducción del número de cotizantes en términos interanuales de entorno al 4% en los tres ámbitos de análisis.

Desde un punto de vista trimestral, el ámbito nacional es el que tiene la disminución de cotizantes más acusada (1,28% negativo), ocupando el siguiente lugar en cuanto a pérdida de cotizantes la provincia de León con una pérdida en porcentaje de 0,92%, y no llegando al 0,50% negativo para el ámbito de la comunidad autónoma de Castilla y León.

En comparativa interanual, la crisis económica que se está viviendo ha supuesto para la provincia de León una pérdida de un 4,61% del total de los cotizantes que teníamos hace un año. Castilla y León refleja una disminución del 4,05% y el conjunto del país sufre una reducción ligeramente menor de afiliados en términos relativos con un 3,59% respecto a hace un año.

Año/Lugar	Cotizantes septiembre 2012	Cotizantes junio 2012	Variación absoluta	Variación en %
Prov. León	158.014	159.485	-1471	-0,92%
Castilla y León	880.465	884.469	-4004	-0,45%
España	16.809.803	17.027.843	-218.040	-1,28%

Tabla 6A. Datos de afiliados medios a nivel provincial, autonómico y nacional Septiembre 2012/Junio 2012.

Fuente: Observatorio Regional de Empleo. Ecyf

Año/Lugar	Cotizantes septiembre 2012	Cotizantes septiembre 2011	Variación absoluta	Variación en %
Prov. León	158.014	165.654	-7.640	-4,61%
Castilla y León	880.465	917.659	-37.194	-4,05%
España	16.809.803	17.435.562	-625.759	-3,59%

Tabla 6B. Datos de afiliados medios a nivel provincial, autonómico y nacional Septiembre 2012/Septiembre 2011.

Fuente: Observatorio Regional de Empleo. Ecyf

## 2.1.2.- Evolución mensual de los afiliados medios en la provincia de León

La siguiente tabla muestra la evolución del número de afiliados medios a la seguridad social y las variaciones mensuales de los años 2010, 2011 y 2012.

El último mes en el que se incrementó el número de cotizantes respecto al mismo mes del año anterior en nuestra provincia fue en julio de 2008 –cuando se alcanzaron los 180.654 trabajadores frente a los 158.014 actuales-. A partir de ese momento llevamos ya más de cuatro años en los que la cifra de cotizantes ha ido disminuyendo de forma continua en términos interanuales (51 meses seguidos con reducciones del número de afiliados a la seguridad social respecto al mismo mes del año anterior). El ritmo de destrucción de empleo fue constante desde julio de 2008 hasta noviembre de 2009, manteniéndose las reducciones de empleo en cifras superiores a los 7.000 cotizantes (que en porcentaje equivalían a disminuciones superiores al 3%), con picos de 8.000 en los meses de mayo, julio y agosto de 2009.

A partir de noviembre de 2009 el ritmo de destrucción de empleo se redujo de forma significativa (5.000 empleos perdidos en términos interanuales en enero de 2010 y 3.000 en junio de 2010) hasta llegar al mes de noviembre de 2010, fecha en la que se estanca el número de empleos perdidos -en términos interanuales- cerca de la barrera de los 3.000. A partir de marzo de 2011 se baja de los tres mil empleos perdidos (2.725 cotizantes respecto a marzo de 2010).

Las disminuciones en el empleo se fueron suavizando hasta junio de 2011, con menos de 2.000 cotizantes perdidos respecto a junio de 2010: el mejor dato desde septiembre de 2008. A partir de ese momento la crisis ha vuelto a recrudecerse y ha incrementando de forma significativa el ritmo de destrucción de empleo hasta alcanzar el 4,61% en septiembre de este año lo que supone en términos relativos los niveles máximos de destrucción de empleo y en términos absolutos la pérdida de más de 7.000 cotizantes respecto a septiembre de 2011, equivalente a las que hubo en el pico máximo de la crisis en 2009, aunque desde luego la situación de partida es mucho más complicada que en ese periodo.

Meses	Nº cotizantes 2012	Nº cotizantes 2011	Diferencia 12-11	%12-11	Diferencia 11-10	% 11-10
Enero	159.805	162.536	-2.731	-1,68%	-3.025	-1,83%
Febrero	159.272	162.535	-3.263	-2,00%	-3.121	-1,88%
Marzo	159.170	163.442	-4.272	-2,61%	-2.725	-1,64%
Abril	159.115	163.907	-4.792	-2,92%	-2.358	-1,42%
Mayo	159.099	164.751	-5.652	-3,43%	-2.005	-1,20%
Junio	159.485	165.702	-6.217	-3,75%	-1.856	-1,11%
Julio	159.902	167.253	-7.351	-4,40%	-2.084	-1,23%
Agosto	159.251	167.013	-7.762	-4,65%	-2.495	-1,47%
Septiembre	158.014	165.654	-7.640	-4,61%	-3.214	-1,90%
Octubre		165.035			-2.936	-1,75%
Noviembre		163.789			-3.364	-2,01%
Diciembre		162.654			-2.804	-1,69%

Tabla 7. Cotizantes de la Seguridad Social mensuales en la provincia de León. Años 2010, 2011 y 2012.  
Fuente: Observatorio Regional de Empleo. Ectl.

### 2.1.3.- Análisis de los cotizantes a la seguridad social en León y Alfoz

El tercer trimestre de 2012 finaliza con 82.184 cotizantes dados de alta a 30 de septiembre en alguno de los regímenes de la seguridad social en el área metropolitana de León. Ello supone una pérdida en términos interanuales de 2.062 empleos en el periodo que va desde septiembre de 2011 a septiembre de 2012, equivalentes a un 2,45% del empleo total. Esta fuerte reducción de cotizantes se ha visto en parte suavizada por la incorporación de 735 nuevos cotizantes al nuevo sistema de régimen del hogar (que suponen un incremento de casi un 60% respecto a los que había hace un año) y por el incremento del sector de teleoperadores, con cerca de otras 800 incorporaciones. A nivel provincial la tendencia en términos interanuales es aún más negativa, con 158.208 trabajadores dados de alta, lo que supone una reducción respecto a doce meses antes de 6.332 trabajadores, equivalentes al 3,85%, cifras significativamente peores que las de la capital.

Si hacemos la comparación respecto a junio de 2012, observamos que el comportamiento en el empleo es similar en León y Alfoz que en el ámbito provincial. Mientras que en el área metropolitana de la ciudad de León la finalización de las campañas veraniegas se ha traducido en una reducción del 0,95% de trabajadores en términos trimestrales (789 empleos menos), en la provincia se han destruido 1.180 puestos de trabajo (equivalentes al 0,74%).

Analizando estos datos en función del régimen de cotización a la seguridad social podemos destacar los siguientes aspectos:

- Un trimestre más se confirma que en 2012 que la situación económica se sigue deteriorando de forma muy preocupante, con incrementos en los ritmos de destrucción de empleo muy significativos a pesar de que llevamos un largo periodo de destrucción de puestos de trabajo.
- Las expectativas para el próximo trimestre invitan poco al optimismo puesto que la reducción del consumo, el adelgazamiento del sector público, las señales evidentes de crisis económica, unido a los pocos proyectos empresariales nuevos que se ponen en marcha hacen prever que las posibilidades de que la economía local empiece a generar empleo en los próximos meses sean muy escasas.
- El impacto del cambio en el régimen del hogar sigue siendo importante. En el trimestre se ha incrementado nuevamente el número de cotizantes en torno a un 15% tanto en el área metropolitana como en la provincia. En los últimos doce meses el incremento en el número de cotizantes ronda el 50% en ambos entornos. Este cambio regulatorio del sector ha propiciado un fuerte incremento en el número de afiliados a la seguridad social del mismo, pero esconde la evolución de la tendencia en el número de cotizantes que hasta la fecha era negativa, con reducciones desde que empezó la crisis en el número de cotizantes en el antiguo sistema. La nueva legislación que regula el sector ha permitido que al aflorar parte de la economía sumergida se haya producido el incremento en el número de cotizantes. No será hasta dentro de 3 o 4 trimestres, cuando las consecuencias del cambio regulatorio se hayan asimilado cuando podremos analizar cual es la evolución real del sector.
- Al igual que el trimestre anterior el sector del carbón, con las incertidumbres del nuevo marco de ayudas del sector es uno de los que mayores incertidumbres presenta y además, en términos relativos es el régimen de cotización que más se ha visto reducido, con una reducción del 20% del sector en los últimos 12 meses.



- El régimen general ha perdido este trimestre casi 1.000 empleos en el área urbana de León, lo que eleva a que en los últimos 12 meses se hayan perdido 2.500 empleos (el 3,65% del total), casi todos ellos perdidos en el primer y el tercer trimestres de este año (frente al cuarto trimestres de 2011 en el que se generaron 300 empleos o los 82 perdidos en el segundo trimestre).
- El régimen de autónomos, aunque hasta la fecha era uno de los que mejor estaba soportando la crisis, se ha visto reducido en 92 personas en este trimestre y 168 en 12 meses en León y Alfoz (datos muy diferentes a los del segundo trimestre en que este régimen se incrementó, consecuencia de la puesta en marcha de diferentes negocios enfocados a la temporada estival). La reducción de autónomos en términos interanuales ascendió a un 1,24%. Aún siendo un dato negativo supone un comportamiento mejor que el resto de los regímenes de cotización que tienen reducciones de empleo relativas significativamente mayores, exceptuando el del hogar por el cambio normativo que se ha producido.
- Si nos centramos en el último trimestre, el fin del verano junto a las nuevas incertidumbres que la situación económica está generando la evolución del empleo ha sido muy negativa en comparación con el mismo trimestre de ejercicios precedentes.

Estos datos dejan a la capital y su área metropolitana con un 52% del total del empleo de la provincia. En el caso del régimen general dicho porcentaje se eleva al 59,63%, y se reduce en el nivel de autónomos al 34,1% (uno de cada tres autónomos están en la capital). Dichas cifras se explican por un lado en la existencia de las centrales administrativas de diferentes entidades, administración, universidad, hospital, etc. que generan niveles importantes de empleo por cuenta ajena. En el caso de los autónomos la integración del empresario del sector agrario en dicho régimen de cotización hace que el peso de la provincia sea significativamente mayor respecto a la capital, al estar el sector agrario y ganadero ubicado mayormente en el medio rural.

Seguidamente se exponen las tablas con los datos a 30 de septiembre y las variaciones experimentadas tanto a nivel trimestral como anual.

Municipio	Carbón	Agrario	Autónomo	General	Hogar	Total
León	45	117	8.730	52.167	1.673	62.732
Onzonilla	0	2	122	4.079	5	4.208
San Andrés del Rabanedo	0	15	1.958	3.874	124	5.971
Santov. De la Valdoncina	0	1	146	1.873	6	2.026
Sariegos	0	1	438	262	82	783
Valdefresno	0	9	239	999	13	1.260
Valverde de la Virgen	0	4	390	944	11	1.349
Villaquilambre	0	7	1.222	1.974	70	3.273
Villaturiel	0	6	166	405	5	582
<b>León y Alfoz</b>	<b>45</b>	<b>162</b>	<b>13.411</b>	<b>66.577</b>	<b>1.989</b>	<b>82.184</b>
<b>Peso León Y Alfoz/provincia</b>	<b>2,87%</b>	<b>7,51%</b>	<b>34,06%</b>	<b>59,63%</b>	<b>57,47%</b>	<b>51,95%</b>
<b>Provincia de León</b>	<b>1.570</b>	<b>2.158</b>	<b>39.378</b>	<b>111.641</b>	<b>3.461</b>	<b>158.208</b>

Tabla 8. Cotizantes de la Seguridad Social en León y Alfoz . Septiembre 2012  
Fuente: Ministerio de Trabajo y elaboración propia

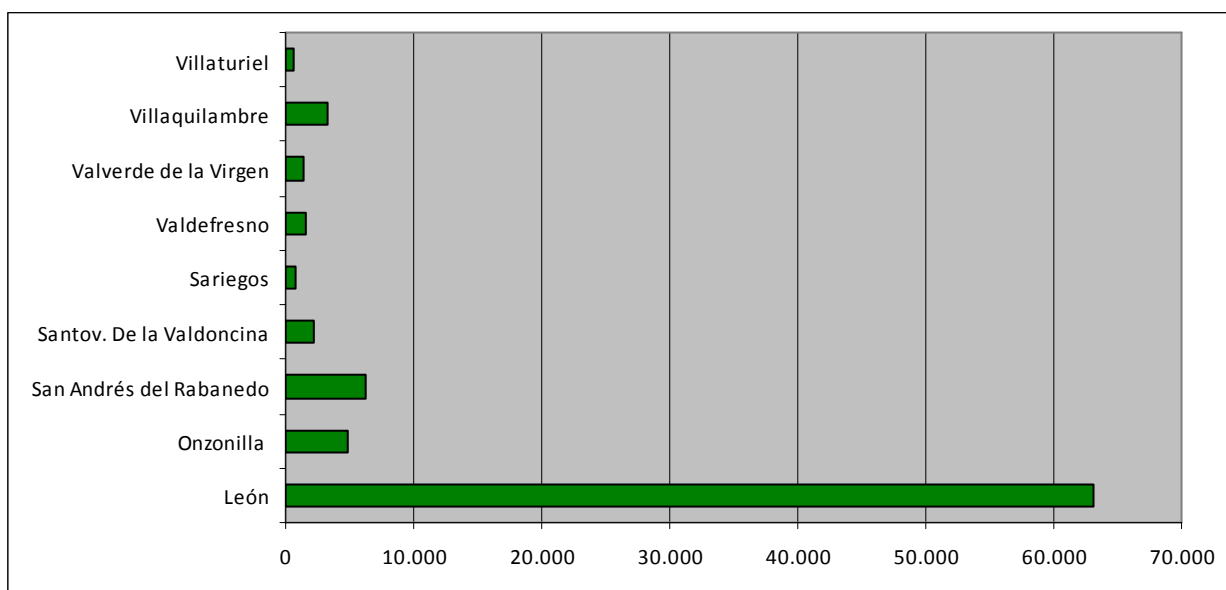
	León y Alfoz Var. Nº cotiz.	%	Provincia de León Var. Nº cotiz.	%
Carbón	-14	-23,73%	-171	-9,82%
Agrario	-2	-1,22%	970	81,65%
Autónomo	-92	-0,68%	-231	-0,58%
General	-969	-1,43%	-2.167	-1,90%
Hogar	288	16,93%	419	13,77%
TOTAL	-789	-0,95%	-1.180	-0,74%

Tabla 9. Variación trimestral de los Cotizantes de la SS en León y su Alfoz Sep.12/Jun.12  
Fuente: Ministerio de Trabajo y elaboración propia

	León y Alfoz Var. Nº cotiz.	%	Provincia de León Var. Nº cotiz.	%
Carbón	-20	-30,77%	-376	-19,32%
Agrario	-90	-35,71%	578	36,58%
Autónomo	-168	-1,24%	-508	-1,27%
General	-2.519	-3,65%	-7.113	-5,99%
Hogar	735	58,61%	1.087	45,79%
TOTAL	-2.062	-2,45%	-6.332	-3,85%

Tabla 10. Variación anual de los Cotizantes de la SS en León y su Alfoz, Sept. 12/Sept. 11  
Fuente: Ministerio de Trabajo y elaboración propia

Gráfico 1: Total cotizantes en León y Alfoz por municipio a 30 de Septiembre de 2012.



## 2.2.- Análisis de los cotizantes por actividad económica

ACTIVIDAD CNAE-09	León	San Andrés	Onzon	Santov	Sarieg	Valdefr	Valv	Villaquil	Villat	Total	%
Comercio al por menor, excepto vehículos	7.984	708	57	767	76	151	86	251	27	10.107	12,30%
Actividades sanitarias	6.518	307	1	0	24	3	13	181	1	7.048	8,58%
Administración Pública y defensa; Seguridad	5.996	365	8	15	21	9	125	157	8	6.704	8,16%
Servicios de comidas y bebidas	3.611	575	38	66	69	31	104	392	17	4.903	5,97%
Educación	4.409	140	0	7	22	2	18	33	2	4.633	5,64%
Actividades administrativas de oficina	1.459	496	1495	2	0	1	2	3	0	3.458	4,21%
Servicios a edificios y actividades de jardín	2.366	164	655	89	6	18	7	111	2	3.418	4,16%
Comercio al por mayor e intermediarios	1.512	349	312	188	37	248	61	206	49	2.962	3,60%
Actividades de construcción especializad	1.598	353	53	178	40	65	80	370	68	2.805	3,41%
Transporte terrestre y por tubería	1.699	289	265	130	53	38	96	84	56	2.710	3,30%
Servicios financieros, excepto seguros y	2.404	0	0	0	0	0	0	0	0	2.404	2,93%
Asistencia en establecimientos residencia	1.587	83	23	0	21	71	403	38	0	2.226	2,71%
Actividades de los hogares como empleado	1.813	129	5	6	86	14	11	70	5	2.139	2,60%
Construcción de edificios	1.260	239	21	9	36	23	61	181	15	1.845	2,24%
Venta y reparación de vehículos de motor	750	326	126	77	24	146	6	82	5	1.542	1,88%
Otros servicios personales	1.017	145	70	2	28	3	26	106	1	1.398	1,70%
Actividades jurídicas y de contabilidad	1.249	38	2	1	19	4	3	32	1	1.349	1,64%
Industria de la alimentación	429	90	436	13	1	33	17	192	21	1.232	1,50%
Publicidad y estudios de mercado	1.178	15	0	1	9	1	7	13	1	1.225	1,49%
Act. de servicios sociales sin alojamiento	903	7	0	2	1	3	1	11	0	928	1,13%
Servicios técnicos de arquitectura e inge.	789	20	11	0	10	3	4	33	8	878	1,07%
Almacenamiento/actividades anexas transp.	555	6	49	208	0	0	32	10	0	860	1,05%
Fabricación de productos farmacéuticos	454	169	18	0	0	0	0	151	0	792	0,96%
Programación, consultoría y otras activi	674	23	5	0	7	0	1	80	0	790	0,96%
Actividades de seguridad e investigación	667	1	15	9	1	0	0	0	0	693	0,84%
Servicios de alojamiento	590	32	1	2	4	18	8	24	0	679	0,83%
Actividades asociativas	628	7	1	0	1	0	3	39	0	679	0,83%
Agricultura, ganadería, caza y servicios	344	71	11	8	16	72	15	58	68	663	0,81%
Fabricación de otros productos minerales	451	29	14	2	19	11	21	22	7	576	0,70%
Telecomunicaciones	555	15	0	0	0	0	0	0	0	570	0,69%
Actividades deportivas, recreativas y de	410	49	4	3	3	11	26	29	7	542	0,66%
Fabricación de productos metálicos, exce	178	35	57	73	15	52	4	30	81	525	0,64%
Recogida, tratamiento y eliminación de r	411	0	95	0	1	0	0	0	0	507	0,62%
Actividades postales y de correos	425	49	9	5	1	4	2	3	0	498	0,61%
Actividades de alquiler	351	11	8	98	2	8	1	8	4	491	0,60%
Suministro de energía eléctrica, gas, va	471	1	0	0	0	1	0	1	0	474	0,58%
Actividades auxiliares a los servicios f	364	39	8	0	17	5	3	31	2	469	0,57%
Actividades relacionadas con el empleo	407	4	0	0	1	0	0	0	0	412	0,50%
Artes gráficas y reproducción de soporte	257	21	41	0	18	55	1	9	1	403	0,49%
Fabricación de muebles	240	74	4	25	3	9	2	21	23	401	0,49%
Actividades inmobiliarias	331	14	3	1	4	2	1	5	1	362	0,44%
Reparación de ordenadores, efectos perso	247	60	1	0	4	7	4	20	1	344	0,42%
<b>Resto de Actividades</b>	3.191	423	286	39	83	138	94	186	100	4.540	<b>5,52%</b>
<b>TOTALES</b>	<b>62.732</b>	<b>5971</b>	<b>4208</b>	<b>2026</b>	<b>783</b>	<b>1260</b>	<b>1349</b>	<b>3273</b>	<b>582</b>	<b>82.184</b>	<b>100%</b>

Tabla 11. Cotizantes de la SS en León y su Alfoz por actividad económica. Septiembre 2012.  
Fuente: Ministerio de Trabajo y elaboración propia

Un trimestre más el sector comercio sigue siendo la principal actividad generadora de empleo de nuestra ciudad, con 14.611 puestos de trabajo entre sus diferentes modalidades (minorista, mayorista y vehículos). Representa el 17,78% del total de cotizantes de la capital. En este trimestre el sector ha experimentado un descenso de casi 200 personas, motivado por el fin de la campaña de rebajas y sobre todo por el descenso del consumo. Esta reducción se suma a la reducción del primer trimestre del año en el que el sector tuvo otro fuerte ajuste en el empleo. Respecto a los datos del mismo trimestre de hace un año, hay una reducción en los tres subsectores analizados de 635 empleos.

En segundo lugar como sector generador de empleo tenemos a la sanidad (tanto en su vertiente pública como privada) con 7.048 empleos.

El sector público, (incluyendo fuerzas de seguridad y seguridad social) genera 6.704 empleos, a pesar de haber tenido un importante ajuste en el trimestre, ajuste que ya se inició hace unos meses y que sitúan al sector con 400 empleos menos que hace un año.

El turismo y la restauración son otro de los ejes importantes de empleo que tenemos en nuestro territorio, con cerca de 5.650 cotizantes y representa el 6,8% del empleo (entre hostelería, hotelería, agencias de viaje, guías profesionales y similares).

La construcción, pese al duro ajuste que ha experimentado desde el inicio de la crisis en el que tenía un peso superior al 10% del total de cotizantes, (con niveles totales de empleo muy superiores a los actuales), sigue siendo el quinto sector generador de empleo. Su importancia tanto relativa como en números absolutos es cada vez menor en nuestra economía. A 30 de septiembre de 2012 el sector da empleo a 5.528 personas entre edificación, obra especializada y servicios técnicos e ingenierías. Genera el 6,7% del total de empleo en el conjunto del área metropolitana.

Como sexto sector, subiendo un puesto respecto al trimestre anterior, tenemos un sector emergente que sigue creando empleo desde hace ya varios ejercicios como es el de teleoperadores. Aunque no existe un epígrafe del CNAE para el mismo, la mayor parte de las empresas del sector están en el de actividades administrativas de oficina y asimilados y en el epígrafe de estudios de mercado, dando empleo en León a 4.683 personas (un 5,7%), en este caso con más de 700 nuevos cotizantes que hace 12 meses.

El séptimo sector generador de empleo es el de la educación que, con 4.633 empleos -el 5,6% del total-, este trimestre retrocede un a posición.

La logística y el transporte, a pesar de la crisis del mismo, es otro sector relevante en nuestra economía, que en este trimestre ve reducido su nivel de empleo quedándose en 3.570- entre transporte y almacenamiento, lo que supone el 4,3% del total.

La primera actividad industrial sigue siendo la industria alimentaria que alcanza los 1.232 empleos, a pesar de haber visto reducido su actividad en 153 personas en estos últimos doce meses. La segunda actividad industrial es la fabricación de productos farmacéuticos, con 792.

Como sector de valor añadido destacamos el sector de las TIC, que con programación y consultoría cuenta con 800 empleos, 100 empleos más que hace un año. Representa uno de los subsectores que más posiciones ha escalado en los últimos ejercicios.

## 2.3.- Incrementos y disminuciones de empleo

### Sectores que han perdido empleo en León y Alfoz. Comparativa Septiembre 2012- Sept. 2011.

ACTIVIDAD CNAE-09	Total Reducción en León y Alfoz.
Actividades de construcción especializada	-491
Administración Pública y defensa; Seguridad Social	-409
Comercio al por menor, excepto de vehículos	-390
Construcción de edificios	-345
Fabricación de productos metálicos,	-166
Industria de la alimentación	-153
Metalurgia	-145
Transporte terrestre y por tubería	-143
Agricultura, ganadería, caza y servicios	-135
Comercio al por mayor e intermediarios	-126

Tabla 12A. Sectores con mayor reducción de empleo en León y su Alfoz por actividad económica Septiembre 2012/Septiembre 2011.  
Fuente: Ministerio de Trabajo y elaboración propia

Son tres los sectores que destacan en la pérdida de empleo en los últimos doce meses:

El primer puesto de actividades con mayor pérdida de cotizantes nuevamente vuelve a ser, una vez más en esta comparativa el sector de la construcción (tanto de obra civil o especializada como de vivienda), con 850 empleos menos que hace un año que le hacen lidera nuevamente esta clasificación. De ellos 491 son de obra civil y 345 en vivienda.

En segundo lugar está el sector comercio que entre los tres subsectores que lo componen (comercio al menor –menos 390 empleos-, al mayor -126 empleos menos- y vehículos –menos 119-) han perdido 635 empleos en estos 12 meses

Aparece en esta clasificación en un lugar destacado la administración pública con más de 400 empleos perdidos en este año (la mitad de ellos en el último trimestre), consecuencia de los diferentes procesos de reestructuración que se están llevando a cabo en las diferentes administraciones.

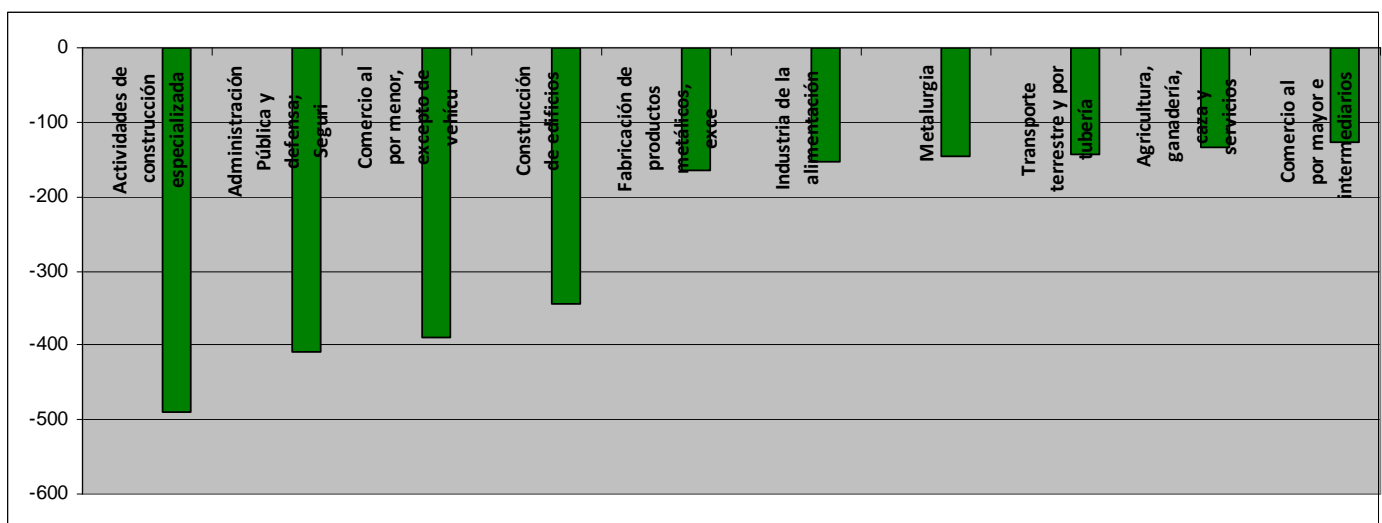


Gráfico 2A: Los 10 sectores de actividad económica de León y Alfoz con mayor disminución de empleo en los últimos doce meses.

## Sectores que han perdido empleo en el tercer trimestre de 2012 (Septiembre 2012/Junio 2012).

ACTIVIDAD CNAE-09	Total Reducción en León y Alfoz.
Administración Pública y defensa; Seguridad Social	-196
Educación	-184
Comercio al por menor, excepto de vehículos	-116
Actividades deportivas y recreativas	-115
Publicidad y estudios de mercado	-96
Metalurgia;	-89
Actividades de construcción especializada	-64
Actividades sanitarias	-53
Construcción de edificios	-48
Actividades asociativas	-42

Tabla 12B. Los 10 sectores con mayor reducción de empleo en León y su Alfoz por actividad económica Septiembre 2012/Junio 2012.  
Fuente: Ministerio de Trabajo y elaboración propia

En cuanto a las variaciones trimestrales con tendencia negativa destaca especialmente el sector de la administración pública y defensa, con 196 empleos menos. El sector de la educación es el segundo más afectados en comparativa trimestral con una pérdida de 184 puestos de trabajo. Otros epígrafes como comercio al por menor y las actividades de carácter deportivo y recreativo se ven también afectadas, por descensos significativos, aunque en este caso el final de las campañas veraniegas tiene una incidencia directa importante.

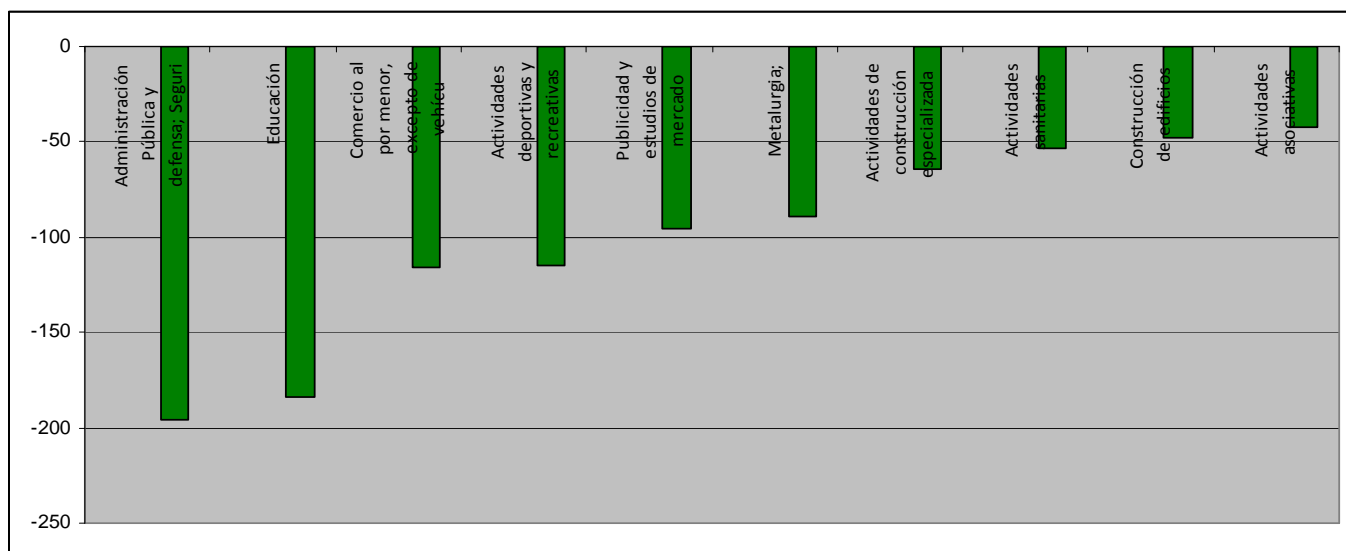


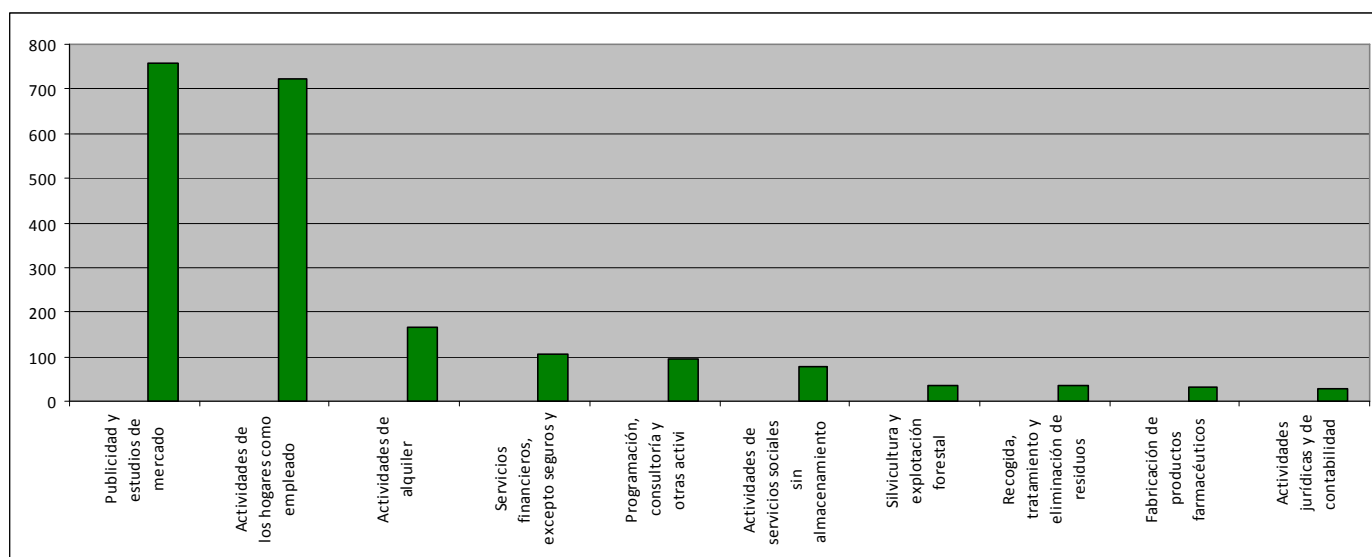
Gráfico 2B: Los 10 sectores de actividad económica de León y Alfoz con mayor disminución de empleo en 3T 2012

## Sectores que han incrementado el empleo. Comparativa Septiembre 2012/Septiembre 2011.

ACTIVIDAD CNAE-09	Total aumento en León y Alfoz.
Publicidad y estudios de mercado	759
Actividades de los hogares como empleado	723
Actividades de alquiler	167
Servicios financieros, excepto seguros	104
Programación, consultoría y otras actividades	96
Actividades de servicios sociales sin almacenamiento	76
Silvicultura y explotación forestal	37
Recogida, tratamiento y eliminación de residuos	34
Fabricación de productos farmacéuticos	31
Actividades jurídicas y de contabilidad	28

**Tabla 13A.** Los 10 sectores con mayor incremento de empleo en León y su Alfoz por actividad económica Sept. 2012/Sept. 2011.  
Fuente: Ministerio de Trabajo y elaboración propia

En estos doce meses el epígrafe de estudios de mercado (telemarketing), ocupa el primer lugar en cuanto al incremento del número de cotizantes, en este caso con 759. En segundo lugar se sitúan las actividades encuadradas con el régimen del hogar, con 723 cotizantes más teniendo en cuenta que este dato está afectado por el proceso de regularización y cambio normativo del sector que ha provocado gran parte de este incremento. En tercer lugar tenemos las actividades de alquiler, con 167 nuevos empleos respecto al mismo mes del año pasado.



**Gráfico 3B:** Los 10 sectores de actividad económica de León y Alfoz con mayor creación de empleo en últimos 12 meses

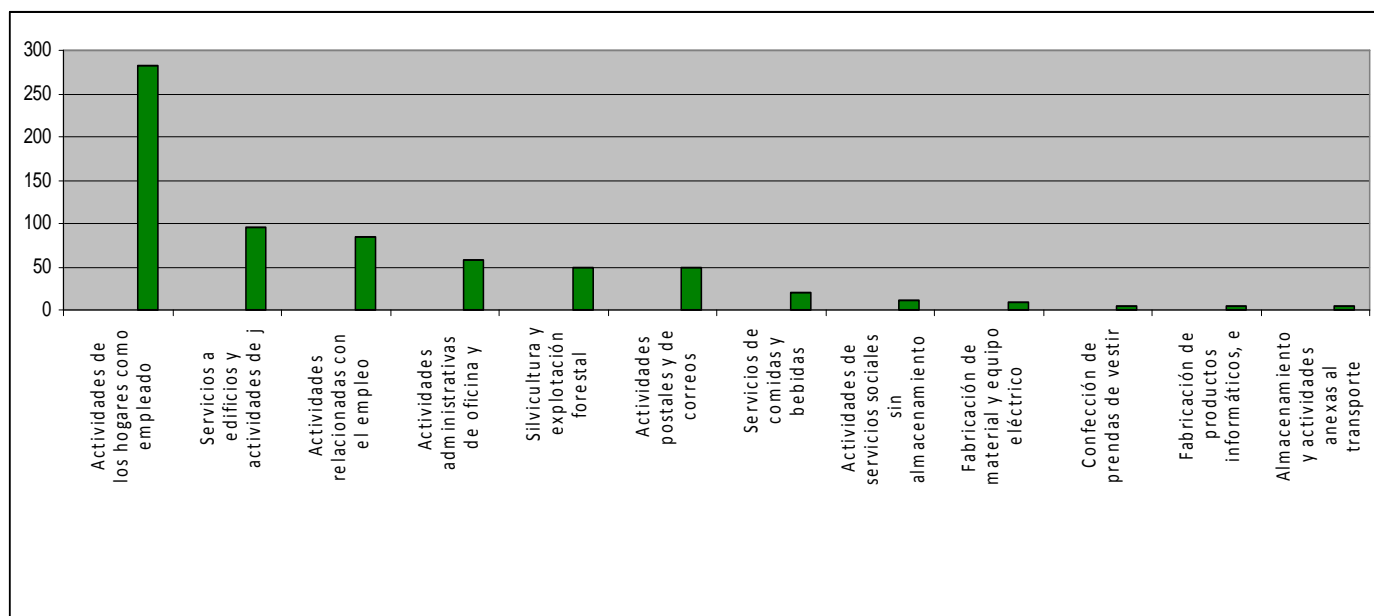
## Sectores con capacidad de incremento de empleo en el 3T de 2012 (Septiembre 2012- Junio 2012).

ACTIVIDAD CNAE-09	Total
Actividades de los hogares como empleado	282
Servicios a edificios y actividades de j	96
Actividades relacionadas con el empleo	84
Actividades administrativas de oficina y	57
Silvicultura y explotación forestal	49
Actividades postales y de correos	48
Servicios de comidas y bebidas	21
Actividades de servicios sociales sin almacenamiento	11
Fabricación de material y equipo eléctrico	9
Confección de prendas de vestir	5
Fabricación de productos informáticos, e	5
Almacenamiento y actividades anexas al transporte	5

Tabla 13B. Los sectores con mayor incremento de empleo en León y su Alfoz por actividad económica Sept. 2012-Junio 2012.  
Fuente: Ministerio de Trabajo y elaboración propia

Gráfico 3B: Los sectores de actividad económica de León y Alfoz con mayor creación de empleo en 3T 2012.

En este tercer trimestre las actividades de los hogares como empleado es el sector que mayor número de empleos nuevos ha registrado (282 nuevos puestos de trabajo), seguido de servicios a edificios y actividades de jardinería, con 96 empleos más que los registrados en junio de 2012. Las actividades relacionadas con el empleo, las ocupaciones administrativas de oficina (telemarketing), y la silvicultura y explotación forestal junto a las actividades postales y de correos completan el encabezamiento de los sectores que se han visto más beneficiados por incrementos en el número de cotizantes en los tres meses que se analizan en este informe.





### 3.- Desempleo en el área metropolitana de León

### 3.- Desempleo en el área metropolitana de León

#### 3.1. Datos del paro registrado. Evolución trimestral e interanual

El paro registrado en el área metropolitana de la ciudad de León ascendía a 30 de septiembre de 2012 a 18.653 personas. Ello supone que se ha producido un incremento en términos interanuales de 2.778 desempleados (respecto a septiembre de 2011). En términos trimestrales el fin de las campañas veraniegas junto a la tendencia negativa de fondo existente han provocado el incremento de la cifra de paro registrado en 946 personas.

Desestacionalizando el trimestre deja un notable incremento del desempleo, incremento que asciende al 17,50%, respecto a los datos de hace un año. Precisamente los datos de junio de 2011, nos hacían pensar que el desempleo había tocado techo en los cuatro ámbitos geográficos de estudio, pero desde el tercer trimestre de 2011 se empezaron a producir nuevos incrementos del desempleo, incrementos que se han confirmado en tres los trimestres que llevamos de análisis del presente año 2012 (tanto en el área metropolitana de la ciudad de León como en el ámbito provincial, autonómico y por supuesto a nivel nacional). El gráfico de la página siguiente muestra la evolución de la tasa de crecimiento del desempleo en los últimos doce trimestres.

Centrándonos en la evolución del desempleo desde junio a septiembre, los niveles de desempleo experimentan aumentos en los cuatro ámbitos de estudio, siendo el nacional el menos afectado, pues el porcentaje no llega al 2% de incremento. El área metropolitana de León es que más se ha incrementado el desempleo con más del 5% respecto al comienzo del verano.

Ámbito de referencia	Septiembre 2012	Septiembre 2011	Variación absoluta	Variación relativa
León y Alfoz	18.653	15.875	2.778	17,50%
Provincia de León	43.536	37.406	6.130	16,39%
Castilla y León	224.985	191.675	33.310	17,38%
España	4.705.279	4.226.744	478.535	11,32%

Tabla 14. Desempleo registrado en León, provincia, comunidad autónoma y España Septiembre 2012/Septiembre 2011..

Fuente: Datos de León y Alfoz, Sistema de información de los Servicios Públicos de Empleo (Sispe).

Fuente: Resto de datos, Observatorio Regional de Empleo, EcyL y elaboración propia.

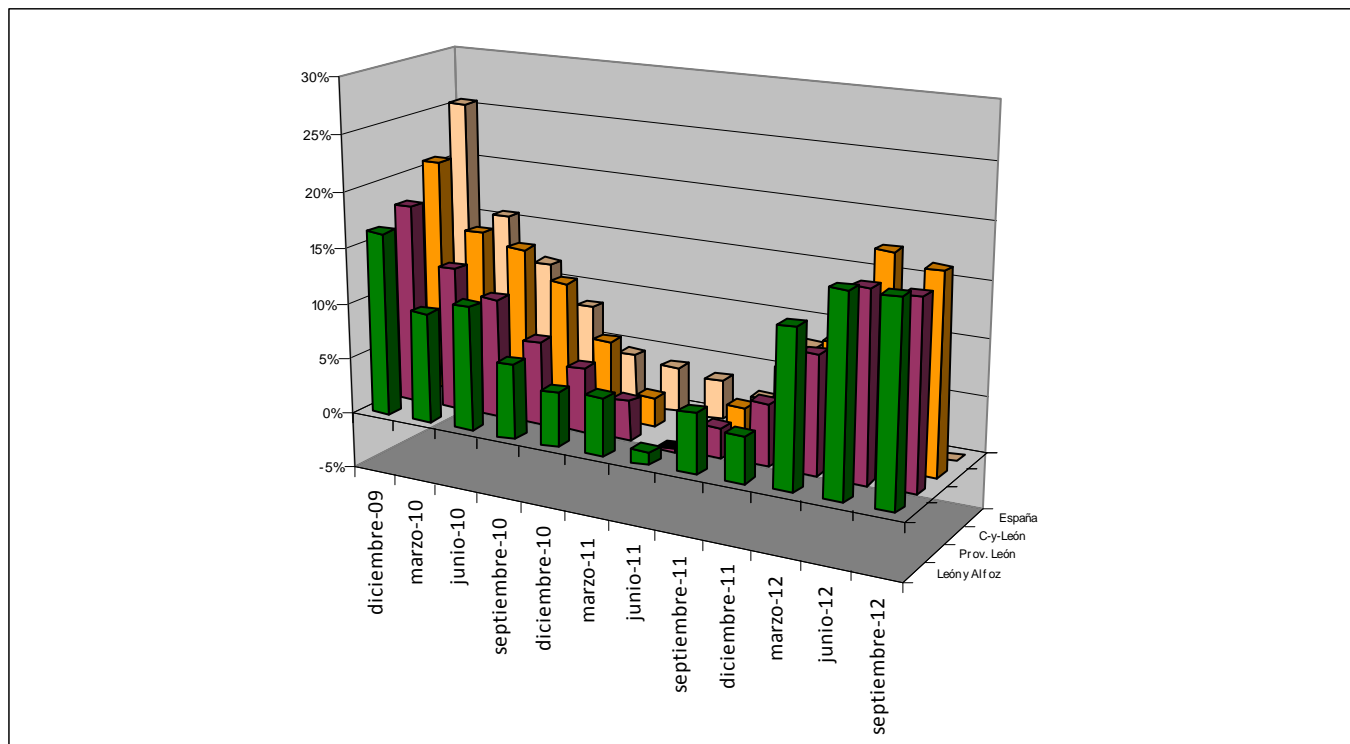
Ámbito de referencia	Septiembre 2012	Junio 2012	Variación absoluta	Variación relativa
León y Alfoz	18.653	17.707	946	5,34%
Provincia de León	43.536	42.449	1.087	2,56%
Castilla y León	224.985	220.138	4.847	2,20%
España	4.705.279	4.615.269	90.010	1,95%

Tabla 15. Desempleo registrado en León, provincia, comunidad autónoma y España Septiembre 2012/Junio 2012.

Fuente: Datos de León y Alfoz, Sistema de información de los Servicios Públicos de Empleo (Sispe).

Fuente: Resto de datos, Observatorio Regional de Empleo, EcyL y elaboración propia.

Gráfico 4: Incremento interanual en % del paro registrado por trimestres en los años 2009, 2010, 2011 y 2012



Variación desempleo interanual	dic-09	mar-10	jun-10	sep-10	dic-10	mar-11	jun-11	sep-11	dic-11	mar-12	jun-12	sep-12
<b>León y Alfoz</b>	16,40%	9,84%	11,09%	6,64%	4,85%	5,06%	1,07%	5,25%	4,02%	13,82%	17,40%	17,50%
<b>Provincia León</b>	17,84%	12,81%	10,59%	7,40%	5,74%	3,51%	-0,22%	2,63%	5,39%	10,36%	16,46%	16,39%
<b>Castilla y León</b>	20,91%	15,10%	14,08%	11,56%	6,91%	2,50%	-0,69%	3,10%	7,13%	10,12%	18,41%	17,38%
<b>España</b>	25,40%	15,57%	11,71%	8,31%	4,50%	4,00%	3,50%	2,55%	7,86%	7,43%	11,97%	11,32%

### 3.2.- Análisis del paro registrado: sexo y edad

Al finalizar el tercer trimestre del año la cifra de personas inscritas como desempleadas en el área metropolitana de León asciende a 18.653. Desglosando sexos, el 46,73% son hombres frente al 53,27% que son mujeres.

El incremento del desempleo en estos últimos doce meses ascendió a 2.778 personas. Ha afectado más a los hombres que a las mujeres, lo que se traduce en una reducción en la diferencia de distribución del desempleo entre hombres y mujeres.

Respecto al grupo de edad sigue reflejándose como el más afectado el que comprende a los desempleados de entre 30 a 40 años (26,88%), seguido del que va de 40 a 50 años (25,15%), al igual que sucedía en periodos anteriores.

Edad	Hombres	Mujeres	Totales	%
Menor de 20	215	175	390	2,09%
Entre 20 y 24	720	754	1474	7,90%
Entre 25 y 29	1084	1185	2269	12,16%
Entre 30 y 34	1128	1346	2474	13,26%
Entre 35 y 39	1113	1427	2540	13,62%
Entre 40 y 44	1073	1323	2396	12,85%
Entre 45 y 49	1079	1216	2295	12,30%
Entre 50 y 54	884	1026	1910	10,24%
Entre 55 y 59	895	902	1797	9,63%
Mayor de 59	525	583	1108	5,94%
<b>Total.</b>	<b>8.716</b>	<b>9.937</b>	<b>18.653</b>	<b>100,00%</b>
<b>%</b>	<b>46,73%</b>	<b>53,27%</b>	<b>100%</b>	

Tabla 16. Desempleo registrado en León y Alfoz a 30 de septiembre de 2012 según sexo y edad.  
Fuente: Sistema de información de los Servicios Públicos de Empleo (Sispe) y elaboración propia.

Paro registrado	Septiembre 2012	Junio 2012	Septiembre 2011	Incremento Sept. 2012 / Sept. 2011
Hombres	8.716	8.375	7.235	1.481
Mujeres	9.937	9.332	8.640	1.297
<b>TOTAL</b>	<b>18.653</b>	<b>17.707</b>	<b>15.875</b>	<b>2.778</b>
Hombres	46,73%	47,30%	45,57%	
Mujeres	53,27%	52,70%	54,43%	
<b>TOTAL</b>	<b>100%</b>	<b>100%</b>	<b>100%</b>	

Tabla 17. Evolución del desempleo registrado en León y Alfoz según sexo, trimestral y anualmente.  
Fuente: Sistema de información de los Servicios Públicos de Empleo (Sispe) y elaboración propia

*Tabla 18. Variación del desempleo registrado en León y Alfoz según edad (trimestral y anual).  
Fuente: Sistema de información de los Servicios Públicos de Empleo (Sispe) y elaboración propia.*

Edad	Sept.12/ Jun.12 personas	% Var.	Sept.12/Sept.11 personas	% Var.
Menor de 20	12	1,27%	-55	-1,98%
Entre 20 y 24	129	13,64%	25	0,90%
Entre 25 y 29	207	21,88%	291	7,45%
Entre 30 y 34	148	15,64%	406	14,61%
Entre 35 y 39	134	14,16%	405	14,58%
Entre 40 y 44	123	13,00%	434	4,43%
Entre 45 y 49	92	9,73%	516	18,57%
Entre 50 y 54	48	5,07%	347	1,73%
Entre 55 y 59	19	2,01%	272	9,79%
Mayor de 59	34	3,59%	137	4,93%
<b>Totales</b>	<b>946</b>	<b>100%</b>	<b>2.778</b>	<b>100,00%</b>

En cuanto a la evolución del desempleo podemos destacar:

- El desempleo total en el área metropolitana de León se ha incrementado en 2.778 personas respecto al número de desempleados que había a 30 de septiembre de 2011.
- En la comparativa anual, los colectivos más castigados por el aumento de las cifras de paro son los que tienen edades comprendidas entre 45 y 49 años, dato similar al del trimestre anterior. En segundo lugar tenemos el grupo que va desde los 30 hasta los 39 años. El único grupo que sigue con tendencia decreciente es el de menores de 20 años (55 personas menos), posiblemente por el retraso en la incorporación al mercado laboral de la gente joven, que opte por formarse en vez de intentar buscar trabajo.
- En una comparación trimestral respecto a 30 de junio de 2012, el desempleo aumentó en 946 personas paradas más en edad de trabajar, resultando las personas con edad entre 25 y 29 años el grupo más afectado por dicho aumento.
- Estos datos corroboran el aumento de cifras de desempleados consecuencia del término de las campañas veraniegas unido a la recesión económica.

- Gráficos 5A y 5B: Evolución del paro registrado por sexos años 2009, 2010, 2011 y 2012. Valores absolutos (gráfico superior) y relativos (gráfico inferior).

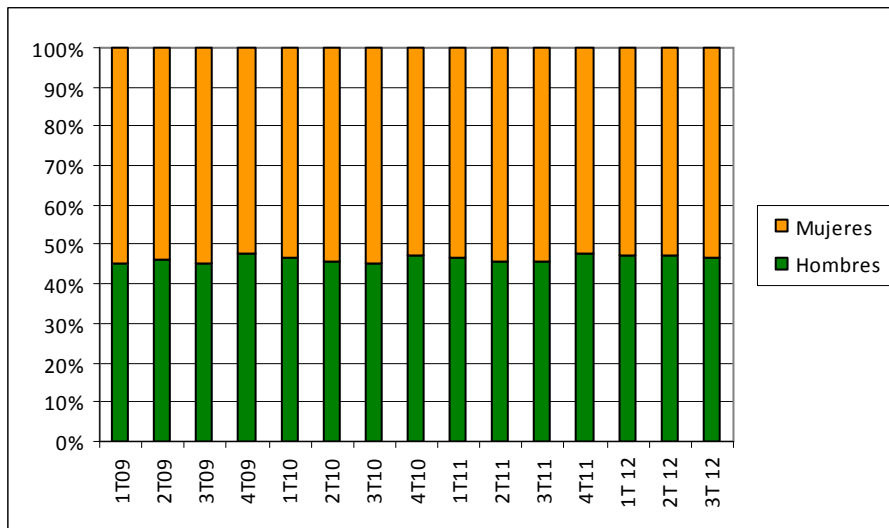
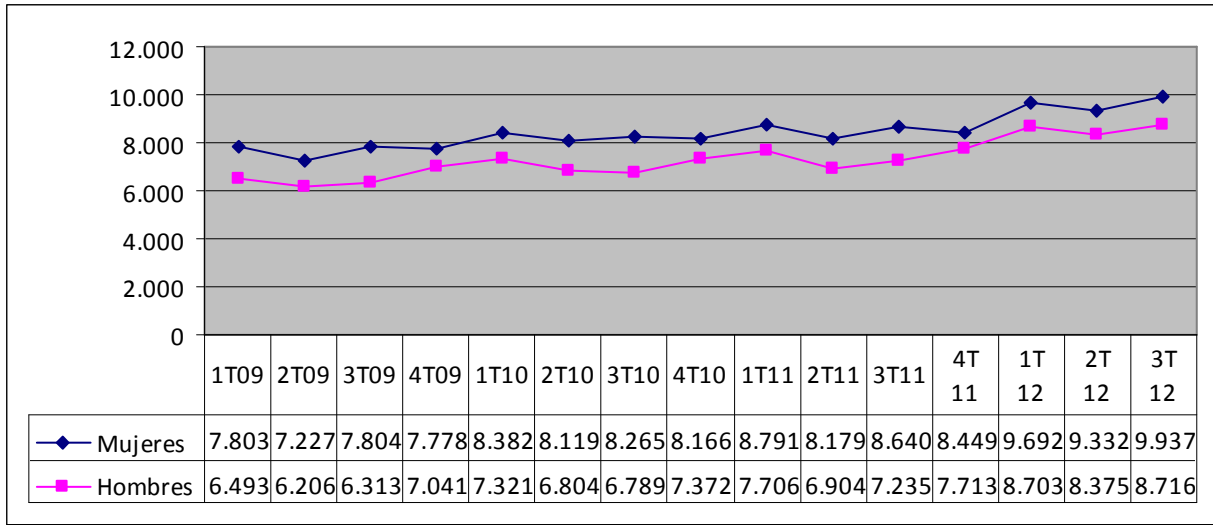
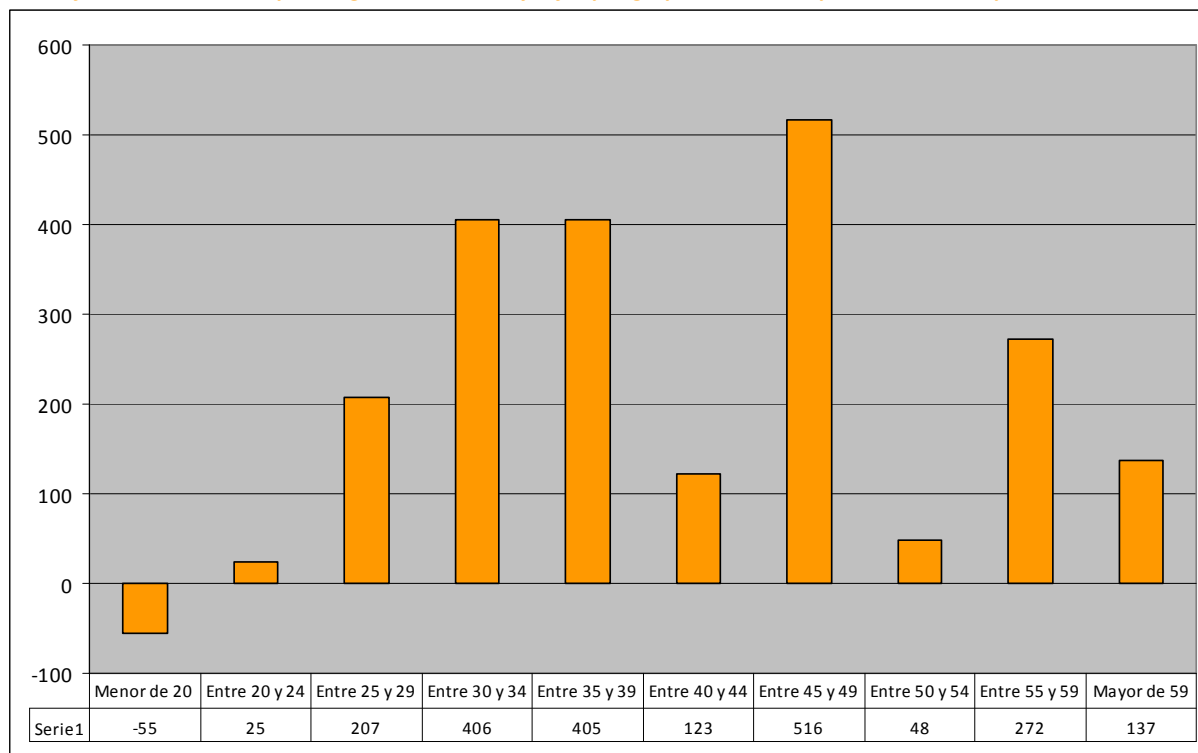


Gráfico 6: Variación del paro registrado en León y Alfoz por grupos de edad Septiembre 2012-Septiembre 2011.



### 3.3.- Análisis del paro registrado: sector de actividad

Analizando los diferentes sectores de actividad, el sector servicios es el que registra un mayor volumen de desempleados en relación a la cifra total. Representa el 62,37% de los 18.653 desempleados de León y Alfoz, seguido del colectivo de la construcción con un 14,74%. El tercer grupo en importancia lo recoge el colectivo de desempleados que buscan su primer empleo con un porcentaje de casi un 12%.

Esta tabla también muestran los sectores más masculinizados como son la construcción (un 89% de los desempleados son hombres), la industria (65%) o la agricultura (62%), frente al sector servicios en el que son las mujeres las que representan casi el 66% de los desempleados inscritos en el mismo. No obstante, llama la atención el grupo de sin empleo anterior que tiene el doble de mujeres que de hombres.

Sectores de Actividad	Totales	Hombres	Mujeres
Agricultura	271	169	102
Industria	1.845	1.197	648
Construcción	2.749	2.452	297
Servicios	11.634	4.157	7.477
Sin empleo anterior	2.154	741	1.413
<b>Totales</b>	<b>18.653</b>	<b>8.716</b>	<b>9.937</b>

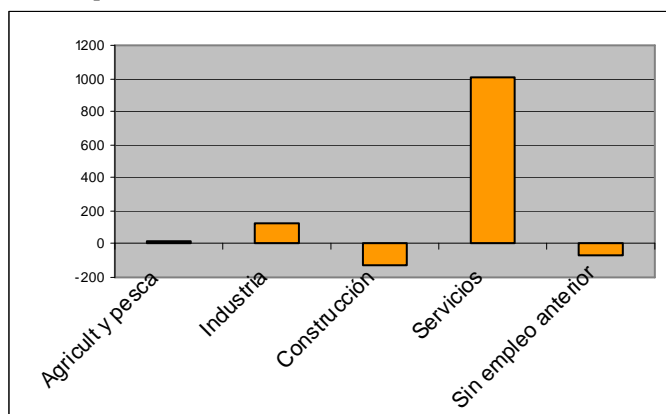
Tabla 19. Desempleo registrado en León y Alfoz por sector de actividad a 30 de septiembre de 2012.  
Fuente: Sistema de información de los Servicios Públicos de Empleo ( Sisper ) y elaboración propia.

Sectores de Actividad	Variación paro registrado 3T 2012 / 2T 2012	% del total	Variación paro Registrado 3T 2012/ 3T 2011	% del total
Agricultura	12	1,27%	47	1,69%
Industria	123	13,00%	463	16,67%
Construcción	-126	-13,32%	222	7,99%
Servicios	1.001	105,81%	2.352	84,67%
Sin empleo anterior	-64	-6,77%	-306	-11,02%
Totales	946		2778	

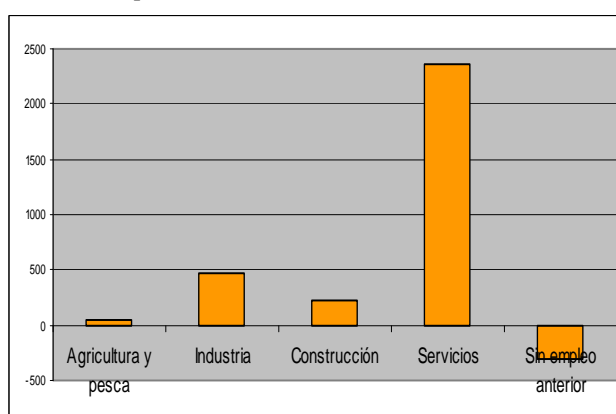
Tabla 20. Variación del desempleo registrado en León y Alfoz por sector de actividad Sept.12/Jun.12 y Sept. 12/Sept.11.  
Fuente: Sistema de información de los Servicios Públicos de Empleo (Sispe) y elaboración propia.

Gráficos 7 y 8: Paro registrado en León y Alfoz por actividad económica a 31/03/2012 y variación anual del desempleo por actividad económica.

Variación de desempleados 3T 12/ 2T 12  
por actividad económica en términos trimestrales



Variación de desempleados 2T 12/ 2T 11  
por actividad económica en términos interanuales



En los últimos doce meses todos los sectores de actividad de esta clasificación han incorporado desempleados, excepto las personas que pertenecen al colectivo que buscan su primer empleo, que ha visto reducido un 11% el número de desempleados inscritos.

El sector que más desempleados ha incorporado a las listas del desempleo es el de servicios que ha añadido 2.352 nuevos inscritos respecto al último día de septiembre de 2011, equivalentes al 85% del total de los nuevos desempleados. El único sector con un dato positivo, el colectivo de personas que se incorporan al mercado de trabajo, posiblemente sea consecuencia de que la dificultad que hay de encontrar un empleo haya provocado que personas que están en este colectivo opten por post poner su incorporación al mercado laboral y seguir formándose.

Si nos centramos en la evolución del desempleo en el trimestre, es el colectivo de sin empleo anterior, unido al de la construcción, son los que nuevamente tienen registros negativos, posiblemente motivados por las pocas expectativas existentes de encontrar empleo.



### 3.4.-Análisis del paro registro: niveles de instrucción y grupos profesionales.

Nivel de instrucción	Totales	Variación Sept. 2012/Sept.2011
Analfabetos	89	14
Primaria	2.195	405
FP sin titulación	26	7
1ª etapa secundaria	8.958	881
FP con tit 1ªetapa	2	-3
2º etapa secundaria	3.342	555
FP con tit 2º etapa	1	1
FP superior	1.200	313
Otras enseñanzas	1	0
Universitaria	2.729	530
Especialización profesional	6	1
Universitaria tercer ciclo	24	9
Sin asignar	80	65
<b>Totales</b>	<b>18.653</b>	<b>2.778</b>

*Tabla 21. Desempleo registrado en León y Alfoz distribuido por nivel de instrucción  
Datos a 30 de Junio y Variación desempleo registrado en León y Alfoz en el año (Septiembre 2012/Septiembre 2011).  
Fuente: Sistema de información de los Servicios Públicos de Empleo (Sispe) y elaboración propia.*

La mayor parte de los desempleados de nuestro entorno siguen siendo personas con niveles reducidos de formación, como en el caso de la población que ha finalizado la primera etapa de secundaria, que supone más del 50% del total del colectivo de desempleados. Además los nuevos desempleados son personas que mayoritariamente pertenecen a colectivos con baja cualificación (educación primaria, o secundaria).

Pero también el sector universitario sigue siendo un ámbito representativo, de forma que abarca el 14,5% del total de desempleados.

Por el contrario las personas con formación profesional especializada y formación universitaria de postgrado forman el colectivo que menos se ha visto afectado.

<b>Grandes grupos de ocupación</b>	<b>Totales</b>	<b>Variación Sept. 12/Sept. 11</b>
Directivos empresas y adm. públicas	146	26
Técnicos y prof. científicos e intelectuales	2.096	454
Técnicos y profesionales apoyo	1.617	355
Empleados administrativos	1.997	324
Trabajadores de los servicios	4.752	573
Trabajadores cualif. agricult. y pesca	168	19
Artisanos trabajadores	2.485	454
Operad. instal. maquin. y montador.	1.131	220
Trabajadores no cualificados	4.209	329
Fuerzas Armadas	52	24
<b>Totales</b>	<b>18.653</b>	<b>2778</b>

*Tabla 22. Desempleo registrado en León y Alfoz distribuido por grupos de ocupación. Septiembre 2012 y variación Sept. 2012/Sept. 2011. Fuente: Sistema de información de los Servicios Públicos de Empleo (Sispe) y elaboración propia.*

Analizando la composición de los desempleados por grandes grupos de ocupación el primer grupo de desempleados sigue estando representado por el de los trabajadores de los servicios, que por otra parte representan el sector que más actividad tiene en nuestra economía.

En coherencia con el epígrafe anterior de niveles formativos se observa que el segundo grupo más numerosos de desempleados lo forman los trabajadores no cualificados, provenientes en su mayoría del sector de la construcción y actividades asociadas.

En cuanto a la evolución interanual, en el incremento del desempleo destacan como causantes de este incremento el sector servicios (afectado por la crisis de consumo existente), siguen los trabajadores técnicos, consecuencia de las regulaciones de empleo y por último los trabajadores los artesanos trabajadores, vinculados a los oficios de la construcción y asimilados.

## **4.- Análisis del perfil del desempleado (Bolsa de trabajo de ILDEFE)**

## 4.- Análisis del perfil del desempleado (Bolsa de trabajo de ILDEFE)

El segundo trimestre de 2012 finaliza con 731 desempleados atendidos en nuestro servicio de orientación laboral, de los que el 24,2% eran extranjeros. Este dato supone un cambio en la tendencia al haberse producido un incremento en torno al 5% respecto a desempleados los atendidos en los primeros meses del año. En 2010 y 2011 a pesar de que los niveles de desempleo se incrementaron notablemente en el área metropolitana de la ciudad de León hubo una reducción en cuanto al número de usuarios atendidos en los últimos 12 meses, pasando de un total de usuarios atendidos en 2010 de 977 a los 802 de 2011 y reduciéndose esta cifra al entorno a los 700 usuarios en 2012. Esta reducción del número de personas atendidas supuso cambiar la tendencia que tuvimos hasta el año 2010, con un continuo incremento de usuarios. Este cambio posiblemente fue resultado, entre otros factores, de las dificultades del mercado de trabajo y las pocas ofertas existentes. Por ello, hay parte del colectivo de desempleados que se moviliza menos, al tener menos expectativas a la hora de buscar trabajo. No obstante 2012 ha supuesto un nuevo cambio de tendencia al estabilizarse ligeramente al alza el número de usuarios.

### 4.1.- Nacionalidad y sexo

El 75,8% del total de nuevas incorporaciones a la bolsa de empleo de ILDEFE tienen nacionalidad española, frente al 24,2% que son inmigrantes de otros países. Un 52,1% son hombres frente a un 47,9% de mujeres. Comparando estos datos con los obtenidos en periodos anteriores se ve que el porcentaje de usuarios extranjeros respecto al total de desempleados atendidos en este trimestre repunta ligeramente por segundo trimestre consecutivo (pasando desde un 22,8% en el primer trimestre del año, al 23,3% el segundo y de ahí al 24,2% actual). El año 2011, especialmente los tres primeros trimestres de ese año, se produjo una fuerte reducción de emigrantes atendidos, que siguió produciéndose durante el primer trimestre de 2012, aunque tal y como se comentó antes en el segundo y tercer trimestre de este año se está produciendo un nuevo repunte. En el año 2010 los extranjeros llegaron a representar algo más de un 30% del total de usuarios.

Este trimestre el peso relativo de los hombres se ha reducido en unas décimas respecto periodos anteriores, pero sigue siendo preponderante el número de hombres respecto al de mujeres, llevando ya más de tres años (trece trimestres consecutivos) en los que hay en nuestra bolsa de empleo más hombres que mujeres. Aún así, tal y como comentamos anteriormente la brecha entre hombres y mujeres se está reduciendo a lo largo del presente ejercicio.

En cuanto al sexo y al origen de las personas atendidas, a diferencia de lo que pasaba en 2010 en los que en el colectivo de usuarios extranjeros había una mayor preponderancia de los hombres que en el colectivo de usuarios nacionales, en el año 2011 hubo un porcentaje muy similar de hombres entre los usuarios nacionales y el colectivo emigrante y en este 2012 la tendencia sigue acentuándose al darse la circunstancia de que hay un porcentaje superior de hombres de origen nacional que de no residentes. Así, un 52,9% de los usuarios atendidos con la nacionalidad española son hombres, mientras que en el caso de los extranjeros los hombres representan ya menos del 50% (un 49,8%) del total de los inmigrantes atendidos.

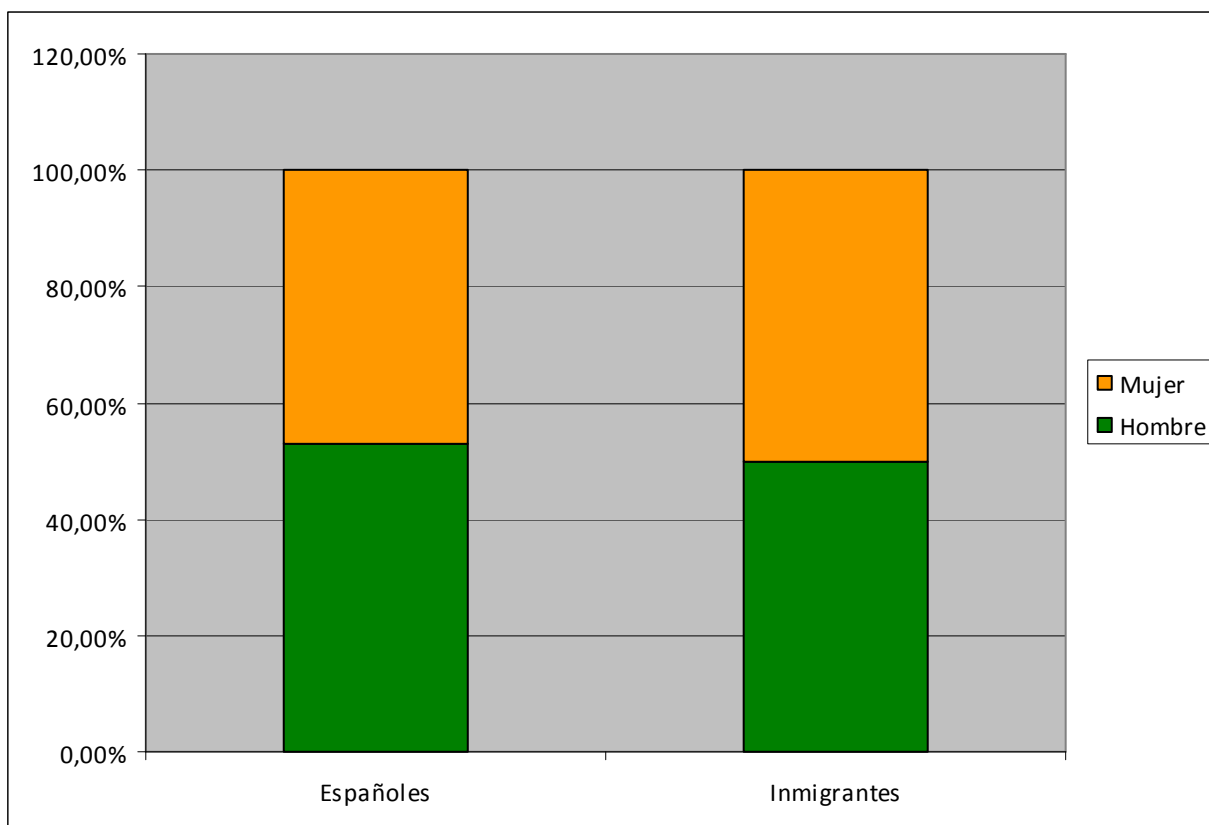
Sexo usuario	Número	Porcentaje
Hombre	381	52,12%
Mujer	350	47,88%
TOTAL	731	100,00%

Sexo/origen	Españoles	Extranjeros
Hombres	52,89%	49,72%
Mujeres	47,11%	50,28%
TOTAL	100,00%	100,00%

Usuarios	Españoles	Extranjeros	TOTAL
Hombres	293	88	381
Mujeres	261	89	350
TOTALES	554	177	731
Porcentajes	75,79%	24,21%	100,00%

Tabla 23. Desempleados atendidos por servicio de Orientación Laboral ILDEFE octubre 11/octubre12, distribuido por sexo y origen.  
Fuente: Elaboración propia

Gráfico 9: Sexo y origen de los desempleados atendidos por ILDEFE



Si hacemos una desagregación por país de origen de los usuarios extranjeros, el país más representado, al igual que ha sucedido desde que iniciamos este observatorio, es Marruecos con 27,7% del total de los desempleados extranjeros atendidos. En este trimestre su peso relativo se ha mantenido, aunque su peso relativo está muy lejos del 40% del total de inmigrantes que llegó a representar hace unos trimestres. La República Dominicana ocupa el segundo lugar con un 14,1%, que mantiene su peso relativo respecto a anteriores trimestres. En tercer lugar nos encontramos con los procedentes de Colombia, que representan un 10,2% del total de los inmigrantes, lo que supone un incremento de casi un punto respecto al trimestre precedente, que compensa la caída del trimestre anterior.

En los últimos doce meses se ha atendido personas de 31 nacionalidades diferentes, lo que supone un ligero incremento en cuanto al número de países de procedencia de este tipo de usuarios (el mínimo fueron 24 hace tres trimestres fecha en la que empezó a incrementarse este número hasta los 31 países actuales), aunque lejos del máximo histórico en el que se llegó a atender a usuarios de más de 40 nacionalidades.

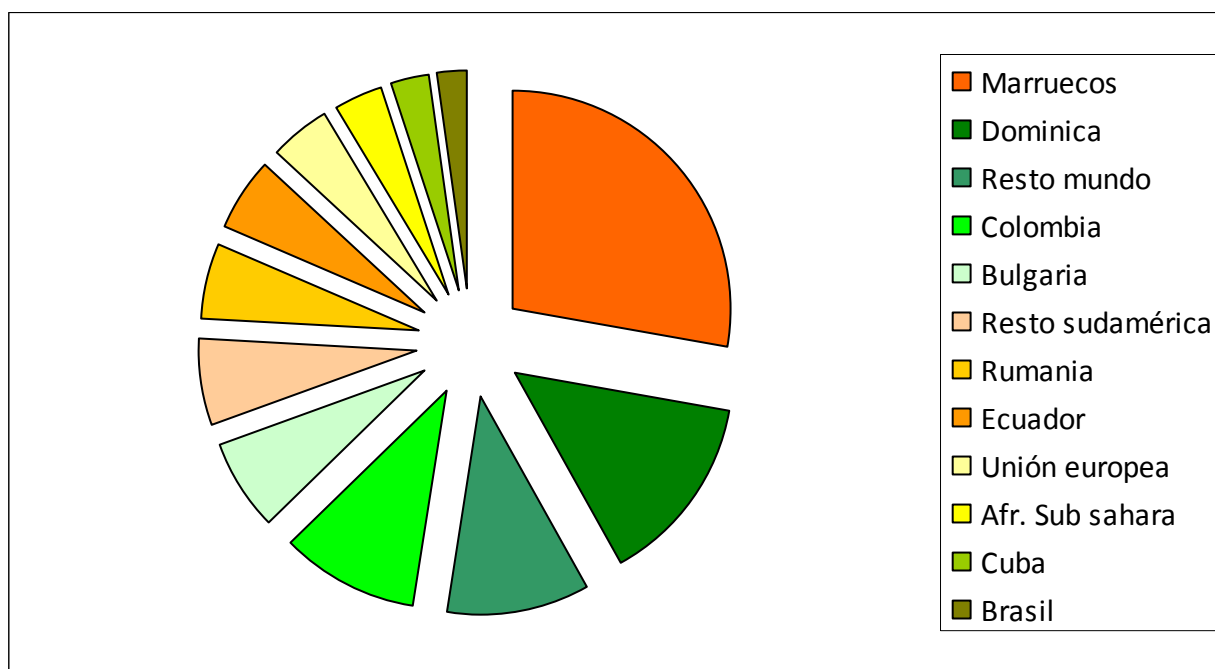
País de origen	porcentaje
Marruecos	27,68%
República Dominicana	14,12%
Resto mundo	10,73%
Colombia	10,17%
Bulgaria	6,78%
Resto sudamérica	6,21%
Rumania	5,65%
Ecuador	5,65%
Unión europea	4,52%
Afr. Sub sahara	3,39%
Cuba	2,82%
Brasil	2,26%
TOTAL	100,00%

Tabla 24: País de nacimiento de los desempleados no nacionales atendidos por ILDEFE.

Fuente: Elaboración propia.

Gráfico 10: País de nacimiento de los desempleados no nacionales atendidos por ILDEFE.

Fuente: Elaboración propia.



#### 4.2.- Edad, sexo y origen

Si establecemos tres rangos de edad -menor de 26 años, de 26 a 40 años y mayor de 40 años- obtenemos el siguiente cuadro:

Edades	Total	Hombres	Mujeres	Nacidos en España	Nacidos fuera España
menor 26	115	59	56	89	26
entre 26-40	349	171	178	246	103
mayor 40	267	151	116	219	48
<b>TOTAL</b>	<b>731</b>	<b>381</b>	<b>350</b>	<b>554</b>	<b>177</b>

Por edades vemos que el grupo mayoritario de desempleados es el que está entre los 26 y los 40 años. En este trimestre se ha producido de nuevo un descenso de los usuarios menores de 26 años (pasando a representar el 16,0% desde un 18,0%), descenso que se ha repartido entre los otros dos grupos el de 26 a 40 años y de mayores de 40 años. La edad media de nuestros usuarios es mayor que hace unos trimestres, especialmente en el colectivo masculino.

Edades	Total	Hombres	Mujeres
menor 26	15,73%	15,49%	16,00%
entre 26-40	47,74%	44,88%	50,86%
mayor 40	36,53%	39,63%	33,14%
<b>TOTAL</b>	<b>100,00%</b>	<b>100,00%</b>	<b>100,00%</b>

Si atendemos a la procedencia de las personas se ve que en el caso de inmigrantes tienen una edad media menor que los desempleados nacionales. El grupo de los menores de 26 años se mantiene un porcentaje ligeramente superior el de los nacidos en España, pero en el grupo de edad entre 26 y 40 años destaca la presencia de personas emigrantes, ya que tienen una representación de 14 puntos mayor que los españoles. Sin embargo entre los mayores de 40 años hay una mayor presencia relativa de españoles.

Edades	Nacidos España	Nacidos fuera
menor 26	16,06%	14,69%
entre 26-40	44,40%	58,19%
mayor 40	39,53%	27,12%
<b>TOTAL</b>	<b>100,00%</b>	<b>100,00%</b>

Tabla 25. Desempleados atendidos por servicio de Orientación Laboral, ILDEFE octubre/11octubre-2012 distribuidos por edad, sexo y origen.  
Fuente: Elaboración propia

### 4.3.- Prestaciones y colectivos con riesgo de exclusión

Del total de desempleados atendidos hay 278 personas (el 38,3% del total), que estaban recibiendo algún tipo de prestación. Ello supone una reducción de un 1,5% en el trimestre, siendo ya cuatro los trimestres en los que el porcentaje de usuarios que están desempleados y reciben una prestación se ven reducidos.

Respecto al tipo de subsidio el principal que se percibe es el desempleo que beneficia al 23,7% del total de usuarios atendidos. En segundo lugar, tenemos el epígrafe de otros subsidios, que ampara al 9,7%. El mantenimiento de otros subsidios previsiblemente se deba la finalización de la prestación por desempleo, al poder optar una parte importante de estas personas a subsidios del tipo de la renta de subsistencia.

Prestación	3T2012	2T2012	1T2012	4T2011	3T2011	2T2011	1T2011	4T2010
Desempleo	23,67%	25,04%	27,64%	29,43%	28,93%	26,05%	24,90%	21,96%
Otros Subsidios	9,71%	10,04%	9,41%	9,98%	9,13%	8,98%	9,31%	8,41%
Minusvalía	3,01%	3,11%	3%	2,37%	1,10%	2,10%	1,78%	1,87%
IMI-RAI	1,64%	1,70%	1,16%	1,25%	2,32%	1,00%	1,47%	1,59%
Pensiones	0,00%	0,00%	0,14%	0,50%	0,55%	0,70%	0,54%	0,28%
<b>TOTAL</b>	<b>38,3%</b>	<b>39,89%</b>	<b>41,53%</b>	<b>43,52%</b>	<b>42,02%</b>	<b>38,82%</b>	<b>38,01%</b>	<b>34,11%</b>

Respecto a grupos con riesgo de exclusión aparecen los siguientes datos, similares a los recogidos en trimestres anteriores.

COLECTIVO	Frecuencia
Minusválías	3,01%
Víctima de Maltrato:	0,00%
Minoría étnica	0,41%
Ex toxicómano	0,96%
Ex recluso	1,92%

Tabla 26. Desempleados atendidos por ILDEFE octubre12/octubre11 distribuidos por cobro de prestación y colectivos de riesgo de exclusión sociolaboral.  
Fuente: Elaboración propia



## 5.- Análisis de la contratación laboral

## 5.- Análisis de la contratación laboral

### 5.1.- Contratación en el año en curso: Julio-Septiembre 2012.

Municipios	%	Julio -Sept. 12	Julio -Sept. 11	Diferencia	%
León	82,56%	11.306	12.569	-1.263	-10,05%
Onzonilla	2,71%	371	382	-11	-2,88%
S. Andrés del Rabanedo	4,67%	639	807	-168	-20,82%
Santovenia de la Valduncina	1,56%	213	208	5	2,40%
Sariegos	1,10%	150	159	-9	-5,66%
Valdefresno	1,49%	204	209	-5	-2,39%
Valverde de la Virgen	1,34%	184	181	3	1,66%
Villaquilambre	3,81%	522	790	-268	-33,92%
Villaturiel	0,77%	105	124	-19	-15,32%
León y Alfoz	100%	13.694	15.429	-1.735	-11,25%
Provincia de León		27.287	29.044	-1.757	-6,05%
Castilla y León		176.971	191.477	-14.506	-7,58%

*Tabla 27. Total de contrataciones laborales Julio-Septiembre 2012 y comparativa respecto al año anterior en León y Alfoz y provincia de León y Castilla y León.  
Fuente: Observatorio Regional de Empleo. EcyL.*

En el tercer trimestre se firmaron en el área metropolitana de León 13.694 contratos laborales, que representan un 50,19% del total provincial, ámbito en el que se firmaron en términos absolutos 27.287 contratos. En la provincia de León se firmaron el 15,42% de los 176.971 contratos originados en Castilla y León.

Si se comparan los datos con los del mismo trimestre del año pasado vemos que ha habido una reducción de un 11% en el total de contratos laborales firmados en el área metropolitana de la ciudad de León. Villaquilambre y San Andrés del Rabanedo son los dos municipios con mayor reducción en el número de contratos en comparativa anual, reducciones que superan el 30% en el caso de Villaquilambre y el 20% en San Andrés del Rabanedo. Santovenia de la Valduncina, y Valverde de la Virgen son los dos únicos municipios que aumentaron su nivel de contratos respecto al año anterior, aunque con incrementos en torno al 2% que no compensan la reducción que se ha producido en el resto de municipios.

Respecto a los tres ámbitos de análisis, el área metropolitana de la ciudad de León, la provincia y la comunidad autónoma registran descensos en cuanto a las contrataciones laborales, siendo el más acusado el del conjunto de León y Alfoz con una disminución porcentual de 11,25% mientras que a nivel provincial esta reducción es más suave con una pérdida interanual del contratos de 6,05%, algo mejor que la comunidad autónoma.

## 5.2.- Análisis sectorial de contrataciones laborales en el municipio de León

	Julio-Sept. 2012	Julio-Sept. 2011	Diferencia	%
<b>Total municipio León</b>	<b>11.306</b>	<b>12.569</b>	<b>-1.263</b>	<b>-10,05%</b>
<b>Distribución por sexos</b>				
Hombres	4.924	5.457	-533	-9,77%
Mujeres	6.382	7.112	-730	-10,26%
<b>Desglose sectorial</b>				
Agricultura	103	91	12	13,19%
Industria	333	438	-105	-23,97%
Construcción	567	718	-151	-21,03%
Servicios	10.303	11.322	-1.019	-9,00%

*Tabla 28. Desglose de las contrataciones laborales Julio-Septiembre 2012. y comparativa mismo trimestre año anterior en el municipio de León  
Fuente: Observatorio Regional de Empleo. Ectl.*

Centrándonos en el municipio de León, se observa como en este trimestre respecto al mismo periodo del año 2011, se produce una reducción de 1.263 contratos, equivalentes al 10,05%, disminución que casi se ha repartido con la misma intensidad entre el colectivo masculino que ha firmado un 9,77% de contratos laborales menos (equivalente a 533 contratos) y el femenino (reducción del 10,26%, 730 contratos).

Sectorialmente, en términos relativos, el sector de industria sufre un retroceso de casi un 24%, y construcción de un 21% en comparativa anual, mientras que el sector de la agricultura aumenta en un 13% el número de contratos respecto a hace doce meses, el mejor y más destacable comportamiento. En números absolutos el sector servicios vuelve a ser una vez más el más perjudicado, aunque este dato viene marcado por el hecho de que es el que mayor actividad económica genera. En este caso, ha visto reducido el número de contratos en 1.019 (equivalentes a una disminución de un 9,00%) en comparación con el mismo período del año 2.011.

### 5.3.- Ocupaciones más demandadas y contratadas en la provincia.

#### 5.3.1. Ocupaciones más demandadas, por sexo.

A fecha de publicación del presente estudio no disponemos en este apartado de datos del segundo trimestre ni del tercer trimestre, por lo que facilitamos los del primer trimestre de 2012. La tabla expuesta a continuación refleja que del colectivo de hombres desempleados los puestos de trabajo más demandado era el de mineros y otros operadores en instalaciones mineras, los peones de la construcción de edificios, los peones de las industrias manufactureras, albañiles, conductores asalariados de camiones y de automóviles, taxis y furgonetas, y camareros asalariados. La mayor parte de estos oficios se mueven en sectores económicos con situaciones muy complicadas como son la construcción, el transporte y la minería.

En el caso de las mujeres, entre las ocupaciones más demandadas destacan los perfiles relacionados con vendedores en tiendas y almacenes, personal de limpieza de oficinas y hoteles, empleados administrativos sin tareas de atención al público, camareras, cocineras, peones de las industrias manufactureras y auxiliares de enfermería hospitalaria.

Ocupación demandada por hombres 2012	Trim.1	Trim. 2	Trim. 3	Trim. 4	Totales	Ocupación demandada por mujeres 2012	Trim.1	Trim.2	Trim. 3	Trim.4	Totales
Mineros y otros operadores en inst. mineras	3.245					Vendedores en tiendas y almacenes	4.742				
Peones de la construcción de edificios	2.405					Pers. limpieza, oficinas y hoteles	4.569				
Peones de la industria manufacturera	2.181					Empleados administrativos sin tareas de at. al público	2.617				
Albañiles	1.679					Camareros asalariados	1.448				
Conductores asalariados de camiones	992					Peones de las industrias manufactureras	1.406				
Camareros asalariados	870					Cocineros asalariados	946				
Soldadores y oxicatoradores	783					Auxiliares de enfermería hospitalaria	761				
Conduc. Asalariados de automóviles, taxis y furgonetas	754					Cajeros y taquilleros	551				
Empleados adm. en tareas de atención público	634					Trabaja. de los cuidados per. a domicilio	443				
Operadores de maq. de mov. de tierras y equipos simila.	632					Asist. de dirección y administrativos	431				

Tabla 29. Desglose de las demandas de empleo en 2012 por trimestres y sexo, en la provincia de León. Fuente: Observatorio Regional de Empleo. Ectl.

### 5.3.2. Ocupaciones más contratadas, por sexo.

En este caso disponemos de datos del primer y segundo trimestre. Las ocupaciones más contratadas dentro del colectivo masculino son los camareros asalariados, que ocupa la primera posición destacada en cuanto al número de contratos firmados durante los seis primeros meses del año. Albañiles, peones de las industrias manufactureras, conductores asalariados de camiones y peones de la construcción de edificios, son las ocupaciones siguientes contratadas. En este caso todas estas ocupaciones aparecen tanto en la parte de la demanda como de la oferta laboral.

En el caso de las mujeres, la ocupación más contratada por posición en la lista trimestral reflejada es la de camareras asalariadas, tal y como se produjo a lo largo del año 2011, con una cifra absoluta para estos primeros meses del ejercicio de 3.674 contratos. Personal de limpieza de oficinas, hoteles y similares, ocupa el segundo lugar de la lista de contratos con 2.579 contratos. Comercio, representado por el epígrafe de vendedoras en tiendas y almacenes, teleoperadoras, comerciales, ayudantes de cocina en hostelería, junto con el perfil de auxiliares de enfermería hospitalaria siguen en la escala de ocupaciones que representan un mayor nivel en el número de contratos efectuados para mujeres en los seis primeros meses del año.

Ocupaciones más contratadas por hombres 2012	Trim.1	Trim. 2	Trim. 3	Trim. 4	Totales	Ocupaciones más contratadas por mujeres 2012	Trim.1	Trim.2	Trim. 3	Trim. 4	Totales
Camareros asalariados	865	1.903			2.768	Camareros asalariados	1.305	2.369			3.674
Albañiles	514	466			980	Personal de limpieza de oficinas, hoteles	1.113	1.466			2.579
Peones de las industrias manufactureras	460	421			881	Vendedores en tiendas y almacenes	991	1.143			2.134
Conductores asalariados de camiones	344	351			695	Teleoperadores	432	398			830
Peones de la construcción de edificios	338	288			626	Promotores de venta	293	409			702
Vendedores en tiendas y almacenes	304	334			638	Ayudantes de cocina	287	426			713
Mecánicos y reparadores de equipos eléctricos	239	0			239	Auxiliares de enf. hospitalaria	280	311			591
Ensambladores de maquinaria mecánica	231	183			414	Empleados adm. sin tareas de at. público	247	176			423
Soldadores y oxicortadores	173	140			313	Emplead. serv. correos	218	216			434
Empleados administra. sin tareas de atención público	169	93			262	Empleados adm. c. tareas de at. público	212	234			446

Tabla 30. Desglose de las ocupaciones más contratadas en 2012 por trimestres y sexo, en la provincia de León.  
Fuente: Observatorio Regional de Empleo. EcyL

## 5.4.- Temporalidad en la contratación

### 5.4.1- Análisis trimestral

La evolución de la contratación laboral en este trimestre sigue con una tendencia negativa. Se han visto reducidos en números absolutos los contratos firmados (menos contratos) y también se ha visto reducido ligeramente el porcentaje de contrataciones indefinidas respecto al mismo trimestre del año anterior en la provincia de León, tal y como se refleja en la tabla de representatividad del peso de contratación indefinida, mientras que para el caso de la comunidad autónoma y conjunto del país hay un ligero incremento en el peso de la contratación indefinida respecto al total de la contratación.

En la provincia de León se formalizaron durante el tercer trimestre de 2012, 27.287 contratos, de los que el 93,03% son temporales y el resto 6,97% indefinidos. En este caso, aunque la tasa de temporalidad sea muy alta, en términos de comparación es ligeramente más alta que la existente en los ámbitos autonómico y nacional, (93,76% temporalidad en la comunidad autónoma y 93,06% temporalidad nacional ).

Si comparamos estos datos respecto al mismo trimestre del año 2011, observamos una reducción en el número de contrataciones tanto a nivel provincial como autonómico o nacional. Ahora bien, mientras que en la provincia de León esta reducción en la contratación afecta en mayor medida a la contratación indefinida que experimenta una caída de casi un 11% frente al 5,7% en al temporal, en el ámbito provincial y nacional la reducción del empleo indefinido es inferior a la media, en torno a un 4% mientras que la contratación temporal experimenta reducciones mayores.

Contratos laborales	3T 2012 Temp.	3T 2011 Temp.	Var. Abs.	Var. %	3T 2012 Indef.	3T 2011 Indef.	Var. Abs.	Var. %
León	25.385	26.909	-1.524	-5,66%	1.902	2.135	-233	-10,91%
Castilla y León	165.931	179.990	-14.059	-7,81%	11.040	11.487	-447	-3,89%
España	3.364.425	3.543.572	-179.147	-5,06%	250.965	260.745	-9.780	-3,75%

Ámbito geográfico Contratos laborales	Total de contratos Laborales 3T 2012	% Indef 3T 2012	% Indef 3T 2011
León	27.287	6,97%	7,35%
Castilla y León	176.971	6,24%	5,99%
España	3.615.390	6,94%	6,85%

Tabla 31 Contrataciones temporales e indefinidas Trim. 3º 2012. León,  
Fuente: Observatorio Regional de Empleo. EcyL. León

## 5.4.2- Análisis mensual de la contratación en la provincia de León

Finalizados los nueve meses del presente ejercicio 2012, los datos disponibles nos permiten destacar los siguientes aspectos:

- Respecto a la contratación temporal, el año comienza con ligero incremento del número de contratos en el mes de enero de este ejercicio. Sin embargo, desde febrero hasta junio tenemos unos niveles de bajada notable tal y como se observa en la tabla adjunta. Estos datos son coherentes con la tendencia observada en los apartados de análisis de la situación de epígrafes de cotización así como de cifras de paro tomando como ámbito el área metropolitana. Julio refleja una leve diferencia positiva en comparativa interanual, y nuevamente vuelve la comparativa negativa, resultando septiembre el mes con un mayor descenso en la contratación.
- En el caso de la contratación indefinida, la comparativa anual también es negativa en todos los meses analizados, exceptuando el mes de julio en el que casi se repite el número de contrataciones, con fuertes descensos.

León provincia	C. Temp. 2012	C. Temp. 2011	V. ab.	%	C. Indef. 2012	C. Indef. 2011	V. ab.	%
Enero	5.711	5.547	164	2,96%	535	824	-289	-35,07%
Febrero	5.398	5.846	-448	-7,66%	610	795	-185	-23,27%
Marzo	5.814	6.933	-1.119	-16,14%	827	938	-111	-11,83%
Abril	5.691	6.440	-749	-11,63%	651	726	-75	-10,33%
Mayo	6.667	7.685	-1.018	-13,25%	687	861	-174	-20,21%
Junio	7.977	9.263	-1.286	-13,88%	698	834	-136	-16,31%
Julio	9.300	9.178	122	1,33%	743	746	-3	-0,40%
Agosto	7.748	8.067	-319	-3,95%	514	642	-128	-19,94%
Septiembre	8.337	9.664	-1.327	-13,73%	645	747	-102	-13,65%
Octubre		8.049				690		
Noviembre		6.359				699		
Diciembre		6.302				472		
Totales		89.333				8.974		

Tabla 32. Variación mensual de las Contrataciones temporales e indefinidas en 2012 en la provincia de León.  
Fuente: Observatorio Regional de Empleo. Ectl.

## 6.- Glosario



## 6.- Glosario

La presente exposición de conceptos tiene como fin último contar con una terminología común que facilite la comprensión de los análisis reflejados. El criterio seleccionado para elaborar estas definiciones ha sido la consulta a distintas fuentes que ya cuentan con un glosario propio o facilitan conceptos aislados, así como la consulta de la normativa vigente.

### - Afiliación al Sistema de Seguridad Social

Es un acto administrativo mediante el cual la Tesorería General de la Seguridad Social reconoce la condición de incluida en el Sistema de Seguridad Social a la persona física que por primera vez realiza una actividad determinante de su inclusión en el ámbito de aplicación del mismo. Toda persona que vaya a iniciar una actividad laboral determinante de su inclusión en un régimen del Sistema de la Seguridad Social deberá solicitar un número de afiliación.

La afiliación presenta las siguientes características:

- Es obligatoria para las personas incluidas en el Sistema a efectos de derechos y obligaciones en su modalidad contributiva.
- Es única y general para todos los Regímenes del Sistema.
- Se extiende a toda la vida de las personas comprendidas en el Sistema y es exclusiva.

### - Afiliados a fin de mes

Tomando como referencia el último día hábil del mes objeto de análisis, número de afiliados en situación de alta laboral.

### - Afiliados medios

Media o promedio del número de afiliados en alta, durante el mes objeto de estimación. Dicha media se obtiene a partir del saldo diario de afiliados en alta laboral, considerando exclusivamente los días hábiles del mes correspondiente.

### - Alfoz. León y Alfoz

Es un término de origen árabe que hacía referencia a un conjunto de pueblos que formaban una sola jurisdicción. El Alfoz del municipio de León, a efectos de los análisis hechos en este informe, está compuesto por los siguientes municipios: Onzonilla, San Andrés del Rabanedo, Santovenia de la Valduncina, Sariegos, Valdefresno, Valverde de la Virgen, Villaquilambre y Villaturiel. Estos ocho municipios junto con el de León conforman el área metropolitana, ó red urbana, ámbito espacial que constituye el objeto del análisis social y laboral del presente estudio.

### **- Área metropolitana**

Es una región urbana que engloba una ciudad central que da nombre al área y una serie de ciudades satélites que pueden funcionar como ciudades dormitorio, industriales, comerciales y servicios, todo ello organizado de una manera centralizada. En nuestro caso coincide con la ciudad de León y su Alfoz.

### **- Censo de Población**

Es el conjunto de operaciones de recopilación, resumen, valoración, análisis y publicación de los datos de carácter demográfico, cultural, económico y social de todos los habitantes del país (residentes tanto en viviendas como en establecimientos colectivos) y de sus divisiones político-administrativas, referidos a un momento o periodo determinado.

Es una estadística realizada por el Instituto Nacional de Estadística. Los datos que recoge están amparados por el secreto estadístico, al contrario que en el Padrón, en el que identificar a las personas es imprescindible.

El Censo de Población se realiza cada diez años

### **- Colectivo en riesgo de exclusión laboral**

Población en situación de desventaja social respecto al total de población, considerado en términos de búsqueda de empleo.

### **- Contratación laboral indefinida**

El contrato ordinario indefinido es aquel que se concierta sin establecer límites temporales en la prestación de los servicios.

### **- Contratación laboral temporal**

Un contrato es el acuerdo entre el empresario y el trabajador en el que se detallan las condiciones en las que un trabajador se compromete a realizar un determinado trabajo por cuenta del empresario y bajo su dirección, a cambio de una retribución o sueldo, por una duración determinada en el caso de contratos temporales; esta duración dependerá del tipo de contrato y de lo establecido en el mismo.

### **- Cotizante**

Sujeto obligado que aporta recursos económicos al Sistema de la Seguridad Social. La obligación de cotizar nace desde el inicio de la actividad laboral. Se mantiene durante todo el período en el que el trabajador desarrolle su actividad. Y se extingue con el cese en el trabajo, siempre que se comunique la baja en tiempo y forma establecidos.

### - **Clasificación Nacional de Actividades Económicas (CNAE 09)**

Es una clasificación de Actividades Económicas –agraria, de caza y pesca, minería, industria, construcción y servicios-, cuyo objetivo es establecer un conjunto jerarquizado de las mismas que pueda ser utilizado para: 1) favorecer la implementación de estadísticas nacionales que puedan ser diferenciadas de acuerdo con las actividades establecidas, y 2) clasificar unidades estadísticas y entidades según la actividad económica ejercida. Los códigos numéricos son independientes de los alfabéticos. En enero de 2009 se ha actualizado esta clasificación, cuya versión anterior databa del año 1993.

### - **Demandantes de Empleo**

Es la solicitud de un puesto de trabajo que realiza un trabajador desempleado o no, en edad laboral que desea trabajar por cuenta ajena, ante una Oficina de Empleo, Agencia de Colocación, Servicio Europeo de Empleo en el Registro de Demandantes de Empleo del Exterior. Incluyen los trabajadores en paro, tanto las de aquellos que no han trabajado anteriormente y buscan empleo por primera vez como las de los que han tenido un empleo anterior, y las de trabajadores ocupados que buscan un empleo para sustituir y/o complementar el que tienen.

### - **Desempleo**

Proporción de personas, comparadas con el total de la población activa, inscritas como parados, en busca de trabajo y disponibles para trabajar en un momento dado.

### - **Desocupado**

Es la persona que no estaba ocupada en la semana de referencia porque:

- Estaba cesante, es decir, deseaba trabajar y había hecho esfuerzos definidos para conseguir trabajo durante los dos meses precedentes a la fecha de la entrevista, habiendo trabajado anteriormente en un empleo regular (tenía experiencia laboral).
- Busca trabajo por primera vez (esta clasificación comprende a toda persona que deseaba trabajar e hizo esfuerzos definidos para conseguir trabajo durante los dos meses anteriores a la fecha de la encuesta, pero carecía de experiencia laboral, es decir “nunca había trabajado antes” en un empleo regular).

### - **Grupo de cotización**

Cada uno de los grupos, en los que se clasificaron, a efectos de cotización a la Seguridad Social, las categorías profesionales existentes en las distintas reglamentaciones de trabajo.

### **- Grupo Profesional**

Sistema que agrupa unitariamente las aptitudes profesionales (profesión) de modo que dentro de él tienen cabida diversas funciones o especialidades profesionales.

### **- Inactivo**

Población de 16 y más años que durante la semana de referencia (la anterior a aquella en la que se realiza la entrevista), no suministra mano de obra para la producción de bienes y servicios o no está disponible y en condiciones de incorporarse a dicha producción. La población económicamente inactiva abarca a todas las personas de 16 o más años, no clasificadas como ocupadas ni paradas ni población contada aparte durante la semana de referencia. Comprende las siguientes categorías funcionales:

- Personas que se ocupan de su hogar: personas que, sin ejercer ninguna actividad económica, se dedican a cuidar sus propios hogares; por ejemplo, amas de casa y otros familiares que se encargan del cuidado de la casa y de los niños.
- Estudiantes: personas que, sin ejercer ninguna actividad económica, reciben una instrucción sistemática en cualquier grado de educación.
- Jubilados o retirados: personas que han tenido una actividad económica anterior y que por edad u otras causas la han abandonado, percibiendo una pensión con motivo de su actividad anterior.
- Personas que perciben una pensión distinta de la de jubilación.
- Personas que realizan sin remuneración trabajos sociales, actividades de tipo benéfico, etc. (excluidas las que son ayudas familiares).
- Incapacitados para trabajar.
- Otra situación: personas que, sin ejercer ninguna actividad económica, reciben ayuda pública ó privada, y todas aquellas que no estén incluidas en ninguna de las categorías anteriores.

### **- Ocupabilidad**

Probabilidad que tiene de encontrar un trabajo una persona demandante de empleo. En este sentido influyen los denominados factores psicosociales de ocupabilidad que son: factores estructurales, factores personales, factores competenciales.

### **- Ocupación demandada**

Perfil profesional solicitado por las personas que se encuentran en situación de desempleo.

### **- Ocupación contratada**

Perfil profesional que ha formalizado un contrato de trabajo.

### - Padrón municipal

Registro administrativo cuya formación, mantenimiento y gestión corresponde a cada uno de los ayuntamientos existentes en España. Sus datos constituyen prueba de la residencia y del domicilio en el término municipal y las certificaciones de los mismos tienen el carácter de documento público y fehaciente a todos los efectos administrativos.

El Padrón es un registro permanentemente actualizado del que se obtienen cifras de población anualmente.

### - Paro

Conjunto de todas aquellas personas que no están empleadas porque no encuentran trabajo.

### - Parado-Desempleado

Persona de 16 o más años que durante la semana de referencia (la anterior a aquella en la que se realiza la entrevista) ha estado sin trabajo, disponible para trabajar y buscando activamente empleo. Es parado también quien ya ha encontrado un trabajo y está a la espera de incorporarse a él, siempre que verifique las dos primeras condiciones.

### - Paro registrado

Demandas registradas en los Servicios Públicos de Empleo que se encuentran en alta el último día laborable del mes de referencia. Se excluyen las que correspondan a las situaciones descritas en la Orden Ministerial de 11 de Marzo de 1.985 tales como:

- Demandantes que solicitan otro empleo compatible con el que ejercen (pluriempleo).
- Demandantes que, estando ocupados, solicitan un empleo para cambiarlo por el que tienen (mejora de empleo).
- Demandantes perceptores de prestaciones por desempleo que participan en trabajos de Colaboración Social.
- Demandantes que solicitan un empleo para un período inferior a tres meses (coyuntural).
- Demandantes que solicitan un trabajo con jornada inferior a 20 horas semanales.
- Demandantes que cursen estudios de enseñanza oficial reglada siempre que sean menores de 25 años ó que superando esta edad sean demandantes de primer empleo (estudiantes).
- Demandantes beneficiarios de prestaciones por desempleo en situación de compatibilidad de empleo por realizar un trabajo a tiempo parcial (compatibilidad de prestaciones).
- Demandantes que perciben el subsidio agrario o que, habiéndolo agotado, no haya transcurrido un período superior a un año desde el día de nacimiento del derecho.

### **- Prestación por desempleo**

Es una prestación económica que se obtiene cuando queriendo y pudiendo trabajar se pierda el empleo o se reduzca la jornada de trabajo, y además se cumplan una serie de características:

- Estar afiliado y en situación de alta o asimilado al alta en la Seguridad Social en un régimen que contemple la contingencia por desempleo.
- Encontrarse en situación legal de desempleo, acreditar la disponibilidad para buscar activamente empleo y para aceptar colocación adecuada.
- Acreditar la disponibilidad para buscar activamente empleo y para aceptar una colocación adecuada, y suscribir un compromiso de actividad.
- Tener cubierto un período mínimo de cotización de doce meses dentro de los seis años anteriores a la situación legal de desempleo, o al momento en que cesó la obligación de cotizar.
- No haber cumplido la edad de jubilación, salvo que el trabajador no tuviera derecho a ella por falta de cotización o se trate de supuestos de suspensión de la relación laboral o reducción de jornada autorizados por expediente de regulación de empleo.

### **- Regímenes de afiliación**

Tal y como indica la definición reflejada de Seguridad Social, este sistema está estructurado en un conjunto de regímenes. Es una organización administrativa, que responde a las necesidades normativas y de gestión propias de la Seguridad Social. Por tanto, son diferentes campos estructurados de afiliación, a través de los cuales el Estado garantiza a las personas incluidas, la protección adecuada en contingencias y situaciones definidas por ley. La inclusión en uno u otro está condicionada por diversas causas, como la naturaleza de la actividad económica del trabajo ó el tipo de relación contractual subyacente al alta. Actualmente, existen los siguientes regímenes:

- Régimen General.
- Régimen Especial de la Minería del Carbón.
- Régimen Especial Agrario.
- Régimen Especial de Empleados de Hogar.
- Régimen Especial de Trabajadores por Cuenta Propia o Autónomos.
- Régimen Especial de Trabajadores del Mar.

A partir del 1 de Enero de 2008, se establece, dentro del Régimen Especial de los Trabajadores Autónomos, el Sistema Especial para Trabajadores por Cuenta Propia Agrarios, de modo que éste desaparece.

### **- Seguridad Social**

El Sistema de la Seguridad Social es un conjunto de regímenes a través de los cuales el Estado garantiza a las personas comprendidas en su campo de aplicación, por realizar una actividad profesional, o por cumplir los requisitos exigidos en la modalidad no contributiva, así como a

los familiares o asimilados que tuvieran a su cargo, la protección adecuada en las contingencias y situaciones que la ley define.

**- Tasa de desempleo**

Cociente entre el número de parados y el de activos.