

**Observatorio ocupacional**  
**Instituto Leonés de Desarrollo Económico, Formación y Empleo**

# **ESTUDIO DEL MERCADO LABORAL LEÓN Y ALFOZ**

**(primer trimestre 2009)**



<b>0.- Introducción</b>	<b>p. 5</b>
<b>1.- Ámbito Demográfico y Social</b>	<b>p. 7</b>
1.1.- Censo poblacional	
1.2.- Censo académico	
1.2.1.- Formación no universitaria	
1.2.2.- Formación universitaria	
<b>2.- Cotizantes a la seguridad social</b>	<b>p. 13</b>
2.1.- Análisis de los cotizantes por régimen de actividad	
2.1.1.- Afiliados medios a nivel nacional, autonómico y provincial	
2.1.2.- Evolución mensual de los afiliados medios en la provincia de León	
2.1.3.- Análisis de los cotizantes a la seguridad social en León y Alfoz	
2.2.- Análisis de los cotizantes por actividad económica	
2.3.- Incrementos y disminuciones de empleo	
<b>3.- Desempleo en el área metropolitana de León</b>	<b>p. 23</b>
3.1.- Datos del paro registrado. Evolución trimestral e interanual	
3.2.- Análisis del paro registrado: sexo y edad	
3.3.- Análisis del paro registrado: sector de actividad	
3.4.- Análisis del paro registrado: niveles de instrucción y grupos profesionales	
<b>4.- Análisis del perfil del desempleado (Bolsa ILDEFE)</b>	<b>p. 31</b>
4.1.- Nacionalidad y sexo	
4.2.- Edad, sexo y origen	
4.3.- Prestaciones y colectivos con riesgo de exclusión	
<b>5.- Análisis de la contratación laboral</b>	<b>p. 37</b>
5.1.- Contratación en el año en curso	
5.2.- Análisis de las contrataciones laborales en el municipio de León	
5.3.- Ocupaciones más demandadas y contratadas en la provincia	
5.3.1.- Ocupaciones más demandadas por sexo	
5.3.2.- Ocupaciones más contratadas por sexo	
5.4.- Temporalidad en la contratación	
<b>6.- Glosario</b>	<b>p. 43</b>



## 0.- Introducción

ILDEFE, la agencia de desarrollo local del Ayuntamiento de León, realiza trimestralmente un análisis de los datos del mercado laboral de León y su Alfoz –su área natural de actuación, que incluye los municipios de León, Onzonilla, San Andrés del Rabanedo, Santovenia de la Valdoncina, Sariegos, Valdefresno, Valverde de la Virgen, Villaquilambre y Villaturiel-.

El estudio de esos datos ha permitido al Instituto adaptar sus servicios (dirigidos a desempleados que buscan empleo, emprendedores y empresas) y enfocar sus actuaciones, siempre en contacto con la realidad del empleo y el paro en León y su área urbana.

El Estudio del Mercado Laboral, que se editará trimestralmente, da un paso más, y ya no será sólo una herramienta interna de trabajo para los técnicos de Ildefe. Quiere convertirse en un referente para quienes estudian la evolución del mercado laboral en León y Alfoz.

El formato del informe, será similar en todas sus ediciones y su información aparecerá agrupada con el siguiente esquema:

### **Datos demográficos y sociales**

En este bloque se realiza una primera aproximación a los datos relativos al censo poblacional de León y Alfoz, así como al censo académico.

### **Cotizantes a la seguridad social**

Análisis de los cotizantes a la seguridad social y de las variaciones de empleo que se producen en el periodo de estudio.

### **Desempleo registrado**

Evolución del desempleo registrado en León y Alfoz, analizado desde diferentes agrupaciones y clasificaciones.

### **Perfil del desempleado**

Análisis del perfil del desempleado tomando como base la información proporcionada por la bolsa de trabajo de Ildefe.

### **Contrataciones**

Estudio y diagnóstico de la evolución de las contrataciones laborales y ocupaciones más demandadas.

Para su elaboración se recurre a fuentes oficiales (INE, Ministerio de Trabajo e Inmigración, ECYL, Servicios Públicos de Empleo-SISPE,) y fuentes propias (CAP, aplicación del Servicio de Orientación Laboral de Ildefe, con bolsa de empleo y 9.000 perfiles de personas desempleadas).

*León (España), mayo 2009, ©Ildefe*  
[promocioneconomica@ildefe.es](mailto:promocioneconomica@ildefe.es)

# 1.- Ámbito Demográfico y Social

# 1.- Ámbito Demográfico y Social

## 1.1.- Censo poblacional

La provincia de León se encuentra en el extremo noroccidental de la Comunidad Autónoma de Castilla y León, limitando por el Norte con Asturias y Cantabria, por el Este con la provincia de Palencia, con Zamora y Valladolid por el Sur y por el Oeste, con Orense y Lugo. Ocupa una superficie de 15.581 km<sup>2</sup>, siendo la más extensa de las nueve que integran la Comunidad y la séptima en el cómputo nacional.

Según los últimos datos actualizados por el Instituto Nacional de Estadística, INE ( 1 de enero de 2008) la provincia cuenta con una población de 500.200 personas, de las que 244.786 son varones y 255.414 mujeres. El área metropolitana de la ciudad de León asciende a 199.121 personas, lo que representa el 40% de la población de la provincia, distribuido de la siguiente manera:

Año 2008 Municipio	Total habitantes	Varones	Mujeres	Superficie	Densidad
León	135.119	62.301	72.818	39	3.465
Onzonilla	1.685	875	810	22	76
S. Andrés del Rabanedo	30.217	14.681	15.536	65	465
Santovenia	1.933	995	938	30	64
Sarriegos	4.066	2.089	1.977	36	113
Valdefresno	2.040	1.055	985	103	20
Villaquilambre	15.996	8.034	7.962	53	302
Villaturiel	1.887	1.000	887	59	32
Valverde de la Virgen	6.178	3.124	3.054	64	97
<b>León y Alfoz (LyA)</b>	<b>199.121</b>	<b>94.154</b>	<b>104.967</b>	<b>471</b>	<b>423</b>
Resto de provincia León	301.079	150.632	150.447	15.110	10
<b>Provincia de León</b>	<b>500.200</b>	<b>244.786</b>	<b>255.414</b>	<b>15.581</b>	<b>32</b>
<b>Castilla y León</b>	<b>2.553.330</b>	<b>1.269.338</b>	<b>1.287.992</b>	<b>94.225</b>	<b>27</b>
<b>España</b>	<b>46.157.822</b>	<b>22.847.737</b>	<b>23.310.085</b>	<b>505.990</b>	<b>91</b>

Tabla 1: Habitantes en León y Alfoz enero de 2008  
Fuente: INE, padrón municipal a 1 enero 2008



Para el año 2007 los datos eran los siguientes:

Año 2007 Municipio	Total habitantes	Varones	Mujeres
León	135.059	62.341	72.718
Onzonilla	1.622	827	795
San Andrés del Rabanedo	28.894	14.055	14.839
Santovenia de la Valdoncina	1.899	973	926
Sariegos	3.880	1.972	1.908
Valdefresno	2.001	994	890
Villaquilambre	15.068	7.547	7.521
Villaturiel	1.884	1.041	960
Valverde de la Virgen	5.787	2.931	2.856
<b>León y Alfoz</b>	<b>196.094</b>	<b>92.681</b>	<b>103.413</b>
Resto de provincia León	301.293	150.258	151.035
<b>Provincia de León</b>	<b>497.387</b>	<b>242.939</b>	<b>254.448</b>
<b>Castilla y León</b>	<b>2.528.417</b>	<b>1.251.082</b>	<b>1.277.335</b>
<b>España</b>	<b>45.200.737</b>	<b>22.339.962</b>	<b>22.860.775</b>

Tabla 2: Habitantes en León y Alfoz enero de 2007  
Fuente: INE, padrón municipal a 1 enero 2007

Si analizamos las variaciones en estos 12 meses obtenemos los siguientes datos:

Localidad	Variación 08/07	Variación en %
León	60	0,04%
Onzonilla	63	3,88%
San Andrés del Rabanedo	1.323	4,58%
Santovenia de la Valdoncina	34	1,79%
Sariegos	186	4,79%
Valdefresno	39	1,95%
Villaquilambre	928	6,16%
Villaturiel	3	0,16%
Valverde de la Virgen	391	6,76%
<b>León y Alfoz</b>	<b>3.027</b>	<b>1,54%</b>
Resto de provincia León	- 214	-0,07%
<b>Provincia de León</b>	<b>2.813</b>	<b>0,57%</b>
<b>Castilla y León</b>	<b>24.913</b>	<b>0,99%</b>
<b>España</b>	<b>957.085</b>	<b>2,12%</b>

Tabla 3: Variación habitantes en León y Alfoz años 2007/2008  
Fuente: Elaboración propia

Como datos más reseñables de las anteriores tablas tenemos los siguientes:

- La población del área metropolitana de la ciudad de León creció en 3.027 personas, un 1,54%, porcentaje mayor que en la provincia y que en la comunidad autónoma, pero menor que en España.
- En el área metropolitana, Villaquilambre, Sariego y San Andrés del Rabanedo son, por este orden, los municipios que han experimentado un mayor aumento de población del año 2007 al 2008.
- La provincia de León, sin embargo, creció sólo en 2.813 personas, lo que equivale a que si excluimos a la capital hubo un retroceso de 214 personas.

## 1.2.- Censo académico

### 1.2.1.- Formación no universitaria

En el municipio de León había matriculados 25.559 estudiantes en educación infantil, primaria, ESO, bachillerato y formación profesional (47,5% en centros privados y 52,2% en públicos). Los centros privados tienen mayoría de alumnos en educación infantil, primaria y ESO, y los públicos en bachillerato y formación profesional

Respecto al número de inmigrantes, ronda el 4,5%, siendo mayor su presencia en las primeras etapas educativas –infantil, primaria y ESO, y mucho más reducida su presencia en la formación profesional y/o bachiller. Dos pueden ser las causas que expliquen esta diferencia: 1) el recorrido que ha habido desde que se inició la llegada de este colectivo a nuestro territorio no ha dado tiempo a que lleguen a la parte final del proceso educativo y 2) la previsible incorporación de estos alumnos al mercado laboral.

En los municipios del Alfoz de León había matriculados 4.045 alumnos de todos los ciclos formativos, con el siguiente reparto: 31,7% en centros privados y 68,3% en centros públicos. Los centros privados tienen la mayor cantidad de alumnos en educación infantil, primaria y secundaria obligatoria; mientras que en los públicos son educación infantil y primaria los ciclos más representados. Los inmigrantes suponen un 5% del total de alumnos, con mayor presencia en el ciclo formativo de primaria.

Si comparamos estos datos con la Comunidad Autónoma se observa que el porcentaje de inmigrantes que forman parte de la comunidad educativa es significativamente mayor en la Comunidad Autónoma que en nuestro territorio o incluso en nuestra provincia.

Formación	Total Alumnos	Centros Privados	Centros Públicos	% Públicos sobre total	Alumnado extranjero	%
Ed. Infantil	4.347	2.235	<b>2.112</b>	48,59%	198	4,55%
Ed. Primaria	8.484	4.601	<b>3.883</b>	45,77%	451	5,32%
E. S. O.	6.632	3.604	<b>3.028</b>	45,66%	375	5,65%
Bachillerato	3.842	1.178	<b>2.664</b>	69,34%	57	1,48%
FP Grado Medio -Ciclos formativos-	1.039	269	<b>770</b>	74,11%	19	1,83%
FP Grado Superior -Ciclos formativos-	1.215	292	<b>923</b>	75,97%	31	2,55%
<b>León</b>	<b>25.559</b>	<b>12.179</b>	<b>13.380</b>	52,35%	<b>1.131</b>	4,43%
<b>Municipios del Alfoz</b>	<b>4.045</b>	<b>1.282</b>	<b>2.763</b>	68,31%	<b>206</b>	5,09%
<b>León y Alfoz</b>	<b>29.604</b>	<b>13.461</b>	<b>16.143</b>	54,53%	<b>1.337</b>	4,52%
<b>Provincia de León</b>	<b>62.010</b>	<b>19.418</b>	<b>42.592</b>	68,68%	<b>2.989</b>	4,82%
<b>Castilla y León</b>	<b>346.549</b>	<b>113.510</b>	<b>233.039</b>	<b>67,25%</b>	<b>23.979</b>	6,92%

Tabla 4. Datos del alumnado no universitario en el municipio de León y su Alfoz. Curso académico 2007/08

Fuente: Dirección Provincial de Educación de León. Consejería de Educación, JCyL.  
Página web de JCyL Consejería de Educación <http://www.educa.jcyl.es/educacyl/cm>

## 1.2.2.- Formación universitaria

La Universidad de León cuenta en el curso académico 2008-2009 con 12.347 estudiantes, de los que un 42% son varones y un 58% mujeres. Existen algunas especialidades -como las ingenierías o actividades físicas- en las que hay preponderancia de hombres, frente al resto de las licenciaturas y diplomaturas que cuentan con mayoría de mujeres.

Como aspecto adicional se observa que se está produciendo una reducción en el número de alumnos de la Universidad –en línea con el resto de los centros universitarios del país-, consecuencia en parte de la evolución de la pirámide poblacional.

Campus	Centro Universitario	Total	Hombres	Mujeres
León	C.C. Económicas y Empresariales	2.021	826	1.195
León	CC Biológicas y Ambientales	1.348	411	937
León	CC. Actividad Física y del Deporte	797	551	246
León	Ciencias de la Salud	365	39	326
León	Ciencias del Trabajo	382	122	260
León	Derecho	659	229	430
León	Educación	1.410	338	1.072
León	Filosofía y Letras	854	277	577
León	Ingeniería Técnica Minera	381	260	121
León	Ingenierías Industrial e Informática	1.704	1.302	402
León	Superior y Técnica Ingeniería Agraria	480	230	250
León	Trabajo Social	125	16	109
León	Veterinaria	954	283	671
León	Escuela Universitaria de Turismo	103	24	79
	<b>Total León</b>	<b>11.583</b>	<b>4.908</b>	<b>6.675</b>
Ponferrada	Superior y Técnica Ingeniería Minera	135	90	45
Ponferrada	Ciencias de la Salud. Enfermería	176	23	153
Ponferrada	Ciencias de la Salud. Fisioterapia	184	48	136
Ponferrada	Ingeniería Técnica Agrícola	76	30	46
Ponferrada	Ingeniería Técnica Forestal	155	88	67
Ponferrada	Escuela Universitaria de Turismo	38	10	28
	<b>Total Ponferrada</b>	<b>764</b>	<b>289</b>	<b>475</b>
	<b>TOTAL ULE</b>	<b>12.347</b>	<b>5.197</b>	<b>7.150</b>

Tabla 5. Alumnos matriculados en el curso 2008/09 en la ULE  
Fuente: Servicios Estadísticos. Universidad de León

## **2.- Cotizantes a la seguridad social**

## 2.- Cotizantes a la seguridad social

### 2.1.- Análisis de los cotizantes por régimen de actividad

#### 2.1.1.- Afiliados medios a nivel nacional, autonómico y provincial

Al finalizar el primer trimestre 2009, España alcanzó un número de afiliados medios de 18.058.122 al Sistema de la Seguridad Social. En Castilla y León el número de afiliados medios en el mismo periodo ha sido de 932.112. En la provincia son 169.883 afiliados medios. Si se comparan estos datos con los de diciembre de 2008 se observa la misma tendencia negativa en los tres ámbitos de análisis, más atenuada en la provincia de León y en la Comunidad Autónoma que a nivel nacional.

Año/Lugar	Cotizantes mar. 2009	Cotizantes dic. 2008	Variación absoluta	Variación relativa
León	169.883	174.104	-4.221	-2,42%
Castilla y León	932.112	955.313	-23.201	-2,43%
España	18.058.122	18.531.312	-473.190	-2,55%

Tabla 6. Datos de afiliados medios a nivel provincial, autonómico y nacional  
Fuente: Observatorio Regional de Empleo. Ecyf

#### 2.1.2.- Evolución mensual de los afiliados medios en la provincia de León

La siguiente tabla muestra la tendencia mensual y la comparación mes a mes con el año 2009, y las variaciones mensuales en números absolutos y relativos con el 2008 y con el año 2007. No obstante, aunque los datos no son homogéneos, puesto que las cifras de enero a junio de 2008 se corresponden con datos a último día del mes y los datos a partir de julio de 2008 se corresponden con afiliados medios, si que nos permite obtener dos conclusiones importantes:

- En el primer trimestre de 2009 se está incrementando el ritmo de destrucción de empleo en términos interanuales, llegando en marzo a los 7.738 empleos menos que un año antes.
- Se observa que los efectos de la crisis económica empezaron en el verano de 2008, rompiendo la tendencia de incrementar los cotizantes que existía desde hace ya varios años.

Meses	Nº cotizantes 2009	Nº cotizantes 2008	Diferencia 08-09	% 08-09	Diferencia 2007/08	% 07-08
Enero	170.598	176.608	-6.010	-3,40%	4.417	2,57%
Febrero	170.035	177.226	-7.191	-4,06%	3.910	2,26%
Marzo	169.883	177.621	-7.738	4,36%	2.504	1,43%
Abril		177.709			2.432	1,39%
Mayo		178.859			2.757	1,57%
Junio		178.037			182	0,10%
Julio		180.654			646	0,36%
Agosto		180.671			-108	-0,06%
Septiembre		179.347			-824	-0,46%
Octubre		178.341			-2.299	-1,27%
Noviembre		176.686			-4.506	-2,49%
Diciembre		174.104			-5.726	-3,18%

Tabla 7. Cotizantes de la Seguridad Social mensuales en la provincia de León. Años 2007, 2008 y 2009

Fuente: Observatorio Regional de Empleo. EcyL

Datos del último día del mes (de enero 07 a junio 2008), y media del mes (desde julio 08 a marzo 09)

### 2.1.3.- Análisis de los cotizantes a la seguridad social en León y Alfoz

Los datos de empleo y desempleo del área metropolitana de la ciudad de León referidos al primer trimestre de 2009 no hacen sino confirmar las expectativas existentes sobre la profundidad de la crisis económica en nuestro entorno más cercano.

A 31 de marzo de 2009 había 86.272 personas inscritas en algún **régimen de la seguridad social** dentro del área urbana de León y 169.073 en nuestra provincia. Estas cifras reflejan que en este trimestre se han perdido un total de 1.695 empleos en el área metropolitana de León y 2.902 en la provincia -lo que equivale a una reducción del 1,9% en la capital y de un 1,7% en la provincia-.

Por lo tanto, los datos confirman la tendencia que se ha producido a partir del verano de 2008, con una drástica reducción del número de cotizantes a la seguridad social, trimestre tras trimestre.

A la espera de un cambio de tendencia, la reducción del empleo en el área metropolitana de la ciudad de León es la más acusada -tanto en términos absolutos como relativos- de los últimos tres trimestres (periodo en el que se empezaron a notar los efectos de la crisis). Así, frente a los 1.695 empleos perdidos en este primer trimestre de 2009, en el cuarto trimestre de 2008 se perdieron 1.238 cotizantes y en el tercer trimestre de 2008, 789 cotizantes.

En términos anuales, la pérdida de empleo asciende a un 4,18% del total de cotizantes existentes en la ciudad de León (3.762 empleos menos) y un 4,81% en la provincia (8.548 empleos menos).

Por regímenes de la seguridad social, esta reducción afecta sobre todo a dos colectivos: los trabajadores por cuenta ajena (3.429 menos en nuestra ciudad en los últimos 12 meses - quedando en la actualidad en 70.784 trabajadores por cuenta ajena en el área metropolitana) y los autónomos (342 menos en estos 12 meses, quedando en la actualidad 13.869).

Como aspecto más positivo dentro de esta evolución podemos citar que los regímenes del carbón, agrario y hogar han tenido variaciones poco relevantes tanto en términos absolutos como relativos. Cabe destacar que estos datos también coinciden a nivel provincial.

Seguidamente se exponen las tablas con los datos a 31 de marzo de 2009 y las variaciones experimentadas tanto a nivel trimestral como anual.

Municipio	Carbón	Agrario	Autónomo	General	Hogar	Total
León	54	152	9.396	55.021	1.109	65.732
Onzonilla	0	5	126	3.715	5	3.851
San Andrés del Rabanedo	0	13	1.948	4.530	113	6.604
Santovenia de la Valdoncina	0	1	155	2.209	1	2.366
Sarriegos	0	1	402	346	47	796
Valdefresno	0	7	224	1.316	11	1.558
Valverde de la Virgen	0	6	318	994	12	1.330
Villaquilambre	0	14	1.127	2.151	56	3.348
Villaturiel	0	2	173	502	10	687
<b>León y Alfoz</b>	54	201	13.869	70.784	1.364	86.272
Peso LyA en la provincia	2,15%	17,68%	33,27%	58,43%	52,50%	51,03%
<b>Provincia de León</b>	2.506	1.137	41.681	121.151	2.598	169.073

Tabla 8. Cotizantes de la Seguridad Social en León y Alfoz. Marzo 2009  
Fuente: Ministerio de Trabajo



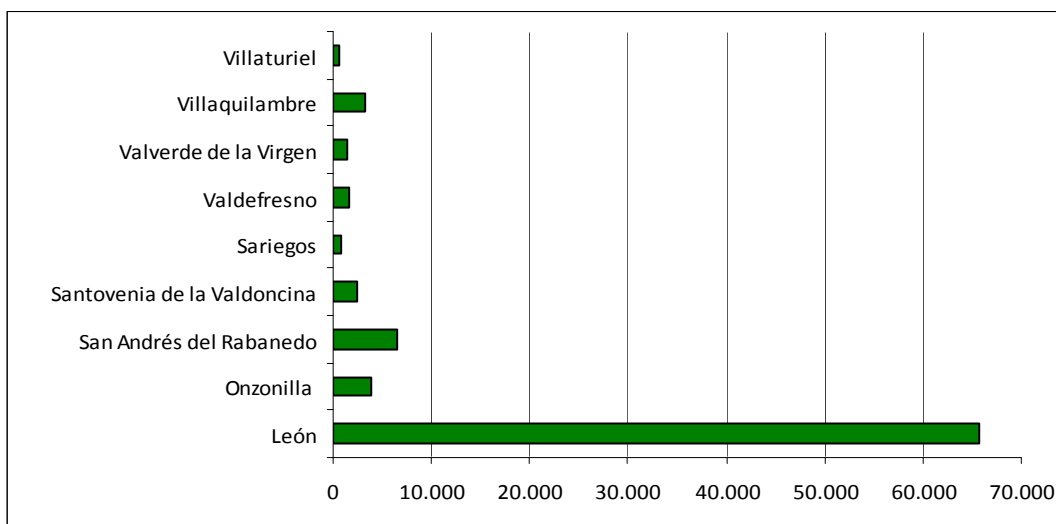
	León y Alfoz Var. Nº cotiz.	%	Provincia de León Var. Nº cotiz.	%
Carbón	1	1,85%	10	0,40%
Agrario	11	5,47%	44	3,87%
Autónomo	-195	-1,41%	-590	-1,42%
General	-1.498	-2,12%	-2.324	-1,92%
Hogar	-14	-1,03%	-42	-1,62%
TOTAL	-1.695	-1,93%	-2.902	-1,69%

Tabla 9. Variación trimestral de los Cotizantes de la SS en León y su Alfoz. Mar09-Dic 08  
Fuente: Ministerio de Trabajo y elaboración propia

	León y Alfoz Var. Nº cotiz.	%	Provincia de León Var. Nº cotiz.	%
Carbón	-2	-3,57%	-58	-2,26%
Agrario	17	9,24%	79	7,47%
Autónomo	-342	-2,41%	-1.680	-3,87%
General	-3.429	-4,62%	-6.874	0,40%
Hogar	-6	-0,44%	-15	0,00%
TOTAL	-3.762	-4,18%	-8.548	-4,81%

Tabla 10. Variación anual de los Cotizantes de la SS en León y su Alfoz. Mar 09-08  
Fuente: Ministerio de Trabajo y elaboración propia

Gráfico 1: Total cotizantes en León y Alfoz por municipio



## 2.2.- Análisis de los cotizantes por actividad económica

ACTIVIDAD CNAE-09	León	San Andrés	Onzon	Santov	Sarieg	Valdefr	Valv	Villaquil	Villat	Total	%
Comercio al por menor, excepto de vehículos	7.501	1.349	76	790	72	138	71	228	67	10.292	11,93%
Admón Pública y Defensa; Seguridad Social obligatoria	6.451	397	8	10	5	5	150	232	6	7.264	8,42%
Act. Sanitarias	6.272	276	0	0	21	2	7	152	4	6.734	7,81%
Educación	4.875	183	1	4	22	1	20	20	2	5.128	5,94%
Servicios de comidas y bebidas	3.599	610	37	63	49	31	79	373	10	4.851	5,62%
Actividades de construcción especializada	2.442	506	137	314	79	73	89	423	24	4.087	4,74%
Construcción de edificios	2.523	357	32	16	87	113	57	260	47	3.492	4,05%
Comercio al mayor e intermediarios comercio, exc. Vehíc.	1.752	433	279	237	29	289	83	200	33	3.335	3,87%
Serv. a edificios, act. Jardinería	2.583	147	41	90	33	15	5	100	3	3.017	3,50%
Act. administrativas de oficina y otras act.aux. a las empas.	1.666	17	1.261	0	0	0	1	2	0	2.947	3,42%
Transporte terrestre y por tubería	1.913	239	335	112	54	47	68	84	66	2.918	3,38%
Servicios financieros, excpt. seguros y fondos pensiones	2.562	0	0	0	0	0	0	0	0	2.562	2,97%
Asistencia en establecimientos residenciales	1.501	71	14	1	14	70	303	54	18	2.046	2,37%
Venta y reparación de vehículos de motor	888	356	143	54	22	174	8	84	5	1.734	2,01%
Actividades de los hogares como empleados	1.261	117	5	1	51	12	12	56	10	1.525	1,77%
Otros servicios personales	1.066	123	82	0	22	3	25	91	1	1.413	1,64%
Act. jurídicas y de contabilidad	1.266	35	22	1	10	4	1	32	1	1.372	1,59%
Industria de la alimentación	416	82	551	24	1	28	24	184	21	1.331	1,54%
Servicios técnicos de arquitectura e ingeniería	973	44	14	9	12	32	5	27	1	1.117	1,29%
Almacenamiento y act. anexas al transpte.	573	6	68	247	4	0	31	3	16	948	1,10%
Act. Asociativas	819	14	1	0	1	0	7	20	0	862	1,00%
Fabricación de otros productos minerales no metálicos	636	48	50	6	21	12	34	33	11	851	0,99%
Act. de servicios sociales sin alojamiento	803	6	0	0	1	1	0	9	0	820	0,95%
Servicios de alojamiento	629	30	10	2	6	21	14	72	0	784	0,91%
Act. de seguridad e investigación	675	0	47	12	1	9	0	0	0	744	0,86%
Agricultura, ganadería, caza y servicio	392	59	16	9	16	71	18	60	83	724	0,84%
Act. deportivas, recreativas y de entretenimiento	565	75	1	2	4	9	25	36	1	718	0,83%
Fabricación de productos farmacéuticos	452	165	17	0	1	0	0	67	0	702	0,81%
Fabricación prod. metálicos, excepto maquinaria y equipo	221	55	84	104	13	75	8	40	86	686	0,80%
Telecomunicaciones	616	14	9	0	0	4	0	0	0	643	0,75%
Fabricación de muebles	309	99	7	30	1	6	11	26	45	534	0,62%
Suministro energía eléctrica, gas, vapor y aire acondicionado	499	1	0	0	1	2	0	1	0	504	0,58%
Actividades postales y de correos	419	47	11	6	1	0	1	4	0	489	0,57%
Artes gráficas y reproducción de soporte	309	24	54	0	19	58	1	8	1	474	0,55%
Seguros, reaseguros y fondos de pensiones	472	0	0	0	0	0	0	0	0	472	0,55%
Programación, consultoría y otras act. informáticas	365	13	7	8	0	0	2	64	0	459	0,53%
Actividades auxiliares a los servicios financieros y seguros	373	26	2	0	16	2	3	18	3	443	0,51%
Recogida, tratamiento y eliminación de residuos	412	3	13	0	1	0	0	0	0	429	0,50%
Reparación de ordenadores, ef. personales	293	53	1	36	8	8	2	20	3	424	0,49%
Edición	243	148	0	2	1	0	0	2	9	405	0,47%
<b>Otras actividades</b>	4.147	376	415	176	93	243	165	263	110	5.988	6,94%
<b>TOTAL TRABAJADORES</b>	<b>65.732</b>	<b>6.604</b>	<b>3.851</b>	<b>2.366</b>	<b>792</b>	<b>1.558</b>	<b>1.330</b>	<b>3.348</b>	<b>687</b>	<b>86.268</b>	<b>100,00%</b>

Tabla 11. Cotizantes de la SS en León y su Alfoz por actividad económica. Marzo 09 Fuente: Ministerio de Trabajo y elaboración propia

El área metropolitana de la ciudad de León es un área eminentemente de servicios. Prueba de ello es que el principal sector generador de empleo en nuestra ciudad es el comercio, que en sus diferentes modalidades –menor, mayor y vehículos- supone un total de algo más de 15.000 empleos lo que representa casi un 18% del empleo actual.

En segundo lugar aparece la administración pública, defensa y seguridad social. Al tratarse de una capital de provincia este tipo de empleos se concentran en la misma y suponen una fuente de trabajo importante en el entorno (8,4%). En tercer lugar aparece el epígrafe de profesionales de la sanidad (otro 7,8%) y en cuarto lugar aparece la Educación (5,9%).

La importancia del sector servicios se complementa con la restauración, quinto puesto de esta clasificación, da trabajo a un 5,62% del total de cotizantes, que unidos a los 800 empleos que genera la hotelería dimensiona el sector turístico.

La construcción, pese a la crisis sigue siendo un sector importante, y tiene 7.500 empleos entre edificación y obra civil, lo que en su conjunto supone un 7,9% del empleo total.

La primera actividad industrial es la de los productos agrarios con 1.331 empleos, seguida de la fabricación de otros productos minerales no metálicos con 851 empleos.

## 2.3.- Incrementos y disminuciones de empleo

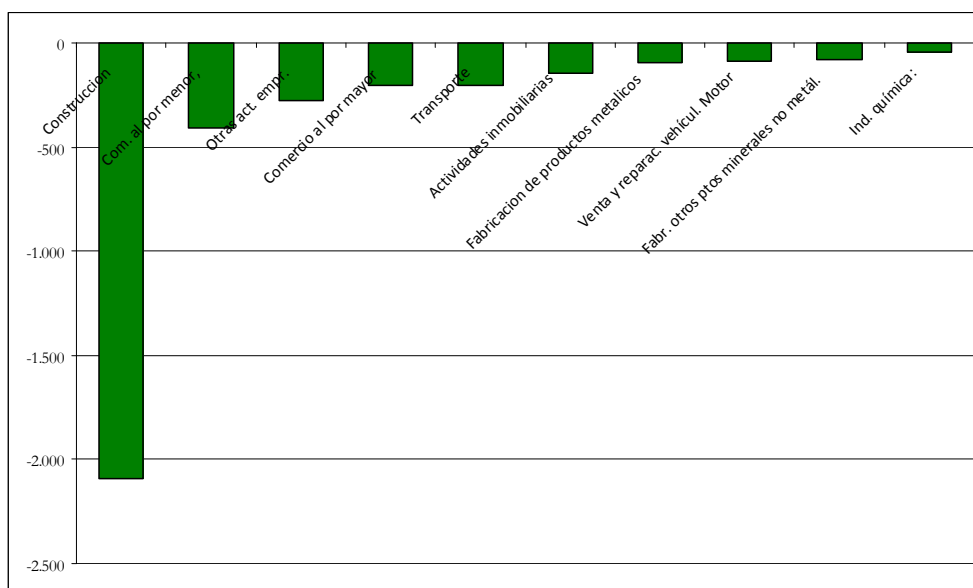
### Sectores más afectados por la reducción de empleo

El cambio que se ha producido en el CNAE a partir de enero de 2009 hace complejo poder establecer los sectores en comparación con el año anterior puesto que hay actividades que son equivalentes, pero otras se han desglosado en 2, 3 o más actividades. Por ello pasamos a detallar los datos del año 2008 .

ACTIVIDAD CNAE-93	León	San Andrés	Onzon.	Santov.	Sarieg.	Valdefr.	Valver.	Villaquil.	Villat.	Total
Construcción	-1.239	-288	-46	-55	-99	-57	-40	-208	-59	<b>-2.091</b>
Com. al por menor, exc. el de vehícul. de motor; reparac. de ens. domésticos y efectos personales.	-421	4	-29	32	1	3	5	-5	5	<b>-405</b>
Otras act. empr.: auditorías, jurídic., consult., ingenie., public., selecc. pers. limp., etc.	-1.075	44	684	58	10	0	3	2	-1	<b>-275</b>
Comercio al por mayor e intermediarios, excep. vehículos de motor y motocicletas	-135	-40	27	-26	-2	1	-8	-13	-8	<b>-204</b>
Transporte terrestre; transporte por tub	-116	-20	-65	4	3	2	6	-10	-8	<b>-204</b>
Actividades inmobiliarias	-135	-1	3	-1	0	-1	-1	-5	-2	<b>-143</b>
Fabricación de productos metálicos, exce	-6	-15	-14	-32	23	-3	-1	-20	-29	<b>-97</b>
Venta y reparac. vehícul. motor; venta menor combustibles para vehículos de motor.	-87	-4	1	29	-4	-8	-1	-14	0	<b>-88</b>
Fabr. otros pto. minerales no metál., vidrio, cemento, cal y yeso, hormigón, cerámicos.	-43	-7	-6	-14	0	-1	-12	0	0	<b>-83</b>
Ind. química: pintura, barnices, fármacos, perfumes, detergentes, pirotecnia.	-64	9	2	0	-8	-1	-1	16	0	<b>-47</b>

Tabla 12. Los 10 sectores con mayor reducción de empleo en León y su Alfoz por actividad económica dic08-dic07  
Fuente: Ministerio de Trabajo y elaboración propia

Gráfico 2: Los 10 sectores de actividad con mayor pérdida de empleo en León y Alfoz en 2008.



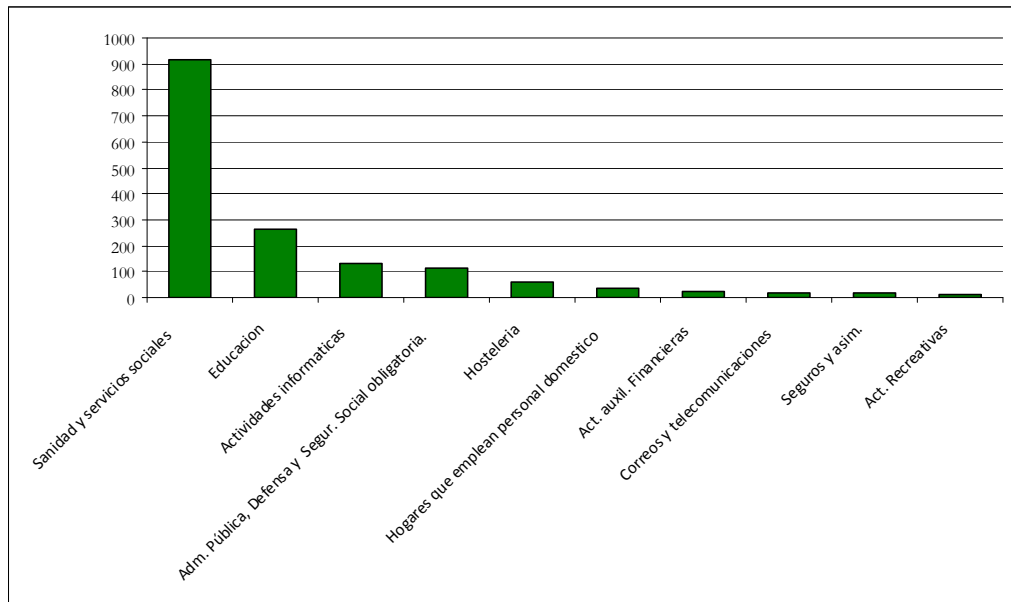
El sector de actividad de la construcción, tal y como se ve en el gráfico anterior, absorbe la mayor caída del empleo en la ciudad de León a lo largo del año 2008. El segundo sector más afectado por la disminución de cotizantes fue el sector del comercio, seguido del sector de “otras actividades empresariales” (jurídicas, auditorías, consultorías, ingenierías especializadas, publicitarias, selección y formación de personal, industriales de limpiezas e inspección de vehículos). Destacar también por su impacto en términos relativos la caída del empleo en actividades inmobiliarias, sector muy vinculado al de la construcción.

### Sectores con capacidad de incremento del empleo

ACTIVIDAD CNAE-93	León	San Andr.	Onzon.	Santov.	Sarieg.	Valdefr.	Valver.	Villaqu	Villat.	Total
Actividades sanitarias y veterinarias, servicios sociales.	851	8	1	0	0	-21	45	14	18	916
Educacion	192	64	1	2	0	0	4	2	1	266
Actividades informaticas	122	1	7	7	1	0	-1	-3	0	134
Adm. Pública, Defensa y Segur. Social obligatoria.	-27	83	3	2	0	1	6	45	0	113
Hosteleria	-37	188	-3	3	-9	-3	-9	-76	3	57
Hogares que emplean personal domestico	34	-4	1	-5	3	6	-4	3	2	36
Act. auxil. a la inter. fcr.: valores, tasación, gestoras.	18	0	1	0	3	-1	0	2	1	24
Correos y telecomunicaciones	18	4	-2	1	0	0	0	-1	0	20
Seguros y plan. pensiones, exc. S..Social obligatoria.	14	0	0	0	1	0	0	0	0	15
Act. recreat., cultur., deport., radio y telev., espectáculos y azar.	-14	34	0	0	4	-4	4	-12	1	13

Tabla 13. Los 10 sectores con mayor incremento de empleo en León y su Alfoz por actividad económica dic08-dic07  
Fuente: Ministerio de Trabajo y elaboración propia

Gráfico 3: Los 10 sectores de actividad económica de León y Alfoz con mayor creación de empleo en 2008



El sector que experimentó un mayor aumento en el número de cotizantes en el año 2008 en relación a los datos de afiliación del año 2007, ha sido el de actividades sanitarias, veterinarias y servicios sociales. 916 cotizantes más en este sector (lo que representa un incremento de un 10% aproximadamente). Este código de actividad representa a actividades de prestación de servicios sociales con alojamiento: ancianos, personas con minusvalías, menores y mujeres, así como guarderías, servicios sociales a domicilio, y promoción de la convivencia, además de actividades sanitarias, médicas, odontológicas, y otras actividades relacionadas como servicios de ambulancias y análisis clínicos. Dichos aumentos son coherentes con demandas específicas de la sociedad actual, relacionadas con políticas sociales.

El sector de la educación es el segundo más beneficiado en aumento de personas cotizantes: 266 en el área metropolitana. Abarca la enseñanza primaria, secundaria, superior así como enseñanza para adultos a través de academias y escuelas de conducción y pilotaje.

En tercer lugar tenemos el sector informático y sus posibilidades empresariales, que constituyó la tercera actividad en aumento de cotizantes con un incremento de 134 en 2008, lo que supone un fuerte incremento –superior al 25%–.



### **3.- Desempleo en el área metropolitana de León**

### 3.- Desempleo en el área metropolitana de León

#### 3.1. Datos del paro registrado. Evolución trimestral e interanual

Ámbito de referencia	Marzo 2009	Diciembre 2008	Variación absoluta	Variación relativa
León y Alfoz	14.296	12.731	1.565	12,30%
Provincia de León	34.171	30.462	3.709	12,18%
Castilla y León	172.570	150.545	22.025	14,63%
España	3.605.402	3.128.963	476.439	15,23%

Tabla 14. Desempleo registrado en León, provincia, comunidad autónoma y España. Mar09/Dic08.

Fuente: Datos de León y Alfoz, Sistema de información de los Servicios Públicos de Empleo (Sispe).

Fuente: Resto de datos, Observatorio Regional de Empleo, Ectl y elaboración propia.

El primer trimestre de 2009 ha seguido siendo muy negativo en cuanto a la evolución del desempleo en todos los ámbitos territoriales de análisis, con un incremento medio superior al 12% en nuestro entorno más cercano, que ha tenido un comportamiento mejor que los mismos indicadores a nivel autonómico y nacional.

Ámbito de referencia	Marzo 2009	Marzo 2008	Variación absoluta	Variación relativa
León y Alfoz	14.296	10.342	3.954	38,23%
Provincia de León	34.171	24.828	9.343	37,63%
Castilla y León	172.570	119.121	53.449	44,87%
España	3.605.402	2.300.975	1.304.427	56,69%

Tabla 15. Desempleo registrado en León, provincia, comunidad autónoma y España. Mar09/Mar08.

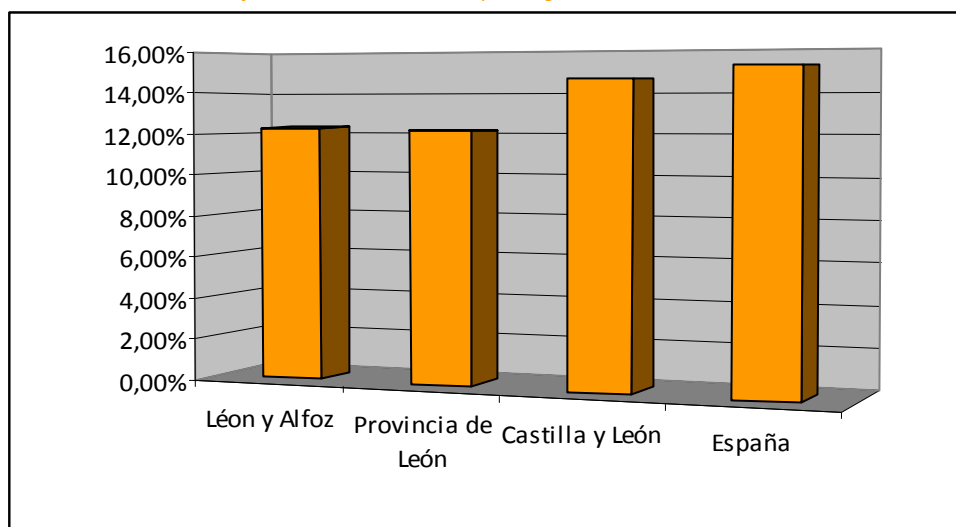
Fuente: Datos de León y Alfoz, Sistema de información de los Servicios Públicos de Empleo (Sispe).

Fuente: Resto de datos, Observatorio Regional de Empleo, Ectl y Elaboración propia.

Observando la evolución anual del paro registrado podemos concluir que se continúa produciendo -por tercer trimestre consecutivo- el fuerte incremento del dato en todos los ámbitos, tanto a nivel local y provincial (incremento de casi un 40% del número de desempleados en ambos casos) como autonómico (un 45%) o nacional (un 56%). Tal y como se puede deducir del siguiente gráfico este incremento ha sido más acusado a nivel nacional y autonómico, con una incidencia menor a nivel local. Este dato aparece como contraposición a la etapa anterior donde el ritmo de crecimiento del empleo era superior a nivel nacional que a nivel de León, pasando ahora a un proceso de destrucción de empleo a ritmos de momento superiores a nivel nacional que a nivel local.



Gráfico 4: Incremento en % del paro registrado en el año 2008



### 3.2.- Análisis del paro registrado: sexo y edad

En cuanto al **desempleo** hay tres aspectos reseñables:

- a.- En términos anuales se ha producido un incremento de 3.954 desempleados (un 38% más del número de desempleados en nuestra área metropolitana), pasando de 10.342 desempleados a los 14.296 actuales.
- b.- Como dato positivo se está ralentizando el ritmo de crecimiento de los desempleados. Así, en el cuarto trimestre de 2008 se incorporaron a las listas del desempleo 1.942 personas, frente a las 1.565 de este trimestre.
- c.- En este trimestre -frente a periodos anteriores y sobre todo si hacemos una comparación anual- ha cambiado el perfil de la persona que se incorpora al desempleo. Así, 2 de cada 3 nuevos desempleados son mujeres -570 hombres más, frente a las 990 mujeres más en marzo de 2009- con el resultado de un 45,4% de desempleados hombres frente al 54,6% de mujeres. Sin embargo si hacemos este análisis en términos anuales (de marzo de 2008 a marzo de 2009) se observa que, del incremento de 3.954 desempleados que se ha producido en estos 12 meses, 2.583 son hombres y 1.371 mujeres.

Por edades, la media de edad de nuevos desempleados en términos anuales oscilaba entre 25 y 40 años. En cambio, en este trimestre, los nuevos desempleados tienen una edad más elevada (los más afectados: colectivo entre 30 y 45 años).

Será necesario evaluar próximos trimestres para confirmar si se trata de un dato coyuntural o un cambio de tendencia, y en este caso profundizar sobre las causas y consecuencias del mismo.

Edad	Hombres	Mujeres	Totales	%
Menor de 20	216	157	373	2,61%
Entre 20 y 24	741	645	1386	9,70%
Entre 25 y 29	1.072	979	2051	14,35%
Entre 30 y 34	940	1.079	2019	14,12%
Entre 35 y 39	825	1.075	1900	13,29%
Entre 40 y 44	726	989	1715	12,00%
Entre 45 y 49	599	977	1576	11,02%
Entre 50 y 54	540	851	1391	9,73%
Entre 55 y 59	463	644	1107	7,74%
Mayor de 59	371	407	778	5,44%
<b>Totales dic-08</b>	<b>6.493</b>	<b>7.803</b>	<b>14.296</b>	<b>100,00%</b>
<b>% dic 08</b>	<b>45,42%</b>	<b>54,58%</b>	<b>100%</b>	

Tabla 16. Desempleo registrado en León y Alfoz a 31 de Mar-09 según sexo y edad  
Fuente: Sistema de información de los Servicios Públicos de Empleo (Sispe) y elaboración propia

Paro registrado	Marzo 08	Diciem. 08	Marzo 09	Incremento marzo08/marzo09
Hombres	3.910	5.923	6.493	2.583
Mujeres	6.432	6.808	7.803	1.371
<b>TOTAL</b>	<b>10.342</b>	<b>12.731</b>	<b>14.296</b>	<b>3.954</b>
Hombres	38%	47%	45%	
Mujeres	62%	53%	55%	
<b>TOTAL</b>	<b>100%</b>	<b>100%</b>	<b>100%</b>	

Tabla 17. Evolución del desempleo registrado en León y Alfoz a según sexo entre mar08/mar09.  
Fuente: Sistema de información de los Servicios Públicos de Empleo (Sispe) y elaboración propia.

Edad	Mar09/Dic. 08 personas	% Var.	Mar. 09/ Mar.08 personas	% Var.
Menor de 20	31	1,98%	79	2,00%
Entre 20 y 24	171	10,93%	526	13,30%
Entre 25 y 29	213	13,61%	679	17,17%
Entre 30 y 34	233	14,89%	623	15,76%
Entre 35 y 39	275	17,57%	620	15,68%
Entre 40 y 44	206	13,16%	474	11,99%
Entre 45 y 49	162	10,35%	349	8,83%
Entre 50 y 54	147	9,39%	289	7,31%
Entre 55 y 59	92	5,88%	221	5,59%
Mayor de 59	35	2,24%	94	2,38%
<b>Totales</b>	<b>1.565</b>	<b>100,00%</b>	<b>3.954</b>	<b>100%</b>

Tabla 18. Variación del desempleo registrado en León y Alfoz según edad (trimestral y anual).  
Fuente: Sistema de información de los Servicios Públicos de Empleo (Sispe) y elaboración propia.

Gráfico 5: Evolución del paro registrado por sexos desde mar08/mar09

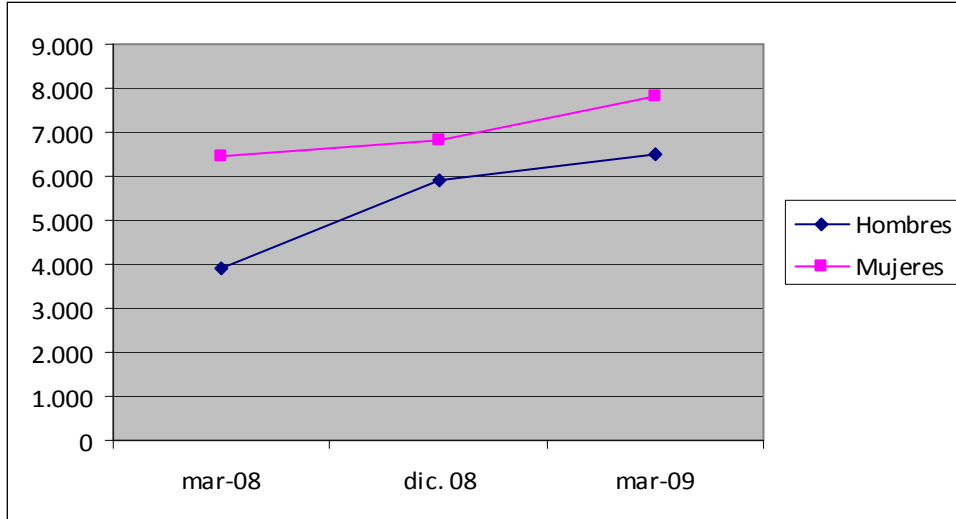
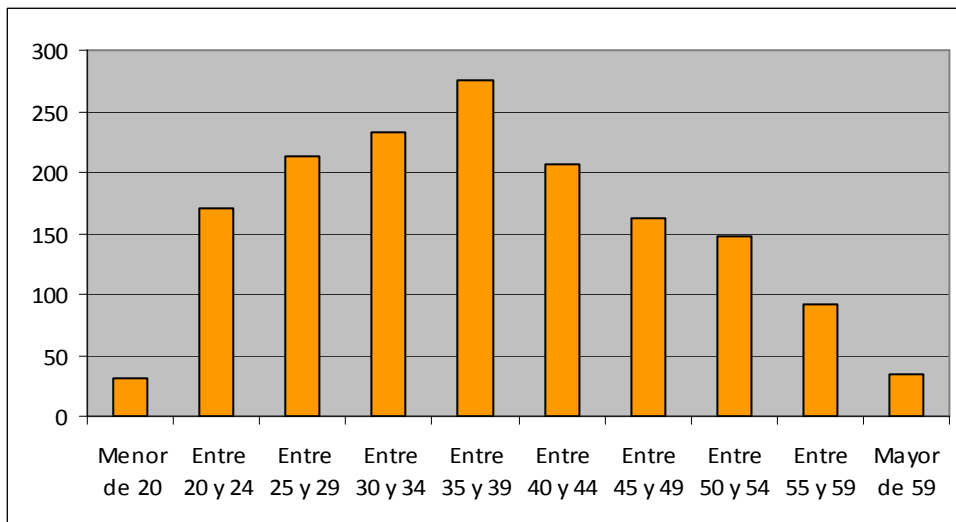


Gráfico 6: Incremento del paro registrado en León y Alfoz por grupos de edad en el primer trimestre de 2009



### 3.3.- Análisis del paro registrado: sector de actividad

Sectores de Actividad	Hombres	Mujeres
Agricultura	193	1,4%
Industria	1.419	10,0%
Construcción	2.499	17,5%
Servicios	8.855	62,0%
Sin empleo anterior	1.330	9,3%
Totales	14.296	100%

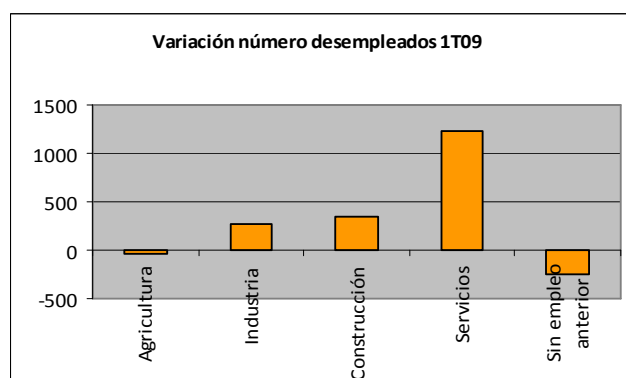
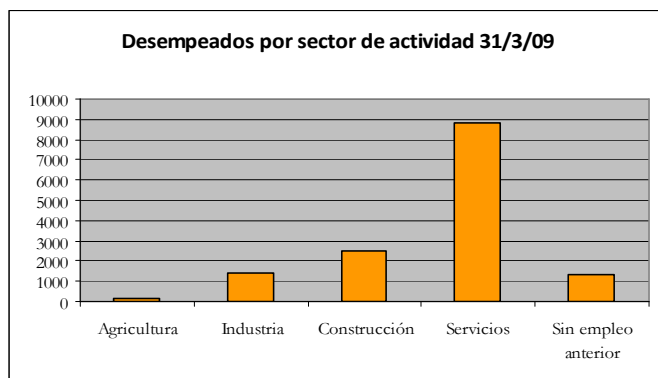
Tabla 19. Desempleo registrado en León y Alfoz por sector de actividad a Mar 09.  
Fuente: Sistema de información de los Servicios Públicos de Empleo (Sispe) y elaboración propia.

Sectores de Actividad	Incremento paro registrado 1T2009	% del total
Agricultura	-41	-2,62%
Industria	276	17,64%
Construcción	337	21,53%
Servicios	1.238	79,11%
Sin empleo anterior	-245	-15,65%
Totales	1.565	100,00%

Tabla 20. Variación anual del desempleo registrado en León y Alfoz por sector de actividad Mar09/ Dic 08.  
Fuente: Sistema de información de los Servicios Públicos de Empleo (Sispe) y elaboración propia.

En este trimestre (primero de 2009) los sectores de actividad que han experimentado un incremento en el volumen de desempleados son, especialmente, servicios y construcción, con incrementos importantes también en la industria. Los dos descensos que se producen son los que buscan empleo por vez primera y el sector agrario.

Gráficos 7 y 8: Paro registrado en León y Alfoz por actividad económica a 31/03/2009 e incremento anual del desempleo por actividad económica en el 1T2009



### 3.4.-Análisis del paro registrado: niveles de instrucción y grupos profesionales

Nivel de instrucción	Totales	Variación. Mar09/dic 08
Analfabetos	74	1
Educación Primaria	1.213	16
Program. F.P. sin titulación	15	0
Primera etapa Secundaria	7.699	734
Program. F.P. con titulación 1ª etapa	4	-1
Segunda etapa Secundaria/Bachiller	2745	409
F.P. Superior	812	158
Enseñanza Universitaria	1.724	243
Enseñanza Especializada profesional	4	4
Enseñanza Universitaria 3º Ciclo	6	1
<b>Totales</b>	<b>14.296</b>	<b>1.565</b>

*Tabla 21. Desempleo registrado en León y Alfoz distribuido por nivel de instrucción a Mar 09 y Variación desempleo registrado en León y Alfoz Mar09/Dic08.*

*Fuente: Sistema de información de los Servicios Públicos de Empleo (Sispe) y elaboración propia.*

La cuota de parados registrados que ha sufrido un incremento mayor durante el primer trimestre de 2009 se caracteriza por el bajo nivel formativo (personas que han acabado la primera etapa de secundaria), que representa en cifras absolutas 734 personas (47% del total de nuevos desempleados).

En el otro extremo, se han estabilizado las cifras de parados en los colectivos de personas con Formación Profesional.

<b>Grandes grupos de ocupación</b>	<b>Totales</b>	<b>Variación Mar09/Dic08</b>
Directivos empresas y adm. públicas	95	5
Técnicos y prof. científicos e intelectuales	1.197	177
Técnicos y profesionales apoyo	1.180	134
Empleados administrativos	1.685	254
Trabajadores de los servicios	3.277	466
Trabajadores cualif. agricult. y pesca	128	-1
Artisanos trabajadores	2.112	105
Operad. instal. maquin. y montador.	850	100
Trabajadores no cualificados	3.732	325
Fuerzas Armadas	40	0
<b>Totales</b>	<b>14.296</b>	<b>1.565</b>

*Tabla 22. Desempleo registrado en León y Alfoz distribuido por grupos de ocupación. Mar 09 y variación Marzo09/Dic08.*

*Fuente: Sistema de información de los Servicios Públicos de Empleo (Sispe) y elaboración propia.*

El sector profesional bajo el que se agrupa el mayor incremento de personas en situación de paro laboral, en la comparación con el trimestre anterior, son trabajadores de servicios y trabajadores no cualificados.

## **4.- Análisis del perfil del desempleado (Bolsa de trabajo de ILDEFE)**

## 4.- Análisis del perfil del desempleado (Bolsa de trabajo de ILDEFE)

Durante los últimos 12 meses (segundo, tercer y cuarto trimestres de 2008 y primer trimestre del año 2009) se han incorporado a la bolsa de empleo de ILDEFE 698 personas nuevas que, a 1 de abril de 2009, se encontraban en situación de desempleo y estaban buscando activamente trabajo. En el presente epígrafe se quiere realizar un análisis del perfil de las mismas.

### 4.1.- Nacionalidad y sexo

El 69,6% del total de nuevas incorporaciones son nacidos en España, y el 29,4% no. Por sexos se observa que un 46,6% son hombres frente a un 53,4% que son mujeres. Comparando estos datos con los obtenidos en trimestres anteriores observamos que el porcentaje de nacionales/extranjeros permanece estable, habiendo un cambio significativo en la distribución por sexo de las personas atendidas. Así, durante 2008 fueron mayoría las mujeres, y en este primer trimestre de 2009 es el colectivo masculino el que tiene mayor peso -lo que evidencia un cambio en el perfil del desempleado-. Dicho cambio probablemente se deba a que el desempleo está afectando ahora a sectores más masculinizados.

Si hacemos una segmentación por origen, estos datos confirman que el cambio de tendencia es todavía mayor entre los extranjeros que entre los nacionales, ya que el porcentaje de hombres es significativamente mayor en el caso de los usuarios no nacidos en España (que representan un 54%) respecto a los que si han nacido (un 43%), tal y como se puede ver en los dos cuadros siguientes

Sexo usuario	Número	Porcentaje
Hombre	325	46,56%
Mujer	373	53,44%
TOTAL	698	100,00%

País de origen	número	porcentaje
España	486	69,63%
Extranjeros	212	30,37%
TOTAL	284	100,00%

Cruzando datos de origen y sexo:

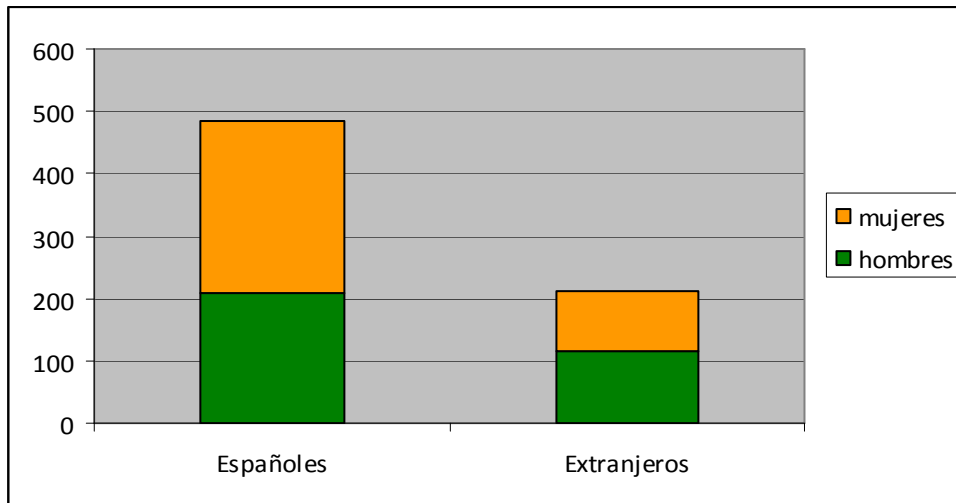
Sexo/origen	Españoles	Extranjeros
Hombres	43,21%	54,25%
Mujeres	56,79%	45,75%
TOTALES	100,00%	100,00%

	Españoles	Extranjeros	TOTAL
Hombres	210	115	325
Mujeres	276	97	373
TOTALES	486	212	698
	69,63%	30,37%	100,00%

Tabla 23. Desempleados atendidos por servicio de Orientación Laboral ILDEFE ene-mar09, distribuido por sexo y origen.  
Fuente: Elaboración propia



Gráfico 9: Sexo y origen de los desempleados atendidos por ILDEFE



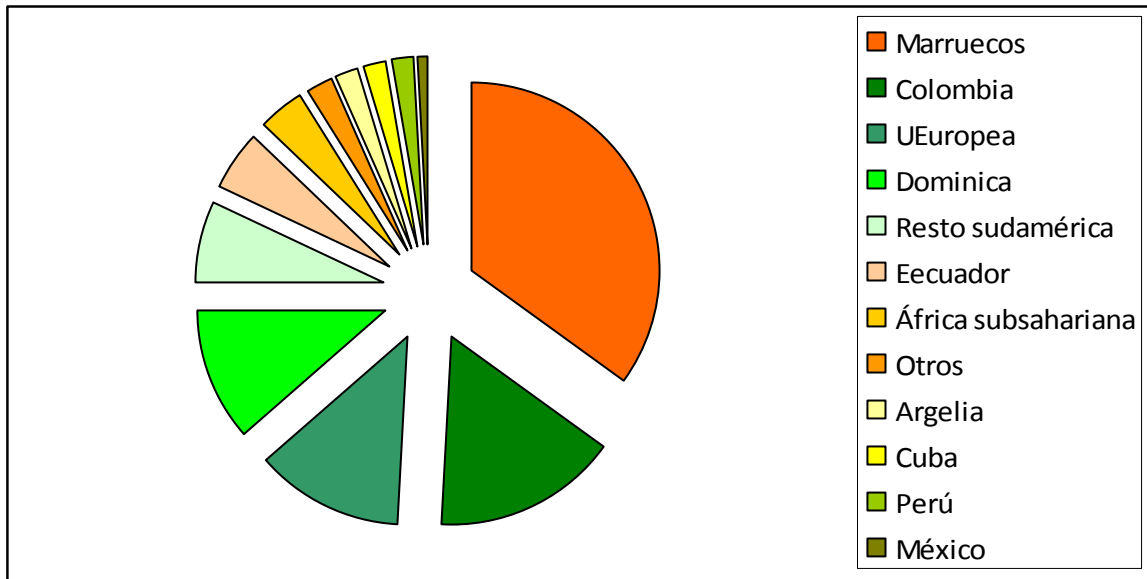
De los usuarios extranjeros, si hacemos una desagregación por procedencia, se observa que el país más representado sigue siendo Marruecos, con un 35% de los desempleados extranjeros atendidos. Colombia, junto a la Unión Europea son el segundo y el tercer país/zona más representados con un 16% y un 13%. República Dominicana ocupa el cuarto lugar con un 11%. Entre los 4 concentran el 75% de los inmigrantes desempleados atendidos por nuestros servicios de orientación laboral. En este sentido se han producido pocas variaciones respecto al año anterior.

País de origen	número	porcentaje
Marruecos	74	34,91%
Colombia	34	16,04%
UEuropea	27	12,74%
Dominica	24	11,32%
Resto sudamérica	15	7,08%
Ecuador	11	5,19%
África subsahariana	8	3,77%
Otros	5	2,36%
Argelia	4	1,89%
Cuba	4	1,89%
Perú	4	1,89%
México	2	0,94%
TOTAL	212	100,00%

Tabla 24: País de nacimiento de los desempleados no nacionales atendidos por ILDEFE.  
Fuente: Elaboración propia.

Gráfico 10: País de nacimiento de los desempleados no nacionales atendidos por ILDEFE.

Fuente: Elaboración propia.



## 4.2.- Edad, sexo y origen

Si establecemos tres rangos de edades -menor de 25 años, de 25 a 40 años y mayor de 40 años- obtenemos el siguiente cuadro:

Edades	Total	Hombres	Mujeres	Nacidos en España	Nacidos fuera España
menor 25	151	71	80	116	35
entre 25-40	338	155	183	212	126
mayor 40	209	99	110	158	51
<b>TOTAL</b>	<b>698</b>	<b>325</b>	<b>373</b>	<b>486</b>	<b>212</b>

Por edades se observa que el grupo mayoritario de desempleados es el que está entre los 25 y los 40 años, siendo este tramo de edad similar el comportamiento entre hombres y mujeres, y muy similar al del año 2008.

Edades	Hombres	Mujeres	Total
menor 25	21,85%	21,45%	21,63%
entre 25-40	47,69%	49,06%	48,42%
mayor 40	30,46%	29,49%	29,94%
<b>TOTAL</b>	<b>100,00%</b>	<b>100,00%</b>	<b>100,00%</b>

Sin embargo si atendemos a la procedencia de la persona se ve que en el caso de inmigrantes si se concentran más los desempleados de este rango de edad -25-40 años- que en el caso de los nacidos en España donde la distribución tiende a ser más dispersa entre los diferentes grupos de edad.

Edades	Nacidos España	Nacidos fuera
menor 25	23,87%	16,51%
entre 25-40	43,62%	59,43%
mayor 40	32,51%	24,06%
<b>TOTAL</b>	<b>100,00%</b>	<b>100,00%</b>

Tabla 25. Desempleados atendidos por servicio de Orientación Laboral, ILDEFE enero-marzo 09 distribuidos por edad, sexo y origen.  
Fuente: Elaboración propia

### 4.3.- Prestaciones y colectivos con riesgo de exclusión

Del total de desempleados atendidos, 215 personas que representan el 30,8%, estaba recibiendo algún tipo de prestación. Se sigue manteniendo una distribución uniforme del tipo de prestaciones en porcentajes respecto al ejercicio pasado (la mayor parte -3 de cada 4- se correspondían con el subsidio de desempleo).

Prestación	Número	Porcentaje
Desempleo	165	76,74%
Otros Subsidios	30	13,95%
RAI	6	2,79%
Minusvalía	6	2,79%
Pensiones	6	2,79%
IMI	2	0,93%
<b>TOTAL</b>	<b>215</b>	<b>100,00%</b>

Respecto a grupos con riesgo de exclusión aparecen los siguientes:

COLECTIVO	Frecuencia
Usuarios con minusvalías	4,87%
Víctimas de maltrato	1,00%
Ex toxicómanos	0,57%
Minorías Étnicas	0,57%
Ex reclusos	0,43%

Tabla 26. Desempleados atendidos por ILDEFE mar09, distribuidos por cobro de prestación y colectivos de riesgo de exclusión sociolaboral.  
Fuente: Elaboración propia



## **5.- Análisis de la contratación laboral**

## 5.- Análisis de la contratación laboral

### 5.1.- Contratación en el año en curso: enero-marzo 2009

Municipios	%	Ene-mar09	ene-mar08	Diferencia	%
León	86,10%	10.079	13.317	-3.238	-24,31%
Onzonilla	2,74%	321	444	-123	-27,70%
S. Andrés del Raban.	3,40%	398	570	-172	-30,18%
Santovenia de la Val.	1,09%	128	235	-107	-45,53%
Sarriegos	0,63%	74	63	11	17,46%
Valdefresno	1,47%	172	128	44	34,38%
Valverde de la Vírg.	1,15%	135	207	-72	-34,78%
Villaquilambre	2,88%	337	516	-179	-34,69%
Villaturiel	0,53%	62	80	-18	-22,50%
<b>León y Alfoz</b>	<b>100,0%</b>	<b>11.706</b>	<b>15.560</b>	<b>-3.854</b>	<b>-24,77%</b>
<b>Provincia de León</b>		<b>20.848</b>	<b>27.742</b>	<b>-6.894</b>	<b>-24,85%</b>
<b>Castilla y León</b>		<b>130.927</b>	<b>175.595</b>	<b>-44.668</b>	<b>-25,44%</b>

Tabla 27. Total contrataciones laborales enero-marzo 2009/08 en León y Alfoz.  
Fuente: Observatorio Regional de Empleo. Ectl.

En este inicio de 2009 se firmaron en el área metropolitana de León 11.706 contratos laborales (56% del total provincial). La provincia de León, con 20.845 contratos formalizados, representa prácticamente el 16% de los 87.090 que se originaron en Castilla y León. Estos porcentajes se mantienen respecto a los datos del año 2008. Sin embargo las contrataciones han sufrido una reducción respecto a los 3 primeros meses del año anterior de un 25%, porcentaje algo superior respecto al 4T de 2008 en los que la reducción ascendió a un 21%.

### 5.2.- Análisis sectorial de contrataciones laborales en el municipio de León

	Ene- Mar 2009	Ene-Mar 2008	Diferencia	%
<b>Total municipio León</b>	<b>10.079</b>	<b>13.317</b>	<b>(-3.238)</b>	<b>-24,31%</b>
Hombres	4.339	6.076	(- 1.737)	-28,59%
Mujeres	5.740	7.241	(- 1.501)	-20,73%
Menores 25 años	2.209	3.294	(- 1.085)	-32,94%
Entre 25 y 44 años	6.292	8.021	(- 1.729)	-21,56%
Mayores 44 años	1.578	2.002	(- 424)	-21,18%
Agricultura	164	203	(-39)	-19,21%
Industria	443	512	(- 69)	-13,48%
Construcción	1.047	1.579	(- 532)	-33,69%
Servicios	8.425	11.023	(- 2.598)	-23,57%

Tabla 28. Desglose de las contrataciones laborales primer trimestre 2009/08 en el municipio León.  
Fuente: Observatorio Regional de Empleo. Ectl.

Si nos centramos en el análisis de las contrataciones de este periodo en el municipio de León vemos que la reducción de contratos ha afectado más a los hombres que a las mujeres, aunque con tendencia a igualarse (si lo comparamos con el 4T de 2008), y que sigue afectado con especial virulencia en términos relativos al sector de la construcción, pero menos que en el último trimestre de 2008 en el que la caída fue de un 60%. En términos absolutos siguen siendo el sector servicios el más afectado, algo lógico por ser el sector con más peso dentro de nuestra economía.

Por edades los menores de 25 años es el grupo más afectado en términos relativos.

## 5.3.- Ocupaciones más demandadas y contratadas en la provincia

### 5.3.1. Ocupaciones más demandadas, por sexo

A la hora de analizar las ocupaciones más demandadas se observan pequeños cambios en este trimestre respecto al año 2008. En el caso de los hombres la más demandada sigue siendo mineros, canteros y asimilados. En segundo lugar asciende la de peones de la construcción de edificios (que anteriormente ocupaba el tercer puesto) y en tercer lugar tenemos los peones de industrias manufactureras que anteriormente ocupaba el segundo puesto.

En el caso de las mujeres coinciden las 5 primeras ocupaciones, con la única variación de que en primer lugar tenemos personas de limpieza y en segundo lugar dependientes y exhibidores en comercios, que en el año 2008 tenían cambiada su posición.

Ocupación demandada por hombres 2009	Trim.1	Ocupación demandada por mujeres 2009	Trim.1
Mineros, canteros y asimilados	3.428	Personal de limpieza de oficinas, hoteles y simi.	3.975
Peones de la construcción de edificios	1.947	Dependientes y exhibidores en tiendas	3.799
Peones industrias manufactureras	1.892	Taquígrafos y mecanógrafos	2.131
Albañiles y mamposteros	1.309	Peones industrias manufactureras	1.305
Conductores de camiones	678	Camareros , bármanes y asimilados	968
Peones del transporte y descargadores	650	Cocineros y otros preparadores de comidas	776
Camarero, bármanes y asimilados	596	Auxiliares hospitalarios	699
Soldadores y oxicortadores	536	Empleados y cuidadores niños	453
Taxistas y conductores de automóviles y furgonetas	523	Secretarias, adtivos y asimilados.	439
Taquígrafos y mecanógrafos	468	Cajeros y taquilleros ( excepto bancos y correos )	405

Tabla 29. Desglose de las demandas de empleo en el 1Trimestre de 2009 por sexo en la provincia de León.  
Fuente: Observatorio Regional de Empleo. EcyL.

### 5.3.2. Ocupaciones más contratadas, por sexo

Ocupaciones más contratadas por hombres 2009	Trim.1	Ocupaciones más contratadas por mujeres 2009	Trim.1
Albañiles y mamposteros	906	Personal de limpieza de oficinas, hoteles	1.524
Peones de industrias manufactureras	843	Camareros, bármanes y asimilados	1.236
Camareros, bármanes y asimilados	775	Dependientes y exhibidores en tiendas	1.094
Peones de la construcción de edificios	582	Telefonistas	490
Conductores de camiones	526	Cocineros y otros preparadores de comida	482
Soldadores y oxicortadores	366	Auxiliares de enfermería hospitalaria	397
Peones del transporte y descargadores	265	Peones de industrias manufactureras	348
Dependientes y exhibidores en tiendas	249	Recepcionistas en establecimientos	315
Taxistas y conductores de automóviles	230	Taquígrafos y mecanógrafos	260
Peones de obras públicas y mantenimiento	219	Empleados de servicios de correos	246

Tabla 30. Desglose de las ocupaciones más contratadas en 1T 2009 por sexo en la provincia de León.  
Fuente: Observatorio Regional de Empleo. EcyL

Las ocupaciones más contratadas vemos que mantienen la tendencia similar a la del año 2008. Cabe destacar en el caso de los hombres que la más contratada en este trimestre ocupaba el tercer puesto en el año 2008 y que el sector de la hostelería –camareros y asimilados- ha pasado del primer puesto en 2008 al tercer lugar en este trimestre. En el caso de las mujeres, las tres primeras posiciones se mantienen, lo que muestra que el mercado laboral en el ámbito del peso relativo de los sectores con contrataciones laborales no ha experimentado cambios cualitativos significativos.

Por tanto, se observa cómo las necesidades del mercado y las actividades demandadas siguen directrices divergentes: las demandas resultan de las preferencias y/o capacidades personales; las ofertas responden a las situaciones de necesidad del mercado.



## 5.4.- Temporalidad en la contratación

En la provincia de León se formalizaron a lo largo del primer trimestre de este año 20.845 contratos, de los que un 15,1% eran indefinidos y el resto temporales. Esta cifra de porcentaje de contrataciones indefinidas es superior a la existente a nivel autonómico (los contratos indefinidos representaron sólo un 12,2% del total de contratos) o nacional (un 11,2%).

Si comparamos los datos respecto al mismo trimestre del año anterior, se observa que en la provincia de León la reducción de la contratación ha sido ligeramente inferior a la reducción que se ha experimentado a nivel autonómico y nacional. Esta diferencia es más acusada (y favorable para nuestra provincia) en el ámbito de las contrataciones indefinidas, mientras que la reducción de contratos temporales es similar en los tres ámbitos de estudio.

Contratos laborales	1T2009 Temp.	1T2008 Temp.	Var. Abs.	Var. %	1T2009 Indef.	1T2008 Indef.	Var. Abs.	Var. %
León	17.705	23.434	-5.729	-24,45%	3.140	4.281	-1.141	-26,65%
Castilla y León	114.899	152.181	-37.282	-24,50%	16.025	23.384	-7.359	-31,47%
España	2.847.451	3.743.275	-895.824	-23,93%	356.112	551.031	-194.919	-35,37%

Contratos laborales	% indef 1T2009	% Indef 1T2008
León	15,06%	15,45%
Castilla y León	12,24%	13,32%
España	11,12%	12,83%

Tabla 31 Contrataciones temporales e indefinidas ene. 1 Trimestre 2009. León, C. y L. y España.  
Fuente: Observatorio Regional de Empleo. EcyL.

Al efectuar un desglose mes a mes de este primer trimestre del 2009, y comparándolo con el desarrollo del año anterior 2008, se observa una tendencia menos negativa cada vez, máxime si se tiene en cuenta que el mes de febrero de 2008 la contratación fue anormalmente elevada. Así, la caída de la contratación en la provincia fue de un 25% en enero, un 30% en febrero (mes que como se ha comentado fue muy activo en el año 2008) y un 18% en marzo. De confirmarse esta tendencia es posible que estos indicadores empiecen a tener saldos positivos en los próximos meses.

León provincia	C. Temp. 2009	C. Temp. 2008	V. ab.	%	C. indef. 2009	C. indef. 2008	V. ab.	%
Enero	6.319	8.422	-2.103	-24,97%	1.146	1.546	-400	-25,87%
Febrero	5.485	7.791	-2.306	-29,60%	909	1.441	-532	-36,92%
Marzo	5.901	7.221	-1.320	-18,28%	1.085	1.294	-209	-16,15%
Abril		7.904				1.137		
Mayo		8.567				1.291		
Junio		8.871				1.151		
Julio		12.485				1.383		
Agosto		8.174				921		
Septiembre		9.418				1.301		
Octubre		9.783				1.348		
Noviembre		6.687				1.013		
Diciembre		5.857				835		
Totales		<b>101.180</b>				<b>14.661</b>		

Tabla 32. Variación mensual de las Contrataciones temporales e indefinidas en 2008 y 2009 en la provincia de León.  
Fuente: Observatorio Regional de Empleo. EcyL.

## 6.- Glosario

## 6.- Glosario

La presente exposición de conceptos tiene como fin último contar con una terminología común que facilite la comprensión de los análisis reflejados. El criterio seleccionado para elaborar estas definiciones ha sido la consulta a distintas fuentes que ya cuentan con un glosario propio o facilitan conceptos aislados, así como la consulta de la normativa vigente.

### - Afiliación al Sistema de Seguridad Social

Es un acto administrativo mediante el cual la Tesorería General de la Seguridad Social reconoce la condición de incluida en el Sistema de Seguridad Social a la persona física que por primera vez realiza una actividad determinante de su inclusión en el ámbito de aplicación del mismo. Toda persona que vaya a iniciar una actividad laboral determinante de su inclusión en un régimen del Sistema de la Seguridad Social deberá solicitar un número de afiliación.

La afiliación presenta las siguientes características:

- Es obligatoria para las personas incluidas en el Sistema a efectos de derechos y obligaciones en su modalidad contributiva.
- Es única y general para todos los Regímenes del Sistema.
- Se extiende a toda la vida de las personas comprendidas en el Sistema y es exclusiva.

### - Afiliados a fin de mes

Tomando como referencia el último día hábil del mes objeto de análisis, número de afiliados en situación de alta laboral.

### - Afiliados medios

Media o promedio del número de afiliados en alta, durante el mes objeto de estimación. Dicha media se obtiene a partir del saldo diario de afiliados en alta laboral, considerando exclusivamente los días hábiles del mes correspondiente.

### - Alfoz. León y Alfoz

Es un término de origen árabe que hacía referencia a un conjunto de pueblos que formaban una sola jurisdicción. El Alfoz del municipio de León, a efectos de los análisis hechos en este informe, está compuesto por los siguientes municipios: Onzonilla, San Andrés del Rabanedo, Santovenia de la Valduncina, Sariegos, Valdefresno, Valverde de la Virgen, Villaquilambre y Villaturiel. Estos ocho municipios junto con el de León conforman el área metropolitana, ó red urbana, ámbito espacial que constituye el objeto del análisis social y laboral del presente Estudio.

### - Área metropolitana

Es una región urbana que engloba una ciudad central que da nombre al área y una serie de ciudades satélites que pueden funcionar como ciudades dormitorio, industriales, comerciales y servicios, todo ello organizado de una manera centralizada. En nuestro caso coincide con la ciudad de León y su Alfoz.

### - Censo de Población

Es el conjunto de operaciones de recopilación, resumen, valoración, análisis y publicación de los datos de carácter demográfico, cultural, económico y social de todos los habitantes del país (residentes tanto en viviendas como en establecimientos colectivos) y de sus divisiones político-administrativas, referidos a un momento o periodo determinado.

Es una estadística realizada por el Instituto Nacional de Estadística. Los datos que recoge están amparados por el secreto estadístico, al contrario que en el Padrón, en el que identificar a las personas es imprescindible.

El Censo de Población se realiza cada diez años

### - Colectivo en riesgo de exclusión laboral

Población en situación de desventaja social respecto al total de población, considerado en términos de búsqueda de empleo.

### - Contratación laboral indefinida

El contrato ordinario indefinido es aquel que se concierta sin establecer límites temporales en la prestación de los servicios.

### - Contratación laboral temporal

Un contrato es el acuerdo entre el empresario y el trabajador en el que se detallan las condiciones en las que un trabajador se compromete a realizar un determinado trabajo por cuenta del empresario y bajo su dirección, a cambio de una retribución o sueldo, por una duración determinada en el caso de contratos temporales; esta duración dependerá del tipo de contrato y de lo establecido en el mismo.

### - Cotizante

Sujeto obligado que aporta recursos económicos al Sistema de la Seguridad Social. La obligación de cotizar nace desde el inicio de la actividad laboral. Se mantiene durante todo el período en el que el trabajador desarrolle su actividad. Y se extingue con el cese en el trabajo, siempre que se comunique la baja en tiempo y forma establecidos.

### - Clasificación Nacional de Actividades Económicas (CNAE 09)

Es una clasificación de Actividades Económicas –agraria, de caza y pesca, minería, industria, construcción y servicios-, cuyo objetivo es establecer un conjunto jerarquizado de las mismas que pueda ser utilizado para: 1) favorecer la implementación de estadísticas nacionales que puedan ser diferenciadas de acuerdo con las actividades establecidas, y 2) clasificar unidades estadísticas y entidades según la actividad económica ejercida. Los códigos numéricos son independientes de los alfabéticos. En enero de 2009 se ha actualizado esta clasificación, cuya versión anterior databa del año 1993.

### - Demandantes de Empleo

Es la solicitud de un puesto de trabajo que realiza un trabajador desempleado o no, en edad laboral que desea trabajar por cuenta ajena, ante una Oficina de Empleo, Agencia de Colocación, Servicio Europeo de Empleo en el Registro de Demandantes de Empleo del Exterior. Incluyen los trabajadores en paro, tanto las de aquellos que no han trabajado anteriormente y buscan empleo por primera vez como las de los que han tenido un empleo anterior, y las de trabajadores ocupados que buscan un empleo para sustituir y/o complementar el que tienen.

### - Desempleo

Proporción de personas, comparadas con el total de la población activa, inscritas como parados, en busca de trabajo y disponibles para trabajar en un momento dado.

### - Desocupado

Es la persona que no estaba ocupada en la semana de referencia porque:

- Estaba cesante, es decir, deseaba trabajar y había hecho esfuerzos definidos para conseguir trabajo durante los dos meses precedentes a la fecha de la entrevista, habiendo trabajado anteriormente en un empleo regular (tenía experiencia laboral).
- Busca trabajo por primera vez (esta clasificación comprende a toda persona que deseaba trabajar e hizo esfuerzos definidos para conseguir trabajo durante los dos meses anteriores a la fecha de la encuesta, pero carecía de experiencia laboral, es decir “nunca había trabajado antes” en un empleo regular).

### - Grupo de cotización

Cada uno de los grupos, en los que se clasificaron, a efectos de cotización a la Seguridad Social, las categorías profesionales existentes en las distintas reglamentaciones de trabajo.

### - Grupo Profesional

Sistema que agrupa unitariamente las aptitudes profesionales (profesión) de modo que dentro de él tienen cabida diversas funciones o especialidades profesionales.

### - Inactivo

Población de 16 y más años que durante la semana de referencia (la anterior a aquella en la que se realiza la entrevista), no suministra mano de obra para la producción de bienes y servicios o no está disponible y en condiciones de incorporarse a dicha producción. La población económicamente inactiva abarca a todas las personas de 16 o más años, no clasificadas como ocupadas ni paradas ni población contada aparte durante la semana de referencia. Comprende las siguientes categorías funcionales:

- Personas que se ocupan de su hogar: personas que, sin ejercer ninguna actividad económica, se dedican a cuidar sus propios hogares; por ejemplo, amas de casa y otros familiares que se encargan del cuidado de la casa y de los niños.
- Estudiantes: personas que, sin ejercer ninguna actividad económica, reciben una instrucción sistemática en cualquier grado de educación.
- Jubilados o retirados: personas que han tenido una actividad económica anterior y que por edad u otras causas la han abandonado, percibiendo una pensión con motivo de su actividad anterior.
- Personas que perciben una pensión distinta de la de jubilación.
- Personas que realizan sin remuneración trabajos sociales, actividades de tipo benéfico, etc. (excluidas las que son ayudas familiares).
- Incapacitados para trabajar.
- Otra situación: personas que, sin ejercer ninguna actividad económica, reciben ayuda pública ó privada, y todas aquellas que no estén incluidas en ninguna de las categorías anteriores.

### - Ocupabilidad

Probabilidad que tiene de encontrar un trabajo una persona demandante de empleo. En este sentido influyen los denominados factores psicosociales de ocupabilidad que son: factores estructurales, factores personales, factores competenciales.

### - Ocupación demandada

Perfil profesional solicitado por las personas que se encuentran en situación de desempleo.

### - Ocupación contratada

Perfil profesional que ha formalizado un contrato de trabajo.

### - Padrón municipal

Registro administrativo cuya formación, mantenimiento y gestión corresponde a cada uno de los ayuntamientos existentes en España. Sus datos constituyen prueba de la residencia y del domicilio en el término municipal y las certificaciones de los mismos tienen el carácter de documento público y fehaciente a todos los efectos administrativos.

El Padrón es un registro permanentemente actualizado del que se obtienen cifras de población anualmente.

### - Paro

Conjunto de todas aquellas personas que no están empleadas porque no encuentran trabajo.

### - Parado-Desempleado

Persona de 16 o más años que durante la semana de referencia (la anterior a aquella en la que se realiza la entrevista) ha estado sin trabajo, disponible para trabajar y buscando activamente empleo. Es parado también quien ya ha encontrado un trabajo y está a la espera de incorporarse a él, siempre que verifique las dos primeras condiciones.

### - Paro registrado

Demandas registradas en los Servicios Públicos de Empleo que se encuentran en alta el último día laborable del mes de referencia. Se excluyen las que correspondan a las situaciones descritas en la Orden Ministerial de 11 de Marzo de 1.985 tales como:

- Demandantes que solicitan otro empleo compatible con el que ejercen (pluriempleo).
- Demandantes que, estando ocupados, solicitan un empleo para cambiarlo por el que tienen (mejora de empleo).
- Demandantes perceptores de prestaciones por desempleo que participan en trabajos de Colaboración Social.
- Demandantes que solicitan un empleo para un período inferior a tres meses (coyuntural).
- Demandantes que solicitan un trabajo con jornada inferior a 20 horas semanales.
- Demandantes que cursen estudios de enseñanza oficial reglada siempre que sean menores de 25 años ó que superando esta edad sean demandantes de primer empleo (estudiantes).
- Demandantes beneficiarios de prestaciones por desempleo en situación de compatibilidad de empleo por realizar un trabajo a tiempo parcial (compatibilidad de prestaciones).
- Demandantes que perciben el subsidio agrario o que, habiéndolo agotado, no haya transcurrido un período superior a un año desde el día de nacimiento del derecho.



### - Prestación por desempleo

Es una prestación económica que se obtiene cuando queriendo y pudiendo trabajar se pierda el empleo o se reduzca la jornada de trabajo, y además se cumplan una serie de características:

- Estar afiliado y en situación de alta o asimilado al alta en la Seguridad Social en un régimen que contemple la contingencia por desempleo.
- Encontrarse en situación legal de desempleo, acreditar la disponibilidad para buscar activamente empleo y para aceptar colocación adecuada.
- Acreditar la disponibilidad para buscar activamente empleo y para aceptar una colocación adecuada, y suscribir un compromiso de actividad.
- Tener cubierto un período mínimo de cotización de doce meses dentro de los seis años anteriores a la situación legal de desempleo, o al momento en que cesó la obligación de cotizar.
- No haber cumplido la edad de jubilación, salvo que el trabajador no tuviera derecho a ella por falta de cotización o se trate de supuestos de suspensión de la relación laboral o reducción de jornada autorizados por expediente de regulación de empleo.

### - Regímenes de afiliación

Tal y como indica la definición reflejada de Seguridad Social, este sistema está estructurado en un conjunto de regímenes. Es una organización administrativa, que responde a las necesidades normativas y de gestión propias de la Seguridad Social. Por tanto, son diferentes campos estructurados de afiliación, a través de los cuales el Estado garantiza a las personas incluidas, la protección adecuada en contingencias y situaciones definidas por ley. La inclusión en uno u otro está condicionada por diversas causas, como la naturaleza de la actividad económica del trabajo ó el tipo de relación contractual subyacente al alta. Actualmente, existen los siguientes regímenes:

- Régimen General.
- Régimen Especial de la Minería del Carbón.
- Régimen Especial Agrario.
- Régimen Especial de Empleados de Hogar.
- Régimen Especial de Trabajadores por Cuenta Propia o Autónomos.
- Régimen Especial de Trabajadores del Mar.

A partir del 1 de Enero de 2008, se establece, dentro del Régimen Especial de los Trabajadores Autónomos, el Sistema Especial para Trabajadores por Cuenta Propia Agrarios, de modo que éste desaparece.

**- Seguridad Social**

El Sistema de la Seguridad Social es un conjunto de regímenes a través de los cuales el Estado garantiza a las personas comprendidas en su campo de aplicación, por realizar una actividad profesional, o por cumplir los requisitos exigidos en la modalidad no contributiva, así como a los familiares o asimilados que tuvieran a su cargo, la protección adecuada en las contingencias y situaciones que la ley define.

**- Tasa de desempleo**

Cociente entre el número de parados y el de activos.