

Observatorio ocupacional

Instituto Leonés de Desarrollo Económico, Formación y Empleo

ESTUDIO DEL MERCADO LABORAL LEÓN Y ALFOZ

(primer trimestre 2012)



0.- Introducción	p. 5
1.- Ámbito Demográfico y Social	p. 7
1.1.- Censo poblacional	
1.2.- Censo académico	
1.2.1.- Formación no universitaria en León y Alfoz	
1.2.2.- Formación universitaria	
2.- Cotizantes a la seguridad social	p. 13
2.1.- Análisis de los cotizantes por régimen de actividad	
2.1.1.- Afiliados medios a nivel nacional, autonómico y provincial	
2.1.2.- Evolución mensual de los afiliados medios en la provincia de León	
2.1.3.- Análisis de los cotizantes a la seguridad social en León y Alfoz	
2.2.- Análisis de los cotizantes por actividad económica	
2.3.- Incrementos y disminuciones de empleo	
3.- Desempleo en el área metropolitana de León	p. 25
3.1.- Datos del paro registrado. Evolución trimestral e interanual	
3.2.- Análisis del paro registrado: sexo y edad	
3.3.- Análisis del paro registrado: sector de actividad	
3.4.- Análisis del paro registrado: niveles de instrucción y grupos profesionales	
4.- Análisis del perfil del desempleado (Bolsa ILDEFE)	p. 35
4.1.- Nacionalidad y sexo	
4.2.- Edad, sexo y origen	
4.3.- Prestaciones y colectivos con riesgo de exclusión	
5.- Análisis de la contratación laboral	p. 41
5.1.- Contratación en el año en curso	
5.2.- Análisis sectorial de las contrataciones en el municipio de León	
5.3.- Temporalidad en la contratación	
5.3.1.- Análisis trimestral	
5.3.2.- Análisis mensual	
6.- Glosario	p. 49

0.- Introducción

ILDEFE, la agencia de desarrollo local del Ayuntamiento de León, realiza desde hace el año 2002 de forma trimestralmente un análisis de los datos del mercado laboral de León y su Alfoz –su área natural de actuación, que incluye los municipios de León, Onzonilla, San Andrés del Rabanedo, Santovenia de la Valdoncina, Sariegos, Valdefresno, Valverde de la Virgen, Villaquilambre y Villaturiel-.

El estudio de esos datos ha permitido al Instituto adaptar sus servicios (dirigidos a desempleados que buscan empleo, emprendedores y empresas) y enfocar sus actuaciones, siempre en contacto con la realidad del empleo y el paro en León y su área urbana.

Desde el año 2009 se ha cambiado el enfoque y El Estudio del Mercado Laboral, que se edita trimestralmente, da un paso más, y ya no será sólo una herramienta interna de trabajo para los técnicos de Ildefe. Quiere convertirse en un referente para quienes estudian la evolución del mercado laboral en León y Alfoz.

El formato del informe, aparece agrupado con el siguiente esquema:

Datos demográficos y sociales

En este bloque se realiza una primera aproximación a los datos relativos al censo poblacional de León y Alfoz, así como al censo académico.

Cotizantes a la seguridad social

Análisis de los cotizantes a la seguridad social y de las variaciones de empleo que se producen en el periodo de estudio.

Desempleo registrado

Evolución del desempleo registrado en León y Alfoz, analizado desde diferentes agrupaciones y clasificaciones.

Perfil del desempleado

Análisis del perfil del desempleado tomando como base la información proporcionada por la bolsa de trabajo de Ildefe.

Contrataciones

Estudio y diagnóstico de la evolución de las contrataciones laborales y ocupaciones mas demandadas.

Para su elaboración se recurre a fuentes oficiales (INE, Ministerio de Trabajo e Inmigración, ECYL, Servicios Públicos de Empleo-SISPE,) y fuentes propias (CAP, aplicación del Servicio de Orientación Laboral de Ildefe, con bolsa de empleo y 9.000 perfiles de personas desempleadas).

León (España), abril de 2012, ©Ildefe
promocion_economica@ildefe.es

1.- Ámbito Demográfico y Social

1.- Ámbito Demográfico y Social

1.1.- Censo poblacional

La provincia de León se encuentra en el extremo noroccidental de la Comunidad Autónoma de Castilla y León, limitando por el Norte con Asturias y Cantabria, por el Este con la provincia de Palencia, con Zamora y Valladolid por el Sur y por el Oeste, con Orense y Lugo. Ocupa una superficie de 15.581 km², siendo la más extensa de las nueve que integran la Comunidad y la séptima en el cómputo nacional.

Según los últimos datos disponibles sobre población a nivel municipal del INE, 1 de enero de 2011, la provincia cuenta con una población de 497.799 personas, de las que 243.316 son varones y 254.483 son mujeres. En el área metropolitana de la ciudad de León la población asciende a 201.517 personas, lo que representa el 40,48% del total provincial, distribuido de la siguiente forma:

Año 2011 Municipios	Total habitantes	Varones	Mujeres	Superficie (Km ²)	Densidad
León	132.744	60.944	71.800	39	3.443,7
Onzonilla	1.761	926	835	22	79,5
S. Andrés del Rabanedo	31.562	15.321	16.241	65	475,5
Santovenia	1.977	1.008	969	30	65,7
Sarriegos	4.568	2.311	2.257	36	117,5
Valdefresno	2.056	1.058	998	103	20,3
Villaquilambre	18.023	8.988	9.035	53	321,0
Villaturiel	1.920	1.013	907	59	32,1
Valverde de la Virgen	6.906	3.516	3.390	64	100,4
León y Alfoz (LyA)	201.517	95.085	106.432	471	425,9
Resto de provincia León	296.282	148.231	148.051	15.110	19,8
Provincia de León	497.799	243.316	254.483	15.581	32,1
Castilla y León	2.558.463	1.267.671	1.290.792	94.225	27,2
España	47.190.493	23.283.187	23.907.306	505.990	92,2

Tabla 1: Habitantes en León y Alfoz a 1 de enero de 2011.
Fuente: INE, padrón municipal a 1 de enero de 2011

Para el año 2010 los datos eran los siguientes:

Año 2010 Municipios	Total habitantes	Varones	Mujeres
León	134.012	61.685	72.327
Onzonilla	1.749	913	836
San Andrés del Rabanedo	31.306	15.220	16.086
Santovenia de la Valdoncina	1.969	996	973
Sarriegos	4.416	2.262	2.154
Valdefresno	2.056	1.060	996
Villaquilambre	17.631	8.785	8.846
Villaturiel	1.887	992	895
Valverde de la Virgen	6.581	3.333	3.248
León y Alfoz	201.607	95.246	106.361
Resto de provincia León	297.677	148.953	148.724
Provincia de León	499.284	244.199	255.085
Castilla y León	2.559.515	1.268.860	1.290.655
España	47.021.031	23.226.185	23.794.846

Tabla 2: Habitantes en León y Alfoz enero de 2010.
Fuente: INE, padrón municipal a 1 de enero de 2010.

Si analizamos las variaciones en estos 12 meses obtenemos los siguientes datos:

Localidad	Variación 11/10	Variación en %
León	-1.268	-0,95%
Onzonilla	12	0,69%
San Andrés del Rabanedo	256	0,82%
Santovenia de la Valdoncina	8	0,41%
Sarriegos	152	3,44%
Valdefresno	0	0,00%
Villaquilambre	392	2,22%
Villaturiel	33	1,75%
Valverde de la Virgen	325	4,94%
León y Alfoz	-90	-0,04%
Resto de provincia León	-1.395	-0,47%
Provincia de León	-1.485	-0,30%
Castilla y León	-1.052	-0,04%
España	169.462	0,36%

Tabla 3: Variación habitantes en León y Alfoz años 2011/2010.
Fuente: Elaboración propia.

A partir de la información disponible en las anteriores tablas podemos destacar los siguientes aspectos:

- La población del área metropolitana de la ciudad de León disminuyó en 90 personas, un 0,04% negativo, la misma tendencia que el ámbito provincial, el cual ha experimentado la misma tendencia negativa con un registro cuantitativo mayor, 1.485 habitantes menos, un 0,30% negativo, en contraste con el **crecimiento positivo del conjunto del país, donde el aumento ha sido de 169.462 habitantes, en porcentaje 0,36%**.

En el área metropolitana, Villaquilambre, Valverde de la Virgen, San Andrés del Rabanedo y Sariegos son, por este orden, los municipios que han experimentado un mayor aumento de población en términos absolutos entre el 1 de enero de 2011 y el 1 de enero de 2010. En los tres municipios del Alfoz, la tendencia es de igual evolución respecto a la comparativa 2010/2009. Por el contrario, León capital pierde población en el último año objeto del análisis, 1.268 habitantes menos en términos absolutos, -0,95%, tendencia negativa que viene experimentando durante los últimos años, concretamente desde 2008. Es el único municipio del área metropolitana con decremento poblacional, mientras que hay otros casos como Valdefresno con variación nula. Santovenia de la Valduncina con 8 habitantes más, Onzonilla con 12 y Villaturiel con 33, completan el registro de las variaciones en el último año de análisis.

Respecto a la provincia de León, ha sufrido una nueva reducción de su masa poblacional, 1.485 habitantes menos, desde 1 de enero de 2010 a 1 de enero de 2011; anteriormente desde 1 de enero de 2009 a 1 de enero de 2010 la pérdida fue de 885 habitantes; y un estancamiento durante el ejercicio 2008, en contraste con el incremento de casi 3.000 personas durante el año 2007, año previo al inicio de la crisis económica.

1.2.- Censo académico

1.2.1.- Formación no universitaria en León y alfoz

Durante el curso académico finalizado en el mes de junio (2010/11) en el municipio de León había 27.001 estudiantes matriculados en educación infantil, primaria, ESO, bachillerato, formación profesional, educación especial y los programas de cualificación profesional inicial (44 % en centros privados y el 56% en públicos).

En el Alfoz de León el número de matriculados ascendió a 4.626 alumnos, lo que eleva a 31.627 estudiantes en total los alumnos en el ámbito de estudio (León capital más el Alfoz). Comparando el presente curso académico con el anterior se observa que tanto en el municipio de León como en los que integran el Alfoz se ha experimentado un incremento del número de alumnos de 619 (un 2%).

Respecto al número de inmigrantes, se estima como promedio de todas las etapas educativas un 5,17% de media, porcentaje algo superior al 4,95% del curso anterior. En términos relativos esta media se ve superada en educación primaria (6,01% de alumnos inmigrantes), en la etapa de enseñanza secundaria obligatoria (6,80%) y especialmente en los programas de cualificación profesional inicial P.C.P.I. (13,4%) Al contrario la presencia de alumnos inmigrantes es mucho más reducida en la formación profesional de grado superior y bachiller, con porcentajes que no llegan al 3%, así como en el ciclo de educación especial que supone escasamente un 2%.

Dos pueden ser las causas que expliquen esta diferencia: 1) el recorrido que ha habido desde que se inició la llegada de este colectivo a nuestro territorio no ha dado tiempo a que lleguen a la parte final del proceso educativo y 2) la previsible incorporación temprana de parte de estos alumnos al mercado laboral.

Respecto al curso anterior, hay un incremento de 73 alumnos extranjeros (equivalente a un 4,86%) en toda el área metropolitana de León. El curso pasado el incremento de alumnos extranjeros fue de un 2,4%.

Si comparamos estos datos con la Comunidad Autónoma se observa que el porcentaje de inmigrantes que forman parte de la comunidad educativa es ligeramente mayor en el resto de la Comunidad Autónoma (un 7,78% del total) que en nuestro ámbito.

Formación Curso académico 10/11	Total Alumnos León y Alfoz	Centros Privados	Centros Públicos	% Públicos sobre total	Alumnado extranjero	% sobre total
Ed. Infantil	5.988	2.799	3.189	53,26%	229	3,82%
Ed. Primaria	10.441	5.069	5.372	51,45%	628	6,01%
E. S. O.	6.808	3.662	3.146	46,21%	463	6,80%
Bachillerato	4.784	1.259	3.525	73,68%	112	2,34%
FP Grado Medio -Ciclos formativos-	1.361	311	1.050	77,15%	67	4,92%
FP Grado Superior -Ciclos formativos-	1.756	390	1.366	77,80%	41	2,33%
Educación Especial	253	42	211	83,40%	5	1,98%
PCPI – Cualif. Prof. Inicial	236	45	191	80,93%	31	13,14%
TOTALES						
León	27.001	11.920	15.081	55,85%	1.385	5,13%
Municipios del Alfoz	4.626	1.657	2.969	64,18%	191	4,13%
León y Alfoz	31.627	13.577	18.050	57,07%	1.576	4,98%
Provincia de León	62.539	19.632	42.907	68,61%	3.293	5,27%
Castilla y León	356.539	116.392	240.142	67,35%	27.746	7,78%

Tabla 4A. Datos del alumnado no universitario en el municipio de León y su Alfoz. Curso académico 2010/2011

Fuente: Dirección Provincial de Educación de León. Consejería de Educación, JCYL.

Página web de JCYL Consejería de Educación <http://www.educa.jcyl.es/educacyl/cm>

Formación Comparación cursos 2010/11 y anterior	Incremento alumnos 10-11/09-10
Ed. Infantil	104
Ed. Primaria	-5
E. S. O.	-391
Bachillerato	550
FP Grado Medio	133
FP Grado Superior	172
Educación Especial	9
PCPI	47
Total León y Alfoz	619

Tabla 4B. Evolución del número de alumnos no universitario en León y su Alfoz. Curso académico 10/11 y 09/10.

Fuente: Dirección Provincial de Educación de León. Consejería de Educación, JCYL.

Página web de JCYL Consejería de Educación <http://www.educa.jcyl.es/educacyl/cm>

1.2.2.- Formación universitaria.

La Universidad de León cuenta en el curso académico 2011-2012 con 14.106 estudiantes, de los que un 44,12 % son varones y un 55,88 % mujeres. No obstante existen algunas especialidades como las ingenierías o Actividades Físicas en las que hay preponderancia de hombres, frente al resto de titulaciones con total mayoría de mujeres.

Cabe destacar de estos datos que habiéndose producido el descenso continuado de población universitaria, en el presente curso 2011-2012 se sigue produciendo un cambio en la tendencia de la matriculación, que ya se diera en el curso 2010-2011. Casi 1.100 estudiantes aumentan la cifra de alumnado de la Universidad de León –un 8,4%-. Respecto a cursos anteriores en este ejercicio se ha visto reducido la brecha entre hombres y mujeres, pasando de un 47% de hombres y un 53% de mujeres el curso pasado al actual 44%-56%.

Campus	Centro Universitario	Total	Hombres	Mujeres
León	C.C. Económicas y Empresariales	2.082	873	1.209
León	CC Biológicas y Ambientales	1.266	444	822
León	CC. Actividad Física y del Deporte	785	576	209
León	Ciencias de la Salud	1.242	202	1.040
León	Ciencias del Trabajo	337	114	223
León	Derecho	740	291	449
León	Educación	1.387	360	1.027
León	Filosofía y Letras	1.051	328	723
León	Ingeniería Técnica Minera	670	481	189
León	Ingenierías Industrial e Informática	2.131	1.663	468
León	Superior y Técnica Ingeniería Agraria	467	262	205
León	Trabajo Social	234	25	209
León	Veterinaria	970	283	687
León	Escuela Universitaria de Turismo	41	12	29
	Total León	13.403	5.914	7.489
Ponferrada	Ing. Téc. Minera/Topografía	78	48	30
Ponferrada	Grado Ing. Geomática y Topografía	33	21	12
Ponferrada	Ing. Téc. Agrícola	44	19	25
Ponferrada	Ing. Téc. Forestal	77	50	27
Ponferrada	Grado en Ingeniería Agroalimentaria	31	13	18
Ponferrada	Grado Ing. Forestal y Medio Natural	92	64	28
Ponferrada	Diplomado en Enfermería	66	10	56
Ponferrada	Diplomado en Fisioterapia	71	22	49
Ponferrada	Grado en Enfermería	101	21	80
Ponferrada	Grado en Fisioterapia	96	34	62
Ponferrada	Diplomado en Turismo	7	4	3
Ponferrada	Turismo (Ponferrada)	7	4	3
	Total el Bierzo	703	310	393
	TOTAL ULE	14.106	6.224	7.882

Tabla 5A. Alumnos matriculados en el curso 2011/12 en la ULE

Fuente: Servicios Estadísticos. Universidad de León

Curso	05/06	06/07	07/08	08/09	09/10	10/11	11/12
Alumnos ULE	13.144	13.217	13.079	12.347	12.087	13.016	14.106

Tabla 5B. Evolución del número de alumnos matriculados en la ULE los últimos 6 años académicos

Fuente: Servicios Estadísticos. Universidad de León

2.- Cotizantes a la seguridad social

2.- Cotizantes a la seguridad social

2.1.- Análisis de los cotizantes por régimen de actividad

2.1.1.- Afiliados medios a nivel nacional, autonómico y provincial

El primer trimestre de 2012 finalizó con 159.170 afiliados a la seguridad social en la provincia de León (medidos como afiliados medios del mes de marzo), 881.041 afiliados a la seguridad social en Castilla y León y 16.902.530 en España. Estas cifras suponen un nuevo descenso en los niveles de empleo en los tres ámbitos de análisis tanto en comparativa trimestral como en la interanual (se mantiene la tendencia en las comparativas trimestrales de estos últimos años).

Desde un punto de vista trimestral es el ámbito nacional el que tiene la variación más suave, (1,90% de descenso), mientras que en los dos ámbitos de valoración restantes supera ligeramente el 2%.

En comparativa interanual es en el territorio de Castilla y León donde se origina la pérdida mayor de cotizantes, pérdida que supera ligeramente el 3%, mientras que en la provincia de León tiene un comportamiento algo mejor (caída del 2,6%), estando España en una situación intermedia(-2,8%).

Año/Lugar	Cotizantes mar. 2012	Cotizantes dic. 2011	Variación absoluta	Variación en %
Prov. León	159.170	162.654	-3.484	-2,14%
Castilla y León	881.041	901.973	-20.932	-2,32%
España	16.902.530	17.229.922	-327.392	-1,90%

Tabla 6A. Datos de afiliados medios a nivel provincial, autonómico y nacional Mar. 12/ Dic. 11

Fuente: Observatorio Regional de Empleo. EcyL

Año/Lugar	Cotizantes Mar. 2012	Cotizantes Mar. 2011	Variación absoluta	Variación en %
Prov. León	159.170	163.442	-4.272	-2,61%
Castilla y León	881.041	908.883	-27.842	-3,06%
España	16.902.530	17.392.754	-490.224	-2,82%

Tabla 6B. Datos de afiliados medios a nivel provincial, autonómico y nacional Mar. 12/Mar. 11

Fuente: Observatorio Regional de Empleo. EcyL

2.1.2.- Evolución mensual de los afiliados medios en la provincia de León

La siguiente tabla muestra la evolución del número de afiliados medios a la seguridad social y las variaciones mensuales de los años 2010, 2011 y 2012.

El último mes en el que se incrementó el número de cotizantes respecto al mismo mes del año anterior en nuestra provincia fue en julio de 2008 –cuando se alcanzaron los 180.654 trabajadores frente a los 159.170 actuales-. A partir de ese momento la cifra ha ido disminuyendo de forma continua en términos interanuales (44 meses seguidos con reducciones del número de afiliados a la seguridad social respecto al mismo mes del año anterior). El ritmo de destrucción de empleo fue constante desde julio de 2008 hasta noviembre de 2009, manteniéndose las reducciones de empleo en cifras superiores a los 7.000 cotizantes (que en porcentaje equivalían a disminuciones superiores al 3%), con picos de 8.000 en los meses de mayo, julio y agosto de 2009.

A partir de noviembre de 2009 el ritmo de destrucción de empleo se redujo de forma significativa (5.000 empleos perdidos en términos interanuales en enero de 2010 y 3.000 en junio de 2010) hasta llegar al mes de noviembre de 2010, fecha en la que se estanca el número de empleos perdidos -en términos interanuales- cerca de la barrera de los 3.000. A partir de marzo de 2011 se baja de los tres mil empleos perdidos (2.725 cotizantes respecto a marzo de 2010). Las reducciones en el empleo se siguen suavizando, llegando al último mes del segundo trimestre, junio de 2011, con menos de 2.000 cotizantes perdidos respecto a junio de 2010: el mejor dato desde septiembre de 2008. En el tercer trimestre de 2011 se inicia un cambio en la tendencia, con un alza en la pérdida del número de cotizantes. Este incremento en el número de empleos perdidos se va acentuando durante las tres primeros meses de 2012.

En valores relativos la reducción del número de cotizantes tuvo su valor mínimo en junio de 2011, con una reducción del empleo de un 1,1%. Este dato paulatinamente se ha ido incrementando hasta alcanzar el 2,61% en marzo de 2012, equivalente en términos absolutos en 4.272 cotizantes menos respecto a Marzo de 2011.

Meses	Nº cotizantes 2012	Nº cotizantes 2011	Diferencia 12-11	%12-11	Diferencia 11-10	% 11-10
Enero	159.805	162.536	-2.731	-1,68%	-3.025	-1,83%
Febrero	159.272	162.535	-3.263	-2,00%	-3.121	-1,88%
Marzo	159.170	163.442	-4.272	-2,61%	-2.725	-1,64%
Abril		163.907			-2.358	-1,42%
Mayo		164.751			-2.005	-1,20%
Junio		165.702			-1.856	-1,11%
Julio		167.253			-2.084	-1,23%
Agosto		167.013			-2.495	-1,47%
Septiembre		165.654			-3.214	-1,90%
Octubre		165.035			-2.936	-1,75%
Noviembre		163.789			-3.364	-2,01%
Diciembre		162.654			-2.804	-1,69%

Tabla 7. Cotizantes de la Seguridad Social mensuales en la provincia de León. Años 2010, 2011 y 2012.
Fuente: Observatorio Regional de Empleo. Ecyf

2.1.3.- Análisis de los cotizantes a la seguridad social en León y Alfoz

El primer trimestre de este año 2012 finaliza con 82.767 cotizantes dados de alta a 31 de marzo en el área de la ciudad de León y su Alfoz. Ello supone una reducción en los últimos doce meses de 1.775 empleos en la ciudad de León (que representa una pérdida en términos relativos de un 2,1% del total del empleo).

Si hacemos la comparación respecto a diciembre de 2011, observamos que el comportamiento en el empleo es peor en León y Alfoz que en el ámbito provincial. Mientras que en el área metropolitana de la ciudad de León la pérdida de trabajadores en términos trimestrales supone el 1,6% del total (1.392 empleos menos), en la provincia se pierden 2.306 puestos de trabajo (equivalentes al 1,4% del total).

Como conclusiones de estos datos podemos destacar:

- En este trimestre se confirma que en 2012 no solo no se ha iniciado un periodo de generación de empleo sino que la situación económica se sigue deteriorando -a pesar de que llevamos un largo periodo de destrucción de puestos de trabajo-.
- En términos interanuales, el dato menos negativo al igual que el trimestre anterior es la evolución que ha experimentado en León y Alfoz el régimen de autónomos. En los últimos doce meses se han perdido el 0,36% del total de autónomos en la capital -48 autónomos menos que a 31 de marzo de 2011. El resto de los regímenes de cotización tienen reducciones de empleo relativas significativamente mayores, exceptuando el del hogar por el cambio normativo que se ha producido. Destacamos esta cifra porque es importante tener en cuenta que la variación de autónomos como empresarios individuales tiene una incidencia indirecta importante a la hora de crear empleos en el régimen general, si consiguen consolidar estos negocios.
- Una visión menos optimista del anterior dato radica en el hecho de que pueden surgir emprendedores que montan su propio negocio como única alternativa laboral, por obligación, en vez de ser emprendedor vocacional, emprendedores que en su mayor parte, una vez superada la crisis es probable que intenten buscar trabajo por cuenta ajena.
- El impacto del cambio en el régimen del hogar ha sido importante. En el trimestre se ha incrementado el número de cotizantes un 17% en el área urbana de León debido al cambio en el sistema de cotización. Habrá que esperar otro trimestre para -una vez termine el periodo transitorio- poder nuevamente comparar datos homogéneos.
- El régimen general perdió en el área urbana de León en los últimos 12 meses casi 1.900 empleos, casi todos ellos en este primer trimestre (frente al cuarto trimestre de 2011 en el que se generaron 42).

Estos datos llevan a que la capital y su área metropolitana sigan incrementando ligeramente su peso en el empleo de la provincia (un 52,02%). En el caso del régimen general dicho porcentaje se eleva al 59,25%, y se reduce en el nivel de autónomos al 34,15% (uno de cada tres autónomos están en la capital). Dichas cifras se explican por la existencia de las centrales administrativas de diferentes entidades, administración, universidad, hospital, etc. que generan niveles importantes de empleo por cuenta ajena. En el caso de los autónomos, la integración del empresario del sector agrario en dicho régimen de cotización hace que el peso de la provincia sea significativamente mayor respecto a la capital, al estar éste ubicado mayoritariamente en el medio rural.

Seguidamente se exponen las tablas con los datos a 31 de marzo y las variaciones experimentadas tanto a nivel trimestral como anual.

Municipio	Carbón	Agrario	Autónomo	General	Hogar	Total
León	61	104	8.759	52.576	1229	62.729
Onzonilla	0	2	134	4.199	6	4.341
San Andrés del Rabanedo	0	11	1.974	4.149	104	6.238
Santov. De la Valdoncina	0	0	148	1.901	4	2.053
Sariegos	0	1	440	323	50	814
Valdefresno	0	8	237	1.110	6	1.361
Valverde de la Virgen	0	5	381	985	16	1.387
Villaquilambre	0	11	1.222	1.989	58	3.280
Villaturiel	0	5	156	396	7	564
León y Alfoz	61	147	13.451	67.628	1480	82.767
Peso León/provincia	3,39%	12,68%	34,15%	59,25%	56,34%	52,02%
Provincia de León	1.802	1.159	39.388	114.131	2.627	159.107

Tabla 8. Cotizantes de la Seguridad Social en León y Alfoz . Marzo 2012
Fuente: Ministerio de Trabajo y elaboración propia

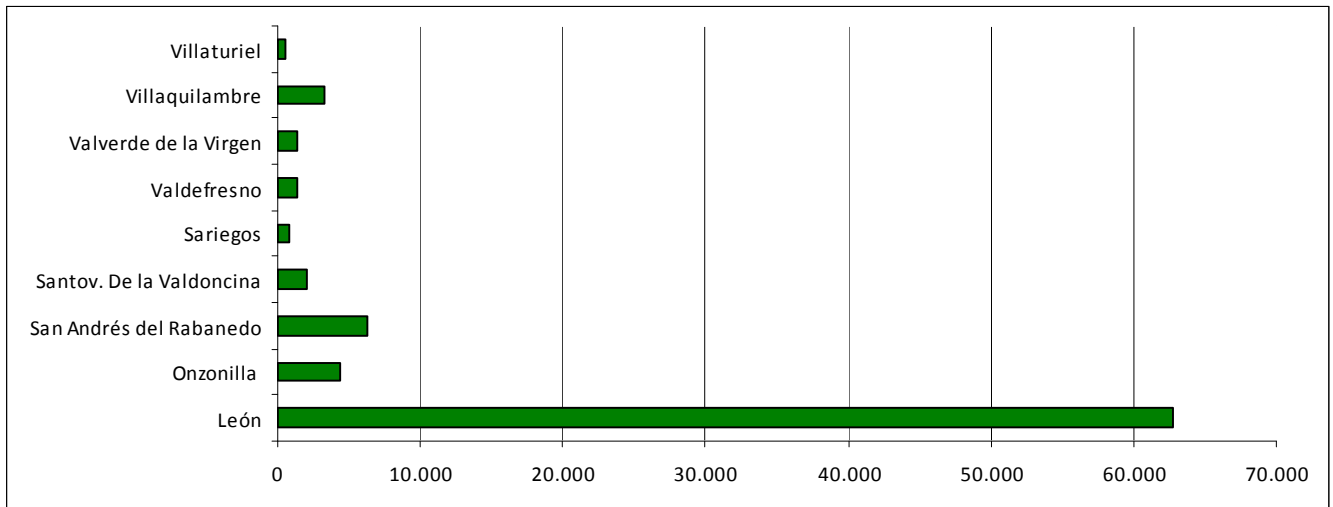
	León y Alfoz Var. Nº cotiz.	%	Provincia de León Var. Nº cotiz.	%
Carbón	0	0,00%	-19	-1,04%
Agrario	-47	-24,23%	-58	-4,77%
Autónomo	-86	-0,64%	-240	-0,61%
General	-1.510	-2,18%	-2.302	-1,98%
Hogar	251	20,42%	313	13,53%
TOTAL	-1.392	-1,65%	-2.306	-1,43%

Tabla 9. Variación trimestral de los Cotizantes de la SS en León y su Alfoz Mar 12/ Dic 11
Fuente: Ministerio de Trabajo y elaboración propia

	León y Alfoz Var. Nº cotiz.	%	Provincia de León Var. Nº cotiz.	%
Carbón	-4	-6,15%	-11	-0,61%
Agrario	-46	-23,83%	-27	-2,28%
Autónomo	-48	-0,36%	-310	-0,78%
General	-1.895	-2,73%	-3.664	-3,11%
Hogar	218	17,27%	285	12,17%
TOTAL	-1.775	-2,10%	-3.727	-2,29%

Tabla 10. Variación anual de los Cotizantes de la SS en León y su Alfoz Mar. 12/ Mar. 11
Fuente: Ministerio de Trabajo y elaboración propia

Gráfico 1: Total cotizantes en León y Alfoz por municipio a 31 de Marzo de 2012.



2.2.- Análisis de los cotizantes por actividad económica

ACTIVIDAD CNAE- 09	León	San Andrés	Onzon	Santov	Sarieg	Valdefr	Valv	Villaquil	Villat	Total	%
Comercio al por menor, excepto de vehículo	8.011	698	58	761	75	153	86	263	27	10.132	12,24%
Administración Pública y defensa; Seguri	6.155	440	8	12	18	5	163	182	5	6.988	8,44%
Actividades sanitarias	6.352	321	2	0	21	3	14	179	1	6.893	8,33%
Educación	5.155	193	0	8	39	2	34	35	2	5.468	6,61%
Servicios de comidas y bebidas	3.634	640	38	70	59	31	92	406	11	4.981	6,02%
Actividades administrativas de oficina y	1.438	512	1.637	4	1	0	2	1	0	3.595	4,34%
Servicios a edificios y actividades de j	2.323	163	637	92	53	17	8	111	3	3.407	4,12%
Comercio al por mayor e intermediarios d	1.569	359	293	182	38	245	63	192	48	2.989	3,61%
Actividades de construcción especializad	1.625	372	28	218	54	68	78	355	52	2.850	3,44%
Transporte terrestre y por tubería	1.736	289	265	120	57	39	91	85	50	2.732	3,30%
Servicios financieros, excepto seguros y	2.432	0	0	0	0	0	0	0	0	2.432	2,94%
Asistencia en establecimientos residenci	1.596	78	23	0	20	68	391	34	0	2.210	2,67%
Construcción de edificios	1.280	218	38	9	38	41	62	188	25	1.899	2,29%
Actividades de los hogares como empleador	1.374	109	6	4	54	7	16	58	7	1.635	1,98%
Venta y reparación de vehículos de motor	799	341	126	77	26	148	6	83	6	1.612	1,95%
Otros servicios personales	1.025	149	75	1	28	3	26	93	1	1.401	1,69%
Actividades jurídicas y de contabilidad	1.235	35	2	1	14	4	3	31	1	1.326	1,60%
Industria de la alimentación	434	85	439	15	1	30	15	197	22	1.238	1,50%
Servicios técnicos de arquitectura e ing	846	21	11	0	10	2	6	34	6	936	1,13%
Actividades de servicios sociales sin al	887	7	0	0	1	3	1	11	0	910	1,10%
Almacenamiento y actividades anexas al t	552	7	52	212	0	0	33	10	11	877	1,06%
Programación, consultoría y otras activi	675	27	6	0	6	0	3	83	0	800	0,97%
Fabricación de productos farmacéuticos	451	167	18	0	0	0	0	141	0	777	0,94%
Actividades asociativas	719	10	1	0	1	0	4	38	0	773	0,93%
Actividades de seguridad e investigación	697	1	21	11	1	7	0	0	0	738	0,89%
Actividades deportivas, recreativas y de	544	82	5	3	3	12	26	31	3	709	0,86%
Servicios de alojamiento	585	30	1	1	4	19	7	26	0	673	0,81%
Agricultura, ganadería, caza y servicios	324	65	13	7	17	67	15	60	68	636	0,77%
Telecomunicaciones	584	17	0	0	0	3	0	0	0	604	0,73%
Fabricación de otros productos minerales	461	29	17	2	16	12	24	21	7	589	0,71%
Fabricación de productos metálicos, exce	177	39	54	92	17	60	5	33	86	563	0,68%
Actividades de alquiler	425	12	9	81	1	9	2	8	2	549	0,66%
Suministro de energía eléctrica, gas, va	480	4	0	0	0	1	0	2	0	487	0,59%
Recogida, tratamiento y eliminación de r	394	0	92	0	1	0	0	0	0	487	0,59%
Actividades auxiliares a los servicios f	369	42	10	0	17	4	3	30	2	477	0,58%
Publicidad y estudios de mercado	400	15	0	1	9	1	8	8	2	444	0,54%
Actividades postales y de correos	364	49	11	5	1	3	2	3	0	438	0,53%
Artes gráficas y reproducción de soporte	275	22	42	0	17	59	1	9	1	426	0,51%
Fabricación de muebles	247	88	5	26	3	8	2	23	23	425	0,51%
Reparación de ordenadores, efectos perso	258	68	1	0	4	7	4	20	1	363	0,44%
Ingeniería civil	229	5	45	0	1	0	7	58	9	354	0,43%
Actividades inmobiliarias	321	14	4	1	4	2	1	5	0	352	0,43%
Resto de Actividades	3.292	415	248	37	84	218	83	133	82	4.592	5,55%
TOTALES	62.729	6.238	4.341	2.053	814	1.361	1.387	3.280	564	82.767	100%

Tabla 11. Cotizantes de la SS en León y su Alfoz por actividad económica. Marzo 2012.
Fuente: Ministerio de Trabajo y elaboración propia

El sector comercio sigue siendo el principal sector generador de empleo de nuestra ciudad, con 14.733 puestos de trabajo entre sus diferentes modalidades (minorista, mayorista y vehículos). Representa el 17,85% del total de cotizantes de la capital, con una reducción en su peso relativo respecto a periodos anteriores. En este trimestre el sector ha perdido 500 empleos. La situación de crisis y la caída del consumo son los principales causantes de este serio ajuste. Respecto a los datos del mismo trimestre de hace un año, hay una reducción en los tres subsectores, sector minorista (-328), comercio de vehículos (-70) y comercio al por mayor (-76), que en su mayoría se han perdido en este trimestre.

En segundo y tercer lugar, como sector generador de empleo, tenemos al sector público, (incluyendo fuerzas de seguridad y seguridad social) y al sector sanitario (privado y público), que generan casi 7.000 empleos cada uno. En este caso, del personal de la administración, se han reducido 182 personas en los últimos 12 meses, mientras que en la sanidad la disminución ha afectado a 32 personas.

El sector de turismo y restauración es otro de los ejes importantes de empleo que, con cerca de 5.700 cotizantes, representa el 6,9% del empleo (entre hostelería, hotelería, agencias de viaje, guías profesionales y similares).

La construcción, pese al duro ajuste que ha experimentado desde el inicio de la crisis, sigue siendo el quinto sector en importancia por número de cotizantes, aunque con un peso cada vez menor en nuestra economía y casi a punto de descender alguna posición más. En estos tres últimos años perdió más de 2.200 empleos en León y Alfoz. A 31 de marzo de 2012 el sector da empleo a 5.685 personas entre edificación, obra especializada y servicios técnicos e ingenierías. Su importancia en porcentaje supone un 6,9% del total de empleo en el conjunto del área metropolitana.

Sigue en escala, por resultado cuantitativo, el sector relativo a educación, con 5.468 empleos (el 6,6%), que mantiene su puesto gracias a un nuevo incremento de cotizantes en este trimestre, coincidiendo con el inicio del primer trimestre del año 2012.

Como séptimo sector, en este caso un sector emergente que sigue creando empleo desde hace ya varios ejercicios, tenemos el de teleoperadores. Aunque no existe un epígrafe del CNAE para el mismo, la mayor parte de las empresas del sector están en el de actividades administrativas de oficina y asimilados, que junto al epígrafe de estudios de mercado dan empleo en León a algo más de 4.000 personas (un 4,8%).

El sector logístico del transporte, a pesar de la crisis del mismo, es otro sector relevante en nuestra economía, que en este trimestre ve reducido su nivel de empleo en 60 empleos quedándose en 3.600-entre transporte y almacenamiento, lo que supone el 4,4% del total, en niveles relativos similares a trimestres anteriores.

La primera actividad industrial sigue siendo la industria alimentaria que alcanza los 1.238 empleos, a pesar de haberse visto reducida en 182 empleos en estos últimos doce meses. La segunda actividad industrial es la fabricación de productos farmacéuticos, con 777.

Como sector de valor añadido destacamos el sector de las TIC, que con programación y consultoría cuenta con 800 empleos, 23 más que hace un trimestre y 124 más que hace un año. Representa uno de los subsectores que más posiciones ha escalado en los últimos años.

2.3.- Incrementos y disminuciones de empleo

Sectores que han perdido empleo en León y Alfoz. Comparativa Marzo 2012- Marzo 2011.

ACTIVIDAD CNAE-09	Total Reducción en León y Alfoz.
Construcción de edificios	-459
Actividades de construcción especializad	-419
Comer. al por menor, exc. de vehí	-328
Administración Pública y Defensa	-213
Seguros, reaseguros y fondos de pen.	-191
Industria de la alimentación	-182
Transporte terrestre y por tubería	-128
Servicios de alojamiento	-87
Serv. técnicos de archit. e ing.	-84
Comercio al por mayor e intermediarios d	-76

Tabla 12A. Sectores con mayor reducción de empleo en León y su Alfoz por actividad económica Marzo 2012/Marzo 2011
Fuente: Ministerio de Trabajo y elaboración propia

El primer puesto de actividades con mayor pérdida de cotizantes nuevamente vuelve a ser para el sector de la construcción, entendiendo como tal la suma de tres subsectores: construcción de edificios, construcción especializada y servicios de arquitectura e ingeniería, que suman en su conjunto 962 empleos perdidos en comparativa interanual, lo que ha provocado que su importancia relativa en nuestra economía se haya reducido de forma significativa. El comercio minorista es otro de los grandes afectados por la crisis, con 328 empleos menos, pérdida de empleo directamente vinculada a la reducción del consumo. La administración pública empieza a reflejar sus ajustes (213 empleos menos en estos últimos doce meses), seguida del sector financiero y la industria agroalimentaria. El transporte también aparece en esta lista, como consecuencia de la reducción de la actividad económica.

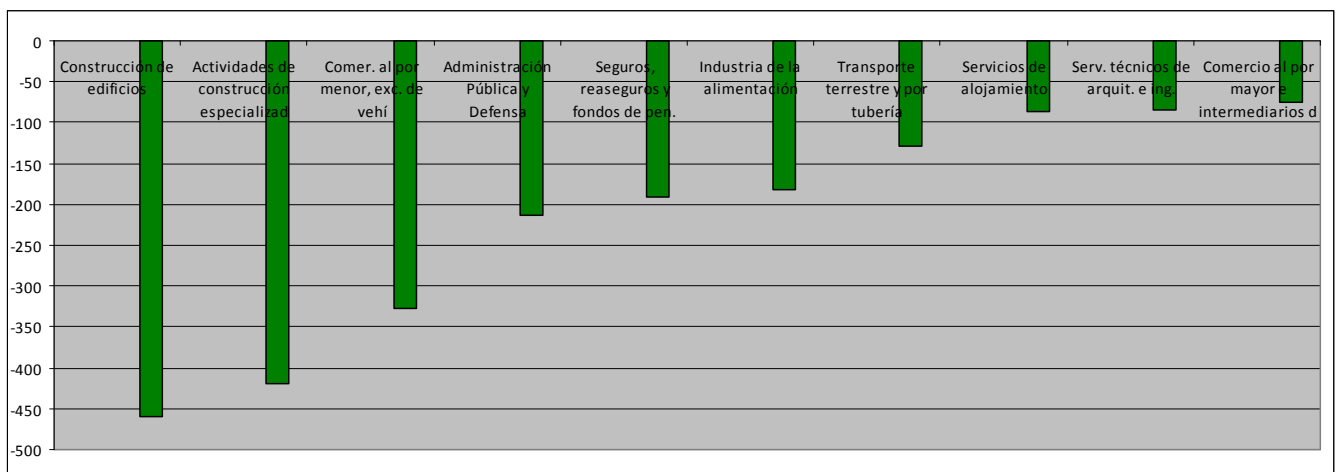


Gráfico 2A: Los 10 sectores de actividad económica de León y Alfoz con mayor disminución de empleo en los últimos doce meses.

Sectores que han perdido empleo en el cuarto trimestre de 2011 (Diciembre 2011/Septiembre 2011).

ACTIVIDAD CNAE-09	Total Reducción en León y Alfoz.
Comercio al por menor, excepto de vehículos	-388
Actividades sanitarias	-232
Actividades administrativas de oficina y estudio mdo.	-193
Industria de la alimentación	-146
Administración Pública y defensa; Seguridad	-140
Actividades de construcción especializad	-125
Actividades relacionadas con el empleo	-83
Publicidad y estudios de mercado	-77
Agricultura, ganadería, caza y servicios	-64
Transporte terrestre y por tubería	-60

Tabla 12B. Los 10 sectores con mayor reducción de empleo en León y su Alfoz por actividad económica Mar12/Dic. 2011
Fuente: Ministerio de Trabajo y elaboración propia

En cuanto a las variaciones trimestrales con tendencia negativa destaca especialmente el sector comercio y la sanidad. También hay una reducción del empleo en el trimestre de teleoperadores, de casi 200 empleos, seguido de la industria agroalimentaria.

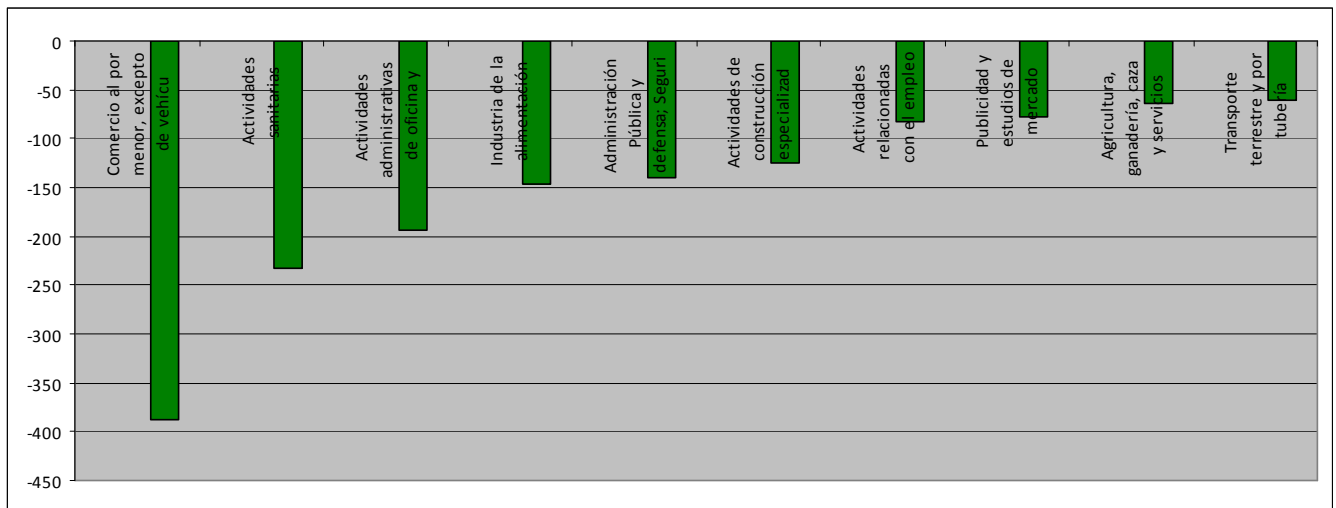


Gráfico 2B: Los 10 sectores de actividad económica de León y Alfoz con mayor disminución de empleo en 1T 2012

Sectores que han incrementado el empleo. Comparativa Marzo 2012/Marzo 2011.

ACTIVIDAD CNAE-09	Total aumento en León y Alfoz.
Actividades de alquiler	225
Actividades de los hogares como empleado	215
Educación	186
Programación, consultoría y otras act.	124
Serv. a edificios y actividades de jard.	109
Servicios financieros, excepto seguros	96
Asistencia en establecimientos residenciales	43
Actividades deportivas y recreativas	43
Ingeniería civil	36
Fabricación de ptos farmacéuticos	30

Tabla 13A. Los 10 sectores con mayor incremento de empleo en León y su Alfoz por actividad económica Diciembre 2011/Diciembre 2010
Fuente: Ministerio de Trabajo y elaboración propia

En estos doce meses las actividades de alquiler (vinculado al mercado inmobiliario, y a la maquinaria) y los empleados de hogar (como consecuencia del cambio normativo sobre el régimen del hogar) son los principales sectores generadores de empleo. La educación ocupa el tercer lugar con 186 cotizantes nuevos. Mención especial merece el epígrafe de consultoría y programación informática, que este año ha creado 124 empleos, alcanzando los 800.

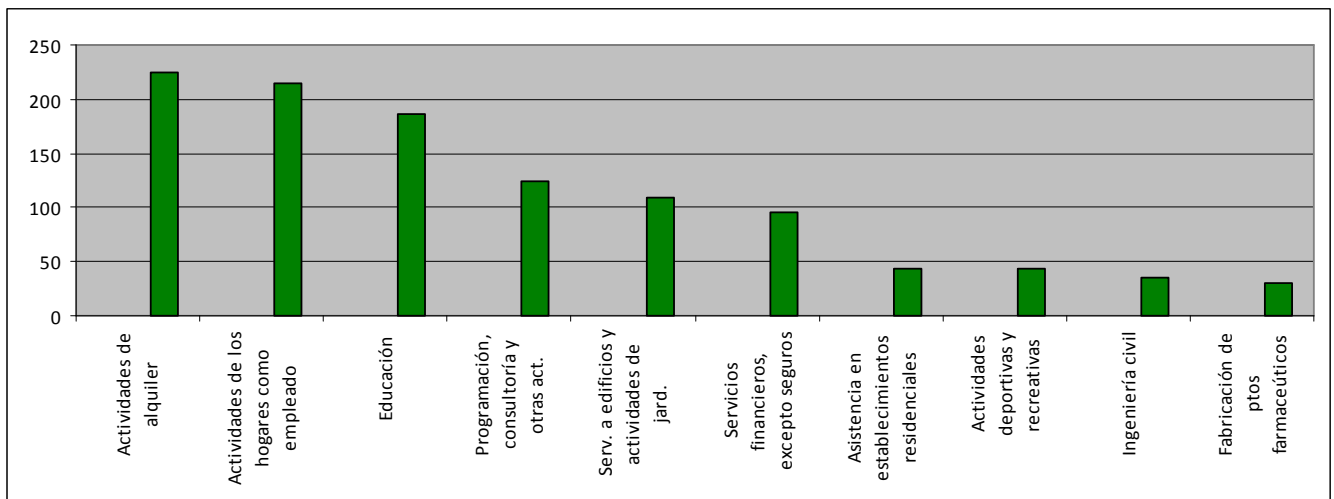


Gráfico 3B: Los 10 sectores de actividad económica de León y Alfoz con mayor creación de empleo en últimos 12 meses

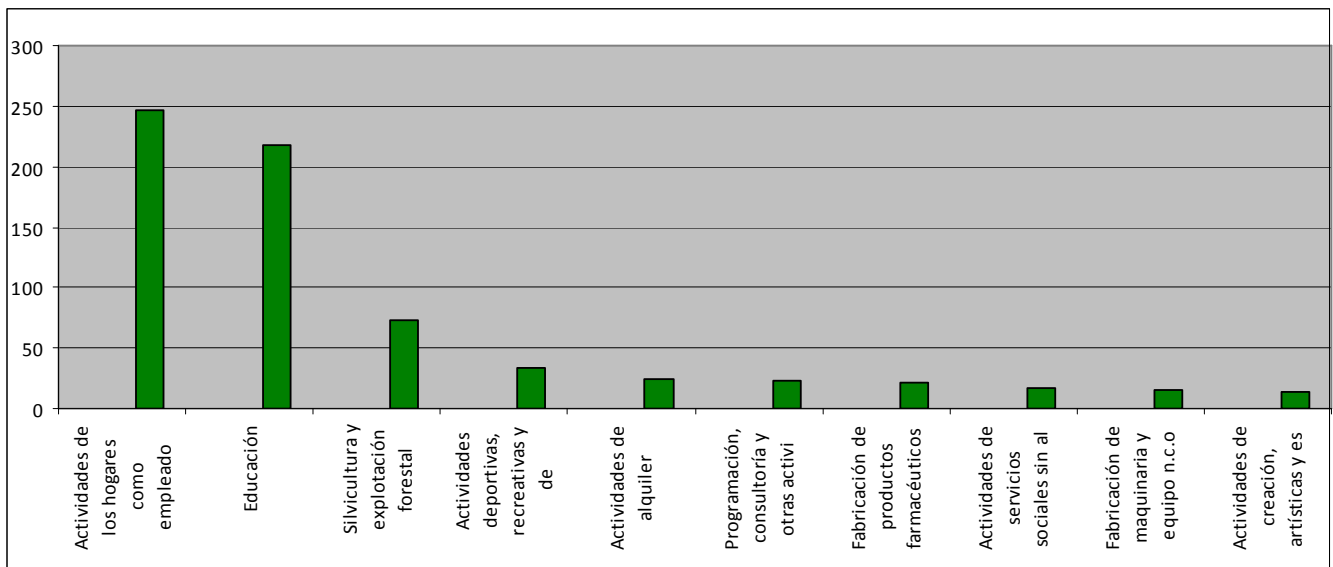
Sectores con capacidad de incremento de empleo en el 1T de 2012 (Marzo 2012- Diciembre 2011).

ACTIVIDAD CNAE-09	Total
Actividades de los hogares como empleado	246
Educación	218
Silvicultura y explotación forestal	73
Actividades deportivas y recreativas y de	34
Actividades de alquiler	24
Programación, consultoría y otras actividades	23
Fabricación de productos farmacéuticos	21
Actividades de servicios sociales sin al	16
Fabricación de maquinaria y equipo n.c.o	15
Actividades de creación, artísticas y es	14

Tabla 13B. Los 10 sectores con mayor incremento de empleo en León y su Alfoz por actividad económica Marzo 2012 Diciembre 2011
Fuente: Ministerio de Trabajo y elaboración propia

Gráfico 3B: Los 10 sectores de actividad económica de León y Alfoz con mayor creación de empleo en 1T 2012.

Trimestralmente el cambio en la normativa sobre el régimen del hogar ha provocado que sea el sector que más ha incrementado el empleo, en 246 nuevos cotizantes. La educación destaca en segundo lugar con 218 empleos más que a 31 de diciembre y el sector forestal con 73 empleos más, por el inicio de las campañas primaverales ocupan los tres sectores que más empleo han creado en nuestro entorno.



3.- Desempleo en el área metropolitana de León

3.- Desempleo en el área metropolitana de León

3.1. Datos del paro registrado. Evolución trimestral e interanual

El paro registrado en el área metropolitana de la ciudad de León ascendía a 31 de marzo de 2012 a 18.395 personas. Ello supone que se ha producido un incremento en términos interanuales de 1.898 desempleados (respecto a marzo de 2011). En términos trimestrales el aumento respecto a 31 de diciembre de 2011, es de 2.233 desempleados.

En este trimestre de nuevo se ha producido un notable incremento, un 11,5%, en el número de desempleados respecto a los datos de hace un año. En el verano del año pasado parecía que el desempleo había tocado techo en los cuatro ámbitos geográficos de estudio, pero el cuarto trimestre de 2011 vio un incremento del número de desempleados, incremento que se ha visto confirmado en este trimestre tanto en el área metropolitana de la ciudad de León como en el ámbito provincial (un incremento de un 11%), o el 13% que se ha producido en la comunidad autónoma. En el ámbito nacional el desempleo ha aumentado cerca de un 10%.

Comparando las cifras en un ámbito trimestral, observamos que el incremento de desempleados trimestrales es mayor en el área metropolitana, (casi un 14%), que en el resto de ámbitos.

Esperemos que a partir del verano, momento en que hay sectores intensivos en mano de obra que generan demanda de trabajadores, podamos empezar a mejorar estos datos y sobre todo a cambiar la tendencia de las series de desempleados, lo que representaría al menos un indicio de que el deterioro de la situación económica ha tocado fondo.

Ámbito de referencia	Marzo 2012	Marzo 2011	Variación absoluta	Variación relativa
León y Alfoz	18.395	16.497	1.898	11,51%
Provincia de León	44.146	39.902	4.244	10,64%
Castilla y León	229.565	203.586	25.979	12,76%
España	4.750.867	4.333.669	417.198	9,63%

Tabla 14. Desempleo registrado en León, provincia, comunidad autónoma y España Marzo 2012/ Marzo 2011..

Fuente: Datos de León y Alfoz, Sistema de información de los Servicios Públicos de Empleo (Sispe).

Fuente: Resto de datos, Observatorio Regional de Empleo, EcyL y elaboración propia.

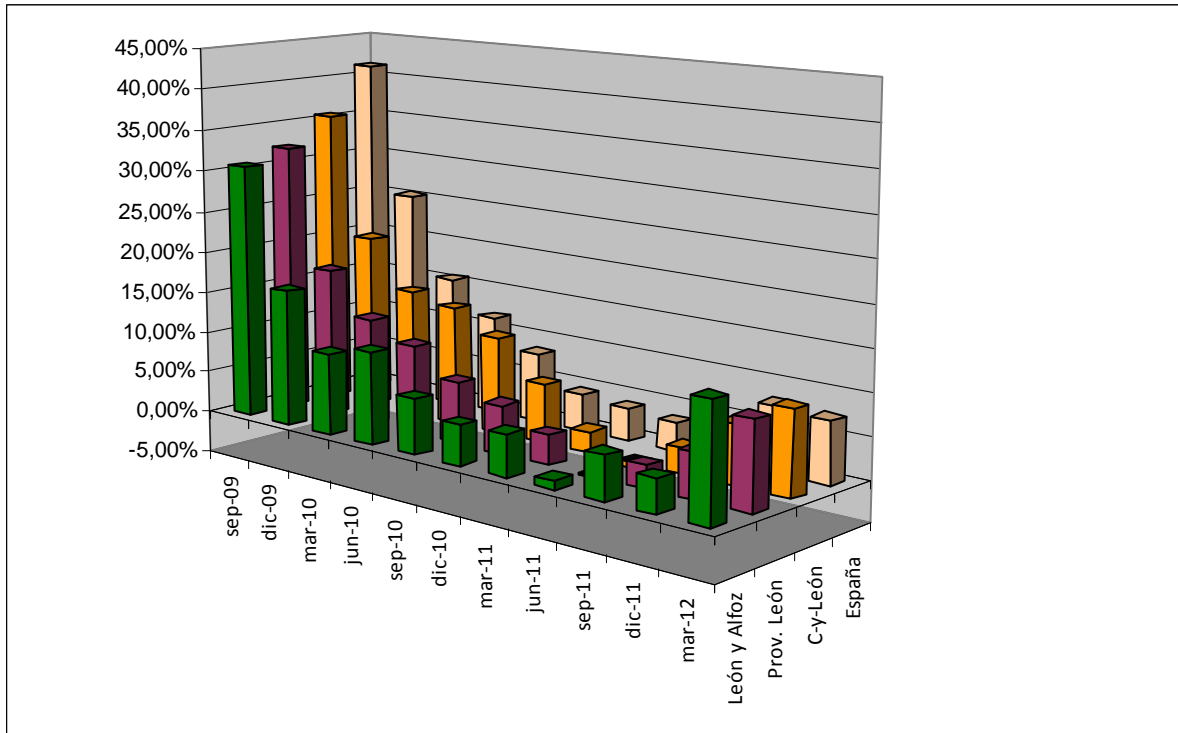
Ámbito de referencia	Marzo 2012	Diciembre 2011	Variación absoluta	Variación relativa
León y Alfoz	18.395	16.162	2.233	13,82%
Provincia de León	44.146	40.001	4.145	10,36%
Castilla y León	229.565	208.475	21.090	10,12%
España	4.750.867	4.422.359	328.508	7,43%

Tabla 15. Desempleo registrado en León, provincia, comunidad autónoma y España Marzo 2012/Diciembre 2011..

Fuente: Datos de León y Alfoz, Sistema de información de los Servicios Públicos de Empleo (Sispe).

Fuente: Resto de datos, Observatorio Regional de Empleo, EcyL y elaboración propia.

Gráfico 4: Incremento interanual en % del paro registrado por trimestres en los años 2009, 2010, 2011 y 2012



Variación desempleo interanual	jun-09	Sep-09	dic-09	mar-10	jun-10	sep-10	dic-10	mar-11	jun-11	Sep-11	dic-11	mar-12
León y Alfoz	32,51%	30,85%	16,40%	9,84%	11,09%	6,64%	4,85%	5,06%	1,07%	5,25%	4,02%	13,82%
Provincia León	33,61%	32,19%	17,84%	12,81%	10,59%	7,40%	5,74%	3,51%	-0,22%	2,63%	5,39%	10,36%
Castilla y León	41,20%	35,53%	20,91%	15,10%	14,08%	11,56%	6,91%	2,50%	-0,69%	3,10%	7,13%	10,12%
España	49,13%	41,29%	25,40%	15,57%	11,71%	8,31%	4,50%	4,00%	3,50%	2,55%	7,86%	7,43%

3.2.- Análisis del paro registrado: sexo y edad

Al finalizar el primer trimestre del año 2012, la cifra de personas inscritas como desempleadas en el área metropolitana de León es de 18.395. Desglosando esta cantidad por sexos, el 47,31% son hombres frente al 52,69% que son mujeres, porcentajes que mantienen proporciones similares a los trimestres anteriores.

Respecto al grupo de edad nuevamente la horquilla desde 25 años hasta 49 años abarca el 63,77% del total de cifra de desempleados en el área de estudio, manteniéndose niveles ligeramente superiores a los de finales del ejercicio 2011, en los que en el grupo de entre 25 y 49 años se situaba el 62% del desempleo total.

Edad	Hombres	Mujeres	Totales	%
Menor de 20	213	181	394	2,14%
Entre 20 y 24	788	762	1550	8,43%
Entre 25 y 29	1064	1169	2233	12,14%
Entre 30 y 34	1193	1303	2496	13,57%
Entre 35 y 39	1091	1374	2465	13,40%
Entre 40 y 44	1082	1242	2324	12,63%
Entre 45 y 49	998	1214	2212	12,03%
Entre 50 y 54	845	1028	1873	10,18%
Entre 55 y 59	896	854	1750	9,51%
Mayor de 59	533	565	1098	5,97%
Total.	8.703	9.692	18.395	100,00%
%	47,31%	52,69%	100%	

Tabla 16. Desempleo registrado en León y Alfoz a 31 de marzo de 2012 según sexo y edad.
Fuente: Sistema de información de los Servicios Públicos de Empleo (Sispe) y elaboración propia.

Paro registrado	Marzo 2012	Diciembre 2011	Marzo 2011	Incremento Marzo2012/Marzo2011
Hombres	8.703	7.713	7.706	12,94%
Mujeres	9.692	8.449	8.791	10,25%
TOTAL	18.395	16.162	16.497	11,51%
Hombres	47,31%	47,72%	46,71%	
Mujeres	52,69%	52,28%	53,29%	
TOTAL	100%	100%	100%	

Tabla 17. Evolución del desempleo registrado en León y Alfoz según sexo, trimestral y anualmente.

Fuente: Sistema de información de los Servicios Públicos de Empleo (Sispe) y elaboración propia

Tabla 18. Variación del desempleo registrado en León y Alfoz según edad (trimestral y anual).

Fuente: Sistema de información de los Servicios Públicos de Empleo (Sispe) y elaboración propia.

Edad	Mar. 12/ Dic. 11 personas	% Var.	Mar. 12/ Mar. 11 personas	% Var.
Menor de 20	65	2,91%	-6	-0,32%
Entre 20 y 24	252	11,29%	141	7,43%
Entre 25 y 29	302	13,52%	163	8,59%
Entre 30 y 34	337	15,09%	259	13,65%
Entre 35 y 39	263	11,78%	208	10,96%
Entre 40 y 44	308	13,79%	229	12,07%
Entre 45 y 49	287	12,85%	289	15,23%
Entre 50 y 54	198	8,87%	272	14,33%
Entre 55 y 59	141	6,31%	237	12,49%
Mayor de 59	80	3,58%	106	5,58%
Totales	2.233	100%	1.898	100%

En cuanto a la evolución del desempleo podemos destacar:

- El desempleo total en el área metropolitana de León se ha incrementado durante el primer trimestre de 2012 en 1.898 personas respecto al número de desempleados que había a 31 de marzo de 2011. En una comparación trimestral respecto al 31 de diciembre de 2011, el desempleo se ha incrementado en más de 2.200 personas.
- Por edades, en la comparativa trimestral, son las franjas entre 30 y 34 años y la de 40 a 44 son las más afectadas por el incremento de personas que dejan de tener una ocupación laboral.
- En la comparativa anual, los colectivos más castigados son los que tienen edades comprendidas entre 30 y 34, así como entre 45 y 49 años y los tramos siguientes de entre 50 y 55 años y 55 y 59 años. Estos cuatro segmentos ven incrementado sus datos en más de 230 nuevos desempleados.
- El único grupo que ve disminuido el número de desempleados es el de menores de 20 años (6 personas menos), frente al trimestre anterior en el que la reducción del desempleo benefició a todos los grupos menores de 30 años.

Estos datos, muy negativos en cuanto a la evolución del desempleo, son el resultado de la confluencia tanto de factores estacionales como de tendencia en la economía local. Factores de carácter estacional son la finalización de las campañas navideñas o el hecho de que los días más fuertes desde el punto de vista turístico de la Semana Santa hayan sido en el mes de abril. A ello se le unen aspectos más preocupantes como son el incremento de los expedientes de regulación de empleo, los cierres de empresas o las prejubilaciones, que tienen una incidencia negativa en el empleo a mucho más largo plazo.

Gráficos 5A y 5B: Evolución del paro registrado por sexos años 2009, 2010, 2011 y 2012. Valores absolutos (gráfico superior) y relativos (gráfico inferior)-.

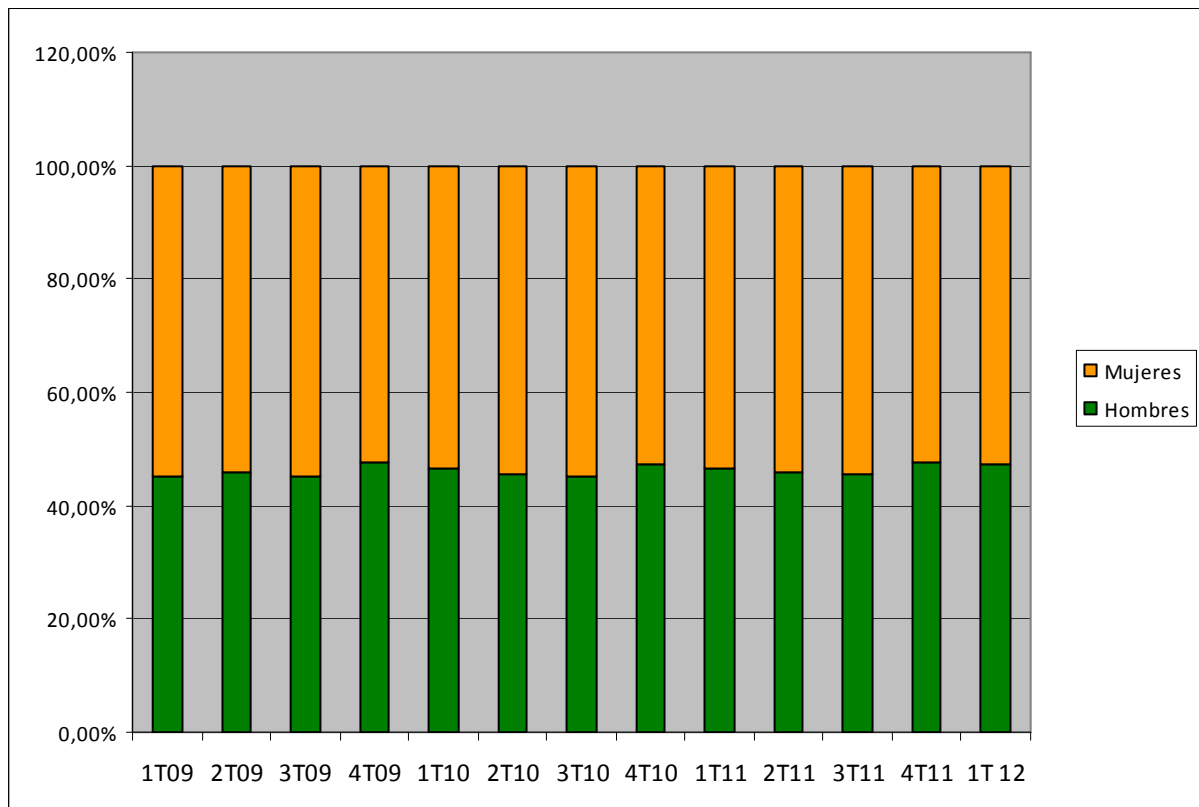
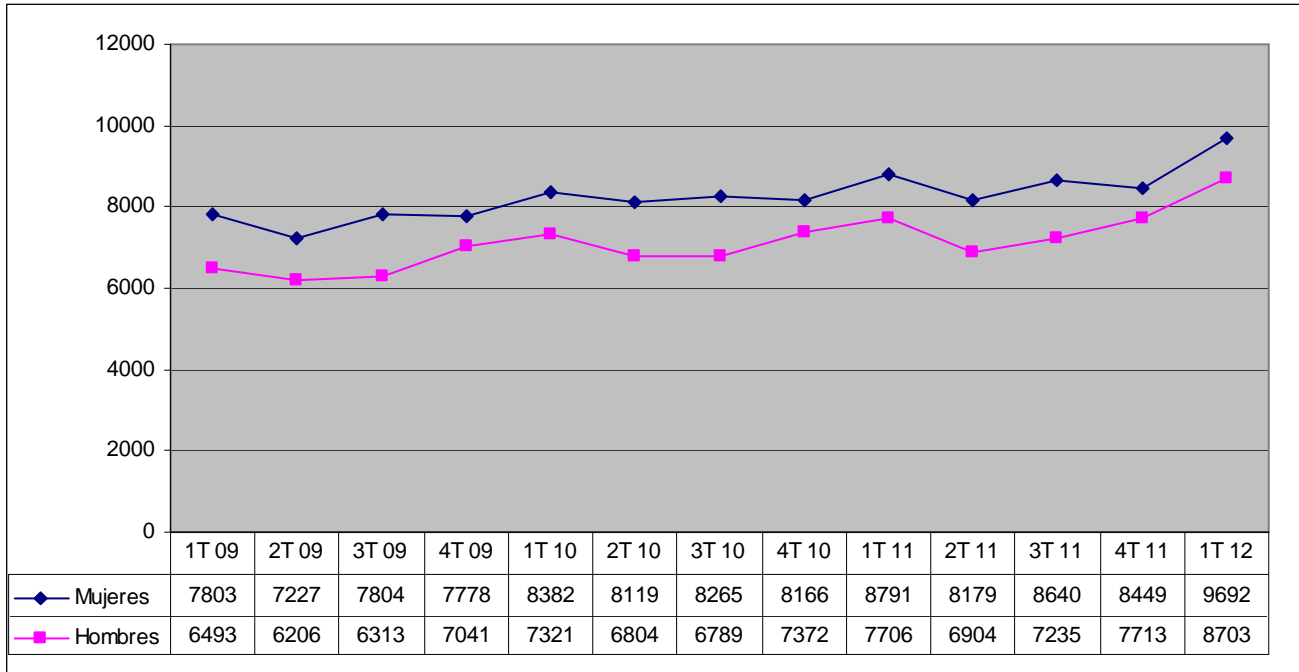
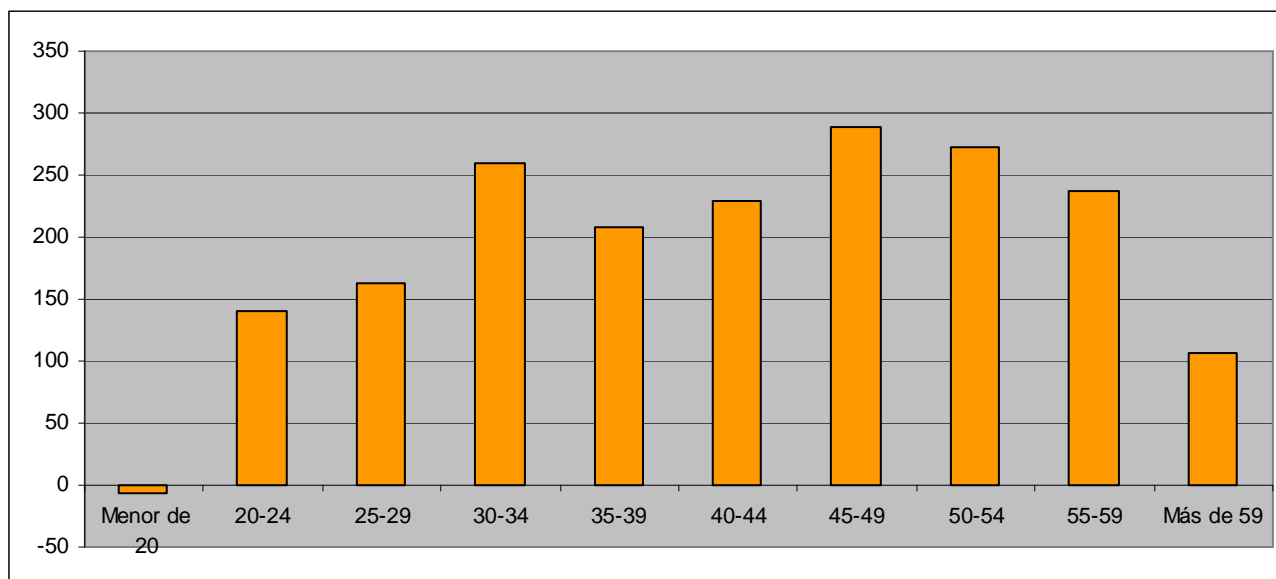


Gráfico 6: Variación del paro registrado en León y Alfoz por grupos de edad marzo 2012-marzo 2011..



3.3.- Análisis del paro registrado: sector de actividad

Analizando los diferentes sectores de actividad, es el sector servicios el que ofrece el peso cuantitativo más elevado en relación a la cifra total de desempleados registrados, de modo que representa el 58% de los 18.395 desempleados de León y Alfoz, seguido de la construcción con un 17% y del colectivo de primer empleo. Esta tabla también muestran los sectores más masculinizados como son la construcción (un 91% de los desempleados son hombres), o la industria (64%) o la agricultura (66%), frente al sector servicios en el que los hombres representan poco más de un tercio del total de los desempleados inscritos en el mismo.

Sectores de Actividad	Totales	Hombres	Mujeres
Agricultura	274	181	93
Industria	1.758	1.127	631
Construcción	3.101	2.825	276
Servicios	10.740	3.667	7.073
Sin empleo anterior	2.522	903	1.619
Totales	18.395	8.703	9.692

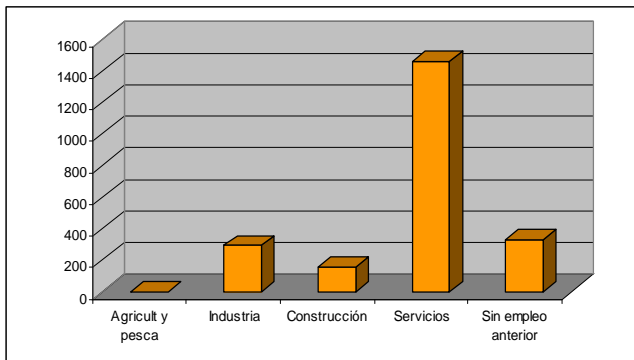
Tabla 19. Desempleo registrado en León y Alfoz por sector de actividad a 31 de marzo de 2012..
Fuente: Sistema de información de los Servicios Públicos de Empleo (Sispe) y elaboración propia.

Sectores de Actividad	Variación paro registrado 1T 2012 / 4T2011	% del total	Variación paro Registrado 1T2012/1T 2011	% del total
Agricultura	1	0,04%	33	1,74%
Industria	293	13,12%	283	14,91%
Construcción	153	6,85%	229	12,07%
Servicios	1.459	65,34%	1.225	64,54%
Sin empleo anterior	327	14,64%	128	6,74%
Totales	2.233	100%	1.898	100%

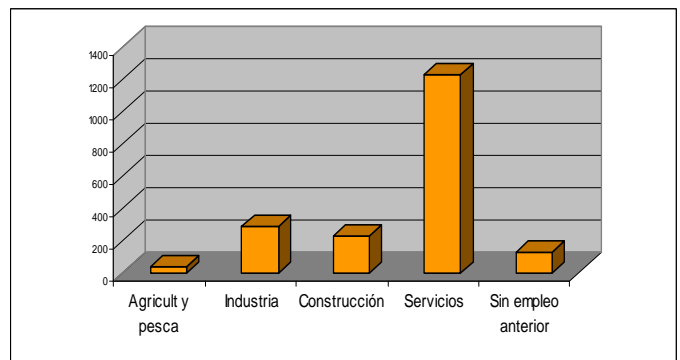
Tabla 20. Variación del desempleo registrado en León y Alfoz por sector de actividad Mar. 12/ Dic. 11 y Mar. 12/ Mar. 11.
Fuente: Sistema de información de los Servicios Públicos de Empleo (Sispe) y elaboración propia.

Gráficos 7 y 8: Paro registrado en León y Alfoz por actividad económica a 31/03/2012 y variación anual del desempleo por actividad económica .

Variación de desempleados 1T 12/4T 11
por actividad económica en términos trimestrales



Variación de desempleados 1T12/1T11
por actividad económica en términos interanuales



El sector que más desempleados ha incorporado a las listas del desempleo en términos absolutos es el de servicios, tanto desde un punto de vista trimestral (1.459 inscritos más respecto al último día de diciembre de 2011), como en términos anuales con 1.225 desempleados más. En ambos casos representan dos tercios del total de nuevos desempleados. Tanto en comparativa trimestral como anual agricultura, es con diferencia, el sector menor perjudicado en pérdida de empleo, algo bastante lógico dado el carácter urbano del área objeto de estudio.

3.4.-Análisis del paro registro: niveles de instrucción y grupos profesionales.

Nivel de instrucción	Totales	Variación Mar. 2012/Mar.2011	% de Variación
Analfabetos	80	3	0,16%
Primaria	2.290	427	22,50%
FP sin titulación	19	4	0,21%
1ª etapa secundaria	9.160	523	27,56%
FP con tit 1ª etapa	6	5	0,26%
2ª etapa secundaria	3.289	437	23,02%
FP con tit 2ª etapa	1	0	0,00%
FP superior	1.098	206	10,85%
Otras enseñanzas	2	0	0
Universitaria	2.394	265	13,96%
Especialización profesional	9	4	0,21%
Universitaria tercer ciclo	16	-1	-0,05%
Sin asignar	31	25	1,32%
Totales	18.395	1.898	

*Tabla 21. Desempleo registrado en León y Alfoz distribuido por nivel de instrucción
Datos a 31 de Marzo y Variación desempleo registrado en León y Alfoz en el año (Marzo 2012/Marzo 2011).
Fuente: Sistema de información de los Servicios Públicos de Empleo (Sispe) y elaboración propia.*

La mayor parte de los desempleados de nuestro entorno siguen siendo personas con niveles reducidos de formación. De este modo, las personas que únicamente han finalizado los estudios primarios o los que solo han cursado la primera etapa de secundaria representan 11.450 desempleados, equivalentes al 62% del total de personas desempleadas a 31 de marzo de 2012.

Los otros dos bloques representativos cuantitativamente son aquellas personas que finalizan la segunda etapa de secundaria, un 18%, y el sector universitario, con un porcentaje de casi un 14% del total.

Por el contrario las personas con formación profesional y especialización profesional, forman el colectivo que menos se ha visto afectado comparativamente al resto de los niveles de formación.

Grandes grupos de ocupación	Totales	Variación Marzo 12/Marzo 11
Directivos empresas y adm. públicas	148	24
Técnicos y prof. científicos e intelectuales	1.792	415
Técnicos y profesionales apoyo	1.431	71
Empleados administrativos	1.941	332
Trabajadores de los servicios	4.780	509
Trabajadores cualif. agricult. y pesca	161	-34
Artesanos trabajadores	2.567	542
Operad. instal. maquin. y montador.	1.118	-55
Trabajadores no cualificados	4.412	61
Fuerzas Armadas	45	33
Totales	18.395	1.898

Tabla 22. Desempleo registrado en León y Alfoz distribuido por grupos de ocupación. Marzo 2012 y variación Marzo 2012/Marzo 2011. Fuente: Sistema de información de los Servicios Públicos de Empleo (Sispe) y elaboración propia.

Analizando la composición de los desempleados por grandes grupos de ocupación el primer grupo de desempleados lo constituye el de los trabajadores de servicios, que por otra parte representan el sector que más actividad tiene en nuestra economía.

En coherencia con el epígrafe anterior de niveles formativos se observa que el segundo grupo más numerosos de desempleados lo forman los trabajadores no cualificados, provenientes en su mayoría del sector de la construcción.

En cuanto a la evolución interanual, en el incremento del desempleo destacan cuatro grupos de ocupación, como los causantes de este incremento: el sector servicios (afectado por la crisis de consumo existente) los artesanos trabajadores (proveniente en parte de la construcción y proveedores de pequeño comercio), y en tercer y cuarto lugar los técnicos (consecuencia del cierre de empresas y los expedientes de regulación de empleo y prejubilaciones) y los empleados administrativos (posiblemente con causas similares al grupo anterior).

4.- Análisis del perfil del desempleado (Bolsa de trabajo de ILDEFE)

4.- Análisis del perfil del desempleado (Bolsa de trabajo de ILDEFE)

El primer trimestre de 2012, confirma la tendencia que ya se inició en 2011, año en el que se produjo un cambio en el perfil y en el volumen de desempleados inscritos en nuestra bolsa de trabajo. A pesar de que los niveles de desempleo se han incrementado notablemente en el área metropolitana de la ciudad de León durante los últimos trimestres tenemos una reducción en cuanto al número de usuarios atendidos en los últimos 12 meses, pasando de un total de usuarios atendidos en 2010 de 977 a los 802 de 2011 y ahora reduciéndose esta cifra hasta los 697. Esta reducción del número de personas atendidas supone una modificación en la tendencia que tuvimos hasta el año 2010, con un continuo incremento de usuarios del servicio. Este cambio posiblemente sea resultado, entre otros factores, de las dificultades que atraviesa el mercado de trabajo y las pocas ofertas existentes. Por ello, hay parte del colectivo de desempleados se moviliza menos que hace un año, al tener menos expectativas a la hora de buscar trabajo.

4.1.- Nacionalidad y sexo

El 77,13% del total de nuevas incorporaciones a la bolsa de empleo de ILDEFE tienen nacionalidad española, frente al 22,87% que son inmigrantes de otros países. Un 55,86% son hombres frente a un 44,14% de mujeres. Comparando estos datos con los obtenidos en periodos anteriores se ve que el porcentaje de usuarios extranjeros respecto al total de desempleados atendidos ha estado reduciéndose desde enero de 2011, especialmente los tres primeros trimestres de 2011. En el cuarto trimestre de 2011 se llegó a estabilizar su número aunque en este primer trimestre de 2012 nuevamente se ha visto reducido la presencia del colectivo de emigrantes. En el año 2010 los extranjeros llegaron a representar algo más de un 30% del total de usuarios, un 27,3% en abril de 2011, el 26% a 1 de julio y el 25% en septiembre y diciembre. A 1 de abril de 2012 representan el 22,9% del total.

Aunque en este trimestre el peso relativo de los hombres se ha reducido en unas décimas respecto al cuarto trimestre de 2011, sigue siendo preponderante el número de hombres respecto al de mujeres, llevando ya dos años y nueve meses (once trimestres consecutivos) en los que hay en nuestra bolsa de empleo más hombres (55,9%) que mujeres (44,1%). Aún así, tal y como comentamos anteriormente en este trimestre la brecha entre hombres y mujeres se ha reducido ligeramente.

En cuanto al sexo y al origen de las personas atendidas, a diferencia de lo que pasaba hace unos trimestres en los que en el colectivo de usuarios extranjeros había una mayor preponderancia de los hombres que en el colectivo de usuarios nacionales, tanto en los cuatro trimestres de 2011 como en el actual, tenemos un porcentaje muy similar de hombres entre los usuarios nacionales y el colectivo emigrante. Un 55,7% de los usuarios de origen nacional son hombres y frente a un 44,3% de mujeres, mientras que en el caso de los inmigrantes los hombres representan un 56,3% del total de los inmigrantes atendidos, siendo las mujeres el 44,7% restante.

Sexo usuario	Número	Porcentaje
Hombre	386	55,86%
Mujer	305	44,14%
TOTAL	691	100,00%

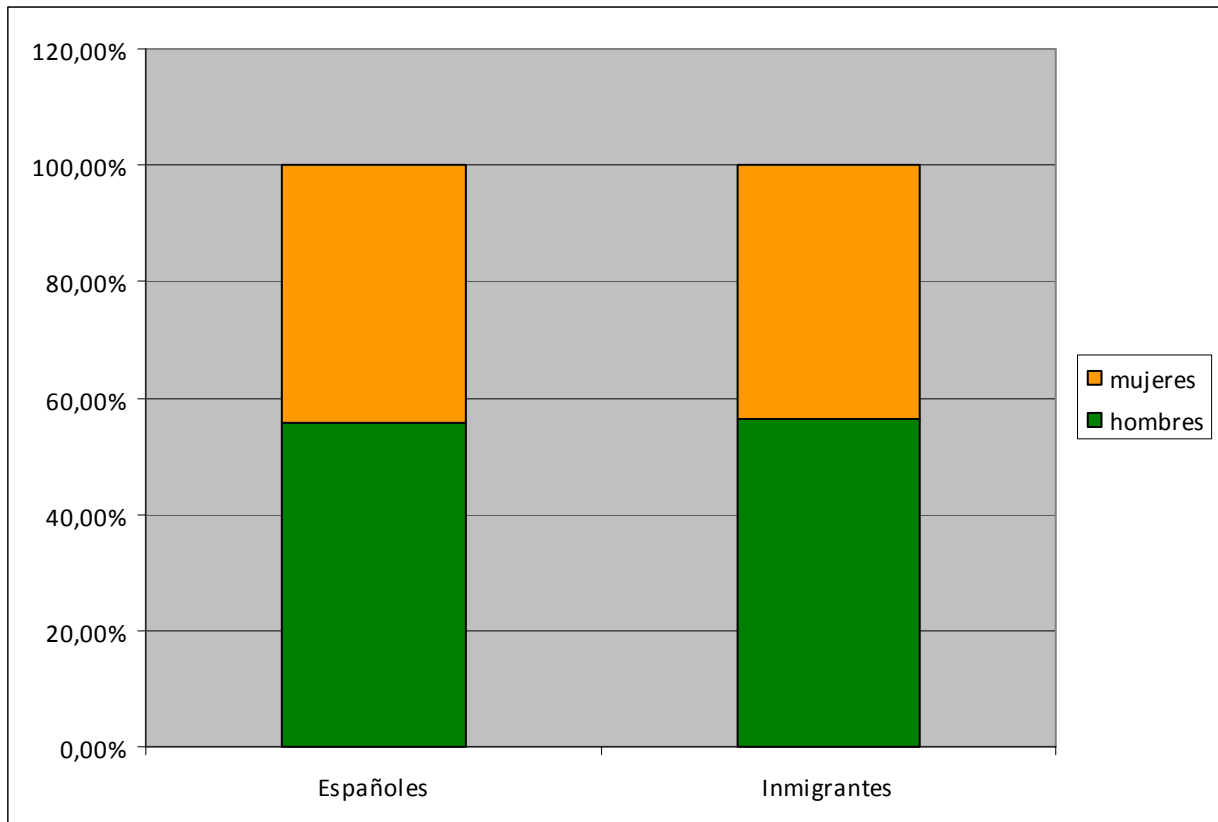
Sexo/origen	Españoles	Extranjeros
Hombres	55,72%	56,33%
Mujeres	44,28%	43,67%
TOTAL	100,00%	100,00%

Usuarios	Españoles	Extranjeros	TOTAL
Hombres	297	89	386
Mujeres	236	69	305
TOTALES	533	158	691
Porcentajes	77,13%	22,87%	100,00%

Tabla 23. Desempleados atendidos por servicio de Orientación Laboral ILDEFE marzo 11/marzo12, distribuido por sexo y origen.

Fuente: Elaboración propia

Gráfico 9: Sexo y origen de los desempleados atendidos por ILDEFE



Si hacemos una desagregación por país de origen de los usuarios extranjeros, el país más representado, al igual que los trimestres anteriores, es Marruecos con 24,68% del total de los desempleados extranjeros atendidos. En este trimestre aunque Marruecos siga siendo la nacionalidad más representada su peso relativo ha caído más de 4 puntos porcentuales y está muy lejos ya del 40% del total de inmigrantes que llegó a representar hace unos trimestres. La República Dominicana ocupa el segundo lugar con un 12,03%, reduciéndose levemente su peso relativo respecto al trimestre anterior. En tercer lugar nos encontramos con los procedentes de Colombia, que alcanzan un 10,76% del total de los inmigrantes, lo que supone un fuerte repunte en términos relativos. Por el lado de los incrementos destaca el papel de los usuarios de la unión europea, que en este trimestre han pasado de representar un 3% a un 5% del total de inmigrantes atendidos, compensando la reducción del trimestre anterior. Otro país que ve reducida su presencia en esta lista es Ecuador, que además ya redujo en su presencia en 2011.

En los últimos doce meses se ha atendido personas de 29 nacionalidades diferentes, lo que supone un incremento en cuanto al número de países de procedencia de este tipo de usuarios, de 24 a 29, aunque lejos del máximo histórico en el que se llegó a atender a usuarios de más de 40 nacionalidades).

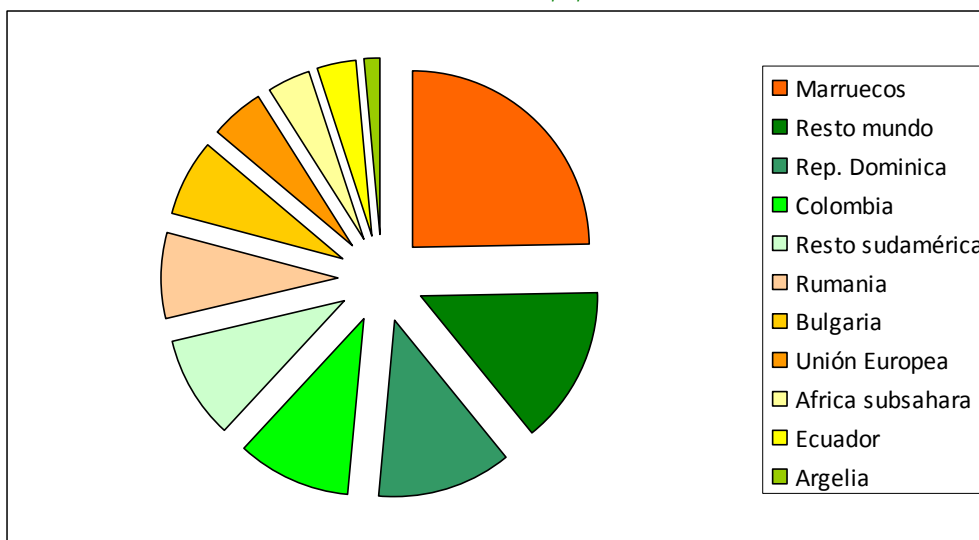
País de origen	porcentaje
Marruecos	24,68%
Resto mundo	14,56%
Rep. Dominica	12,03%
Colombia	10,76%
Resto sudamérica	9,49%
Rumania	7,59%
Bulgaria	6,96%
Unión Europea	5,06%
Africa subsahara	3,80%
Ecuador	3,80%
Argelia	1,27%
TOTAL	24,68%

Tabla 24: País de nacimiento de los desempleados no nacionales atendidos por ILDEFE.

Fuente: Elaboración propia.

Gráfico 10: País de nacimiento de los desempleados no nacionales atendidos por ILDEFE.

Fuente: Elaboración propia.



4.2.- Edad, sexo y origen

Si establecemos tres rangos de edad -menor de 26 años, de 26 a 40 años y mayor de 40 años- obtenemos el siguiente cuadro:

Edades	Total	Hombres	Mujeres	Nacidos en España	Nacidos fuera España
menor 26	124	67	57	99	25
entre 26-40	317	168	149	229	88
mayor 40	250	151	99	205	45
TOTAL	691	386	305	533	158

Por edades vemos que el grupo mayoritario de desempleados es, un trimestre más, el que está entre los 26 y los 40 años. En este trimestre se ha producido un ligero incremento de los usuarios menores de 26 años (pasando de representar el 17% a casi el 18%), a costas de reducir el grupo de 26 a 40 años. Los mayores de 40 años permanecen constantes, aunque se ha incrementado el número de hombres y se ha reducido el de mujeres. La edad media de nuestros usuarios es mayor que hace unos trimestres, especialmente en el colectivo masculino.

Edades	Total	Hombres	Mujeres
menor 26	17,95%	17,36%	18,69%
entre 26-40	45,88%	43,52%	48,85%
mayor 40	36,18%	39,12%	32,46%
TOTAL	100,00%	100,00%	100,00%

Si atendemos a la procedencia de las personas se ve que en el caso de inmigrantes tienen una edad media menor que los desempleados nacionales. El grupo de los menores de 26 años tienen 2 puntos porcentuales más de representación los nacionales que los extranjeros. Es en el grupo de edad entre 26 y 40 años donde destaca la presencia de personas emigrantes, ya que tienen una representación de 12 puntos mayor que los españoles. Sin embargo entre los mayores de 40 años hay mayor presencia relativa de españoles.

Edades	Nacidos España	Nacidos fuera
menor 26	18,57%	15,82%
entre 26-40	42,96%	55,70%
mayor 40	38,46%	28,48%
TOTAL	100,00%	100,00%

Tabla 25. Desempleados atendidos por servicio de Orientación Laboral, ILDEFE marzo-11/marzo-2012 distribuidos por edad, sexo y origen.

Fuente: Elaboración propia

4.3.- Prestaciones y colectivos con riesgo de exclusión

Del total de desempleados atendidos hay 287 personas, que representan el 41,5% del total, que estaban recibiendo algún tipo de prestación. Estos datos suponen una reducción de un 2% más que hace un trimestre, aunque un 3,5% más respecto a hace un año.

Respecto al tipo de subsidio el principal que se percibe es el desempleo que beneficia al 27,6% del total de usuarios atendidos. En segundo lugar, tenemos el epígrafe de otros subsidios, que ampara al 9,4%. La reducción de prestaciones por desempleo posiblemente se deba a la finalización del subsidio y el mantenimiento de otros subsidios previsiblemente se deba la finalización de la prestación por desempleo, al poder optar una parte importante de estas personas a subsidios del tipo de la renta de subsistencia.

Prestación	1T2012	4T2011	3T2011	2T2011	1T2011	4T2010
Desempleo	27,64%	29,43%	28,93%	26,05%	24,90%	21,96%
Otros Subsidios	9,41%	9,98%	9,13%	8,98%	9,31%	8,41%
Minusvalia	3%	2,37%	1,10%	2,10%	1,78%	1,87%
IMI-RAI	1,16%	1,25%	2,32%	1,00%	1,47%	1,59%
Pensiones	0,14%	0,50%	0,55%	0,70%	0,54%	0,28%
TOTAL	41,53%	43,52%	42,02%	38,82%	38,01%	34,11%

Respecto a grupos con riesgo de exclusión aparecen los siguientes datos, similares a los recogidos en trimestres anteriores.

COLECTIVO	Frecuencia
minusvalias	3,49%
maltrato:	0,62%
minoría	0,50%
extoxicomano	0,37%
ex recluso	0,62%

Tabla 26. Desempleados atendidos por ILDEFE marzo12/marzo11 distribuidos por cobro de prestación y colectivos de riesgo de exclusión sociolaboral.
Fuente: Elaboración propia

5.- Análisis de la contratación laboral

5.- Análisis de la contratación laboral

5.1.- Contratación en el año en curso: Enero-Marzo 2012.

Municipios	%	Enero – Marzo 12	Enero- Marzo 11	Diferencia	%
León	81,99%	8.545	10.213	-1.668	-16,33%
Onzonilla	2,99%	312	361	-49	-13,57%
S. Andrés del Rabanedo	4,33%	451	444	7	1,58%
Santovenia de la Val.	0,75%	78	107	-29	-27,10%
Sarriegos	2,75%	287	55	232	421,82%
Valdefresno	1,72%	179	325	-146	-44,92%
Valverde de la Virgen	1,69%	176	174	2	1,15%
Villaquilambre	3,15%	328	228	100	43,86%
Villaturiel	0,63%	66	76	-10	-13,16%
León y Alfoz	100,00%	10.422	11.983	-1.561	-13,03%
Provincia de León		18.895	20.883	-1.988	-9,52%
Castilla y León		117.999	136.345	-18.346	-13,46%

*Tabla 27. Total de contrataciones laborales Enero- Marzo 2012 y comparativa respecto al año anterior en León y Alfoz y provincia de León y Castilla y León.
Fuente: Observatorio Regional de Empleo. EcyL.*

En el primer trimestre de 2012 se firmaron en el área metropolitana de León 10.422 contratos laborales, que representan un 55,15% del total provincial, ámbito en el que se firmaron en términos absolutos 18.895 contratos. Este ámbito provincial representa el 16,01% de los 117.999 contratos originados en Castilla y León en este primer trimestre.

Si se comparan los datos con los del mismo trimestre del año pasado vemos, que ha habido una reducción de un 13% en el total de contratos laborales firmados en el área metropolitana de la ciudad de León. Podemos destacar que en Sarriegos y Villaquilambre se ha producido un aumento significativo de la contratación en términos relativos. Sin embargo ambas localidades representan el 6% del total de las contrataciones del área metropolitana de la ciudad de León, y su crecimiento no compensa la drástica reducción en los niveles de contratación que se ha producido en la zona de estudio, especialmente en la capital.

Igualmente que en el caso de la ciudad de León, el ámbito provincial y autonómico experimentan descensos notables, muy similar la comunidad autónoma al área metropolitana de la ciudad de León y más suavizado en el caso de la provincia (reducción de un 9,5% del número de contratos firmados).

5.2.- Análisis sectorial de contrataciones laborales en el municipio de León

	Enero – Marzo 12	Enero – Marzo 11	Diferencia	%
Total municipio León	8.545	10.213	-1.668	-16,33%
Distribución por sexos				
Hombres	3.496	4.429	-933	-21,07%
Mujeres	5.049	5.784	-735	-12,71%
Desglose sectorial				
Agricultura	68	107	-39	-36,45%
Industria	227	405	-178	-43,95%
Construcción	502	789	-287	-36,38%
Servicios	7.748	8.912	-1.164	-13,06%

Tabla 28. Desglose de las contrataciones laborales Enero-Marzo 2012 Y comparativa mismo trimestre año anterior en el municipio de León Fuente: Observatorio Regional de Empleo. Ecyf.

Centrándonos en el municipio de León, se observa como en este trimestre respecto al primero del año 2011, se produce una reducción de 1.668 contratos, equivalentes al 16%. Disminución que ha afectado más al colectivo masculino que ha firmado un 21% de contratos laborales menos que el primer trimestre del año 2011 (equivalente a 933 contratos menos) que al femenino (reducción del 12,7%, 735 contratos).

Sectorialmente, en términos absolutos el sector servicios es el sector más perjudicado, dado que es el que mayor actividad económica soporta genera. En este caso ha visto reducido el número de contratos en 1.164 (equivalentes a una disminución de un 13%) en comparación con el mismo período del año 2011. En términos relativos el resto de los sectores sufren retrocesos superiores al 35%, especialmente la industria, que con una caída de la contratación laboral de un 44% en el trimestres respecto al año 2011 es el sector que ha sufrido un mayor castigo.

5.3.- Ocupaciones más demandadas y contratadas en la provincia.

5.3.1. Ocupaciones más demandadas, por sexo.

La tabla expuesta a continuación refleja para el caso de los hombres en situación de desempleo como los perfiles profesionales de mineros y otros operadores en instalaciones mineras, los peones de la construcción de edificios, los peones de las industrias manufactureras, albañiles, conductores asalariados de camiones y de automóviles, taxis y furgonetas, y camareros asalariados, son los empleos más demandados, que concuerdan con sectores de actividad cuyo nivel de recesión laboral es muy elevado: construcción, transporte y la minería.

En el caso de las mujeres, entre las ocupaciones más demandadas destacan los perfiles relacionados con vendedores en tiendas y almacenes, personal de limpieza de oficinas y hoteles, empleados administrativos sin tareas de atención al público, camareras, cocineras, peones de las industrias manufactureras y auxiliares de enfermería hospitalaria.

Ocupación demandada por hombres 2012	Trim.1	Trim. 2	Trim. 3	Trim. 4	Totales	Ocupación demandada por mujeres 2012	Trim.1	Trim.2	Trim. 3	Trim.4	Totales
Mineros y otros operadores en inst. mineras	3.245					Vendedores en tiendas y almacenes	4.742				
Peones de la construcción de edificios	2.405					Pers. limpieza, oficinas y hoteles	4.569				
Peones de la industria manufacturera	2.181					Empleados administrativos sin tareas de at. al público	2.617				
Albañiles	1.679					Camareros asalariados	1.448				
Conductores asalariados de camiones	992					Peones de las industrias manufactureras	1.406				
Camareros asalariados	870					Cocineros asalariados	946				
Soldadores y oxicortadores	783					Auxiliares de enfermería hospitalaria	761				
Conduc. Asalariados de automóviles, taxis y furgonetas	754					Cajeros y taquilleros	551				
Empleados adm. en tareas de atención público	634					Trabaja. de los cuidados per. a domicilio	443				
Operadores de maq. de mov. de tierras y equipos simila.	632					Asist. de dirección y administrativos	431				

Tabla 29. Desglose de las demandas de empleo en 2012 por trimestres y sexo, en la provincia de León. Fuente: Observatorio Regional de Empleo. Eycl.

5.3.2. Ocupaciones más contratadas, por sexo.

En el colectivo masculino el perfil de camareros asalariados, ocupa la primera posición en cuanto al número de contratos firmados durante el primer trimestre del año. Albañiles, peones de las industrias manufactureras, conductores asalariados de camiones y peones de la construcción de edificios, son las ocupaciones siguientes contratadas. En este caso todas estas ocupaciones aparecen tanto en la parte de la demanda como de la oferta laboral.

En el caso de las mujeres, la ocupación más contratada por posición en la lista trimestral reflejada es la de camareras asalariadas, tal y como se produjo a lo largo del año 2011, con una cifra absoluta para estos primeros meses del ejercicio de 1.305 contratos. Personal de limpieza de oficinas, hoteles y similares, ocupa el segundo lugar de la lista de contratos con 1.113 contratos. Comercio, representado por el epígrafe de vendedoras en tiendas y almacenes, teleoperadoras, comerciales, ayudantes de cocina en hostelería, junto con el perfil de auxiliares de enfermería hospitalaria siguen en la escala de ocupaciones que representan un mayor nivel en el número de contratos efectuados para mujeres en los tres primeros meses del año 2012.

Tabla 30. Desglose de las ocupaciones más contratadas en 2012 por trimestres y sexo, en la provincia de León.
Fuente: Observatorio Regional de Empleo. EcyL

Ocupaciones más contratadas por hombres 2012	Trim.1	Trim. 2	Trim. 3	Trim. 4	Totales	Ocupaciones más contratadas por mujeres 2012	Trim.1	Trim.2	Trim. 3	Trim. 4	Totales
Camareros asalariados	865					Camareros asalariados	1.305				
Albañiles	514					Personal de limpieza de oficinas, hoteles	1.113				
Peones de las industrias manufactureras	460					Vendedores en tiendas y almacenes	991				
Conductores asalariados de camiones	344					Teleoperadores	432				
Peones de la construcción de edificios	338					Promotores de venta	293				
Vendedores de tiendas y almacenes	304					Ayudantes de cocina	287				
Mecánicos y reparadores de equipos eléctricos	239					Auxiliares de enf. hospitalaria	280				
Ensambladores de maquinaria mecánica	231					Empleados adm. sin tareas de at. público	247				
Soldadores y oxicortadores	173					Emplead. serv. correos	218				
Empleados administra. sin tareas de atención público	169					Empleados adm. c. tareas de at. público	212				

5.4.- Temporalidad en la contratación

5.4.1- Análisis trimestral

La evolución de la contratación laboral en este trimestre ha sido muy negativa. Por un lado se ha visto reducidos en números absolutos los contratos firmados (menos contratos), y por otro se ha incrementado la temporalidad de los mismos.

En la provincia de León se formalizaron durante el primer trimestre de 2012, 18.895 contratos, de los que el 89,56% son temporales y el resto, 10,44% indefinidos.

Si comparamos estos datos respecto al mismo trimestre del año 2011 para hacer comparaciones sin los efectos de la temporalidad, observamos una reducción en el número de contrataciones. Esta reducción en la contratación afecta especialmente a la contratación indefinida que experimenta una caída cercana al 20% en los tres ámbitos geográficos de estudio, siendo en el ámbito provincial donde se refleja una mayor disminución. La contratación temporal ha experimentado reducciones significativas en el trimestre, pero más suaves que la indefinida (entre un 6,7% a nivel nacional y el 12,7% a nivel autonómico)

Contratos laborales	1T 2012 Temp.	1T 2011 Temp.	Var. Abs.	Var. %	1T 2012 Indef.	1T 2011 Indef.	Var. Abs.	Var. %
León	16.923	18.326	-1.403	-7,66%	1.972	2.557	-585	-22,88%
Castilla y León	107.151	122.729	-15.578	-12,69%	10.848	13.616	-2768	-20,33%
España	2.775.811	2.974.126	-198.315	-6,67%	248.878	308.214	-59.336	-19,25%

Ámbito geográfico	Total de contratos Laborales 1T 2012	% Indef 1T 2012	% Indef 1T 2011
León	18.895	10,44%	12,24%
Castilla y León	117.999	9,19%	9,99%
España	3.024.689	8,23%	9,39%

*Tabla 31 Contrataciones temporales e indefinidas Trim. 1º 2012. León,
Fuente: Observatorio Regional de Empleo. EcyL. León*

5.4.2- Análisis mensual de la contratación en la provincia de León

Con el comienzo del año 2012, las cifras que se comparan con respecto al 2011 en el presente informe, son del primer trimestre ya finalizado y muestran la siguiente evolución:

- Respecto a la contratación temporal, el año comienza con ligero incremento del número de contratos en el mes de enero de este ejercicio. Sin embargo, Febrero y Marzo representan un ritmo de bajada notable tal y como se observa en la tabla adjunta. Coincidentes estos resultados con la tendencia observada en los apartados de análisis de la situación de epígrafes de cotización así como de cifras de paro tomando como ámbito el área metropolitana.
- En el caso de la contratación indefinida, la comparativa anual también es negativa, siendo en este caso el mes de enero el peor de los tres, pero con tendencia que vas suavizando la disminución de enero en los meses de febrero y marzo.

León provincia	C. Temp. 2012	C. Temp. 2011	V. ab.	%	C. Indef. 2012	C. Indef. 2011	V. ab.	%
Enero	5.711	5.547	164	2,96%	535	824	-289	-35,07%
Febrero	5.398	5.846	-448	-7,66%	610	795	-185	-23,27%
Marzo	5.814	6.933	-1.119	-16,14%	827	938	-111	-11,83%
Abril		6.440				726		
Mayo		7.685				861		
Junio		9.263				834		
Julio		9.178				746		
Agosto		8.067				642		
Septiembre		9.664				747		
Octubre		8.049				690		
Noviembre		6.359				699		
Diciembre		6.302				472		
Totales		89.333				8.974		

Tabla 32. Variación mensual de las Contrataciones temporales e indefinidas en 2012 en la provincia de León.
Fuente: Observatorio Regional de Empleo. Ectl.

6.- Glosario

6.- Glosario

La presente exposición de conceptos tiene como fin último contar con una terminología común que facilite la comprensión de los análisis reflejados. El criterio seleccionado para elaborar estas definiciones ha sido la consulta a distintas fuentes que ya cuentan con un glosario propio o facilitan conceptos aislados, así como la consulta de la normativa vigente.

- Afiliación al Sistema de Seguridad Social

Es un acto administrativo mediante el cual la Tesorería General de la Seguridad Social reconoce la condición de incluida en el Sistema de Seguridad Social a la persona física que por primera vez realiza una actividad determinante de su inclusión en el ámbito de aplicación del mismo. Toda persona que vaya a iniciar una actividad laboral determinante de su inclusión en un régimen del Sistema de la Seguridad Social deberá solicitar un número de afiliación.

La afiliación presenta las siguientes características:

- Es obligatoria para las personas incluidas en el Sistema a efectos de derechos y obligaciones en su modalidad contributiva.
- Es única y general para todos los Regímenes del Sistema.
- Se extiende a toda la vida de las personas comprendidas en el Sistema y es exclusiva.

- Afiliados a fin de mes

Tomando como referencia el último día hábil del mes objeto de análisis, número de afiliados en situación de alta laboral.

- Afiliados medios

Media o promedio del número de afiliados en alta, durante el mes objeto de estimación. Dicha media se obtiene a partir del saldo diario de afiliados en alta laboral, considerando exclusivamente los días hábiles del mes correspondiente.

- Alfoz. León y Alfoz

Es un término de origen árabe que hacía referencia a un conjunto de pueblos que formaban una sola jurisdicción. El Alfoz del municipio de León, a efectos de los análisis hechos en este informe, está compuesto por los siguientes municipios: Onzonilla, San Andrés del Rabanedo, Santovenia de la Valdoncina, Sariegos, Valdefresno, Valverde de la Virgen, Villaquilambre y Villaturiel. Estos ocho municipios junto con el de León conforman el área metropolitana, ó red urbana, ámbito espacial que constituye el objeto del análisis social y laboral del presente Estudio.

- Área metropolitana

Es una región urbana que engloba una ciudad central que da nombre al área y una serie de ciudades satélites que pueden funcionar como ciudades dormitorio, industriales, comerciales y servicios, todo ello organizado de una manera centralizada. En nuestro caso coincide con la ciudad de León y su Alfoz.

- Censo de Población

Es el conjunto de operaciones de recopilación, resumen, valoración, análisis y publicación de los datos de carácter demográfico, cultural, económico y social de todos los habitantes del país (residentes tanto en viviendas como en establecimientos colectivos) y de sus divisiones político-administrativas, referidos a un momento o periodo determinado.

Es una estadística realizada por el Instituto Nacional de Estadística. Los datos que recoge están amparados por el secreto estadístico, al contrario que en el Padrón, en el que identificar a las personas es imprescindible.

El Censo de Población se realiza cada diez años

- Colectivo en riesgo de exclusión laboral

Población en situación de desventaja social respecto al total de población, considerado en términos de búsqueda de empleo.

- Contratación laboral indefinida

El contrato ordinario indefinido es aquel que se concierta sin establecer límites temporales en la prestación de los servicios.

- Contratación laboral temporal

Un contrato es el acuerdo entre el empresario y el trabajador en el que se detallan las condiciones en las que un trabajador se compromete a realizar un determinado trabajo por cuenta del empresario y bajo su dirección, a cambio de una retribución o sueldo, por una duración determinada en el caso de contratos temporales; esta duración dependerá del tipo de contrato y de lo establecido en el mismo.

- Cotizante

Sujeto obligado que aporta recursos económicos al Sistema de la Seguridad Social. La obligación de cotizar nace desde el inicio de la actividad laboral. Se mantiene durante todo el período en el que el trabajador desarrolle su actividad. Y se extingue con el cese en el trabajo, siempre que se comunique la baja en tiempo y forma establecidos.

- **Clasificación Nacional de Actividades Económicas (CNAE 09)**

Es una clasificación de Actividades Económicas –agraria, de caza y pesca, minería, industria, construcción y servicios-, cuyo objetivo es establecer un conjunto jerarquizado de las mismas que pueda ser utilizado para: 1) favorecer la implementación de estadísticas nacionales que puedan ser diferenciadas de acuerdo con las actividades establecidas, y 2) clasificar unidades estadísticas y entidades según la actividad económica ejercida. Los códigos numéricos son independientes de los alfabéticos. En enero de 2009 se ha actualizado esta clasificación, cuya versión anterior databa del año 1993.

- **Demandantes de Empleo**

Es la solicitud de un puesto de trabajo que realiza un trabajador desempleado o no, en edad laboral que desea trabajar por cuenta ajena, ante una Oficina de Empleo, Agencia de Colocación, Servicio Europeo de Empleo en el Registro de Demandantes de Empleo del Exterior. Incluyen los trabajadores en paro, tanto las de aquellos que no han trabajado anteriormente y buscan empleo por primera vez como las de los que han tenido un empleo anterior, y las de trabajadores ocupados que buscan un empleo para sustituir y/o complementar el que tienen.

- **Desempleo**

Proporción de personas, comparadas con el total de la población activa, inscritas como parados, en busca de trabajo y disponibles para trabajar en un momento dado.

- **Desocupado**

Es la persona que no estaba ocupada en la semana de referencia porque:

- Estaba cesante, es decir, deseaba trabajar y había hecho esfuerzos definidos para conseguir trabajo durante los dos meses precedentes a la fecha de la entrevista, habiendo trabajado anteriormente en un empleo regular (tenía experiencia laboral).
- Busca trabajo por primera vez (esta clasificación comprende a toda persona que deseaba trabajar e hizo esfuerzos definidos para conseguir trabajo durante los dos meses anteriores a la fecha de la encuesta, pero carecía de experiencia laboral, es decir “nunca había trabajado antes” en un empleo regular).

- **Grupo de cotización**

Cada uno de los grupos, en los que se clasificaron, a efectos de cotización a la Seguridad Social, las categorías profesionales existentes en las distintas reglamentaciones de trabajo.

- Grupo Profesional

Sistema que agrupa unitariamente las aptitudes profesionales (profesión) de modo que dentro de él tienen cabida diversas funciones o especialidades profesionales.

- Inactivo

Población de 16 y más años que durante la semana de referencia (la anterior a aquella en la que se realiza la entrevista), no suministra mano de obra para la producción de bienes y servicios o no está disponible y en condiciones de incorporarse a dicha producción. La población económicamente inactiva abarca a todas las personas de 16 o más años, no clasificadas como ocupadas ni paradas ni población contada aparte durante la semana de referencia. Comprende las siguientes categorías funcionales:

- Personas que se ocupan de su hogar: personas que, sin ejercer ninguna actividad económica, se dedican a cuidar sus propios hogares; por ejemplo, amas de casa y otros familiares que se encargan del cuidado de la casa y de los niños.
- Estudiantes: personas que, sin ejercer ninguna actividad económica, reciben una instrucción sistemática en cualquier grado de educación.
- Jubilados o retirados: personas que han tenido una actividad económica anterior y que por edad u otras causas la han abandonado, percibiendo una pensión con motivo de su actividad anterior.
- Personas que perciben una pensión distinta de la de jubilación.
- Personas que realizan sin remuneración trabajos sociales, actividades de tipo benéfico, etc. (excluidas las que son ayudas familiares).
- Incapacitados para trabajar.
- Otra situación: personas que, sin ejercer ninguna actividad económica, reciben ayuda pública ó privada, y todas aquellas que no estén incluidas en ninguna de las categorías anteriores.

- Ocupabilidad

Probabilidad que tiene de encontrar un trabajo una persona demandante de empleo. En este sentido influyen los denominados factores psicosociales de ocupabilidad que son: factores estructurales, factores personales, factores competenciales.

- Ocupación demandada

Perfil profesional solicitado por las personas que se encuentran en situación de desempleo.

- Ocupación contratada

Perfil profesional que ha formalizado un contrato de trabajo.

- Padrón municipal

Registro administrativo cuya formación, mantenimiento y gestión corresponde a cada uno de los ayuntamientos existentes en España. Sus datos constituyen prueba de la residencia y del domicilio en el término municipal y las certificaciones de los mismos tienen el carácter de documento público y fehaciente a todos los efectos administrativos.

El Padrón es un registro permanentemente actualizado del que se obtienen cifras de población anualmente.

- Paro

Conjunto de todas aquellas personas que no están empleadas porque no encuentran trabajo.

- Parado-Desempleado

Persona de 16 o más años que durante la semana de referencia (la anterior a aquella en la que se realiza la entrevista) ha estado sin trabajo, disponible para trabajar y buscando activamente empleo. Es parado también quien ya ha encontrado un trabajo y está a la espera de incorporarse a él, siempre que verifique las dos primeras condiciones.

- Paro registrado

Demandas registradas en los Servicios Públicos de Empleo que se encuentran en alta el último día laborable del mes de referencia. Se excluyen las que correspondan a las situaciones descritas en la Orden Ministerial de 11 de Marzo de 1.985 tales como:

- Demandantes que solicitan otro empleo compatible con el que ejercen (pluriempleo).
- Demandantes que, estando ocupados, solicitan un empleo para cambiarlo por el que tienen (mejora de empleo).
- Demandantes perceptores de prestaciones por desempleo que participan en trabajos de Colaboración Social.
- Demandantes que solicitan un empleo para un período inferior a tres meses (coyuntural).
- Demandantes que solicitan un trabajo con jornada inferior a 20 horas semanales.
- Demandantes que cursen estudios de enseñanza oficial reglada siempre que sean menores de 25 años ó que superando esta edad sean demandantes de primer empleo (estudiantes).
- Demandantes beneficiarios de prestaciones por desempleo en situación de compatibilidad de empleo por realizar un trabajo a tiempo parcial (compatibilidad de prestaciones).
- Demandantes que perciben el subsidio agrario o que, habiéndolo agotado, no haya transcurrido un período superior a un año desde el día de nacimiento del derecho.

- Prestación por desempleo

Es una prestación económica que se obtiene cuando queriendo y pudiendo trabajar se pierda el empleo o se reduzca la jornada de trabajo, y además se cumplan una serie de características:

- Estar afiliado y en situación de alta o asimilado al alta en la Seguridad Social en un régimen que contemple la contingencia por desempleo.
- Encontrarse en situación legal de desempleo, acreditar la disponibilidad para buscar activamente empleo y para aceptar colocación adecuada.
- Acreditar la disponibilidad para buscar activamente empleo y para aceptar una colocación adecuada, y suscribir un compromiso de actividad.
- Tener cubierto un período mínimo de cotización de doce meses dentro de los seis años anteriores a la situación legal de desempleo, o al momento en que cesó la obligación de cotizar.
- No haber cumplido la edad de jubilación, salvo que el trabajador no tuviera derecho a ella por falta de cotización o se trate de supuestos de suspensión de la relación laboral o reducción de jornada autorizados por expediente de regulación de empleo.

- Regímenes de afiliación

Tal y como indica la definición reflejada de Seguridad Social, este sistema está estructurado en un conjunto de regímenes. Es una organización administrativa, que responde a las necesidades normativas y de gestión propias de la Seguridad Social. Por tanto, son diferentes campos estructurados de afiliación, a través de los cuales el Estado garantiza a las personas incluidas, la protección adecuada en contingencias y situaciones definidas por ley. La inclusión en uno u otro está condicionada por diversas causas, como la naturaleza de la actividad económica del trabajo ó el tipo de relación contractual subyacente al alta. Actualmente, existen los siguientes regímenes:

- Régimen General.
- Régimen Especial de la Minería del Carbón.
- Régimen Especial Agrario.
- Régimen Especial de Empleados de Hogar.
- Régimen Especial de Trabajadores por Cuenta Propia o Autónomos.
- Régimen Especial de Trabajadores del Mar.

A partir del 1 de Enero de 2008, se establece, dentro del Régimen Especial de los Trabajadores Autónomos, el Sistema Especial para Trabajadores por Cuenta Propia Agrarios, de modo que éste desaparece.

- Seguridad Social

El Sistema de la Seguridad Social es un conjunto de regímenes a través de los cuales el Estado garantiza a las personas comprendidas en su campo de aplicación, por realizar una actividad profesional, o por cumplir los requisitos exigidos en la modalidad no contributiva, así como a

los familiares o asimilados que tuvieran a su cargo, la protección adecuada en las contingencias y situaciones que la ley define.

- Tasa de desempleo

Cociente entre el número de parados y el de activos.