

ESTUDIO DEL MERCADO LABORAL DE LEÓN Y ALFOZ

Resumen ejecutivo Informe segundo trimestre 2017



AYUNTAMIENTO DE LEÓN



0.- Resumen ejecutivo

a.- Población en el área metropolitana de León

Según los últimos datos disponibles sobre población a nivel municipal del INE a 1 de enero de 2016, la provincia cuenta con una población de 473.604 personas, de las que 230.727 son varones y 242.877 son mujeres. En el área metropolitana de la ciudad de León la población asciende a 196.411 personas, lo que representa el 41,47% del total provincial.

b.- Empleo: evolución del número de cotizantes medios en la provincia de León

Llevamos más de 3 años (13 trimestres consecutivos) en los que, después de un largo periodo de destrucción de empleo, en España se está incrementando el número de cotizantes a la seguridad social en términos interanuales, medido este aumento como la evolución de afiliados medios respecto al mismo mes del año anterior.

La reactivación del mercado laboral a nivel nacional no llegó a la provincia de León con la fuerza suficiente para que se generara empleo hasta mediados del año 2014, de tal forma que a partir de julio de 2014 hasta la actualidad es cuando ya se observa una evolución positiva del número de cotizantes en nuestra provincia y se empieza a recuperar una parte de los cotizantes perdidos durante los años de crisis.

En junio de 2015 teníamos 3.000 afiliados más que en junio de 2014. El segundo semestre del 2015 siguió reflejando incrementos en el número de cotizantes, aunque más moderado que los primeros seis meses. Llegado el año 2016, el segundo y el tercer trimestres, aunque se siguieron produciendo incrementos en el número de cotizantes, ralentizó dicho crecimiento, con niveles de creación de empleo muy inferiores a los de periodos precedentes. El último trimestre del 2016 se recupera con cierta fuerza el aumento de cotizantes, con porcentajes de crecimiento en el entorno del 0,70% en términos relativos.

El presente año 2017 se inicia con buenas perspectivas. Los incrementos que hubo en el primer trimestre, superiores a los 1.000 cotizantes respecto al mismo mes del año 2016, se han visto superados en este segundo trimestre hasta alcanzar los 2.000 cotizantes más que hace un año. Bien es cierto que en el año 2016 -en el segundo semestre- hubo una ralentización en el ritmo de crecimiento del número de cotizantes, ralentización que en este ejercicio de momento no se ha producido. Habrá que observar como sigue la tendencia en el segundo semestre del año.

c.- Cotizantes en León y Alfoz

El segundo trimestre de 2017 finalizó con 81.529 cotizantes dados de alta en alguno de los regímenes de la seguridad social en el área metropolitana de la ciudad de León (León y Alfoz). Ello significa que, por undécimo trimestre consecutivo, se ha incrementado el empleo en la capital en términos interanuales. En concreto, contamos con 1.638 trabajadores más que en junio de 2016, equivalentes a un 2,05% del total.

Analizando estos datos podemos destacar los siguientes aspectos:

- En 2017 se consolida el ritmo de crecimiento del empleo en León y alfoz respecto a periodos precedentes, al contar a finales del segundo trimestre con 1.638 empleos más que hace 12 meses (frente a los incrementos del año 2016 que rondaban los 500-600 cotizantes nuevos).
- Otro dato positivo de este trimestre es que, por segundo periodo consecutivo, la disminución del desempleo registrado (1.409 desempleados menos) ha sido inferior al incremento del número de cotizantes con lo que, a diferencia de ejercicios precedentes se ha producido un incremento en la población activa.
- El incremento de cotizantes que estamos teniendo en León y Alfoz ha beneficiado especialmente al régimen general, que fue el más castigado por la situación económica hasta ahora y se sigue recuperado con fuerza, contando con 1.787 cotizantes más que hace un año en León y alfoz, y 2.647 en la provincia. Esta recuperación se inició hace 9 trimestres.
- Nuevamente uno de los aspectos negativos de los datos de este trimestre está en la evolución del régimen de autónomos que, tras una etapa en la que experimentó cierto crecimiento en términos interanuales, muestra síntomas de agotamiento y presenta una reducción significativa de 160 cotizantes en los últimos doce meses, lo que equivale a una caída del 1,19% del total de autónomos en el área metropolitana de la ciudad de León (se totalizan 13.293). Esta circunstancia se ve agravada a nivel provincial, teniendo 776 autónomos menos (-1,99%) que hace un año.
- En esta evolución del régimen de autónomos posiblemente esté influyendo tanto el hecho de que los cotizantes por cuenta ajena estén creciendo (lo que esté causando que haya trabajadores que se dieron de alta como autónomos por necesidad y estén reconsiderando esta situación para, si surge la oportunidad, volver a ser trabajadores por cuenta ajena) como la situación que están experimentando sectores como la agricultura o el pequeño comercio en los que la figura del autónomo como promotor de los mismos es la habitual.
- El régimen del hogar cuenta con 1.996 afiliados a la seguridad social en el área metropolitana de la ciudad de León, por lo que desde hace ya varios trimestres se mantiene estabilizado (gana 11 cotizantes en el ejercicio).
- A nivel provincial los datos siguen reflejando la profunda crisis que atraviesa el sector del carbón, perdiendo en los últimos 12 meses un 25% del total de cotizantes del sector, que queda reducido a 468 trabajadores. Todo ello a pesar de que por segundo trimestre consecutivo se han incorporado 84 nuevos cotizantes al sector.
- El régimen agrario en la provincia sigue manifestando fluctuaciones significativas en función de la temporalidad del mismo y la climatología. En este trimestre hay 1.250 cotizantes, con un incremento de un 8% desde diciembre, motivado por el inicio de las campañas anuales del sector. Además de la fuerte estacionalidad, la situación viene condicionada por el relevo por gente joven que reemplaza a los que van dejando el sector por jubilación.

d.- Actividad económica: León ciudad de servicios

El sector comercio sigue siendo la principal actividad generadora de empleo de nuestra ciudad, con 14.238 puestos de trabajo entre sus diferentes modalidades. Representa el 17,5% del total de cotizantes de la capital y su alfoz. Desde un punto de vista trimestral la llegada del periodo veraniego ha supuesto la incorporación de casi 400 cotizantes en el sector, en su mayoría en el subsector del comercio minorista. Si comparamos los datos con los que había

hace un año, el sector en general ha incrementado 101 personas, 14 de ellas en el área de comercio minorista y 55 en el mayorista y en 32 en la parte de vehículos.

En segundo lugar destacan las actividades laborales relacionadas con la sanidad (tanto en su vertiente pública como privada), que con 7.354 cotizantes representa el 9,02% del empleo. En este caso el sector se ha visto incrementado en términos interanuales en más de 200 efectivos (los que se redujeron en el trimestre anterior). Es un sector con variaciones significativas en el empleo en función de la estacionalidad de las contrataciones.

El sector público (incluyendo fuerzas de seguridad y seguridad social) cuenta con 6.456 cotizantes, equivalentes al 7,92% del empleo total. El sector ha ganado 45 personas en el último año.

En cuarta posición aparecen el turismo y la restauración, que siguen siendo ejes importantes de empleo en nuestro territorio. En estos momentos genera unos 5.800 cotizantes, que representan el 7,2% del empleo (entre hostelería, hotelería, agencias de viaje, guías profesionales y similares).

La construcción da señales de crear empleo un trimestre más, con cerca de 250 cotizantes nuevos. Este trimestre ocupa el quinto puesto como generador de empleo. A 30 de junio empleaba a 5.363 personas entre edificación, obra especializada, ingeniería civil y servicios técnicos de arquitectura. Genera el 6,6% del total de empleo en el conjunto del área metropolitana.

El sector de la educación desciende del cuarto al sexto puesto en esta clasificación, por la finalización del curso escolar y la pérdida de casi 1.000 cotizantes, que le deja en 5.259 cotizantes (un 6,45% del total e León y alfoz).

El siguiente sector, teleoperadores, presenta muchas variaciones de cotizantes en función de la evolución de la actividad de las empresas del sector. En este trimestre mantiene a 3.740 cotizantes, lo que representa un nivel de empleo ligeramente inferior al que tenía el trimestre anterior.

La logística y el transporte mantienen en este trimestre el nivel de cotizantes. Sigue siendo otro sector relevante en nuestra economía, con 3.631 trabajadores entre transporte y almacenamiento, lo que supone el 4,5% del total.

La primera actividad industrial en este trimestre ha pasado a ser la fabricación de productos farmacéuticos que, junto a la industria química, generan 1.179 empleos. La segunda actividad industrial es la industria alimentaria, que alcanza los 1.154 empleos y prácticamente mantiene niveles similares a los que teníamos hace un año.

Por último, destacar el empleo generado en un sector de valor añadido como es el sector de las TIC, que en este trimestre ha seguido creciendo, y que en el epígrafe de programación y consultoría cuenta con 952 empleos.

e.- Sectores con más variaciones de empleo en los últimos doce meses

Sectores que han perdido empleo

El primer sector en términos de reducción de cotizantes en León y Alfoz en los últimos doce meses sigue siendo (al igual que en las dos últimas comparativas interanuales) el de servicios financieros -excepto seguros y reaseguros- con 264 cotizantes menos. Se trata de un sector que sigue realizando notables ajustes con el cierre de oficinas y la integración de entidades, lo que lógicamente está afectando a los niveles de empleo.

En segunda posición tenemos las actividades relacionadas con el empleo, vinculadas a contrataciones que se realizan en programas formativos, con una disminución de 90 afiliados, las actividades de almacenamiento y actividades anexas al transporte con una reducción de 77 cotizantes, y la industria de la alimentación con 59 afiliados menos.

Sectores que han ganado empleo

Las actividades en torno a la educación (con 388 cotizantes más) ocupa el primer lugar en cuanto al aumento de afiliados en el último año, a pesar de la fuerte reducción que han experimentado en este trimestre. Es un sector que tiene grandes variaciones y el hecho de que los contratos se acorten o alarguen una semana al principio o final de un trimestre hace que existan variaciones significativas en cómputos interanuales.

En segundo lugar aparecen las profesiones relacionadas con el cuidado y atención a personas mayores, con 223 cotizantes de incremento. En tercer lugar están las actividades administrativas de oficina (telemarketing), que pese a haber experimentado también una reducción significativa en el trimestre muestran un balance positivo en términos interanuales y cuentan con 189 empleos más que hace 12 meses.

La construcción especializada también aparece en esta clasificación y prueba que la obra civil está recuperando parte del pulso perdido y ha crecido sus niveles de empleo con 185 cotizantes más de los que había en junio de 2016.

Cabe destacar, por la calidad del empleo que se suele generar, dos sectores que aparecen en esta clasificación: el sector de los productos farmacéuticos, que con 147 cotizantes nuevos recoge el empleo que se está generando consecuencia de los fuertes procesos inversores que ha acometido en los últimos tiempos, y el sector de las TIC, que en su vertiente de programación y consultoría ha crecido en 72 cotizantes en el área metropolitana de la ciudad de León.

f.- Desempleo registrado en la ciudad de León

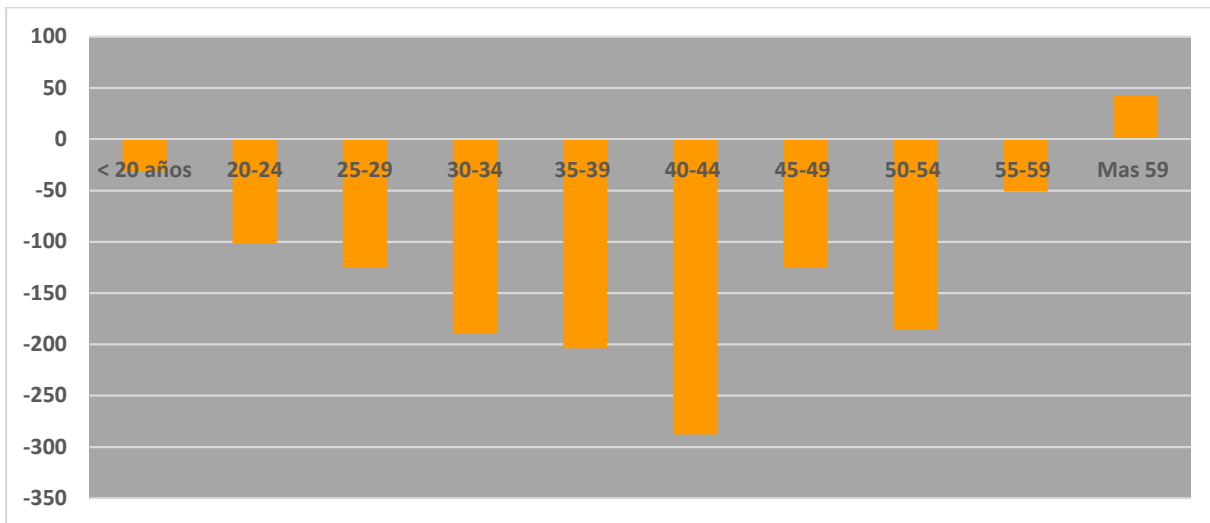
El desempleo registrado en León y Alfoz ascendía a 30 de junio de 2017 a 14.190 personas. Por decimocuarto trimestre consecutivo se mantiene la tendencia positiva de esta estadística, con reducciones interanuales del número de desempleados registrados. No hay que olvidar que previamente tuvimos trece trimestres con incrementos en este ámbito, a ritmos bastante mayores que las reducciones que estamos teniendo en la actualidad, por lo que aún queda camino para llegar a la situación que había en 2008, en la que el desempleo registrado en León y Alfoz rondaba la cifra de 9.000 personas.

Del total de los desempleados, el 42,51% son hombres frente al 57,49% que son mujeres. Por intervalos de edad, el mayor número de desempleados se concentra entre los 40 y los 59 años. El grupo de edad más afectado por el desempleo vuelve a ser de 55-59 años en el caso de los hombres y de 40-44 en las mujeres. Nuevamente, vuelve a suceder que las mujeres superan a los hombres en todos los tramos de edad, excepto en el grupo de menores de 20 años.

Como conclusión de todos estos datos en cuanto a la evolución del desempleo, podemos destacar los siguientes aspectos:

- En León y Alfoz, a 30 de junio hay 1.409 desempleados menos que hace un año, lo que supone una reducción de un 9,03% en los últimos 12 meses. Por otro lado, cabe destacar que a fecha 30 de junio el número de cotizantes se incrementó en términos interanuales en 1.638, lo que confirma que llevamos 2 trimestres consecutivos en los que se ha incrementado la población activa (después de varios de un periodo en el que se produjo una reducción significativa de la misma).
- La reducción del paro en términos interanuales ha beneficiado en mayor medida al colectivo masculino (918 hombres menos desempleados) que al femenino (491 menos son los que figuran en el registro de paro en León y su Alfoz). Ello se traduce en un incremento de la brecha de género en el paro registrado, con preponderancia del colectivo femenino (57,49%) sobre el masculino (42,51%).
- Si hacemos un desglose por edades a la hora de analizar qué grupos se han visto beneficiados por esta reducción interanual del número de desempleados, vemos que los grupos más favorecidos son aquellos entre 30 y 39 años, con reducciones significativas en cada grupo en términos cuantitativos.
- El único grupo de edad que ha visto incrementado el número de desempleados en términos interanuales es el formado por las personas mayores de 59 años, con 57 parados más, mientras que los menores de 20 que en las últimas comparativas anuales experimentaban incrementos de personas paradas, en este trimestre presenta una reducción de 88 personas.
- En comparativa trimestral, el desempleo se ha visto reducido en 1.548 personas. Los grupos de personas con edad activa entre 20 y 29, y a partir de 50 son los que menos se han visto favorecidos por la reducción de los niveles de desempleo.
- Por sexos, trimestralmente, en el colectivo masculino el desempleo disminuyó en 858 hombres, y el femenino en 690 mujeres, tendencia similar a la comparativa anual

Gráfico 6: Variación del paro registrado en León y Alfoz por grupos de edad Junio 2017/Junio 2016.



g.- Análisis del perfil del desempleado de la bolsa de empleo de ILDEFE

En este trimestre podemos destacar los siguientes aspectos sobre la evolución del perfil del usuario en búsqueda activa de empleo al que ILDEFE presta sus servicios:

- El número de inmigrantes atendidos ascendió al 12,74% del total de usuarios, incrementándose en casi un punto porcentual el nivel que teníamos en el trimestre precedente. En 2014, los inmigrantes supusieron un 9,83% del total, el mínimo histórico en la serie y, desde entonces, durante estos tres años se ha iniciado una suave tendencia al alza. Su perfil se corresponde con personas que tienen más consolidada su vida personal y laboral en León que en periodos precedentes.
- Desde hace algo más de un año se mantiene el equilibrio entre los usuarios masculinos (50,1% en este trimestre) y femeninos (49,9%), con ligeras variaciones dependiendo el trimestre analizado. Durante el año 2015 tuvimos una pequeña mayoría de mujeres usuarias en el servicio de orientación laboral, -representaron el 52,5% del total, frente al colectivo masculino que supuso el 47,5% restante-, después de que en periodos precedentes hubiera cierta preponderancia del número de hombres respecto al de mujeres.
- La edad media de nuestros usuarios, aunque se ha incrementado respecto a la que se registraba en ejercicios precedentes, en este trimestre se ha visto reducida respecto a los dos trimestres precedentes. Además en este trimestre la edad media del colectivo masculino y la del femenino han tendido a igualarse.
- Por último, señalar que, al igual que en periodos precedentes, el colectivo inmigrante tiene una edad media inferior al colectivo de usuarios de origen nacional. En el caso de los usuarios procedentes de otros países tienen mayor peso en términos relativos el grupo de 26 a 40 años en relación a los usuarios de nacionalidad española, mientras que este colectivo inmigrante está infra representado en el grupo de mayores de 40.