

Observatorio ocupacional

Instituto Leonés de Desarrollo Económico, Formación y Empleo

ESTUDIO DEL MERCADO LABORAL LEÓN Y ALFOZ

(segundo trimestre 2014)



0.- Introducción	p. 3
1.- Ámbito Demográfico y Social	p. 5
1.1.- Censo poblacional	
1.2.- Censo académico	
1.2.1.- Formación no universitaria en León y Alfoz	
1.2.2.- Formación universitaria	
2.- Cotizantes a la seguridad social	p. 11
2.1.- Análisis de los cotizantes por régimen de actividad	
2.1.1.- Afiliados medios a nivel nacional, autonómico y provincial	
2.1.2.- Evolución mensual de los afiliados medios en la provincia de León	
2.1.3.- Análisis de los cotizantes a la seguridad social en León y Alfoz	
2.2.- Análisis de los cotizantes por actividad económica	
2.3.- Incrementos y disminuciones de empleo	
3.- Desempleo en el área metropolitana de León	p. 23
3.1.- Datos del paro registrado. Evolución trimestral e interanual	
3.2.- Análisis del paro registrado: sexo y edad	
3.3.- Análisis del paro registrado: sector de actividad	
3.4.- Análisis del paro registrado: niveles de instrucción y grupos profesionales	
4.- Análisis del perfil del desempleado (Bolsa ILDEFE)	p. 33
4.1.- Nacionalidad y sexo	
4.2.- Edad, sexo y origen	
4.3.- Prestaciones y colectivos con riesgo de exclusión	
5.- Análisis de la contratación laboral	p. 39
5.1.- Contratación en el año en curso	
5.2.- Análisis sectorial de las contrataciones en el municipio de León	
5.3.- Temporalidad en la contratación	
5.3.1.- Análisis trimestral	
5.3.2.- Análisis mensual	
6.- Glosario	p. 47

0.- Introducción

ILDEFE, la agencia de desarrollo local del Ayuntamiento de León, realiza desde hace el año 2002 de forma trimestral un análisis de los datos del mercado laboral de León y su Alfoz –su área natural de actuación, que incluye los municipios de León, Onzonilla, San Andrés del Rabanedo, Santovenia de la Valduncina, Sariegos, Valdefresno, Valverde de la Virgen, Villaquilambre y Villaturiel-.

El estudio de esos datos ha permitido al Instituto adaptar sus servicios (dirigidos a desempleados que buscan empleo, emprendedores y empresas) y enfocar sus actuaciones, siempre en contacto con la realidad del empleo y el paro en León y su área urbana.

Desde el año 2009 se ha cambiado el enfoque y El Estudio del Mercado Laboral, que se edita trimestralmente, da un paso más, y ya no será sólo una herramienta interna de trabajo para los técnicos de Ildefe. Quiere convertirse en un referente para quienes estudian la evolución del mercado laboral en León y Alfoz.

El formato del informe, aparece agrupado con el siguiente esquema:

Datos demográficos y sociales

En este bloque se realiza una primera aproximación a los datos relativos al censo poblacional de León y Alfoz, así como al censo académico.

Cotizantes a la seguridad social

Análisis de los cotizantes a la seguridad social y de las variaciones de empleo que se producen en el periodo de estudio.

Desempleo registrado

Evolución del desempleo registrado en León y Alfoz, analizado desde diferentes agrupaciones y clasificaciones.

Perfil del desempleado

Análisis del perfil del desempleado tomando como base la información proporcionada por la bolsa de trabajo de Ildefe.

Contrataciones

Estudio y diagnóstico de la evolución de las contrataciones laborales y ocupaciones más demandadas.

Para su elaboración se recurre a fuentes oficiales (INE, Ministerio de Trabajo e Inmigración, ECYL, Servicios Públicos de Empleo-SISPE,) y fuentes propias (CAP, aplicación del Servicio de Orientación Laboral de Ildefe, con bolsa de empleo y 10.000 perfiles de personas desempleadas).

León (España), junio de 2014, ©Ildefe
promocion_economica@ildefe.es

1.- Ámbito Demográfico y Social

1.- Ámbito Demográfico y Social

1.1.- Censo poblacional

La provincia de León se encuentra en el extremo noroccidental de la Comunidad Autónoma de Castilla y León, limitando por el Norte con Asturias y Cantabria, por el Este con la provincia de Palencia, con Zamora y Valladolid por el Sur y por el Oeste, con Orense y Lugo. Ocupa una superficie de 15.581 km², siendo la más extensa de las nueve que integran la Comunidad y la séptima en el cómputo nacional.

Según los últimos datos disponibles sobre población a nivel municipal del INE, 1 de enero de 2013, la provincia cuenta con una población de 489.752 personas, de las que 239.179 son varones y 250.573 son mujeres. En el área metropolitana de la ciudad de León la población asciende a 200.560 personas, lo que representa el 40,95% del total provincial, distribuido de la siguiente forma:

Año 2013 Municipios	Total habitantes	Varones	Mujeres	Superficie (Km ²)	Densidad
León	130.601	59.712	70.889	39	3.348,74
Onzonilla	1.775	931	844	22	80,68
S. Andrés Rabanedo	31.862	15.412	16.450	65	490,18
Santovenia Valdon.	1.978	1.025	953	30	65,93
Sariegos	4.778	2.419	2.359	36	132,72
Valdefresno	2.088	1.086	1.002	103	20,27
Villaquilambre	18.343	9.163	9.180	53	346,09
Villaturiel	1.970	1.038	932	59	33,39
Valverde de Virgen	7.165	3.705	3.460	64	111,95
León y Alfoz	200.560	94.491	106.069	471	425,82
Resto de provincia	289.192	144.688	144.504	15.110	19,14
Provincia de León	489.752	239.179	250.573	15.581	31,43
Castilla y León	2.519.875	1.246.377	1.273.498	94.225	26,74
España	47.129.783	23.196.386	23.933.397	505.990	93,14

Tabla 1: Habitantes en León y Alfoz a 1 de Enero de 2013

Fuente: INE, padrón municipal

Para el año 2012 los datos eran los siguientes:

Año 2012 Municipios	Total habitantes	Varones	Mujeres
León	131.680	60.354	71.326
Onzonilla	1.764	927	837
San Andrés del Rabanedo	31.742	15.391	16.351
Santovenia de la Valdoncina	1.987	1.020	967
Sariegos	4.671	2.368	2.303
Valdefresno	2.046	1.057	989
Villaquilambre	18.124	9.039	9.085
Villaturiel	1.941	1.020	921
Valverde de la Virgen	7.118	3.642	3.476
León y Alfoz	201.073	94.818	106.255
Resto de provincia León	293.378	146.931	146.447
Provincia de León	494.451	241.749	252.702
Castilla y León	2.546.078	1.261.141	1.284.937
España	47.265.321	23.298.356	23.966.965

Tabla 2: Habitantes en León y Alfoz enero de 2012.

Fuente: INE, padrón municipal

Si analizamos las variaciones en estos 12 meses obtenemos los siguientes datos:

Localidad	Variación 13/12	Variación en %
León	-1.079	-0,82%
Onzonilla	11	0,62%
San Andrés del Rabanedo	120	0,38%
Santovenia de la Valdoncina	-9	-0,45%
Sariegos	107	2,29%
Valdefresno	42	2,05%
Villaquilambre	219	1,21%
Villaturiel	29	1,49%
Valverde de la Virgen	47	0,66%
León y Alfoz	-513	-0,26%
Resto de provincia León	-4.186	-1,43%
Provincia de León	-4.699	-0,95%
Castilla y León	-26.203	-1,03%
España	-135.538	-0,29%

Tabla 3: Variación habitantes en León y Alfoz años 2013/2012.

Fuente: Elaboración propia.

A partir de la información disponible en las anteriores tablas podemos destacar los siguientes aspectos:

- La población del área metropolitana de la ciudad de León disminuyó en 513 personas, manteniéndose la tendencia del año anterior (2012/2011) en el que la reducción fue de 444 personas. En porcentaje supone una disminución de un 0,26%. A pesar de ello, la reducción de población en el área metropolitana de la ciudad de León es más suave que la experimentada a nivel provincial y autonómico, situadas en torno al 1% negativo, con un nivel similar al de España.

- León capital es el principal causante de la reducción de población en el área metropolitana, con una pérdida de 1.079 habitantes. De los 9 municipios analizados, además de la capital, Santovenia de la Valduncina es el otro que tiene menos habitantes que hace un año, aunque en este caso dicha pérdida solo alcanza a 9 personas.
- En el resto de municipios del área metropolitana la población se ha incrementado. Villaquilambre, San Andrés del Rabanedo y Sariegos son los tres municipios que han experimentado un mayor aumento en términos absolutos en este periodo. Estos tres municipios también demostraron la misma tendencia de incremento en el año anterior.
- El ámbito provincial sufre una pérdida poblacional de 4.699 habitantes, un -0,95%, situación similar a la que ha experimentado la comunidad autónoma (-1,03%). Fue el año 2007 cuando la provincia experimentó el último incremento poblacional, justo en el período previo al inicio de la crisis económica. Desde entonces ha ido reduciendo paulatinamente su masa poblacional.
- El conjunto del país ha visto reducida su población en algo más de 135.000 habitantes en relación a la cifra registrada en el año 2012. En el año anterior la población a nivel nacional se incrementó en cerca de 74.000 habitantes.

1.2.- Censo académico

1.2.1.- Formación no universitaria en León y Alfoz

Durante el curso académico 2013/2014, finalizado en el pasado mes de junio, el municipio de León contó con 28.077 estudiantes matriculados en educación infantil, primaria, ESO, bachillerato, formación profesional, educación especial y los programas de cualificación profesional inicial. Suponen 87 alumnos matriculados más que en el curso 2012/2013, donde el cómputo total de alumnos en el municipio fue de 27.990. En este curso un 44,33% estaban matriculados en centros privados y el 55,67% en públicos. Estas cifras son muy similares a las del curso pasado.

En el Alfoz de León el número de matriculados ascendió a 5.184, 434 alumnos más que en el curso 2012/2013, que en porcentaje supone un incremento de un 10,94%. Sumando ambos datos, el área metropolitana de la ciudad de León contó durante el curso escolar con 33.261 estudiantes (León capital más el Alfoz), lo que supone un incremento en el presente curso académico de un 1,59%, equivalente a 521 nuevas matriculaciones. Se mantiene por lo tanto la tendencia del incremento de las matriculaciones que se lleva produciendo los últimos cuatro años académicos precedentes.

Respecto al número de inmigrantes, ha bajado la representatividad en León y Alfoz respecto a cursos anteriores. En el curso finalizado es un 4,71% el peso cualitativo frente al 5,52% del total en el curso 2012/13 y 5,47% en el curso 2011/2012. En términos relativos, hay mayor presencia de estudiantes de procedencia no nacional en E.S.O. (6,26% de alumnos inmigrantes), en

Educación Especial (9,84%) y en los programas de cualificación profesional inicial P.C.P.I. (8,84%). Al contrario, la presencia de alumnos inmigrantes es más reducida en la formación profesional de grado superior y bachiller, con porcentajes de 2,26% y 3,68% respectivamente. La causa de esta reducida presencia de inmigrantes en los ciclos de grado superior y bachillerato puede ser la previsible incorporación temprana de este colectivo de alumnado al mercado laboral, de modo que esta tónica es la que también ha venido prevaleciendo en cursos pasados.

La representatividad del alumnado extranjero en la provincia de León tiene un peso similar al ámbito de León y Alfoz, siendo del 4,32% para el ámbito provincial, y 4,71% en el ya mencionado ámbito del área metropolitana de León.

Formación Curso académico 13/14	Alumnos León y Alfoz	Centros Privados	Centros Públicos	% Públicos sobre total	Alumnado extranjero	% sobre total
Ed. Infantil	6.211	2.658	3.553	57,20%	251	4,04%
Ed. Primaria	10.790	4.937	5.853	54,24%	496	4,60%
E. S. O.	7.351	3.704	3.647	49,61%	460	6,26%
Bachillerato	4.242	1.301	2.941	69,33%	156	3,68%
FP Grado Medio -Ciclos formativos-	1.766	337	1.429	80,92%	96	5,44%
FP Grado Superior -Ciclos formativos-	2.304	490	1.814	78,73%	52	2,26%
Educación Especial	122	47	75	61,48%	12	9,84%
PCPI – Cualif. Prof. Inicial	475	165	310	62,26%	42	8,84%
TOTALES						
León	28.077	12.447	15.630	55,67%	1.417	5,05%
Municipios del Alfoz	5.184	1.192	3.992	77,01%	148	2,85%
León y Alfoz	33.261	13.639	19.622	58,99%	1.565	4,71%
Provincia de León	63.338	19.389	43.949	69,39%	2.734	4,32%

Tabla 4A. Datos del alumnado no universitario en el municipio de León y su Alfoz. Curso académico 2013/2014.
Fuente: Dirección Provincial de Educación de León. Consejería de Educación, JCYL.

Formación Comparación cursos 2013/14 con 2012/2013	Variación de alumnos 13-14/12-13
Ed. Infantil	-184
Ed. Primaria	196
E. S. O.	394
Bachillerato	40
FP Grado Medio	73
FP Grado Superior	-139
Educación Especial	5
PCPI	136
Total León y Alfoz	521

Tabla 4B. Evolución del número de alumnos no universitario en León y su Alfoz. Curso académico 13/14 y 12/13.
Fuente: Dirección Provincial de Educación de León. Consejería de Educación, JCYL.
Página web de JCYL. Consejería de Educación <http://www.educa.jcyl.es/educacyl/cm>

1.2.2.- Formación universitaria.

La Universidad de León cuenta en el curso académico 2013-2014 con 13.898 estudiantes, de los que un 51% son varones y un 49% mujeres. A pesar de este equilibrio global existen algunas especialidades- como las ingenierías o Ciencias de las Actividades Físicas y del Deporte en las que hay preponderancia de hombres, frente al resto de titulaciones con total mayoría de mujeres. Aunque en el curso pasado la Universidad de León había visto reducido el número de estudiantes en 458 respecto a la cifra que se daba en el curso anterior, en este curso actual se cuenta con 250 alumnos más. Respecto a la distribución por sexos, por tercer año consecutivo los estudiantes masculinos son ligeramente mayoría frente a los femeninos, a diferencia de cursos anteriores donde el alumnado femenino superaba al masculino.

Campus	Centro Universitario	Total	Hombres	Mujeres
León	C.C. Económicas y Empresariales	1.929	966	963
León	C.C. Biológicas y Ambientales	1.034	418	616
León	C.C. Actividad Física y del Deporte	626	484	142
León	Ciencias de la Salud	1.016	231	785
León	Ciencias del Trabajo	317	122	195
León	Derecho	816	360	456
León	Educación	1.124	285	839
León	Filosofía y Letras	964	466	498
León	Ingeniería Técnica Minera	432	302	130
León	Ingenierías Industrial e Informática	2.759	2.182	577
León	Superior y Técnica Ing. Agraria	452	267	185
León	Trabajo Social	120	23	97
León	Veterinaria	1.010	316	694
León	Escuela Universitaria de Turismo	1	1	0
	TOTAL POSGRADO	609	304	305
	Total León	13.209	6.727	6.482
Ponferrada	Ingeniero Técnico en Topografía	23	15	8
Ponferrada	Grado Ing. Geomática y Topografía	36	25	11
Ponferrada	Ing. Téc. Agrícola: Industrias Agrarias y Alimentarias	25	10	15
Ponferrada	Ing. Téc. Forestal (Explotac. Forestales)	45	25	20
Ponferrada	Grado Ingeniería Agroalimentaria	41	11	30
Ponferrada	Grado Ingeniería Forestal y del Medio Natural	125	92	33
Ponferrada	Diplomado en Enfermería	5	0	5
Ponferrada	Diplomado en Fisioterapia	9	4	5
Ponferrada	Grado en Enfermería	189	44	145
Ponferrada	Grado en Fisioterapia	191	70	121
	Total Bierzo	689	296	393
	TOTAL ULE	13.898	7.023	6.875

Tabla 5A. Alumnos matriculados en el curso 2013/2014 en la ULE.

Fuente: Servicios Estadísticos. Universidad de León

Curso	06/07	07/08	08/09	09/10	10/11	11/12	12/13	13/14
Alumnos ULE	13.217	13.079	12.347	12.087	13.016	14.106	13.648	13.898

Table 5B. Evolución del número de alumnos matriculados en la ULE los últimos 8 años académicos

2.- Cotizantes a la seguridad social

2.- Cotizantes a la seguridad social

2.1.- Análisis de los cotizantes por régimen de actividad

2.1.1.- Afiliados medios a nivel nacional, autonómico y provincial.

El segundo trimestre de 2014 finaliza con 149.980 afiliados a la seguridad social en la provincia de León (medidos como afiliados medios del mes de junio), 847.700 en Castilla y León y 16.684.995 afiliados en España. Estas cifras suponen que no sólo se ha dejado de destruir empleo tanto a nivel nacional como autonómico sino que se está empezando a crear. En el ámbito provincial aún mejorando la situación respecto a periodos precedente no se ha podido aún crear empleo neto (hay una reducción del número de cotizantes en términos interanuales en 129 afiliados).

En el ámbito geográfico de la comunidad autónoma hay un aumento de casi 4.000 cotizantes y 291.000 en el conjunto del país, lo que significa casi un 1,8% de incremento en términos relativos. Por lo tanto la creación de empleo ha llegado con más fuerza al ámbito nacional, algo menos en el autonómico y en nuestra provincia, aunque no se ha empezado a crear empleo si que podemos afirmar que se ha dejado de destruir.

Desde el punto de vista trimestral, la llegada del verano ha dejado un escenario en el que en los tres ámbitos geográficos se produce un incremento similar en variación porcentual del número de cotizantes en torno al 2,3-2,5%. Así la provincia de León cuenta con 3.302 afiliados más respecto al mes de marzo; algo más de 20.000 afiliados en el caso de la comunidad autónoma y un 2,55% de incremento para el conjunto del país que se traduce en 415.000 personas afiliadas más.

Como conclusión, indicar que sigue la tendencia al alza en el caso de Castilla y León y España, iniciada en el anterior trimestre, y a ellos se suma la provincia de León que mientras en el primer trimestre registraba aún una pérdida significativa de empleo, la situación mejora en este y es previsible que en los próximos periodos se vaya a seguir la tendencia del resto del país.

Año/Lugar	Cotizantes junio 2014	Cotizantes marzo 2014	Variación absoluta	Variación en %
Prov. León	149.980	146.678	3.302	2,25%
Castilla y León	847.700	827.557	20.143	2,43%
España	16.684.995	16.269.721	415.274	2,55%

Tabla 6A. Datos de afiliados medios a nivel provincial, autonómico y nacional
Junio 2014/Marzo 2014.

Fuente: Observatorio Regional de Empleo. EcyL

Año/Lugar	Cotizantes junio 2014	Cotizantes junio 2013	Variación absoluta	Variación en %
Prov. León	149.980	150.109	-129	-0,09%
Castilla y León	847.700	843.968	3.732	0,44%
España	16.684.995	16.393.866	291.129	1,78%

Tabla 6B. Datos de afiliados medios a nivel provincial, autonómico y nacional
Junio 2014/Junio2013.

Fuente: Observatorio Regional de Empleo. EcyL

2.1.2.- Evolución mensual de los afiliados medios en la provincia de León

A nivel nacional por segundo trimestre consecutivo y después de un largo periodo, se ha empezado a crear empleo en términos interanuales (es decir respecto a los datos que había en marzo y junio de 2013), consecuencia del crecimiento que está teniendo la economía española en estos momentos. Sin embargo esta reactivación no ha llegado a la provincia de León con la fuerza suficiente para que se genere empleo, aunque si para que se deje de destruir.

Es previsible que la economía provincial en los próximos meses siga el camino de la economía española y por lo tanto empiece a recuperar parte del empleo perdido durante esta crisis. El último mes en el que se incrementó el número de cotizantes respecto al mismo mes del año anterior en nuestra provincia fue en julio de 2008 –cuando se alcanzaron los 180.654 trabajadores frente a los 149.990 actuales-. A partir de ese momento llevamos ya seis años en los que la cifra de cotizantes ha ido disminuyendo de forma continua en términos interanuales (72 meses seguidos con reducciones del número de afiliados a la seguridad social respecto al mismo mes del año anterior). El ritmo de destrucción de empleo fue constante desde julio de 2008 hasta noviembre de 2009. A partir de noviembre de 2009 la destrucción de empleo se redujo de forma significativa, hasta llegar a junio de 2011, con menos de 2.000 cotizantes perdidos respecto a junio de 2010.

En el verano de 2012 la crisis vuelve a afectar fuertemente al mercado laboral en nuestra provincia, incrementando de forma significativa la pérdida de puestos de trabajo, lo que supuso en términos tanto relativos como absolutos los niveles máximos de destrucción de empleo. Sin embargo, a partir del segundo trimestre de 2013 se ha suavizado el ritmo de destrucción de empleo. Así hemos pasado de perder en términos interanuales 10.000 empleos a principios del ejercicio 2013 a los 7.000 de septiembre, 3.300 de diciembre y este mes de junio en el que por fin casi mantenemos el número de cotizantes (129 menos que hace un año).

Meses	Nº cotizantes 2014	Nº cotizantes 2013	Diferencia 14-13	%14-13	Diferencia 13-12	%13-12
Enero	146.564	149.757	-3.193	-2,13%	-10.048	-6,29%
Febrero	146.508	148.764	-2.256	-1,52%	-10.508	-6,60%
Marzo	146.678	148.636	-1.958	-1,32%	-10.534	-6,62%
Abril	147.951	149.001	-1.050	-0,70%	-10.114	-6,36%
Mayo	149.052	149.631	-579	-0,39%	-9.468	-5,95%
Junio	149.980	150.109	-129	-0,09%	-9.376	-5,88%
Julio		150.920			-8.982	-5,62%
Agosto		150.863			-8.388	-5,27%
Septiembre		150.832			-7.182	-4,55%
Octubre		149.932			-6.535	-4,18%
Noviembre		148.814			-4.878	-3,17%
Diciembre		148.924			-3.327	-2,19%

Tabla 7. Cotizantes de la Seguridad Social mensuales en la provincia de León. Años 2012, 2013 y 2014.

Fuente: Observatorio Regional de Empleo. Ectl.

2.1.3.- Análisis de los cotizantes a la seguridad social en León y Alfoz

El mes de junio finaliza con 78.308 cotizantes dados de alta en alguno de los regímenes de la seguridad social en el área metropolitana de la ciudad de León (León y Alfoz). A pesar del cambio de tendencia que se ha producido a nivel nacional, en León y alfoz nuevamente tenemos una pérdida de empleo en términos interanuales de 1.362 trabajadores en el periodo que va desde junio de 2013 a junio de 2014, equivalentes a un 1,71% del total.

En términos anuales el resto de la provincia ha conseguido crear empleo, aunque no en niveles suficientes como para compensar la caída en la capital. De hecho en la provincia de León se han perdido 808 empleos (1.362 en la capital) equivalentes a un 0,54%, con una significativa reducción en el ritmo de destrucción de empleo, muy alejado de los más de 10.000 puestos de trabajo que se habían perdido hace unos trimestres.

En una comparativa trimestral de los datos de cotizantes, en este trimestre respecto al anterior si que hay creación de empleo tanto en León y Alfoz como en la provincia en el número de cotizantes, equivalentes a 93 empleos en la ciudad (el 0,12%) y a 2.603 en la provincia (el 1,77%)

Analizando estos datos podemos destacar los siguientes aspectos:

- El segundo trimestre de 2014 nos deja datos que van mejorando lentamente los registros previos en ámbito del empleo. A nivel nacional parece que se consolida por segundo trimestre consecutivo la creación de empleo, en la provincia se ha perdido algo de empleo pero menos que en periodos precedentes y en la capital si que ha habido un importante pérdida de cotizantes en estos meses, que ha afectado a cuatro sectores como son el de telemarketing (900 empleos menos), financiero (265), educación (258) y administración pública (254).
- El área metropolitana de la ciudad de León (que aglutina al 40% de la población y al 50% de los cotizantes) es el responsable de que la provincia de León haya perdido empleo en los últimos doce meses. De hecho en el resto de la provincia se han creado 554 empleos en los últimos doce meses.
- El sector del carbón, aunque en términos anuales ha incrementado ligeramente su actividad en cuanto a número de cotizantes, en la actualidad cuenta con 1.247 trabajadores, tiene una situación muy compleja a nivel de expectativas.
- El régimen general es el más castigado por la situación económica. El último año este régimen de cotización ha perdido 1.459 empleos en León y Alfoz (el 2,28% del total de los trabajadores por cuenta ajena) y representan en números absolutos más de los empleos perdidos en el último año. Es decir, los demás regímenes de cotización han sido capaces de crear empleo.
- El régimen del hogar aparece definitivamente estabilizado, después del incremento que tuvo en el número de cotizantes durante los seis primeros meses del año 2012 como consecuencia del cambio legislativo –con aumentos del 50% en el número de cotizantes-. En este trimestre ha tenido una pérdida de 25 cotizantes en la ciudad de León (un 1,2% del total) y 37 a nivel provincial. En la actualidad cuenta con 2.049 afiliados a la seguridad social en el área metropolitana de la ciudad de León.

- El régimen de autónomos es el único por segundo trimestre consecutivo que ha sido capaz de crecer en León y Alfoz, con 136 cotizantes más que hace un año, equivalentes a un 1,02% (se totalizan 13.475). En este régimen de cotización se recoge un doble movimiento, por una parte aquellas empresas que tienen que cerrar y se da de baja el autónomo. Por otra parte tenemos una corriente de nuevas altas motivada por la incorporación al mismo de personas que no tienen una alternativa laboral por cuenta ajena y que deben seguir laboralmente activos. Son los “emprendedores por necesidad”.

Estos datos dejan a la capital y su área metropolitana con un 52,46% del total del empleo de la provincia. En el caso del régimen general dicho porcentaje se eleva al 60,06%, y se reduce en el nivel de autónomos al 34,40% (uno de cada tres autónomos están en la capital). Dichas cifras se explican por un lado en la existencia de las centrales administrativas de diferentes entidades, administración, universidad, hospital, etc. que generan niveles importantes de empleo por cuenta ajena. En el caso de los autónomos la integración del empresario del sector agrario en dicho régimen de cotización hace que el peso de la provincia sea significativamente mayor respecto a la capital, al estar el sector agrario y ganadero ubicado mayormente en el medio rural.

Seguidamente se exponen las tablas con los datos a 30 de junio y las variaciones experimentadas tanto a nivel trimestral como anual.

Municipio	Rég. General	Agrario	Autónomo	Hogar	Carbón	Total
León	48.903	76	8.566	1.727	47	59.319
Onzonilla	3.918	1	145	6	0	4.070
San Andrés del Rabanedo	3.710	7	2.027	125	0	5.869
Santov. De la Valdoncina	1.835	2	143	10	0	1.990
Sariegos	285	0	452	80	0	817
Valdefresno	908	9	246	16	0	1.179
Valverde de la Virgen	993	2	419	13	0	1.427
Villaquilambre	1.672	5	1.312	69	0	3.058
Villaturiel	407	4	165	3	0	579
León y Alfoz	62.631	106	13.475	2.049	47	78.308
% León y Alfoz/provincia	60,06%	10,41%	34,40%	57,60%	3,77%	52,46%
Provincia de León	104.285	1.018	39.174	3.557	1.247	149.281

Tabla 8. Cotizantes de la Seguridad Social en León y Alfoz . Junio 2014.
Fuente: Ministerio de Trabajo y elaboración propia

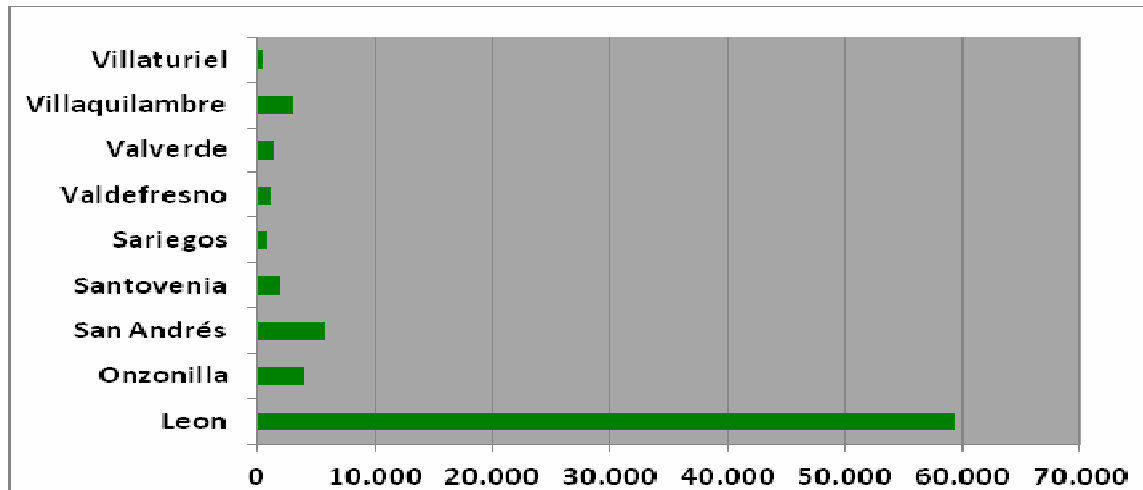
	León y Alfoz Var. Nº cotiz.	%	Provincia de León Var. Nº cotiz.	%
General	-44	-0,07%	1910	1,87%
Agrario	-4	-3,64%	46	4,73%
Autónomo	160	1,20%	641	1,66%
Hogar	-20	-0,97%	-9	-0,25%
Carbón	1	2,17%	15	1,22%
TOTAL	93	0,12%	2603	1,77%

Tabla 9. Variación trimestral de los Cotizantes de la SS en León y su Alfoz Junio 14/Marzo 14.
Fuente: Ministerio de Trabajo y elaboración propia

	León y Alfoz Var. Nº cotiz.	%	Provincia de León Var. Nº cotiz.	%
General	-1459	-2,28%	-1083	-1,03%
Agrario	-15	-12,40%	42	4,30%
Autónomo	136	1,02%	217	0,56%
Hogar	-25	-1,21%	-37	-1,03%
Carbón	1	2,17%	53	4,44%
TOTAL	-1362	-1,71%	-808	-0,54%

Tabla 10. Variación anual de los Cotizantes de la SS en León y su Alfoz, Junio 14/Junio 13.
Fuente: Ministerio de Trabajo y elaboración propia

Gráfico 1: Total cotizantes en León y Alfoz por municipio a 30 de junio de 2014



2.2.- Análisis de los cotizantes por actividad económica

ACTIVIDAD CNAE- 09	León	San Andrés	Onzon.	Santov.	Sarieg	Valdefr.	Valv.	Villaqui.	Villat.	Total	%
Comercio al por menor, excepto de vehículos	7.523	717	81	738	80	116	94	295	33	9.677	12,36%
Actividades sanitarias	6.455	304	2	0	27	2	17	200	1	7.008	8,95%
Administración Pública y defensa; Seguridad Soc	5.664	425	11	15	20	9	139	162	5	6.450	8,24%
Servicios de comidas y bebidas	3.688	396	49	47	75	37	103	308	14	4.717	6,02%
Educación	4.180	144	0	6	24	2	22	36	2	4.416	5,64%
Actividades administrativas de oficina	1.384	502	1.475	3	1	1	2	6	0	3.374	4,31%
Servicios a edificios y actividades de jardinería	2.103	148	468	88	3	23	5	98	6	2.942	3,76%
Comercio al por mayor e intermediarios	1.503	305	313	209	54	233	59	200	46	2.922	3,73%
Actividades de construcción especializada	1.471	338	55	147	40	52	75	292	66	2.536	3,24%
Transporte terrestre y por tubería	1.519	291	224	162	52	29	110	88	53	2.528	3,23%
Actividades de los hogares como empleados	1.853	130	6	10	83	16	13	69	3	2.183	2,79%
Servicios financieros, excepto seguros y reaseg.	2.060	1	0	0	0	0	0	0	0	2.061	2,63%
Actividades de servicios sociales sin alojamién.	1.594	12	125	0	0	3	227	11	0	1.972	2,52%
Asistencia en establecimientos residenciales	1.104	83	20	0	29	72	193	44	0	1.545	1,97%
Construcción de edificios	998	204	21	11	37	24	47	144	18	1.504	1,92%
Venta y reparación de vehículos de motor	728	348	125	59	26	124	11	71	6	1.498	1,91%
Otros servicios personales	1.035	146	91	3	26	3	29	87	2	1.422	1,82%
Actividades jurídicas y de contabilidad	1.209	44	2	1	21	5	6	65	1	1.354	1,73%
Industria de la alimentación	414	142	428	9	2	28	17	148	22	1.210	1,55%
Programación, consultoría y otras actividades	840	36	4	0	12	0	0	9	0	901	1,15%
Almacenamiento y actividades anexas al tpte	591	4	31	217	0	0	16	14	0	873	1,11%
Fabricación de productos farmacéuticos	447	189	17	0	0	18	0	164	0	835	1,07%
Servicios técnicos de arquitectura e ingeniería	613	24	16	1	10	4	5	32	11	716	0,91%
Actividades deportivas, recreativas y de recreo	470	41	5	12	7	9	62	47	6	659	0,84%
Actividades de seguridad e investigación	630	0	10	15	1	0	0	0	0	656	0,84%
Agricultura, ganadería, caza y servicios	315	66	11	9	17	69	16	57	69	629	0,80%
Servicios de alojamiento	557	30	0	0	2	17	5	14	0	625	0,80%
Actividades asociativas	566	10	1	0	1	0	3	36	0	617	0,79%
Actividades de alquiler	451	17	2	97	4	9	1	10	4	595	0,76%
Actividades auxiliares a los servicios	388	42	9	1	16	5	5	31	1	498	0,64%
Telecomunicaciones	475	14	0	0	0	0	0	1	0	490	0,63%
Actividades postales y de correos	390	45	9	0	1	28	2	2	0	477	0,61%
Fabricación de productos metálicos, exce	149	35	36	65	13	56	6	25	91	476	0,61%
Actividades relacionadas con el empleo	460	4	0	0	1	0	1	0	0	466	0,60%
Fabricación de otros productos minerales	319	28	15	8	14	10	21	18	6	439	0,56%
Suministro de energía eléctrica, gas, va	428	1	0	0	0	0	0	1	0	430	0,55%
Publicidad y estudios de mercado	373	16	0	1	8	0	6	12	1	417	0,53%
Recogida, tratamiento y eliminación de r	288	0	90	0	1	0	0	0	0	379	0,48%
Actividades inmobiliarias	309	17	4	1	3	3	2	4	0	343	0,44%
Reparación de ordenadores, efectos perso	223	67	1	0	2	6	4	36	2	341	0,44%
Fabricación de muebles	208	67	4	13	3	9	1	14	21	340	0,43%
Artes gráficas y reproducción de soporte	199	16	42	0	21	51	1	9	0	339	0,43%
Resto actividades	3.145	420	267	42	80	106	101	198	89	4.448	5,68%
TOTALES	59.319	5.869	4.070	1.990	817	1.179	1.427	3.058	579	78.308	100,00%

Tabla 11. Cotizantes de la SS en León y su Alfoz por actividad económica. Junio 2014.
Fuente: Ministerio de Trabajo y elaboración propia

El sector comercio sigue siendo la principal actividad generadora de empleo de nuestra ciudad, con 14.097 puestos de trabajo entre sus diferentes modalidades (minorista, mayorista y vehículos). Representa el 18,00% del total de cotizantes de la capital y su alfoz. Después de dos años en los que las reducciones en el número de cotizantes fueron significativas parece que ahora está estabilizado el empleo en el sector. En este trimestre se ha incrementado el empleo en 189 cotizantes entre las tres modalidades. Respecto al nivel de empleo de hace un año el sector ha perdido 54 cotizantes.

En segundo lugar tenemos a las actividades laborables relacionadas con la sanidad (tanto en su vertiente pública como privada), que con 7.008 cotizantes representa el 8,95% del empleo de nuestra ciudad. Este trimestre el sector ha ganado 266 personas.

El sector público (incluyendo fuerzas de seguridad y seguridad social) genera 6.450 empleos –el 8,24%–, a pesar de haber tenido un importante ajuste en los últimos ejercicios (de ellos, 254 empleos se han perdido en los últimos doce meses).

El turismo y la restauración son otro de los ejes importantes de empleo que tenemos en nuestro territorio, con algo más de 5.485 cotizantes, que representan el 7% del empleo (entre hostelería, hotelería, agencias de viaje, guías profesionales y similares). Es un sector que ha recuperado 60 empleos este trimestre respecto al anterior.

El quinto sector generador de empleo es el de la educación con 4.717 empleos -el 6,02% del total- que con la finalización del curso escolar experimenta una fortísima reducción de casi 1000 cotizantes, y 258 menos que hace un año.

La construcción parece que es un sector que ha tocado fondo y ha dejado de destruir empleo, al menos a los ritmos de estos últimos años. En estos momentos es el sexto sector generador de empleo. A 30 de junio el sector daba empleo a 4.750 personas entre edificación, obra especializada, ingeniería civil y servicios técnicos e ingenierías. Genera el 6,06% del total de empleo en el conjunto del área metropolitana y en este trimestre ha crecido en 150 cotizantes.

Seguidamente tenemos el sector de los teleoperadores, que en este trimestre mantiene 3.791 empleos. Aunque no existe un epígrafe del CNAE para el mismo, la mayor parte de las empresas del sector están en el de actividades administrativas de oficina y asimilados y en el epígrafe de estudios de mercado.

La logística y el transporte, a pesar de la crisis de este último, mantiene el empleo este trimestre, siendo otro sector relevante en nuestra economía, con 3.401 trabajadores entre transporte y almacenamiento, lo que supone el 4,34% del total.

La primera actividad industrial sigue siendo la industria alimentaria que alcanza los 1.210 empleos. La segunda actividad industrial es la fabricación de productos farmacéuticos, con 835.

Destaca el incremento de empleo de un sector de valor añadido como es el sector de las TIC, que con programación y consultoría cuenta con 903 empleos. Este trimestre nuevamente ve incrementado su peso en 30 personas que se suman a las 80 que ya se incrementó en el mes de marzo.

2.3.- Incrementos y disminuciones de empleo

Sectores que han perdido empleo en León y Alfoz. Comparativa Junio 2014-Junio 2013.

ACTIVIDAD CNAE-09	Total Reducción en León y Alfoz.
Publicidad y estudios de mercado	-783
Asistencia en establecimientos residenciales	-536
Servicios financieros, excepto seguros y reaseguros	-265
Educación	-258
Administración Pública y defensa; Seguridad Social	-254
Servicios a edificios y actividades de jardinería	-222
Comercio al por menor, excepto de vehículos	-124
Actividades administrativas de oficina	-117
Servicios técnicos de arquitectura e ingeniería	-101
Fabricación de otros productos minerales	-67

Tabla 12A. Sectores con mayor reducción de empleo en León y su Alfoz por actividad económica Junio 2014-Junio 2013.

Fuente: Ministerio de Trabajo y elaboración propia

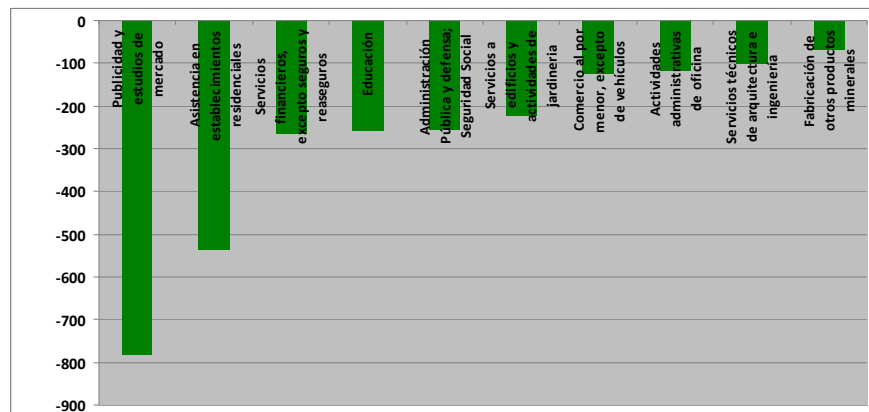
El primer sector que encabeza la pérdida de empleo en términos anuales es el telemarketing, que cuenta con 900 empleos menos que hace un año. La volatilidad del empleo en el mismo, en general muy asociado a la consecución o finalización de contratos, hace que puedan surgir grandes variaciones de empleo en plazos muy cortos, tanto en incrementos como en reducciones.

En segundo lugar tenemos el epígrafe de Asistencia en establecimientos residenciales con 536 empleos menos que hace un año. Está al mismo nivel de pérdida que en la comparativa anual de análisis del primer trimestre donde la pérdida estaba reflejada con una cantidad de 568 empleos. Esta reducción de empleo posiblemente esté vinculada al fuerte incremento que tiene la actividad de servicios, sociales sin alojamiento y se deban a cambios en la clasificación de algunas cuentas de cotización que provocan fuertes reducciones en este sub-epígrafe y fuertes incrementos en el nuevo.

La crisis y reconversión que está teniendo el sector financiero, especialmente las antiguas cajas de ahorros, se refleja en la pérdida de empleo del epígrafe de los Servicios financieros excepto seguros y reaseguros que asciende a 265 cotizantes.

Siguen en esta clasificación el sector de Educación con 258 empleos menos, la Administración Pública, Defensa y Seguridad Social con una pérdida de 254 empleos. De modo que se observa como el sector público sigue experimentando pérdidas de empleo y también se refleja la bajada en esta lista de posiciones de los sectores relacionados directamente con el sector de la construcción, tan castigado en los pasados ejercicios y que actualmente está empezando a vislumbrarse que ha tocado fondo.

Gráfico 2A: Los 11 sectores de actividad económica de León y Alfoz con mayor disminución de empleo en los últimos doce meses.



Sectores que han perdido empleo en el segundo trimestre de 2014 (Marzo 2014/Junio 2014).

ACTIVIDAD CNAE-09	Reducción empleo León y Alfoz
Educación	-996
Servicios de comidas y bebidas	-149
Administración Pública y defensa; Seguridad Social	-88
Actividades asociativas	-46
Actividades deportivas y recreativas	-41
Publicidad y estudios de mercado	-32
Servicios a edificios y actividades de jardinería	-27
Servicios financieros, excepto seguros y reaseguros	-21
Actividades de los hogares como empleado	-20
Telecomunicaciones	-19
Almacenamiento y actividades anexas al transporte	-19

Tabla 12B. Los 10 sectores con mayor reducción de empleo en León y su Alfoz por actividad económica Junio 2014/Marzo 2014
Fuente: Ministerio de Trabajo y elaboración propia

En cuanto a las reducciones trimestrales del empleo en este trimestre destaca la educación con una pérdida de 996 empleos en junio respecto a marzo. Las vacaciones estivales en las que no se mantienen los contratos son la causa principal de esta reducción.

Como segundo epígrafe aparecen los servicios de comidas y bebidas con una pérdida de 149 cotizantes en el periodo. En este caso el hecho de que la finalización del primer trimestre coincidiera con la mitad de la semana santa, época de mayor empleo en el sector hostelero de nuestra ciudad- ha incidido notablemente en esta reducción.

El sector público se refleja en tercer lugar con una disminución de 88 empleos.

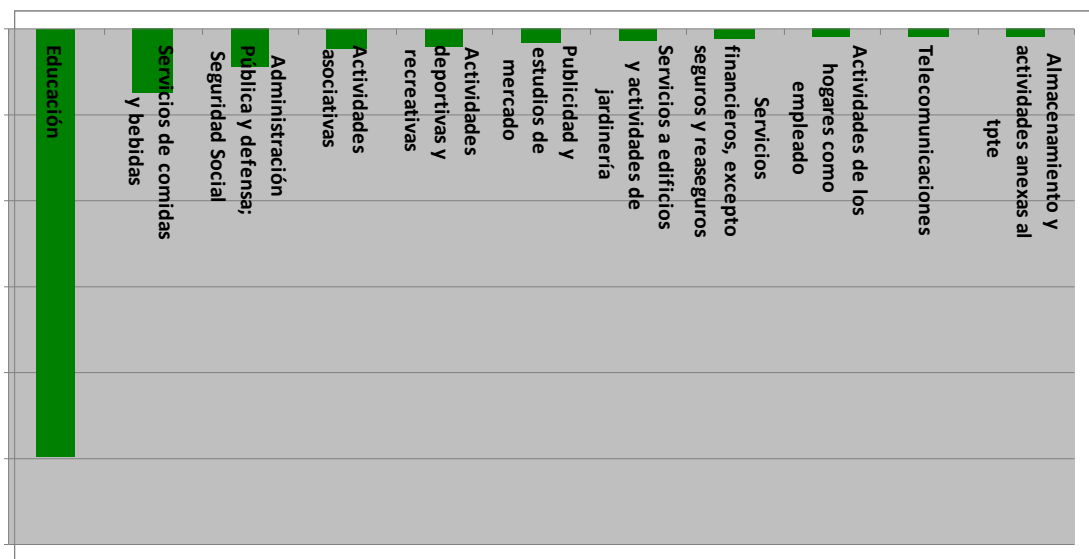


Gráfico 2B: Los 10 sectores de actividad económica de León y Alfoz con mayor disminución de empleo en el último trimestre.
Fuente: Ministerio de Trabajo y elaboración propia

Sectores que han incrementado el empleo. Comparativa Junio 2014/Junio 2013.

ACTIVIDAD CNAE-09	Total aumento en León y Alfoz.
Actividades de servicios sociales sin alojamiento	890
Actividades de alquiler	140
Actividades relacionadas con el empleo	140
Actividades sanitarias	114
Programación, consultoría y otras actividades	106
Silvicultura y explotación forestal	99
Venta y reparación de vehículos de motor	37
Comercio al por mayor e intermediarios	33
Actividades jurídicas y de contabilidad	33
Actividades postales y de correos	25
Otras actividades profesionales y científicas	25

Tabla 13A. Los 10 sectores con mayor incremento de empleo en León y su Alfoz por actividad económica Junio 2014/Junio 2013.
Fuente: Ministerio de Trabajo y elaboración propia.

En los últimos doce meses, el sector de actividades de servicios sociales sin alojamiento cuenta con 890 cotizantes más que hace un año. Se repite por tanto, nuevamente la situación con este sector que a 31 de marzo alcanzó un incremento de 863 cotizantes en comparativa anual. Ahora bien, nuevamente también se debe contextualizar este aumento con los 536 empleos menos que figuran en la asistencia en establecimientos residenciales, de modo que el neto de aumento en este sector de actividad quedaría en 354 cotizantes a mayores.

Las actividades de alquiler con 140 cotizantes más que hace un año es el segundo sector generador de empleo.

Nuevamente al igual que en la comparativa anual de marzo de 2014, las actividades relacionadas con el empleo (tutores y orientadores laborales...) ocupan este segundo puesto compartido con 140 cotizantes a mayores que hace doce meses.

Las actividades sanitarias y las actividades de programación y consultoría siguen completando los primeros puestos en cuanto a incremento del número de cotizantes con respecto a las cifras de junio del pasado año 2013. En este caso dado el tamaño del sector es un incremento significativo, ya que se pasa de 800 a 900 empleos.

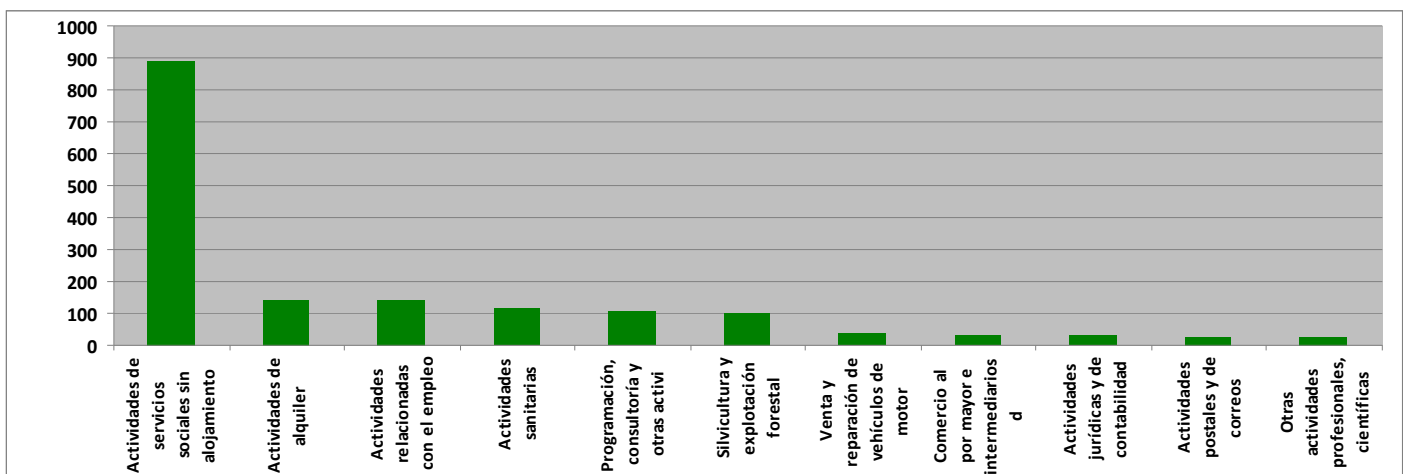


Gráfico 3B: Los 10 sectores de actividad económica de León y Alfoz con mayor creación de empleo en últimos 12 meses

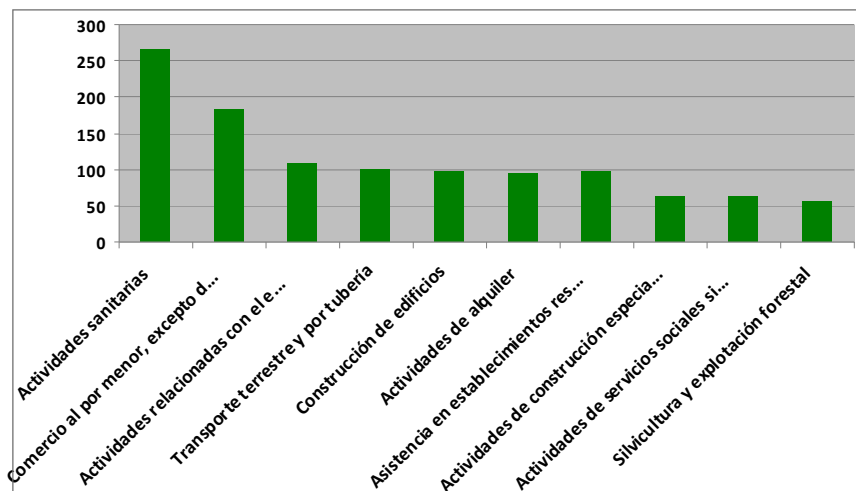
Sectores con capacidad de incremento de empleo en el primer trimestre de 2014 (Junio 2014/Marzo 2014).

ACTIVIDAD CNAE-09	Total
Actividades sanitarias	266
Comercio al por menor, excepto de vehículos	182
Actividades relacionadas con el empleo	108
Transporte terrestre y por tubería	100
Construcción de edificios	97
Actividades de alquiler	94
Asistencia en establecimientos residenciales	96
Actividades de construcción especializada	64
Actividades de servicios sociales sin al	63
Silvicultura y explotación forestal	56

Tabla 13B. Los sectores con mayor incremento de empleo en León y su Alfoz por actividad económica Junio 2014/Marzo 2014.
Fuente: Ministerio de Trabajo y elaboración propia

En comparativa trimestral el sector que experimenta mayor aumento en número de cotizantes es el de actividades sanitarias, con 266 empleos más generados en abril, mayo y junio de este año. Le sigue el comercio al por menor, excepto de vehículos con 182 cotizantes nuevos, las actividades relacionadas con el empleo que sigue la misma tónica que en la comparativa anual, con un incremento trimestral de 108 cotizantes y el transporte terrestre y por tubería con 100 cotizantes nuevos a mayores. El epígrafe de construcción de edificios experimente un aumento leve de 97 cotizantes.

La llegada del periodo estival a animado la contratación en todos estos sectores, en unos casos por las sustituciones de verano, por la llegada de las rebajas, el mayor movimiento de mercancías y personas o el avance de las actividades de construcción.



3.- Desempleo en el área metropolitana de León

3.- Desempleo en el área metropolitana de León

3.1. Datos del paro registrado. Evolución trimestral e interanual

El desempleo en León y Alfoz, medido a través del paro registrado, presenta por segundo trimestre consecutivo una tendencia de disminución interanual. En concreto, en el área metropolitana ha habido una reducción de 942 personas desempleadas en comparación con las cifras de junio de 2013, lo que en porcentaje representa una disminución de un 4,91%. En la provincia, hay 2.817 personas desempleadas menos que hace doce meses (un 6.1% menos).

Respecto a la comunidad autónoma, el número de desempleados que ha salido de las listas del paro registrado en los últimos doce meses supera los 15.000 (el 6,54%) y en España, el mejor de los datos de esta estadística en términos relativos, esta bajada ha beneficiado a 313.979 personas en edad de trabajar, equivalentes a un 6,59% menos de desempleados registrados.

Ámbito de referencia	Junio 2014	Junio 2013	Variación absoluta	Variación relativa
León y Alfoz	18.255	19.197	-942	-4,91%
Provincia de León	43.385	46.202	-2.817	-6,10%
Castilla y León	218.619	233.912	-15.293	-6,54%
España	4.449.701	4.763.680	-313.979	-6,59%

Tabla 14. Desempleo registrado en León, provincia, comunidad autónoma y España Junio 2014/Junio2013

Fuente: Datos de León y Alfoz, Sistema de información de los Servicios Públicos de Empleo (Sispe).

Fuente: Resto de datos, Observatorio Regional de Empleo, EcyL y elaboración propia.

Si comparamos el número de desempleados con los que teníamos hace tres meses, se refleja la misma tendencia de reducción del desempleo que en la comparativa interanual, más acusada al unirse la tendencia interanual con el componente estacional asociado a este segundo trimestre, generalmente positivo. En León y Alfoz el número de desempleados se reduce en 1.428 personas, algo más de un 7%. En la provincia de León, la comunidad autónoma y el conjunto del país también disminuyen las cifras de desempleo registrado. Es la comunidad autónoma el ámbito geográfico más beneficiado de los tres en términos relativos.

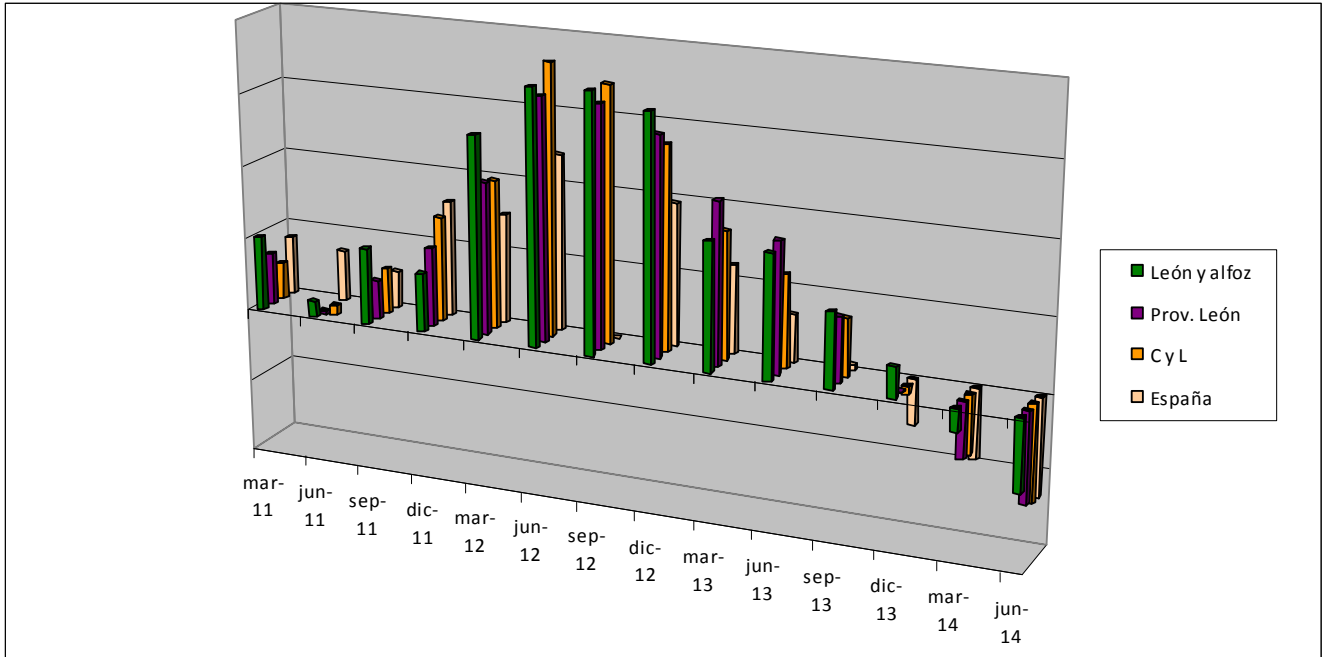
Ámbito de referencia	Junio 2014	Marzo 2014	Variación absoluta	Variación relativa
León y Alfoz	18.255	19.683	-1.428	-7,25%
Provincia de León	43.385	47.139	-3.754	-7,96%
Castilla y León	218.619	239.602	-20.983	-8,76%
España	4.449.701	4.795.866	-346.165	-7,22%

Tabla 15. Desempleo registrado en León, provincia, comunidad autónoma y España Junio 2014/Marzo 2014.

Fuente: Datos de León y Alfoz, Sistema de información de los Servicios Públicos de Empleo (Sispe).

Fuente: Resto de datos, Observatorio Regional de Empleo, EcyL y elaboración propia.

Gráfico 4: Variación interanual en % del paro registrado por trimestres en desde marzo de 2011 hasta la actualidad.



Variación interanual desempleo en %	mar-11	jun-11	sep-11	dic-11	mar-12	jun-12	sep-12	dic-12	mar-13	jun-13	sep-13	dic-13	mar-14	jun-14
León y Alfoz	5,06%	1,07%	5,25%	4,02%	13,82%	17,40%	17,50%	16,60%	8,70%	8,41%	5,14%	2,14%	-1,57%	-4,91%
Provincia León	3,51%	-0,22%	2,63%	5,39%	10,36%	16,46%	16,39%	14,79%	10,96%	8,84%	4,39%	0,09%	-3,77%	-6,10%
Castilla y León	2,50%	-0,69%	3,10%	7,13%	10,12%	18,41%	17,38%	13,81%	8,64%	6,26%	3,92%	-0,56%	-3,93%	-6,54%
España	4,00%	3,50%	2,55%	7,86%	7,43%	11,97%	11,32%	9,64%	5,99%	3,22%	0,41%	-3,04%	-4,75%	-6,59%

3.2.- Análisis del paro registrado: sexo y edad

El desempleo en León y Alfoz alcanza la cifra de 18.255 personas. En comparación con junio de 2013 ha habido una disminución de 942 personas, lo que representa una disminución de un 4,91%. En la provincia hay 2.817 personas en situación de paro registrado menos que hace doce meses. Todos estos resultados indican un cambio en esta estadística, con reducciones en la misma por segundo trimestre consecutivo después de once trimestres seguidos con incrementos. Esperemos que esta tendencia positiva se mantenga acorde a las previsiones de recuperación del mercado de trabajo.

Del total de desempleados que había en León y su Alfoz al finalizar junio de 2014, el 46,25% son hombres frente al 53,75% que son mujeres. Por intervalos de edad, el mayor número de desempleados se encuentran en los tramos situados entre 35 y 54 años. Nuevamente, las mujeres superan a los hombres en todos los tramos de edades a partir de 25 años, y solo hasta los 24 años hay mayor número de hombres desempleados.

Si analizamos los últimos doce meses, respecto a junio de 2013, la disminución de paro ha beneficiado en mayor medida al colectivo masculino (601 hombres menos desempleados) que al femenino, (en el caso de las mujeres, son 341 menos las que figuran en el registro de paro en León y su Alfoz).

Edad	Hombres	Mujeres	Totales	%
Menor de 20	172	159	331	1,81%
20-24	624	565	1.189	6,51%
25-29	863	998	1.861	10,19%
30-34	956	1.175	2.131	11,67%
35-39	1.037	1.306	2.343	12,83%
40-44	1.063	1.381	2.444	13,39%
45-49	1.127	1.265	2.392	13,10%
50-54	1.016	1.228	2.244	12,29%
55-59	1.038	1.058	2.096	11,48%
Más de 59	547	677	1.224	6,71%
TOTAL	8.443	9.812	18.255	100,00%
%	46,25%	53,75%	100%	

Tabla 16. Desempleo registrado en León y Alfoz a 30 de junio de 2014 según sexo y edad.
Fuente: Sistema de información de los Servicios Públicos de Empleo (Sispe) y elaboración propia.

Paro registrado	Junio 2014	Marzo 2014	Junio 2013	Incremento Junio 2014/Junio 2013
Hombres	8.443	9.130	9.044	-601
Mujeres	9.812	10.553	10.153	-341
TOTAL	18.255	19.683	19.197	-942
Hombres	46,25%	46,39%	47,11%	
Mujeres	53,75%	53,61%	52,89%	
TOTAL	100%	100%	100%	

Tabla 17. Evolución del desempleo registrado en León y Alfoz según sexo, trimestral y anualmente.
Fuente: Sistema de información de los Servicios Públicos de Empleo (Sispe) y elaboración propia.

Tabla 18. Variación del desempleo registrado en León y Alfoz según edad (trimestral y anual).
 Fuente: Sistema de información de los Servicios Públicos de Empleo (Sispe) y elaboración propia.

Edad	Jun.14/Mar.14 personas	% Var.	Jun.14/Jun.13 personas	% Var.
Menor de 20	21	6,77%	-8	-2,36%
Entre 20 y 24	-241	-16,85%	-124	-9,44%
Entre 25 y 29	-339	-15,41%	-271	-12,71%
Entre 30 y 34	-278	-11,54%	-302	-12,41%
Entre 35 y 39	-237	-9,19%	-283	-10,78%
Entre 40 y 44	-185	-7,04%	-196	-7,42%
Entre 45 y 49	-132	-5,23%	-76	-3,08%
Entre 50 y 54	-44	-1,92%	114	5,35%
Entre 55 y 59	-5	-0,24%	123	6,23%
Mayor de 59	12	0,99%	81	7,09%
Totales	-1.428	-7,25%	-942	-4,91%

En cuanto a la evolución del desempleo podemos destacar los siguientes aspectos:

- En León y Alfoz hay 942 desempleados menos que hace 12 meses. Desde que se inició este año, hemos empezado a tener una reducción en el desempleo registrado y esperamos que siga la tendencia positiva en los próximos trimestres.
- Si hacemos un desglose por edades a la hora de analizar qué grupos se han visto beneficiados por la reducción del número de desempleados vemos que esta reducción ha favorecido sobre todo a los desempleados menores de 49, y especialmente a población más joven de entre 25 y 39 años.
- A partir de 50 años, no sólo no se refleja una disminución en las cifras de las oficinas de desempleo, sino que se ha producido un aumento, eso sí más reducido en relación a los datos de trimestres anteriores.
- Esta diferente evolución del comportamiento del número de desempleados inscritos puede deberse a varias causas:
 - Las personas más jóvenes suelen tener menores cargas familiares que personas de mayor edad por lo que pueden optar bien por ampliar su formación o bien por trabajar en otros ámbitos geográficos
 - También puede ser que se las personas más jóvenes hayan tenido mayores opciones de incorporarse al mundo laboral activo que los grupos de mayor edad, especialmente en el caso de contrataciones temporales.
- Trimestralmente la disminución de personas desempleadas se cifra en 1.428. Esta reducción trimestral del desempleo ha afectado a todos los grupos de edad, exceptuando a los menores de 20 años y a los mayores de 59.

- Gráficos 5A y 5B: Evolución del paro registrado en números absolutos años 2011, 2012, 2013 y 2014.

Misma evolución en términos relativos masculino en verde y femenino en naranja.

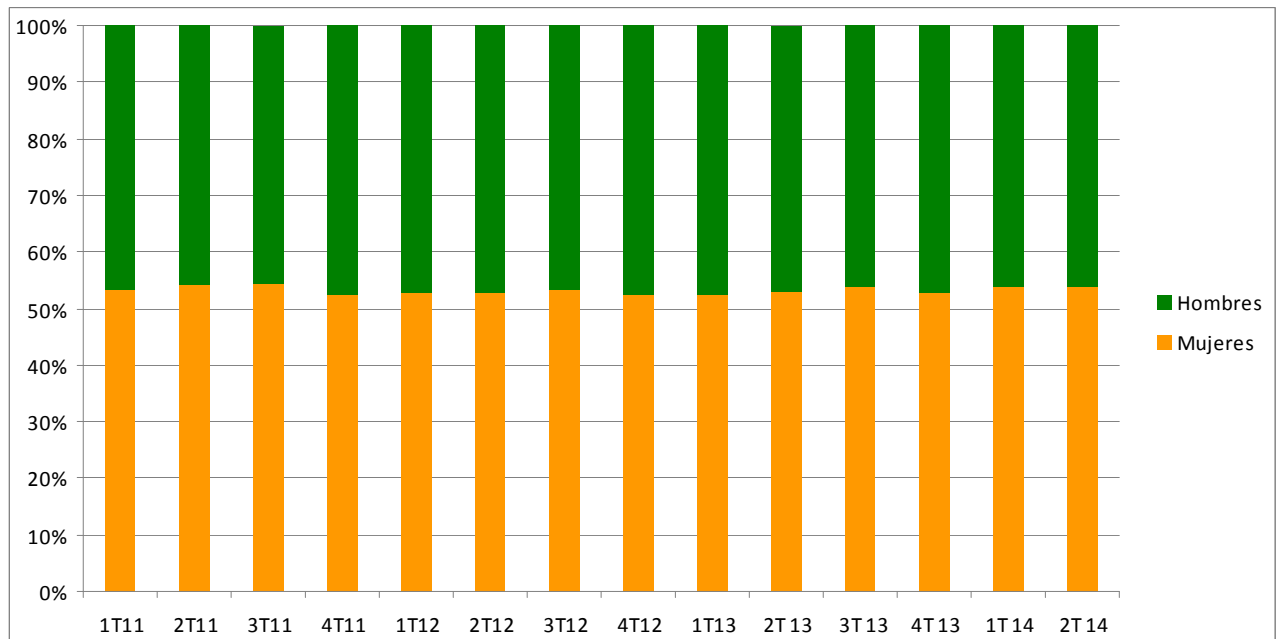
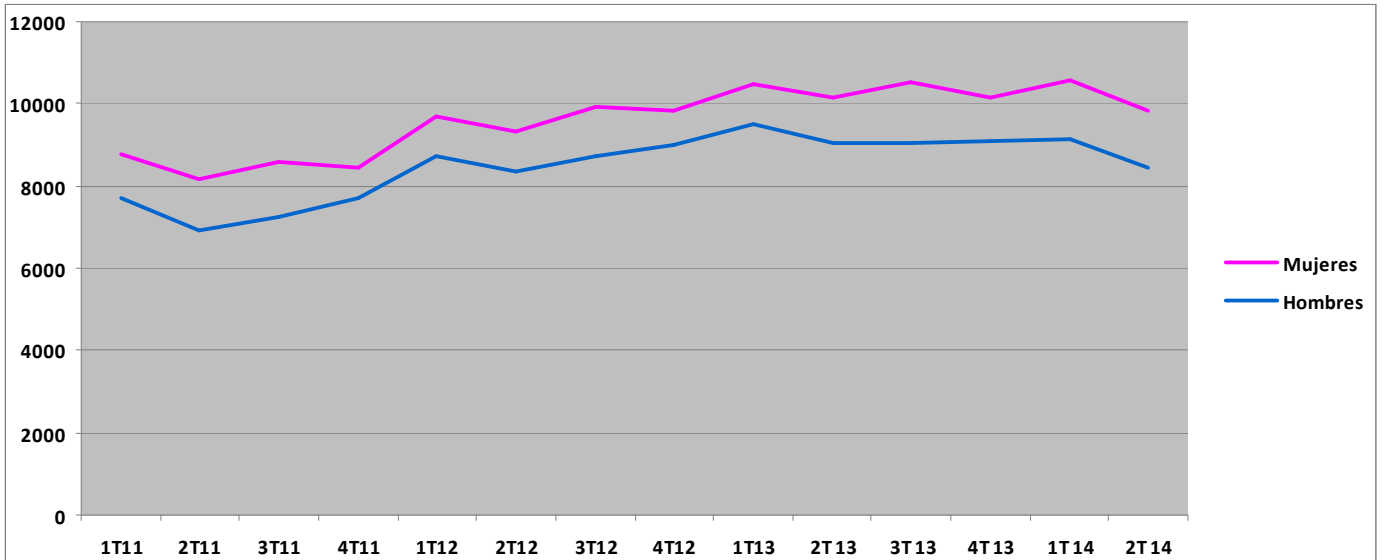
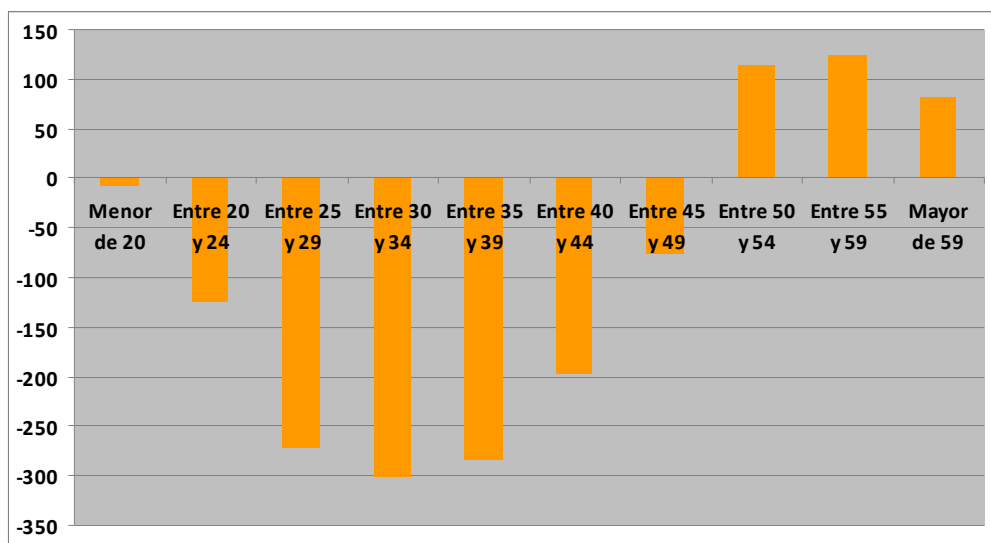


Gráfico 6: Variación del paro registrado en León y Alfoz por grupos de edad Junio 2014 / Junio 2013.



Menor 20	20-24	25-29	30-34	35-39	40-44	45-49	50-54	55-59	Mas 59
-8	-124	-271	-302	-283	-196	-76	114	123	81

3.3.- Análisis del paro registrado: sector de actividad

Analizando los diferentes sectores de actividad, el epígrafe que refleja un mayor volumen de desempleados en relación a la cifra total sigue siendo el sector servicios, y representa el 65,66% de los 18.255 desempleados en León y su Alfoz, (en el primer trimestre supuso el 65,29%), seguido del sector de la construcción con un porcentaje del 11,97%. El tercer grupo en importancia vuelve a ser una vez más el colectivo de las personas sin un empleo anterior con un porcentaje del 11,44%.

Esta tabla también indica que en el sector servicios el colectivo femenino desempleado tiene mayor peso (62,87% del total de desempleados del sector), y en el grupo de personas sin empleo anterior, que también supera ampliamente el colectivo de mujeres al de hombres. Como sectores masculinizados en cifras de desempleo se encuentran construcción (90,30%) e industria (65,33%).

Sectores de Actividad	Totales	Hombres	Mujeres
Agricultura	353	259	94
Industria	1.641	1.072	569
Construcción	2.186	1.974	212
Servicios	11.987	4.451	7.536
Sin empleo anterior	2.088	687	1.401
Totales	18.255	8.443	9.812

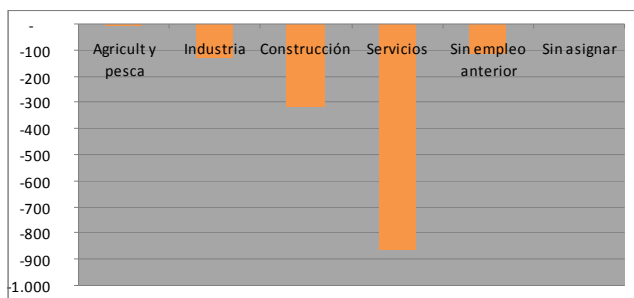
Tabla 19. Desempleo registrado en León y Alfoz por sector de actividad a 30 de junio de 2014.
Fuente: Sistema de información de los Servicios Públicos de Empleo (Sispe) y elaboración propia.

Sectores de Actividad	Variación paro registrado 2T 2014/2T 2013	% del total	Variación paro Registrado 2T 2014/2T 2013	% del total
Agricultura	5	0,35%	29	-3,08%
Industria	- 132	9,24%	-241	25,58%
Construcción	-312	21,85%	-508	53,93%
Servicios	-865	60,57%	-174	18,47%
Sin empleo anterior	- 114	7,98%	-48	5,10%
Totales	-1.428	100%	-942	100%

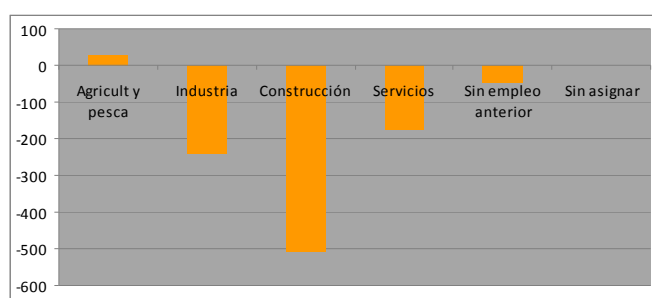
Tabla 20. Variación del desempleo registrado en León y Alfoz por sector de actividad Jun.14/Mar.14 y Jun.14/Jun.13.
Fuente: Sistema de información de los Servicios Públicos de Empleo (Sispe) y elaboración propia.

Gráficos 7 y 8: Paro registrado en León y Alfoz por actividad económica a 30/06/2014 y variación anual y trimestral del desempleo por actividad económica.

Variación de desempleados 2T 14/1T 14
por actividad económica en términos trimestrales



Variación de desempleados 2T 14/ 2T 13
por actividad económica en términos interanuales



En comparativa anual, ya no es el sector servicios el que experimenta mayor incremento de paro registrado como en trimestres anteriores, sino el sector de la agricultura, el único con un ligero incremento. El resto de sectores se han visto beneficiados con reducciones de desempleados, especialmente construcción a la que le sigue industria y servicios. La reducción de construcción, 508 personas menos en situación de desempleo, es superior a la comparativa anual del trimestre anterior que se cifraba en cantidad de 429. Una evolución de comportamiento altamente positiva para un sector tan castigado durante los años de recesión económica.

Trimestralmente, desde fin de marzo pasado a fin de junio el sector servicios es el que ha experimentado mejor comportamiento en reducción de desempleo, con 865 desempleados menos, sector al que le sigue el de construcción con una merma de 312 personas desempleadas. Ambos sectores, alternativamente, son los que llevan experimentando las mejores situaciones de disminución de cifras de paro. Igualmente industria, y el colectivo de personas sin empleo anterior también se ven afectadas de forma positiva e incluso agricultura aunque mínima refleja contención de paro.

3.4.-Análisis del paro registro: niveles de instrucción y grupos profesionales.

Nivel de instrucción	Totales	Variación Jun.14/Jun.13
Analfabetos	84	-9
Primaria	2.658	254
FP sin titulación	15	-6
1ª etapa secundaria	8.639	-602
FP con tit 1ª etapa	2	-1
2ª etapa secundaria	3.104	-322
FP con tit 2ª etapa	1	0
FP superior	1.172	-79
Otras enseñanzas	2	0
Universitaria	2.373	-234
Especialización profesional	14	-5
Universitaria tercer ciclo	27	4
Sin asignar	164	58
Totales	18.255	-942

Tabla 21. Desempleo registrado en León y Alfoz distribuido por nivel de instrucción Datos a 31 de Marzo y Variación desempleo registrado en León y Alfoz en el año (Junio 2014/Junio 2013). Fuente: Sistema de información de los Servicios Públicos de Empleo (Sisse) y elaboración propia.

En la misma línea de trimestres anteriores, la mayor parte de personas en edad de trabajar desempleadas siguen siendo aquellas con formación académica poco especializada, con estudios de primera etapa y segunda etapa de secundaria y o simplemente educación primaria. En conjunto son un total de 14.401 desempleados del total de los 18.255 registrados a 30 de junio. Tras estos colectivos, nuevamente los universitarios ocupan un lugar también destacado con una cifra de 2.373 parados.

Sin embargo, se vuelve a reflejar en este trimestre que los grupos de personas con formación profesional de primera ó segunda etapa ó el ámbito de otras enseñanzas son las que disfrutan de los mejores índices de inserción en el ámbito laboral.

Comparando a doce meses vista, los desempleados inscritos se ha incrementado en el segmento de personas con estudios de educación primaria con 254 personas registradas, igual que en caso de la comparativa en marzo y diciembre pasados.

La reducción del número de desempleados ha beneficiado al resto de los colectivos de desempleados, con estudios de secundaria (primer y segundo ciclo) y universitarios.

Grandes grupos de ocupación	Totales	Variación Jun.14/Jun.13
Directivos empresas y adm. públicas	148	-8
Técnicos y prof. científicos e intelectuales	1.868	-203
Técnicos y profesionales apoyo	1.503	-83
Empleados administrativos	2.012	-317
Trabajadores de los servicios	4.703	-55
Trabajadores cualif. agricult. y pesca	179	-90
Artisanos trabajadores	2.374	-136
Operad. instal. maquin. y montador.	1.110	-122
Trabajadores no cualificados	4.313	130
Fuerzas Armadas	45	-54
Sin asignar	0	-4
Totales	18.255	-942

Tabla 22. Desempleo registrado en León y Alfoz distribuido por grupos de ocupación. Marzo 2014 y variación Junio 14/Junio 13.

Fuente: Sistema de información de los Servicios Públicos de Empleo (Sispe) y elaboración propia.

Respecto a la clasificación por grupos de ocupación, y al igual que en el trimestre anterior, los trabajadores de los servicios (4.703) y los trabajadores no cualificados (4.313) son los dos colectivos que destacan del resto en cuanto al número de desempleados registrados. Les sigue el grupo de artesanos trabajadores (muy vinculado a la construcción), con 2.374 personas inscritas a finales de año. Los administrativos con 2.012 personas inscritas en el paro y los técnicos y profesionales científicos e intelectuales con 1.868 desempleados son los restantes grupos que representan casi la totalidad de los 18.255 a 30 de junio de 2014.

En comparativa interanual, la situación ha beneficiado a todos los grandes grupos de ocupación, pero son los administrativos y los técnicos científicos e intelectuales los dos grupos que presentan las mejores cifras de reducción de desempleo, dentro del cómputo de las 942 personas que han quedado fuera de la situación de desempleo respecto a junio del pasado 2013.

4.- Análisis del perfil del desempleado (Bolsa de trabajo de ILDEFE)

4.- Análisis del perfil del desempleado (Bolsa de trabajo de ILDEFE)

4.- Análisis del perfil del desempleado (Bolsa de trabajo de ILDEFE)

En el periodo que va desde junio de 2013 a junio de 2014 el servicio de orientación laboral de ILDEFE atendió a 1.068 desempleados. Después de dos años en el que el número de personas desempleadas atendidas se incrementó de forma constante, en los seis meses que llevamos de 2014 dicha cifra ha empezado a reducirse (130 personas menos este trimestre respecto al anterior).

4.1.- Nacionalidad y sexo

Esta reducción en el número de desempleados atendidos respecto a los trimestres anteriores no ha afectado sin embargo al perfil de los mismos, que se mantiene respecto a los trimestres precedentes. Así se pueden confirmar los siguientes aspectos:

- Nuevamente se produce una disminución del número de inmigrantes, tanto en términos absolutos como relativos, que solicitan nuestro servicio de orientación laboral y los servicios de nuestra bolsa de empleo.
- Aunque en estos últimos meses se ha equilibrado el número de usuarios masculinos/femeninos a diferencia de los trimestres precedentes hay una ligera mayoría de mujeres que de hombres entre el total de las personaza tendidas.
- La edad media de nuestros usuarios es superior a la de hace unos trimestres. Aunque en el último informe parecía que se había estancado este crecimiento de la edad media, en este trimestre se ha vuelto a acentuar esta tendencia.

El 90,17% del total de nuevas incorporaciones a la bolsa de empleo de ILDEFE tienen nacionalidad española, frente al 9,83% que son inmigrantes de otros países. El porcentaje de usuarios extranjeros respecto al total de desempleados atendidos en el año 2010 llegó a representar algo más de un 30% del total de usuarios de nuestro servicio de orientación laboral.

Por segundo trimestre consecutivo y después de un amplio periodo, hay una mayoría –mínima eso sí, aunque mayor que el trimestre anterior- de mujeres frente a los hombres (un 50,7% de mujeres y un 49,3 de hombres). Estos datos se acercan a las estadísticas del desempleo registrado en nuestra provincia.

En cuanto al sexo y al origen de las personas atendidas, en el colectivo de usuarios extranjeros hay una mayoría de hombres (52,4%) que de mujeres, frente al colectivo de usuarios nacionales en el que el colectivo masculino asciende a un 49,01%.

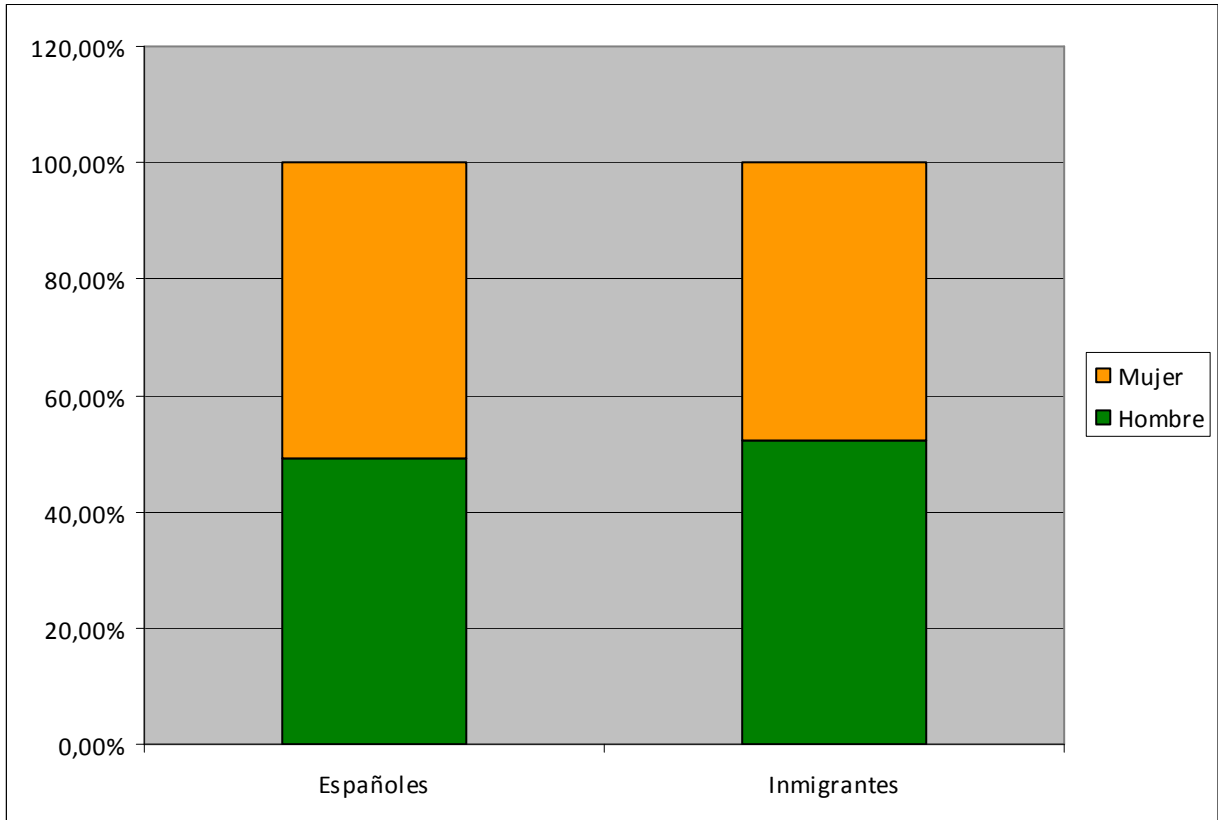
Sexo usuario	Número	Porcentaje
Hombre	527	49,34%
Mujer	541	50,66%
TOTAL	1196	100,00%

Sexo/origen	Españoles	Extranjeros
Hombres	49,01%	52,38%
Mujeres	50,99%	47,62%
TOTAL	100,00%	100,00%

Usuarios	Españoles	Extranjeros	TOTAL
Hombres	472	55	472
Mujeres	491	50	491
TOTALES	963	105	963
Porcentajes	90,17%	9,83%	90,17%

Tabla 23. Desempleados atendidos por servicio de Orientación Laboral ILDEFE junio 13/junio 2014, distribuido por sexo y origen.
Fuente: Elaboración propia

Gráfico 9: Sexo y origen de los desempleados atendidos por ILDEFE



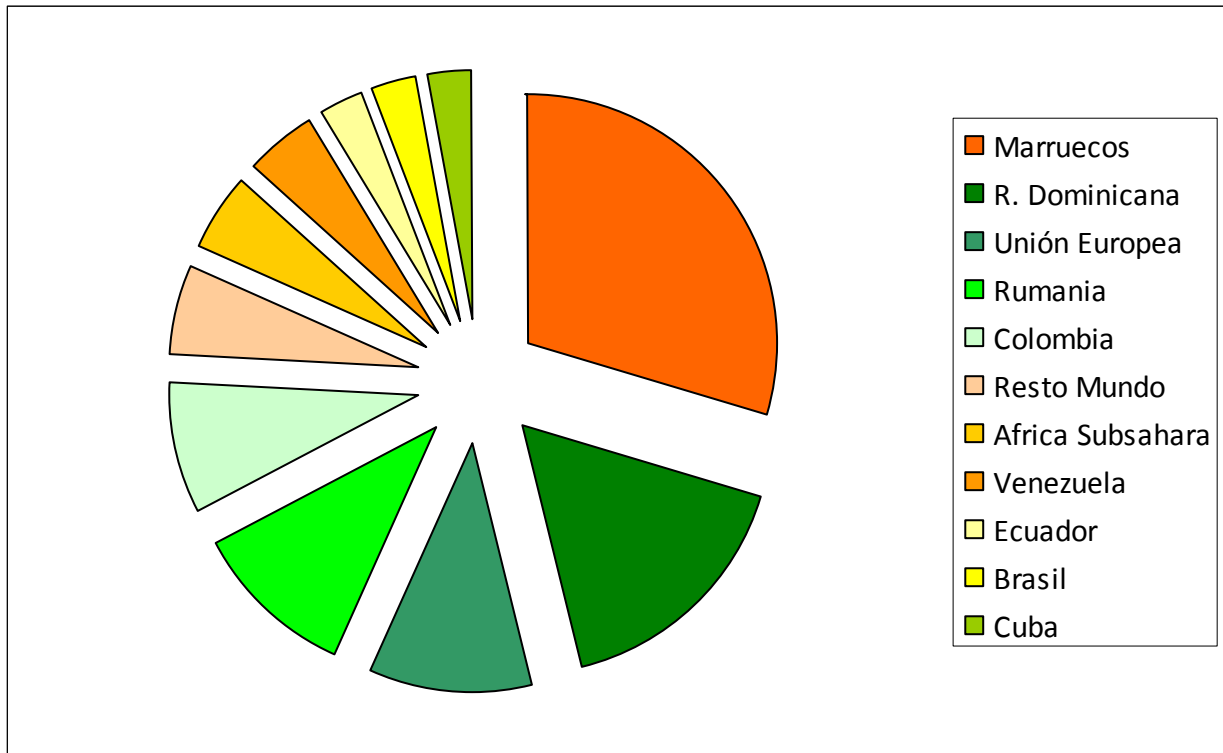
Si hacemos una desagregación por país de origen de los usuarios extranjeros, el país más representado es Marruecos con un 29,5% del total de los desempleados extranjeros atendidos. En este trimestre Marruecos ha visto nuevamente incrementado su grado de representatividad respecto al trimestre anterior, estando muy cerca del 30% del total que tiene como máxima representación en nuestra serie. La República Dominicana ocupa el segundo lugar con un 16,2%, lo que supone un mantenimiento en su representatividad respecto al anterior trimestre pero una reducción respecto a los datos del año pasado. En tercer lugar nos encontramos con los procedentes de Rumania y el resto de la Unión europea 10% cada uno. Respecto a las nacionalidades que ven reducida su presencia en este listado tenemos a los ecuatorianos, brasileños, colombianos y sobre todo los procedentes de Bulgaria.

En los últimos doce meses se ha atendido personas de 29 nacionalidades diferentes, lo que supone una reducción de cinco países respecto a los que había en el trimestre anterior.

País de origen	porcentaje
Marruecos	29,52%
R. Dominicana	16,19%
Unión Europea	10,48%
Rumania	10,48%
Colombia	8,57%
Resto Mundo	5,71%
Africa Subsahara	4,76%
Venezuela	4,76%
Ecuador	2,86%
Brasil	2,86%
Cuba	2,86%
TOTAL	100,00%

Tabla 24: País de nacimiento de los desempleados no nacionales atendidos por ILDEFE.
Fuente: Elaboración propia.

Gráfico 10: País de nacimiento de los desempleados no nacionales atendidos por ILDEFE.
Fuente: Elaboración propia.



4.2.- Edad, sexo y origen

Si establecemos tres rangos de edad -menor de 26 años, de 26 a 40 años y mayor de 40 años- obtenemos el siguiente cuadro:

Edades	Total	Hombres	Mujeres	Nacidos en España	Nacidos fuera España
menor 26	160	65	95	141	19
entre 26-40	452	215	237	399	53
mayor 40	456	247	209	423	33
TOTAL	1068	527	541	963	105

Por edades vemos que el grupo mayoritario de desempleados se reparte entre el colectivo que tiene 26 y 40 años y el grupo de mayores de 40, consecuencia de que la edad media de nuestros usuarios está incrementándose de forma paulatina. En cuanto a edad y sexo, cruzando ambas variables se observa que los hombres tienen más peso que la media entre los mayores de 40 años, mientras que ocurre las mujeres superan a la media entre los menores de 40.

Edades	Total	Hombres	Mujeres
menor 25	14,98%	12,33%	17,56%
entre 25-40	42,32%	40,80%	43,81%
mayor 40	42,70%	46,87%	38,63%
TOTAL	100,00%	100,00%	100,00%

Si atendemos a la procedencia de las personas se ve que en el caso de inmigrantes tienen una edad media menor que los desempleados nacionales. El grupo de los menores de 26 años y de 26 a 40 años mantienen porcentajes superiores entre los nacidos fuera de España y los nacidos en España, mientras que ocurre lo contrario entre los mayores de 40 años, grupo en el que hay una mayor presencia relativa de españoles.

Edades	Nacidos España	Nacidos fuera
menor 26	14,64%	18,10%
entre 26-40	41,43%	50,48%
mayor 40	43,93%	31,43%
TOTAL	100,00%	100,00%

Tabla 25. Desempleados atendidos por servicio de Orientación Laboral, ILDEFE junio 2013-junio 2014 distribuidos por edad, sexo y origen.
Fuente: Elaboración propia

4.3.- Prestaciones y colectivos con riesgo de exclusión

Del total de desempleados atendidos el 39,79% del total están recibiendo algún tipo de prestación, lo que supone un incremento de un 0,9% del porcentaje de beneficiarios que reciben alguna prestación respecto al trimestre anterior, aunque en números absolutos se haya producido un descenso dada la reducción de usuario que hemos tenido en este trimestre.

Respecto al tipo de subsidio el principal que se percibe es el desempleo, aunque en este trimestre ha reducido su peso relativo en un punto (cuarto trimestre consecutivo que se reduce este porcentaje) y beneficia al 25,47% del total de usuarios atendidos. En segundo lugar, tenemos el epígrafe de otros subsidios, que ampara al 9,08%. Es significativo el incremento de usuarios que perciben el IMI-RAI respecto a periodos precedentes.

Prestación	2T2014	1T2014	4T2013	3T2013	2T2013	1T2013	4T2012	3T2012	2T2012	1T2012	4T2011	3T2011	2T2011
Desempleo	25,47%	26,42%	28,02%	28,31%	28,41%	27,11%	25,58%	23,67%	25,04%	27,64%	29,43%	28,93%	26,05%
Otros Subsidios	9,08%	8,19%	7,93%	7,49%	7,24%	6,97%	8,10%	9,71%	10,04%	9,41%	9,98%	9,13%	8,98%
IMI RAI	4,21%	3,34%	2,87%	0,91%	1,91%	1,69%	2,31%	3,01%	3,11%	3,00%	2,37%	1,10%	2,10%
Minusvalía	0,84%	0,84%	0,93%	2,28%	1,24%	2,36%	1,54%	1,64%	1,70%	1,16%	1,25%	2,32%	1,00%
Pensiones	0,19%	0,08%	0,25%	0,27%	0,38%	0,34%	0,13%	0,00%	0,00%	0,14%	0,50%	0,55%	0,70%
TOTAL	39,79%	38,88%	40,00%	39,27%	39,18%	38,47%	37,66%	38,3%	39,89%	41,53%	43,52%	42,02%	38,82%

Respecto a grupos con riesgo de exclusión aparecen los siguientes datos:

COLECTIVO	Frecuencia
Minusvalías	5,43%
Víctima de Maltrato:	0,09%
Minoría étnica	0,37%
Ex toxicómano	0,19%
Ex recluso	0,28%

Tabla 26. Desempleados atendidos por ILDEFE junio14-junio13 distribuidos por cobro de prestación y colectivos de riesgo de exclusión sociolaboral.
Fuente: Elaboración propia

5.- Análisis de la contratación laboral

5.- Análisis de la contratación laboral

5.1.- Contratación en el año en curso: Abril-Junio 2014.

Municipios	%	Abril-Junio 2014	Abril-Junio 2013	Diferencia	%
León	82,04%	11.601	9.859	1.742	17,67%
Onzonilla	2,50%	354	323	31	9,60%
S. Andrés del Rabanedo	4%	565	709	-144	-20,31%
Santovenia de la Valduncina	2,09%	295	347	-52	-14,99%
Sariegos	1,05%	148	166	-18	-10,84%
Valdefresno	1,12%	158	145	13	8,97%
Valverde de la Virgen	1,91%	270	398	-128	-32,16%
Villaquilambre	4,48%	633	240	393	163,75%
Villaturiel	0,82%	116	161	-45	-27,95%
León y Alfoz	100%	14.140	12.348	1.792	14,51%
Provincia de León		28.047	23.616	4.431	18,76%
Castilla y León		185.732	161.634	24.098	14,92%

*Tabla 27. Total de contrataciones laborales Abril-Junio 2014 y comparativa respecto al año anterior en León y Alfoz y provincia de León y Castilla y León.
Fuente: Observatorio Regional de Empleo. EcyL.*

En el segundo trimestre del año 2014 se firmaron 14.140 contratos en León y Alfoz, un 50,42% del total provincial, ámbito geográfico en el que el cómputo de contrataciones ascendió a 28.047. La provincia entonces ha supuesto el 15,10% de los 185.732 registrados en la comunidad autónoma en el segundo trimestre del año.

Comparando estas cifras con las del mismo trimestre del año anterior, se observa una tendencia positiva en los tres ámbitos geográficos, área metropolitana, provincial y comunidad autónoma. El menor de los incrementos se produce en León y Alfoz con un 14,51%, mientras que a nivel de provincia el porcentaje es del 18,76% y a nivel comunitario casi el 15%. Sigue por tanto la tendencia en general de incremento de la contratación, aunque en su mayor medida sea de carácter temporal.

Por localidades observamos que los municipios de León y Villaquilambre experimentan los incrementos más destacados en comparativa anual. León registra en términos absolutos un incremento de 1.742 contratos respecto al segundo trimestre del año 2013, el aumento más notable. San Andrés del Rabanedo y Valverde de la Virgen sobre todo, junto con Santovenia de la Valduncina, Villaturiel y Sariegos reflejan peor situación que hace doce meses.

5.2.- Análisis sectorial de contrataciones laborales en el municipio de León

	Abril-Junio 2014	Abril-Junio 2013	Diferencia	%
Total municipio León	11.601	9.859	1742	17,67%
Distribución por sexos				
Hombres	5.009	4.370	639	14,62%
Mujeres	6.592	5.489	1.103	20,09%
Desglose sectorial				
Agricultura	93	97	-4	-4,12%
Industria	553	241	312	129,46%
Construcción	597	648	-51	-7,87%
Servicios	10.358	8.873	1.485	16,74%

*Tabla 28. Desglose de las contrataciones laborales Abril-Junio 2014. Y comparativa mismo trimestre año anterior en el municipio de León
Fuente: Observatorio Regional de Empleo. EcyL.*

Centrándonos en el municipio de León, se observa como en este trimestre respecto al mismo período del año 2013, se produce un aumento de 1742 contratos equivalente a un 17,67%. Dicho aumento en términos relativos ha beneficiado más al colectivo femenino (incremento de un 20,09%) que al masculino (14,62%). En términos absolutos también benefició más al colectivo femenino (incremento de 1.103 contratos) que al colectivo masculino (incremento de 639 contratos).

Sectorialmente, en términos relativos, los sectores de actividad que experimentan incrementos en el número de contratos son la industria y los servicios. En términos absolutos, el sector servicios tiene un incremento de 1.485 contratos más que en el mismo trimestre de 2013. Es el sector con más relevancia en el tejido económico del área metropolitana de León y este dato es coherente con ello. Por el contrario, construcción y agricultura tienen pequeñas reducciones en las contrataciones.

5.3.- Ocupaciones más demandadas y contratadas en la provincia.

5.3.1. Ocupaciones más demandadas, por sexo.

A fecha de publicación del presente estudio disponemos de datos del finalizado año 2013, con la inclusión del cuarto y último trimestre. La tabla expuesta a continuación refleja que del colectivo de hombres desempleados los puestos de trabajo más demandados durante todo el año 2013, fueron los integrantes del perfil profesional de mineros y otros operadores en instalaciones mineras, los peones de la construcción de edificios, los peones de las industrias manufactureras, albañiles y conductores asalariados de camiones. La mayor parte de estos oficios están incluidos en los sectores de actividad afectados por la situación económica de recesión actual como son la minería, construcción y transporte.

En el caso de las mujeres, entre las ocupaciones más demandadas siguen destacando los perfiles relacionados con vendedores en tiendas y almacenes, el personal de limpieza de oficinas y hoteles, los empleados administrativos sin tareas de atención al público, los camareros asalariados, los peones de las industrias manufactureras y las cocineras.

Ocupación demandada por hombres 2013	Trim.1	Trim. 2	Trim. 3	Trim. 4	Totales	Ocupación demandada por mujeres 2013	Trim.1	Trim.2	Trim. 3	Trim.4	Totales
Mineros y otros operadores en inst. mineras	3.612	3.366	3.125	2.996	13.099	Vendedores en tiendas y almacenes	5.021	4.879	4.707	4.789	19.396
Peones de la construcción de edificios	2.578	2.265	2.158	2.294	9.295	Pers. limpieza, oficinas y hoteles	4.719	4.567	4.463	4.554	18.303
Peones de la industria manufacturera	2.520	2.344	2.175	2.236	9.275	Empleados administrativos sin tareas at. público	2.845	2.854	2.816	2.762	11.277
Albañiles	1.908	1.686	1.583	1.783	6.960	Camareros asalariados	1.524	1.424	1.363	1.427	5.738
Conductores asalariados de camiones	1.298	1.259	1.144	1.148	4.849	Peones de las industrias manufactureras	1.435	1.432	1.333	1.361	5.561
Operadores de maquinaria de movimientos de tierras y equipos similares	1.022	866	754	757	3.399	Cocineros asalariados	954	942	882	912	3.690
Camareros asalariados	990	920	919	944	3.773	Auxiliares de enfermería hospitalaria	783	701	610	702	2.796
Soldadores y oxicatoradores	950	863	761	824	3.398	Cajeros y taquilleros	581	571	574	568	2.294
Conduc. asalariados de automóviles, taxis y furgonetas	880	835	816	845	3.376	Asist. de dirección y administrativos	498	498	501	486	1.983
Empleados adm. sin tareas de atención público	735	734	714	710	2.893	Trabajadores de los cuidados personales a domicilio	420	399	393	404	1.616

Tabla 29. Desglose de las demandas de empleo en 2014 por trimestres y sexo, en la provincia de León. Fuente: Observatorio Regional de Empleo. Ectl.

5.3.2. Ocupaciones más contratadas, por sexo.

A fecha de publicación del presente estudio sólo disponemos de datos relativos al primero, tercer y cuarto trimestre del año 2013 para la provincia de León, según estadísticas de la Junta de Castilla y León. Las ocupaciones más contratadas en el colectivo masculino son los camareros asalariados, con 5.475 contratos firmados, seguidos de peones de las industrias manufactureras con 1.595 contratos, albañiles en número de 1.151, conductores asalariados de camiones representados por 1.218 contratos efectuados, y vendedores en tiendas y almacenes que representan una cantidad de 1.037, son las ocupaciones siguientes en ranking cuantitativo más contratadas.

En el caso de las mujeres, la ocupación más contratada es la de camarera asalariada, tal y como se produjo a lo largo del año 2012, con una cifra absoluta con los datos que disponemos de 7.188 contratos realizados. Personal de limpieza de oficinas, hoteles y similares, ocupa el segundo lugar de la lista de contratos con 5.218 contratos. Vendedoras en tiendas y almacenes, teleoperadoras y empleadas domésticas son otros grupos de actividad representativos con cifras absolutas de contrataciones representativas respecto al resto de perfiles profesionales que se recogen en estadística.

*Tabla 30. Desglose de las ocupaciones más contratadas en 2013 por trimestres y sexo, en la provincia de León.
Fuente: Observatorio Regional de Empleo. EcyL*

Ocupaciones más contratadas por hombres 2014	Trim.1	Trim. 2	Trim. 3	Trim. 4	Totales	Ocupaciones más contratadas por mujeres 2014	Trim.1	Trim.2	Trim. 3	Trim. 4	Totales
Camareros asalariados	941	-	2.515	2.019	5.475	Camareros asalariados	1.554	-	3.083	2.551	7.188
Peones de las industrias manufactureras	465	-	623	507	1.595	Personal de limpieza de oficinas, hoteles	1.130	-	2.325	1.763	5.218
Albañiles	343	-	421	387	1.151	Vendedores en tiendas y almacenes	1.053	-	1.396	1.273	3.722
Conductores asalariados de camiones	340	-	464	414	1.218	Teleoperadores	584	-	373	528	1.485
Vendedores en tiendas y almacenes	332	-	369	336	1.037	Empleados domésticos	496	-	511	485	1.492
Peones de obras públicas	236	-	400	158	794	Ayudantes de cocina	299	-	482	435	1.216
Peones de la construcción de edificios	196	-	318	240	754	Cocineros asalariados	236	-	432	302	970
Teleoperadores	195	-	173	162	530	Empleados adm. sin tareas de at. público	233	-	268	253	754
Conductores asalariados de automóviles	178	-	217	200	595	Auxiliares de enfermería hospitalaria	228	-	371	309	908
Personal de limpieza de oficinas y hoteles	175	-	361	267	803	Empleados adm. con tareas de at. público	209	-	217	240	666

5.4.- Temporalidad en la contratación

5.4.1- Análisis trimestral

En este segundo trimestre de 2014 el incremento de contratos interanuales que se ha producido en la provincia de León no se ha distribuido de manera equitativa entre los temporales y los de naturaleza indefinida; así de los 28.047 contratos efectuados en estos tres meses, el 90,42% son de naturaleza temporal mientras que un 9,58% lo es indefinida.

En el ámbito autonómico, los contratos temporales representan el 92,50% del total de la contratación, frente al 7,50% de los de naturaleza indefinida. En el cómputo del conjunto del país, se firmaron 3.925.165 contratos temporales, 493.063 más que en el segundo trimestre del 2013, y 348.814 indefinidos.

A partir de estos datos, podemos destacar que de la evolución de la contratación laboral en el trimestre podemos obtener las siguientes conclusiones:

- La contratación laboral se ha incrementado de forma notable respecto al segundo trimestre del ejercicio anterior.
- En términos relativos ha crecido más la contratación indefinida que la temporal (aunque aún hay una temporalidad muy grande respecto al total de los contratos firmados).
- En la provincia de León, la tasa de temporalidad es menor que las que hay a nivel autonómico o nacional

Contratos laborales	2T 2014 Temp.	2T 2013 Temp.	Var. Abs.	Var. %	2T 2014 Indef.	2T 2013 Indef.	Var. Abs.	Var. %
Prov. de León	25.359	21.448	3.911	18,23%	2.688	2.168	520	23,99%
Castilla y León	171.782	150.240	21.542	14,34%	13.950	11.382	2.568	22,56%
España	3.925.165	3.432.102	493.063	14,37%	348.814	281.554	67.260	23,89%

Ámbito geográfico	Total de contratos Laborales 2T 2014	% Indefinidos 2T 2014	% Indefinidos 2T 2013
Prov. de León	28.047	9,58%	9,18%
Castilla y León	185.732	7,51%	7,04%
España	4.273.979	8,16%	7,58%

Tabla 31 Contrataciones temporales e indefinidas Trim. 2º 2014. León,
Fuente: Observatorio Regional de Empleo. EcyL. León

5.4.2- Análisis mensual de la contratación en la provincia de León

Una vez transcurridos los doce meses del año 2013, y el primer semestre del vigente 2014, se observan los siguientes datos en el ámbito de la contratación laboral:

- La contratación laboral se ha incrementado en 5.751 contratos en el 2013 en la provincia de León, respecto a los datos del año 2012. De ellos 598 son contratos indefinidos y 5.153 contratos temporales.
- La evolución del año 2014 hasta el mes de junio invita a pensar que se está produciendo una mayor actividad en el mercado laboral.
- En los seis primeros meses objeto de este análisis, la contratación temporal aumenta en cantidad relevante mes a mes, indicando un buen comienzo en incremento de empleo tanto en el ámbito temporal, como el indefinido.
- En concreto respecto a la evolución de la contratación indefinida, el año ha comenzado y se desarrolla hasta junio con una tendencia positiva y al alza respecto al mismo período del ejercicio anterior. El segundo trimestre da mejores resultados de contratos laborales que el primero, lo que indica una situación favorable para este año, que se espera confirmar con la evolución de meses venideros.

León provincia	C. Temp. 2014	C. Temp. 2013	V. ab.	%	C. Indef. 2014	C. Indef. 2013	V. ab.	%
Enero	6.350	5.627	723	12,85%	777	748	29	3,88%
Febrero	5.637	4.756	881	18,52%	778	770	8	1,04%
Marzo	6.550	5.355	1.195	22,32%	799	697	102	14,63%
Abril	7.529	6.527	1.002	15,35%	921	808	113	13,99%
Mayo	8.245	7.378	867	11,75%	944	687	257	37,41%
Junio	9.585	7.543	2.042	27,07%	823	673	150	22,29%
Julio		9.968				676		
Agosto		7.400				499		
Septiembre		10.084				706		
Octubre		9.604				904		
Noviembre		6.582				846		
Diciembre		7.274				750		
Totales		88.098				8.764		

Tabla 32. Variación mensual de las Contrataciones temporales e indefinidas en 2014 en la provincia de León.
Fuente: Observatorio Regional de Empleo. Ecyf

6.- Glosario.

6.- Glosario.

La presente exposición de conceptos tiene como fin último contar con una terminología común que facilite la comprensión de los análisis reflejados. El criterio seleccionado para elaborar estas definiciones ha sido la consulta a distintas fuentes que ya cuentan con un glosario propio o facilitan conceptos aislados, así como la consulta de la normativa vigente.

- Afiliación al Sistema de Seguridad Social

Es un acto administrativo mediante el cual la Tesorería General de la Seguridad Social reconoce la condición de incluida en el Sistema de Seguridad Social a la persona física que por primera vez realiza una actividad determinante de su inclusión en el ámbito de aplicación del mismo. Toda persona que vaya a iniciar una actividad laboral determinante de su inclusión en un régimen del Sistema de la Seguridad Social deberá solicitar un número de afiliación.

La afiliación presenta las siguientes características:

- Es obligatoria para las personas incluidas en el Sistema a efectos de derechos y obligaciones en su modalidad contributiva.
- Es única y general para todos los Regímenes del Sistema.
- Se extiende a toda la vida de las personas comprendidas en el Sistema y es exclusiva.

- Afiliados a fin de mes

Tomando como referencia el último día hábil del mes objeto de análisis, número de afiliados en situación de alta laboral.

- Afiliados medios

Media o promedio del número de afiliados en alta, durante el mes objeto de estimación. Dicha media se obtiene a partir del saldo diario de afiliados en alta laboral, considerando exclusivamente los días hábiles del mes correspondiente.

- Alfoz. León y Alfoz

Es un término de origen árabe que hacía referencia a un conjunto de pueblos que formaban una sola jurisdicción. El Alfoz del municipio de León, a efectos de los análisis hechos en este informe, está compuesto por los siguientes municipios: Onzonilla, San Andrés del Rabanedo, Santovenia de la Valduncina, Sariegos, Valdefresno, Valverde de la Virgen, Villaquilambre y Villaturiel. Estos ocho municipios junto con el de León conforman el área metropolitana, ó red urbana, ámbito espacial que constituye el objeto del análisis social y laboral del presente estudio.

- Área metropolitana

Es una región urbana que engloba una ciudad central que da nombre al área y una serie de ciudades satélites que pueden funcionar como ciudades dormitorio, industriales, comerciales y servicios, todo ello organizado de una manera centralizada. En nuestro caso coincide con la ciudad de León y su Alfoz.

- Censo de Población

Es el conjunto de operaciones de recopilación, resumen, valoración, análisis y publicación de los datos de carácter demográfico, cultural, económico y social de todos los habitantes del país (residentes tanto en viviendas como en establecimientos colectivos) y de sus divisiones político-administrativas, referidos a un momento o periodo determinado.

Es una estadística realizada por el Instituto Nacional de Estadística. Los datos que recoge están amparados por el secreto estadístico, al contrario que en el Padrón, en el que identificar a las personas es imprescindible.

El Censo de Población se realiza cada diez años

- Colectivo en riesgo de exclusión laboral

Población en situación de desventaja social respecto al total de población, considerado en términos de búsqueda de empleo.

- Contratación laboral indefinida

El contrato ordinario indefinido es aquel que se concierta sin establecer límites temporales en la prestación de los servicios.

- Contratación laboral temporal

Un contrato es el acuerdo entre el empresario y el trabajador en el que se detallan las condiciones en las que un trabajador se compromete a realizar un determinado trabajo por cuenta del empresario y bajo su dirección, a cambio de una retribución o sueldo, por una duración determinada en el caso de contratos temporales; esta duración dependerá del tipo de contrato y de lo establecido en el mismo.

- Cotizante

Sujeto obligado que aporta recursos económicos al Sistema de la Seguridad Social. La obligación de cotizar nace desde el inicio de la actividad laboral. Se mantiene durante todo el período en el que el trabajador desarrolle su actividad. Y se extingue con el cese en el trabajo, siempre que se comunique la baja en tiempo y forma establecidos.

- **Clasificación Nacional de Actividades Económicas (CNAE 09)**

Es una clasificación de Actividades Económicas –agraria, de caza y pesca, minería, industria, construcción y servicios-, cuyo objetivo es establecer un conjunto jerarquizado de las mismas que pueda ser utilizado para: 1) favorecer la implementación de estadísticas nacionales que puedan ser diferenciadas de acuerdo con las actividades establecidas, y 2) clasificar unidades estadísticas y entidades según la actividad económica ejercida. Los códigos numéricos son independientes de los alfabéticos. En enero de 2009 se ha actualizado esta clasificación, cuya versión anterior databa del año 1993.

- **Demandantes de Empleo**

Es la solicitud de un puesto de trabajo que realiza un trabajador desempleado o no, en edad laboral que desea trabajar por cuenta ajena, ante una Oficina de Empleo, Agencia de Colocación, Servicio Europeo de Empleo en el Registro de Demandantes de Empleo del Exterior. Incluyen los trabajadores en paro, tanto las de aquellos que no han trabajado anteriormente y buscan empleo por primera vez como las de los que han tenido un empleo anterior, y las de trabajadores ocupados que buscan un empleo para sustituir y/o complementar el que tienen.

- **Desempleo**

Proporción de personas, comparadas con el total de la población activa, inscritas como parados, en busca de trabajo y disponibles para trabajar en un momento dado.

- **Desocupado**

Es la persona que no estaba ocupada en la semana de referencia porque:

- Estaba cesante, es decir, deseaba trabajar y había hecho esfuerzos definidos para conseguir trabajo durante los dos meses precedentes a la fecha de la entrevista, habiendo trabajado anteriormente en un empleo regular (tenía experiencia laboral).
- Busca trabajo por primera vez (esta clasificación comprende a toda persona que deseaba trabajar e hizo esfuerzos definidos para conseguir trabajo durante los dos meses anteriores a la fecha de la encuesta, pero carecía de experiencia laboral, es decir “nunca había trabajado antes” en un empleo regular).

- **Grupo de cotización**

Cada uno de los grupos, en los que se clasificaron, a efectos de cotización a la Seguridad Social, las categorías profesionales existentes en las distintas reglamentaciones de trabajo.

- Grupo Profesional

Sistema que agrupa unitariamente las aptitudes profesionales (profesión) de modo que dentro de él tienen cabida diversas funciones o especialidades profesionales.

- Inactivo

Población de 16 y más años que durante la semana de referencia (la anterior a aquella en la que se realiza la entrevista), no suministra mano de obra para la producción de bienes y servicios o no está disponible y en condiciones de incorporarse a dicha producción. La población económicamente inactiva abarca a todas las personas de 16 o más años, no clasificadas como ocupadas ni paradas ni población contada aparte durante la semana de referencia. Comprende las siguientes categorías funcionales:

- Personas que se ocupan de su hogar: personas que, sin ejercer ninguna actividad económica, se dedican a cuidar sus propios hogares; por ejemplo, amas de casa y otros familiares que se encargan del cuidado de la casa y de los niños.
- Estudiantes: personas que, sin ejercer ninguna actividad económica, reciben una instrucción sistemática en cualquier grado de educación.
- Jubilados o retirados: personas que han tenido una actividad económica anterior y que por edad u otras causas la han abandonado, percibiendo una pensión con motivo de su actividad anterior.
- Personas que perciben una pensión distinta de la de jubilación.
- Personas que realizan sin remuneración trabajos sociales, actividades de tipo benéfico, etc. (excluidas las que son ayudas familiares).
- Incapacitados para trabajar.
- Otra situación: personas que, sin ejercer ninguna actividad económica, reciben ayuda pública ó privada, y todas aquellas que no estén incluidas en ninguna de las categorías anteriores.

- Ocupabilidad

Probabilidad que tiene de encontrar un trabajo una persona demandante de empleo. En este sentido influyen los denominados factores psicosociales de ocupabilidad que son: factores estructurales, factores personales, factores competenciales.

- Ocupación demandada

Perfil profesional solicitado por las personas que se encuentran en situación de desempleo.

- Ocupación contratada

Perfil profesional que ha formalizado un contrato de trabajo.

- Padrón municipal

Registro administrativo cuya formación, mantenimiento y gestión corresponde a cada uno de los ayuntamientos existentes en España. Sus datos constituyen prueba de la residencia y del domicilio en el término municipal y las certificaciones de los mismos tienen el carácter de documento público y fehaciente a todos los efectos administrativos.

El Padrón es un registro permanentemente actualizado del que se obtienen cifras de población anualmente.

- Paro

Conjunto de todas aquellas personas que no están empleadas porque no encuentran trabajo.

- Parado-Desempleado

Persona de 16 o más años que durante la semana de referencia (la anterior a aquella en la que se realiza la entrevista) ha estado sin trabajo, disponible para trabajar y buscando activamente empleo. Es parado también quien ya ha encontrado un trabajo y está a la espera de incorporarse a él, siempre que verifique las dos primeras condiciones.

- Paro registrado

Demandas registradas en los Servicios Públicos de Empleo que se encuentran en alta el último día laborable del mes de referencia. Se excluyen las que correspondan a las situaciones descritas en la Orden Ministerial de 11 de Marzo de 1.985 tales como:

- Demandantes que solicitan otro empleo compatible con el que ejercen (pluriempleo).
- Demandantes que, estando ocupados, solicitan un empleo para cambiarlo por el que tienen (mejora de empleo).
- Demandantes perceptores de prestaciones por desempleo que participan en trabajos de Colaboración Social.
- Demandantes que solicitan un empleo para un período inferior a tres meses (coyuntural).
- Demandantes que solicitan un trabajo con jornada inferior a 20 horas semanales.
- Demandantes que cursen estudios de enseñanza oficial reglada siempre que sean menores de 25 años ó que superando esta edad sean demandantes de primer empleo (estudiantes).
- Demandantes beneficiarios de prestaciones por desempleo en situación de compatibilidad de empleo por realizar un trabajo a tiempo parcial (compatibilidad de prestaciones).
- Demandantes que perciben el subsidio agrario o que, habiéndolo agotado, no haya transcurrido un período superior a un año desde el día de nacimiento del derecho.

- Prestación por desempleo

Es una prestación económica que se obtiene cuando queriendo y pudiendo trabajar se pierda el empleo o se reduzca la jornada de trabajo, y además se cumplan una serie de características:

- Estar afiliado y en situación de alta o asimilado al alta en la Seguridad Social en un régimen que contemple la contingencia por desempleo.
- Encontrarse en situación legal de desempleo, acreditar la disponibilidad para buscar activamente empleo y para aceptar colocación adecuada.
- Acreditar la disponibilidad para buscar activamente empleo y para aceptar una colocación adecuada, y suscribir un compromiso de actividad.
- Tener cubierto un período mínimo de cotización de doce meses dentro de los seis años anteriores a la situación legal de desempleo, o al momento en que cesó la obligación de cotizar.
- No haber cumplido la edad de jubilación, salvo que el trabajador no tuviera derecho a ella por falta de cotización o se trate de supuestos de suspensión de la relación laboral o reducción de jornada autorizados por expediente de regulación de empleo.

- Regímenes de afiliación

Tal y como indica la definición reflejada de Seguridad Social, este sistema está estructurado en un conjunto de regímenes. Es una organización administrativa, que responde a las necesidades normativas y de gestión propias de la Seguridad Social. Por tanto, son diferentes campos estructurados de afiliación, a través de los cuales el Estado garantiza a las personas incluidas, la protección adecuada en contingencias y situaciones definidas por ley. La inclusión en uno u otro está condicionada por diversas causas, como la naturaleza de la actividad económica del trabajo ó el tipo de relación contractual subyacente al alta. Actualmente, existen los siguientes regímenes:

- Régimen General.
- Régimen Especial de la Minería del Carbón.
- Régimen Especial Agrario.
- Régimen Especial de Empleados de Hogar.
- Régimen Especial de Trabajadores por Cuenta Propia o Autónomos.
- Régimen Especial de Trabajadores del Mar.

A partir del 1 de Enero de 2008, se establece, dentro del Régimen Especial de los Trabajadores Autónomos, el Sistema Especial para Trabajadores por Cuenta Propia Agrarios, de modo que éste desaparece.

- Seguridad Social

El Sistema de la Seguridad Social es un conjunto de regímenes a través de los cuales el Estado garantiza a las personas comprendidas en su campo de aplicación, por realizar una actividad profesional, o por cumplir los requisitos exigidos en la modalidad no contributiva, así como a

los familiares o asimilados que tuvieran a su cargo, la protección adecuada en las contingencias y situaciones que la ley define.

- Tasa de desempleo

Cociente entre el número de parados y el de activos.