

ESTUDIO DEL MERCADO LABORAL DE LEÓN Y ALFOZ

Resumen ejecutivo Informe tercer trimestre 2015



AYUNTAMIENTO DE LEÓN



0.- Resumen ejecutivo

a.- Población en el área metropolitana de León

Según los últimos datos disponibles sobre población a nivel municipal del INE (que se actualizan en diciembre de cada ejercicio), al finalizar el año 2014, la provincia cuenta con una población de 484.694 personas, de las que 236.537 son varones y 248.157 son mujeres. En el área metropolitana de la ciudad de León la población asciende a 199.717 personas, lo que representa el 41,20 % del total provincial.

b.- Empleo: evolución del número de cotizantes medios en la provincia de León

Estamos ante el séptimo trimestre consecutivo en el que, después de un largo periodo de destrucción de empleo, en España se ha producido un incremento del número de cotizantes a la seguridad social en términos interanuales, medido este incremento como la evolución de afiliados medios respecto al mismo mes del año anterior. Esta reactivación del mercado laboral a nivel nacional no llegó a la provincia de León con la fuerza suficiente para que se generara empleo hasta seis meses después, a mediados del 2014, de tal forma que a partir de julio de 2014 hasta la actualidad es cuando ya se observa el incremento de cotizantes mes a mes en nuestra provincia. Aunque la recuperación es incipiente y aún queda mucho camino por recorrer, es previsible que la economía provincial en los próximos meses siga el camino de la economía española y por lo tanto se mantenga el ritmo de recuperación de parte del empleo perdido durante la crisis.

Antes del mes de julio de 2014, el último mes en el que se incrementó el número de cotizantes en nuestra provincia respecto al mismo mes del año anterior fue en julio de 2008 – cuando se alcanzaron los 180.654 trabajadores-. A partir de ese momento, y después de seis años en los que la cifra de cotizantes ha ido disminuyendo de forma continua en términos interanuales, en julio de 2014 por fin cambió el signo de esta estadística, alcanzando en la actualidad quince meses en positivo.

2015 empezó con buenos datos en cuanto al número de cotizantes en nuestra provincia, con incrementos de más de 1000 cotizantes en enero y febrero, mejorándose estos datos mes a mes y llegando a junio con 3.000 afiliados más que en junio de 2014. El tercer trimestre, objeto de análisis del presente informe, sigue reflejando una tendencia de incremento, aunque con una ralentización en el ritmo de crecimiento del empleo. Habrá que esperar a tener los datos del último trimestre del año para conocer si esta desaceleración en el crecimiento tiene un alcance coyuntural o trae consigo algún cambio de tendencia.

c.- Cotizantes en León y Alfoz

El mes de septiembre de 2015 finalizó con 80.067 cotizantes dados de alta en alguno de los regímenes de la seguridad social en el área metropolitana de la ciudad de León (León y Alfoz). Ello significa que por cuarto trimestre consecutivo se ha incrementado el empleo en la capital

en términos interanuales, en concreto 1.186 trabajadores más que en septiembre de 2014, equivalentes a un 1,50% del total.

Analizando estos datos podemos destacar los siguientes aspectos:

- El régimen de autónomos, después de seis trimestres consecutivos creciendo en términos interanuales, muestra una reducción de 77 cotizantes en los últimos doce meses, lo que equivale a una caída del 0,57% del total de autónomos en el área metropolitana de la ciudad de León (se totalizan 13.411). Esta circunstancia se ve reflejada también a nivel provincial, con 209 autónomos menos (-0,53%) que hace un año.
- El régimen general, que ha sido el más castigado por la situación económica hasta ahora, se sigue recuperado con fuerza, contando con 1.227 cotizantes más que hace un año en León y alfoz, y casi 2.000 en la provincia. Esta recuperación se inició ya hace tres trimestres.
- A nivel provincial cabe destacar que el sector del carbón sigue plasmando la profunda crisis que atraviesa de forma continuada en la evolución del número de cotizantes. A 30 de septiembre había 867 trabajadores, con una reducción de un 19% del empleo en los últimos doce meses. La situación del sector en estos momentos, con grandes incertidumbres y empresas emblemáticas con problemas laborales, crea un marco poco esperanzador -al menos a corto y medio plazo-.
- El régimen agrario en la provincia, después de la recuperación del número de cotizantes que se produjo en el verano, vuelve a sufrir una fuerte reducción en términos interanuales (cercana al 20%), consecuencia de la evolución del sector, inmerso en un cambio generacional que no acaba de completar su relevo por gente más joven que reemplace a los que van dejando el sector por jubilación.
- El régimen del hogar cuenta con 2.015 afiliados a la seguridad social en el área metropolitana de la ciudad de León: incrementó 11 cotizantes durante el último año, lo que supone que se mantiene estabilizado.
- En una comparativa de la evolución trimestral de los cotizantes, a diferencia del trimestre anterior en el que en la capital se perdieron empleos y en la provincia se ganaron, en este trimestre hay un fuerte crecimiento del empleo en la capital (809 más que en junio) mientras que en el resto de la provincia, aun creándose empleo, éste lo hace de forma casi testimonial (con 58 nuevos cotizantes). Esta diferencia se debe en gran parte a la recuperación en el empleo en el sector de la educación en la capital, por el inicio del curso escolar, y al peso de este sector en la capital. Por otra parte, la provincia se ha visto perjudicada por la reducción de actividad del sector primario al acabar parte de las campañas veraniegas.

d.- Actividad económica: León ciudad de servicios

Un trimestre más, el sector comercio sigue siendo la principal actividad generadora de empleo de nuestra ciudad, con 13.949 puestos de trabajo entre sus diferentes modalidades (minorista, mayorista y vehículos). Representa el 17,4% del total de cotizantes de la capital y su alfoz. Desde un punto de vista trimestral el final de la campaña veraniega ha supuesto un descenso de 110 empleos en el sector. Si comparamos los datos con los que había hace un año el sector cuenta con 86 personas menos. Destacar como aspecto positivo que el sector del automóvil (concesionarios y talleres) ha tenido en cambio una ligera evolución positiva en este periodo, al contrario que el resto del sector comercio.

En segundo lugar destacan las actividades laborales relacionadas con la sanidad (tanto en su vertiente pública como privada), que con 7.206 cotizantes representa el 9% del empleo. En este caso el sector se ha reducido en 200 empleos en el trimestre por la finalización de las sustituciones veraniegas.

El sector público (incluyendo fuerzas de seguridad y seguridad social) finaliza el trimestre con 6.504 cotizantes, equivalentes al 8,12% del empleo total. El sector ha perdido este trimestre 39 personas, aunque cuenta con 93 más que hace un año (después de varios ejercicios viendo reducidos sus efectivos).

El turismo y la restauración también han recuperado algo de empleo este ejercicio y siguen siendo ejes importantes de empleo en nuestro territorio. En estos momentos genera unos 5.750 cotizantes, que representan el 7,2% del empleo (entre hostelería, hotelería, agencias de viaje, guías profesionales y similares). Es un sector que ha recuperado 150 empleos en el trimestre.

La construcción, un trimestre más, da tímidas señales de crear empleo. Este trimestre ocupa el quinto puesto como generador de empleo. A 30 de septiembre el sector daba empleo a 5.221 personas entre edificación, obra especializada, ingeniería civil y servicios técnicos de arquitectura. Genera el 6,5% del total de empleo en el conjunto del área metropolitana, y en los últimos doce meses ha crecido en 90 cotizantes.

El sector de la educación recupera fuelle en este trimestre entre los sectores generadores de empleo, con 5.033 empleos, lo que supone recuperar más de 600 empleos en el trimestre, consecuencia del inicio del periodo escolar.

Seguidamente tenemos el sector de los teleoperadores, un sector con muchas variaciones de cotizantes en función de la evolución de la actividad de las empresas del sector. En este trimestre el empleo se ha mantenido estable con 3.758 cotizantes.

La logística y el transporte, consigue crecer en este trimestre en casi 100 cotizantes nuevos (más de 150 que hace un año) siendo otro sector relevante en nuestra economía, con 3.625 trabajadores entre transporte y almacenamiento, lo que supone el 4,5% del total.

La primera actividad industrial sigue siendo la industria alimentaria, que alcanza 1.181 empleos (51 menos que hace un año). La segunda actividad industrial también se mantiene: fabricación de productos farmacéuticos. Ésta, sumada a la fabricación de productos químicos cuenta con 928 empleos.

Para concluir este epígrafe cabe destacar la importancia del empleo en un sector de valor añadido como es el sector de las TIC, estabilizado en el empleo el último año, y que en el epígrafe de programación y consultoría cuenta con 891 empleos.

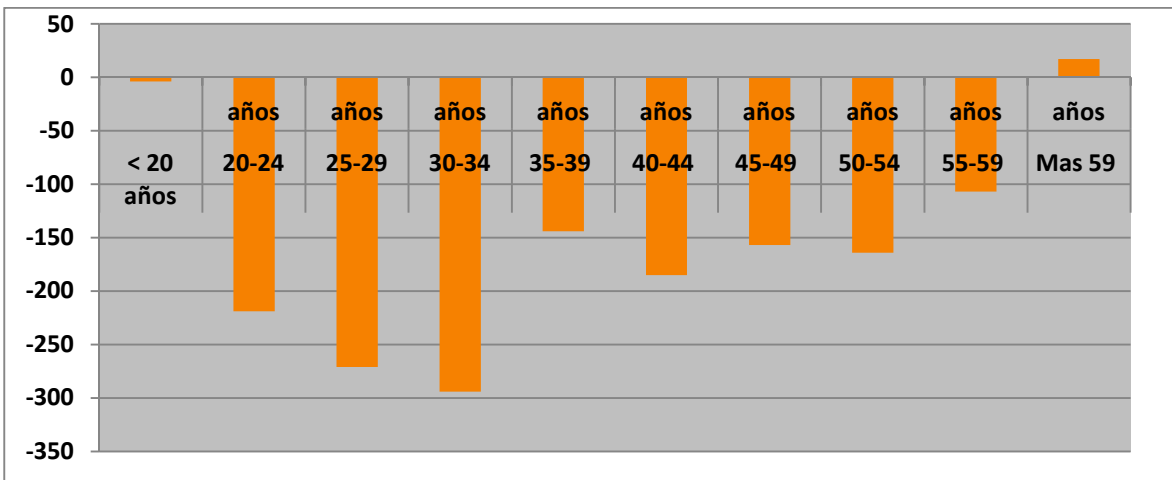
e.- Desempleo registrado en la ciudad de León

El desempleo en León y Alfoz ascendió a 30 de septiembre de 2015 a 16.931 personas. En comparación con septiembre de 2014 ha habido una reducción de 1.528 personas registradas en las oficinas de empleo, lo que representa una disminución del 8,28%. Estos resultados mantienen la tendencia positiva de esta estadística, con reducciones interanuales por séptimo trimestre consecutivo (después de once trimestres con incrementos registrados en este ámbito).

Del total de desempleados que había en León y Alfoz al final del mes de septiembre, el 43,48% son hombres frente al 56,52% que son mujeres. Por intervalos de edad, el mayor número de desempleados se encuentran entre los 35 y los 55 años (con un promedio de más de 2.000 desempleados por intervalo). Nuevamente las mujeres superan a los hombres en todos los tramos de edad a partir de 25 años. Asimismo, septiembre finalizó con 150 desempleados más que en junio pasado.

Si analizamos los últimos doce meses, respecto a septiembre de 2014 la disminución de paro ha beneficiado en bastante mayor medida al colectivo masculino (1.015 hombres menos desempleados) que al femenino (en el caso de las mujeres son 513 menos las que figuran en el registro de paro en León y su Alfoz), lo que está provocando que paulatinamente se esté ampliando la brecha existente entre hombres y mujeres

Variación del paro registrado en León y Alfoz por grupos de edad Junio 2015/Junio 2014



f.- Análisis del perfil del desempleado (Bolsa de trabajo de ILDEFE)

En el periodo que va desde el 1 de octubre de 2014 a 30 de septiembre de 2015 el servicio de orientación laboral de ILDEFE registra a 734 nuevos desempleados. Nuevamente hay una reducción en cuanto al número de desempleados activos en nuestra bolsa de empleo. En este trimestre se ha unido un cambio metodológico por una actualización en la base de datos, a la tendencia de fondo ya iniciada en el año 2014, periodo en el que se empezó a producir una lenta pero mantenida disminución en el número de usuarios de la bolsa de empleo.

Como datos más destacables tenemos que el 88,01% del total de nuevas incorporaciones a la bolsa de empleo de ILDEFE tienen nacionalidad española, frente al 11,99% que son inmigrantes de otros países, incrementándose por tercer trimestre consecutivo su peso relativo. No obstante estamos muy lejos de los datos de 2010 en que el porcentaje de usuarios extranjeros respecto al total de desempleados atendidos llegó a representar algo más de un 30% del total de usuarios de nuestro servicio de orientación laboral.

En nuestro caso seguimos la tendencia a alcanzar el equilibrio entre el número de usuarios masculinos/femeninos (51,8% frente al 48,2%), después de que en periodos precedentes hubiera cierta preponderancia del número de hombres respecto al de mujeres.

Aunque la edad media de nuestros usuarios se ha incrementado respecto a la que se registraba hace unos años, en 2015 esta edad media se ha reducido ligeramente. Por sexos, el colectivo masculino es el predominante en desempleados mayores de 40 años, mientras que las mujeres son mayoría en el tramo de entre 25-40 años. En el segmento de los menores de 25 hay equilibrio entre ambos sexos.