

Observatorio ocupacional

Instituto Leonés de Desarrollo Económico, Formación y Empleo

ESTUDIO DEL MERCADO LABORAL LEÓN Y ALFOZ

(segundo trimestre 2013)



0.- Introducción	p. 5
1.- Ámbito Demográfico y Social	p. 7
1.1.- Censo poblacional	
1.2.- Censo académico	
1.2.1.- Formación no universitaria en León y Alfoz	
1.2.2.- Formación universitaria	
2.- Cotizantes a la seguridad social	p. 13
2.1.- Análisis de los cotizantes por régimen de actividad	
2.1.1.- Afiliados medios a nivel nacional, autonómico y provincial	
2.1.2.- Evolución mensual de los afiliados medios en la provincia de León	
2.1.3.- Análisis de los cotizantes a la seguridad social en León y Alfoz	
2.2.- Análisis de los cotizantes por actividad económica	
2.3.- Incrementos y disminuciones de empleo	
3.- Desempleo en el área metropolitana de León	p. 25
3.1.- Datos del paro registrado. Evolución trimestral e interanual	
3.2.- Análisis del paro registrado: sexo y edad	
3.3.- Análisis del paro registrado: sector de actividad	
3.4.- Análisis del paro registrado: niveles de instrucción y grupos profesionales	
4.- Análisis del perfil del desempleado (Bolsa ILDEFE)	p. 35
4.1.- Nacionalidad y sexo	
4.2.- Edad, sexo y origen	
4.3.- Prestaciones y colectivos con riesgo de exclusión	
5.- Análisis de la contratación laboral	p. 41
5.1.- Contratación en el año en curso	
5.2.- Análisis sectorial de las contrataciones en el municipio de León	
5.3.- Temporalidad en la contratación	
5.3.1.- Análisis trimestral	
5.3.2.- Análisis mensual	
6.- Glosario	p. 49

0.- Introducción

ILDEFE, la agencia de desarrollo local del Ayuntamiento de León, realiza desde hace el año 2002 de forma trimestralmente un análisis de los datos del mercado laboral de León y su Alfoz –su área natural de actuación, que incluye los municipios de León, Onzonilla, San Andrés del Rabanedo, Santovenia de la Valdoncina, Sariegos, Valdefresno, Valverde de la Virgen, Villaquilambre y Villaturiel-.

El estudio de esos datos ha permitido al Instituto adaptar sus servicios (dirigidos a desempleados que buscan empleo, emprendedores y empresas) y enfocar sus actuaciones, siempre en contacto con la realidad del empleo y el paro en León y su área urbana.

Desde el año 2009 se ha cambiado el enfoque y El Estudio del Mercado Laboral, que se edita trimestralmente, da un paso más, y ya no será sólo una herramienta interna de trabajo para los técnicos de Ildefe. Quiere convertirse en un referente para quienes estudian la evolución del mercado laboral en León y Alfoz.

El formato del informe, aparece agrupado con el siguiente esquema:

Datos demográficos y sociales

En este bloque se realiza una primera aproximación a los datos relativos al censo poblacional de León y Alfoz, así como al censo académico.

Cotizantes a la seguridad social

Análisis de los cotizantes a la seguridad social y de las variaciones de empleo que se producen en el periodo de estudio.

Desempleo registrado

Evolución del desempleo registrado en León y Alfoz, analizado desde diferentes agrupaciones y clasificaciones.

Perfil del desempleado

Análisis del perfil del desempleado tomando como base la información proporcionada por la bolsa de trabajo de Ildefe.

Contrataciones

Estudio y diagnóstico de la evolución de las contrataciones laborales y ocupaciones más demandadas.

Para su elaboración se recurre a fuentes oficiales (INE, Ministerio de Trabajo e Inmigración, ECYL, Servicios Públicos de Empleo-SISPE,) y fuentes propias (CAP, aplicación del Servicio de Orientación Laboral de Ildefe, con bolsa de empleo y 9.000 perfiles de personas desempleadas).

1.- Ámbito Demográfico y Social

1.- Ámbito Demográfico y Social

1.1.- Censo poblacional

La provincia de León se encuentra en el extremo noroccidental de la Comunidad Autónoma de Castilla y León, limitando por el Norte con Asturias y Cantabria, por el Este con la provincia de Palencia, con Zamora y Valladolid por el Sur y por el Oeste, con Orense y Lugo. Ocupa una superficie de 15.581 km², siendo la más extensa de las nueve que integran la Comunidad y la séptima en el cómputo nacional.

Según los últimos datos disponibles sobre población a nivel municipal del INE, 1 de enero de 2012, la provincia cuenta con una población de 494.451 personas, de las que 241.749 son varones y 252.702 son mujeres. En el área metropolitana de la ciudad de León la población asciende a 201.073 personas, lo que representa el 40,67% del total provincial, distribuido de la siguiente forma:

Año 2012 Municipios	Total habitantes	Varones	Mujeres	Superficie (Km ²)	Densidad
León	131.680	60.354	71.326	39	3.376,4
Onzonilla	1.764	927	837	22	80,2
S. Andrés del Rabanedo	31.742	15.391	16.351	65	488,3
Santovenia	1.987	1.020	967	30	66,2
Sarriegos	4.671	2.368	2.303	36	129,7
Valdefresno	2.046	1.057	989	103	19,9
Villaquilambre	18.124	9.039	9.085	53	341,9
Villaturiel	1.941	1.020	921	59	32,9
Valverde de la Virgen	7.118	3.642	3.476	64	111,2
León y Alfoz (LyA)	201.073	94.818	106.255	471	426,9
Resto de provincia León	293.378	146.931	146.447	15.110	19,4
Provincia de León	494.451	241.749	252.702	15.581	31,7
Castilla y León	2.546.078	1.261.141	1.284.937	94.225	27,0
España	47.265.321	23.298.356	23.966.965	505.990	93,4

*Tabla 1: Habitantes en León y Alfoz a 1 de Enero de 2012
(actualización a fecha 2 de Enero de 2013).*

Fuente: INE, padrón municipal actualizado en fecha 2 de Enero de 2013.

Para el año 2011 los datos eran los siguientes:

Año 2011 Municipios	Total habitantes	Varones	Mujeres
León	132.744	60.944	71.800
Onzonilla	1.761	926	835
San Andrés del Rabanedo	31.562	15.321	16.241
Santovenia de la Valdoncina	1.977	1.008	969
Sarriegos	4.568	2.311	2.257
Valdefresno	2.056	1.058	998
Villaquilambre	18.023	8.988	9.035
Villaturiel	1.920	1.013	907
Valverde de la Virgen	6.906	3.516	3.390
León y Alfoz	201.517	95.085	106.432
Resto de provincia León	296.282	148.231	148.051
Provincia de León	497.799	243.316	254.483
Castilla y León	2.558.463	1.267.671	1.290.792
España	47.190.493	23.283.187	23.907.306

Tabla 2: Habitantes en León y Alfoz enero de 2011.

Si analizamos las variaciones en estos 12 meses obtenemos los siguientes datos:

Localidad	Variación 12/11	Variación en %
León	-1.064	-0,80%
Onzonilla	3	0,17%
San Andrés del Rabanedo	180	0,57%
Santovenia de la Valdoncina	10	0,51%
Sarriegos	103	2,25%
Valdefresno	-10	-0,49%
Villaquilambre	101	0,56%
Villaturiel	21	1,09%
Valverde de la Virgen	212	3,07%
León y Alfoz	-444	-0,22%
Resto de provincia León	-2.904	-0,98%
Provincia de León	-3.348	-0,67%
Castilla y León	-12.385	-0,48%
España	74.828	0,16%

Tabla 3: Variación habitantes en León y Alfoz años 2012/2011.

Fuente: Elaboración propia.

A partir de la información disponible en las anteriores tablas podemos destacar los siguientes aspectos:

- La población del área metropolitana de la ciudad de León disminuyó en 444 personas, cifra algo superior a la variación interanual anterior (2011/2010) periodo en el que la población se redujo en 90 personas. En porcentaje supone una disminución de un 0,22%, reducción más suave que la experimentada a nivel provincial o autonómico. A nivel nacional sin embargo la población se incrementó en un 0,16%.

- León capital es el principal causante de la reducción de población en el área metropolitana, con una pérdida de 1.064 habitantes a lo largo del año 2011. De los 9 municipios analizados, además de la capital, Valdefresno es el otro que tiene menos habitantes que hace un año, aunque en este caso dicha pérdida solo alcanza las 10 personas.
- En el resto del área metropolitana la población se ha incrementado. Valverde de la Virgen y San Andrés del Rabanedo son los municipios que han experimentado un mayor aumento en términos absolutos en este periodo (1 de enero de 2011 y 1 de enero de 2012). Estos dos municipios también demostraron la misma tendencia de incremento en el año 2010. Villaquilambre y Sariegos son el tercer y el cuarto municipio en los que más aumentan la población contando en ambos casos con un centenar de nuevos habitantes.
- El ámbito provincial sufre una pérdida poblacional de 3.348 habitantes, un 0,67%, algo superior a la que ha experimentado la comunidad autónoma (-0,48%). Esta reducción de su masa poblacional, dobla la sufrida en el año 2011, ya que hace dos años perdió 1.485 habitantes. Fue el año 2007 cuando la provincia experimentó el último incremento poblacional (justo en el periodo previo al inicio de la crisis económica).
- El conjunto del país ha visto incrementada su población en casi 75.000 habitantes en relación a la cifra registrada en el año 2011.

1.2.- Censo académico

1.2.1.- Formación no universitaria en León y Alfoz

Durante el curso académico 2012/2013, finalizado en este mes de junio, el municipio de León contó con 27.990 estudiantes matriculados en educación infantil, primaria, ESO, bachillerato, formación profesional, educación especial y los programas de cualificación profesional inicial. De ellos un 44% estaban matriculados en centros privados y el 56% en públicos. Estas cifras suponen un incremento de un 0,98 % de matriculaciones respecto al curso anterior, en el que el cómputo de alumnos del municipio era de 27.718, con un similar reparto entre centros públicos y privados al año actual.

En el Alfoz de León el número de matriculados ascendió a 4.750, 216 alumnos más que en el curso 2011/2012, que en porcentaje supone un incremento de un 4,76%.

Sumando ambos datos, el área metropolitana de la ciudad de León contó durante el curso escolar con 32.740 estudiantes (León capital más el Alfoz), lo que supone un incremento en el presente curso académico de un 1,5 %, equivalente a 488 nuevas matriculaciones. Se mantiene la tendencia del incremento de las matriculaciones que se lleva produciendo los últimos tres años académicos precedentes.

Respecto al número de inmigrantes, representan un 5,52 % del total. Este porcentaje muy similar al 5,47% del curso anterior. En términos relativos hay mayor presencia de estudiantes de procedencia no nacional en E.S.O. (7,30% de alumnos inmigrantes), en Educación Especial (9,40 %) y especialmente en los programas de cualificación profesional inicial P.C.P.I. (33,33%).

Al contrario, la presencia de alumnos inmigrantes es más reducida en la formación profesional de grado superior y bachiller, con porcentajes de 2,46 y 3,17% respectivamente. La causa de esta reducida presencia de inmigrantes en los ciclos de grado superior y bachillerato puede ser la previsible incorporación temprana de este colectivo de alumnado al mercado laboral.

La representatividad del alumnado extranjero en la provincia de León tiene un peso similar al ámbito de León y Alfoz, un 5,81%, y crece en el ámbito autonómico hasta el 7,43% del total de la población escolar objeto del análisis. Estos porcentajes se mantienen estables respecto al curso anterior.

Formación Curso académico 12/13	Total Alumnos León y Alfoz	Centros Privados	Centros Públicos	% Públicos sobre total	Alumnado extranjero	% sobre total
Ed. Infantil	6.395	2.741	3.654	57,14%	315	4,93%
Ed. Primaria	10.594	4.985	5.609	52,95%	572	5,40%
E. S. O.	6.957	3.737	3.220	46,28%	508	7,30%
Bachillerato	4.202	1.322	2.880	68,54%	133	3,17%
FP Grado Medio -Ciclos formativos-	1.693	326	1.367	80,74%	95	5,61%
FP Grado Superior -Ciclos formativos-	2.443	445	1.998	81,78%	60	2,46%
Educación Especial	117	42	75	64,10%	11	9,40%
PCPI – Cualif. Prof. Inicial	339	54	285	84,07%	113	33,33%
TOTALES						
León	27.990	12.452	15.538	55,51%	1.626	5,81%
Municipios del Alfoz	4.750	1.200	3.550	74,74%	181	3,81%
León y Alfoz	32.740	13.652	19.088	58,30%	1.807	5,52%
Provincia de León	63.890	19.617	44.273	69,30%	3.535	5,53%
Castilla y León	363.198	116.854	246.344	67,83%	26.971	7,43%

Tabla 4A. Datos del alumnado no universitario en el municipio de León y su Alfoz. Curso académico 2012/2013.

Fuente: Dirección Provincial de Educación de León. Consejería de Educación, JCyL.

Página web de JCyL Consejería de Educación <http://www.educa.jcyl.es/educacyl/cm>

Formación Comparación cursos 2012/13 con 2011/2012	Variación de alumnos 12-13/11-12
Ed. Infantil	120
Ed. Primaria	62
E. S. O.	-227
Bachillerato	117
FP Grado Medio	-239
FP Grado Superior	634
Educación Especial	-11
PCPI	32
Total León y Alfoz	488

Tabla 4B. Evolución del número de alumnos no universitario en León y su Alfoz. Curso académico 12/13 y 11/12.

Fuente: Dirección Provincial de Educación de León. Consejería de Educación, JCyL.

Página web de JCyL Consejería de Educación <http://www.educa.jcyl.es/educacyl/cm>

1.2.2.- Formación universitaria.

La Universidad de León cuenta en el curso académico 2012-2013 con 13.648 estudiantes, de los que un 51% son varones y un 49% mujeres. No obstante existen algunas especialidades- como las ingenierías o Ciencias de las Actividades Físicas y del Deporte en las que hay preponderancia de hombres, frente al resto de titulaciones con total mayoría de mujeres. En el presente curso 2012/2013 la Universidad de León se ha visto reducido el número de estudiantes en 458 respecto a la cifra que se daba en el curso anterior, indicando un cambio de tendencia, dado que desde el año 2009 la población educativa había ido en aumento. En este curso disminuye la población de mujeres estudiantes superada por la de hombres, a diferencia de cursos anteriores, donde el alumnado femenino superaba al masculino.

Campus	Centro Universitario	Total	Hombres	Mujeres
León	C.C. Económicas y Empresariales	2.074	1.021	1.053
León	CC Biológicas y Ambientales	1.224	448	776
León	CC. Actividad Física y del Deporte	738	552	186
León	Ciencias de la Salud	424	85	339
León	Ciencias del Trabajo	374	150	224
León	Derecho	758	325	433
León	Educación	1.150	274	876
León	Filosofía y Letras	1.036	502	534
León	Ingeniería Técnica Minera	524	367	157
León	Ingenierías Industrial e Informática	2.601	2.063	538
León	Superior y Técnica Ing. Agraria	479	290	189
León	Trabajo Social	139	18	121
León	Veterinaria	996	305	691
León	Escuela Universitaria de Turismo	2	1	1
	TOTAL POSGRADO	542	263	279
	Total León	13.061	6.664	6.397
Ponferrada	Grado Ing. Geomática y Topografía	39	25	14
Ponferrada	ITAgrícola (I. Agrarias-Alimentarias)	32	13	19
Ponferrada	Ing. Téc. Forestal (Explotac. Forest.)	62	40	22
Ponferrada	Grado Ingeniería Agroalimentaria	48	14	34
Ponferrada	Grado Ing. Forestal y Medio Natural	117	83	34
Ponferrada	Grado en Enfermería	147	31	116
Ponferrada	Grado en Fisioterapia	140	47	93
Ponferrada	Diplomado en Turismo	2	1	1
	Total Bierzo	587	254	333
	TOTAL ULE	13.648	6.918	6.730

Tabla 5A. Alumnos matriculados en el curso 2012/2013 en la ULE

Fuente: Servicios Estadísticos. Universidad de León

Curso	05/06	06/07	07/08	08/09	09/10	10/11	11/12	12/13
Alumnos ULE	13.144	13.217	13.079	12.347	12.087	13.016	14.106	13.648

Table 5B. Evolución del número de alumnos matriculados en la ULE los últimos 8 años académicos

Fuente: Servicios Estadísticos. Universidad de León

2.- Cotizantes a la seguridad social

2.- Cotizantes a la seguridad social

2.1.- Análisis de los cotizantes por régimen de actividad

2.1.1.- Afiliados medios a nivel nacional, autonómico y provincial.

La llegada del periodo estival ha supuesto un alivio en las estadísticas trimestrales de cotizantes con el incremento de los mismos en los tres ámbitos de análisis. La creación de empleo es sin embargo modesta, al incrementarse el número de cotizantes en un 1% a nivel de la provincia de León, un 1,2% en Castilla y León y un 1,3% a nivel nacional. De este modo, junio de 2013 nos deja con 150.109 afiliados a la seguridad social en la provincia de León (medidos como afiliados medios del mes), 843.968 en Castilla y León y 16.393.866 en España.

Si desestacionalizamos estos incrementos de cotizantes, y comparamos los datos de este trimestre con los que teníamos hace doce meses, vemos que el escenario se mantiene en negativo, con disminuciones ostensibles del empleo en los tres ámbitos de análisis, siendo el marco provincial el que acusa una mayor disminución de cotizantes (9.376 empleos menos en nuestra provincia, equivalentes a una reducción de casi un 5,9% del empleo total).

En el caso de la comunidad autónoma, tenemos un 4,6% menos de empleo que hace un año o, lo que es lo mismo, 40.501 cotizantes menos. El territorio nacional, aunque también tiene datos negativos es el que presenta un mejor escenario con una pérdida menor en términos relativos a los otros dos territorios (un 3,7% menos de cotizantes que los que había doce meses antes, en junio de 2012).

Año/Lugar	Cotizantes junio 2013	Cotizantes marzo 2013	Variación absoluta	Variación en %
Prov. León	150.109	148.636	1.473	0,99%
Castilla y León	843.968	833.748	10.220	1,23%
España	16.393.866	16.181.275	212.591	1,31%

Tabla 6A. Datos de afiliados medios a nivel provincial, autonómico y nacional
Junio 2013/ Marzo 2013.

Fuente: Observatorio Regional de Empleo. Ecyf

Año/Lugar	Cotizantes junio 2013	Cotizantes junio 2012	Variación absoluta	Variación en %
Prov. León	150.109	159.485	-9.376	-5,88%
Castilla y León	843.968	884.469	-40.501	-4,58%
España	16.393.866	17.027.843	-633.977	-3,72%

Tabla 6B. Datos de afiliados medios a nivel provincial, autonómico y nacional
Junio 2013/Junio 2012.

Fuente: Observatorio Regional de Empleo. Ecyf

2.1.2.- Evolución mensual de los afiliados medios en la provincia de León

La siguiente tabla muestra la evolución del número de afiliados medios a la seguridad social y las variaciones mensuales de los años 2011, 2012 y 2013.

El último mes en el que se incrementó el número de cotizantes respecto al mismo mes del año anterior en nuestra provincia fue en julio de 2008 –cuando se alcanzaron los 180.654 trabajadores frente a los 150.109 actuales-. A partir de ese momento llevamos ya cinco años en los que la cifra de cotizantes ha ido disminuyendo de forma continua en términos interanuales (60 meses seguidos con reducciones del número de afiliados a la seguridad social respecto al mismo mes del año anterior). El ritmo de destrucción de empleo fue constante desde julio de 2008 hasta noviembre de 2009, manteniéndose las reducciones en cifras superiores a los 7.000 cotizantes (que en porcentaje equivalían a disminuciones superiores al 3%), con picos de 8.000 en los meses de mayo, julio y agosto de 2009.

A partir de noviembre de 2009 el ritmo de destrucción de empleo se redujo de forma significativa, hasta llegar a junio de 2011, con menos de 2.000 cotizantes perdidos respecto a junio de 2010: el mejor dato desde septiembre de 2008.

Desde el verano de 2012 la crisis vuelve a recrudecerse en nuestra provincia, incrementando de forma significativa el ritmo de destrucción de empleo, superado ya desde el cuarto trimestre de 2012 y el primer y segundo trimestre de este año el 5,8% de empleos perdidos que supone en términos tanto relativos como absolutos los niveles máximos de destrucción de empleo. Este segundo trimestre de 2013 parece que se ha iniciado una ligera tendencia de suavizarse el ritmo de destrucción de empleo.

En términos absolutos la crisis ha supuesto la pérdida en estos últimos años (desde junio 2008 a junio de 2013) de más de 30.000 empleos en la provincia de León.

Meses	Nº cotizantes 2013	Nº cotizantes 2012	Diferencia 13-12	%13-12	Diferencia 12-11	%12-11
Enero	149.757	159.805	-10.048	-6,29%	-2.731	-1,68%
Febrero	148.764	159.272	-10.508	-6,60%	-3.263	-2,00%
Marzo	148.636	159.170	-10.534	-6,62%	-4.272	-2,61%
Abril	149.001	159.115	-10.114	-6,36%	-4.792	-2,92%
Mayo	149.631	159.099	-9.468	-5,95%	-5.652	-3,43%
Junio	150.109	159.485	-9.376	-5,88%	-6.217	-3,75%
Julio		159.902			-7.351	-4,40%
Agosto		159.251			-7.762	-4,65%
Septiembre		158.014			-7.640	-4,61%
Octubre		156.467			-8.568	-5,19%
Noviembre		153.692			-10.097	-6,16%
Diciembre		152.251			-10.403	-6,40%

Tabla 7. Cotizantes de la Seguridad Social mensuales en la provincia de León. Años 2011, 2012 y 2013.

Fuente: Observatorio Regional de Empleo. EcyL.

2.1.3.- Análisis de los cotizantes a la seguridad social en León y Alfoz

Este segundo trimestre de 2013 nos deja 79.670 cotizantes dados de alta en alguno de los regímenes de la seguridad social en el área metropolitana de León. Nuevamente tenemos una pérdida de empleo en términos interanuales de 3.303 trabajadores en el periodo que va desde junio de 2012 a junio de 2013, equivalentes a un 3,98% del empleo total. Estos datos suponen un incremento del ritmo de destrucción de empleo que tuvimos en trimestres anteriores, a pesar de que normalmente el mes de junio suele ser un buen periodo para el empleo. Sin embargo la fuerte reducción que ha alcanzado casi los 550 cotizantes menos desde marzo a junio vinculados al sector de la educación ha provocado que se hayan perdido cotizantes incluso este trimestre

A nivel provincial si que se han creado empleos en el trimestre (1.359 cotizantes más), y ello a pesar de que la capital ha perdido empleo tal y como comentamos en el párrafo anterior. Sin embargo la tendencia en términos interanuales es muy negativa, con 150.089 trabajadores dados de alta a 30 de junio, equivalentes a 9.299 trabajadores menos que hace un año, lo que supone una reducción de un 5,8%.

Aunque la pérdida de puestos de trabajo en términos interanuales sigue teniendo niveles muy preocupantes, este trimestre si parece que vamos reduciendo el ritmo de destrucción de empleo si lo comparamos con los trimestres precedentes.

Un aspecto contradictorio a nivel de la ciudad de León es que en este trimestre, además de reducirse el número de cotizantes en 365 personas también se ha reducido el desempleo en casi 800 personas. La lectura que se puede hacer, comparando estos datos, es que la población activa se ha reducido por dos motivos: porque se ha producido un fenómeno de emigración de personas en edad de trabajar a otros municipios y porque las pocas posibilidades de encontrar trabajo a corto plazo hace que haya personas que opten por formarse y/o pospongan su incorporación al mercado laboral.

Analizando estos datos podemos destacar los siguientes aspectos:

- Nuevamente en este segundo trimestre del año 2013 se confirman las negativas previsiones en la evolución de los niveles de empleo. Se mantiene la tendencia iniciada en 2012, al perderse nuevamente un número importante de puestos de trabajo en nuestro territorio. Un trimestre más la situación económica sigue deteriorándose de forma preocupante y los ritmos de destrucción de empleo se mantienen a pesar de que llevamos un largo periodo de ajustes del mercado laboral.
- La llegada del periodo veraniego no ha contribuido en el caso de la ciudad de León a crear empleos aunque sean estacionales. La situación es diferente en el resto de los ámbitos geográficos analizados, lo que quiere decir que se han creado empleos en la provincia, comunidad autónoma y a nivel nacional.
- El impacto del cambio en el régimen del hogar tuvo lugar en el primer semestre de 2012 ya ha pasado, ya que llevamos postrimestres en los que se ve que hay una estabilización en el número de cotizantes asimilados a dicho régimen (no así en términos interanuales que aun tiene tasas de crecimiento en torno al 20%, aunque es previsible que en el próximo trimestre ya se haya asimilado totalmente el efecto estadístico que dicho cambio normativo generó en su momento).

- Al igual que los trimestres anteriores, el sector del carbón (con las peculiaridades de su marco regulatorio), es uno de los que mayores incertidumbres presenta y, además, en términos relativos es el régimen de cotización que más se ha visto reducido, un 32% del sector, en los últimos 12 meses, equivalentes a 547 empleos perdidos en el mismo.
- El régimen general ha perdido en el último año 3.456 empleos en el área urbana de León (5,12% del total de los trabajadores por cuenta ajena), la mayor parte de ellos desde septiembre de 2012.
- El régimen de autónomos es el único que ha creado empleo en este trimestre en la ciudad de León, en concreto se han incorporado 149 cotizantes al mismo. Aún así respecto a hace un año se han perdido 164 empleos en este régimen de cotización, lo que equivale a que se haya producido una reducción de autónomos en términos interanuales de un 1,21%. Aún siendo un dato negativo supone un comportamiento mejor que el resto de los regímenes de cotización, exceptuando el del hogar por los motivos anteriormente expuestos.

Estos datos dejan a la capital y su área metropolitana con un 53,08% del total del empleo de la provincia. En el caso del régimen general dicho porcentaje se eleva al 60,8%, y se reduce en el nivel de autónomos al 34,2% (uno de cada tres autónomos están en la capital). Dichas cifras se explican por un lado en la existencia de las centrales administrativas de diferentes entidades, administración, universidad, hospital, etc. que generan niveles importantes de empleo por cuenta ajena. En el caso de los autónomos la integración del empresario del sector agrario en dicho régimen de cotización hace que el peso de la provincia sea significativamente mayor respecto a la capital, al estar el sector agrario y ganadero ubicado mayormente en el medio rural.

Seguidamente se exponen las tablas con los datos a 30 de junio y las variaciones experimentadas tanto a nivel trimestral como anual.

Municipio	Rég. General	Agrario	Autónomo	Hogar	Carbón	Total
León	50.420	87	8.593	1.759	46	60.905
Onzonilla	3.859	3	134	5	0	4.001
San Andrés del Rabanedo	3.808	9	1.948	127	0	5.892
Santov. De la Valdoncina	1.791	2	153	9	0	1.955
Sariegos	272	0	447	77	0	796
Valdefresno	879	9	246	12	0	1.146
Valverde de la Virgen	914	1	412	11	0	1.338
Villaquilambre	1.739	6	1.239	69	0	3.053
Villaturiel	408	4	167	5	0	584
León y Alfoz	64.090	121	13.339	2.074	46	79.670
% León y Alfoz/provincia	60,82%	12,40%	34,24%	57,71%	3,85%	53,08%
Provincia de León	105.368	976	38.957	3.594	1.194	150.089

*Tabla 8. Cotizantes de la Seguridad Social en León y Alfoz . Junio 2013.
Fuente: Ministerio de Trabajo y elaboración propia*

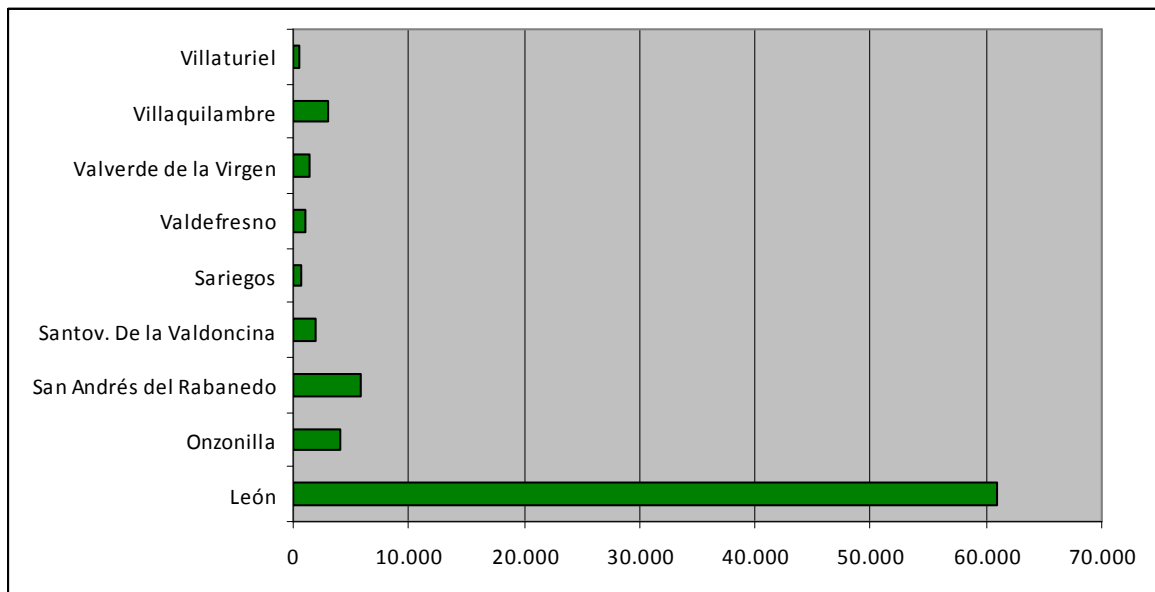
	León y Alfoz Var. Nº cotiz.	%	Provincia de León Var. Nº cotiz.	%
General	-489	-0,76%	914	0,88%
Agrario	-1	-0,82%	18	1,88%
Autónomo	149	1,13%	355	0,92%
Hogar	-24	-1,14%	-10	-0,28%
Carbón	0	0%	82	7,37%
TOTAL	-365	-0,46%	1.359	0,91%

Tabla 9. Variación trimestral de los Cotizantes de la SS en León y su Alfoz Jun.13/Mar.13
Fuente: Ministerio de Trabajo y elaboración propia

	León y Alfoz Var. Nº cotiz.	%	Provincia de León Var. Nº cotiz.	%
General	-3456	-5,12%	-8440	-7,42%
Agrario	-43	-26,22%	-212	-17,85%
Autónomo	-164	-1,21%	-652	-1,65%
Hogar	373	21,93%	552	18,15%
Carbón	-13	-22,03%	-547	-31,42%
TOTAL	-3.303	-3,98%	-9299	-5,83%

Tabla 10. Variación anual de los Cotizantes de la SS en León y su Alfoz, Jun.13/Jun.12
Fuente: Ministerio de Trabajo y elaboración propia

Gráfico 1: Total cotizantes en León y Alfoz por municipio a 30 de junio de 2013



2.2.- Análisis de los cotizantes por actividad económica

ACTIVIDAD CNAE- 09	León	San Andrés	Onzon	Santov	Sarieg	Valdefr	Valv	Villaquil	Villat	Total	%
Comercio al por menor, excepto vehículos	7.688	713	58	743	77	120	95	276	31	9.801	12,30%
Actividades sanitarias	6.344	310	1	0	25	3	15	195	1	6.894	8,65%
Administración Pública y defensa; Seguridad	5.922	411	12	18	25	10	130	162	14	6.704	8,41%
Servicios de comidas y bebidas	3.651	422	43	65	71	39	100	301	17	4.709	5,91%
Educación	4.432	145	0	6	22	2	25	40	2	4.674	5,87%
Actividades administrativas de oficina	1.603	626	1247	3	1	1	3	6	1	3.491	4,38%
Servicios a edificios y actividades de jardín	2.160	143	643	81	4	22	5	101	5	3.164	3,97%
Comercio al por mayor e intermediarios d	1.454	332	300	212	50	232	61	201	47	2.889	3,63%
Actividades de construcción especializad	1.470	330	32	138	41	57	71	341	62	2.542	3,19%
Transporte terrestre y por tubería	1.568	276	252	113	48	32	108	77	53	2.527	3,17%
Servicios financieros, excepto seguros	2.326	0	0	0	0	0	0	0	0	2.326	2,92%
Actividades de los hogares como empleador	1.898	134	5	9	81	12	11	69	5	2.224	2,79%
Asistencia en establecimientos residenciales	1.436	95	24	0	20	76	386	44	0	2.081	2,61%
Construcción de edificios	1.059	184	28	8	33	21	53	140	21	1.547	1,94%
Venta y reparación de vehículos de motor	707	323	123	62	27	132	9	73	5	1.461	1,83%
Otros servicios personales	1.017	144	88	1	30	3	27	89	2	1.401	1,76%
Actividades jurídicas y de contabilidad	1.215	41	2	1	18	4	3	36	1	1.321	1,66%
Industria de la alimentación	421	92	451	11	3	27	17	187	21	1.230	1,54%
Publicidad y estudios de mercado	1.163	12	0	1	7	0	6	10	1	1.200	1,51%
Actividades de servicios sociales sin aloj.	948	8	105	2	1	4	3	11	0	1.082	1,36%
Almacenamiento/actividades anexas Transp.	593	4	43	216	0	0	18	11	0	885	1,11%
Fabricación de productos farmacéuticos	476	175	15	0	0	0	0	162	0	828	1,04%
Servicios técnicos de arquitectura e ingenie.	720	25	13	0	9	4	5	32	9	817	1,03%
Programación, consultoría y otras activi.	746	25	5	0	9	0	2	8	0	795	1,00%
Actividades asociativas	622	6	1	0	1	0	3	43	0	676	0,85%
Actividades de seguridad e investigación	638	0	11	11	1	0	0	5	0	666	0,84%
Actividades deportivas y recreativas	451	70	5	11	5	10	36	39	6	633	0,79%
Agricultura, ganadería, caza y servicios	329	63	12	8	17	69	13	56	63	630	0,79%
Servicios de alojamiento	537	32	0	1	3	17	6	16	0	612	0,77%
Telecomunicaciones	510	13	0	0	0	0	0	0	0	523	0,66%
Fabricación de otros productos minerales	380	30	14	7	16	11	22	20	6	506	0,64%
Fabricación de productos metálicos	156	33	47	74	14	50	5	28	93	500	0,63%
Actividades auxiliares a los servicios finan.	370	45	9	0	19	6	5	28	1	483	0,61%
Suministro de energía eléctrica, gas, va	459	1	0	0	0	0	0	0	0	460	0,58%
Actividades de alquiler	335	11	2	85	4	5	1	8	4	455	0,57%
Actividades postales y de correos	385	45	9	4	1	4	2	2	0	452	0,57%
Recogida, tratamiento y elimina. residuos	339	0	87	0	1	0	0	0	0	427	0,54%
Artes gráficas y reproducción de soporte	236	17	40	0	19	53	1	7	0	373	0,47%
Fabricación de muebles	236	69	4	15	2	10	1	14	21	372	0,47%
Actividades inmobiliarias	309	15	3	1	2	2	2	5	1	340	0,43%
Reparación ordenadores/efectos personales	235	56	1	0	4	7	4	21	2	330	0,41%
Actividades relacionadas con el empleo	320	5	0	0	1	0	0	0	0	326	0,41%
Resto actividades	3.041	411	266	48	84	101	84	189	89	4.313	5,41%
TOTALES	60.905	5.892	4.001	1.955	796	1.146	1.338	3053	584	79.670	100,00%

Tabla 11. Cotizantes de la SS en León y su Alfoz por actividad económica. Junio 2013.

Fuente: Ministerio de Trabajo y elaboración propia

A pesar de la fuerte crisis económica en la que estamos inmersos con una significativa reducción en los niveles de consumo, el sector comercio sigue siendo la principal actividad generadora de empleo de nuestra ciudad, con 14.151 puestos de trabajo entre sus diferentes modalidades (minorista, mayorista y vehículos). Representa el 17,76% del total de cotizantes de la capital. Este trimestre el sector ha mantenido el empleo en sus tres modalidades (en realidad cuenta con 24 empleos más que hace tres meses). Si embargo como consecuencia de la situación económica en términos interanuales los tres subsectores han realizado fuertes ajustes, y cuentan con 650 empleos menos que hace un año, la mayor parte de ellos perdidos el anterior trimestre. De ellos 422 se corresponden con el comercio al menor, 115 en automoción y 113 en comercio mayorista.

En segundo lugar tenemos a la sanidad (tanto en su vertiente pública como privada) que con 6.849 empleos representa el 8,6% del empleo de nuestra ciudad. Este trimestre con la llegada del periodo veraniego ha incrementado su actividad en 156 personas y compensa en parte la reducción del trimestre anterior. Aún así tiene 200 empleos menos que hace un año.

El sector público (incluyendo fuerzas de seguridad y seguridad social) genera 6.704 empleos –el 8,4%–, a pesar de haber tenido también un importante ajuste en los últimos 12 meses (especialmente en el tercer y el cuarto trimestre de 2012), y se sitúa al igual que la sanidad con 200 empleos menos que hace un año.

El turismo y la restauración son otro de los ejes importantes de empleo que tenemos en nuestro territorio, con algo más de 5.460 cotizantes, y representa el 6,9% del empleo (entre hostelería, hotelería, agencias de viaje, guías profesionales y similares). También es un sector que ha perdido casi 250 empleos en estos últimos doce meses.

La construcción, pese al duro ajuste que ha experimentado desde el inicio de la crisis (en el que tenía un peso superior al 10% del total de cotizantes), con niveles totales de empleo muy superiores a los actuales, es el quinto sector generador de empleo. Su importancia tanto relativa como en números absolutos es cada vez menor en nuestra economía. A 30 de junio de 2013 el sector da empleo a 4.906 personas entre edificación, obra especializada y servicios técnicos e ingenierías. Genera el 6,1% del total de empleo en el conjunto del área metropolitana.

El sexto sector generador de empleo, que retrocede una posición en este trimestre, es el de la educación que con 4.674 empleos –el 5,9% del total– ha experimentado una drástica reducción de cotizantes en este trimestre de 550 personas.

Empatado con el sector de la educación, a pesar de que en este trimestre ha disminuido su importancia en 150 personas, tenemos al sector de los teleoperadores. Aunque no existe un epígrafe del CNAE para el mismo, la mayor parte de las empresas del sector están en el de actividades administrativas de oficina y asimilados y en el epígrafe de estudios de mercado, dando empleo en León a 4.691 personas (un 5,9%).

La logística y el transporte, a pesar de la crisis de este último, mantiene el empleo este trimestre, siendo otro sector relevante en nuestra economía, con 3.412 trabajadores entre transporte y almacenamiento, lo que supone el 4,3% del total.

La primera actividad industrial sigue siendo la industria alimentaria que alcanza los 1.230 empleos. La segunda actividad industrial es la fabricación de productos farmacéuticos, con 828. Como sector de valor añadido destacamos el sector de las TIC, que con programación y consultoría cuenta con 795 empleos. Después de un fuerte crecimiento, en 2012 se ha estancado su crecimiento y sigue representando uno de los subsectores que más posiciones ha escalado en los últimos ejercicios.

2.3.- Incrementos y disminuciones de empleo

Sectores que han perdido empleo en León y Alfoz. Comparativa Junio 2013-Junio 2012.

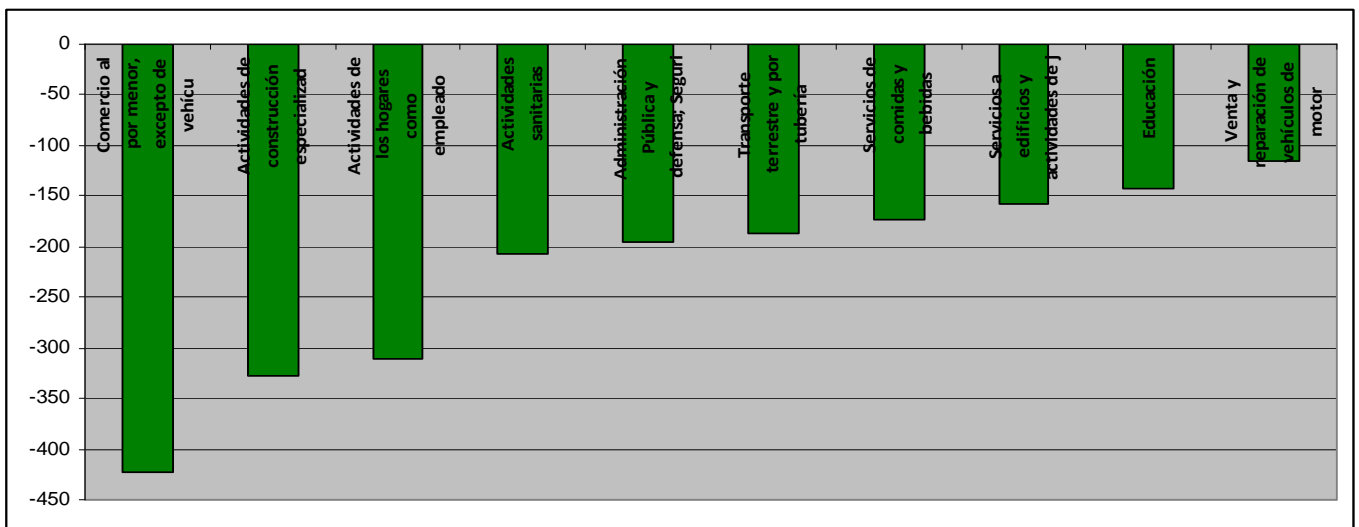
ACTIVIDAD CNAE-09	Total Reducción en León y Alfoz.
Comercio al por menor, excepto de vehículos	-422
Actividades de construcción especializad	-327
Actividades de los hogares como empleado	-310
Actividades sanitarias	-207
Administración Pública y defensa; Seguridad social	-196
Transporte terrestre y por tubería	-186
Servicios de comidas y bebidas	-173
Servicios a edificios y actividades de j	-158
Educación	-143
Venta y reparación de vehículos de motor	-115

Tabla 12A. Sectores con mayor reducción de empleo en León y su Alfoz por actividad económica Junio 2013/ Junio 2012.
Fuente: Ministerio de Trabajo y elaboración propia

El primer puesto de actividades con mayor pérdida de cotizantes en comparativa interanual es el comercio al por menor, con algo más de 400 empleos perdidos, consecuencia de los procesos de ajuste de plantilla y cierre de comercios llevados a cabo en los últimos meses por la reducción del consumo. Las actividades de construcción especializada, pierden algo más de 300 cotizantes, suavizando su pérdida respecto a los periodos anteriores, después de varios años de haber tenido un fuerte ajuste.

Las actividades de los hogares como empleador, también con un descenso interanual de 310 cotizantes aparece en tercer lugar. En este caso el cambio normativo que se realizó en el primer semestre de 2012 provocó grandes cambios en el sector y puede haber algún ajuste estadístico que influya en esta cifra. No obstante, la situación de ajuste de las economías familiares, afecta directamente a este epígrafe y explica en si mismo este dato. En el siguiente epígrafe en reducción de empleo tenemos las actividades sanitarias y la Administración Pública con 200 cotizantes menos cada uno de ellos que hace un año.

Gráfico 2A: Los 10 sectores de actividad económica de León y Alfoz con mayor disminución de empleo en los últimos doce meses.



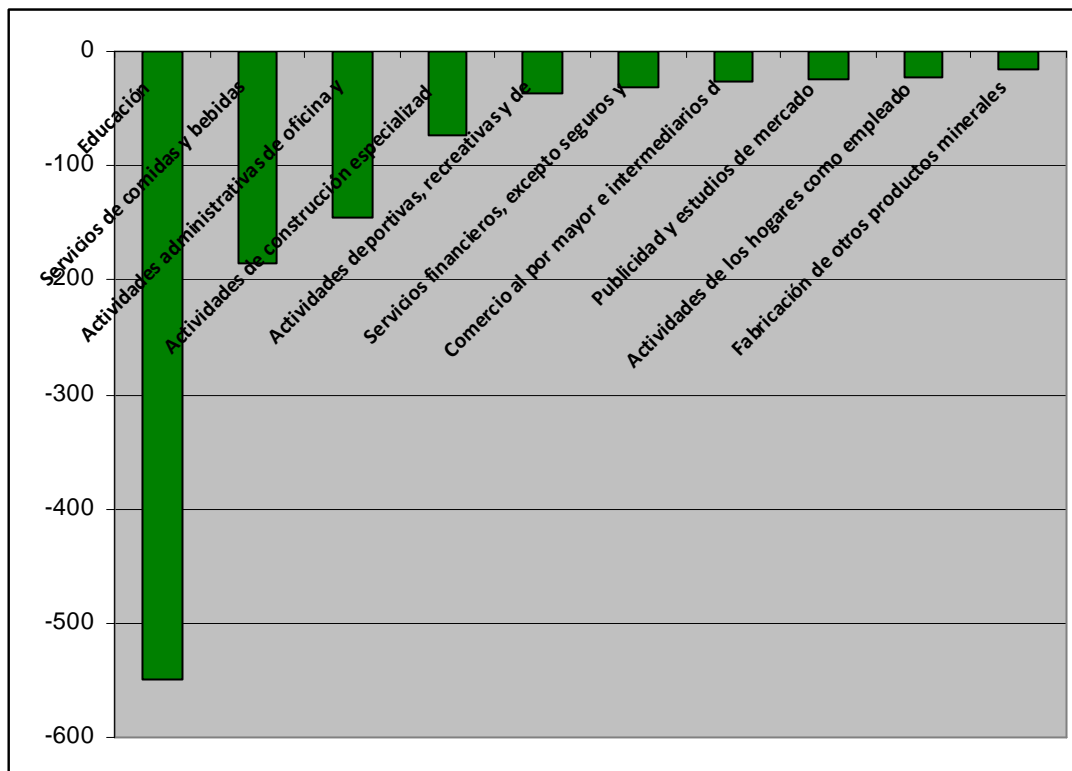
Sectores que han perdido empleo en el segundo trimestre de 2013 (Junio 2013/Marzo 2013).

ACTIVIDAD CNAE-09	Total Reducción en León y Alfoz.
Educación	-549
Servicios de comidas y bebidas	-185
Actividades administrativas de oficina y	-146
Actividades de construcción especializad	-74
Actividades deportivas, recreativas y de	-36
Servicios financieros, excepto seguros y	-32
Comercio al por mayor e intermediarios d	-26
Publicidad y estudios de mercado	-25
Actividades de los hogares como empleado	-22
Fabricación de otros productos minerales	-16

Tabla 12B. Los 10 sectores con mayor reducción de empleo en León y su Alfoz por actividad económica Junio 2013/Marzo 2013.
Fuente: Ministerio de Trabajo y elaboración propia

En cuanto a las variaciones trimestrales con tendencia negativa destaca sobremanera el sector de la educación, con 550 cotizantes menos, los sectores vinculados a los servicios de comidas y bebidas y las actividades administrativas de oficina, con 185 y 146 cotizantes menos.

El fin del curso escolar que motiva que los centros educativos prescindan del personal eventual para ahorrar costes, así como la reducción del consumo en hostelería y la evolución del mercado del telemarketing han originado estas reducciones.



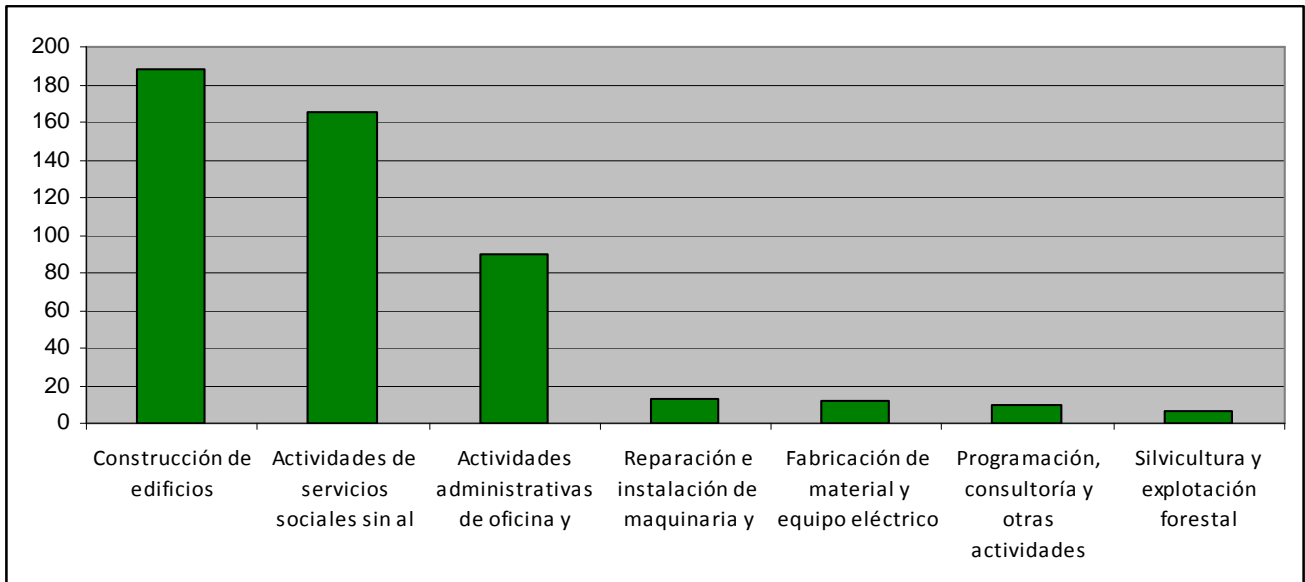
Sectores que han incrementado el empleo. Comparativa Junio 2013/Junio 2012.

ACTIVIDAD CNAE-09	Total aumento en León y Alfoz.
Construcción de edificios	188
Actividades de servicios sociales sin alojamiento	165
Actividades administrativas de oficina	90
Reparación e instalación de maquinaria	13
Fabricación de material y equipo eléctrico	12
Programación, consultoría y otras actividades	10
Silvicultura y explotación forestal	6

Tabla 13A. Los 7 sectores con mayor incremento de empleo en León y su Alfoz por actividad económica Junio 2013/Junio 2012.
Fuente: Ministerio de Trabajo y elaboración propia

En estos doce meses el epígrafe de construcción de edificios en primer lugar, el de actividades de servicios sociales sin alojamiento, y junto con el de actividades administrativas de oficina, son los tres epígrafes que han experimentado un mayor incremento interanual de cotizantes, con gran diferencia respecto a los restantes. Este registro, denota que las actividades relacionadas con construcción inician en este año un ligero repunte, lo que resulta muy significativo dado el varapalo que el sector ha sufrido en los pasados años marcados por la recesión económica. Los cuatro sectores restantes, reparación e instalación de maquinaria, fabricación de material y equipo eléctrico, las actividades de consultoría y programación, y la actividad forestal y silvicultura, tienen incrementos muy pequeños pero positivos desde junio de 2012 a junio pasado.

Gráfico 3B: Los 7 sectores de actividad económica de León y Alfoz con mayor creación de empleo en últimos 12 meses



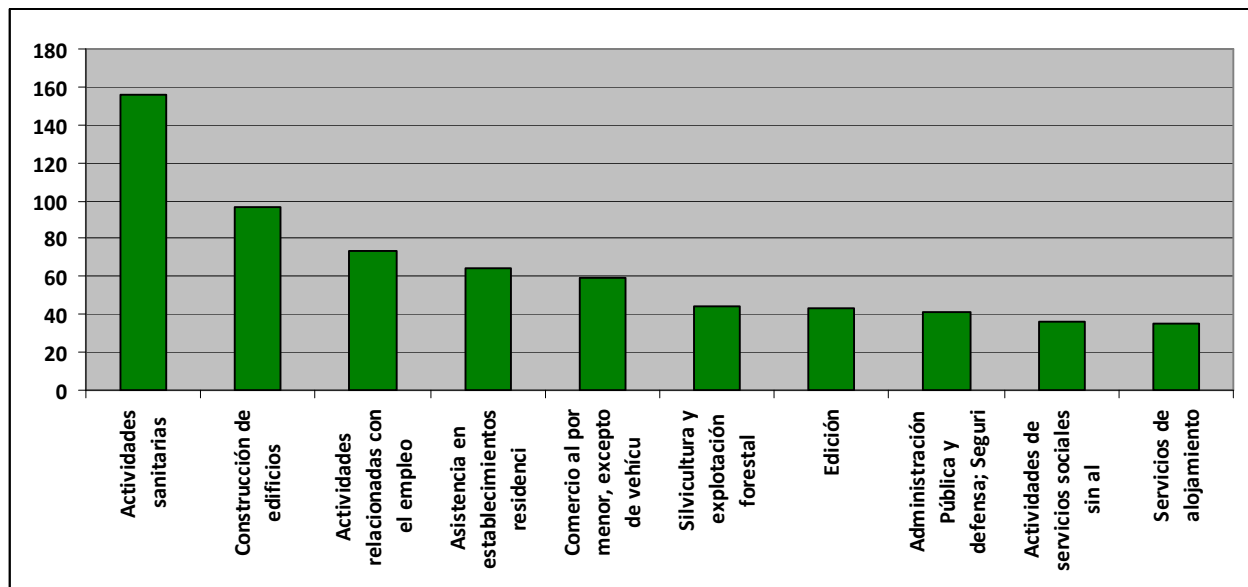
Sectores con capacidad de incremento de empleo en el 2T de 2013 (Junio 2013/Marzo 2013).

ACTIVIDAD CNAE-09	Total
Actividades sanitarias	156
Construcción de edificios	97
Actividades relacionadas con el empleo	73
Asistencia en establecimientos residenci	64
Comercio al por menor, excepto de vehícu	59
Silvicultura y explotación forestal	44
Edición	43
Administración Pública y defensa; Seguri	41
Actividades de servicios sociales sin alojamiento	36
Servicios de alojamiento	35

Tabla 13B. Los sectores con mayor incremento de empleo en León y su Alfoz por actividad económica Junio 2013/Marzo 2013.
Fuente: Ministerio de Trabajo y elaboración propia

En segundo trimestre las actividades sanitarias se encuentran en el primer lugar de la tabla, con 156 cotizantes más que a fecha de 31 de marzo, y la construcción con 97 añadidos en los tres meses de análisis. Las actividades relacionadas con el empleo, se encuentra en tercer lugar, con 73 cotizantes nuevos añadidos, debido al inicio de varios programas de empleo. También genera empleo la asistencia en establecimientos residenciales, con 64 incorporaciones, al que le sigue el comercio al por menor con 59 empleos nuevos como incremento en el trimestre.

Todos estos incrementos de empleo se explican en gran parte por la llegada del periodo estival, que ha beneficiado el empleo en todos estos sectores.



3.- Desempleo en el área metropolitana de León

3.- Desempleo en el área metropolitana de León

3.1. Datos del paro registrado. Evolución trimestral e interanual

Un año más, la llegada del periodo estival trae consigo una evolución favorable de los datos de desempleo en el área metropolitana de la ciudad de León. En este trimestre hemos tenido una reducción de 799 personas inscritas en el mismo, que en términos relativos ha supuesto una disminución de un 4% del total de desempleados que teníamos al finalizar el primer trimestre del año (31 de marzo). En los otros tres ámbitos geográficos de análisis se produce una evolución más positiva que en nuestro entorno más cercano llegando a una reducción del desempleo de un 5,68% a nivel provincial, un 6,21% en el ámbito autonómico y un 5,39% a nivel nacional.

Sin embargo, aunque el dato trimestral es positivo, si lo desestacionalizamos y lo comparamos con los desempleados que había a 30 de junio de 2012 se observa que el paro registrado en el área metropolitana de la ciudad de León nuevamente se ha incrementado. Así las 19.197 personas inscritas a 30 de junio de 2013 suponen un incremento respecto a hace 12 meses de 1.490 desempleados, es decir un 8,41% dentro del área metropolitana de la ciudad de León. Este incremento es ligeramente inferior al que se produjo hace un año.

A nivel provincial también tenemos un incremento del desempleo en estos doce meses de un 8,7%, muy similar al que hay en la capital y su entorno. Aunque también negativos, mejores datos tenemos en el ámbito autonómico (incremento de un 6,2%) y a nivel nacional en donde el crecimiento del desempleo ha sido de un 3,2% en estos últimos doce meses.

La parte más positiva de estos incrementos desestacionalizados la tenemos en que la tendencia de los mismos es decreciente tal y como se puede observar en el gráfico y en la tabla de la página siguiente.

Ámbito de referencia	Junio 2013	Junio 2012	Variación absoluta	Variación relativa
León y Alfoz	19.197	17.707	1.490	8,41%
Provincia de León	46.202	42.449	3.753	8,84%
Castilla y León	233.912	220.138	13.774	6,26%
España	4.763.680	4.615.269	148.411	3,22%

Tabla 14. Desempleo registrado en León, provincia, comunidad autónoma y España Junio 2013/Junio 2012.

Fuente: Datos de León y Alfoz, Sistema de información de los Servicios Públicos de Empleo (Sispe).

Fuente: Resto de datos, Observatorio Regional de Empleo, Ecyll y elaboración propia.

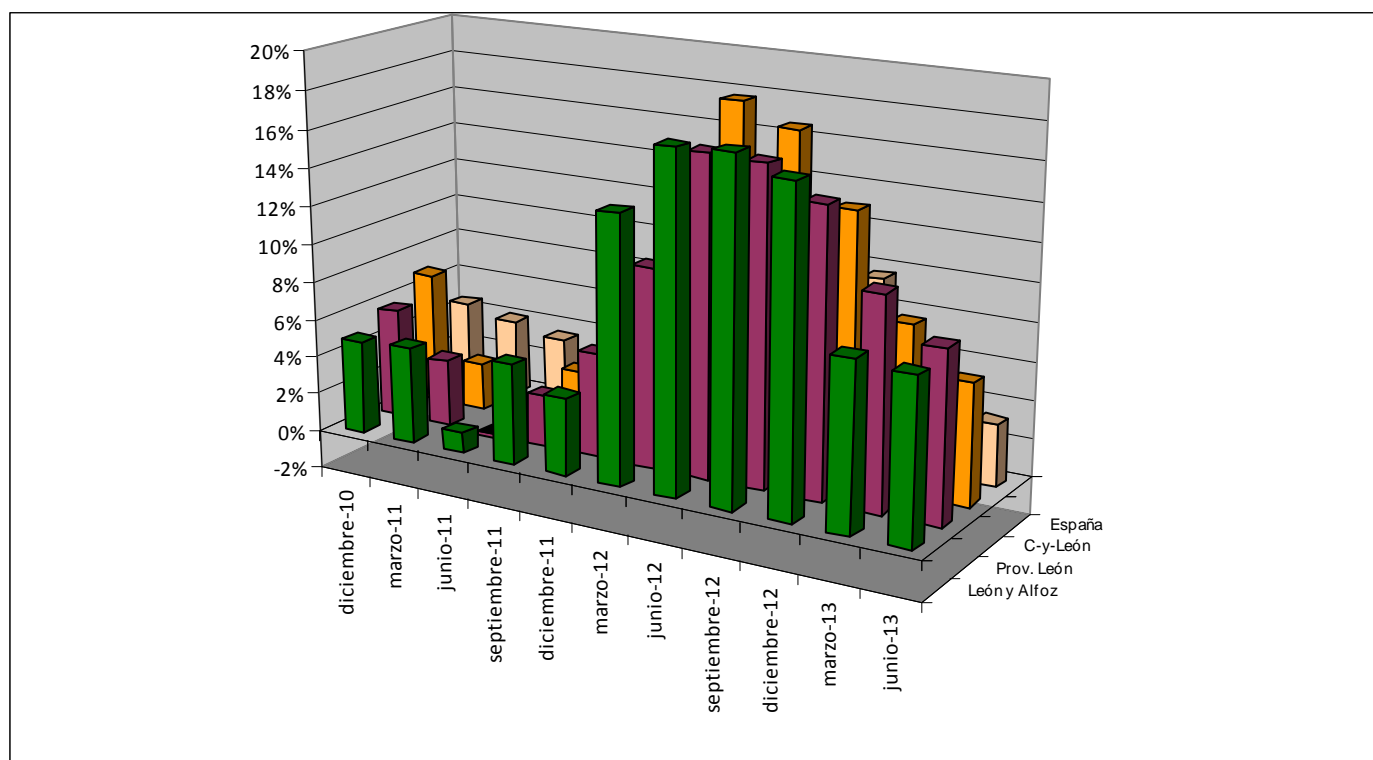
Ámbito de referencia	Junio 2013	Marzo 2013	Variación absoluta	Variación relativa
León y Alfoz	19.197	19.996	-799	-4,00%
Provincia de León	46.202	48.984	-2.782	-5,68%
Castilla y León	233.912	249.405	-15.493	-6,21%
España	4.763.680	5.035.243	-271.563	-5,39%

Tabla 15. Desempleo registrado en León, provincia, comunidad autónoma y España Junio 2013/Marzo 2013..

Fuente: Datos de León y Alfoz, Sistema de información de los Servicios Públicos de Empleo (Sispe).

Fuente: Resto de datos, Observatorio Regional de Empleo, EcyL y elaboración propia.

Gráfico 4: Incremento interanual en % del paro registrado por trimestres en los años 2010,2011, 2012 y trimestres de análisis de 2013.



Variación desempleo interanual	Sep-10	dic-10	mar-11	jun-11	sep-11	dic-11	mar-12	jun-12	sep-12	dic-12	mar-13	jun-13
León y Alfoz	6,64%	4,85%	5,06%	1,07%	5,25%	4,02%	13,82%	17,40%	17,50%	16,60%	8,70%	8,41%
Provincia León	7,40%	5,74%	3,51%	-0,22%	2,63%	5,39%	10,36%	16,46%	16,39%	14,79%	10,96%	8,84%
Castilla y León	11,56%	6,91%	2,50%	-0,69%	3,10%	7,13%	10,12%	18,41%	17,38%	13,81%	8,64%	6,26%
España	8,31%	4,50%	4,00%	3,50%	2,55%	7,86%	7,43%	11,97%	11,32%	9,64%	5,99%	3,22%

3.2.- Análisis del paro registrado: sexo y edad

Del total de desempleados que había en León y Alfoz al finalizar el segundo trimestre del año 2013, el 47,11 % son hombres frente al 52,89 % que son mujeres. En este trimestre esta diferencia se ha incrementado ligeramente, aunque nos movemos en cifras bastante equilibradas en cuanto a la distribución por sexos del colectivo de desempleados.

Si analizamos como ha evolucionado este datos en los últimos doce meses, (comparativa respecto a junio de 2012), de las 1.490 incorporaciones al desempleo que ha habido en estos doce meses, 669 (el 45 %) son hombres y 821 (el 55 %) mujeres.

Por tramos de edad los grupos más afectados por el desempleo tenemos en primer lugar los que van de 35-44 años, seguido del grupo de 45-49 años y de 30-34 años. Si desagregamos por sexos se observa que la edad media de los hombres desempleados es menor que en el caso de las mujeres (los grupos más afectados por los hombres van desde los 30 a los 49 y en el caso de las mujeres de 30 a 54).

Edad	Hombres	Mujeres	Totales	%
Menor de 20	186	153	339	1,77%
Entre 20 y 24	685	628	1.313	6,84%
Entre 25 y 29	1.033	1.099	2.132	11,11%
Entre 30 y 34	1.133	1.300	2.433	12,67%
Entre 35 y 39	1.169	1.457	2.626	13,68%
Entre 40 y 44	1.177	1.463	2.640	13,75%
Entre 45 y 49	1.182	1.286	2.468	12,86%
Entre 50 y 54	994	1.136	2.130	11,10%
Entre 55 y 59	992	981	1.973	10,28%
Mayor de 59	493	650	1.143	5,95%
Total.	9.044	10.153	19.197	100,00%
%	47,11%	52,89%	100%	

Tabla 16. Desempleo registrado en León y Alfoz a 30 de junio de 2013 según sexo y edad.
Fuente: Sistema de información de los Servicios Públicos de Empleo (Sispe) y elaboración propia.

Paro registrado	Junio 2013	Marzo 2013	Junio 2012	Incremento Jun. 2013/Jun.2012
Hombres	9.044	9.519	8.375	669
Mujeres	10.153	10.477	9.332	821
TOTAL	19.197	19.996	17.707	1.490
Hombres	47,11%	47,60%	47,30%	
Mujeres	52,89%	52,40%	52,70%	
TOTAL	100%	100%	100%	

Tabla 17. Evolución del desempleo registrado en León y Alfoz según sexo, trimestral y anualmente.
Fuente: Sistema de información de los Servicios Públicos de Empleo (Sispe) y elaboración propia

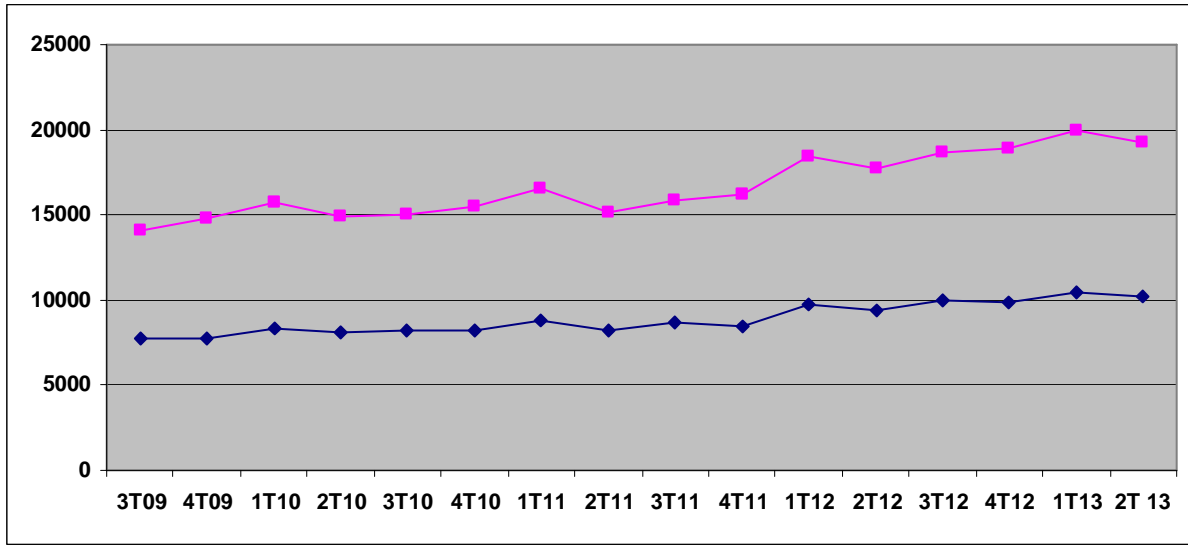
Tabla 18. Variación del desempleo registrado en León y Alfoz según edad (trimestral y anual).
Fuente: Sistema de información de los Servicios Públicos de Empleo (Sispe) y elaboración propia.

Edad	Jun. 13/Mar. 13 personas	% Var.	Jun. 13/Jun. 12 personas	% Var.
Menor de 20	-45	5,63%	-39	-2,62%
Entre 20 y 24	-246	30,79%	-32	-2,15%
Entre 25 y 29	-201	25,16%	70	4,70%
Entre 30 y 34	-174	21,78%	107	7,18%
Entre 35 y 39	-47	5,88%	220	14,77%
Entre 40 y 44	-41	5,13%	367	24,63%
Entre 45 y 49	-34	4,26%	265	17,79%
Entre 50 y 54	-1	0,13%	268	17,99%
Entre 55 y 59	-1	0,13%	195	13,09%
Mayor de 59	-9	1,13%	69	4,63%
Totales	-799	100,00%	1.490	100,00%

En cuanto a la evolución del desempleo podemos destacar los siguientes aspectos:

- Seguimos tendiendo una evolución negativa en cuanto al número de desempleados inscritos en las oficinas de empleo, con 19.197 desempleados inscritos a 30 de junio en alguno de los municipios del área metropolitana de la ciudad de León, muy lejos del mínimo histórico de hace cinco años, en junio de 2008.
- El segundo trimestre del año suele ser positivo para este indicador, y este año no ha sido una excepción. El desempleo total en el área metropolitana de León ha disminuido en 799 personas respecto al número de desempleados que había a 31 de marzo de 2013. Este descenso está motivado fundamentalmente por la llegada de las campañas veraniegas en hostelería, la construcción (que por primera vez en tiempo ha visto reducido el número de desempleados), trabajos del campo, las rebajas del comercio y las sustituciones por vacaciones.
- Por tramo de edad, en esta comparativa, el colectivo más favorecido por la recuperación de empleo se sitúa en las personas jóvenes de entre 20 y 34 años, que en conjunto suman 621 de las 799 personas que se incorporan al mercado laboral, aunque todos los tramos de edad han visto reducidos (algunos de forma casi simbólica) el número de desempleados.
- En términos interanuales a efectos de poder desestacionalizar el dato, el incremento del desempleo asciende a 1.490 nuevas personas desempleadas, lo que supone un incremento de un 8% en los últimos doce meses. En este caso el incremento en León y su Alfoz tiene un nivel similar al que se ha producido en la provincia, y algo mayor que el producido a nivel autonómico (un 6%) y sobre todo nacional (un 3%). La parte menos negativa de este dato está en el hecho de que estos incrementos del desempleo son menores que en trimestres precedentes.
- Por edades este incremento interanual ha afectado especialmente al grupo de edad entre 35 y 59 años, especialmente al tramo entre 40 y 44 años.

Gráficos 5A y 5B: Evolución del paro registrado por sexos años 2009, 2010, 2011, 2012 y trimestres de 2013. Valores absolutos (gráfico superior) y relativos (gráfico inferior).



	3T09	4T09	1T10	2T10	3T10	4T10	1T11	2T11	3T11	4T11	1T12	2T12	3T12	4T12	1T13	2T13
Mujeres	7804	7778	8382	8119	8265	8166	8791	8179	8640	8449	9692	9332	9937	9852	10477	10.153
Hombres	6313	7041	7321	6804	6789	7372	7706	6904	7235	7713	8703	8375	8716	8993	9519	9.044

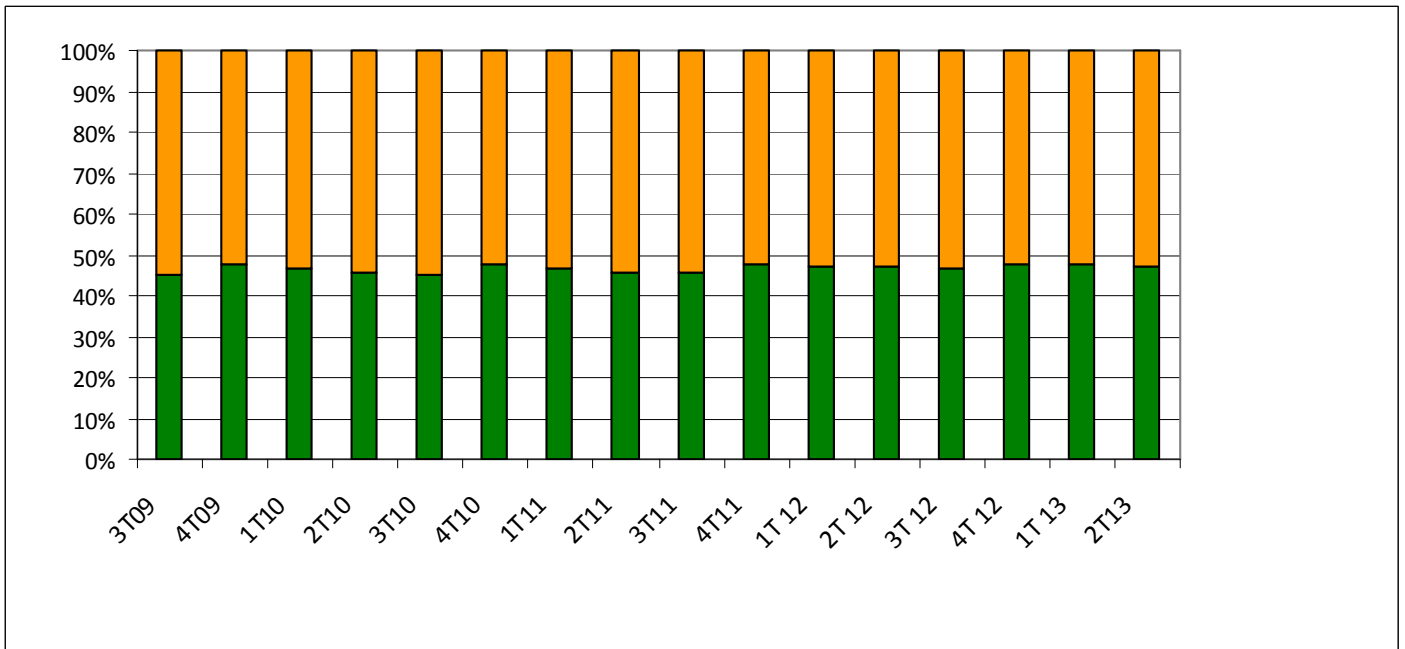
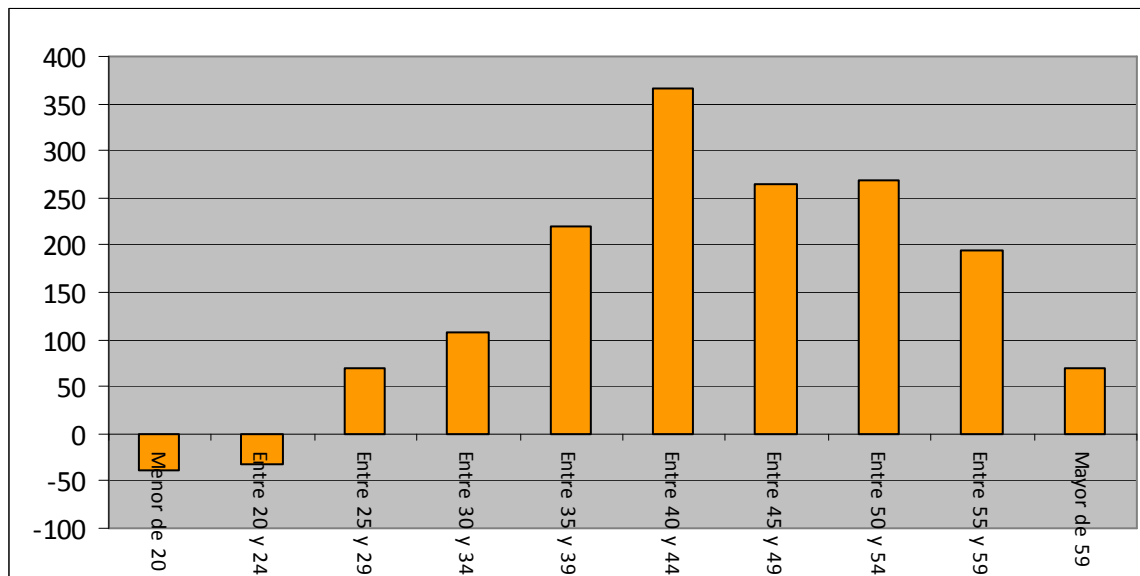


Gráfico 6: Variación del paro registrado en León y Alfoz por grupos de edad Jun. 12- Jun 13.



Menor de 20	20-24	25-29	30-34	35-39	40-44	45-49	50-54	55-59	Mas 59
-39	-32	70	107	220	367	265	268	195	69

3.3.- Análisis del paro registrado: sector de actividad

Analizando los diferentes sectores de actividad, el epígrafe que registra un mayor volumen de desempleados en relación a la cifra total es el sector Servicios que representa el 63,35% de los 19.197 desempleados de León y Alfoz, seguido del colectivo de la construcción con un 14,03%. El tercer grupo en importancia lo recoge el colectivo de desempleados que buscan su primer empleo que alcanza al 11,13% del total.

Esta tabla también muestra los sectores más masculinizados que tal como viene siendo habitual en los últimos trimestres responde a la misma tendencia, como son la construcción (un 90% de los desempleados son hombres), la industria (67,38%) o la agricultura (68,52%), frente al sector servicios en el que son las mujeres las que representan casi el 63,81% del total de desempleados inscritos en el mismo. Por último destacar que el grupo de sin empleo anterior que tiene el triple de mujeres que de hombres.

Sectores de Actividad	Totales	Hombres	Mujeres
Agricultura	324	222	102
Industria	1.882	1.268	614
Construcción	2.694	2.426	268
Servicios	12.161	4.401	7.760
Sin empleo anterior	2.136	727	1.409
Totales	19.197	9.044	10.153

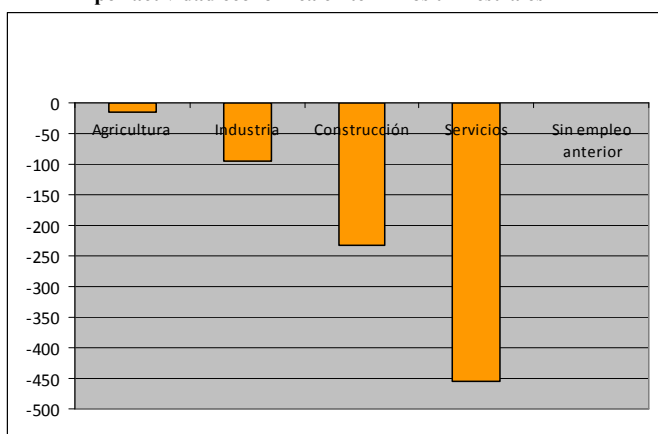
Tabla 19. Desempleo registrado en León y Alfoz por sector de actividad a 30 de junio de 2013.
Fuente: Sistema de información de los Servicios Públicos de Empleo (Sispes) y elaboración propia.

Sectores de Actividad	Variación paro registrado 2T2013/1T2013	% del total	Variación paro Registrado 2T 2013/ 2T 2012	% del total
Agricultura	-14	1,75%	65	4,36%
Industria	-96	12,02%	160	10,74%
Construcción	-233	29,16%	-181	-12,15%
Servicios	-455	56,95%	1.528	102,55%
Sin empleo anterior	-1	0,13%	-82	-5,50%
Totales	-799	100%	1.490	100,00%

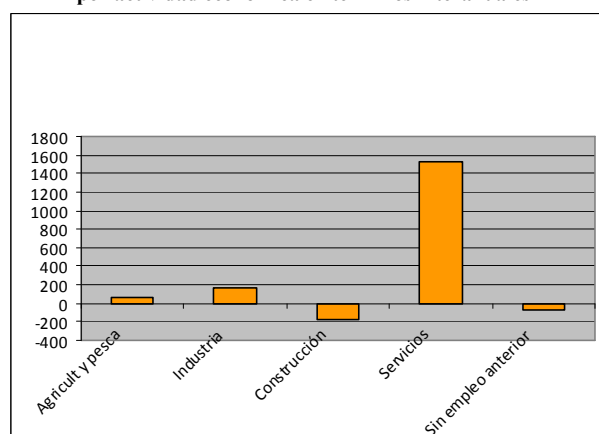
Tabla 20. Variación del desempleo registrado en León y Alfoz por sector de actividad Jun.13/Mar.13 y Jun.13/Jun.12.
Fuente: Sistema de información de los Servicios Públicos de Empleo (Sispe) y elaboración propia.

Gráficos 7 y 8: Paro registrado en León y Alfoz por actividad económica a 31/03/13 y variación anual del desempleo por actividad económica.

Variación de desempleados 2T13/1T13
por actividad económica en términos trimestrales



Variación de desempleados 2T13/2T12
por actividad económica en términos interanuales



En comparativa anual, es el sector servicios el que sufre el mayor incremento de desempleo, dado que representa las actividades económicas más importantes que hay en el área metropolitana de la ciudad de León. Por el contrario, la construcción desprende por primera vez un movimiento positivo, con una reducción en el número de desempleados de 181 personas. Ello se debe por una parte al hecho de que este trimestre positivo para el sector, que ha crecido ligeramente y a que también hay una salida de profesionales del mismo, ante la dificultad existente para encontrar trabajo.

Trimestralmente, desde fin de marzo a fin de junio el sector servicios y el de construcción son los dos sectores con comportamiento más positivo, pues reducen el desempleo en cantidades significativas, servicios (455 desempleados) y construcción (233). Este segundo trimestre ha traído buenos datos también para la industria y la agricultura. Habrá que analizar la evolución del tercer trimestre del año en curso para observar si se afianza esta buena dirección o la mejora está siendo meramente estacional.

3.4.-Análisis del paro registro: niveles de instrucción y grupos profesionales.

Nivel de instrucción	Totales	Variación Jun. 2013/Jun. 2012
Analfabetos	93	12
Primaria	2.404	208
FP sin titulación	21	-1
1ª etapa secundaria	9.241	475
FP con tit 1ª etapa	3	-1
2ª etapa secundaria	3.426	244
FP con tit 2ª etapa	1	1
FP superior	1.251	161
Otras enseñanzas	2	-1
Universitaria	2.607	320
Especialización profesional	19	4
Universitaria tercer ciclo	23	5
Sin asignar	106	63
Totales	19.197	1.490

*Tabla 21. Desempleo registrado en León y Alfoz distribuido por nivel de instrucción
Datos a 31 de Diciembre y Variación desempleo registrado en León y Alfoz en el año (Junio 2013/Junio 2012).
Fuente: Sistema de información de los Servicios Públicos de Empleo (Sispe) y elaboración propia.*

Como en análisis trimestrales anteriores, la mayor parte de los desempleados de nuestro entorno siguen siendo personas con niveles reducidos de formación, como en el caso de la población que cuenta con estudios a nivel de Educación Primaria o Educación Secundaria Obligatoria. Esta población en conjunto, representan 15.000 de los 19.000 desempleados existentes. Igualmente, la formación universitaria también se ve perjudicada, salvo el colectivo que obtiene formación de postgrado especializada en dicho ámbito.

Al contrario, las personas con formación profesional disfrutan de un mejor índice de inserción en el ámbito laboral.

Grandes grupos de ocupación	Totales	Variación Junio 13/Junio 12.
Directivos empresas y adm. públicas	156	11
Técnicos y prof. científicos e intelectuales	2.071	363
Técnicos y profesionales apoyo	1.586	144
Empleados administrativos	2.329	446
Trabajadores de los servicios	4.758	223
Trabajadores cualif. agricult. y pesca	269	111
Artesanos trabajadores	2.510	65
Operad. instal. maquin. y montador.	1.232	126
Trabajadores no cualificados	4.183	-62
Fuerzas Armadas	99	59
Sin asignar	4	4
Totales	19.197	1.490

Tabla 22. Desempleo registrado en León y Alfoz distribuido por grupos de ocupación. Junio 2013 y variación Jun 13/ Mar 13. Fuente: Sistema de información de los Servicios Públicos de Empleo (Sispe) y elaboración propia.

Analizando la composición de desempleados por grandes grupos de ocupación los dos principales epígrafes los ocupan los desempleados inscritos en trabajos no cualificados y los trabajadores del sector servicios. En tercer lugar tenemos los trabajadores artesanos (vinculados en muchos casos al sector de la construcción) y los empleados administrativos (banca y administración pública).

En evolución interanual, destacan los incrementos de desempleo de los epígrafes “Empleados Administrativos” y los técnicos y profesores científicos e intelectuales. Entre ambos suman 809 del cómputo total interanual de 1.490 desempleados en los doce meses de comparativa.

El grupo de trabajadores no cualificados es el que refleja mejor tendencia interanual, con una disminución de 62 desempleados. Y con incrementos de desempleo más reducido se encuentran los directivos de empresas y administraciones públicas y los artesanos trabajadores.

4.- Análisis del perfil del desempleado (Bolsa de trabajo de ILDEFE)

4.- Análisis del perfil del desempleado (Bolsa de trabajo de ILDEFE)

El segundo trimestre de 2013 finaliza con 1.049 desempleados atendidos en nuestro servicio de orientación laboral. Estas cifras reflejan por cuarto trimestre consecutivo un significativo incremento de usuarios del servicio. En 2010, 2011 y primer semestre de 2012, a pesar de que los niveles de desempleo se elevaron notablemente en el área metropolitana de la ciudad de León hubo una reducción en cuanto al número de usuarios atendidos motivado, entre otros factores, por las dificultades del mercado de trabajo y las pocas ofertas existentes. No obstante a partir del verano de 2012, se ha producido un cambio de tendencia, con un alza mantenida el número de usuarios.

4.1.- Nacionalidad y sexo

Se está produciendo un cambio en el perfil de los desempleados que acuden a nuestro servicio de orientación laboral y a nuestra bolsa de empleo. Por una parte hay cada vez menos inmigrantes tanto en términos relativos como absolutos. Por otro lado se está produciendo una mayor preponderancia del usuario masculino frente al femenino. Como tercer factor que está cambiando el perfil del desempleado que acude a nuestro servicio de orientación laboral tenemos que la edad media de nuestros usuarios es superior a la de hace unos trimestres.

El 86,3% del total de nuevas incorporaciones a la bolsa de empleo de ILDEFE tienen nacionalidad española, frente al 13,7% que son inmigrantes de otros países. Un 55% son hombres frente a un 45% de mujeres. Comparando estos datos con los obtenidos en periodos anteriores se ve que el porcentaje de usuarios extranjeros respecto al total de desempleados atendidos un trimestre más se reduce de forma significativa. En el año 2010 los extranjeros llegaron a representar algo más de un 30% del total de usuarios de nuestro servicio de orientación laboral.

Este trimestre el peso relativo de los hombres se ha incrementado nuevamente con un 55% de hombres frente al 45% de mujeres. Sin embargo si observamos las estadísticas del desempleo registrado hay una ligera mayoría de mujeres frente a los hombres.

En cuanto al sexo y al origen de las personas atendidas, a diferencia de lo que pasaba en 2010 en los que en el colectivo de usuarios extranjeros había una mayor preponderancia de los hombres que en el colectivo de usuarios nacionales estos últimos trimestres la situación ha cambiado. Así mientras que en el caso de los usuarios españoles hay una diferencia de casi 12 puntos porcentuales (un 56% de hombres frente al 44% de mujeres) en el caso de los inmigrantes hay un equilibrio absoluto entre ambos sexos.

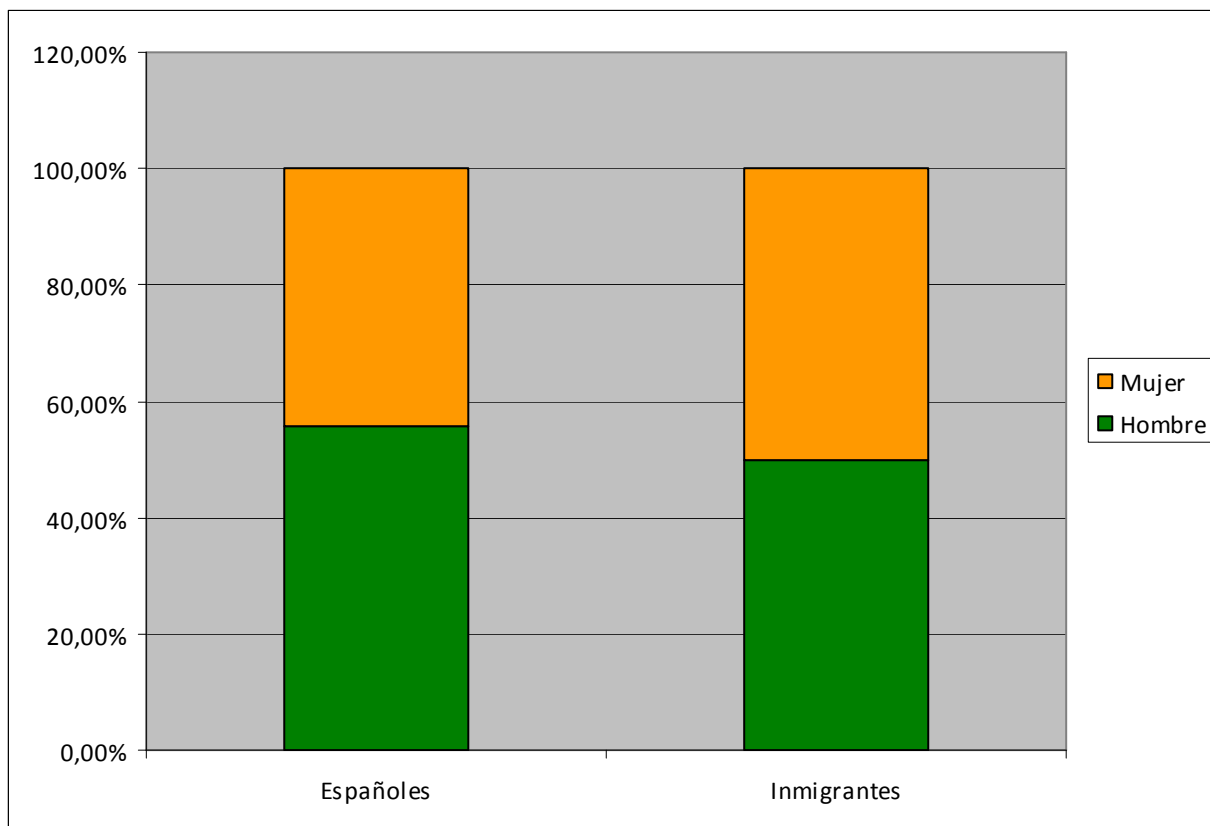
Sexo usuario	Número	Porcentaje
Hombre	577	55,00%
Mujer	472	45,00%
TOTAL	1049	100,00%

Sexo/origen	Españoles	Extranjeros
Hombres	55,80%	50,00%
Mujeres	44,20%	50,00%
TOTAL	100,00%	100,00%

Usuarios	Españoles	Extranjeros	TOTAL
Hombres	505	72	505
Mujeres	400	72	400
TOTALES	905	144	905
Porcentajes	86,27%	13,73%	86,27%

Tabla 23. Desempleados atendidos por servicio de Orientación Laboral ILDEFE junio 12/junio 13, distribuido por sexo y origen.
Fuente: Elaboración propia

Gráfico 9: Sexo y origen de los desempleados atendidos por ILDEFE



Si hacemos una desagregación por país de origen de los usuarios extranjeros, el país más representado, al igual que ha sucedido desde que iniciamos este observatorio, es Marruecos con 22,9% del total de los desempleados extranjeros atendidos, aunque ha visto reducido notablemente (7 puntos) su grado de representatividad respecto a periodos anteriores. La República Dominicana ocupa el segundo lugar con un 16,7%, lo que supone también reducir su representatividad respecto al trimestre pasado. En tercer lugar nos encontramos con los procedentes de Colombia, que alcanza el 12,5% del total lo que supone mantener el nivel del trimestre precedente. Por otra parte los países que ven incrementada su presencia relativa son los procedentes de Sudamérica, Bulgaria (que recupera parte de la reducción experimentada el trimestre anterior) y el resto de la Unión Europea.

En los últimos doce meses se ha atendido personas de 32 nacionalidades diferentes, lo que supone un incremento de tres países respecto a los que había en el trimestre anterior aunque muy lejos del máximo histórico en el que se llegó a atender a usuarios de más de 40 nacionalidades.

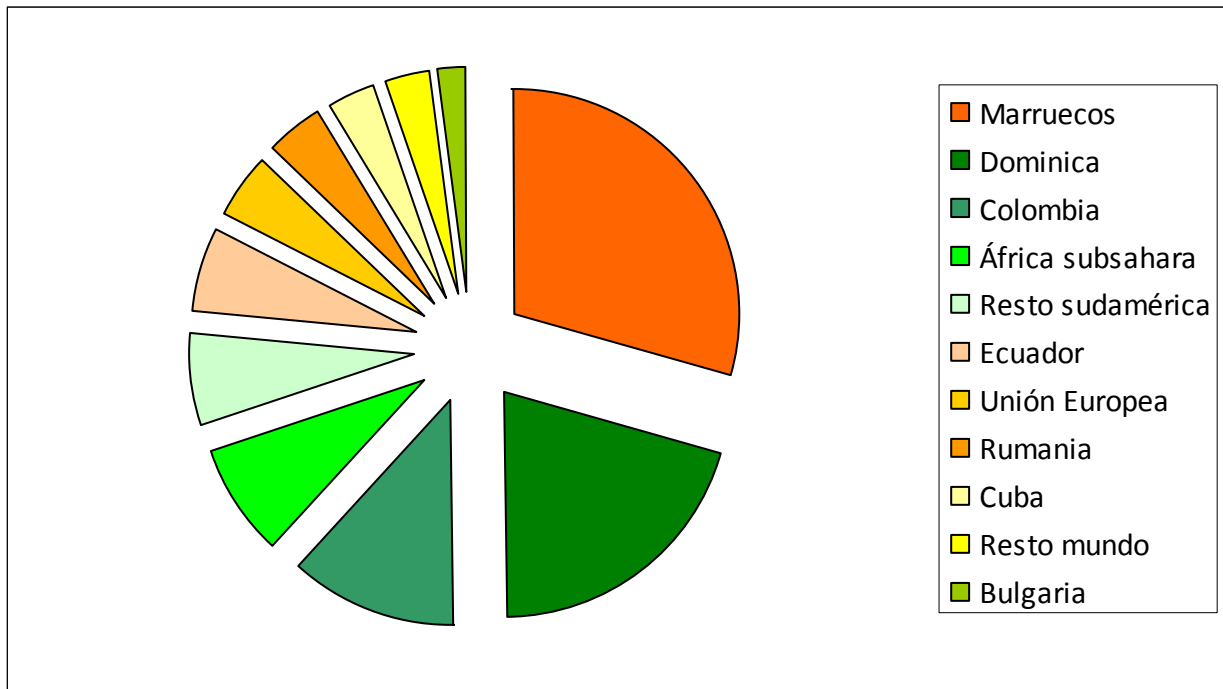
País de origen	porcentaje
Marruecos	22,92%
Dominica	16,67%
Colombia	12,50%
Unión europea	11,11%
Resto sudamérica	9,72%
África subsahara	6,25%
Ecuador	5,56%
Rumanía	4,86%
Resto mundo	4,17%
Bulgaria	4,17%
Cuba	2,08%
TOTAL	100,00%

Tabla 24: País de nacimiento de los desempleados no nacionales atendidos por ILDEFE.

Fuente: Elaboración propia.

Gráfico 10: País de nacimiento de los desempleados no nacionales atendidos por ILDEFE.

Fuente: Elaboración propia.



4.2.- Edad, sexo y origen

Si establecemos tres rangos de edad -menor de 26 años, de 26 a 40 años y mayor de 40 años- obtenemos el siguiente cuadro:

Edades	Total	Hombres	Mujeres	Nacidos en España	Nacidos fuera España
menor 26	153	86	67	132	21
entre 26-40	480	265	215	399	81
mayor 40	416	226	190	374	42
TOTAL	1049	577	472	905	144

Por edades vemos que el grupo mayoritario de desempleados es el que está entre los 26 y los 40 años, aunque el grupo de mayor de 40 tiene un peso cada vez mayor debido a que la edad media de nuestros usuarios está incrementándose de forma paulatina. En cuanto a edad y sexo, cruzando ambas variables se observa que en los tres grupos de edad hay una distribución muy similar entre hombres y mujeres.

Edades	Total	Hombres	Mujeres
menor 25	14,59%	14,90%	14,19%
entre 25-40	45,76%	45,93%	45,55%
mayor 40	39,66%	39,17%	40,25%
TOTAL	100,00%	100,00%	100,00%

Si atendemos a la procedencia de las personas se ve que en el caso de inmigrantes tienen una edad media menor que los desempleados nacionales. El grupo de los menores de 26 años se mantiene un porcentaje prácticamente igual entre los nacidos en España y los no nacidos en España. En el grupo de edad entre 26 y 40 años destaca la presencia de personas emigrantes, ya que tienen una representación de 12 puntos mayor que los españoles, mientras que ocurre lo contrario entre los mayores de 40 años, grupo en el que hay una mayor presencia relativa de españoles.

Edades	Nacidos España	Nacidos fuera
menor 26	14,59%	14,58%
entre 26-40	44,09%	56,25%
mayor 40	41,33%	29,17%
TOTAL	100,00%	100,00%

Tabla 25. Desempleados atendidos por servicio de Orientación Laboral, ILDEFE junio 2012-junio 2013 distribuidos por edad, sexo y origen.
Fuente: Elaboración propia

4.3.- Prestaciones y colectivos con riesgo de exclusión

Del total de desempleados atendidos el 39,18% del total están recibiendo algún tipo de prestación, lo que supone un pequeño repunte del total de beneficiarios que reciben alguna prestación en términos relativos, aunque un significativo incremento en números absolutos dado el incremento de usuario que hemos tenido en este periodo.

Respecto al tipo de subsidio el principal que se percibe es el desempleo, que además está incrementado su peso relativo y absoluto y beneficia al 28,41% del total de usuarios atendidos. En segundo lugar, tenemos el epígrafe de otros subsidios, que ampara al 7,24%. Es significativa la reducción de más de un 1% sobre el trimestre anterior de usuarios que perciben el IMI-RAI.

Prestación	2T2013	1T2013	4T2012	3T2012	2T2012	1T2012	4T2011	3T2011	2T2011	1T2011	4T2010
Desempleo	28,41%	27,11%	25,58%	23,67%	25,04%	27,64%	29,43%	28,93%	26,05%	24,90%	21,96%
Otros Subsidios	7,24%	6,97%	8,10%	9,71%	10,04%	9,41%	9,98%	9,13%	8,98%	9,31%	8,41%
Minusvalía	1,91%	1,69%	2,31%	3,01%	3,11%	3,00%	2,37%	1,10%	2,10%	1,78%	1,87%
IMI-RAI	1,24%	2,36%	1,54%	1,64%	1,70%	1,16%	1,25%	2,32%	1,00%	1,47%	1,59%
Pensiones	0,38%	0,34%	0,13%	0,00%	0,00%	0,14%	0,50%	0,55%	0,70%	0,54%	0,28%
TOTAL	39,18%	38,47%	37,66%	38,3%	39,89%	41,53%	43,52%	42,02%	38,82%	38,01%	34,11%

Respecto a grupos con riesgo de exclusión aparecen los siguientes datos:

COLECTIVO	Frecuencia
Minusvalías	4,96%
Víctima de Maltrato:	0,19%
Minoría étnica	0,29%
Ex toxicómano	0,19%
Ex recluso	0,57%

Tabla 26. Desempleados atendidos por ILDEFE junio13/junio12 distribuidos por cobro de prestación y colectivos de riesgo de exclusión sociolaboral.
Fuente: Elaboración propia

5.- Análisis de la contratación laboral

5.- Análisis de la contratación laboral

5.1.- Contratación en el año en curso: Abril-Junio 2013

Municipios	%	Abr.-Jun. 2013	Abr.-Jun. 2012	Diferencia	%
León	79,84%	9.859	10.106	-247	-2,44%
Onzonilla	2,62%	323	343	-20	-5,83%
S. Andrés del Rabanedo	5,74%	709	672	37	5,51%
Santovenia de la Valduncina	2,81%	347	202	145	71,78%
Sarriegos	1,34%	166	148	18	12,16%
Valdefresno	1,17%	145	147	-2	-1,36%
Valverde de la Virgen	3,22%	398	377	21	5,57%
Villaquilambre	1,94%	240	289	-49	-13,84%
Villaturiel	1,30%	161	122	39	31,97%
León y Alfoz	100%	12.348	12.448	-100	-0,80%
Provincia de León		23.616	22.371	1.245	5,57%
Castilla y León		161.634	149.308	12.326	8,26%

*Tabla 27. Total de contrataciones laborales Abril-Junio 2013 y comparativa respecto al año anterior en León y Alfoz y provincia de León y Castilla y León.
Fuente: Observatorio Regional de Empleo. EcyL.*

En el segundo trimestre de este año 2013 se firmaron en el área metropolitana de León 12.348 contratos laborales, que representan un 52,29% del total provincial, ámbito en el que se formalizaron 23.616 contratos. La provincia de León ha supuesto el 14,61% de los 161.634 contratos originados en Castilla y León.

Si se comparan los datos con los del mismo trimestre del año pasado vemos que ha habido una reducción del 0,80% en el total de contratos laborales firmados en el área metropolitana de la ciudad de León, reducción que es significativamente menor que la experimentada en los últimos trimestres analizados, (reducción de un 3% en la comparativa anual de marzo pasado, y un 4% de reducción en el cuarto trimestre de 2012).

Sin embargo la evolución de la contratación en el área metropolitana de la ciudad de León contrasta con el crecimiento del número de contratos que ha habido tanto a nivel provincial como a nivel autonómico en los que se ha producido un incremento significativo de un 5,5% del total provincial y de más de un 8% en nuestra comunidad autónoma.

Por localidades vemos que en León capital la reducción de contratos se ha centrado en León capital, (exactamente -247), seguido por Villaquilambre con una reducción del 49 contratos. En sentido opuesto tenemos los 145 contratos de incremento de Santovenia y los 39 de Villaturiel.

5.2.- Análisis sectorial de contrataciones laborales en el municipio de León

	Abril-Jun. 2013	Abril- Jun. 2012	Diferencia	%
Total municipio León	9.859	10.106	-247	-2,44%
Distribución por sexos				
Hombres	4.370	4.296	74	1,72%
Mujeres	5.489	5.810	-321	-5,52%
Desglose sectorial				
Agricultura	97	115	-18	-15,65%
Industria	241	336	-95	-28,27%
Construcción	648	511	137	26,81%
Servicios	8.873	9.144	-271	-2,96%

*Tabla 28. Desglose de las contrataciones laborales Abril-Junio 2013 y comparativa mismo trimestre año anterior en el municipio de León
Fuente: Observatorio Regional de Empleo. Ectl.*

Centrándonos en el municipio de León, se observa como en este trimestre respecto al mismo período del año 2012, se produce una reducción de 247 contratos, equivalente a una reducción de casi un 2,5%. Por sexos vemos que esta reducción no afecta por igual al colectivo masculino y al femenino. En el caso de los hombres se observa un incremento de 74 contratos, pero en las mujeres hay una pérdida cuantitativa de 321 contrataciones en este período. Respecto al trimestre anterior la reducción es inferior ya que el mismo análisis realizado en marzo reflejaba un 5,08% de reducción comparativa anual.

Sectorialmente, en términos relativos, destacar el sector de la industria como el que experimenta mayor reducción, un 28%, seguido de la agricultura con casi el 16% negativo en términos anuales.

En números absolutos de nuevo, el sector servicios vuelve a ser el más perjudicado, (271 contratos menos) aunque este dato viene marcado por el hecho de que al ser el sector que mayor actividad económica genera, en términos relativos su impacto se ve reducido a menos de un 3%.

Como dato destacable tenemos el hecho de que la construcción es el único sector que ha incrementado el número de contrataciones en este trimestre hasta los 648 contratos laborales firmados. Este dato positivo es coherente con la disminución del número de desempleados en el sector y el incremento de cotizantes asociado al mismo, y también es consecuencia del fuerte ajuste que se ha producido en los últimos años en el sector que ha hecho que los niveles de contratación se hayan reducido hasta niveles mínimos. El hecho de partir de unos niveles de contratación tan bajos en 2012 hace que un ligero repunte de la actividad suponga un incremento de casi un 27% del número de contratos, lo que no quiere decir ni mucho menos que el sector esté incrementando su actividad de forma notable.

5.3.- Ocupaciones más demandadas y contratadas en la provincia.

5.3.1. Ocupaciones más demandadas, por sexo.

A fecha de publicación del presente estudio solo disponemos de datos del primer trimestre de 2013 para la provincia de León. La tabla expuesta a continuación refleja que del colectivo de hombres desempleados los puestos de trabajo más demandados son mineros y otros operadores en instalaciones mineras, los peones de la construcción de edificios, los peones de las industrias manufactureras, albañiles, conductores asalariados de camiones y los operadores de maquinaria de movimientos de tierras y equipos similares. La mayor parte de estos oficios están incluidos en los sectores de actividad afectados por la situación económica de recesión actual como son la minería, construcción y transporte.

En el caso de las mujeres, entre las ocupaciones más demandadas destacan los perfiles relacionados con vendedores en tiendas y almacenes, el personal de limpieza de oficinas y hoteles, los empleados administrativos sin tareas de atención al público, los camareros asalariados, los peones de las industrias manufactureras y las cocineras.

Ocupación demandada por hombres 2013	Trim.1	Trim. 2	Trim. 3	Trim. 4	Totales	Ocupación demandada por mujeres 2013	Trim.1	Trim.2	Trim. 3	Trim.4	Totales
Mineros y otros operadores en inst. mineras	3.612					Vendedores en tiendas y almacenes	5.021				
Peones de la construcción de edificios	2.578					Pers. limpieza, oficinas y hoteles	4.719				
Peones de la industria manufacturera	2.520					Empleados administrativos sin tareas at. público	2.845				
Albañiles	1.908					Camareros asalariados	1.524				
Conductores asalariados de camiones	1.298					Peones de las industrias manufactureras	1.435				
Operadores de maquinaria de movimientos de tierras y equipos similares	1.022					Cocineros asalariados	954				
Camareros asalariados	990					Auxiliares de enfermería hospitalaria	783				
Soldadores y oxicortadores	950					Cajeros y taquilleros	581				
Conduc. asalariados de automóviles, taxis y furgonetas	880					Asist. de dirección y administrativos	498				
Empleados adm. sin tareas de atención público	735					Trabajadores de los cuidados personales a domicilio	420				

Tabla 29. Desglose de las demandas de empleo en 2013 por trimestres y sexo, en la provincia de León. Fuente: Observatorio Regional de Empleo. Eycl.

5.3.2. Ocupaciones más contratadas, por sexo.

A fecha de publicación del presente estudio no disponemos de datos relativos al segundo trimestre del año actual, por lo que sólo podemos analizar los datos del primer trimestre del ejercicio. Las ocupaciones más contratadas en el colectivo masculino son los camareros asalariados, con 941 contratos firmados durante los tres primeros meses del año. Peones de las industrias manufactureras, albañiles, conductores asalariados de camiones y vendedores en tiendas y almacenes, son las ocupaciones siguientes en ranking cuantitativo más contratadas. En este caso todas estas ocupaciones aparecen tanto en la parte de la demanda como de la oferta laboral.

En el caso de las mujeres, la ocupación más contratada es la de camarera asalariada, tal y como se produjo a lo largo del año 2012, con una cifra absoluta en los tres primeros meses del año de 1.554 contratos realizados. Personal de limpieza de oficinas, hoteles y similares, ocupa el segundo lugar de la lista de contratos con 1.130 contratos. Comercio, representado por el epígrafe de vendedoras en tiendas y almacenes, teleoperadoras, empleadas domésticas, ayudantes de cocina y cocineras en hostelería, siguen en la escala de ocupaciones que representan un mayor nivel en el número de contratos laborales firmados por mujeres.

Ocupaciones más contratadas por hombres 2013	Trim.1	Trim. 2	Trim. 3	Trim. 4	Totales	Ocupaciones más contratadas por mujeres 2013	Trim.1	Trim.2	Trim. 3	Trim. 4	Totales
Camareros asalariados	941					Camareros asalariados	1.554				
Peones de las industrias manufactureras	465					Personal de limpieza de oficinas, hoteles	1.130				
Albañiles	343					Vendedores en tiendas y almacenes	1.053				
Conductores asalariados de camiones	340					Teleoperadores	584				
Vendedores en tiendas y almacenes	332					Empleados domésticos	496				
Peones de obras públicas	236					Ayudantes de cocina	299				
Peones de la construcción de edificios	196					Cocineros asalariados	236				
Teleoperadores	195					Empleados adm. sin tareas de at. público	233				
Conductores asalariados de automóviles	178					Auxiliares de enfermería hospitalaria	228				
Personal de limpieza de oficinas y hoteles	175					Empleados adm. c. tareas de at. público	209				

Tabla 30. Desglose de las ocupaciones más contratadas en 2013 por trimestres y sexo, en la provincia de León.
Fuente: Observatorio Regional de Empleo. EcyL

5.4.- Temporalidad en la contratación

5.4.1- Análisis trimestral

El incremento de contratos que se ha producido en el segundo trimestre de 2013 en la provincia de León se ha distribuido entre los contratos temporales y los indefinidos con porcentajes muy similares a los que previamente había. Así mientras que la contratación global se ha incrementado casi un 5,6%, la temporal crece un 5,5% y la indefinida un 6,5%. El resultado de esta evolución es un ligero crecimiento del peso de los contratos indefinidos respecto al total de los contratos firmados hasta llegar al 9,18% del total.

En el ámbito autonómico y nacional la evolución de la contratación es diferente. En primer lugar el peso de la contratación indefinida es mayor en la provincia de León (9,18%) que en la comunidad autónoma (7,04%) o a nivel nacional (7,58%). Ello se debe a que mientras que en la provincia de León el incremento de contratos se ha repartido entre los contratos indefinidos y los temporales, a nivel nacional o autonómico dicho incremento se ha debido principalmente a la firma de contratos temporales.

Así la contratación temporal en este trimestre aumenta casi un 9% en la comunidad autónoma, y el 6,8% para el conjunto del país, frente al 5,5% el incremento de contratos de duración determinada en la provincia de León. La contratación indefinida en la provincia de León arroja un aumento de casi un 6,5%, mientras que en la comunidad autónoma se produce una reducción de un 0,44% y a nivel nacional un ligero repunte de un 1,4%

Por lo tanto si bien en la provincia de León es el territorio en el que menos se ha incrementado la contratación en términos relativos, es cierto que es el único territorio en el que la tasa de temporalidad de los contratos se ha reducido debido al incremento que ha habido en la contratación indefinida.

Contratos laborales	2T 2013 Temp.	2T 2012 Temp.	Var. Abs.	Var. %	2T 2013 Indef.	2T 2012 Indef.	Var. Abs.	Var. %
León	21.448	20.335	1.113	5,47%	2.168	2.036	132	6,48%
Castilla y León	150.240	137.876	12.364	8,97%	11.382	11.432	-50	-0,44%
España	3.432.102	3.213.852	218.250	6,79%	281.554	277.617	3.937	1,42%

Ámbito geográfico Contratos laborales	Total de contratos Laborales 2T 2013	% Indef 2T 2013	% Indef 2T 2012
León	23.616	9,18%	9,10%
Castilla y León	161.622	7,04%	7,66%
España	3.713.656	7,58%	8,43%

Tabla 31 Contrataciones temporales e indefinidas Trim. 2º 2013. León,
Fuente: Observatorio Regional de Empleo. Ectl. León

5.4.2- Análisis mensual de la contratación en la provincia de León

Una vez transcurridos los seis primeros meses del año 2013, se observan los siguientes datos en el ámbito de la contratación laboral:

- La contratación laboral se ha incrementado en 303 contratos en los seis primeros meses del año en la provincia de León. Este dato es el resultado de un incremento de 375 contratos indefinidos y una reducción de 72 contratos temporales.
- Aunque la contratación indefinida ha tenido un mejor comportamiento que la temporal, la tasa de temporalidad de los contratos firmados es muy elevada (el 90,82% de los contratos laborales son temporales). Aún así la tasa de temporalidad de nuestra provincia está en niveles mejores que las existentes a nivel nacional o autonómico
- Los meses más favorables para la contratación han sido los de abril y mayo y los más desfavorables febrero, marzo y junio.

León provincia	C. Temp. 2013	C. Temp. 2012	V. ab.	%	C. Indef. 2012	C. Indef. 2012	V. ab.	%
Enero	5.627	5.711	-84	-1,47%	748	535	213	39,81%
Febrero	4.756	5.398	-642	-11,89%	770	610	160	26,23%
Marzo	5.355	5.814	-459	-7,89%	697	827	-130	-15,72%
Abril	6.527	5.691	836	14,69%	808	651	157	24,12%
Mayo	7.378	6.667	711	10,66%	687	687	0	0%
Junio	7.543	7.977	-434	-5,44%	673	698	-25	-3,58%
Julio		9.300				743		
Agosto		7.748				514		
Septiembre		8.337				645		
Octubre		8.513				898		
Noviembre		6.065				740		
Diciembre		5.724				618		
Totales		82.945				8.166		

Tabla 32. Variación mensual de las Contrataciones temporales e indefinidas en 2013 en la provincia de León.
Fuente: Observatorio Regional de Empleo. Ectl.

6.- Glosario.

6.- Glosario.

La presente exposición de conceptos tiene como fin último contar con una terminología común que facilite la comprensión de los análisis reflejados. El criterio seleccionado para elaborar estas definiciones ha sido la consulta a distintas fuentes que ya cuentan con un glosario propio o facilitan conceptos aislados, así como la consulta de la normativa vigente.

- Afiliación al Sistema de Seguridad Social

Es un acto administrativo mediante el cual la Tesorería General de la Seguridad Social reconoce la condición de incluida en el Sistema de Seguridad Social a la persona física que por primera vez realiza una actividad determinante de su inclusión en el ámbito de aplicación del mismo. Toda persona que vaya a iniciar una actividad laboral determinante de su inclusión en un régimen del Sistema de la Seguridad Social deberá solicitar un número de afiliación.

La afiliación presenta las siguientes características:

- Es obligatoria para las personas incluidas en el Sistema a efectos de derechos y obligaciones en su modalidad contributiva.
- Es única y general para todos los Regímenes del Sistema.
- Se extiende a toda la vida de las personas comprendidas en el Sistema y es exclusiva.

- Afiliados a fin de mes

Tomando como referencia el último día hábil del mes objeto de análisis, número de afiliados en situación de alta laboral.

- Afiliados medios

Media o promedio del número de afiliados en alta, durante el mes objeto de estimación. Dicha media se obtiene a partir del saldo diario de afiliados en alta laboral, considerando exclusivamente los días hábiles del mes correspondiente.

- Alfoz. León y Alfoz

Es un término de origen árabe que hacía referencia a un conjunto de pueblos que formaban una sola jurisdicción. El Alfoz del municipio de León, a efectos de los análisis hechos en este informe, está compuesto por los siguientes municipios: Onzonilla, San Andrés del Rabanedo, Santovenia de la Valduncina, Sariegos, Valdefresno, Valverde de la Virgen, Villaquilambre y Villaturiel. Estos ocho municipios junto con el de León conforman el área metropolitana, ó red urbana, ámbito espacial que constituye el objeto del análisis social y laboral del presente estudio.

- Área metropolitana

Es una región urbana que engloba una ciudad central que da nombre al área y una serie de ciudades satélites que pueden funcionar como ciudades dormitorio, industriales, comerciales y servicios, todo ello organizado de una manera centralizada. En nuestro caso coincide con la ciudad de León y su Alfoz.

- Censo de Población

Es el conjunto de operaciones de recopilación, resumen, valoración, análisis y publicación de los datos de carácter demográfico, cultural, económico y social de todos los habitantes del país (residentes tanto en viviendas como en establecimientos colectivos) y de sus divisiones político-administrativas, referidos a un momento o periodo determinado.

Es una estadística realizada por el Instituto Nacional de Estadística. Los datos que recoge están amparados por el secreto estadístico, al contrario que en el Padrón, en el que identificar a las personas es imprescindible.

El Censo de Población se realiza cada diez años

- Colectivo en riesgo de exclusión laboral

Población en situación de desventaja social respecto al total de población, considerado en términos de búsqueda de empleo.

- Contratación laboral indefinida

El contrato ordinario indefinido es aquel que se concierta sin establecer límites temporales en la prestación de los servicios.

- Contratación laboral temporal

Un contrato es el acuerdo entre el empresario y el trabajador en el que se detallan las condiciones en las que un trabajador se compromete a realizar un determinado trabajo por cuenta del empresario y bajo su dirección, a cambio de una retribución o sueldo, por una duración determinada en el caso de contratos temporales; esta duración dependerá del tipo de contrato y de lo establecido en el mismo.

- Cotizante

Sujeto obligado que aporta recursos económicos al Sistema de la Seguridad Social. La obligación de cotizar nace desde el inicio de la actividad laboral. Se mantiene durante todo el período en el que el trabajador desarrolle su actividad. Y se extingue con el cese en el trabajo, siempre que se comunique la baja en tiempo y forma establecidos.

- **Clasificación Nacional de Actividades Económicas (CNAE 09)**

Es una clasificación de Actividades Económicas –agraria, de caza y pesca, minería, industria, construcción y servicios-, cuyo objetivo es establecer un conjunto jerarquizado de las mismas que pueda ser utilizado para: 1) favorecer la implementación de estadísticas nacionales que puedan ser diferenciadas de acuerdo con las actividades establecidas, y 2) clasificar unidades estadísticas y entidades según la actividad económica ejercida. Los códigos numéricos son independientes de los alfabéticos. En enero de 2009 se ha actualizado esta clasificación, cuya versión anterior databa del año 1993.

- **Demandantes de Empleo**

Es la solicitud de un puesto de trabajo que realiza un trabajador desempleado o no, en edad laboral que desea trabajar por cuenta ajena, ante una Oficina de Empleo, Agencia de Colocación, Servicio Europeo de Empleo en el Registro de Demandantes de Empleo del Exterior. Incluyen los trabajadores en paro, tanto las de aquellos que no han trabajado anteriormente y buscan empleo por primera vez como las de los que han tenido un empleo anterior, y las de trabajadores ocupados que buscan un empleo para sustituir y/o complementar el que tienen.

- **Desempleo**

Proporción de personas, comparadas con el total de la población activa, inscritas como parados, en busca de trabajo y disponibles para trabajar en un momento dado.

- **Desocupado**

Es la persona que no estaba ocupada en la semana de referencia porque:

- Estaba cesante, es decir, deseaba trabajar y había hecho esfuerzos definidos para conseguir trabajo durante los dos meses precedentes a la fecha de la entrevista, habiendo trabajado anteriormente en un empleo regular (tenía experiencia laboral).
- Busca trabajo por primera vez (esta clasificación comprende a toda persona que deseaba trabajar e hizo esfuerzos definidos para conseguir trabajo durante los dos meses anteriores a la fecha de la encuesta, pero carecía de experiencia laboral, es decir “nunca había trabajado antes” en un empleo regular).

- **Grupo de cotización**

Cada uno de los grupos, en los que se clasificaron, a efectos de cotización a la Seguridad Social, las categorías profesionales existentes en las distintas reglamentaciones de trabajo.

- Grupo Profesional

Sistema que agrupa unitariamente las aptitudes profesionales (profesión) de modo que dentro de él tienen cabida diversas funciones o especialidades profesionales.

- Inactivo

Población de 16 y más años que durante la semana de referencia (la anterior a aquella en la que se realiza la entrevista), no suministra mano de obra para la producción de bienes y servicios o no está disponible y en condiciones de incorporarse a dicha producción. La población económicamente inactiva abarca a todas las personas de 16 o más años, no clasificadas como ocupadas ni paradas ni población contada aparte durante la semana de referencia. Comprende las siguientes categorías funcionales:

- Personas que se ocupan de su hogar: personas que, sin ejercer ninguna actividad económica, se dedican a cuidar sus propios hogares; por ejemplo, amas de casa y otros familiares que se encargan del cuidado de la casa y de los niños.
- Estudiantes: personas que, sin ejercer ninguna actividad económica, reciben una instrucción sistemática en cualquier grado de educación.
- Jubilados o retirados: personas que han tenido una actividad económica anterior y que por edad u otras causas la han abandonado, percibiendo una pensión con motivo de su actividad anterior.
- Personas que perciben una pensión distinta de la de jubilación.
- Personas que realizan sin remuneración trabajos sociales, actividades de tipo benéfico, etc. (excluidas las que son ayudas familiares).
- Incapacitados para trabajar.
- Otra situación: personas que, sin ejercer ninguna actividad económica, reciben ayuda pública ó privada, y todas aquellas que no estén incluidas en ninguna de las categorías anteriores.

- Ocupabilidad

Probabilidad que tiene de encontrar un trabajo una persona demandante de empleo. En este sentido influyen los denominados factores psicosociales de ocupabilidad que son: factores estructurales, factores personales, factores competenciales.

- Ocupación demandada

Perfil profesional solicitado por las personas que se encuentran en situación de desempleo.

- Ocupación contratada

Perfil profesional que ha formalizado un contrato de trabajo.

- Padrón municipal

Registro administrativo cuya formación, mantenimiento y gestión corresponde a cada uno de los ayuntamientos existentes en España. Sus datos constituyen prueba de la residencia y del domicilio en el término municipal y las certificaciones de los mismos tienen el carácter de documento público y fehaciente a todos los efectos administrativos.

El Padrón es un registro permanentemente actualizado del que se obtienen cifras de población anualmente.

- Paro

Conjunto de todas aquellas personas que no están empleadas porque no encuentran trabajo.

- Parado-Desempleado

Persona de 16 o más años que durante la semana de referencia (la anterior a aquella en la que se realiza la entrevista) ha estado sin trabajo, disponible para trabajar y buscando activamente empleo. Es parado también quien ya ha encontrado un trabajo y está a la espera de incorporarse a él, siempre que verifique las dos primeras condiciones.

- Paro registrado

Demandas registradas en los Servicios Públicos de Empleo que se encuentran en alta el último día laborable del mes de referencia. Se excluyen las que correspondan a las situaciones descritas en la Orden Ministerial de 11 de Marzo de 1.985 tales como:

- Demandantes que solicitan otro empleo compatible con el que ejercen (pluriempleo).
- Demandantes que, estando ocupados, solicitan un empleo para cambiarlo por el que tienen (mejora de empleo).
- Demandantes perceptores de prestaciones por desempleo que participan en trabajos de Colaboración Social.
- Demandantes que solicitan un empleo para un período inferior a tres meses (coyuntural).
- Demandantes que solicitan un trabajo con jornada inferior a 20 horas semanales.
- Demandantes que cursen estudios de enseñanza oficial reglada siempre que sean menores de 25 años ó que superando esta edad sean demandantes de primer empleo (estudiantes).
- Demandantes beneficiarios de prestaciones por desempleo en situación de compatibilidad de empleo por realizar un trabajo a tiempo parcial (compatibilidad de prestaciones).
- Demandantes que perciben el subsidio agrario o que, habiéndolo agotado, no haya transcurrido un período superior a un año desde el día de nacimiento del derecho.

- Prestación por desempleo

Es una prestación económica que se obtiene cuando queriendo y pudiendo trabajar se pierda el empleo o se reduzca la jornada de trabajo, y además se cumplan una serie de características:

- Estar afiliado y en situación de alta o asimilado al alta en la Seguridad Social en un régimen que contemple la contingencia por desempleo.
- Encontrarse en situación legal de desempleo, acreditar la disponibilidad para buscar activamente empleo y para aceptar colocación adecuada.
- Acreditar la disponibilidad para buscar activamente empleo y para aceptar una colocación adecuada, y suscribir un compromiso de actividad.
- Tener cubierto un período mínimo de cotización de doce meses dentro de los seis años anteriores a la situación legal de desempleo, o al momento en que cesó la obligación de cotizar.
- No haber cumplido la edad de jubilación, salvo que el trabajador no tuviera derecho a ella por falta de cotización o se trate de supuestos de suspensión de la relación laboral o reducción de jornada autorizados por expediente de regulación de empleo.

- Regímenes de afiliación

Tal y como indica la definición reflejada de Seguridad Social, este sistema está estructurado en un conjunto de regímenes. Es una organización administrativa, que responde a las necesidades normativas y de gestión propias de la Seguridad Social. Por tanto, son diferentes campos estructurados de afiliación, a través de los cuales el Estado garantiza a las personas incluidas, la protección adecuada en contingencias y situaciones definidas por ley. La inclusión en uno u otro está condicionada por diversas causas, como la naturaleza de la actividad económica del trabajo ó el tipo de relación contractual subyacente al alta. Actualmente, existen los siguientes regímenes:

- Régimen General.
- Régimen Especial de la Minería del Carbón.
- Régimen Especial Agrario.
- Régimen Especial de Empleados de Hogar.
- Régimen Especial de Trabajadores por Cuenta Propia o Autónomos.
- Régimen Especial de Trabajadores del Mar.

A partir del 1 de Enero de 2008, se establece, dentro del Régimen Especial de los Trabajadores Autónomos, el Sistema Especial para Trabajadores por Cuenta Propia Agrarios, de modo que éste desaparece.

- Seguridad Social

El Sistema de la Seguridad Social es un conjunto de regímenes a través de los cuales el Estado garantiza a las personas comprendidas en su campo de aplicación, por realizar una actividad profesional, o por cumplir los requisitos exigidos en la modalidad no contributiva, así como a

los familiares o asimilados que tuvieran a su cargo, la protección adecuada en las contingencias y situaciones que la ley define.

- Tasa de desempleo

Cociente entre el número de parados y el de activos.