

ESTUDIO DEL MERCADO LABORAL DE LEÓN Y ALFOZ

Resumen ejecutivo Informe primer trimestre 2019



AYUNTAMIENTO DE LEÓN



0.- Resumen ejecutivo

a.- Población en el área metropolitana de León

Según los últimos datos disponibles del INE sobre población a nivel municipal a 1 de enero de 2018, la provincia cuenta con una población de 463.746 personas, de las que 225.646 son varones y 238.100 son mujeres. En el área metropolitana de la ciudad de León la población asciende a 194.599 personas, lo que representa el 41,96 % del total provincial.

b.- Empleo: evolución del número de cotizantes medios en la provincia de León

Desde el mes de julio de 2014, se está incrementando en nuestra provincia el número de cotizantes a la seguridad social en términos interanuales, medido este aumento como la evolución de afiliados medios respecto al mismo mes del año anterior. Es precisamente en ese ejercicio, después de varios años de destrucción de empleo, cuando se alcanza el mínimo histórico de cotizantes en nuestra provincia desde que se inició este observatorio (año 2002), con 146.500 cotizantes. En la actualidad hemos recuperado más de 10.000 cotizantes en estos cinco años, aunque aún estemos alejados del máximo logrado en septiembre de 2007 (180.000 cotizantes).

En 2017, se produjo un crecimiento sostenido en el número de cotizantes, que ha ido adquiriendo fuerza según fue avanzando el ejercicio. Así, en el primer trimestre del año 2017 se produjeron incrementos en el número de cotizantes superiores a los 1.000 empleos respecto al mismo mes del año 2016; en el segundo y tercer trimestres los crecimientos ascendieron en torno a 2.000 cotizantes; y finalizamos el año con un incremento de 3.000 cotizantes más que en el mismo mes del año anterior.

En la mayor parte del año 2018, visto mes a mes, se mantuvo la misma tónica positiva del último trimestre del ejercicio precedente 2017, con crecimientos en casi todos los meses superiores a los 3.000 cotizantes respecto al comparativo interanual de cada mes, exceptuando los dos últimos meses del ejercicio, en los que este crecimiento se ha ralentizado con unos niveles de crecimiento de 2.500 cotizantes.

El ejercicio económico 2019 ha comenzado manteniendo un trimestre más el incremento en comparativa anual, aunque el ritmo de crecimiento del empleo es inferior al del ejercicio precedente, rondando los 1.600/1.800 cotizantes a mayores respecto a los tres meses iniciales del año 2018. Es cierto que el “efecto Semana Santa” sobre el empleo, al caer en abril, no está recogido, por lo que habrá que observar si esta ralentización del crecimiento de la cotización se debe a aspectos coyunturales o bien hay un trasfondo de cambio de ciclo.

c.- Cotizantes en León y Alfoz

El primer trimestre de 2019 finalizó con 85.368 cotizantes dados de alta en alguno de los regímenes de la seguridad social en el área metropolitana de la ciudad de León (León y Alfoz). Llevamos diecisiete trimestres consecutivos en los que se ha incrementado el empleo en la capital en términos interanuales. En concreto, contamos con 1.766 trabajadores más que en marzo de 2018, equivalentes a un crecimiento de un 2,11%.

Analizando estos datos podemos destacar los siguientes aspectos:

- En los últimos doce meses, se ha producido un importante incremento en el nivel de creación de empleo (1.766 cotizantes más que en marzo de 2018) que, sin alcanzar los niveles del primer trimestre de 2018 (2.270 cotizantes nuevos), sí que supone un aumento mayor que el que se produjo en periodos precedentes (en el primer trimestre de 2017 el incremento de cotizantes ascendió a 1.322 y a 522 en 2016).
- La disminución del desempleo registrado (654 desempleados menos) ha sido inferior al incremento del número de cotizantes, con lo que nuevamente se ha producido un aumento en la población activa.
- Al igual que en periodos anteriores, el incremento de cotizantes en León y Alfoz se ha debido íntegramente al régimen general, que fue el más castigado por la situación económica hasta ahora, y se sigue recuperando, contando con 1.967 cotizantes más que hace un año en León y Alfoz, y 2.958 en la provincia.
- Un aspecto que está teniendo una evolución negativa es la evolución del régimen de autónomos. Tras varios trimestres perdiendo cotizantes, en diciembre de 2018 se detuvo esa tendencia, pero en este primer trimestre de 2019 contamos con 108 autónomos menos que hace un año. Así, a 31 de marzo de 2019, había dados de alta en el área metropolitana de la ciudad de León 13.087 autónomos. En la provincia, el número de autónomos se ha visto reducido en 561 cotizantes (un 1,49% del total).
- El régimen del hogar cuenta con 1.909 afiliados en el área metropolitana de la ciudad de León, por lo que desde hace ya varios trimestres, viene teniendo reducciones moderadas en el número de cotizantes (se ha reducido en 84 cotizantes en los últimos doce meses, equivalente a un 4,21%).
- A nivel provincial, los datos siguen reflejando la profunda crisis que atraviesa el sector del carbón que, nuevamente, ha sufrido una fuerte reducción de 226 cotizantes respecto a los que teníamos en marzo de 2018, quedando sólo 127 trabajadores del sector en la provincia, ninguno de ellos en el área metropolitana.
- El régimen agrario en la provincia en esta ocasión se ha mantenido estable, con un incremento de 67 cotizantes en el trimestre, y de 54 respecto a los que teníamos en marzo de 2018. Es un sector muy marcado por la climatología.

Estos datos dejan a la capital y su área metropolitana con un 54,40% del total del empleo de la provincia. En el caso del régimen general dicho porcentaje se eleva al 60,98%, y se reduce en el nivel de autónomos al 35,22% (uno de cada tres autónomos está en la capital). Dichas cifras se explican en la existencia de las centrales administrativas de diferentes entidades, administración, universidad, hospital, etc. que generan niveles importantes de empleo por cuenta ajena. En el caso de los autónomos la integración del empresario del sector agrario en dicho régimen de cotización hace que el peso de la provincia sea significativamente mayor respecto a la capital.

d.- Actividad económica: León ciudad de servicios

Como es habitual, el sector comercio sigue siendo la principal actividad generadora de empleo de nuestra ciudad, con 14.313 puestos de trabajo entre sus diferentes modalidades. Representa el 16,8% del total de los cotizantes de la capital y su alfoz y en los últimos doce meses ha experimentado un crecimiento de más de 200 cotizantes entre los tres subsectores que lo componen (comercio menor, mayor y vehículos), pese a la fuerte caída de empleo que se ha producido en el trimestre al finalizar el periodo de rebajas.

El segundo lugar sigue ocupado por las actividades laborales relacionadas con la sanidad (tanto en su vertiente pública como privada), que con 7.535 cotizantes representa el 8,8% del empleo. En este caso el sector se ha visto incrementado en términos interanuales en 202 efectivos, aunque perdiendo más de 120 cotizantes respecto al trimestre pasado. Es un sector con variaciones significativas en el empleo en función de la estacionalidad de las contrataciones y vacaciones.

El sector de la educación ocupa el tercer lugar con 6.762 cotizantes a 31 de marzo, con un nuevo incremento en el trimestre por la marcha del curso escolar, lo que hace que el sector esté en estos momentos en sus máximos anuales de empleo.

El sector público (incluyendo fuerzas de seguridad y seguridad social) cuenta con 6.371 cotizantes, equivalentes al 7,5% del empleo total. El sector ha ganado 16 cotizantes respecto a los que teníamos en marzo de 2018, aunque en el trimestre se ha visto reducido en 53 personas.

En la siguiente posición aparecen el turismo y la restauración, como un eje importante de empleo en nuestro territorio, y ha mantenido el empleo en los últimos doce meses. En estos momentos generan más de 6.200 cotizantes, que representan el 7,3% del empleo (entre hostelería, hotelería, agencias de viaje, guías profesionales y similares).

La construcción sigue con crecimientos en términos interanuales en todos sus subepígrafes. Este trimestre ocupa el sexto puesto como generador de empleo. A 31 de marzo empleaba a 5.708 personas entre edificación, obra especializada, ingeniería civil y servicios técnicos de arquitectura. Genera el 6,7% del total de empleo en el conjunto del área metropolitana.

El siguiente sector, teleoperadores, presenta muchas variaciones de cotizantes en función de la evolución de la actividad de las empresas del sector, en este trimestre crece en más de 100 personas alcanzando los 3.983 cotizantes.

La logística y el transporte incrementan nuevamente su peso en nuestra economía, con 150 nuevos cotizantes en León y alfoz respecto a los que teníamos hace un año, con lo que sigue siendo otro sector relevante en nuestra economía, con 3.883 trabajadores entre transporte y almacenamiento, lo que supone el 4,5% del total.

La primera actividad industrial que aparece es la fabricación de productos farmacéuticos que, junto a la industria química, genera 1.556 empleos y sigue experimentado un incremento de cotizantes. La segunda actividad industrial es la industria alimentaria, que alcanza los 1.159 empleos.

También es interesante la evolución de un sector de valor añadido como es el sector de las TIC, que ha seguido creciendo en niveles de empleo, y que en el epígrafe de programación y consultoría cuenta con 1.164 cotizantes, con un incremento de 121 personas en estos doce meses.

e.- Sectores que han generado empleo en los últimos doce meses en el área metropolitana de la ciudad de León

La fabricación de productos farmacéuticos encabeza el listado de incrementos de afiliados con 231 personas cotizantes más en estos últimos doce meses, consecuencia de las inversiones que está realizando el sector, que está teniendo unos ritmos de crecimiento muy positivos estos últimos años. En segundo lugar, con 207 cotizantes más, tenemos el sector de educación que tiene grandes oscilaciones en función de los comienzos y finales del curso escolar y de las vacaciones navideñas y de Semana Santa -como el año pasado la finalización del trimestre coincidió en plenas vacaciones de Semana Santa, en este caso hemos tenido este incremento de cotizantes-.

Seguidamente se encuentran las actividades de construcción especializada con 161 personas afiliadas más, consecuencia de la marcha de la obra civil. En cuarto lugar está el sector del telemarketing, con el epígrafe de publicidad y estudios de mercado, que ha experimentado un aumento de 135 cotizantes. Se trata de un sector con grandes oscilaciones de empleo según los contratos que vayan consiguiendo las empresas del mismo. Completan la lista la asistencia en establecimientos residenciales, el comercio al por mayor que refleja 128 cotizantes de aumento, y otro sector de valor añadido como son las actividades de programación y consultoría con 121 cotizantes más que en marzo de 2018.

f.- Desempleo registrado en la ciudad de León

El desempleo registrado en León y Alfoz ascendía a 31 de marzo de 2019 a 13.404 personas. Es el quinto ejercicio consecutivo en el que se mantiene la tendencia positiva de esta estadística, con reducciones interanuales del número de desempleados registrados. No hay que olvidar que previamente tuvimos un largo periodo con incrementos en el número de desempleados a ritmos elevados, pasando de la situación del 2008 donde la cifra de desempleados rondaba las 9.000 personas hasta superar en marzo de 2014 los 19.600 desempleados.

Del total de los desempleados, el 41,36% son hombres frente al 58,64% que son mujeres. Por intervalos de edad, el mayor número de desempleados sigue siendo el que se concentra entre los 40 y los 59 años, donde superan los 1.500 parados en cada intervalo. Por sexos, el grupo de edad más afectado por el desempleo vuelve a ser de entre 45-59 años en el caso de los hombres y de 35-59 en las mujeres. Nuevamente, vuelve a suceder que las mujeres superan a los hombres en todos los tramos de edad, excepto en el grupo de menores de 20 años; es una situación que se repite cada trimestre.

Edad	Hombres	Mujeres	Totales	%
Menor de 20	159	136	295	2,20%
20-24	425	440	865	6,45%
25-29	554	709	1.263	9,42%
30-34	515	764	1.279	9,54%
35-39	587	911	1.498	11,18%
40-44	597	989	1.586	11,83%
45-49	665	1.025	1.690	12,61%
50-54	734	1.022	1.756	13,10%
55-59	736	1.025	1.761	13,14%
Más de 59	572	839	1.411	10,53%
TOTAL	5.544	7.860	13.404	100%
%	41,36%	58,64%	100%	

Paro registrado	Marzo 2019	Diciembre 2018	Marzo 2018	Mar.2019/ Mar. 2018
Hombres	5.544	5.530	5.971	-427
Mujeres	7.860	7.543	8.087	-227
TOTAL	13.404	13.073	14.058	-654
Hombres	41,36%	42,30%	42,47%	
Mujeres	58,64%	57,70%	57,53%	
TOTAL	100%	100%	100%	

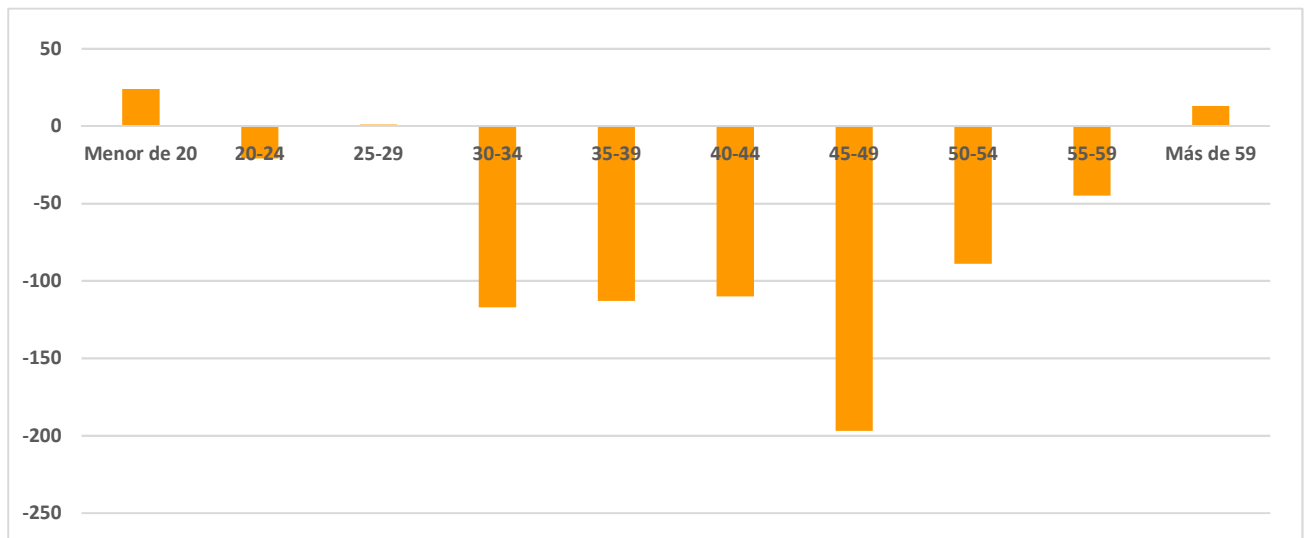
Evolución del desempleo registrado en León y Alfoz según sexo, trimestral y anualmente.

Fuente: Observatorio Regional de Empleo, EcyL y elaboración propia.

Como conclusión de todos estos datos en cuanto a la evolución del desempleo, podemos destacar los siguientes aspectos:

- En León y Alfoz, a 31 de marzo hay 654 desempleados menos que hace un año, lo que supone una reducción de un 4,65% en los últimos doce meses. Por otro lado, cabe destacar la evolución positiva de la población activa, ya que el número de cotizantes ha aumentado en los últimos doce meses en 1.766 nuevos cotizantes, lo que supone que la población activa se ha incrementado en más de 1.100 efectivos en los doce últimos meses.
- La reducción del paro en términos interanuales ha beneficiado en mayor medida al colectivo masculino (427 hombres menos desempleados) que al femenino (227 mujeres menos son las que figuran en el registro de paro en León y su Alfoz), cifras que reflejan la misma tendencia en las comparativas interanuales anteriores. Ello se traduce en un incremento de la brecha de género en el paro registrado, con preponderancia del colectivo femenino (58,64%) sobre el masculino (41,36%).
- Si hacemos un desglose por edades a la hora de analizar qué grupos se han visto beneficiados por esta reducción interanual del número de desempleados, vemos que en términos absolutos los más favorecidos son aquellos que están entre los 30 y 49 años, con reducciones significativas en cada grupo de edad, que supera los 100 desempleados menos. En el caso de los hombres las mayores reducciones se producen en el intervalo 45-59, y en el caso de las mujeres en el grupo de 30-49 años.
- Los únicos grupos de edad que ha visto incrementado el número de desempleados en términos interanuales es el formado por las personas menores de 20 años con 24 parados más, de 25 a 29 con una persona desempleada a mayores y en más de 59 con 13 desempleados registrados de aumento.

- En comparativa trimestral, el desempleo ha aumentado en 331 personas, siendo el único intervalo que refleja una reducción de parados registrados el de las personas con edades comprendidas entre 45 y 49 años con 49 parados menos.
- Por sexos, trimestralmente, el desempleo aumentó en 14 hombres, y en 317 mujeres, una diferencia notable. Se trata de un dato, el trimestral, muy afectado por la estacionalidad del empleo que se genera, estrechamente vinculado a los sectores económicos que cada trimestre generan empleo. Así, mientras que en los tres primeros trimestres la evolución de desempleo beneficia más a los hombres, en el cuarto y último trimestre del año se suele producir una mejor evolución del desempleo femenino debido a la naturaleza de las actividades que generan la contratación laboral.



Variación del desempleo registrado en León y Alfuz según sexo, entre marzo 2018/marzo 2019
 Fuente: Observatorio Regional de Empleo, EcyL y elaboración propia.