

ESTUDIO DEL MERCADO LABORAL DE LEÓN Y ALFOZ

Resumen ejecutivo Informe segundo trimestre 2023



AYUNTAMIENTO DE LEÓN



0.- Resumen ejecutivo

a.- Contexto del mercado laboral: cuando la realidad se comporta mejor que las expectativas

En los dos primeros trimestres de este año 2023, las principales variables macroeconómicas de España, de la comunidad autónoma y de la provincia de León han tenido una evolución mejor que las previsiones existentes a comienzos del ejercicio. Así, el crecimiento del PIB, el volumen de las exportaciones, los precios de la energía, el consumo de las familias o el número de visitantes extranjeros -por citar algunos indicadores significativos- han tenido trayectorias positivas, lo que se ha traducido en que nuestro mercado laboral ha marcado un máximo histórico de cotizantes y el nivel de desempleo registrado más bajo desde hace 15 años.

Después de tres ejercicios en los que hemos vivido situaciones totalmente imprevisibles como una pandemia, fallos en la cadena de suministro, crisis de los semiconductores o una guerra en Europa que tuvo como consecuencia una crisis energética, los datos son mucho más positivos de lo que se podía prever.

Sin embargo, aunque a corto plazo las expectativas siguen siendo relativamente positivas, se mantienen elementos que generan incertidumbres sobre el recorrido y la intensidad de estos buenos datos que hemos comentado. Uno de los aspectos más preocupantes es la evolución de la deuda y el déficit públicos, que en 2024 vamos a tener que controlar de forma mucho más rigurosa. Los mensajes de la Unión Europea sobre la necesidad de volver a fijar límites en estos indicadores son cada vez más contundentes.

Otra de las variables que generan incertidumbre en el futuro de la marcha de nuestra economía está en la inflación y los tipos de interés. La inflación en España en este mes de junio se ha reducido respecto a los niveles que teníamos a principios de año de forma significativa, pero la inflación subyacente todavía tiene niveles demasiado elevados, no sólo en España sino en toda Europa, lo que motiva que los tipos de interés vayan a seguir elevados durante todo lo que queda de 2023 y, posiblemente, los primeros meses de 2024 (en el mejor de los escenarios).

Estos elevados niveles de los tipos de interés, unido a la más que previsible contención del gasto público, suponen un riesgo sobre el crecimiento de la economía con un impacto aún difícil de conocer, que está causando cierto deterioro en los indicadores de confianza de la actividad económica y dificultando el acceso a la financiación. Esta circunstancia podría retraer las inversiones o el consumo, con sus previsibles consecuencias sobre el mercado laboral, al menos a medio plazo.

Por lo tanto, aunque existen incertidumbres que podrían cambiar significativamente el escenario en el que vivimos, los datos del mercado laboral a fecha de hoy, siguen siendo muy positivos, tanto a nivel nacional como en nuestro entorno más cercano. Por destacar algún indicador de nuestro entorno, en el área metropolitana de la ciudad de León tenemos en los últimos doce meses un incremento de la población activa de cerca de 700 personas, consecuencia del incremento en más de 1.300 cotizantes este último año. Además, el paro registrado sigue mostrando una evolución decreciente, y por tanto positiva, respecto a los que teníamos hace un año (junio de 2022). El área de León y alfoz experimenta una bajada de 6,3%, que equivale en cantidades absolutas a 644 desempleados menos.

b.- Población en el área metropolitana de León

Según los últimos datos disponibles del INE, a fecha de publicación del presente informe, sobre población municipal (1 de enero 2022 según refleja el ine.es) en el área metropolitana de la ciudad de León, la población ascendía a 190.380 personas, lo que supone el 42,48% del total provincial. En esa fecha la provincia contaba con una población de 448.179 personas, de las que 217.715 son varones y 230.464 son mujeres.

Estos datos conllevan que el número de habitantes del área metropolitana de la ciudad de León disminuyó en 1.100 personas entre el 1 de enero de 2021 y el 1 de enero de 2022. Esta reducción nuevamente rompe la tendencia observada hasta el año 2020, en las que las bajadas en el número de habitantes se estaban suavizando paulatinamente, en comparativa con ejercicios anteriores. El año pasado ya se rompió esta tendencia con un decremento de la población de 2.224 personas entre enero de 2020 y enero de 2021 (muy posiblemente consecuencia en parte del impacto del COVID19 en nuestro territorio). Anteriormente, en el año 2020 resultó ser una diferencia negativa de 281 personas, y en el año anterior la reducción ascendió a 665 personas.

c.- Empleo: evolución del número de cotizantes medios en la provincia de León

Este segundo trimestre de 2023 deja 166.533 cotizantes medios en la provincia de León. Esto supone 2.524 cotizantes más que en junio del pasado año 2022 -es decir: un crecimiento del 1,54% en estos últimos doce meses y un significativo incremento del número de cotizantes respecto a los que teníamos en el trimestre anterior (3.733 cotizantes más)-, datos que son muy positivos, impulsados además este trimestre por motivos de estacionalidad, ya que la llegada del periodo veraniego se ve beneficiada por el incremento de la actividad en varios sectores clave de nuestra economía (turismo, sector primario, construcción, etc.).

La evolución del número de cotizantes a la Seguridad Social confirma la recuperación del terreno perdido durante estos últimos años de crisis. Además, después de observar que en la parte final del 2022 se produjo cierta ralentización en los ritmos de crecimiento de los cotizantes respecto a los primeros meses del año (provocadas por las incertidumbres existentes), en los dos primeros trimestres de este 2023 se ha consolidado cierto cambio en la tendencia, con incrementos cada vez mayores en el número de cotizantes.

d.- Cotizantes en León y Alfoz

El segundo trimestre de 2023 finalizó con 88.956 cotizantes dados de alta en la Seguridad Social en el área metropolitana de la ciudad de León (León y Alfoz). Después de un año 2020 en el que los cuatro trimestres se estuvo perdiendo empleo en términos interanuales, llevamos 10 trimestres (dos años y medio) en los que se ha ido incrementado de forma significativa el número de cotizantes, superando en algo más de 3.200 cotizantes los niveles que teníamos en junio de 2019. A pesar de que los datos son muy positivos, y la evolución este año del número de cotizantes ha superado las expectativas existentes a primeros de año, hay incertidumbres que pueden hacer que en un futuro próximo cambie la evolución que está teniendo el número de cotizantes en nuestro entorno. Analizando el detalle podemos destacar los siguientes aspectos:

- En los últimos doce meses se ha producido un incremento del número de cotizantes que, a 30 de junio de 2023, supuso 1.355 efectivos más respecto al 30 de junio de 2022 (equivalentes a un crecimiento de un 1,30%), superando en 3.259 personas el número de cotizantes en los meses previos a la pandemia.
- En este trimestre, en el área metropolitana de la ciudad de León, hemos tenido un incremento de la población activa que asciende a 711 personas, respecto a los que teníamos en junio del año pasado, ya que el aumento del número de cotizantes en estos doce meses (1.355) ha sido superior al descenso del desempleo (644 desempleados menos), lo que deja la población activa en 98.493 personas en León y alfoz.
- El incremento de cotizantes a la Seguridad Social se debe a la evolución del régimen general, que ha crecido en estos últimos doce meses en 1.669 cotizantes (un 2,28%).
- El régimen de autónomos, después de que en los primeros trimestres de 2022 estuviera estabilizado, vuelve a sufrir un nuevo retroceso en este caso de 299 autónomos (un 2,35%), quedando en 12.504 cotizantes en el área urbana de León. Ello supone que, después de un año estabilizado, desde septiembre de 2022 tenemos una negativa evolución de este régimen de cotización, con una preocupante pérdida de efectivos. En estos momentos las incertidumbres existentes, los altos tipos de interés y la evolución de la pirámide poblacional no incentivan la decisión de iniciar una nueva andadura empresarial.
- El régimen de cotización del hogar, después de varios años perdiendo cotizantes, desde diciembre de 2022 se ha estabilizado y prácticamente ha dejado de verse reducido. En este trimestre (desde marzo a junio) se ha visto incrementado en 5 personas, con 1.616 cotizantes en el área urbana de León (8 menos que en junio de 2022). El hecho de que este régimen, desde hace tres trimestres, haya detenido la bajada del número de cotizantes es un buen dato, ya que una de las principales razones para contratar a alguien en el régimen del hogar es cuando necesitas ayuda en casa y dispones de una estabilidad económica que te anime a contratar a un tercero.
- El régimen agrario, poco representativo en la capital, se ve reducido en 7 cotizantes respecto al año anterior en León y Alfoz. Es un sector muy marcado por la estacionalidad y la climatología.

Estos datos dejan a la capital y su área metropolitana con un 53,82% del total del empleo de la provincia (datos ligeramente superiores respecto al trimestre anterior). En el caso del régimen general, dicho porcentaje se eleva al 59,3%, y se reduce en el nivel de autónomos al 35,3% (uno de cada tres autónomos está en la capital). Dichas cifras se explican en la existencia de las centrales administrativas de diferentes entidades, administración, universidad, hospital, etc. que generan niveles importantes de empleo por cuenta ajena. En el caso de los autónomos, la integración del empresario del sector agrario en dicho régimen de cotización hace que el peso de la provincia sea significativamente mayor respecto a la capital. Seguidamente se exponen las tablas con los cotizantes a 30 de junio de 2023 y las variaciones tanto a nivel trimestral como anual.

Municipio	Rég. General	Agrario	Autónomo	Hogar	Carbón	Total
León	57.246	116	7.821	1.381	0	66.564
Onzonilla	3.852	1	130	2	0	3.985
San Andrés del Rabanedo	4.969	16	1.843	88	0	6.916
Santov. De la Valdoscina	2.368	3	145	8	0	2.524
Sariegos	345	0	427	57	0	829
Valdefresno	1.089	9	229	10	0	1.337
Valverde de la Virgen	1.685	0	414	10	0	2.109
Villaquilambre	2.527	12	1.287	57	0	3.883
Villaturiel	651	2	153	3	0	809
León y Alfoz	74.732	159	12.449	1.616	0	88.956
%León y Alfoz/provincia	59,35%	12,78%	35,26%	57,67%	0,00%	53,82%
Provincia de León	125.923	1.244	35.308	2.802	14	165.291

Cotizantes S.S. en León y Alfoz. 30 Junio 2023. Fuente: M. de Trabajo, Migraciones y SS y elaboración propia

	León y Alfoz Var. nº cotiz.	%	Provincia de León Var. nº cotiz.	%
General	1.669	2,28%	2.911	2,37%
Agrario	-7	-4,22%	-42	-3,27%
Autónomo	-299	-2,35%	-703	-1,95%
Hogar	-8	-0,49%	-38	-1,34%
Carbón	0	0,00%	-5	-26,32%
TOTAL	1.355	0,83%	2.123	1,30%

Variación anual de los Cotizantes de la SS en León y su Alfoz, junio 2023/junio 2022.

Fuente: Ministerio de Empleo y Seguridad Social y elaboración propia

e.- Actividad económica: León ciudad de servicios

Como es habitual, el sector comercio sigue siendo la principal actividad generadora de empleo en nuestra ciudad, con 14.545 puestos de trabajo entre sus diferentes modalidades (comercio menor, mayor y vehículos). Representa el 16,3% del total de los cotizantes de la capital y su Alfoz. En este trimestre se ha visto reducido en cerca de 70 cotizantes respecto a los datos de junio de 2022, aunque si lo comparamos con los datos de marzo existe un incremento de 260 personas.

El segundo lugar está ocupado por las actividades laborales relacionadas con la sanidad (tanto en su vertiente pública como privada), que con 8.114 cotizantes representa el 9% del empleo. En términos interanuales (respecto a junio de 2022) el sector ha crecido en 24 cotizantes, y desde un punto de vista trimestral (marzo 2022) ha visto también incrementado el número de cotizantes en 321. La incidencia del periodo veraniego posiblemente tenga su impacto en estas variaciones, significativas en el empleo en el corto plazo (en función de la estacionalidad de las contrataciones, vacaciones, sustituciones, presupuestos disponibles y consideraciones similares).

El sector de la educación ocupa el tercer lugar en cuanto a número de cotizantes dentro del área metropolitana. El empleo que genera asciende a 7.325 cotizantes a 30 de junio. Es también un sector con fuertes variaciones de empleo entre trimestres y a veces en términos interanuales, en función de la evolución del calendario lectivo, y de que se adelanten unos días

o se retrasen las contrataciones o las finalizaciones de los contratos respecto al mismo periodo del curso anterior. Este trimestre ha reducido fuertemente sus efectivos en 804 cotizantes, consecuencia del final del curso escolar en todos los niveles educativos.

La construcción, sector que además de estar en crecimiento, este trimestre como es tradicional incrementa su actividad. Es el cuarto sector generador de empleo en nuestro territorio. A 30 de junio empleaba a 6.559 personas entre edificación, obra especializada, ingeniería civil y servicios técnicos de arquitectura. Genera el 7,3% del total de empleo en el conjunto del área metropolitana y ha experimentado un incremento en el empleo respecto a hace un año de cerca de 300 cotizantes.

El siguiente sector en importancia es el turismo y la restauración, que es un eje importante de empleo en nuestro territorio. La normalización de la actividad con el fin de las limitaciones a la movilidad y las restricciones que tuvimos en los ejercicios precedentes, le ha permitido crecer en unos 200 cotizantes respecto a los que teníamos en junio de 2022. En estos momentos genera en torno a 6.400 cotizantes, que representan el 7% del empleo (entre hostelería, hotelería, agencias de viaje, guías profesionales y similares).

El sector público (incluyendo fuerzas de seguridad y Seguridad Social) ocupa la sexta posición en este trimestre. Cuenta con 6.363 cotizantes, equivalentes al 6,9% del empleo total. El sector se ha visto incrementado en 74 cotizantes en el último año.

Seguidamente aparece el sector de los servicios sociales, que reúne a los cotizantes de los CNAEs de empresas que ofrecen servicios residenciales con alojamiento (residencias fundamentalmente) y sin alojamiento. El sector en total alcanza las 4.478 personas, y ya ha estabilizado sus niveles de empleo (muy afectado en los momentos de mayor incertidumbre de la crisis sanitaria).

La logística y el transporte siguen ocupando un lugar importante en nuestra economía, aunque en este trimestre se ha visto ligeramente reducido su peso (48 efectivos menos en León y Alfoz respecto a los que teníamos hace un año). Cuenta con 4.117 trabajadores entre transporte y almacenamiento, lo que supone el 4,6% del total. Otro sector relevante en nuestro entorno es el sector del telemarketing, que presenta muchas variaciones de cotizantes en función de la evolución de la actividad de las empresas del sector. Actualmente alcanza los 3.564 cotizantes, reduciendo en cierta medida los niveles de empleo del trimestre anterior.

La primera actividad industrial que aparece es la fabricación de productos farmacéuticos que, junto a la industria química, genera 2.297 empleos y sigue, respecto a los datos de hace doce meses, experimentando nuevos incrementos de cotizantes. La segunda actividad industrial es la industria alimentaria, que, junto a la de las bebidas, alcanza los 1.282 empleos.

Otro sector que es estratégico para nuestra ciudad y que lleva varios años con una evolución muy positiva, viéndose incrementado en 124 cotizantes, es el sector TIC. En estos momentos sólo en el epígrafe de programación y consultoría cuenta con 1.385 cotizantes.

f.- Desempleo registrado en la ciudad de León

Los datos de paro registrado en el segundo trimestre de este 2023 muestran una evolución positiva respecto a los que teníamos hace un año (junio de 2022). A 30 de junio de 2023 el desempleo en León y Alfoz ascendía a 9.537 personas con la siguiente distribución por grupos de edad y sexo:

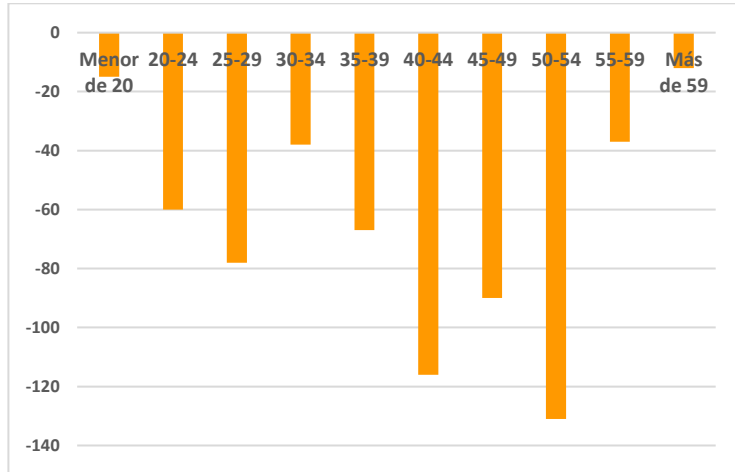
Edad	Hombres	Mujeres	Totales	%
Menor de 20	107	75	182	1,91%
20-24	199	234	433	4,54%
25-29	304	458	762	7,99%
30-34	313	486	799	8,38%
35-39	293	541	834	8,74%
40-44	354	625	979	10,27%
45-49	416	713	1.129	11,84%
50-54	494	776	1.270	13,32%
55-59	613	965	1.578	16,55%
Más de 59	621	950	1.571	16,47%
TOTAL	3.714	5.823	9.537	100,00%
%	38,94%	61,06%	100%	

*Desempleo registrado en León y Alfoz a 30 de junio de 2023 según sexo y edad.
Fuente: Observatorio Regional de Empleo, ECYL y elaboración propia*

Como conclusión en cuanto a la evolución del desempleo, podemos destacar los siguientes aspectos:

- En León y Alfoz, a 30 de junio hay 644 desempleados menos que hace un año, lo que equivale a una reducción de un 6,33% del total de desempleados registrados. Esta reducción en el número de desempleados ha resultado inferior respecto a otros ámbitos como la provincia (-8,20%) y la Comunidad Autónoma (-9,33%).
- Un aspecto a destacar en cuanto al perfil de los desempleados es la distribución por subgrupos de edad. Así, los tres subgrupos que cubren a los mayores de 50 años representan más del 46% del total de los demandantes de empleo: de 50 a 54 años representan el 13,3% del total de desempleados, el subgrupo de 55 a 59 un 16,5%, y el de mayores de 59 años otro 16,5%. En cambio, los grupos de personas más jóvenes están claramente infra representados.
- En cuanto al análisis por sexos del desempleo registrado, en la actualidad tenemos 5.823 mujeres desempleadas y 3.714 hombres, incrementándose otra vez, la brecha de género dentro del colectivo de desempleados respecto a las cifras que teníamos doce meses atrás. Tal y como se puede observar en la tabla reflejada anteriormente, el 61,06% de los desempleados son mujeres, frente al 38,94% de hombres, lo que hace que se siga produciendo la diferencia de peso entre ambos sexos en nuestro territorio, con una distancia de algo más de 20 puntos porcentuales entre los dos géneros.

- Si hacemos un desglose por edades a la hora de analizar qué grupos se han visto beneficiados por la disminución del último año del número de desempleados, se observa que todos los grupos de edad han visto reducido el número de personas desempleadas, siendo los intervalos de entre 40 y 44 años así como entre 50 y 54 años los que han tenido mayor reducción.



Variación del paro registrado en León y Alfoz por grupos de edad junio 23/junio 22.